

RAVPOWER



E-MAIL:

support@ravpower.com

MANUFACTURER

Manufacturer: Shenzhen NearbyExpress Technology Development Co., Ltd.
Address: Floor 9, Building E, Galaxy World Phase II, Shenzhen, China



MADE IN CHINA

Model: RP-PB1213
RAVPOWER 12000mAh (44.4Wh) Jump
Starter 2 in 1 with Air Compressor

User Guide

Product Description

1. Thank you for using RAVPOWER 12000mAh (44.4Wh) Starter 2-in-1 Air Compressor. Please read this manual carefully before using this product, and keep it properly for future reference.
2. This product is a two-in-one air compressor with a starter, which can start cars, motorcycles, SUVs, vans, etc. when the battery (12V) is out of power; it can also be used to supplement cars, SUVs, and bicycles gas function; it can also be used as a mobile power supply for mobile phones, tablets, PSP, Switch and other devices; the product also has SOS and LED lighting functions.
3. Note that this product is not a toy and should not be used by children.

Product Features



Engine Start



Power Bank



LED Light

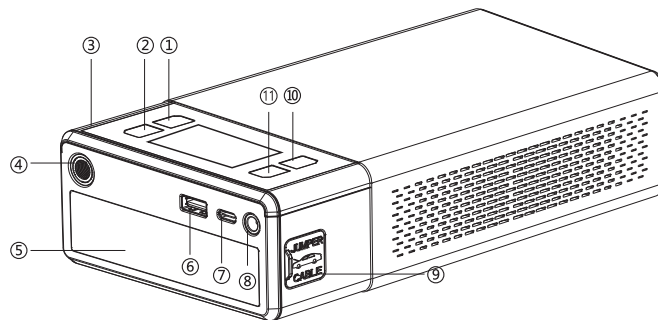


Car Tires



Air Inflation

Product Diagram



1. Power Switch/Pump Start Button
2. Setting Button
3. Light Switch
4. AirPump
5. LED Flash Light

6. USB 5V 2.4A Output Port
7. USB-C 5V 2A Input Port
8. 15V 10A Output Port
9. Jump Start Socket
10. Pressure Decrease
11. Pressure Increase

Packing List



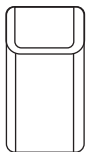
1 x RAVPower
PB1213 Jump Starter



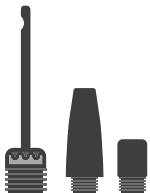
1x Inflatable Tube



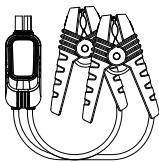
1x User Guide



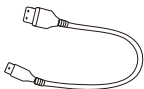
1x Storage Bag



3 x Multi-Function Gas Nozzle set



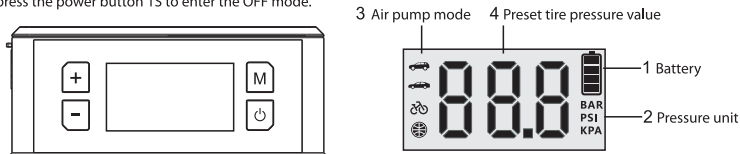
1x Jump Cable



1x USB-A to USB-C
Charging Cable

Instructions of buttons and display screen:

1.Touch the power switch button 1S to display the product power, preset tire pressure value, BAR, and car icon characters. The power is displayed according to the battery grid in arrow "1", and at the same time enters the standby mode, long press the power button 1S to enter the OFF mode.



2.Shortly press the light switch button to turn on the LED light, the white light will stay on; after pressing the switch button again, the LED will enter the red light flashing mode; press again then enter SOS light, and then press again to turn off the light.

3.When the load is removed (After non-working condition)30 seconds later, the product automatically enter the dormant state.

4.In the standby and normal working state, short press the "M" key to enter the pump to select the type of pump (arrow 4 in the figure above),and the car icon flashes at the same time, short press the "+" "-" key to enter the SUV , switch between car, bicycle and basketball icons; short press the "M" button again, the "BAR" icon flashes (arrow 3 in the figure above), and then short press the "+" and "-" keys to switch between the "BAR", "PSI" and "KPA"; and then confirm the unit, short press the "M" key and the current air pressure value flashes (arrow 2 in the figure above), and then short press "+" and "-" to adjust the air pressure value; After short pressing "M" key again , you can cycle through 4, 3, and 2 to edit the startup parameters that need to be modified. After setting the air pressure value, short press the "power switch" button to enter the air pump mode. Next time when you turn it on, it will be displayed as the previously set up pump interface.If you don't need to set specific parameters, you can pump it up directly.

5.When the air pump mode is selected (SUV, car, bicycle, basketball), icon 4 will display the preset tire pressure value.

Note: The preset value is for reference only. Please adjust it according to the actual situation. Which are:

Basketball: 0.7 BAR BAR Car: 2.2 BAR

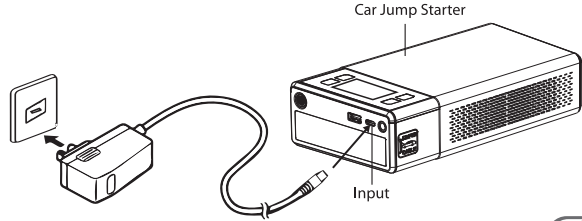
Bicycle: 2.1 BAR SUV: 2.5 BAR

6.When charging, it displays battery icon (arrow 1 in the figure above), the icon advances in flashing intervals from bottom to top according to the power.

7.When the power is less than 10%, the corresponding power indicator flashes. If without load enter, after 30S it will enter into standby state.

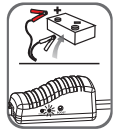
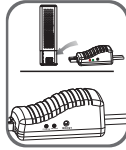
Charging with the cable

1. Connect the USB-C cable to the jump starter.
2. Connect the other end of the cable to a power source. (The adapter is not included in the box)



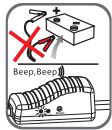
Jump Starting 12V Cars

1. Plug the blue connector into the starter, and make sure the clamp indicator is off.
2. Connect the red clamp to the positive (+) battery terminal, the black clamp to the negative (-) battery terminal.
3. Operate according to the clamp indicator color:



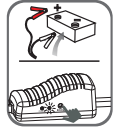
GREEN LIGHT on:

Telling the connection is correct and the circuit is working, you can jump-start directly.



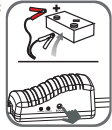
RED LIGHT on with buzzing:

Telling a wrong connection. Connect the clamps correctly as step 2 mentioned above, wait until the GREEN LIGHT is on to jump-start the engine.



GREEN LIGHT blinking:

Telling the voltage is low. Press the "BOOST" button, wait until the GREEN LIGHT becomes solid, then jump-start the engine within 30s.

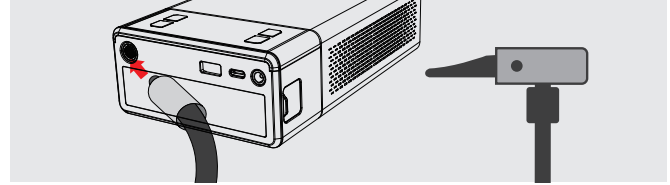


No lights on, no buzzing:

Telling the vehicle's battery may be damaged. Ensure the connection is correct, press the "BOOST" button, wait until the GREEN LIGHT is on, then jump-start the engine in 30s.

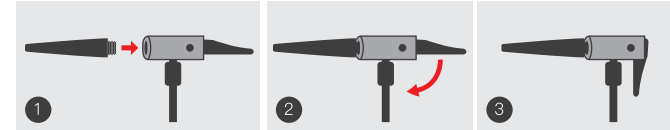
4. Start the car.
5. When the car is started, remove the Jumper cable from the vehicle battery.

Connect the Inflation Tube

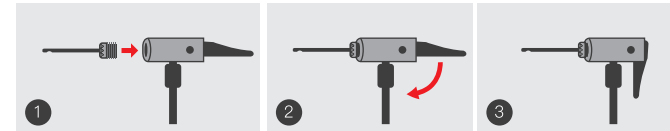


Bicycles, electric bicycles, motorcycles, and cars are usually directly connected by this air pipe.

4. Gas Nozzle / Gas Needle Mounting Method



When inflating the air bed and swimming ring, please select a suitable air nozzle, and connect the air nozzle to the inflation tube before inflating.



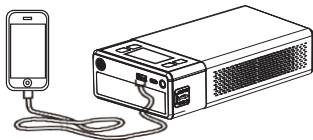
When inflating basketball, football and other balls, you need to use an air needle. Connect the air needle to the inflation tube before inflating.

Charging Mobile Devices (Charging smartphones, tablets etc)



- We recommend you use your original cables to charge your mobile devices.
- If there is an error when charging your mobile device, stop using the starter immediately.
- RAVPower is not responsible for any product failure or damage caused by improper use.

1. Plug the charging cable into the USB 5V/2A port of the starter.
2. Plug the other end of the cable to your mobile devices (smartphones, tablets etc.).
3. Press the Power Switch button to start charging.



Charging 12V Vehicle Products or 12V Electronics

1. Plug one end of the optional switch cable into the 15V output port of the starter.
2. Plug the other end of the switch cable to your vehicle products or electronics.
3. Press the Power Switch button to start charging.

LED Light

- Press and hold the Light Switch to turn on the LED light.
- Press repeatedly to cycle through Normal, Strobe, SOS, OFF.

Technical Specifications

Battery Capacity	12000mAh 3.7V 44.4Wh
USB-C Input	5V \Rightarrow 2A 10W Max
USB-A Output	5V \Rightarrow 2.4A 12W Max
DC Output	15V \Rightarrow 10A
Car Jump Starter Output	12V
Starting Current	300A
Peak Current	800A
Operating Temperature Range	-20~60 $^{\circ}$ C

FAQ

Q: How to turn off the jump starter?

- A: a.The starter will power off automatically when there is no load or charging is complete.
b. Long press the power switch for 1 second to shut down.

Q: How long does it take to fully charge the starter?

A: Approx. 5-6 hours through the USB 5V/2A input.

Q: How many times can the starter charge my cell phone?

A: Approx. 3.2 times for iPhone14 pro.

Q: How many times can the starter jump start the vehicle if it is in full battery?

A: Approx. 30 times.

Q: How about the lifetime of the jump starter?

A: About 3-5 years if operate properly.

Q: How long the storage of the battery will remain?

A: 6-12 months, however, we suggest recharging it every 3 months.

Q: No responses when pressing the power switch.

A: Low voltage protection is started. Plug the adaptor into the 5V/2A input port to activate.

Safety Instructions

1. The starter can only be used for starting 12V vehicle, and it may be dangerous if used for starting other devices.
It is prohibited to use on aircraft, ships and other equipment.
2. If the clamp or clamp wire is damaged, please do not use it.
3. It is forbidden to use as a substitute for car batteries.
4. After successfully starting the car, do not continue clamping the starter on the car battery.
5. Please use the supplied battery clamp.
6. Make sure that the blue plug of the battery clamp is fully inserted into the starting port of the product, otherwise the blue plug may melt.
7. Before starting, make sure all battery connectors are clean. Make sure the battery clamps are well connected.
If the car battery ends are dirty or corroded, the starting performance of the starter will be reduced.
8. Do not start more than 3 times in a row. Otherwise, it may cause the product to overheat and damage the product. Please wait at least 2 minutes between multiple startings. If the battery clamp overheats, it will separate from the product.
9. After starting up, please remove the starter from the car battery within 30s, otherwise it may cause damage.
10. Do not wrongly connect the positive and negative poles of the battery clamp.
11. Be careful not to let young children touch the starter. Do not use the starter as a toy.
12. Do not get the starter wet. Do not immerse the starter in water.
13. Do not operate the starter in an explosive environment, such as the presence of flammable liquids, gases or dust.
14. Do not modify or disassemble the starter. Only professional technicians are allowed to repair.
15. Do not expose the product to extreme heat or fire.
16. Make sure that when using the starter, someone is within the hearing range of you, or close enough
17. Make sure that when using the starter, someone is within the hearing range of you, or close enough to come to help you.
18. Do not drop the starter. If the product is impacted or damaged, a qualified technician should be inspected.
19. Do not place the starter in an environment where the temperature exceeds 70°C.

20. Please charge the starter with the supplied charger at room temperature from 0°C to 60°C.

21. Do not start the car while charging the starter.

22. If the starter leaks, please use an appropriate equipment to recycle it immediately.

23. Under extreme conditions, battery leakage may occur. If it does, do not handle it directly with hands.

In case of skin contact, wash immediately with soap and water. If leakage contacts eyes, flush eyes with cold running water for at least 10 minutes and seek medical attention immediately.

24. Dispose of products containing lithium batteries according to local regulations at the end of product life.

Disclaimer

1. The company does not assume any responsibility for problems caused by misoperation beyond the instructions.
2. If the product is damaged by disassembling and installing by oneself, our company will not bear any responsibility.
3. If the use of a mismatched charger causes problems, our company does not assume any responsibility.
4. The company does not assume any responsibility for products beyond the warranty period.

製品説明

1.ご使用前に、このユーザーマニュアルを必ずお読みのうえ、大切に保管してください。このユーザーマニュアルは正しく使用するように指導し、関わる注意事項を注意することができます。

2.本製品は携帯型車応急起動電源+空気充填ポンプ商品です。蓄電池(12V)が切れた車を起動することができ、自動車やバイクや自転車のタイヤ及びボールなどの用品に空気を入れる機能も備えて、移動電源として、携帯、タブレットP C、PSP、MP3/MP4、カメラなどデジタル電子製品を充電することもできて、同時にLEDランプの機能(照明モード、SOSモード、警告モード)もあります。

3.本製品は玩具ではありませんので、お子様のご利用は禁止しております。ご注意ください。

製品の機能



エンジン起動



移動電源



応急照明

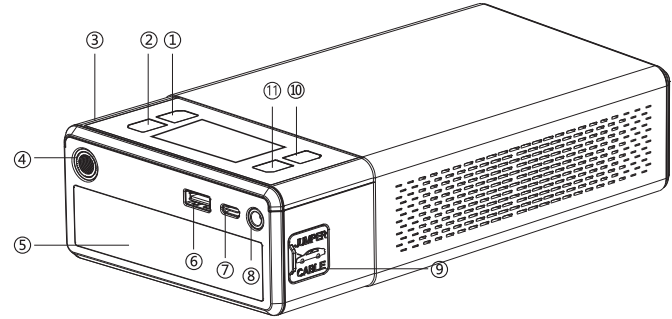


自動車のタイヤ



充電グッズ

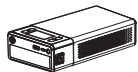
製品図



1. 電源スイッチ/ポンプ始動ボタン
2. 設定ボタン
3. ライトスイッチ
4. 通気
5. LED フラッシュライト
6. USB 5V 2.4A 出力ポート

7. USB-C 5V 2A 入力ポート
8. 15V 10A 出力ポート
9. ジャンプスタートソケット
10. 圧力-
11. 圧力+

包装リスト



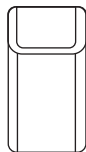
1 x RAVPower PB1213
ジャンプスターター



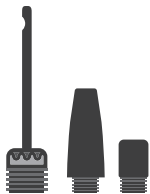
1xインフレーター
ルチューブ



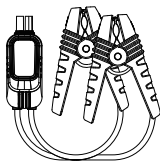
1xユーザーガイド



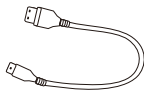
1x収納袋



3×多機能ガスノズルセット



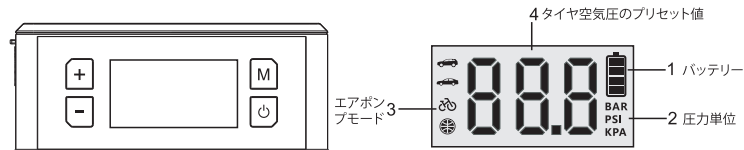
1xジャンプケーブル



1x USB-A to USB-C
充電ケーブル

ボタンとディスプレイ

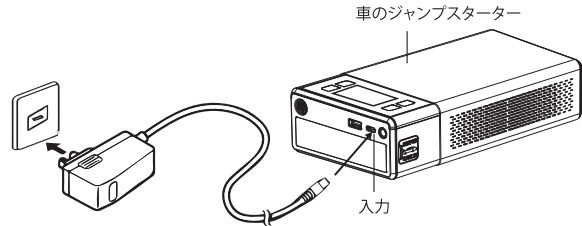
1. 電源スイッチボタンを1秒間押し、製品の電源、設定されたタイヤ空気圧値、BAR、および車のアイコンが表示されます。矢印「1」のバッテリーグリッドに従ってバッテリー残量が表示され、スタンバイモードになります。電源ボタンを1秒間長押しすると電源が切れます。



2. ライトスイッチボタンを短く押ししてLEDライトをオンにすると、白色ライトが点灯したままになります。スイッチボタンをもう一度押しすると、LEDは赤色ライト点滅モードに入ります。もう一度押しするとSOSライトが点灯し、もう一度押しするとライトが消えます。
3. 負荷を取り除くと(非動作状態後)30秒後、製品は自動的に休止状態に入ります。
4. スタンバイおよび通常の動作状態で、「M」キーを短く押ししてポンプに入り、ポンプのタイプを選択します(上図の矢印4)。同時に車のアイコンが点滅し、「」キーを短く押しします。「+」キーでSUVに入り、車、自転車、バスケットボールのアイコンを切り替えます。もう一度「M」ボタンを短押しすると、「BAR」アイコンが点滅し(上図の矢印3)、「+」キーと「-」キーを短押しして「BAR」、「PSI」、「」を切り替えます。KPA; 単位を確認し、「M」キーを短く押しすると現在の空気圧値が点滅し(上図の矢印2)、「+」と「-」を短く押しして空気圧値を調整します。「M」キーをもう一度短く押しすると、4、3、2を循環して、変更する必要がある起動パラメータを編集できます。空気圧値を設定した後、「電源スイッチ」ボタンを短く押ししてエアポンプモードに入ります。次回電源を入れると、以前のポンプ設定インターフェイスが表示されます。特定のパラメータを設定する必要がない場合は、直接ポンプアップできます。
5. エアポンプモード(SUV、車、自転車、バスケットボール)が選択されている場合、アイコン4はプリセットタイヤ空気圧値を表示します。
注: デフォルト値は参考値です。実際の状況に応じて調整してください。彼らです:
バスケットボール: 0.7 BAR BAR車: 2.2BAR
自転車: 2.1 BAR BAR SUV: 2.5 BAR
6. 充電中はバッテリーアイコン(上図の矢印1)が表示されます。アイコンは電力に応じて点滅間隔で下から上に進みます。
7. バッテリー残量が10%未満になると、対応する電源インジケータが点滅します。30秒以内に負荷が入らない場合はスタンバイ状態になります。

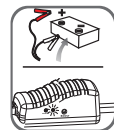
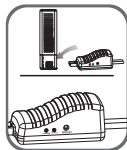
ケーブルで充電

1. USB-C ケーブルをジャンプスターターに接続します。
2. ケーブルのもう一方の端を電源に接続します。(アダプターは付属していません)



12V車のジャンプスタート

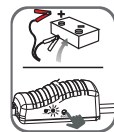
1. 青色のコネクタをスターターに差し込み、クランプ インジケータがオフになっていることを確認します。
2. 赤いクランプをバッテリーのプラス (+) 端子に接続し、黒いクランプをバッテリーのマイナス (-) 端子に接続します。
3. クランプ インジケータの色に従って操作します。



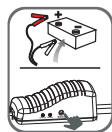
緑のライトが点灯:
接続が正しく、回路が機能していることを伝えると、すぐにジャンプスタートできます。



ブーンという音とともに赤いライトが点灯:
間違った接続を伝える。上記の手順 2 に従ってクランプを正しく接続し、緑色のライトが点灯してエンジンをジャンプスタートさせるまで待ちます。



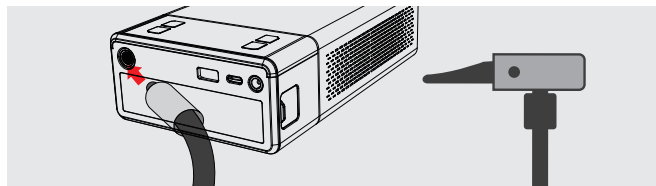
緑のライトが点滅:
電圧が低いと言います。「BOOST」ボタンを押し、緑色のライトが点灯するまで待ってから、30 秒以内にエンジンをジャンプスタートさせます。



ライトが点灯せず、ブーンという音もありません:
車両のバッテリーが損傷している可能性があることを伝えます。接続が正しいことを確認し、「BOOST」ボタンを押し、緑色のライトが点灯するまで待ってから、30 秒後にエンジンをジャンプスタートさせます。

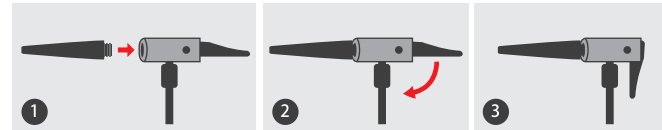
4. 車を始動します。
5. 車が始動したら、車両のバッテリーからジャンプケーブルを取り外します。

エアチューブの接続

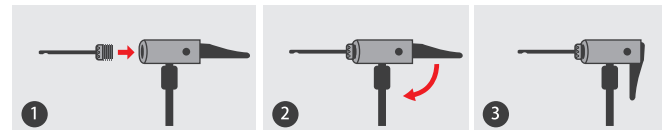


自転車、電動自転車、バイク、自動車の空気充填はこのチューブを使って、直接に接続すればいいです。

バルブ・ノズルの取り付け方法



エアアクションベッド、浮き輪を空気充填する時、適切なバルブを選んで、空気充填する前にバルブとエアチューブを接続してください。



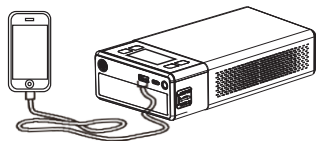
バスケットボール、サッカーなどのボールを空気充填する時ノズルを使う必要があり、空気充填する前にノズルとエアチューブを接続してください。

携帯機器の充電(携帯電話、タブレットなどの充電)



- 携帯機器の充電には、元のケーブルを使用することをお勧めします。
- 携帯機器の充電中にエラーが発生した場合は、すぐにスターターの使用を中止してください。
- RAVPower は、不適切な使用による製品の故障や損傷について責任を負いません。

1. 充電ケーブルをスターターの USB 5V/2A ポートに差し込みます。
2. ケーブルのもう一方の端を携帯機器(携帯電話、タブレットなど)に接続します。
3. 「電源スイッチ」ボタンを押して充電を開始します。



12V 車両製品または 12V 電子機器の充電

1. オプションのスイッチ ケーブルの一方の端をスターターの 15V 出力ポートに差し込みます。
2. スイッチ ケーブルのもう一方の端を車両製品または電子機器に接続します。
3. 「電源スイッチ」ボタンを押して充電を開始します。

LEDライト

- 「ライトスイッチ」を長押しすると、LED ライトが点灯します。
- 繰り返し押しすと、通常、ストロボ、SOS、OFF が順に切り替わります。

技術仕様

バッテリー容量	12000mAh 3.7V 44.4Wh
UCB-C入力	5V=2A 10W Max
USB-A出力	5V=2.4A 12W Max
DC出力	15V=10A
車のジャンプスターター出力	12V
始動電流	300A
ピーク電流	800A
動作温度	-20℃～60℃

よくある質問

Q: ジャンプスターターをオフにする方法は?

- A: a. 無負荷または充電が完了すると、スターターは自動的に電源がオフになります。
b. 電源スイッチを 1 秒間長押ししてシャットダウンします。

Q: スターターを完全に充電するにはどのくらいの時間がかかりますか?

A: USB 5V/2A 入力力で約 5～6 時間。

Q: スターターは携帯電話を何回充電できますか?

A: iPhone14 pro は約 3.2 回。

Q: バッテリーが満タンの場合、スターターは車両を何回ジャンプスタートできますか?

A: 約30回です。

Q: ジャンプスターターの寿命は?

A: 正常に動作する場合、約 3～5 年です。

Q: バッテリーの保管期間はどのくらいですか？

A: 6～12か月使用できますが、3か月ごとに充電することをお勧めします。

Q: 「電源スイッチ」を押しても反応がありません。

A: 低電圧保護が開始されています。アダプターを 5V/2A 入力ポートに差し込んでアクティブにします。

安全上の注意事項

1. スターターは12V車の始動にのみ使用でき、他の機器の始動に使用すると危険です。航空機、船舶、その他の機器での使用は禁止されています。
2. クランプまたはクランプワイヤーが損傷した場合は、使用しないでください。
3. 車のバッテリーの代用として使用することは禁止されています。
4. 車が正常に始動した後、スターターを車のバッテリーに固定し続けしないでください。
5. 付属のバッテリークランプを使用してください。
6. バッテリークランプの青いプラグが製品の開始ポートに完全に挿入されていることを確認してください。そうしないと、青いプラグが溶ける可能性があります。
7. 作業を開始する前に、すべてのバッテリー コネクタが汚れていないことを確認してください。バッテリークランプがしっかりと接続されていることを確認してください。車のバッテリーエンドが汚れていたり、腐食していると、スターターの始動性能が低下します。
8. 連続して3回以上開始しないでください。そうしないと、製品が過熱し、製品が損傷する可能性があります。複数の開始の間は少なくとも2分間待ってください。バッテリークランプが過熱すると、製品から外れます。
9. 始動後、30秒以内にカーバッテリーからスターターを取り外してください。そうしないと、破損の原因となります。
10. バッテリークランプの正極と負極を間違えて接続しないでください。
11. 小さなお子様がスターターに触れないように注意してください。スターターをおもちゃとして使用しないでください。
12. スターターを濡らさないでください。スターターを水に浸さないでください。
13. 可燃性の液体、ガス、粉塵など、爆発の危険がある環境でスターターを操作しないでください。
14. スターターを改造または分解しないでください。プロの技術者のみが修理を許可されています。
15. 製品を極端な熱や火にさらさないでください。
16. スターターを使用するときは、誰かがあなたの聞こえる範囲内にいるか、助けに来てくれる十分近くにいることを確認してください。

17. スターターを使用する前に、リング、プレスレット、ネックレスなどの金属製ジュエリーを外してください。
18. スターターを落とさないでください。製品に衝撃や損傷がある場合は、資格のある技術者が検査する必要があります。
19. 温度が70°Cを超える環境にスターターを置かないでください。
20. 0°C～60°Cの室温で、付属の充電器でスターターを充電してください。
21. スターターの充電中に車を始動しないでください。
22. スターターが漏れた場合は、適切な機器を使用してすぐにリサイクルしてください。
23. 極端な条件下では、電池の液漏れが発生する場合があります。直接手で触れないでください。皮膚に付着した場合は、すぐに石鹸と水で洗い流してください。漏れが目に入った場合は、冷たい流水で少なくとも10分間洗い流し、すぐに医師の診察を受けてください。
24. リチウム電池を含む製品は、製品の寿命が来たら地域の規制に従って廃棄してください。

免責条項

1. ユーザーマニュアル以外の誤操作による問題については、当社は一切責任を負いません。
2. 自ら機械を分解して機械を組み立て、製品が破損した場合、当社は一切責任を負いません。
3. 一致しない充電器を使用して問題が発生した場合、当社は一切責任を負いません。
4. 保証期限を超えた製品に対して、当社は一切責任を負いません。

FCC Compliance

This device complies with Part 15 of the FCC Rules. Operation is subject to the following two conditions:

- (1) This device may not cause harmful interference, and
- (2) This device must accept any interference received, including interference that may cause undesired operation.



WEEE Compliance

Do not to dispose of product as unsorted municipal waste and to collect such WEEE separately, for proper treatment, recovery and recycling, please take this product(S) to designated collection points where it will be accepted free of charge. Please contact your local authority for further details of your nearest designated collection station.