



# BÁSCULA ELECTRÓNICA

## SERIE L-PCR



### MANUAL DE USUARIO

REVISIÓN: 1.5

IMPORTANTE: Antes de operar su báscula, lea cuidadosamente este manual.

13100230

## ÍNDICE

I. Introducción	3
II. Advertencias Importantes	3
III. Instrucciones de Instalación	4
IV. Accesorios Incluidos	4
V. Partes del Equipo	4
a. Partes Generales	4
b. Teclado	5
c. Pantalla/Visor General	5
VI. Descripción de operaciones	6
a. Como pesar un producto	6
b. Función de "TARA"	6
c. Función de la Referencia de Cero	6
d. Funciones de Caja Registradora	6
e. Función de Memorias (PLU)	7
f. Función de apagado automático	7
g. Batería Recargable	7
h. Otros Mensajes	7
VII. Mantenimiento y limpieza	8
VIII. Guía de averías	8
IX. Especificaciones Técnicas	8



**ADVERTENCIA**  
**¡NO ABRIR LA BÁSCULA!**  
**RIESGO DE CORTO CIRCUITO**



**CUIDADO:** Para reducir el riesgo de un corto circuito en su báscula, no remueva el gabinete o sustituya cualquiera de sus partes por otras que no sean originales. **SOLO PERSONAL AUTORIZADO**  
**NOTA:** El realizar cualquier modificación o alteración a la báscula en cualquier forma tendrá como consecuencia la anulación total de la garantía.

## I. INTRODUCCIÓN

Le agradecemos su preferencia, nosotros le aseguramos que obtendrá la máxima satisfacción con su nueva adquisición para su negocio. Le sugerimos que lea cuidadosamente el manual de usuario. Asegúrese de tenerlo a la mano para próximas consultas.

**NOTA:** Todos los ejemplos presentados en este manual de usuario, fueron desarrollados en las básculas: L-PCR 20 y L-PCR 40.

## II. ADVERTENCIAS IMPORTANTES

- En caso de tener problemas con la báscula, primero lea las condiciones de garantía.
- No abra la báscula por su cuenta. De ser así, la garantía será cancelada.
- Nunca presione el teclado con objetos punzo cortantes.
- Nunca lave la báscula utilizando un chorro de agua, ya que podría dañar los componentes electrónicos.
- Proteja su báscula de los insectos. No utilice aerosoles, use solo productos sólidos contra insectos.
- No deje caer o golpee la báscula con el producto a ser pesado, ya que la celda de carga podría dañarse.
- No utilice solventes o detergentes para la limpieza. Solamente utilice un trapo húmedo.
- No colocar abaricos o calentadores directamente hacia la báscula.
- No colocar la báscula en lugares donde haya mucho polvo y/o humedad.

**SOLAMENTE PERSONAL AUTORIZADO Y CALIFICADO DEBERÁ REPARAR Y CHECAR SU BÁSCULA.**

-3-

## III. INSTRUCCIONES DE INSTALACIÓN

- Desempaque la báscula. Si presenta algún daño, repórtelo inmediatamente a su distribuidor autorizado.
- Coloque la báscula en un lugar libre de movimiento. Para nivelarla, ajuste los pies de nivelación hasta que la gota del nivel este dentro del círculo.



- Conecte el eliminador de baterías a la fuente de alimentación de 120 Vca o 220 Vca según sea el caso. Utilice un contacto exclusivo para la báscula. Evite una sobrecarga de voltaje. Ahora solo encienda la báscula y está lista para trabajar.



**NOTA:** Si su báscula muestra en la pantalla la palabra "HELP", después de seguir los pasos anteriores. Es posible que la báscula fue encendida con algún peso sobre el plato. De ser así remueva el objeto, apague y vuelva a encender la báscula. Si ésta sigue mostrando el palabra "HELP", contacte a su distribuidor autorizado.

## IV. ACCESORIOS INCLUIDOS

Incluye un eliminador de baterías 120 Vca / 9 VDC o 220 Vca / 9 VDC



## V. PARTES DEL EQUIPO

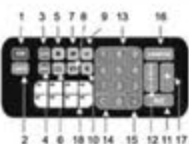
### a) PARTES GENERALES



- GABINETE:** Fabricado en acero inoxidable, resistente a la corrosión.
- PLATO:** De Grado Alimenticio, fabricado en acero inoxidable con las orillas dobladas y redondeadas.
- PORTAPLATO:** Fabricado en aluminio, el cual posee resistencia a la corrosión.
- TECLADO DE MEMBRANA:** Con funciones y teclas legibles y fáciles de operar.
- VISOR/PANTALLA:** De cristal líquido. Indica el peso de los productos en kg.
- PIES DE NIVELACIÓN:** Nivelan la báscula al apretarlos o aflojarlos.
- JACK:** Conexión para el eliminador de baterías a la báscula. Situado en la base de la báscula.
- DISPLAY POSTERIOR:** Display para vista del cliente.
- NIVEL CIRCULAR:** Se utiliza como referencia para nivelar la báscula. Localizado en la parte superior o lateral del gabinete, según el modelo.

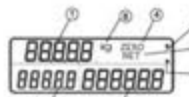
-4-

## b) TECLADO



- TECLA "ON":** Presione la tecla para encender la báscula.
- TECLA "OFF":** Presione la tecla para apagar la báscula.
- TECLA "CERO":** Tecla para regresar a ceros la báscula.
- TECLA "TARA":** Tecla para eliminar el peso del contenedor de la báscula.
- TECLA "R":** Para recordar el precio de un PLU almacenado en la memoria.
- TECLA "FUJAR PRECIO":** Activa la función de precio fijo.
- TECLAS "M":** Para guardar precios en la memoria de la báscula. Presione la tecla "M" y asigne un código al precio.
- TECLA "VT":** Venta Total, muestra la cantidad total vendida del día. Para borrar esta memoria presione: "VT", "VT" y "."
- TECLA "-":** Para restar productos ya sumados a la venta.
- TECLA "x":** Para multiplicar el No. de piezas por el costo del producto no pesado.
- TECLA "NC":** Presione para finalizar la venta e iniciar una nueva.
- TECLA "CAMBIO":** Calcula el cambio que se debe dar al cliente.
- SECTOR NUMÉRICO:** Para introducir datos como: precio, cambio, número de artículos, etc.
- TECLA "C":** Para borrar datos asignados en la báscula.
- TECLA ".":** Para marcar los centavos del precio.
- TECLA "VARIOS":** Para cambiar de productos pesados a productos no pesados.
- TECLA "+":** Para sumar las cantidades de productos adquiridos y costo a pagar por parte del cliente.
- TECLAS "M1 a M8":** Teclas de memorias de acceso directo a PLU'S.

## c) PANTALLA / VISOR GENERAL

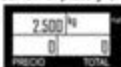


- INDICADOR ALFANUMÉRICO:** Muestra el peso del producto que se encuentra sobre la báscula.
- INDICADOR DE PRECIO:** Muestra el precio por kilogramo de producto.
- INDICADOR DE TOTAL:** Muestra el total a cobrar por producto durante una venta (peso x precio).
- INDICADOR "ZERO":** Indica que la báscula está lista para pesar productos. El indicador de "ZERO" desaparece cuando se pone una carga sobre la báscula.
- INDICADOR "NET":** Indica que la función TARA fue activada. Desaparece al ser desactivada la función.
- INDICADOR "PRECIO FIJO":** Indica que el costo mostrado en el indicador No.2 no se borrará al retirar el producto de la báscula.
- INDICADOR DE CORRIENTE ALTERNA:** Al conectar el eliminador de baterías se enciende este indicador.
- INDICADOR DE "kg":** Indica que la báscula está pesando en unidad de kilogramos.

-5-

## VI. DESCRIPCIÓN DE OPERACIONES

**a. COMO PESAR UN PRODUCTO.**  
Encienda la báscula, coloque el producto a pesar en el plato y el peso se mostrará en el display. El símbolo "kg" aparecerá para indicar el peso en kilogramos.



**b. FUNCIÓN DE "TARA"**  
Cuando desee eliminar el peso que se encuentre sobre la báscula, como el de algún recipiente presione la tecla "TARE" y el display quedará en ceros. Ahora solo pese su producto. Para salir de la función presione la tecla "TARE" nuevamente.

**c. FUNCIÓN DE REFERENCIA A CERO:**  
Si la báscula muestra números en el display sin tener algún producto sobre el plato, es debido a variaciones de voltaje, manejo rudo o algún otro factor. Solo presione la tecla "ZERO" y la pantalla regresará a ceros.

**d. FUNCIONES DE CAJA REGISTRADORA.**  
La báscula L-PCR cuenta con funciones de caja registradora, lo que le permite pesar, asignar un precio y hacer una venta en una sola operación.

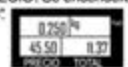
1. Para asignar un precio por kilogramo de producto ingrese, por medio del teclado, el valor deseado del producto. Éste aparecerá en el indicador "PRECIO". El valor total se muestra en el indicador "TOTAL". Al pesar el producto la báscula hará la ecuación de  $\text{Peso} \times \text{Costo por kilogramo} = \text{Costo Total}$ .



2. Para borrar un precio asignado puede ser de forma manual o automática.  
\_Forma Manual: Si desea modificar el precio previamente ingresado, presione la tecla "C" e ingrese nuevamente el valor.

\_Forma Automática: El precio previamente asignado se borrará automáticamente al retirar el producto de la báscula (Excepto si se está trabajando con la función de precio fijo).

3. La función de Precio Fijo es utilizada cuando se requiere estar pesando un mismo producto constantemente, el cual no varía su precio. Al activar esta función el precio quedará habilitado aunque retire el producto de la báscula. Para fijar un precio: coloque el producto sobre el plato, ingrese el precio por kilogramo del producto o ingrese el código del producto en la memoria (PLU); oprima la tecla "FUJAR PRECIO"; Se encenderá un indicador de Precio Fijo en la pantalla. Para deshabilitar esta función presione la tecla "C".



4. Para sumar o restar productos pesados en una venta utilice las teclas "+" para realizar sumas o "-" para restar. \_ Para sumar varios productos en una misma venta pese el producto, agregue el precio y oprima la tecla "+" y siga el mismo procedimiento con cada producto. Al terminar, oprima nuevamente la tecla "+" para obtener el total de venta.

\_ Para restar un producto de la venta realizada solo pese el producto que se desea cancelar, agregue el precio correspondiente al producto y oprima la tecla "-" y la báscula restará el costo total del producto de la venta total.

5. Para calcular el cambio del pago recibido por parte del cliente. Presione la tecla "CAMBIO" y aparecerá la palabra "PESOS" en la pantalla, introduzca la cantidad pagada por el cliente, presione nuevamente la tecla "CAMBIO" y el monto total de cambio aparecerá en la pantalla. Para finalizar la operación oprima la tecla "NC".

-6-

6. Para finalizar una venta solo es necesario presionar la tecla "NC". La cual tiene la función de:  
a) La venta final del cliente es sumada y almacenada en la memoria de "VT" o Venta Total.  
b) El visor retorna a ceros para iniciar una nueva venta.

7. Si desea saber la cantidad acumulada de ventas al final del día, solamente presione la tecla "VT" y la cantidad total de ventas del día aparecerá en la pantalla. Si desea borrar la memoria de Venta Total (por ejemplo al comenzar un nuevo día) presione las teclas "VT", "VT", "."

**e. FUNCIÓN DE MEMORIAS (PLU)**  
La báscula L-PCR cuenta con 100 memorias para almacenar los precios utilice con más frecuencia. Las memorias se almacenan del 00 al 99. Para grabar un número de memorias: Escriba el precio que desee grabar en la memoria; oprima la tecla "M" y oprima el número de memoria que desea asignarle al precio del 00 al 99 o una de las teclas de acceso directo (teclas M1 a M8).

**NOTA:** Le recomendamos utilizar etiquetas adhesivas para marcar las teclas de acceso directo. No escriba directamente sobre ellas ya que podría dañarlo.

Para utilizar un precio que está almacenado en la memoria, presione la tecla "R" y el número de la memoria que desea recordar u oprima la tecla de acceso directo asignada. Para cambiar el precio almacenado en una memoria, solo marque el nuevo precio y siga los pasos anteriores. Para borrar todas las memorias almacenadas, encienda la báscula y antes que marque ceros presione las teclas: "TARA", "VARIOS", "VT", "CAMBIO" y todas las memorias quedarán borradas. Esta función de memorias le ayudará a ahorrar tiempo al momento de cerrar una venta, atendiendo con mayor rapidez a sus clientes.

**f. FUNCIÓN DE APAGADO AUTOMÁTICO**  
Cuando no se utiliza el equipo por un tiempo de aproximadamente 15 minutos, la báscula se apagará automáticamente y la información que no estuviera almacenada se perderá. Para seguir utilizando la báscula solo vuelva a encenderla. Esta función solo es activada cuando la báscula opera sin el eliminador de baterías.

**g. BATERÍA RECARGABLE**  
La báscula puede operar con batería recargable (6 volts - Incluida) o conectada a una corriente eléctrica por medio del eliminador de baterías. La batería se recarga al estar conectada con el eliminador, durante un periodo aproximado de 10 horas con la báscula apagada. La batería puede durar hasta 100 horas de uso continuo. El tiempo de vida de la batería es de aproximadamente 6 meses. Cuando la batería se encuentre con poca carga aparecerá un indicador de batería baja, es posible seguir operando sin conectarla por unos 30 minutos. Al aparecer el mensaje: "BAJA BAT" la báscula dejará de funcionar y deberá conectarla al eliminador de baterías para recargarla.



**h. OTROS MENSAJES**  
**SOBRE PESO:** Indica que el peso puesto sobre la báscula es mayor al de su capacidad. Remueva el peso.  
"- - -": Indica que se retiró un peso mayor del que marcó la báscula al ser encendida o fue retirado el plato.  
**HELP:** Aparece cuando la báscula se enciende con peso en el plato o cuando tiene un daño irreversible.  
**NEG.:** Cuando el plato se levanta o ha sido retirado un peso mayor al que la báscula tenía al ser encendida.  
". . . . .": Aparece en la pantalla en la sección de Total. Indica que el total (precio x peso) excede la cantidad de 9999.99.

"->": Si aparece en la pantalla apuntando a la palabra "FUJO", se indica que la función de precio fijo está activada. Si se encuentra apuntando hacia el icono del eliminador de baterías, indica que la báscula se está recargando. "PLS UNLOAD": Se muestra cuando la báscula esta en modo de productos no pesados.

-7-

## VII. MANTENIMIENTO Y LIMPIEZA

Use una franela húmeda y limpie cada uno de los componentes. Para remover aceite y sustancias grasosas, utilice un trapo limpio y seco, tallando el área sucia varias veces. Asegúrese de no tener ningún objeto debajo del plato o porta plato de la báscula. Periódicamente revise el Jack y el eliminador de baterías para asegurarse que esté en buenas condiciones. Siga las advertencias importantes (pg.3).

## VIII. GUÍA DE AVERÍAS

PROBLEMA	POSIBLE CAUSA	SOLUCIÓN
LA BÁSCULA NO ENCIENDE	No hay corriente eléctrica. El cable del eliminador tiene un falso contacto. Batería baja.	Con un multímetro, revise si hay corriente eléctrica en contacto. Revise las terminales del eliminador de baterías, si es posible revise con otro eliminador. Conecte el eliminador de baterías, si funciona, recargue la batería.
LA BÁSCULA MUESTRA DIFERENTES PESOS CUANDO SE PESA UN MISMO PRODUCTO VARIAS VECES.	Material debajo del porta plato está obstruyendo el correcto funcionamiento.	Revise que no haya ningún material debajo del porta plato, si hay alguno remuévalo y revise la operación nuevamente.
LA PALABRA "HELP" APARECE EN LA PANTALLA.	La báscula fue encendida con algún peso en el plato.	Remueva el peso, apague la báscula y enciéndala nuevamente.
LA PALABRA "UNLOAD" APARECE EN LA PANTALLA.	La báscula fue encendida con peso en el plato o sin el plato.	Apague la báscula, remueva el peso del plato y revise que esté en su lugar y vuelva a encenderla.

## IX. ESPECIFICACIONES TÉCNICAS

MODELO	L-PCR 20	L-PCR 40
CAPACIDAD MÁXIMA	20 kg	40 kg
DIVISIÓN MÍNIMA (MULTIRANGO)	2g (0-4kg) / 5g (4-20kg)	5g (0-8kg) / 10g (8-40kg)
TARA MÁXIMA RECOMENDADA	9.995 kg	9.990 kg
PRECIO MÁXIMO POR Kg	9.999.99	9.999.99
IMPORTE MÁXIMO	\$9999.99	\$9999.99
RANGO DE TEMPERATURA DE OPERACIÓN	-10 a 40° C (14 a 104° F)	
RANGO DE TEMPERATURA DE ALMACENAJE	-20 a 50° C (-4 a 122° F)	
ACDC ALIMENTACIÓN DE ENERGÍA	9VDC 300 mA	
VOLTAJE DE ENTRADA	120 Vca o 220 Vca	
VOLTAJE DE SALIDA DE BATERÍA	6V	
CORRIENTE DE SALIDA DE BATERÍA	2.5 AH	



DISTRIBUIDOR: \_\_\_\_\_  
DIRECCIÓN: \_\_\_\_\_  
TELÉFONO: \_\_\_\_\_  
MODELO: \_\_\_\_\_  
DÍA DE COMPRA: \_\_\_\_\_  
NÚMERO DE SERIE: \_\_\_\_\_

-8-



# ELECTRONIC SCALE

## L-PCR SERIES



### USER'S MANUAL RELEASE: 1.5

IMPORTANT: Before operating this scale, read carefully this manual.

13100230

### INDEX

I. Introduction	3
II. Warnings	3
III. Installation Instructions	4
IV. Accessories Included	4
V. Equipment's Parts	4
a. General Parts	4
b. Keyboard	5
c. Display / General View Finder	5
VI. How to Operate	6
a. How to weight a product	6
b. How to use "TARE" function	6
c. How to use the "Reference Zero"	6
d. Cash Register functions	6
e. Memories' functions (PLU)	7
f. Power Timer function	7
g. Rechargeable Battery	7
h. Other Messages	7
VII. Cleaning and Maintenance	8
VIII. Troubleshooting Guide	8
IX. Technical Specifications	8



**WARNING**  
DO NOT OPEN!  
RISK OF SHORT CIRCUIT



CAUTION: To reduce the risk of any short circuit in your scale, don't remove the cabinet or substitute any of its parts for others that are not original. USE AN AUTHORIZED DISTRIBUTOR.  
NOTE: Any change or modification made to the scale or any of its parts or components will have as a result the warranty annulment.

### I. INTRODUCTION

We appreciate your preference, we are sure you'll be completely satisfy. Read carefully this user's manual and keep it at hand for later reference.

NOTE: All the examples shown in this manual had been performed in a L-PCR 20 and L-PCR 40 scales.

### II. WARNINGS

- In case you have any problem with the scale, read the warranty conditions.
- Don't open the scale. Your warranty will be canceled.
- Don't press the keyboard with sharp objects.
- Don't wash the scale using direct water. This can damage the electronic components.
- Protect the scale from insects; they can damage the electronic components. Use only solid products against insects.
- Don't drop or hit the scale with the product to be weighted, this will damage the load cell.
- Don't use solvents or detergents for cleaning. Use only a damp towel.
- Don't place any fan or heater directly into the scale.
- Don't place the scale in a high humidity or dusty environment.

**ONLY AUTHORIZED AND QUALIFIED PERSONNEL SHOULD CHECK AND REPAIR YOUR SCALE.**

### III. INSTALATION INSTRUCTIONS

- Unpack the scale and check any damage, if so report it immediately to your authorized distributor.
- Place the scale in a free movement and vibration place. Use the adjustable leveling feet and the level indicator to adjust the scale.



- Connect the AC/DC Power Supply to a 120VAC or 220VAC Outlet. Turn ON the scale, when it is at zeros it's ready to weight.



NOTE: If the scale shows "HELP" in the display after you follow the previous steps; check the plate doesn't have anything over it, then turn it off and on again, if the message remains, the scale was treated roughly during the shipment, causing an irreversible damage in its operations. Call your authorized distributor immediately.

### IV. INCLUDED ACCESSORIES

AC/DC Power Supply to 120 VAC / 9 VDC or 220 VAC / 9 VDC

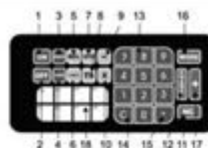
### V. EQUIPMENT'S PARTS

#### a) GENERAL PARTS



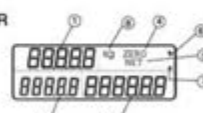
- CABINET: Stainless steel resistant to corrosion.
- PLATE: Food Grade Stainless steel with bent and rounded borders.
- PORTE HOLDER: Manufactured in aluminum, resistant to corrosion.
- KEYBOARD: Legible and easy to handle keyboard.
- DISPLAY: LCD display, shows weight in kg unit.
- ADJUSTABLE LEVELING FEET: Loose or tight up them to adjust the scale.
- JACK: AC/DC: Power Supply connection, located in the scale's base.
- POSTERIOR DISPLAY: Client's view display.
- LEVEL INDICATOR: Used as a scale's leveling reference. Located at the top or aside the scale's cabinet, depending the model.

#### b) KEYBOARD



- "ON" KEY: Press to turn ON the scale.
- "OFF" KEY: Press to turn OFF the scale.
- "ZERO" KEY: Press to return the scale to zero.
- "TARE" KEY: Used to eliminate the container's weight.
- "RCL" KEY: Press to call back a product's price saved in the scale's memory.
- "P-PACK" KEY: Press to activate the fixed price function.
- "STO" KEY: Is used to store data on the scale's memory.
- "TS" KEY: Total Sale, shows the total amount sold in that day. To delete this data press: "TS", "TS", "-", "-".
- "-" KEY: Press to subtract products already added to the to the sale.
- "x" KEY: Used to multiply the number of pieces times the cost of the unweighted product.
- "NC" KEY: Press to end a transaction and start a new one.
- "CHANGE" KEY: Press to calculate the customer's change.
- NUMERICAL SECTION: Used to introduce price, change, product's code, etc.
- "C" KEY: Press to erase data from the scale.
- "." KEY: Used to enter the decimal point.
- "MODE" KEY: Press to change between weighted or unweighted mode.
- "+" KEY: Press to add products to a transaction.
- M1 to M8 KEYS: Direct access keys for price memories.

#### c) DISPLAY / GENERAL VIEW FINDER



- ALPHANUMERICAL INDICATOR: Shows the product's weight.
- PRICE: Indicates the product's price per kilogram.
- TOTAL: Shows the total amount to charge per product during a sale. (weight x price).
- "ZERO" INDICATOR: Shows that the scale is in zeros and ready to weight. It disappears when a product over the scale.
- "NET" INDICATOR: Indicates the "TARE" function is active. Goes OFF when the function is deactivated.
- "FIXED PRICE" INDICATOR: Shows that the product's price would not be deleted when the product is removed from the scale.
- AC/DC POWER SUPPLY INDICATOR: Indicates the scale is connected to the AC/DC Power Supply.
- "kg" INDICATOR: Shows the scale is weighting with kilograms unit (Lb mode optional).

### VI. HOW TO OPERATE

**a. HOW TO WEIGHT A PRODUCT.**  
Turn ON the scale, place the product to be weighted over the scale and the weight will be shown on the display. The symbol "kg" will appear to indicate the weight is in kilograms.

**b. HOW TO USE "TARE" FUNCTION.**  
When you wish to eliminate the weight over the scale, like a container, press the "TARE" key and the scale will get in zeros, now weight the product. To deactivate press again the "TARE" key.

**c. HOW TO USE THE REFERENCE "ZERO".**  
If the scale shows weight in the display without having any product over it, is due a voltage variation, rough use, or another factor. Just press the "ZERO" key and the display will return to zeros.

**d. CASH REGISTER FUNCTIONS.**  
The L-PCR scale has the functions of a cash register, this allows you to weight, assign a price and make a sale in one operation.

- To assign a price per kilogram of product insert, through the keyboard, the product's cost. It will appear on the Price indicator and the total sale will be shown at the Total Indicator. When the product is weighted, the scale will make the equation automatically (Weight x Cost per kilogram = Total Sale)
- To delete an assigned price can be done manually or automatically.  
Manually: If you want to modify the assigned price, press the "C" key and assign the new value.  
Automatically: The price would be automatically deleted when the product is removed from the scale. (Except if the Fixed Price function is active).
- The "Fixed Price" function is used when a product, with no weight variations, requires to be constantly weighted. When the function is activated, the price will remain on the display although the product is removed from the scale. To fix a price, place the product over the scale's plate, insert the cost per kilogram of the product or the assigned code for the price (PLU) and press the "P-PACK" key. The Fixed Key Indicator will be turned on. To deactivate this function press the "C" key.

- To add or subtract weighted products in a sale use the "+" key to add or the "-" key to subtract.  
To add several products in a same sale; weight the product, insert the product's cost and press the "+" key. Follow the same procedure for each product. To end the operation press again the "+" key to get the Total Sale.  
To subtract a product from the sale just weight the product that you wish to cancel, insert it's cost and press the "-" key. The scale will subtract the total cost of the product from the Total Sale.
- To calculate the customer's change press the "CHANGE" key and the word "DILLS" will appear on the display, introduce the amount paid by the customer, press again the "CHANGE" key and the total amount of change will appear on the display. To end the operation press the "NC" key.

#### 6. To end a sale just press the "NC" key, which has the function of:

- Add and save the Total Sale to the "TS" memory.
  - Return the display to zeros and start a new sale.
- 7. If you wish to know the total amount of sales made during the day, just press the "TS" key and the total amount will be shown on the display. If you wish to delete the Total Sale memory press: "TS", "TS", "-", "-".**
- e. MEMORIES' FUNTION (PLU)**  
The L-PCR scale counts with a capacity to store 100 products in its memory, from 00 to 99. To store a number in the memory: Insert the price you wish to save in the memory, press the "RCL" key and insert the code you want to assign that product, from 00 to 99 or one of the direct access keys (M1 to M8).

NOTE: We suggest to use stickers to mark the direct access keys. Don't write directly over them, this can damage the keyboard.

To use a price stored in the memory, press: "STO" plus the product's code or the direct access key assigned. To change an assigned price just insert the new one and follow the previous steps. To delete all the stored memories, turn ON the scale and before it marks zeros press: "TARE", "MODE", "TS", "CHANGE" and all the stored data would be deleted. This memory function will help you to save time and give a faster and better treatment to your clients.

**f. POWER TIMER FUNCTION**  
When the scale isn't being used for about 15 minutes, it will automatically turn OFF and the unstore information will be lost. To continue using the scale turn it ON again. This function is active when the scale is used without the AC/DC Power Supply.

**g. RECHARGEABLE BATTERY**  
The scale can operate with a rechargeable battery (6 volts - Included) or connected with the AC/DC Power Supply. The battery is recharged by connecting it to the AC/DC Power Supply for about 10 hours. This may last approximately 100 hours of continuous use. When the battery has not enough charge the Low Battery Indicator will appear, you may continue using it for almost 30 more minutes; but when the message "LO BAT" is displayed the scale will stop functioning and you must connect it to the AC/DC Power Supply.

- h. OTHER MESSAGES**
- OLOAD: Indicates that the weight placed over the scale is greater than the scale's capacity. Remove the weight from the scale.
  - "-": Shows a negative weight.
  - HELP: Appears when the scale is turned ON with weight over it or when it has an irreversible damage.
  - NEG: Is shown when the plate is lifted or a greater amount of weight, than the one had when the scale was turned ON, was removed.
  - "- - - - -": Appears when the Total Sale exceeds the amount of 9999.99.
  - "<->": If it's pointin towards the word "FIXED" means the "FIXED PRICE" function is active. If it's pointing towards the AC/DC Power Supply indicator, means the scale is connected to an outlet.
  - "PLS UNLOAD": Is shown when the scale is on unweighted product's mode.

### VII. CLEANING AND MAINTENANCE

Use a damp towel and clean each one of the scale's components. To remove greasy substances use a clean and dry towel and clean the area several times. Be sure you don't have any objects under the plate and/or plate holder. Check frequently the Jack and AC/DC Power Supply to be sure they are in good conditions. Follow the important warnings in page 3.

### VIII. TROUBLESHOOTING GUIDE

PROBLEM	POSSIBLE CAUSE	SOLUTION
THE SCALE DOESN'T TURN ON	There is not electric current.	Using a multimeter, check the electric current in the outlets.
	AC/DC Power Supply cable is damaged.	Check the AC/DC Power Supply terminals. If possible, check with another AC/DC Power Supply.
	Low Battery.	Connect the scale to the AC/DC Power Supply and charge the battery.
THE SCALE SHOWS DIFFERENT WEIGHTS WITH THE SAME PRODUCT.	Material under the plate holder is obstructing the scale's correct function.	Check there's no objects under the plate holder. If they are, remove them and check the operation again.
THE MESSAGE "HELP" APPEARS IN THE DISPLAY	The scale was turned on with weight over it.	Remove the weight, turn off the scale and turn it on again.
THE MESSAGE "UNLOAD" APPEARS IN THE DISPLAY	The scale was turned on with weight over the plate or without the plate.	Turn off the scale; take the weight off the plate. Be sure the plate is adjusted correctly and turn on the scale.

### IX. TECHNICAL SPECIFICATIONS

MODEL	L-PCR 20	L-PCR 40
MAXIMUM CAPACITY	20 kg	40 kg
MAXIMUM DIVISION (MULTIRANGER)	2g (0-4kg) / 5g (4-20kg)	5g (0-8kg) / 10g (8-40kg)
MAXIMUM TARE SUGGESTED	9.995 kg	9.990 kg
MAXIMUM PRICE PER Kg	\$999.99	\$999.99
MAXIMUM IMPORT	\$9999.99	\$9999.99
OPERATION TEMPERATURE'S RANGE	-10 to 40° C (14 to 104° F)	
STORAGE TEMPERATURE'S RANGE	-20 to 50° C (-4 to 122° F)	
AC/DC POWER SUPPLY	9VDC 300 mA	
INPUT VOLTAGE	120 VAC or 220 VAC	
BATTERY'S OUTPUT VOLTAGE	6V	
BATTERY'S MAXIMUM CURRENT	2.5 AH	
APPROVED POR:		
DISTRIBUTOR: _____		
ADDRESS: _____		
TELEPHONE: _____		
MODEL: _____		
PURCHASE DATE: _____		
SERIAL NUMBER: _____		