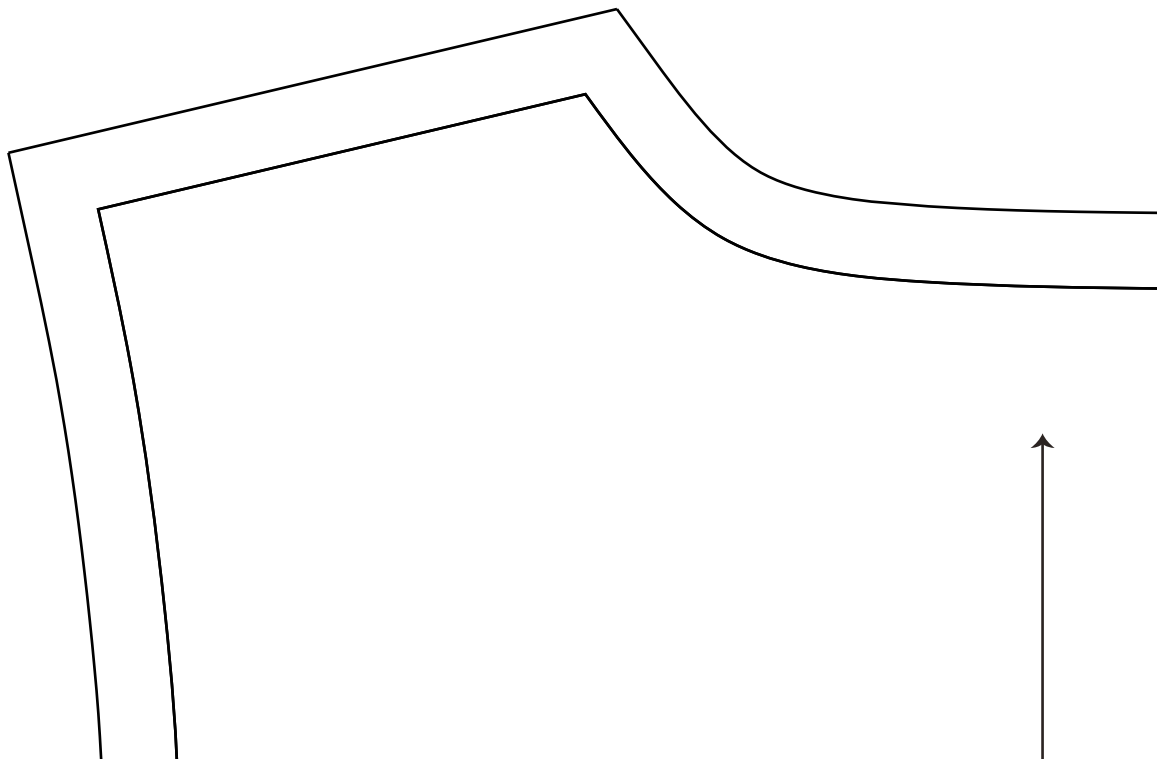
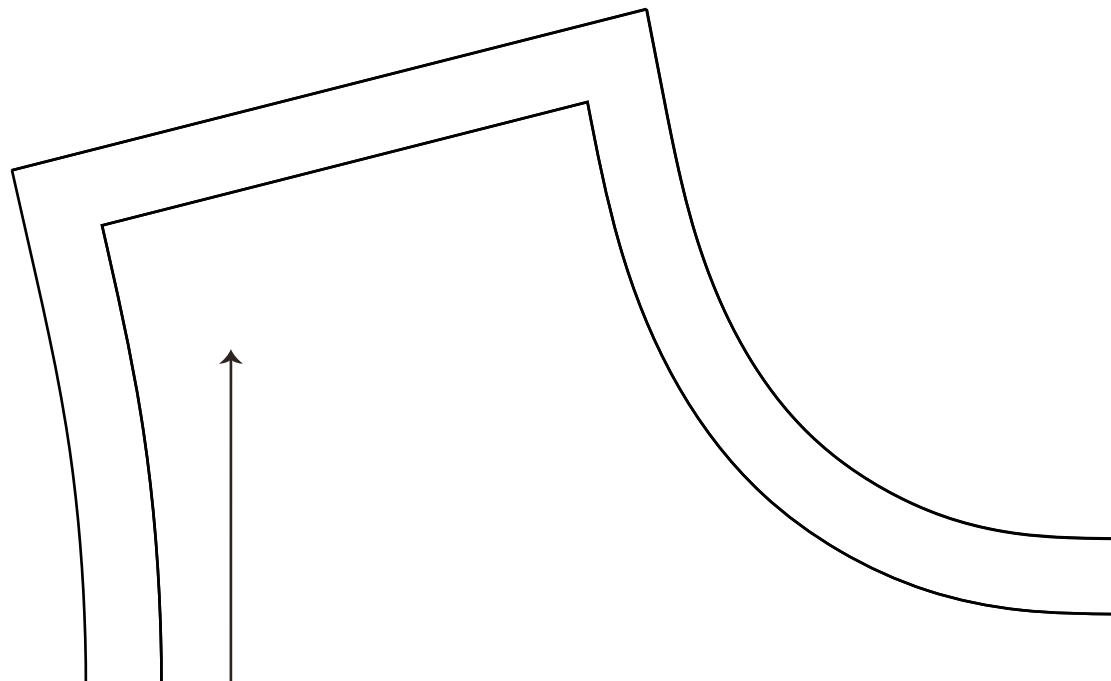


DETTE ER FØRSTE SIDE AV MØNSTERET.
DENNE SIDEN SKAL LIGGE ØVERST TIL VENSTRE.









f a b r i k

x

Holzweiler

TEE & LONGSLEEVE
KIDS

BAKSTYKKE / BACK

KLIPP 1 PÅ BRETT
HOVEDSTOFF /
CUT 1 ON FOLD
MAIN FABRIC

86-92

MIDT BAK / CENTER BACK



f a b r i k

x

Holzweiler

TEE & LONGSLEEVE
KIDS

FORSTYKKE / FRONT

KLIPP 1 PÅ BRETT
HOVEDSTOFF /
CUT 1 ON FOLD
MAIN FABRIC

86-92

MIDT FORAN / CENTER FRONT

TO MARKERING
= BAK /
TWO NOTCH MARKS
= BACK

EN MARKERING
= FORAN
ONE NOTCH MARK
= FRONT

BRETTEKANT / FOLD LINE

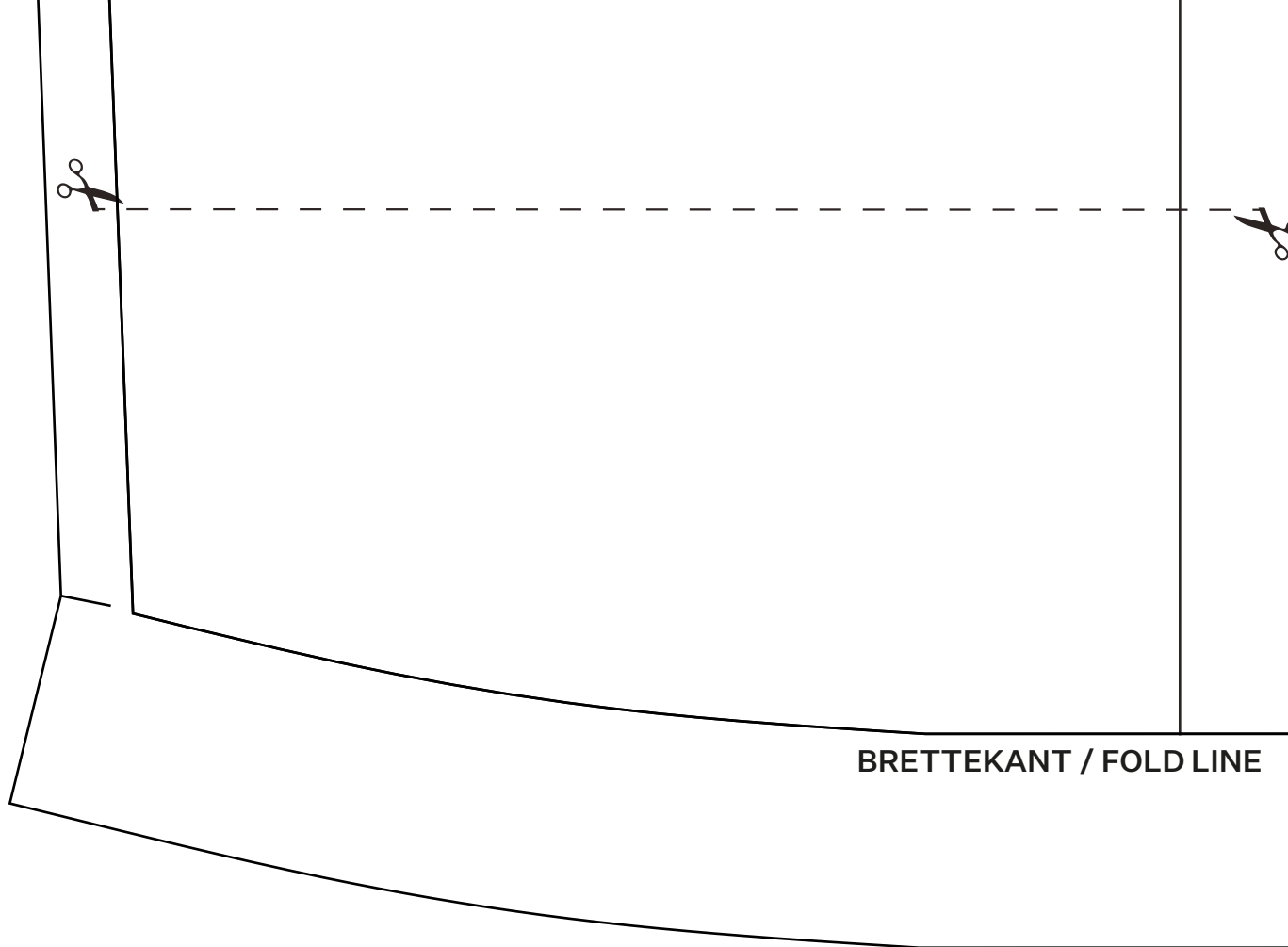
TEE & LONGSLEEVE
KIDS

ERME / SLEEVE

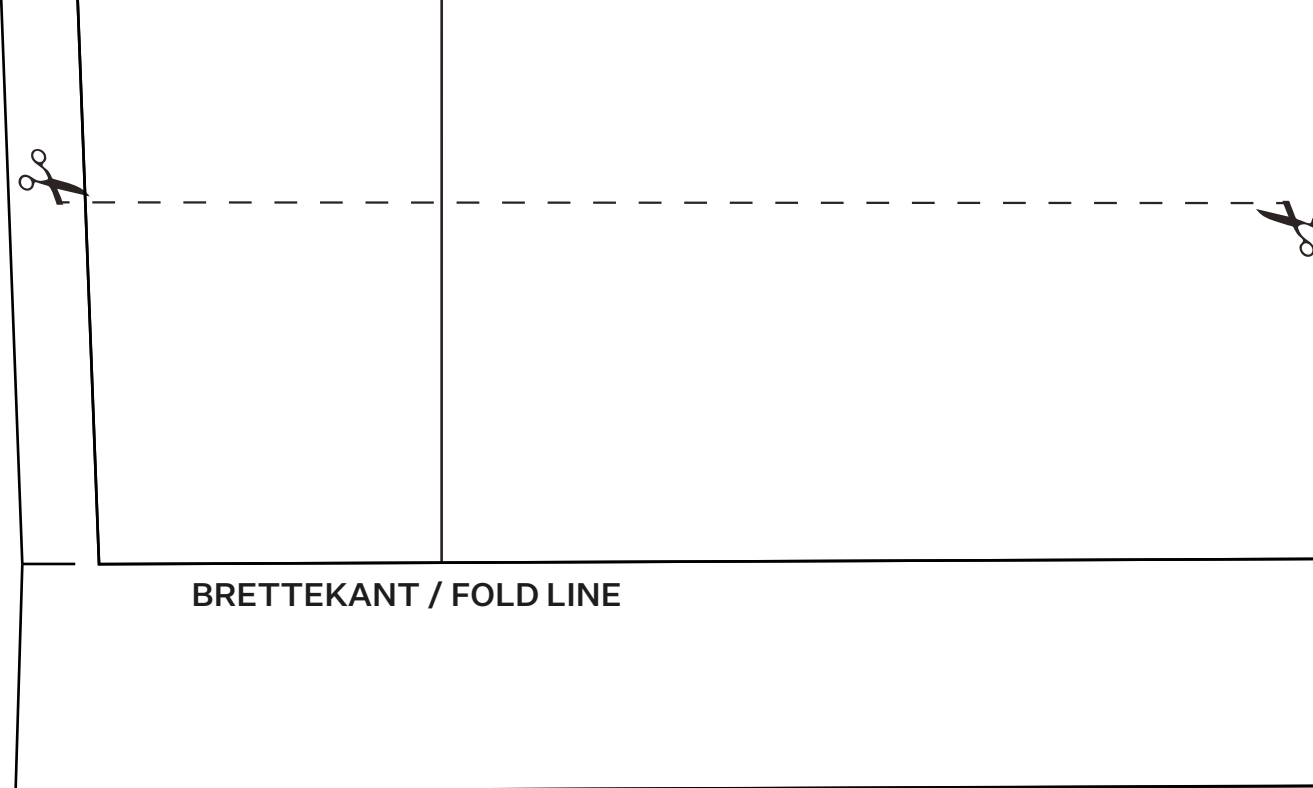
KLIPP 1 PAR
HOVEDSTOFF /
CUT 1 PAIR
MAIN FABRIC

86-92





BRETTEKANT / FOLD LINE



**DETTE ER SISTE SIDE AV MØNSTERET.
DENNE SIDEN SKAL LIGGE NEDERST TIL HØYRE.**



MØNSTERVEILEDNING

Kontrollfirkant

Bruk denne firkanten til å sikre at du printer ut mønsteret i riktig størrelse. Print ut i 100% størrelse og sjekk at firkantens mål er 10 x 10 cm.

10 x 10 CM

Hvordan printe og teipe

Når du kjøper mønsteret får du tilsendt en PDF på mail som består av instruksjoner og mønsterdelene som du printer ut og teiper sammen. Slik gjør du det:

- 1 Før du printer, sjekk at printerinnstillingene står på 100% størrelse, så printeren ikke skalerer mønsteret ned.
- 2 Print ut og mål at kontrollfirkanten stemmer.
- 3 Arkene kommer ut av printeren i riktig rekkefølge, så hvis du legger det første øverst til venstre, vil du se at det neste passer ved siden av osv. (Se oversiktsbilde på neste side)
- 4 Teip arkene sammen kant i kant. Pass på at de ikke overlapper hverandre.
- 5 Klipp ut mønsterdelene langs den ytterste streken.

Klippeveiledning, markeringer og hakk

Legg mønsterdelene dine på stoffet. Pilen på mønsterdelene viser trådretningen. Denne pilen må gå parallelt med en av sidene på stoffet. Dette er fordi faste stoffer blir stretchy når du drar i dem på skrå. For å unngå at plagget vrir seg når den er ferdig, er det viktig å klippe i trådretningen. For at mønsterdelene ikke skal gli når du klipper, kan du feste dem med knappåler, eller bruke mønstervekter. Du kan også bruke tunge ting du har hjemme, som ketchupflasken, syltetøyglass o.l.

Slik klipper du

På mønsterdelene står det hvor mange du skal ha av hver. Klipp 1 par betyr at du skal klippe to deler som et speilvendt av hverandre. Den enkleste måten å gjøre det på, er å brette stoffet dobbelt, legge mønsterdelen oppå og klippe ut to samtidig. Da blir delene automatisk speilvendte. Klipp på brett betyr at mønsterdelen bare viser halve delen du skal klippe. Brett stoffet ditt dobbelt og legg mønsterdelen din slik at streken der det står "klipp på brett" ligger langs brettet av stoffet. Så klipper du rundt alle sider, bortsett fra brettet. Når du bretter ut delen din får du en stor del som er symmetrisk.

Markeringer

På mønsterdelene er det markert av små streker langs noen av kantene. Disse skal du markere av på stoffet og vil gjøre det enklere når du skal sy delene sammen etterpå. Du kan enten klippe et lite hakk, sette en nål eller tegne med kritt. Hvis det er en markering midt på stoffet, for eksempel for innsnitt, bør du bruke nål eller tegne - ikke klipp hull i stoffet.

