

Elvi

Installation manual

(es) Manual de instalación

(fr) Manuel d'installation

I'm home!

Let's get started.

¡Ya estoy aquí!

Vamos a empezar.

Je suis là !

Commençons.

Elvi

Installation manual

1-29

(es) Manual de instalación

30-59

(fr) Manuel d'installation

60-89

Elvi

Installation manual

Contents

General	2
1. Safety regulations	3
2. Components and features	7
3. Technical specifications	9
4. Unpack Elvi	11
5. Install Elvi	13
6. Install cable dock	17
7. Activate Elvi	19
8. Change charging cable (optional)	21
9. Charge with Elvi	24
10. Troubleshooting	25
11. Warranty	27
12. Declaration of conformity	28

General

Errors or Inaccuracies

For any inaccuracies or omissions, or to provide feedback and suggestions, send an email to help@evbox.com.

Communication Regulations (FCC)

This device complies with Part 15 of the FCC rules and Industry Canada license-exempt RSS standard(s). Operation is subject to the following two conditions: (1) This device may not cause harmful interference and (2) this device must accept any interference received, including interference that may cause undesired operation.

Americans with Disabilities Act (ADA) Compliance

While single-family residential installations do not have complex parking requirements, commercial, public and multi-unit residential installation have additional parking considerations that include Americans with Disabilities Act (ADA) accessible EVCS spaces and meeting the minimum requirements for spaces in parking lots and facilities. EVCS site hosts often experience challenges in providing ADA accessible EVCS spaces in addition to standard EVCS spaces while maintaining the minimum requirements for parking. Consideration of the available parking is important for residents as well as employers and employees. Installing charging stations in unassigned spaces or common areas for availability to all residents at MUDs requires compliance with ADA accessibility regulations.

Please check with your State and Local government agencies to understand and implement the necessary accommodations for people with disabilities.

Product and environmental characteristics

The charging station has been CE-certified by the manufacturer and bears the CE logo. The relevant declaration of conformity may be obtained from the manufacturer.

The charging station has been UL-certified by the manufacturer and bears the UL logo for USA and Canada. The relevant declaration of conformity may be obtained from the manufacturer.

The charging station complies with the RoHS Directive (RL 2011/65/EU). The relevant declaration of conformity may be obtained from the manufacturer.

Electrical and electronic appliances, including accessories, must be disposed of separately from the general municipal solid waste. Recycling of materials saves raw materials and energy and makes a major contribution to conserving the environment.



1. Safety regulations

Please read the documentation provided with the charging station to familiarize yourself with the safety instructions and directions before you install, operate or maintain the charging station.

Warning: Risk of electric shock

- Always switch off power to your charging station at the circuit breaker before installing, maintaining or servicing the product.
- This charging station may only be installed, maintained and repaired by appropriately trained, qualified, and authorized personnel, who have full responsibility for complying with the applicable standards and installation regulations.
- In the event of danger and/or accidents, have the charging station disconnected immediately by an electrician or facility manager.
- Do not operate the charging station if it, or the charging cable, is physically cracked, frayed, or otherwise visibly damaged. Consult an EVBox employee, the distribution company and/or a qualified electrician right away in order to avoid any risk of electrical shock.
- Do not direct powerful jets of fluids onto the charging station, and never operate with wet hands. Do not submerge the EV plug into liquids.
- Do not insert fingers or other objects, such as wire, tools or needles, inside of the charging port or plug port.
- Carefully read Elvi instructions and the vehicle's operating instructions in your owners handbook before charging your electric vehicle.
- Failure to follow these guidelines may result in serious injury or even death.
- The installing party must always ensure that the station is installed according to the country specific connection and local regulations.
- Incorrect connection of the device grounding conductor can result in electric shock. Consult a qualified electrician or service technician in case of doubt whether the product is correctly grounded. Do not make any modifications to the plug supplied with the product – in case of missfit, have a suitable outlet installed by a qualified electrician.

Cautions

- Use this charging station for mode 3 compatible electric vehicles with an SAE-J1772 charge port only. Refer to your vehicle's owner manual to determine the suitable plug type.
- This product contains no user-serviceable parts. Consult EVBox or your distributor for more information. Do not attempt to service or repair the charging station yourself.
- In case of a relocation, do not attempt to reinstall the charging station yourself. This must be done by appropriately trained, qualified, and authorized personnel, who have full responsibility for complying with the applicable standards and installation regulations.
- This product may impact the operation of implanted electronic medical devices. Before operating the charging station check with the supplier of the electronic medical device if its operation can be influenced by charging effects.

1. Safety regulations

- Incompetent installation or repairs may result in danger to the user and could result in warranty void.
- Do not install a faulty charging station or a station with a noticeable issue. For instructions on installation, see chapter 5 "Install Elvi".
- Do not switch on the product if any of the present covers are not properly in place.
- Ensure that the charging station or the charging cable never come into direct contact with heat sources or water.
- Ensure that the charging station is used under the stated operating conditions (see "Technical specifications" in chapter 3).
- Do not use explosive or readily flammable substances in the vicinity of the charging station.
- Persons unable to assess the dangers involved in operating a charging station should not use the charging station.
- Do not allow children to operate this device. Adult supervision is required when children are in the proximity of a charging station in use.
- Make sure that the charging cable does not become mechanically damaged (kinked, jammed or driven over) and that the contact area does not come into contact with heat sources, dirt or water. For proper storage of Elvi charging cable, EVBox box has designed the Elvi Cable Dock (Article number 290135).
- While charging, the cable must be completely unwound and connected to the vehicle without overlapping loops (this is to avoid the risk of the charging cable from overheating).
- Always pull on the plug's hand grip and never on the charging cable itself.
- Do not operate the charging station in temperatures outside the ambient temperature rating of -31°F (-35°C) to 109°F (43°C). Operating Elvi outside the indicated ambient temperatures may result into early de-rating of the applicable output power or early termination of the charging session.

Remarks

- This charging station has been designed and tested in accordance with international standards.
- This charging station must be used exclusively for the purpose intended.
- The charging station complies with Safety Class I (the charging station is supplied with a ground terminal for safety) and voltage Category III.
- Do not modify the charging station in any way. This will result in loss of warranty and liability and may lead to dangerous circumstances!
- Do not use cleaning solvents to clean any of the Elvi components. The outside of the charging station, the charging cable, and the connector end of the charging cable can be wiped with a clean, dry cloth to remove accumulation of dirt and dust.

1. Safety regulations

FCC REGULATORY STATEMENTS

This device complies with Part 15 of the FCC rules. Operation is subject to the following two conditions.

- 1) This device may not cause harmful interference.
- 2) This device must accept any interference received, including interference that may cause undesired operation.

Warning: Changes or modifications not expressly approved by the party responsible for compliance could void the user's authority to operate this equipment.

Note: This equipment has been tested and found to comply with the limits for a Class B digital device, pursuant to part 15 of the FCC Rules. These limits are designed to provide reasonable protection against harmful interference in a residential installation. This equipment generates, uses, and can radiate radio frequency energy and, if not installed and used in accordance with the instructions, may cause harmful interference to radio communications. However, there is no guarantee that interference will not occur in a particular installation. If this equipment does cause harmful interference to radio or television reception, which can be determined by turning the equipment off and on, the user is encouraged to try to correct the interference by one or more of the following measures:

- Reorient or relocate the receiving antenna.
- Increase the separation between the equipment and receiver.
- Connect the equipment into an outlet on a circuit different from that to which the receiver is connected.
- Consult the dealer or an experienced radio/TV technician for help.

Warning: This equipment should be installed and operated with a minimum distance of 20 cm between the radiator and any part of the human body.

US contact information:
335 Madison Ave., 4th Floor
New York, NY 10017, USA
+1 (646) 930-6305
help@evbox.com
evbox.com

Canadian Regulatory Statements

This device complies with Industry Canada license-exempt RSS standard(s). Operation is subject to the following two conditions: (1) this device may not cause interference, and (2) this device must accept any interference, including interference that may cause undesired operation of the device.

Under Industry Canada regulations, this radio transmitter may only operate using an antenna of a type and maximum (or lesser) gain approved for the transmitter by Industry Canada. To reduce potential radio interference to other users, the antenna

1. Safety regulations

type and its gain should be so chosen that the equivalent isotopically radiated power (e.i.r.p.) is not more than that necessary for successful communication. This equipment complies with the ICES RF radiation exposure limits set forth for an uncontrolled environment. This equipment should be installed and operated with a minimum distance of 20cm between the radiator and any part of the human body.

Note: This device, when operated in the band 5150–5250 MHz, is only for indoor use to reduce the potential for harmful interference to co-channel mobile satellite systems.

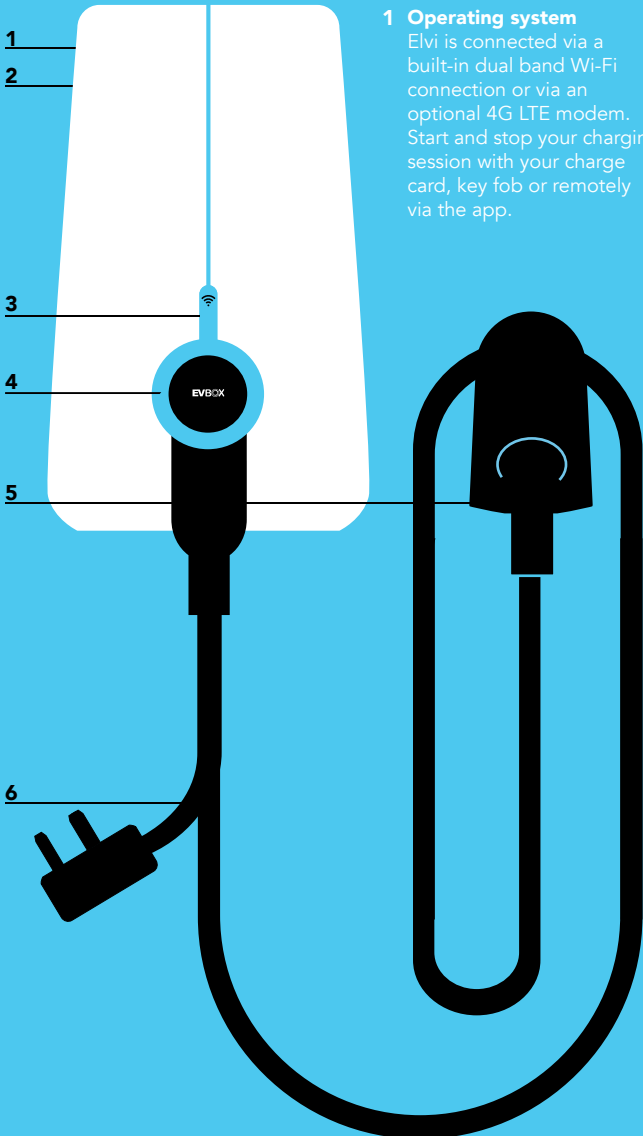
Note: Some electric vehicles require an external ventilation system to prevent the accumulation of hazardous or explosive gasses when charging indoors. Consult the vehicle's owner manual to determine whether or not your electric vehicle requires ventilation during charging. This charging station is not designed for charging these vehicles and must not be used for charging electric vehicles that require external ventilation.

Transport and storage

Ensure that the main power source has been disconnected when storing or transporting the charging station. No liability can be accepted for damage during the transportation process if the charging station is transported in anything other than its original packaging. Store the charging station in a dry environment. The product is preferably stored at room temperature. If this is not possible, storage temperature must be between -13°F (-25°C) and 140°F (60°C) with a maximum humidity level of 95% non-condensing.

EVBox strives to manufacture products of the highest quality. EVBox products for the US market are UL 2594 tested and compliant. For the Canadian market, they are CSA C22.2 No. 280-16 tested and compliant. For the EU market, they are CE certified and compliant with the essential requirements of EMC Directive 2014/30/EU and Low Voltage Directive 2014/35/EU. More details can be found at evbox.com or in this installation manual. EVBox products are sold with a limited warranty described at evbox.com/general-terms-conditions.

2. Components & features



1 Operating system

Elvi is connected via a built-in dual band Wi-Fi connection or via an optional 4G LTE modem. Start and stop your charging session with your charge card, key fob or remotely via the app.

2 Housing

Elvi consists of a wall dock, a charging station and a charging cable. Elvi is designed with rugged, high-impact strength plastics that make its housing durable, robust, weather-resistant and wear-resistant.

3 Card reader

This is the area where you scan your charge card or key fob. Elvi reads the data from your card to start or stop a charging session.

4 LED indicator

EVBox is the innovator behind the LED ring. This smart status indicator helps you understand what Elvi is doing at all times.

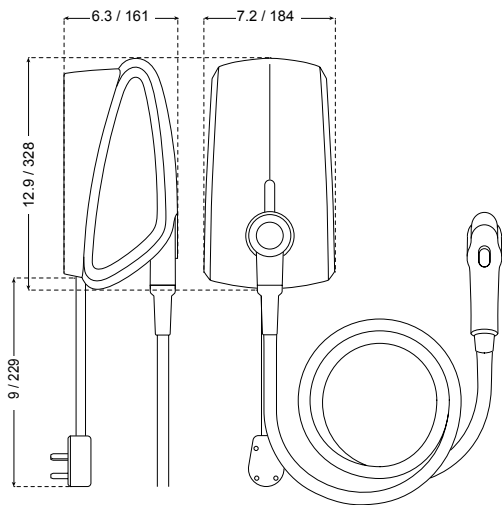
5 Charging cable and cable dock

The Elvi charging cable with J1772 charging plug. The cable dock (sold separately, part. No. 290135) secures the cable in its position when Elvi is not in use.

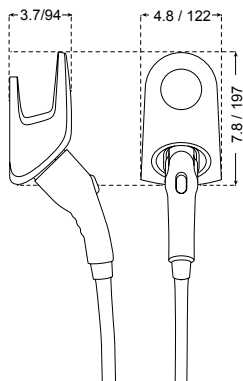
6 Power supply cable and NEMA 6-50 plug

With no hardwiring required and modular features, Elvi makes installation and upkeep easier and faster than ever. Simply mount the station, and plug it in—now you're ready to charge!

Dimensions
(in / mm)



Cable dock
(sold separately)

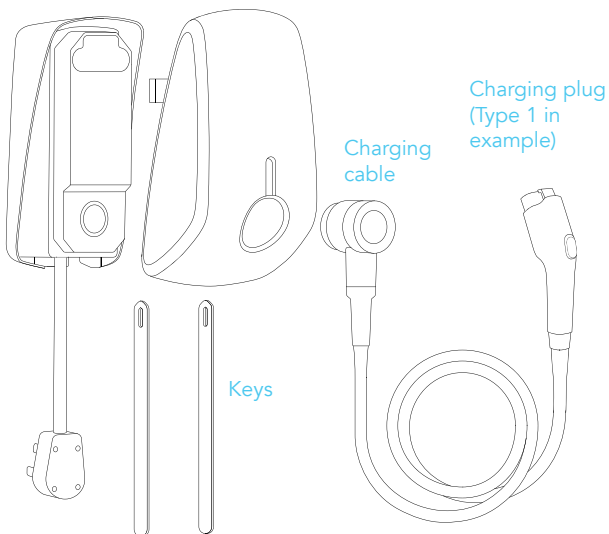


Components

Wall dock

Station

Cable dock
(sold separately)



Charging cable

Charging plug
(Type 1 in
example)

Keys

Cable dock
Wall base

Cable dock
Front cover

Cable dock
Plug holder
for Type 1
Charging
plug

3. Technical specifications

Electrical properties	
Charging capacity	Up to 7.2 kW
Charge mode	Mode 3 (EN/IEC 61851)
Fixed cable type	Type 1 (SAE J1772) plug
Number of fixed cables	1
Fixed cable length	18 ft (6 m)
Connection capacity	208–240 V, single/split phase 30 A
Safety and certification	
Ground fault detection	20 mA AC CCID
Housing fire ratings	UL94 V-0, US-FMVSS / ISO 3795 passed, DIN 53438 F1/K1
Maximum installation height	6560 ft (+2000 m) above sea level
Ambient temperature range (°F)	UL certified for -31°F to +109.4°F
Ambient temperature range (°C)	UL certified for -35°C to +43°C
Operating humidity	Max. 95% non-condensing
Enclosure ratings	NEMA 3R
Certification	CE, UL, cUL Listed
Compliance	IEC 61851-1, IEC 61851-21-2, IEC 62196-1, EC 62196-2, IEC 60950-1, IEC 60950-22, IEC 60529, IEC 62262, UL2594, UL2231-1, UL2231-2
EMI compliance	FCC part 15 Class B
Connectivity	
Authorization	Autostart / Keyfob / RFID card - controller with RFID reader type MIFARE 13.56 MHz
Status indication / HMI	LED ring
Communication standard	Wi-Fi 2.4/5 GHz (IEEE 802.11 a/b/g, IEEE 802.11 d/e/i/h) / Bluetooth 4.0
Communication optional	LTE US Tri-Band FDD-LTE B2/B4/B17 + Dual-Band UMTS/HSDPA/HSPA+ B2/B5
Communication protocol	OCPP 1.5 S, 1.6 S, 1.6 J
Positioning	GPS / Wi-Fi

Physical properties	
Housing	Polycarbonate
Dimensions (WxHxD)	7 x 13 x 6 in (186 x 328 x 161 mm)
Weight	15 lbs (6.88 kg) - single phase 30 A station with 18 ft (6 m) cable
Mounting	Wall mount, pole mount (optional)
Installation method	12" cord with NEMA 6-50 plug

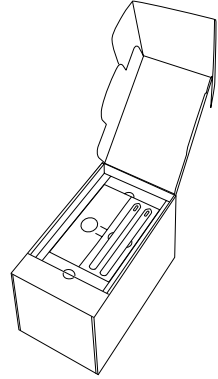
4. Unpack Elvi

4.1

Place Elvi package on a flat and stable surface.

4.2

Open the charging station box.



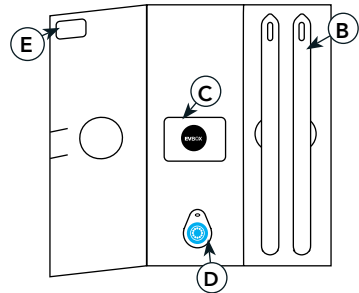
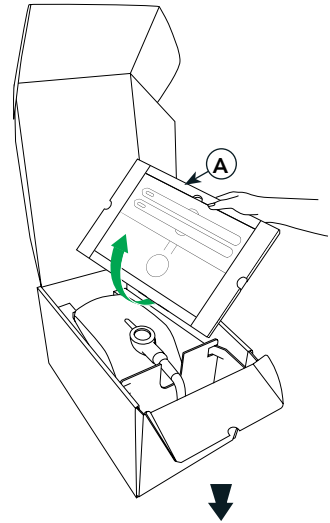
4.3

Put the instructions folder (A) aside.

The keys (B) found in this folder are only needed for removing the charging station from its wall dock (in case of maintenance or to change the charging cable).

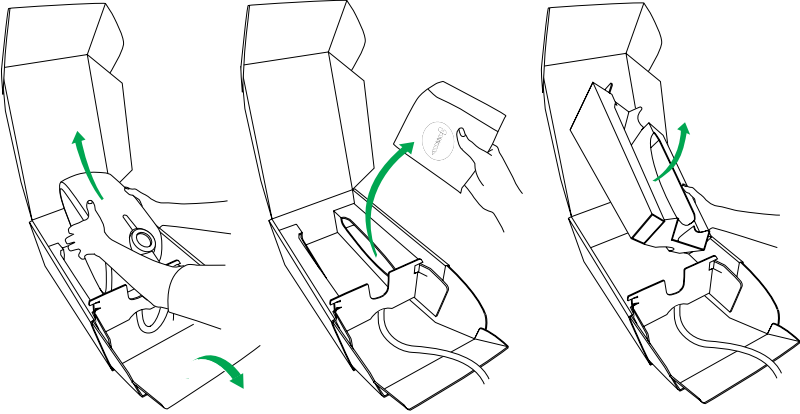
Note: After installation, hand over the folder to the user, as it also contains the charge card (C), the key fob (D) and station ID + security code (G).

Note: The content of the folder depends on the back-end provider. The example below is applicable for EVBox and Everon back-end.

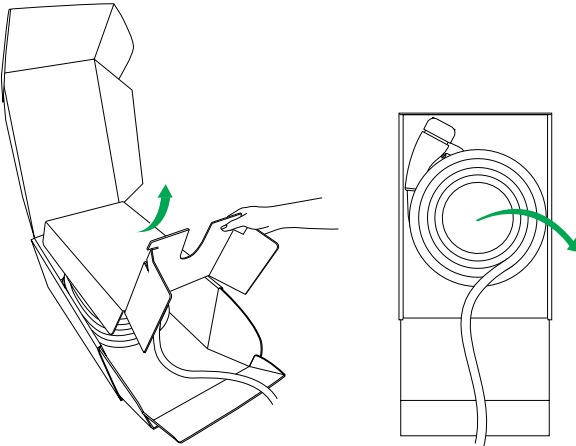


4. Unpack Elvi

4.4
Take out the charging station from the box.
Take out the bag with the screws, wall plugs and drill bits.
Remove the first inlay.



4.5
Remove the second inlay and take out the charging cable.



5. Install Elvi

Safety requirements

⚠ Connecting and installing this product must be done by a qualified electrician. The owner or user is responsible for the installation, operation, and maintenance of the charging station, whereby both the law regarding the safety of persons, animals and property must be observed, as well as the installation instructions enforced in the country of use.

⚠ Read the Safety instructions before starting work on the installation of this charging station.

⚠ **Warning:** Risk of electric shock. Before installing the product, make sure the power line(s) which are used are switched off on your service panel.

⚠ **Warning:** The installation settings of your service panel must always be adjusted by a qualified electrician.

Be aware that local regulations for the installation of charging stations/electric vehicles supply equipment may be applicable and these may vary depending on your region/country of residence. The installing party must always ensure that the charging station/electric vehicle supply equipment is installed according to the local regulations.

⚠ Ensure that the correct supply voltage/power and the service panel are properly secured.

- Before shipment, each EVBox charging station is checked for correct connections and the charging station is operationally tested.
- Before switching on the charging station, check that the power source available corresponds to the configuration settings of the product as described in this manual.
- Ensure that the equipment is used under the correct operating conditions.
- Never operate the product in wet, dusty or explosive surroundings.
- Ensure that there is always adequate space (at least 8") surrounding the product for ventilation purposes.

5. Install Elvi

Planning the installation

Minimum Requirements

- Review the capacity of the electrical installation and calculate the existing electrical load in order to determine the maximum allowable operating current. Take into consideration any applicable local safety margins when calculating the maximum allowable operating current, in order to prevent black-out situations
- Calculate the distance between the service panel and charging station and apply the appropriate wire gauge for the calculated distance in order to ensure minimal voltage drop.
- Obtain any necessary permits from the local authority that has jurisdiction and confirm that the follow-up inspection is performed by a qualified electrician after completion of the installation.
- Use only copper conductors.
- Use conductors that are sized in accordance with local wiring regulations. The selected cable gauge must be able to sustain periods of a constant load up to 40A.
- The use of protective devices is mandatory. The circuit protection device chosen must incorporate a suitable residual-current device (RCD) and overcurrent protection in relation to the electrical load selected.
- The circuit breaker must be in line with the capacity of the charging cable (3.7, 7.2 kW). If the amperage rating of the charging cable is different than the amperage rating of the MCB, the installer/user must change the station settings in the mobile station management application and/or backend portal as provided by the supplier of this product.

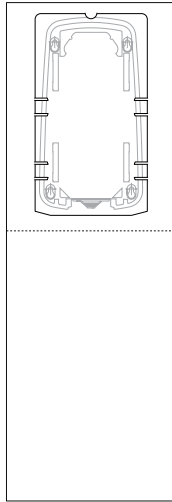
Location

Position the charging station in surroundings not subject to extreme sunlight conditions, high heat or excessive water exposure. Make sure the charging station is installed on a location where it is not prone to damage from the outside.

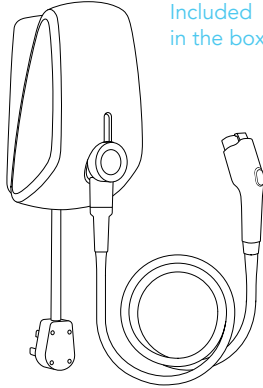
The charging station can be installed on a flat and sturdy wall or on the optional pole to create a free standing installation. Consult EVBox or your distributor for more details.

5. Install Elvi

Tools you need to install Elvi



Sleeve with drilling template



Included in the box



4x screw 5x70mm



4x plug 8x65mm



1x bit T25

Not included in the box



Flat head screwdriver

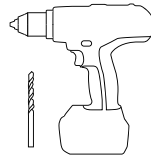


Bit-holding screwdriver



Bubble level

Drill



8mm drill bit



knife



NEMA 6-50 power outlet installed with ground facing down

Pre-installation checklist

- The Wi-Fi connectivity and the cellular network connectivity (optional) on the network of the selected operator at the location of installation is suitable for a continuous mobile communication.

Note: For Wi-Fi only model, the optional cellular connection is not available. You can see the specific model type of your device on the packaging box.
- The available current capacity on location of installation is known (available amperage).
- The recommended tools are available on site.
- An electric vehicle or an EVSE tester is available on site for finalising the installation and performing the commissioning of the charging station.
- The mounting option is selected and the necessary provisions are made.
- NEMA 6-50 208-240V power outlet is installed with ground facing down.
- The ideal mounting height is determined by plugging the station's power cord into the power outlet and making sure that the power cord is straight or has a gentle curve, but it is never stretched.
- All the units and accessories ordered are delivered, inspected and free of damage.

5. Install Elvi

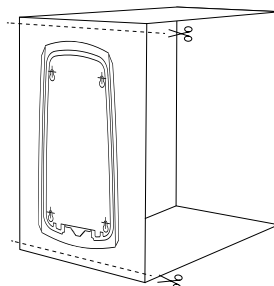
Installation steps

5.1

Select a solid and flat vertical surface for installing the wall dock. Ensure that the surface is even and solid enough to resist a pull force of at least 220 lbs / 100 kg.

Determine the ideal mounting height by plugging the wall dock's power cord into the power outlet and making sure that the power cord is straight or has a gentle curve, but it is never stretched.

Note: In case no ideal mounting height can be achieved, it might be necessary to reposition the power outlet.

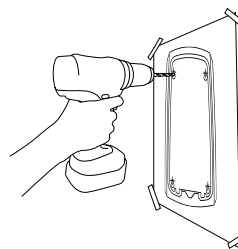


5.2

Cut the drilling template from the packaging.

5.3

Place the drilling template onto the wall and use a level device (e.g. bubble level) to vertically align the template. Mark the 4 mounting points on the wall and remove the template.



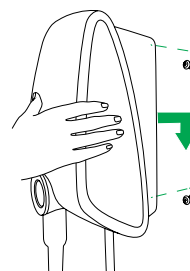
5.4

Drill holes with a drill round 8 mm or 5/16". Use the supplied 8x65 mm plugs.

5.5

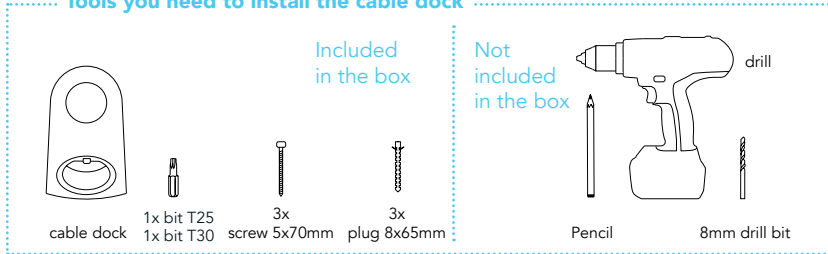
Screw in the provided 5x70 mm screws using the supplied torx T25 bit until the remaining distance from the wall is 11 mm. This is necessary in order to be able to hook on the charging station.

Mount Elvi onto the wall.



6. Install cable dock *(Sold separately)*

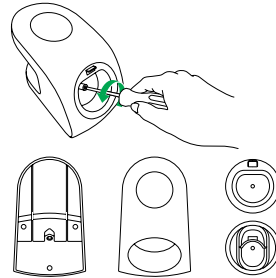
Tools you need to install the cable dock



The Elvi cable dock is sold separately. Contact the supplier of your Elvi for details about options and accessories.

6.1

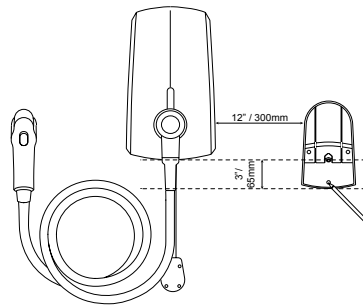
Unpack your Elvi cable dock. Disassemble the charging cable holder by removing the Torx bolt with the T30 bit.



6.2

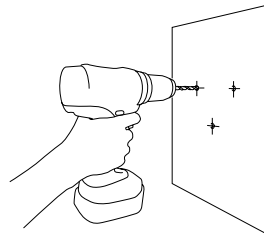
Place the cable dock's wall base on a solid and flat surface. Position the cable dock on the wall as illustrated (it should be to the side of your station and at a comfortable height within at least 3ft 3 3/8" (1 meter) from the ground).

Use the cable dock's wall base as a drilling template to mark the 3 holes to be drilled. Make sure it is level.



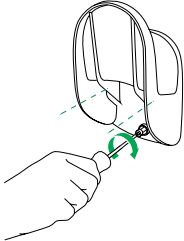
6.3

Drill holes with drill round 5/16" (8 mm). Use the supplied plugs 8 x 65 mm and screws 5 x 70 mm length.

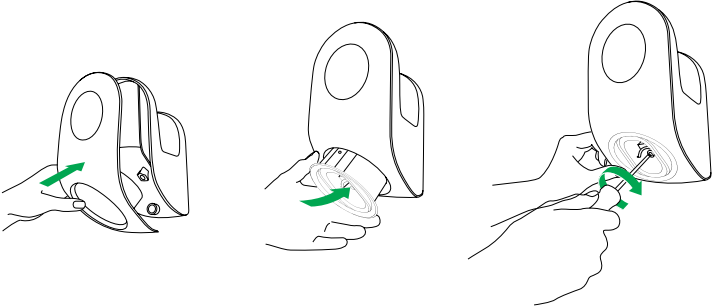


6. Install cable dock (Sold separately)

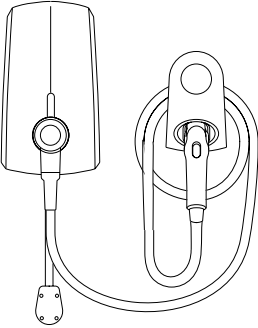
6.4
Place the cable dock's wall base on the wall and fasten the screws. Do not overtighten.



6.5
The Elvi cable dock is supplied with two plug holder options: one for Type 1 (SAE J1772) and one for Type 2 (IEC 62196) charging plugs. Choose the plug holder that corresponds to your charging cable and insert it into the cable dock. Fasten the bolt removed in step 6.1 with the T30 bit. Do not overtighten.



Success!
You're all set.



7. Activate Elvi

7.1

Download your mobile Elvi station management application from the location provided by your operator or service provider. For more details, contact your operator or service provider.

7.2

Log in to your account in the app.

If you don't have an account yet, create a new account in the app.

Register Elvi in the app by adding its station ID and security code. Find the station ID on the back of your Elvi or in the supplied folder inside the Elvi packaging.

Find the security code in the supplied folder inside the Elvi packaging.

Find the charge card in the supplied folder inside Elvi packaging. Alternatively, a charge card can be sent to you separately by mail (this depends on your operator or service provider). For more details, contact your operator or service provider.

7.3

Follow the steps in the app to connect Elvi.

Note: The charging station operates with a Wi-Fi or cellular connection (optional). Elvi will always search for Wi-Fi but it will choose the cellular connection (optional) when Wi-Fi is not found.

Note: For Wi-Fi only model, the optional cellular connection is not available. You can see the specific model type of your device on the packaging box.

7.4

Activate your charge card in the mobile station management application and/or backend portal account as provided by the operator or service provider for this product.

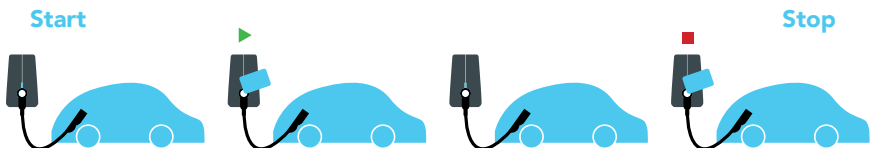
If you have a key fob, this needs to be registered separately from your charge card.

Your charge card and key fob have separate ID numbers.

Your charge card/key fob tracks and registers all your charging sessions in your mobile station management application and/or backend portal account as provided by the operator or service provider of this product.

Need more help?

If you need assistance with setting up Elvi or your mobile station management application and/or backend portal account contact your operator or service provider of this product for further support.



7. Activate Elvi

7.5

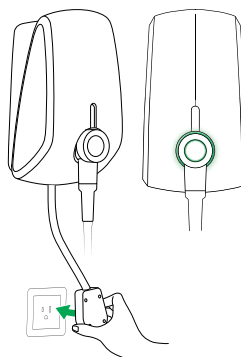
Plug Elvi into the power outlet.

7.6

Switch on the power to the station on the service panel. Elvi will switch on automatically and the LED ring will be blinking red. The LED ring's color will switch to GREEN after 2 minutes indicating that the station is connected to your network, available and ready to charge your car.

Note: In case the LED ring does not show any color, it may be due to improper installation of the charging cable. In this case, please follow the instructions in chapter 8 Change charging cable.

Note: Please be aware that soon after its registration and activation, Elvi might start a software update automatically. Do not switch Elvi off.



Post-installation check list

- The LED ring must be solid GREEN when in the ready state.
- Initiate a charge session and use an EVSE tester.
- The LED ring should turn blue when the charging session is in progress.
- For Elvi with cellular connectivity it might be required to contact your stations' operator or service provider to commission your Elvi and its cellular connection.

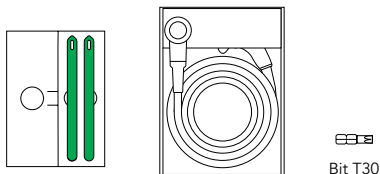
Maintenance

The owner or user is responsible for the maintenance of the charging station, whereby both the law regarding the safety of persons, animals, property must be observed, as well as the installation regulations in force in the country of use.

- Dirt and natural organic matter on the outside of the charging station can be cleaned off using a damp soft cloth.
- Regularly check the EV plug for damage and for foreign matter inside the EVSE plug.
- To protect the charging cable when not in use, an optional Elvi cable dock is available for proper plug docking and cable storage. Contact the supplier of your Elvi for details on options and accessories.

8. Change charging cable (Optional)

Tools you need to change the cable

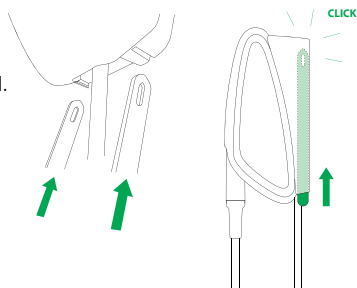


⚠ Warning: Risk of electric shock.

Before changing the charging cable, make sure that the power line you're using is switched off on your service panel. The LED ring of the charging plug must be off.

8.1

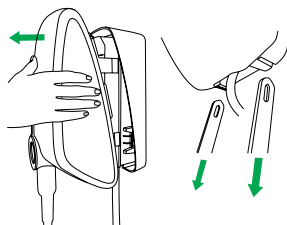
Take out the keys from the folder in the box. Insert the keys into the slots in the bottom of the wall dock. This releases the snap-fit connection of the charging station to the wall dock. Make sure to push them in until they only stick out approx. 2" (50 mm) and cannot be pushed in any further.



Now you can remove your charging station from the wall dock. Pull the charging station away from the wall dock in a straight line.

⚠ Caution: Do not twist or skew the charging station, as that might damage the station's snap fits and/or connectors. Be aware that the charging station is still fixed on the connector (socket) of the wall dock and it requires some force to pull it off.

⚠ Caution: Do not use the charging cable for pulling the station out of the wall dock.



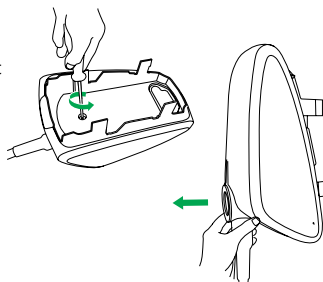
Take out the keys from Elvi wall dock.

8.2

Turn the charging station around and place the front face of the station on a soft and stable surface. Untighten the bolt in the back with the supplied Torx T30 bit and take the bolt out.

8.3

Place the station on its side and unplug the old cable out of the charging station. It is best to store the old cable in its original packaging.

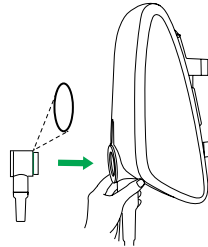


8. Change charging cable (Optional)

8.4

Take the new charging cable out of the box. Check that the rubber sealing ring on the charging plug is in place and not twisted. This is to ensure that the proper ingress protection levels are met.

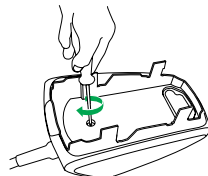
Place the station on its side and plug the cable into the station. Make sure you press the charging cable until it is firmly secured.



8.5

Turn the station around and place the front face of the station on a soft and stable surface.

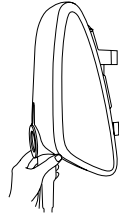
Insert the bolt and tighten it firmly with the supplied Torx T30 bit.



8.6

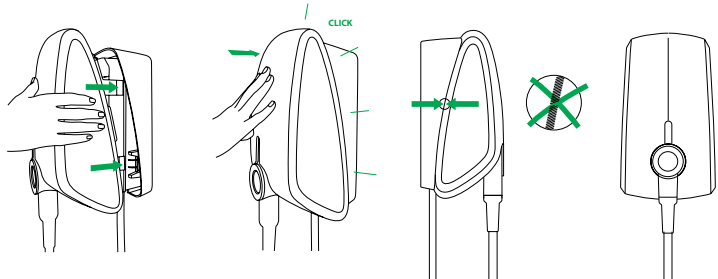
Place the station on its side.

⚠ Caution: Double check that the charging cable plug is properly secured into the station with the bolt.



8.7

Align the station against the wall dock and the connectors and press it in a straight line until you hear a clicking sound. To ensure that the connection is fully secured, press firmly on all four corners and check that there is no air gap between the wall dock and the station.



8. Change charging cable *(Optional)*

8.8

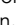
When upgrading your charging cable to a version that is suitable for higher power application, make sure that the applied RCD and MCB in the service panel are in line with local regulations, and are also adequate for the type of charging cable installed and the amount of power Elvi can supply (max 30 A / 7.2 kW on split-phase installation).

Check with your installer whether the selected output power from your Elvi can be supported by your local electrical installation. The setting of your maximum available amperage may need to be adjusted in the mobile station management application and/or backend portal account as provided by the operator or service provider for this product. For further details, contact your operator or service provider.

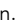
9. Charge with Elvi








⚠ Warning: Always perform a visual inspection for damage before starting a charging session. Check that the contact area of the charging plug is free from dirt and moisture; check the charging cable for cuts or abrasions to the insulation and check the charging cable plug of Elvi for firm seat.

Start charging

1. Plug the Elvi charging cable into your car. If you're using a cable dock (optional) and a Type 1 cable, press the release button on the cable plug, then release the cable from the dock, and plug the cable into your car.
2. To start and stop a charging session, you can use a registered charge card, key fob, or your mobile Elvi station management application.
3. In case of charge card activation, hold your charge card (RFID Card) in front of the reader, marked with  icon.
4. Elvi reacts with a beep. This means that your card is being authorized.
5. The Elvi LED ring turns blue when it starts charging.

Stop charging

1. In case of charge card activation, hold your charge card (RFID Card) in front of the reader, marked with  icon.
2. Elvi reacts with a beep. This means that your charge card / keyfob is being authorized. Elvi LED ring turns green when it stops charging.
3. Unplug the Elvi charging cable from your car and place the charging cable back into Elvi's cable holder. Alternatively you can unplug your charging cable from your car directly and end your session.

What you see	What it means	What to do
 LED ring off or green	Elvi is ready for use.	Plug Elvi charging cable into the car.
 LED ring green flashing	Your charge card is being verified.	Wait until LED ring turns blue.
 LED ring yellow	The car is fully charged.	Unplug Elvi charging cable from the car and place the cable back into Elvi cable holder.
 LED ring yellow flashing	Charging session is in queue, optionally in Smart Charging environment	When power becomes available, charging will start or resume, and the LED ring will turn blue.
 LED ring blue	Elvi is charging the car.	The car is charging.
 LED ring red	Elvi is experiencing an error.	Check the troubleshooting chapter in this manual for solutions. If this does not solve the issue, contact your installer or supplier of Elvi, or message us at help@evbox.com
 LED ring red flashing	Your charge card is not authorized to charge.	Contact your charge card service operator.

10. Troubleshooting

All installation works need to be done by a qualified electrician.

Problem	Possible cause	Solution
Charging station does not react.	No power to charging station.	<ul style="list-style-type: none"> • Check that residual current device and circuit breaker on the service panel are on. (check by user) • Check that the supply cable entering the charging station is live. The LED ring should be on. • Turn the charging station off. Turn it on again after 20 seconds, by flipping the circuit breaker or main switch to Elvi.
Residual current device prevents charging. LED ring blinks red 10x.	<ul style="list-style-type: none"> • Grounding error in the charging station. • Special ground resistance needed for the vehicle. • Fault in the vehicle or defective charging cable. 	Contact your service technician for inspection and solution. There are no user serviceable parts.
LED ring lights up red constantly.	Grounding fault.	Check whether your electrical installation is properly grounded. Contact your service technician in case of doubt, and for solving the local grounding situation.

See next page for more troubleshooting instructions.

10. Troubleshooting

Problem	Possible cause	Solution
LED ring lights up yellow constantly.	<ul style="list-style-type: none"> • Vehicle is on a timer. Vehicle is fully charged. • Grounding resistance is too high, with specific vehicles, this must be < 50 Ohm. 	<ul style="list-style-type: none"> • Check that the charging cable plug is inserted into the vehicle properly. (check by user) • Change the setting of the timer in the vehicle. (check by user) • Replace the charging cable. (user serviceable) • Check that the Ground Resistance is correct. (grounding measurement by electrician)
Red LED starts flashing immediately after the card is held against the reader.	<ul style="list-style-type: none"> • Charge card is not authorized for charging at this charging station. • There is no communication with the mobile station management application app. 	<ul style="list-style-type: none"> • Check that the charge card is registered correctly. (check by user) • Check the settings of your charging station in the mobile station management application and/or backend portal account as provided by the operator or service provider for this product. For further details, contact your operator or service provider. • Check that there is proper Wi-Fi reception where Elvi is installed. (check by user) • Reboot your Wi-Fi network first. Then reboot Elvi, and check the Wi-Fi reception. (check by user) • Check in the mobile station management application that your Wi-Fi network is properly connected to Elvi. Reconnect again. (check by user) • If your Elvi is equipped with the optional 4G LTE module, check that Elvi is in contact with the local cellular network and that it has proper reception. (check by charging point operator)

11. Warranty

This is an extract from EVBox's warranty terms and is provided for information purposes only. In order to know the exact extend, please check your purchase agreement, which shall prevail.

11.1. EVBox warrants its charging station, under normal use and service, against material defects for thirty-six (36) months from the date of delivery, during which time it will use commercially reasonable efforts to repair any defect, if any. However, any such problems encountered out of any causes that are not attributable to EVBox shall be for Customer's risk and account. Contact help@evbox.com to report any defect or malfunction to your charging station(s).

11.2. At its sole discretion, EVBox will repair or replace any defect and/or defective charging station during the warranty period. EVBox may conduct warranty services at any location, at its sole discretion, and EVBox may apply temporary patches, solutions, and/or restrictions relating to the charging station as part of the warranty services; or EVBox can ask you to return the charging station at your cost to a designated facility, with the RMA tracking number provided by EVBox.

11.3. The warranties hereunder do not cover faults or damages arising from faulty, careless, or improper treatment, faulty and unauthorized commission, improper storage or unloading and unauthorized modifications, incorrect use or misuse of the charging station, improper or defective environmental circumstances, or a failure caused by a product for which EVBox is not responsible. EVBox does not warrant that the charging station will operate without interruption or error.

11.4. Warranty claims are only allowed and EVBox will only be obligated to conduct warranty services, provided you are not breaching any of your obligations towards EVBox, if any, and EVBox has been informed of the warranty claim in detail, within ten (10) days of the date on which the defect first occurred.

11.5. Unless stated by EVBox in writing otherwise, modified equipment is not covered by any warranty. The warranty for any charging station corrected, repaired, or replaced is until the end of the warranty period for the initial charging station.

11.6. TO THE MAXIMUM EXTENT PERMITTED BY APPLICABLE LAW, EVBOX, ITS LICENSORS, THIRD PARTY SUPPLIERS, AND AFFILIATES HEREBY DISCLAIM ALL OTHER WARRANTIES, WITH RESPECT TO THE CHARGING STATION AND/OR RELATED SERVICES, WHETHER EXPRESS, IMPLIED, STATUTORY, OR OTHERWISE, INCLUDING, BUT NOT LIMITED TO, IMPLIED WARRANTIES OR CONDITIONS OF TITLE, MERCHANTABILITY, QUALITY, NON-INFRINGEMENT, QUIET ENJOYMENT, ACCURACY, INTEGRATION, COMPATIBILITY, FITNESS FOR A PARTICULAR PURPOSE AND ALL WARRANTIES ARISING OUT OF USAGE OF TRADE, COURSE OF DEALING OR COURSE OF PERFORMANCE AND ALL PRODUCTS ARE PROVIDED ON AN "AS IS" BASIS.

12. Declaration of conformity

CERTIFICATE OF COMPLIANCE

Certificate Number 20190116-E481618
Report Reference E481618-20190110
Issue Date 2019-JANUARY-16

Issued to: EV-Box B.V.
 Fred. Roeskestraat 115
 1076 EE Amsterdam NETHERLANDS

This certificate confirms that representative samples of ELECTRIC VEHICLE SUPPLY EQUIPMENT
 Stationary Level 2 Electric Vehicle Supply Equipment,
 Series ELVI Cat. No. E2YY0-XX50XX, where "YY" may be
 "30" or "32" to denote ampacity rating and "X" is any
 alphanumeric character reserved for manufacturer's
 marketing purposes, not related to safety

Have been investigated by UL in accordance with the
 Standard(s) indicated on this Certificate.

Standard(s) for Safety: UL 2594, Electric Vehicle (EV) Supply Equipment
 CSA C22.2 No. 280, Electric Vehicle (EV) Supply
 Equipment

Additional Information: See the UL Online Certifications Directory at
<https://iq.ulprospector.com> for additional information.

This *Certificate of Compliance* does not provide authorization to apply the UL Mark. Only the UL Follow-Up
 Services Procedure provides authorization to apply the UL Mark.

Only those products bearing the UL Mark should be considered as being UL Certified and covered under UL's
 Follow-Up Services.

Look for the UL Certification Mark on the product.


 Bruce Mahrenholz, Director North American Certification Program
 UL LLC

Any information and documentation involving UL Mark services are provided on behalf of UL LLC (UL) or any authorized licensee of UL. For questions, please
 contact a local UL Customer Service Representative at <http://ul.com/about/locations>.



The present document is drawn up by way of information only and does not constitute an offer binding upon EV-Box ("EVBox"). EVBox has compiled the contents of this document to the best of its knowledge. No express or implied warranty is given for the completeness, accuracy, reliability or fitness for particular purpose of its content and the products and services presented therein. Specifications and performance data contain average values within existing specification tolerances and are subject to change without prior notice. Prior to ordering, always contact EVBox for the latest information and specification. EVBox explicitly rejects any liability for any direct or indirect damage, in the broadest sense, arising from or related to the use and/or interpretation of this document. EVBM_042019 © EVBox North America, Inc.

EVBox strives to manufacture products of the highest quality. EVBox products for the US market are UL 2594 tested and compliant. For the Canadian market, they are CSA C22.2 No. 280-16 tested and compliant. For the EU market, they are CE certified and compliant with the essential requirements of EMC Directive 2014/30/EU and Low Voltage Directive 2014/35/EU. More details can be found at evbox.com. EVBox products are sold with a limited warranty described at evbox.com/general-terms-conditions.

© 2019 EV-Box North America, Inc. All rights reserved. EVBox® and the EVBox logo are trademarks or registered trademarks of EVBox B.V. in the EU and in other countries.

EV-Box North America, Inc.
335 Madison Ave, 4th Floor
New York, NY 10017, USA
help@evbox.com
evbox.com



Elvi

Manual de **instalación**

Índice

General	32
1. Normas de seguridad	33
2. Componentes y características	37
3. Especificaciones técnicas	39
4. Desembalaje de Elvi	41
5. Instalación de Elvi	43
6. Instalación del soporte del cable	47
7. Activación de Elvi	49
8. Cambio del cable de recarga (opcional)	51
9. Recarga con Elvi	54
10. Solución de problemas	55
11. Garantía	57
12. Declaración de conformidad	58

General

Fallos o imprecisiones

Para comunicar cualquier imprecisión u omisión, o bien realizar comentarios y sugerencias, envíe un correo electrónico a help@evbox.com.

Normativas de comunicaciones (FCC)

Este dispositivo cumple con la Sección 15 de las normas de la Comisión Federal de Comunicaciones de los EE.UU. (FCC, por sus siglas en inglés) y con los estándares RSS exentos de licencia de Industry Canada. El funcionamiento está sujeto a las dos condiciones siguientes: (1) este dispositivo no debe causar interferencias y (2) el equipo debe asumir la recepción de interferencias, incluidas las que puedan causar efectos indeseados.

Cumplimiento de la Ley sobre Estadounidenses con Discapacidades [en inglés, Americans with Disabilities Act (ADA)].

Si bien las instalaciones en viviendas unifamiliares no presentan requisitos de espacio para el aparcamiento especialmente complicados, para las instalaciones comerciales, públicas y de varias viviendas se deben tener en cuenta otras consideraciones relativas al aparcamiento que incluyen puntos de recarga para vehículos eléctricos (EVCS, por sus siglas en inglés) accesibles según la Ley de Estadounidenses con Discapacidades (ADA, por sus siglas en inglés), y es necesario cumplir con los requisitos mínimos para plazas de aparcamiento y otras instalaciones. En algunas ocasiones, los servidores de EVCS presentan problemas a la hora de proporcionar puntos de recarga accesibles de conformidad con la ADA, además de puntos estándares de EVCS, al tiempo que siguen cumpliendo los requisitos mínimos para aparcar. Es muy importante que los residentes, así como los empleadores y los empleados tengan en cuenta el aparcamiento disponible. Para instalar puntos de recarga en lugares no asignados o en áreas comunes, de forma que resulten disponibles para todos los residentes de bloques comunitarios (MUD, por sus siglas en inglés), es necesario cumplir con las normas de accesibilidad de la ADA.

Consulte con los organismos gubernamentales de su ciudad y su país para conocer e implementar las adaptaciones necesarias para personas con discapacidades.

Características del producto y características medioambientales

El punto de recarga ha recibido la certificación CE por parte del fabricante y lleva el logotipo CE. La declaración de conformidad correspondiente se puede obtener a través del fabricante. El punto de recarga ha recibido la certificación UL por parte del fabricante y lleva el logotipo de UL para EE.UU. y Canadá. La declaración de conformidad correspondiente se puede obtener a través del fabricante. El punto de recarga cumple con la Directiva RoHS (RL 2011/65/EU). La declaración de conformidad correspondiente se puede obtener a través del fabricante.

Los dispositivos eléctricos y electrónicos, incluidos los accesorios, no se deben eliminar de forma conjunta con los desechos sólidos habituales. El reciclaje de materiales ahorra materias primas y energía, y contribuye positivamente a la conservación del medio ambiente.



1. Normas de seguridad

Por favor, lea la documentación suministrada junto a la estación de recarga para familiarizarse con las instrucciones e indicaciones de seguridad antes de instalar, operar o realizar el mantenimiento de la estación de recarga.

Advertencia: Riesgo de descarga eléctrica

- Desconecte siempre la alimentación de su estación de recarga en el interruptor de circuito antes de instalar o llevar a cabo tareas de servicio o mantenimiento del producto.
- La instalación, mantenimiento y reparaciones de esta estación de recarga deberán realizarse únicamente por personal debidamente formado, cualificado y autorizado, que cuente con plena responsabilidad para el cumplimiento de los estándares y normas de instalación aplicables.
- En caso de peligro o accidentes, solicite que un electricista o responsable del punto de recarga lo desconecte de inmediato.
- No utilice el punto de recarga si este o el cable de carga están agrietados, deshilachados o visiblemente dañados. Póngase en contacto con un empleado de EVBox, con la compañía de distribución o con un electricista profesional inmediatamente.
- No arroje líquidos directamente sobre punto de recarga, y no lo utilice nunca con las manos mojadas. No sumerja el enchufe del vehículo eléctrico (EV, por sus siglas en inglés) en líquidos.
- No introduzca los dedos ni ningún otro objeto, como por ejemplo, cables, herramientas o agujas, en el interior del puerto de recarga o del puerto de conexión.
- Lea detenidamente nuestras instrucciones y las instrucciones de funcionamiento del vehículo en su manual antes de cargar el vehículo eléctrico.
- De no seguir estas recomendaciones, pueden producirse lesiones graves o incluso la muerte.
- La parte instaladora debe asegurar en todo momento que la estación se instale de acuerdo con la conexión específica del país y con las normas locales.
- Una conexión incorrecta del conductor de protección del dispositivo puede producir una descarga eléctrica. Consulte con un electricista cualificado o con un técnico de servicio en caso de tener dudas acerca de si el producto está debidamente conectado a tierra. No haga ninguna modificación al enchufe suministrado con el producto. En caso de que el enchufe no coincida, haga instalar una toma apropiada por parte de un electricista cualificado.

Precauciones

- Utilice este punto de recarga únicamente con vehículos eléctricos compatibles con el modo 3 con un puerto de carga SAE-1772. Consulte el manual de instrucciones de su vehículo para determinar el tipo de enchufe adecuado.
- Este producto no contiene piezas que el usuario pueda reparar. Para obtener más información, póngase en contacto con EVBox o con su distribuidor. No intente reparar el punto de recarga usted mismo.
- En caso de reubicación, no intente reparar el punto de recarga usted mismo. Esto debe realizarse únicamente por personal debidamente formado, cualificado y autorizado, que cuente con plena responsabilidad para el

1. Normas de seguridad

cumplimiento de los estándares y normas de instalación aplicables.

- Este producto puede afectar al funcionamiento de dispositivos médicos electrónicos implantados. Antes de utilizar el punto de recarga, póngase en contacto con el proveedor del dispositivo médico electrónico si su funcionamiento pudiera verse afectado por la carga.
- Una mala instalación o reparación puede provocar daños al usuario y anular la garantía.
- No instale un punto de recarga defectuoso o que presente problemas. Para obtener instrucciones sobre la instalación, consulte el apartado 5: Instalación.
- No ponga en marcha el producto si alguna de las cubiertas presentes no está colocada correctamente.
- Asegúrese de que la estación de recarga o el cable de recarga no entren en contacto directo con fuentes de calor o con agua.
- Asegúrese de que la estación de recarga se utilice bajo las condiciones de funcionamiento especificadas (consulte las «Especificaciones técnicas» en el apartado 3).
- No utilice sustancias explosivas o fácilmente inflamables cerca del punto de recarga.
- Las personas que no son conscientes de los peligros que implica el funcionamiento de un punto de recarga no deben usarlo.
- Asegúrese de que los niños no utilicen este dispositivo. La supervisión de un adulto será necesaria cuando haya niños cerca de un punto de recarga en funcionamiento.
- Asegúrese de que el cable de recarga no resulte dañado mecánicamente (retorcido, roto o aplastado) y de que el área de contacto no entre en contacto con fuentes de calor, suciedad o agua. Para el almacenamiento adecuado del cable de recarga Elvi, EVBox ha diseñado Elvi Cable Dock (soporte de cable Elvi, número de artículo 290135).
- Durante la carga, el cable debe estar completamente desenrollado y conectado al vehículo sin nudos. (Esto es para evitar el posible sobrecalentamiento del cable de carga).
- Tire siempre de la empuñadura y nunca del propio cable de carga.
- No ponga la estación de recarga en funcionamiento a temperaturas que estén fuera del rango de temperatura ambiente de entre -31°F (-35°C) y 109.4°F (43°C). El funcionamiento de Elvi fuera de las temperaturas ambiente indicadas puede producir una disminución temprana de la potencia de salida aplicable o una terminación anticipada de la sesión de recarga.

Observaciones

- Este punto de recarga ha sido diseñado y probado de acuerdo con las normas internacionales.
- Este punto de recarga se debe utilizar solo para los fines previstos.
- El punto de recarga cumple con el nivel de protección CAT I (el punto de recarga se suministra con un terminal de tierra para garantizar la seguridad) y con el nivel de protección CAT III (sobretensión).
- No modifique el punto de recarga de ninguna manera. Esto provocará la pérdida de la garantía y de responsabilidad civil del fabricante, y puede dar lugar a situaciones de peligro.

1. Normas de seguridad

- No utilice disolventes de limpieza para limpiar ninguno de los componentes Elvi. Puede limpiar el exterior de la estación de recarga, el cable de recarga y el extremo de su conector con un paño limpio y seco para eliminar la acumulación de polvo y suciedad.

Declaración de conformidad de la FCC

Este dispositivo cumple con el apartado 15 de las normas de la FCC. Su utilización está sujeta a las dos condiciones siguientes:

- (1) este dispositivo no puede ocasionar interferencias perjudiciales, y
- (2) este dispositivo debe aceptar cualquier interferencia recibida, incluidas aquellas que puedan causar un funcionamiento no deseado.

Importante: Los cambios o modificaciones realizados en este producto sin la autorización expresa de EVBox podrían invalidar el cumplimiento de la normativa de compatibilidad electromagnética (EMC) y redes inalámbricas, así como anular la autoridad del usuario para manejar el producto.

Nota: Este equipo ha sido probado y cumple con los límites establecidos para dispositivos digitales de Clase B, de acuerdo con el apartado 15 de las normas de la FCC. Estos límites han sido fijados para proporcionar una protección razonable frente a interferencias perjudiciales en instalaciones residenciales. Este equipo genera, utiliza y puede irradiar energía de radiofrecuencias, de modo que, si no se instala y se utiliza según las instrucciones, podría producir interferencias perjudiciales para las radiocomunicaciones. No obstante, no hay garantía alguna de que no se den interferencias en una instalación en particular. Si este equipo provoca interferencias perjudiciales en la recepción de la señal de televisión o radio, lo cual puede determinarse encendiendo y apagando el equipo, el usuario deberá intentar corregir la interferencia tomando una o varias de las medidas siguientes:

- Cambiar la orientación o la ubicación de la antena receptora.
- Aumentar la separación entre el equipo y el receptor.
- Conectar el equipo a un enchufe de un circuito diferente al que esté conectado el receptor.
- Consultar con el distribuidor o con un técnico especialista en radio/televisión para obtener ayuda.

Este equipo debe instalarse y operarse a una distancia mínima de 20 cm entre el radiador y su cuerpo

Información de contacto:
335 Madison Ave., 4th Floor
New York, NY 10017, USA
help@evbox.com
evbox.com

Nota: *algunos vehículos eléctricos necesitan un sistema de ventilación externo para evitar la acumulación de gases peligrosos o explosivos cuando se cargan en interiores. Consulte el manual de su vehículo eléctrico para determinar si necesita ventilación durante la carga. Este punto de recarga no está diseñado para cargar estos vehículos y no se debe utilizar para cargar vehículos eléctricos que necesiten ventilación externa.*

1. Normas de seguridad

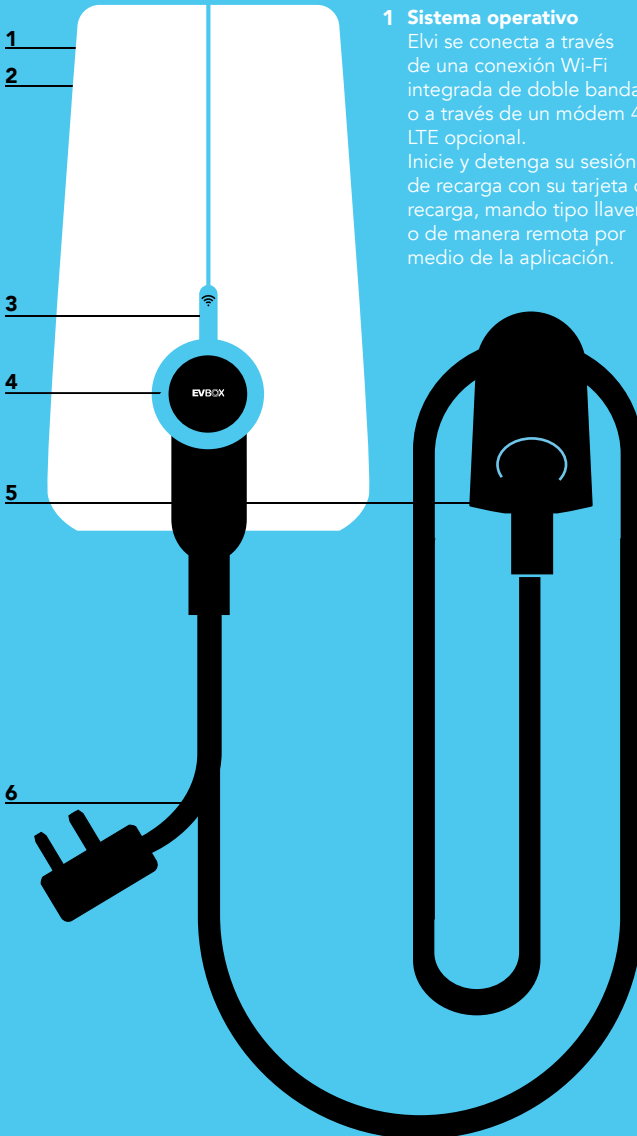
Transporte y almacenamiento

Desconecte la fuente de alimentación principal cuando guarde o transporte el punto de recarga. No se asumirá ningún tipo de responsabilidad por daños si el punto de recarga no se transporta en su embalaje original. Guarde el punto de recarga en un lugar seco. En condiciones ideales, el producto se debe guardar a temperatura ambiente; si esto no es posible, la temperatura de almacenamiento debe estar entre -13°F (-25°C) y 140°F (60°C) con un nivel de humedad máxima del 95 % sin condensación.

EVBox se esfuerza día a día por fabricar productos de la mejor calidad. Los productos de EVBox del mercado de Estados Unidos han sido testados y cumplen con la normativa UL 2594. Para el mercado canadiense han sido testados y cumplen con la normativa CSA C22.2 No. 280-16. Los productos EVBox del mercado de EU cuentan con la certificación de CE y son fabricados conforme a los requisitos esenciales de la Directiva EMC 2014/30/EU y Directiva de bajo voltaje 2014/35/EU.

Más detalles disponibles en evbox.com o en el manual de instalación. Los productos EVBox se venden con una garantía limitada detallada en evbox.com/general-terms-conditions.

2. Componentes y características



1 Sistema operativo

Elvi se conecta a través de una conexión Wi-Fi integrada de doble banda o a través de un módem 4G LTE opcional. Inicie y detenga su sesión de recarga con su tarjeta de recarga, mando tipo llavero o de manera remota por medio de la aplicación.

2 Carcasa

Elvi consiste en un soporte de pared, una estación de recarga y un cable de recarga. Elvi está diseñado con plástico robusto de alta resistencia al impacto que hace que su carcasa sea duradera, robusta, resistente a la intemperie y al desgaste.

3 Lector de tarjeta

Este es el área en el que puede escanear su tarjeta de recarga y un mando tipo llavero. Elvi lee los datos de su tarjeta para iniciar o detener una sesión de recarga.

4 Indicador LED

EVBox es el innovador detrás del anillo LED. Este ingenioso indicador de estado ayuda a comprender lo que Elvi hace en todo momento.

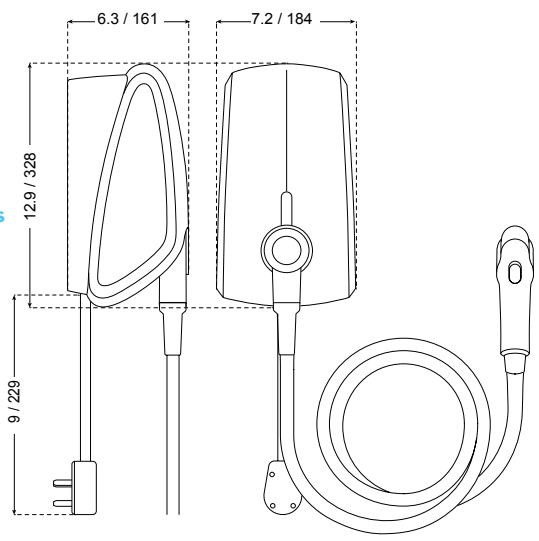
5 Cable de recarga y soporte del cable

Cable de recarga Elvi con enchufe de recarga J1772. El Soporte del cable (se vende por separado, número de pieza 290135) asegura al cable en su posición cuando Elvi no está siendo utilizado.

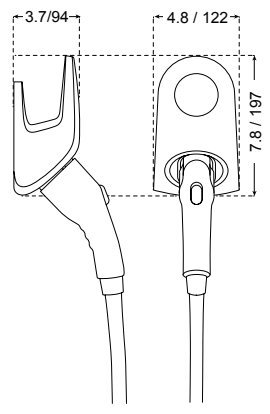
6 Cable de alimentación y enchufe NEMA 6-50

Sin necesidad de cableado y gracias a sus características modulares, Elvi hace que la instalación y el mantenimiento sean más sencillos y rápidos que nunca. Simplemente hay que montar la estación, conectarla y ya puede empezar a recargar.

Dimensiones
(in / mm)



Soporte del cable
(se vende por separado)

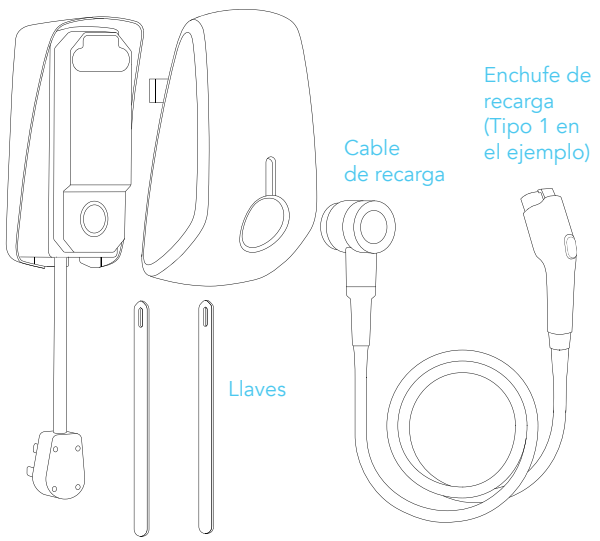


Componentes

Soporte de pared

Estación

Soporte del cable
(se vende por separado)



3. Especificaciones técnicas

Propiedades eléctricas	
Capacidad de carga	Hasta 7.2 kW
Modo de carga	Modo 3 (EN/IEC 61851)
Tipo de cable fijo	Enchufe Tipo 1 (SAE J1772)
Número de cables fijos	1
Longitud del cable fijo	18 pies (6 metros)
Capacidad de conexión	208–240 V, fase única/dividida 30 A
Seguridad y certificación	
Detección de fallos de tierra	20 mA AC CCID
Calificaciones contra incendio de la carcasa	UL94 V-0, US-FMVSS / ISO 3795 passed, DIN 53438 F1/K1
Altura máxima de instalación	6560 ft (+2000 m) above sea level
Rango de temperatura (°F)	certificación UL para entre -31 °F y +109.4 °F)
Rango de temperatura (°C)	certificación UL para entre -35°C y +43°C)
Humedad de funcionamiento	Máx. 95 % sin condensación
Calificación del cerramiento	NEMA 3R
Certificación	CE, UL, cUL certificación
Conformidad	IEC 61851-1, IEC 61851-21-2, IEC 62196-1, EC 62196-2, IEC 60950-1, IEC 60950-22, IEC 60529, IEC 62262, UL2594, UL2231-1, UL2231-2
Cumplimiento de las normas EMI	FCC parte 15 Clase B
Conectividad	
Autorización	Autostart / Keyfob / tarjeta RFID - el controlador con lector RFID tipo MIFARE 13.56 MHz
Indicación de estado / HMI	Anillo LED
Estándar de comunicación	Wi-Fi 2.4/5 GHz (IEEE 802.11 a/b/g, IEEE 802.11 d/e/i/h) / Bluetooth 4.0
Comunicación opcional	LTE US Tri-Band FDD-LTE B2/B4/B17 + Dual-Band UMTS/HSDPA/HSPA+ B2/B5
Protocolo de comunicación	OCP 1.5 S, 1.6 S, 1.6 J
Posicionamiento	GPS / Wi-Fi

Propiedades físicas	
Carcasa	Policarbonato
Dimensiones (L x A x P)	7 x 13 x 6 pulgadas (186 x 328 x 161 mm)
Peso	15 libras (6.88 kg) - estación de 30 A de fase única con cable de 18 pies (6 m)
Montaje	En la pared o en el poste (opcional)
Método de instalación	Cable de alimentación de 12" con enchufe NEMA 6-50

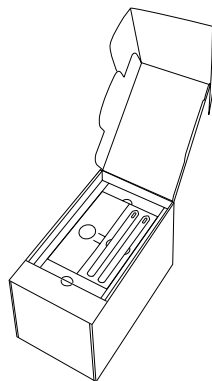
4. Desembalaje de Elvi

4.1

Coloque el embalaje de Elvi sobre una superficie plana y segura.

4.2

Abra la caja de la estación de recarga.



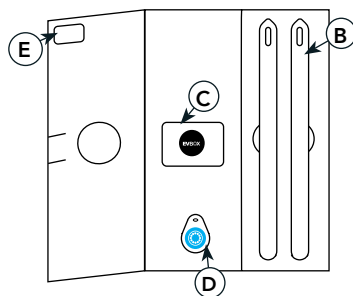
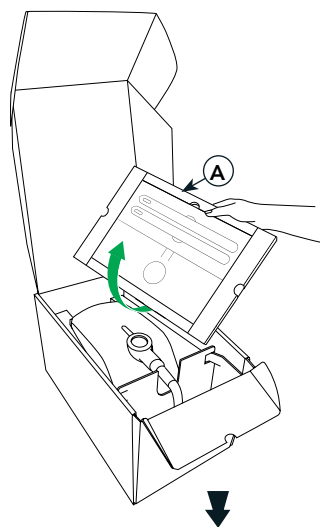
4.3

Coloque la carpeta de instrucciones (A) a un lado.

Las llaves (B) que se encuentran en esta carpeta solo son necesarias para extraer la estación de recarga del soporte de pared (en caso de mantenimiento o para cambiar el cable de recarga).

Nota: Tras la instalación, entregue la carpeta al usuario, ya que también contiene la tarjeta de recarga (C), el mando tipo llavero (D) y la identificación de la estación + el código de seguridad (G).

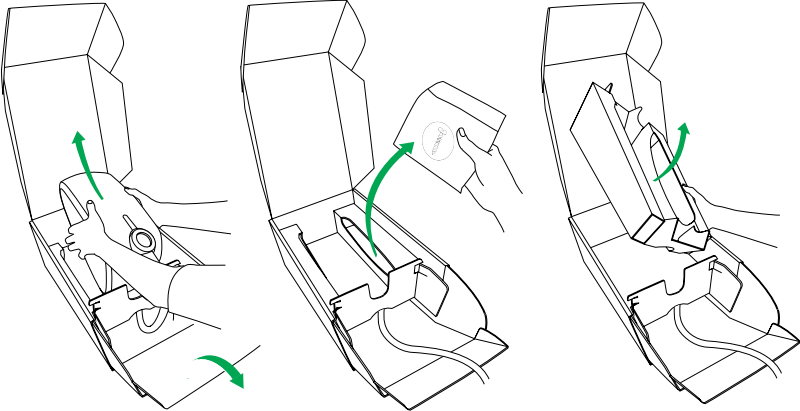
Nota: El contenido de la carpeta depende del proveedor back-end. El ejemplo a continuación es válido para EVBox y Everon back-end.



4. Desembalaje de Elvi

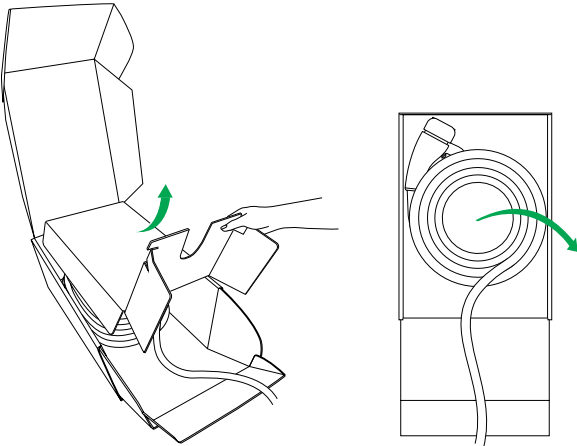
4.4

Saque la estación de recarga de la caja.
Saque la bolsa con los tornillos, tacos y brocas.
Retire el primer envoltorio.



4.5

Retire el segundo envoltorio y saque el cable de recarga.



5. Instalación de Elvi

Condiciones de seguridad

⚠ La conexión e instalación de este producto debe realizarla un electricista profesional. El propietario o responsable del punto de recarga será el encargado de la instalación, uso y mantenimiento del mismo, por lo que deberá cumplir con la ley sobre la seguridad de personas, animales y propiedad, así como con las instrucciones de instalación del país donde se utilice.

⚠ Lea las instrucciones de seguridad antes de comenzar a instalar el producto.

⚠ **Advertencia:** Riesgo de descarga eléctrica.

Antes de instalar el producto, asegúrese de que la(s) línea(s) de corriente que se utilizan estén desconectadas en su panel de servicio.

⚠ **Advertencia:** Los ajustes de instalación de su panel de servicio deben ser ajustados siempre por un electricista cualificado.

Tenga en cuenta que la normativa local para la instalación de equipos de suministro de estaciones de recarga/vehículos eléctricos puede ser aplicable y esta puede variar dependiendo de la región/país de residencia. La parte instaladora debe garantizar siempre que el equipo de suministro de estaciones de recarga/vehículos eléctricos se instale de acuerdo con la normativa local.

⚠ Asegúrese de que exista la tensión/alimentación adecuada y de que el armario del contador esté protegido correctamente.

- Antes del envío, se verifica que las conexiones de todos los punto de recarga de EVBox sean correctas y se comprueba el funcionamiento del punto de recarga.
- Antes de encender el punto de recarga, compruebe que la fuente de alimentación coincide con la establecida en los ajustes de configuración del producto tal como se indica en el manual.
- Asegúrese de que el equipo se utiliza en las condiciones adecuadas.
- Nunca utilice el producto en ambientes húmedos, polvorientos o cerca de combustibles.
- Asegúrese de que siempre haya espacio suficiente (por lo menos 20 cm/8") alrededor del producto para lograr una buena ventilación.

5. Instalación de Elvi

Planificación de la instalación

Requisitos básicos

- Revise la capacidad de la instalación eléctrica y calcule la carga eléctrica existente para determinar la corriente de funcionamiento máxima permitida. Tenga en cuenta cualquier margen de seguridad local aplicable al calcular la corriente de funcionamiento máxima permitida para evitar situaciones de apagones.
- Calcule la distancia entre el panel de servicio y la estación de recarga y utilice el calibre de cable apropiado para la distancia calculada para asegurar una caída de voltaje mínima.
- Obtain any necessary permits from the local authority that has jurisdiction. Obtenga los permisos necesarios de la autoridad local competente y confirme que las inspecciones de seguimiento han sido programadas por un electricista cualificado cuando se haya completado la instalación.
- Utilice solo conductores de cobre.
- Utilice conductores dimensionados de acuerdo con las normas locales de cableado. El calibre del cable seleccionado debe ser capaz de soportar períodos de carga constante de hasta 40 A.
- El uso de dispositivos de protección es obligatorio. El dispositivo de protección de circuitos seleccionado debe incorporar un dispositivo de corriente residual (RCD, por sus siglas en inglés) adecuado y una protección contra sobrecargas en relación con la carga eléctrica seleccionada.
- El interruptor de circuito debe coincidir con la capacidad del cable de recarga (3,7, 7.2 kW). Si el amperaje del cable de recarga es distinto que el amperaje del MCB, el instalador/usuario debe cambiar los ajustes de la estación en la aplicación de gestión de la estación móvil y/o portal back-end, tal y como suministra el proveedor de este producto.

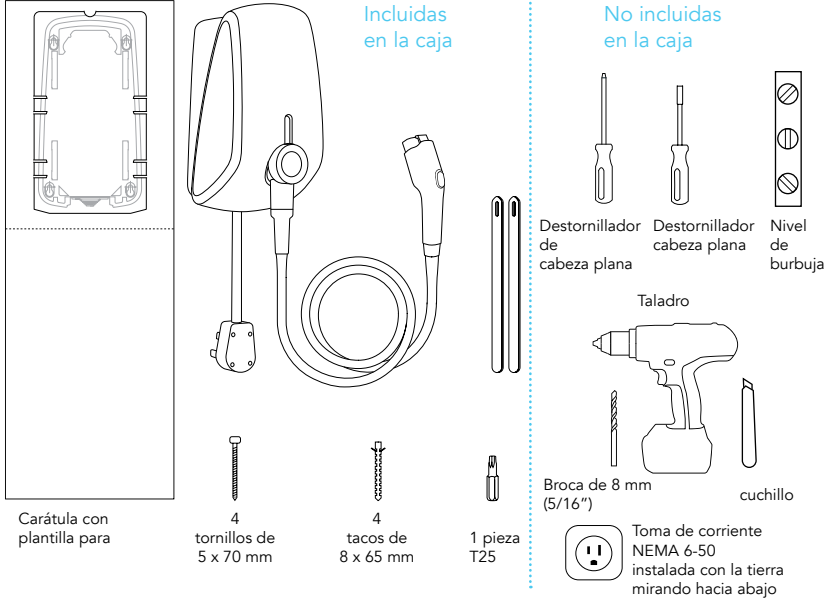
Ubicación

Coloque la estación de recarga en un entorno que no esté sometido a condiciones de luz solar extremas, calor elevado o exposición excesiva al agua. Asegúrese de que la estación de recarga esté instalada en una ubicación no propensa a sufrir daños externos.

Para crear una instalación independiente puede instalar la estación de recarga en una pared lisa y resistente o en el polo opcional. Consulte con EVBox o con su distribuidor para mayor información.

5. Instalación de Elvi

Herramientas necesarias para instalar Elvi



Lista de verificación de instalación previa

- La conectividad Wi-Fi y la conectividad de red celular (opcional) de la red del operador seleccionado en la ubicación de la instalación es apropiada para una comunicación móvil continua.
Nota: La conexión celular opcional no está disponible para el modelo únicamente de Wi-Fi. Puede consultar el tipo de modelo específico de su dispositivo en la caja de embalaje.
- La capacidad de corriente disponible en la ubicación de la instalación es conocida (amperaje disponible).
- Las herramientas recomendadas están disponibles in situ.
- Un vehículo eléctrico o un probador EVSE están disponibles in situ para finalizar la instalación y llevar a cabo la puesta en marcha de la estación de recarga.
- La opción de montaje está seleccionada y las disposiciones necesarias están hechas.
- La toma de corriente NEMA 6-50 208-240V está instalada con la tierra mirando hacia abajo.
- Determine la altura ideal de montaje conectando el cable de toma de corriente del soporte de pared en la toma de corriente y asegúrese de que el cable de corriente esté recto o haga una ligera curva, pero nunca puede estar forzado.
- Todas las unidades y accesorios pedidos se entregan, se inspeccionan y están exentos de daños.

5. Instalación de Elvi

Pasos de la instalación

5.1

Elija una superficie vertical plana y sólida para instalar el soporte de pared. Asegúrese de que la superficie sea uniforme y lo suficientemente sólida para aguantar una fuerza de tiro de 220 libras (100 kg).

Determine la altura ideal de montaje conectando el cable de toma de corriente del soporte de pared en la toma de corriente y asegúrese de que el cable de corriente esté recto o haga una ligera curva, pero no puede estirarlo ni forzarlo.

Nota: En caso de no encontrar la altura ideal de montaje, puede que sea necesario reubicar la toma de corriente.

5.2

Corte la plantilla para taladro del embalaje.

5.3

Sitúe la plantilla para taladro sobre la pared y utilice un dispositivo de nivel (por ejemplo, un nivel de burbuja) para alinear verticalmente la plantilla. Marque los 4 puntos de montaje en la pared y retire la plantilla.

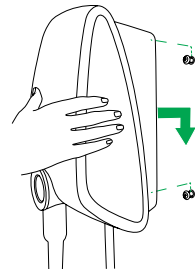
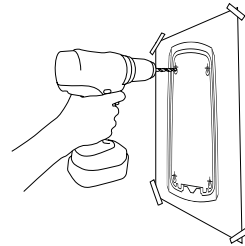
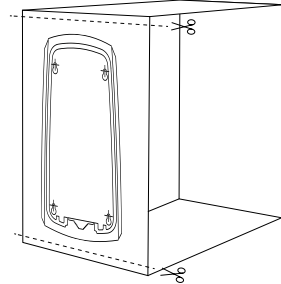
5.4

Taladre los agujeros con una broca de 8 mm o 5/16". Utilice los tacos de 8 x 65 mm suministrados.

5.5

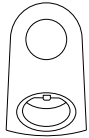
Atornille los tornillos 5 x 70 mm suministrados, utilizando la pieza torx T25 incluida, hasta que la distancia restante a la pared sea de 11 mm. Esto es necesario para poder enganchar la estación de recarga.

Monte Elvi a la pared.



6. Instalación del soporte del cable *(Se vende por separado)*

Herramientas necesarias para instalar el soporte del cable



soporte
del cable



1x Pieza T25
1x Pieza T30



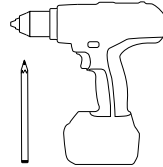
3
tornillos de 5 x
70 mm



3
tacos de 8 x
65 mm

Incluidas
en la caja

No
incluidas
en la caja



taladro



Lápiz

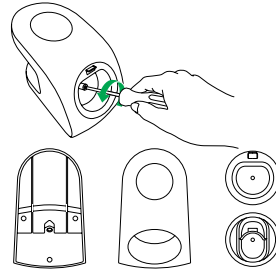


Broca de 8 mm

El soporte del cable Elvi se vende por separado. Contacte al proveedor de su Elvi para detalles acerca de opciones y accesorios.

6.1

Desempaquete su soporte del cable Elvi. Desmonte el soporte del cable de recarga retirando el tornillo Torx con la pieza T30.

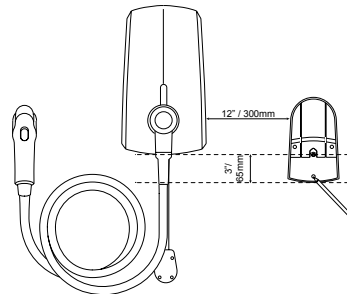


6.2

Sitúe la base de pared del soporte del cable sobre una superficie plana y sólida. Posicione el soporte del cable sobre la pared tal y como se ilustra (debería estar hacia el lado de su estación y a una altura confortable a, por lo menos, 3 pies 3 3/8" (1 metro) del suelo).

Utilice la base de pared del soporte como plantilla para taladrar y para marcar los 3 agujeros a taladrar.

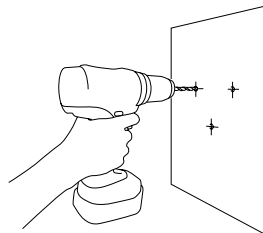
Asegúrese de que esté nivelada.



6.3

Taladre los agujeros con una broca de 5/16" (8 mm).

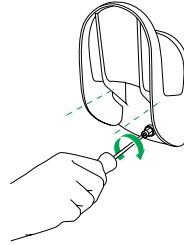
Utilice los tacos de 8 x 65 mm y los tornillos de 5 x 70 mm de longitud suministrados.



6. Instalación del soporte del cable

6.4

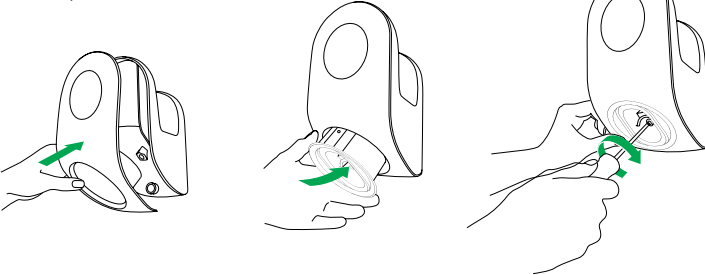
Sitúe la base de pared del soporte del cable sobre la pared y apriete los tornillos. No los apriete demasiado.



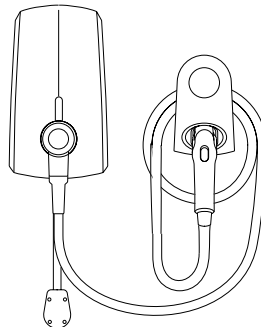
6.5

El soporte del cable Elvi se suministra con dos opciones de soporte del enchufe: uno para el enchufe de recarga Tipo 1 (SAE J1772) y otro para el enchufe de recarga tipo 2 (IEC 62196).

Elija el soporte de enchufe que se corresponda con su cable de recarga e insértelo en el soporte del cable. Apriete el tornillo retirado en el paso 6.1 con la pieza T30. No lo apriete demasiado.



¡Operación exitosa!
Está todo listo.



7. Activación de Elvi

7.1

Descargue la aplicación de gestión de la estación Elvi móvil desde la ubicación proporcionada por su operador o su proveedor de servicio. Para más detalles, póngase en contacto con su operador o su proveedor de servicio.

7.2

Inicie sesión en su cuenta de la aplicación.

Si aún no tiene una cuenta, cree una nueva en la aplicación.

Registre Elvi en la aplicación al añadir la identificación de la estación y el código de seguridad. Puede encontrar la identificación de la estación en la parte posterior de su Elvi o en la carpeta suministrada dentro del embalaje Elvi. Puede encontrar el código de seguridad en la carpeta suministrada dentro del embalaje Elvi.

Puede encontrar la tarjeta de recarga en la carpeta suministrada dentro del embalaje Elvi. De manera alternativa, se le puede enviar por correo una tarjeta de recarga por separado (según su operador o su proveedor de servicio). Para más detalles, póngase en contacto con su operador o su proveedor de servicio.

7.3

Siga los pasos de la aplicación para conectar Elvi.

Nota: La estación de recarga funciona con una conexión Wi-Fi o celular (opcional). Elvi siempre buscará Wi-Fi, aunque elegirá la conexión celular (opcional) en caso de no encontrar Wi-Fi.

Nota: La conexión celular opcional no está disponible para el modelo únicamente de Wi-Fi. Puede consultar el tipo de modelo específico de su dispositivo en la caja de embalaje.

7.4

Active su tarjeta de recarga en la aplicación de gestión de la estación móvil y/o en la cuenta del portal back-end, tal y como estipula el operador o el proveedor de servicio para este producto.

Si cuenta con un mando tipo llavero, es necesario registrarlo de manera independiente a su tarjeta de recarga. Su tarjeta de recarga y su mando tipo llavero tienen números de identificación individuales.

Su tarjeta de recarga/mando tipo llavero monitoriza y registra todas sus sesiones de recarga en la aplicación de gestión de la estación móvil y/o en la cuenta de portal back-end, tal y como estipula el operador o el proveedor de servicio para este producto.

¿Necesita más ayuda?

Si necesita asistencia con la configuración de Elvi o de la aplicación de gestión de la estación móvil y/o la cuenta de portal back-end, póngase en contacto con el operador o el proveedor de servicio de este producto para obtener mayor soporte.

Iniciar



Parar



7. Activación de Elvi

7.5

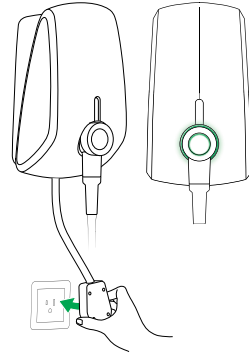
Conecte Elvi a la toma de corriente.

7.6

Conecte la alimentación a la estación en el panel de servicio. Elvi se pondrá en marcha automáticamente y el anillo LED parpadeará de color rojo. El color del anillo LED cambiará a VERDE tras 2 minutos, lo que indica que la estación está conectada a la red y está disponible y lista para recargar su coche.

Nota: En caso de que el anillo LED no muestre ningún color, esto puede ser debido a una instalación incorrecta del cable de recarga. En este caso siga las instrucciones del capítulo 8, Cambio del cable de recarga.

Nota: Tenga en cuenta que tras su registro y activación, Elvi podría iniciar una actualización de software automáticamente. No desconecte Elvi



Lista de verificación tras la instalación

- El anillo LED debe ser VERDE continuo cuando está en estado listo.
- Inicie una sesión de recarga y utilice un probador EVSE.
- El anillo LED debería volverse azul cuando la sesión de carga está en proceso.
- Para Elvi con conectividad celular puede que sea preciso ponerse en contacto con el operador de su estación o con el proveedor de servicio para comisionar su Elvi y su conexión celular.

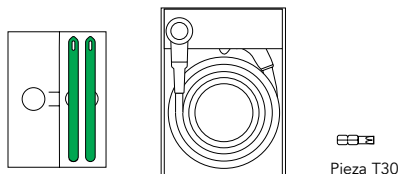
Mantenimiento

El propietario o usuario es responsable de la instalación, funcionamiento y mantenimiento de la estación de recarga, por lo que se debe respetar, tanto la ley relacionada con la seguridad de las personas, animales y propiedades, como las instrucciones de instalación que se aplican en el país de utilización.

- Puede limpiar la suciedad y la materia orgánica natural del exterior de la estación de recarga utilizando un paño suave y húmedo.
- Compruebe el enchufe EV de forma regular en busca de daños o de material extraño dentro del enchufe EVSE.
- Para proteger el cable de recarga cuando no está en uso, existe un soporte del cable Elvi opcional disponible para acoplar el enchufe y almacenar el cable de manera apropiada. Póngase en contacto con el proveedor de su Elvi para detalles acerca de opciones y accesorios.

8. Cambio del cable de recarga (Opcional)

Herramientas necesarias para cambiar el cable

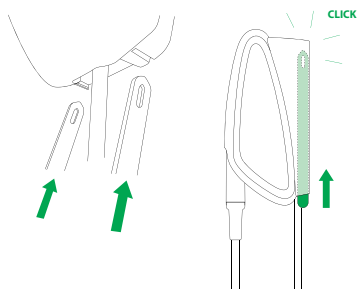


⚠ Advertencia: Riesgo de descarga eléctrica.

Antes de cambiar el cable de recarga, asegúrese de que la línea de alimentación que está utilizando esté desconectada en su panel de servicio. El anillo LED del enchufe de recarga debe estar apagado.

8.1

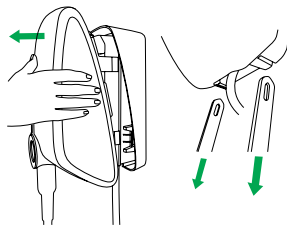
Saque las llaves de la carpeta de la caja. Inserte las llaves en las ranuras de la parte inferior del soporte de pared. Esto libera la conexión de presillas de la estación de recarga con el soporte de pared. Asegúrese de introducirlas hasta que salgan únicamente 2" (50 mm) y no puedan introducirse más.



Ahora puede retirar la estación de recarga del soporte de pared. Tire de la estación de recarga al alejarse del soporte de pared en una línea recta.

⚠ Precaución: No retuerza o incline la estación de recarga, podría dañar las presillas y/o conectores de la estación. Tenga presente que la estación de recarga todavía está fijada al conector (toma) del soporte de pared y que es necesaria cierta fuerza para extraerla.

⚠ Precaución: No utilice el cable de recarga para extraer la estación del soporte de pared.

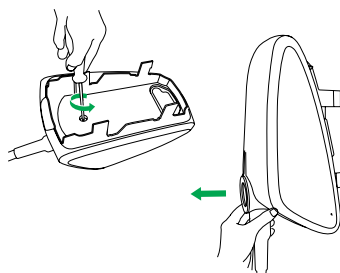


Saque las llaves del soporte de pared Elvi.

8.2

Gire la estación y sitúe el frontal de la estación sobre una superficie suave y estable.

Afloje el tornillo de la parte posterior con la pieza Torx T30 suministrada y saque el tornillo.



8.3

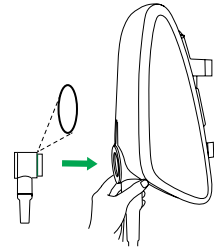
Coloque la estación sobre su lateral y desenchufe el cable antiguo de la estación de carga. Lo mejor es almacenar el cable antiguo en su embalaje original.

8. Cambio del cable de recarga (Opcional)

8.4

Saque el cable de recarga nuevo de la caja. Compruebe que el anillo de sellado de goma del enchufe de recarga esté en su sitio y no esté retorcido. Esto es para asegurar que se cumplen los niveles de protección contra el ingreso.

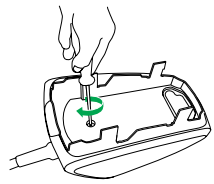
Coloque la estación sobre su lateral y enchufe el cable en la estación. Asegúrese de presionar el cable de recarga hasta que esté asegurado firmemente.



8.5

Gire la estación y sitúe el frontal de la estación sobre una superficie suave y estable.

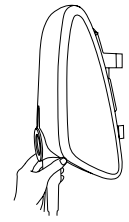
Inserte el tornillo y apriételo firmemente con la pieza Torx T30.



8.6

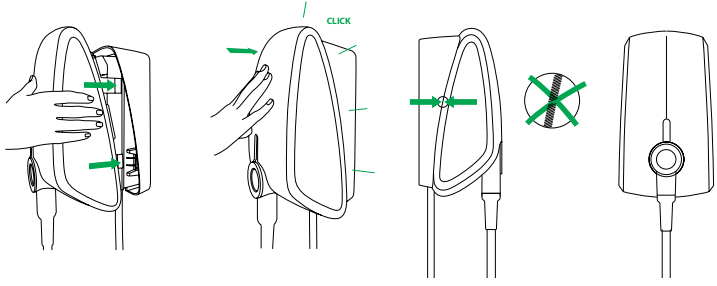
Coloque la estación sobre su lateral.

⚠ Precaución: Compruebe que el enchufe del cable de recarga esté asegurado correctamente a la estación por medio del tornillo.



8.7

Alinee la estación contra el soporte de pared y los conectores y presiónela en línea recta hasta que oiga el sonido de un clic. Para confirmar que la conexión esté totalmente asegurada, presione con firmeza sobre las cuatro esquinas y compruebe que no haya hueco de aire entre el soporte de pared y la estación.



8. Cambio del cable de recarga *(Opcional)*

8.8


Al actualizar su cable de recarga a una versión apropiada para una aplicación de corriente más elevada, asegúrese de que el RCD y MCB aplicados en el panel de servicio cumplan con la normativa local y también sean adecuados para el tipo de cable de recarga instalado y la cantidad de corriente que Elvi puede proporcionar (máx. 30 A / 7.2 kW en una instalación de fase dividida).

Compruebe con el instalador que la corriente de salida seleccionada de su Elvi sea compatible con su instalación eléctrica local. Puede que el ajuste del amperaje máximo disponible tenga que ser ajustado en la aplicación de gestión de la estación móvil y/o en la cuenta del portal back-end, tal y como lo estipula el operador o el proveedor de servicio para este producto. Para más detalles, póngase en contacto con su operador o con su proveedor de servicio.


9. Recarga con Elvi








⚠ Advertencia: Lleve siempre a cabo una inspección visual en busca de daños antes de iniciar una sesión de recarga. Compruebe que el área de contacto del enchufe de recarga esté libre de suciedad y humedad. Compruebe el cable de recarga en busca de cortes o abrasión en el aislamiento y compruebe que el enchufe del cable de recarga esté asentado firmemente.

Iniciar recarga

1. Enchufe el cable de recarga Elvi en su coche. Si utiliza un soporte del cable (opcional) y un cable Tipo 1, pulse el botón de liberación del enchufe del cable, a continuación libere el cable del soporte y enchufe el cable en su coche.
2. Para iniciar y detener una sesión de recarga, puede utilizar una tarjeta de recarga registrada, un mando tipo llavero o su aplicación de gestión de la estación Elvi móvil.
3. En caso de activación de la tarjeta de recarga, sostenga su tarjeta de recarga (tarjeta RFID) delante del lector marcado con el icono .
4. Elvi reacciona con un bip. Esto significa que su tarjeta está siendo autorizada.
5. El anillo LED de Elvi se vuelve azul cuando comienza a recargar.

Detener recarga

1. En caso de activación de la tarjeta de recarga, sostenga su tarjeta de recarga (tarjeta RFID) delante del lector marcado con el icono .
2. Elvi reacciona con un bip. Esto significa que su tarjeta de recarga/mando tipo llavero está siendo autorizado. El anillo LED de Elvi se vuelve verde cuando se detiene la recarga.
3. Desenchufe el cable de recarga Elvi de su coche y coloque el cable de recarga de vuelta en el soporte del cable de Elvi. De manera alternativa, puede desenchufar su cable de recarga de su coche directamente y finalizar la sesión.

Lo que ve	Lo que significa	Qué hacer
 Anillo LED apagado o verde	Elvi está listo para su utilización.	Enchufe el cable de recarga Elvi en el coche.
 Anillo LED verde intermitente	Su tarjeta de recarga está siendo verificada.	Espere a que el anillo LED se vuelva azul.
 Anillo LED amarillo	El coche está completamente cargado.	Desenchufe el cable de recarga Elvi del coche y coloque el cable de recarga de vuelta en el soporte del cable de Elvi.
 Anillo LED amarillo intermitente	La sesión de recarga está en cola, de forma opcional en entorno Smart Charging.	Cuando haya corriente disponible, la recarga se iniciará o se reanudará y el anillo LED se volverá azul.
 Anillo LED azul	Elvi está recargando el coche.	El coche se está recargando.
 Anillo LED rojo	Elvi está sufriendo un error.	Compruebe el capítulo de solución de problemas de este manual para obtener soluciones. Si esto no solucionara el problema, póngase en contacto con su instalador o proveedor de Elvi o envíenos un mensaje a help@evbox.com
 Anillo LED rojo intermitente	Su tarjeta de recarga no está autorizada para recargar.	Póngase en contacto con su operador de servicio de tarjeta de recarga.

10. Solución de problemas

Todos los trabajos de instalación deben llevarse a cabo por parte de un electricista cualificado.

Problema	Posible causa	Solución
La estación de recarga no reacciona.	No llega corriente a la estación de recarga.	<ul style="list-style-type: none"> • Compruebe que el dispositivo de corriente residual y el interruptor de circuito del panel de servicio estén encendidos. (comprobación por el usuario) • Compruebe que el cable de suministro que entra en la estación de recarga tenga corriente. El anillo LED debería estar encendido. • Apague la estación de recarga. Tras 20 segundos vuelva a encenderla volteando el interruptor de circuito o interruptor principal hacia Elvi.
El dispositivo de corriente residual impide la recarga. El anillo LED parpadea rojo 10 veces.	<ul style="list-style-type: none"> • Error de puesta a tierra en la estación de recarga. • Se requiere una resistencia especial de tierra para el vehículo. • Fallo en el vehículo o cable de recarga defectuoso. 	Póngase en contacto con su técnico de servicio para inspeccionar y solucionar. No hay partes utilizables por el usuario.
El anillo LED se ilumina de color rojo.	Fallo de puesta a tierra.	Compruebe si su instalación eléctrica está conectada a tierra de manera apropiada. Póngase en contacto con su técnico de servicio en caso de duda y para resolver la situación de conexión local a tierra.

Consulte la página siguiente para obtener más instrucciones de solución de problemas.

10. Solución de problemas

Problema	Posible causa	Solución
<p>El anillo LED se ilumina de color amarillo permanente.</p>	<ul style="list-style-type: none"> • El vehículo tiene un temporizador. • El vehículo está totalmente cargado. • La resistencia de tierra es muy elevada, con ciertos vehículos, esta debe ser de < 50 ohmios. 	<ul style="list-style-type: none"> • Compruebe que el enchufe del cable de recarga esté insertado correctamente en el vehículo. (comprobación por el usuario) • Cambie el ajuste del temporizador del vehículo. (Comprobación por el usuario) • Reemplace el cable de recarga. (Utilizable por el usuario) • Compruebe que la resistencia de tierra sea correcta. (medición de tierra por parte de un electricista)
<p>Un LED rojo comienza a parpadear inmediatamente después de sostener la tarjeta contra el lector.</p>	<ul style="list-style-type: none"> • La tarjeta de recarga no está autorizada para recarga en esta estación de recarga. • No hay comunicación con la aplicación de gestión de la estación móvil. 	<ul style="list-style-type: none"> • Compruebe que la tarjeta de recarga esté registrada correctamente. (comprobación por el usuario) • Compruebe los ajustes de su estación de recarga en la aplicación de gestión de la estación móvil y/o cuenta de portal back-end, tal y como estipula el operador o el proveedor de servicio para este producto. Para más detalles, póngase en contacto con su operador o con su proveedor de servicio. • Compruebe que haya una recepción Wi-Fi adecuada en el lugar en el que Elvi está instalada. (comprobación por el usuario) • Reinicie su red Wi-Fi primero. A continuación reinicie Elvi y compruebe la recepción Wi-Fi. (comprobación por el usuario) • En la aplicación de gestión de la estación móvil, compruebe que su red Wi-Fi esté conectada a Elvi correctamente. Vuelva a conectarla. (Comprobación por el usuario) • Si su Elvi está equipada con el módulo 4G LTE opcional, compruebe que Elvi esté en contacto con la red celular local y que tiene una recepción adecuada. (Comprobación por el operador del punto de recarga)

11. Garantía

Este es un extracto de los términos de la garantía de EVBox y se le proporciona únicamente con fines informativos. Para conocer la extensión exacta de la garantía de EVBox, por favor verifique su acuerdo de compra, que prevalecerá.

11.1. La garantía de EVBox cubre los Fallos y defectos en materiales y mano de obra de su Equipo durante treinta y seis (36) meses a partir de la fecha de entrega. Durante este plazo, hará todo lo posible para reparar los posibles Fallos. Sin embargo, cualquier otro problema que surja ajeno a EVBox será responsabilidad del Cliente.

11.2. EVBox reparará o sustituirá los Fallos o los Equipos defectuosos durante el período de garantía según lo considere oportuno. EVBox puede realizar servicios de garantía en cualquier lugar, según lo considere oportuno, además de efectuar soluciones, restricciones o reparaciones temporales relacionadas con el Equipo como parte de los servicios de garantía.

11.3. Los puntos de la garantía que se indican en el presente documento no cubren fallos o daños derivados de un uso negligente o inapropiado, una puesta en marcha no conforme a las instrucciones y no autorizada, un almacenamiento o descarga inadecuados, modificaciones no autorizadas, uso incorrecto o negligente del Equipo, circunstancias ambientales inadecuadas o defectuosas, o un fallo causado por un producto ajeno a EVBox. EVBox no garantiza que el Equipo funcione sin interrupciones ni errores.

11.4. Las reclamaciones a través de la garantía solo se podrán solicitar, y EVBox solo estará obligado a realizar servicios de garantía, siempre y cuando el Cliente no incumpla sus obligaciones respecto a EVBox, y se haya informado a EVBox de la reclamación a través de la garantía en un plazo de diez (10) días a partir de la fecha en que se produjo el fallo por primera vez.

11.5. A menos que EVBox indique lo contrario, los Equipos con descuento no están cubiertos por ninguna tipo de garantía.

11.6. EN LA MEDIDA DE LO PERMITIDO POR LA LEGISLACIÓN VIGENTE, EVBOX, SUS LICENCIANTES, PROVEEDORES DE TERCEROS Y AFILIADOS RENUNCIAN A TODAS LAS GARANTÍAS, CONDICIONES, RECLAMACIONES O REPRESENTACIONES CON RESPECTO AL EQUIPO O LOS SERVICIOS DE EVBOX, YA ESTÉN FORMULADOS DE FORMA EXPRESA, TÁCITA O REGLAMENTARIA, ASÍ COMO DE CUALQUIER OTRO TIPO, INCLUYENDO, PERO SIN LIMITARSE A, GARANTÍAS O CONDICIONES DE COMERCIABILIDAD IMPLÍCITAS, CRITERIOS DE CALIDAD, CUMPLIMIENTO DE NORMATIVAS, COMPATIBILIDAD O ADECUACIÓN A UN PROPÓSITO ESPECÍFICO. NINGUNA RECOMENDACIÓN O INFORMACIÓN, YA SEA ORAL O ESCRITA, OBTENIDA DE EVBOX O DE CUALQUIER OTRA FUENTE ORIGINARÁN GARANTÍAS O CONDICIONES NO MENCIONADAS EXPRESAMENTE EN LOS PRESENTES TÉRMINOS Y CONDICIONES.

12. Declaración de conformidad

CERTIFICATE OF COMPLIANCE

Certificate Number 20190116-E481618
Report Reference E481618-20190110
Issue Date 2019-JANUARY-16

Issued to: EV-Box B.V.
 Fred. Roeskestraat 115
 1076 EE Amsterdam NETHERLANDS

This certificate confirms that representative samples of ELECTRIC VEHICLE SUPPLY EQUIPMENT
 Stationary Level 2 Electric Vehicle Supply Equipment, Series ELVI Cat. No. E2YY0-XX50XX, where "YY" may be "30" or "32" to denote ampacity rating and "X" is any alphanumeric character reserved for manufacturer's marketing purposes, not related to safety

Have been investigated by UL in accordance with the Standard(s) indicated on this Certificate.

Standard(s) for Safety: UL 2594, Electric Vehicle (EV) Supply Equipment
 CSA C22.2 No. 280, Electric Vehicle (EV) Supply Equipment

Additional Information: See the UL Online Certifications Directory at <https://iq.ulprospector.com> for additional information.

This *Certificate of Compliance* does not provide authorization to apply the UL Mark. Only the UL Follow-Up Services Procedure provides authorization to apply the UL Mark.

Only those products bearing the UL Mark should be considered as being UL Certified and covered under UL's Follow-Up Services.

Look for the UL Certification Mark on the product.


 Bruce Mahrenholz, Director North American Certification Program
 UL LLC

Any information and documentation involving UL Mark services are provided on behalf of UL LLC (UL) or any authorized licensee of UL. For questions, please contact a local UL Customer Service Representative at <http://ul.com/about/locations>.



El presente documento es redactado únicamente con propósito de informar y no constituye una oferta vinculante por parte de EVBox ("EVBox"). EVBox ha reunido el contenido de este documento con su mejor intención. No se otorga garantía expresa o implícita por la integridad, precisión, fiabilidad o idoneidad para propósitos particulares de su contenido y los productos y servicios que se presentan en ello. La información del rendimiento y las especificaciones contienen valores promedio dentro de tolerancias existentes de especificación y están sujetas a cambios sin previa notificación. Antes de realizar una orden, siempre contacte a EVBox para obtener la información y las especificaciones más actualizadas. EVBox explícitamente rechaza cualquier responsabilidad por cualquier daño directo o indirecto, en el más amplios de los sentidos, que puedan surgir por parte de o relacionados al uso y/o interpretación de este documento. EVBIM_042019 © EVBox North America, Inc.

EVBox se esfuerza día a día por fabricar productos de la mejor calidad. Los productos de EVBox del mercado de Estados Unidos han sido testados y cumplen con la normativa UL 2594. Para el mercado canadiense han sido testados y cumplen con la normativa CSA C22.2 No. 280-16. Los productos EVBox del mercado de EU cuentan con la certificación de CE y son fabricados conforme a los requisitos esenciales de la Directiva EMC 2014/30/EU y Directiva de bajo voltaje 2014/35/EU. Más detalles disponibles en evbox.com o en este manual de instalación. Los productos EVBox se venden con una garantía limitada detallada en evbox.com/general-terms-conditions.

© 2019 EV-Box North America, Inc. Todos los derechos reservados. Elvi®, EVBox® y el logo de EVBox son marcas registradas de EVBox B.V. en la UE y en otros países.

EV-Box North America, Inc.
335 Madison Ave, 4th Floor
New York, NY 10017, USA
help@evbox.com
evbox.com



Elvi

Manuel d'installation

Table des matières

Général	62
1. Règles de sécurité	63
2. Composants & caractéristiques	67
3. Spécifications techniques	69
4. Déballer Elvi	71
5. Installer Elvi	73
6. Installer le porte-câble	77
7. Activer Elvi	79
8. Changer le câble de recharge (optionnel)	81
9. Recharger avec Elvi	84
10. Dépannage	85
11. Garantie	87
12. Déclaration de conformité	88

Général

Erreurs ou inexactitudes

Pour toutes inexactitudes ou omissions, ou pour donner des commentaires et des suggestions, envoyez un courriel à help@evbox.com.

Règlements sur la communication (FCC)

Cet appareil est conforme à la partie 15 des règles FCC et aux normes RSS exemptées de licence d'Industrie Canada. Le fonctionnement est soumis aux deux conditions suivantes : (1) Cet appareil ne doit pas causer d'interférences nuisibles et (2) cet appareil doit accepter toute interférence reçue, y compris les interférences pouvant entraîner un fonctionnement indésirable.

Déclaration de la Americans with Disabilities Act (ADA)

Bien que les installations résidentielles unifamiliales ne disposent pas d'exigences de stationnement complexes, les stationnements commerciaux, publics et d'installations résidentiels multi-unités ont des considérations de stationnement qui incluent des espaces EVCS conformes à la loi Americans with Disabilities Act (ADA) et sont conformes aux exigences minimales pour des espaces de stationnement dans les terrains et installations. Les hôtes de sites EVCS ont souvent des difficultés à fournir des espaces EVCS accessibles conformes à l'ADA en plus des espaces EVCS tout en maintenant les exigences minimales pour le stationnement. La prise en compte du stationnement disponible est importante pour les résidents ainsi que pour les employeurs et les employés. L'installation de la charge dans des espaces non affectés ou des espaces communs à la disposition de tous les résidents aux MUD exige la conformité aux règlements d'accessibilité ADA.

Veuillez vérifier avec les agences gouvernementales locales et d'État pour comprendre et mettre en œuvre les accommodations nécessaires pour les personnes avec des handicaps.

Produits et caractéristiques environnementales

La station de charge a été certifiée CE par le fabricant et porte le logo CE. La déclaration de conformité pertinente peut être obtenue auprès du fabricant.

La station de charge a été certifiée UL par le fabricant et porte le logo UL pour les États-Unis et le Canada. La déclaration de conformité pertinente peut être obtenue auprès du fabricant. La station de charge est conforme avec la directive RoHS (RL 2011/65/EU). La déclaration de conformité pertinente peut être obtenue auprès du fabricant. Les appareils électriques et électroniques, y compris les accessoires, doivent être éliminés séparément des déchets solides municipaux généraux. Le recyclage des matériaux économise les matériaux bruts et l'énergie et fait une contribution majeure à la conservation de l'environnement.



1. Règles de sécurité

Veillez lire la documentation accompagnant la borne de recharge afin de vous approprier les consignes de sécurité et les instructions avant l'installation, l'utilisation ou l'entretien de la borne de recharge.

Avertissement : Risque de choc électrique

- Coupez toujours l'alimentation de votre borne de recharge au niveau du disjoncteur avant l'installation, l'entretien ou la réparation du produit.
- La borne de recharge doit être installée, entretenue et réparée par un personnel adéquatement formé, qualifié et autorisé, ayant entière compétence pour se conformer aux normes et réglementations d'installation applicables.
- Dans le cas d'un danger et/ou d'accidents, faites déconnecter la station de charge immédiatement par un électricien ou le gestionnaire de l'installation.
- Ne mettez pas la borne de recharge en marche lorsque la borne ou le câble de recharge présentent des fissures, des éraflures, ou tout dommage visible. Le cas échéant, consultez immédiatement un employé EVBox, le revendeur et/ou un électricien qualifié pour éviter tout risque de choc électrique.
- Ne pas diriger de jets de liquides puissants sur votre station de charge et ne jamais la faire fonctionner avec des mains humides. Ne pas immerger le pistolet EV dans des liquides.
- N'insérez pas vos doigts ou tout autre objet tel que des fils électriques, outils ou pointes dans le port de charge ou la prise.
- Veuillez lire attentivement nos instructions et le mode d'emploi du véhicule dans votre manuel de propriétaire avant de charger votre véhicule électrique.
- Le non-respect de ces lignes directrices peut entraîner des blessures graves ou même la mort.
- La personne chargée de l'installation doit toujours s'assurer que la borne est installée conformément aux réglementations locales.
- Tout raccordement incorrect du conducteur de mise à la terre du dispositif peut entraîner un choc électrique. Contactez un électricien qualifié ou un technicien de service en cas de doute concernant la mise à la terre correcte du produit. N'apportez aucune modification à la prise fournie avec le produit ; si elle s'avère inadaptee, veuillez faire installer une prise appropriée par un électricien qualifié.

Avertissement

- Utilisez cette station de recharge pour les véhicules électriques compatibles avec le mode 3 avec un port de charge SAE-1772 uniquement. Consultez le manuel du propriétaire de votre véhicule pour déterminer le(s) type(s) de prise approprié(s).
- Aucune pièce contenue dans ce produit ne peut être réparée par l'utilisateur. Consultez EVBox ou votre distributeur pour plus d'informations. Ne tentez pas de dépanner ou réparer la borne de recharge vous-même.
- En cas de changement d'emplacement, n'essayez pas de réinstaller la borne de recharge par vous-même. Contactez un personnel adéquatement formé, qualifié et autorisé, ayant entière compétence pour se conformer aux normes et réglementations d'installation applicables.

1. Règles de sécurité

- Ce produit peut avoir un impact sur le fonctionnement des appareils médicaux électroniques implantés. Avant d'utiliser la station de charge, vérifiez auprès du fournisseur du dispositif médical électronique si son fonctionnement peut être influencé par les effets de charge.
- Une installation ou des réparations non qualifiées peuvent entraîner un danger pour l'utilisateur et pourraient entraîner l'annulation de la garantie.
- Ne pas installer une station de charge défectueuse ou une station avec un problème notable. Pour les instructions sur l'installation, voir le chapitre 5.
- Ne mettez pas le produit sous tension si l'un de ses couvercles n'est pas correctement installé.
- Évitez tout contact direct entre la borne de recharge ou le câble de recharge et l'eau ou des sources de chaleur.
- Assurez-vous que le produit est utilisé uniquement dans les conditions de fonctionnement correctes.
- Ne pas utiliser de substances explosives ou facilement inflammables à proximité de la station de charge.
- Les personnes incapables d'évaluer les dangers impliqués dans le fonctionnement de la station de charge ne devraient pas utiliser la station de charge.
- Ne pas laisser les enfants faire fonctionner cet appareil. Une supervision adulte est requise lorsque des enfants sont à proximité d'une station de charge en utilisation.
- Vérifiez tout dommage mécanique (entortillé, coincé ou écrasé) du câble de recharge et assurez-vous que la zone de contact est à l'abri des sources de chaleur, de la saleté ou de l'eau. Pour le rangement approprié du câble de recharge Elvi, EVBox a conçu le socle pour câble Elvi (article n°290135).
- Lors du chargement, le câble doit être complètement déroulé et connecté au véhicule sans boucles qui se chevauchent! (Ceci permet d'éviter le risque de surchauffe du câble de charge).
- Toujours tirer sur la poignée de la prise et non sur le câble de charge lui-même.
- Ne faites pas fonctionner la borne de recharge à des températures ambiantes hors des plages suivantes : -31 °F (-35 °C) à 109 °F (43 °C). Faire fonctionner Elvi hors des plages ambiantes indiquées peut entraîner une dégradation de la puissance de sortie ou la fin prématurée de la session de charge.

Remarques

- La station de charge a été désignée et testée conformément aux standards internationaux.
- Cette station de charge doit être utilisée exclusivement aux fins prévues.
- La station de charge est conforme avec la catégorie I de sécurité (la station de charge est fournie avec une borne de masse pour la sécurité) et tension de catégorie III.
- Ne pas modifier la station de charge d'aucune façon. Cela se traduira par une perte de la garantie et de la responsabilité et peut entraîner des situations dangereuses!
- N'utilisez pas de solvants pour le nettoyage des composants Elvi. L'extérieur de la borne de recharge, le câble de recharge et l'extrémité de connecteur du câble de recharge peuvent être essuyés à l'aide d'un linge propre et sec afin d'éliminer les amas de saleté et de poussière.

1. Règles de sécurité

Règlements sur la communication (FCC)

Cet appareil est conforme à la partie 15 des règles FCC et aux normes RSS exemptées de licence d'Industrie Canada. Le fonctionnement est soumis aux deux conditions suivantes : 1) cet appareil ne doit pas causer d'interférences nuisibles, et 2) cet appareil doit accepter toute interférence reçue, y compris les interférences pouvant entraîner un fonctionnement indésirable.

Important : Les changements et modifications apportés à cet appareil et non autorisés par EVBox peuvent annuler la compatibilité électromagnétique (EMC) et la conformité sans fil et résilier votre droit à utiliser le produit.

Remarque : Cet équipement a été testé et déclaré conforme aux limites imposées aux appareils numériques de la classe B, en vertu de la partie 15 des règles de la FCC. Ces limites sont conçues pour assurer une protection suffisante contre les interférences nuisibles dans les installations résidentielles. Cet équipement génère, utilise et peut dégager de l'énergie de radiofréquence et, s'il n'est pas installé et utilisé conformément aux instructions du fabricant, provoquer un brouillage préjudiciable aux communications radio. Il n'existe toutefois aucune garantie qu'un équipement particulier ne souffrira pas du brouillage. Si cet équipement entraîne un brouillage préjudiciable à la réception des émissions radio ou de télévision, identifiable en mettant l'appareil hors tension, puis sous tension, il est recommandé que l'utilisateur tente de résoudre ce problème au moyen d'une ou plusieurs des mesures suivantes :

- en orientant l'antenne réceptrice différemment ou en la changeant de place;
- en augmentant la distance séparant l'équipement du récepteur;
- en connectant l'équipement à une prise sur un circuit différent de celui sur lequel est branché le récepteur, ou
- en obtenant de l'aide auprès du revendeur ou d'un technicien radio/TV expérimenté.

Cet équipement doit être installé et utilisé à une distance minimale de 20 cm entre le radiateur et une partie de votre corps.

Coordonnées :
335 Madison Ave., 4th Floor
New York, NY 10017, USA
help@evbox.com
evbox.com

Déclarations Canadiennes des droits

Le présent appareil est conforme aux CNR d'Industrie Canada applicables aux appareils radio exempts de licence. L'exploitation est autorisée aux deux conditions suivantes : (1) l'appareil ne doit pas produire de brouillage, et (2) l'utilisateur de l'appareil doit accepter tout brouillage radioélectrique subi, même si le brouillage est susceptible d'en compromettre le fonctionnement.

Conformément à la réglementation d'Industrie Canada, le présent émetteur radio peut fonctionner avec une antenne d'un type et d'un gain maximal (ou inférieur)

1. Règles de sécurité

approuvé pour l'émetteur par Industrie Canada. Dans le but de réduire les risques de brouillage radioélectrique à l'intention des autres utilisateurs, il faut choisir le type d'antenne et son gain de sorte que la puissance isotrope rayonnée équivalente (p.i.r.e.) ne dépasse pas l'intensité nécessaire à l'établissement d'une communication satisfaisante.

Cet équipement est conforme aux limites d'exposition aux radiations ICES définies pour un environnement non contrôlé. Cet équipement doit être installé et utilisé à une distance minimale de 20 cm entre le radiateur et une partie de votre corps.

Remarque : Tout appareil destiné à la bande 5150 – 5250 MHz devra être exclusivement utilisé en intérieur afin de réduire les risques de perturbations électromagnétiques gênantes sur les systèmes de satellite mobile dans un même canal.

Remarque : Certains véhicules électriques requièrent un système de ventilation externe pour prévenir l'accumulation de gaz dangereux ou explosifs lors de la charge à l'intérieur. Consultez le manuel du propriétaire pour déterminer si oui ou non votre véhicule électrique requiert de la ventilation au cours de la charge. Cette station de recharge n'est pas conçue pour la recharge de ces véhicules et ne doit pas être utilisée pour charger des véhicules électriques nécessitant une ventilation externe.

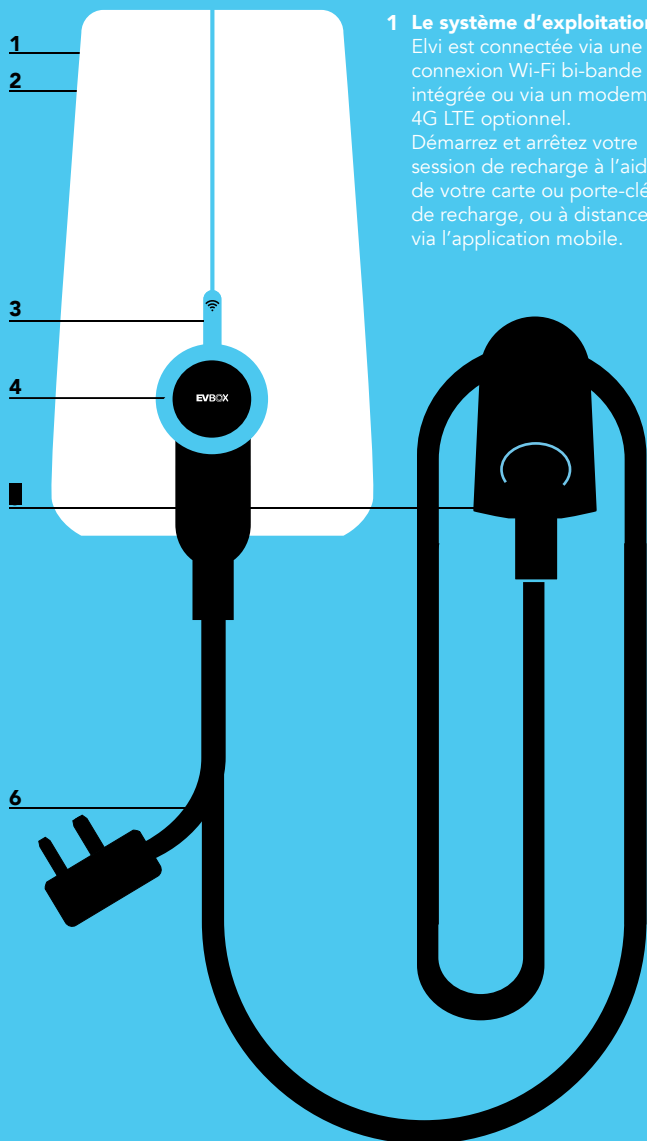
Transport et stockage

Débranchez la source d'alimentation principale lors du stockage ou du transport de la station de recharge. Aucune responsabilité ne peut être acceptée pour les dommages pendant le transport si la station de charge est transportée dans autre chose que son emballage d'origine.

Conservez la station de charge dans un environnement sec. Le produit est de préférence entreposé à température ambiante, si cela n'est pas possible, la température de stockage doit être comprise entre -13°F (-25°C) et 140°F (60°F) avec un taux d'humidité maximum de 95% sans condensation.

EVBox met tout en œuvre pour fournir des produits de la plus grande qualité. Les produits EVBox destinés au marché des États-Unis ont été testés et sont conformes à la norme UL 2594. Les produits destinés au marché canadien ont été testés et sont conformes à la norme CSA C22.2 No. 280-16. Les produits destinés au marché européen sont intégralement certifiés CE et sont conformes aux exigences essentielles de la Directive CEM 2014/30/EU et de la Directive Basse Tension 2014/35/EU. De plus amples détails sont disponibles sur evbox.com ou dans le Manuel d'Installation. Les produits EVBox sont vendus avec une garantie limitée détaillée sur evbox.com/general-terms-conditions.

2. Composants & caractéristiques



1 Le système d'exploitation

Elvi est connectée via une connexion Wi-Fi bi-bande intégrée ou via un modem 4G LTE optionnel. Démarrez et arrêtez votre session de recharge à l'aide de votre carte ou porte-clés de recharge, ou à distance via l'application mobile.

2 Boîtier

Elvi se compose d'un socle mural, d'une borne de recharge, et d'un câble de recharge. Elvi est conçue en plastique solide et durable qui rend son boîtier robuste et résistant aux intempéries et à l'usure.

3 Lecteur de carte

Il s'agit de la zone dans laquelle vous passez votre carte ou porte-clés de recharge. Elvi lit les données de votre carte afin de démarrer ou d'arrêter une session de recharge.

4 Voyant LED

L'anneau LED est une création EVBox. Cet indicateur de statut intelligent vous permet de comprendre ce que fait Elvi à tout moment.

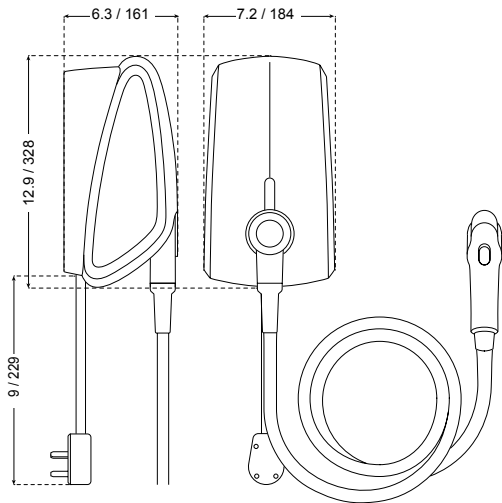
5 Câble de recharge & porte-câble

Câble de recharge Elvi équipé d'une prise J1772. Le porte-câble (vendu séparément, référence n° 290135) maintient le câble en place lorsqu'Elvi n'est pas en cours d'utilisation.

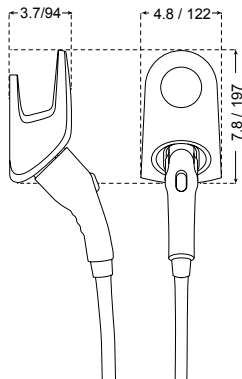
6 Câble d'alimentation et prise NEMA 6-50

Elvi ne nécessite aucun raccordement électrique et ne se présente pas sous forme modulaire, ce qui rend l'installation et l'entretien plus faciles et plus rapides que jamais. Montez la borne, branchez-la, et le tour est joué!

**Dimensions
(inch/mm)**



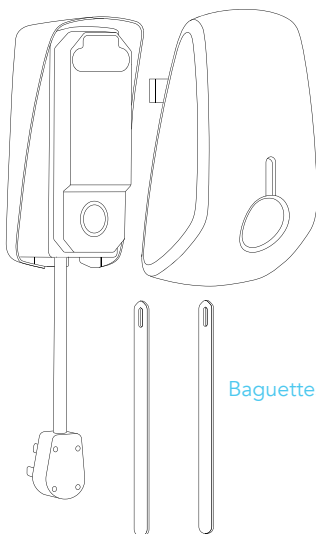
**Porte-câble
(vendu séparément)**



Éléments

Socle mural

Borne



Câble de recharge

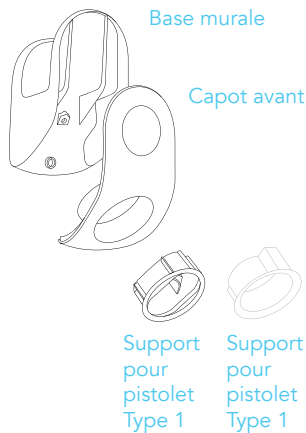
**Pistolet
(Type 1 sur
l'exemple)**

Baguettes

**Porte-câble
(vendu séparément)**

Base murale

Capot avant



3. Spécifications techniques

Propriétés électriques	
Puissance par prise	Jusqu'à 7.2 kW
Protocole de charge	Mode 3 (EN/IEC 61851)
Type de socle de prise	Type 1 (SAE J1772)
Nombre de câbles fixés	1
Longueur du câble fixé	6 m
Capacité	208–240 V, monophasé ou phase fractionnée 30 A
Sécurité et certification	
Détection de défaut de mise à la terre	20 mA AC CCID
Indice d'inflammabilité	UL94 V-0, US-FMVSS / ISO 3795 passé, DIN 53438 F1/K1
Hauteur d'installation maximale	+2000 m au-dessus du niveau de la mer
Gamme de température (°F)	Certifiée UL pour -31°F to +109.4°F
Gamme de température (°C)	Certifiée UL pour -35°C to +43°C
Humidité relative	Max. 95% sans condensation
Indice de protection	NEMA 3R
Certification	Certifié CE, homologué UL et cUL
Normes appliquées	IEC 61851-1, IEC 61851-21-2, IEC 62196-1, EC 62196-2, IEC 60950-1, IEC 60950-22, IEC 60529, IEC 62262, UL2594, UL2231-1, UL2231-2
Compat. électromagnétique	FCC part 15 Class B
Connectivité	
Autorisation	Autostart / carte ou porte-clés RFID - contrôleur avec lecteur RFID type MIFARE classique 13.56 GHz
Indication d'état / IHM	Anneau LED
Norme de communication	Wi-Fi 2.4/5 GHz (IEEE 802.11 a/b/g, IEEE 802.11 d/e/i/h) / Bluetooth 4.0
Communication en option	LTE US Tri-Band FDD-LTE B2/B4/B17 + Dual-Band UMTS/HSDPA/HSPA+ B2/B5
Protocole de communication	OCPP 1.5 S, 1.6 S, 1.6 J
Positionnement	GPS / Wi-Fi

Propriétés physiques	
Coque extérieure	Polycarbonate
Dimensions (H x L x P)	328 x 186 x 161 mm
Poids	6.88 kg - borne de recharge monophasé 30 A avec câble de 6 m
Montage	Mural, sur poteau (en option)
Méthode d'installation	30 cm cordon avec une prise NEMA 6-50

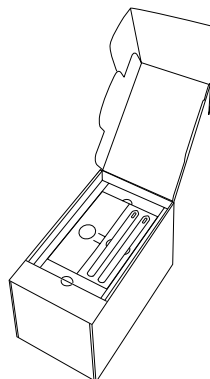
4. Déballez Elvi

4.1

Placez l'emballage d'Elvi sur une surface plane et stable.

4.2

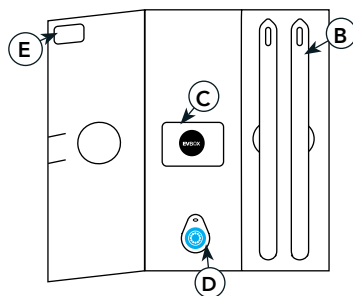
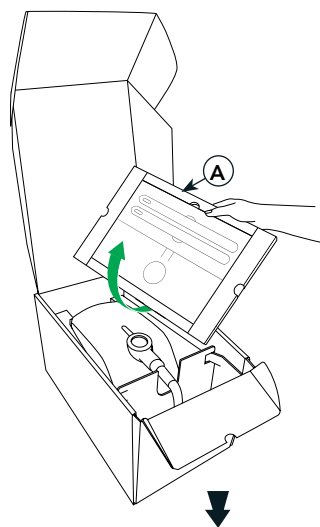
Ouvrez la boîte de la borne de recharge.



4.3 Gardez le dossier (A) contenant les instructions de côté. Les baguettes (B) se trouvant dans ce dossier sont uniquement nécessaires pour retirer la borne de recharge (C) de son socle mural (D) (en cas d'entretien ou pour changer le câble de recharge).

Remarque : Une fois l'installation terminée, donnez le dossier avec les baguettes et la carte de recharge à l'utilisateur.

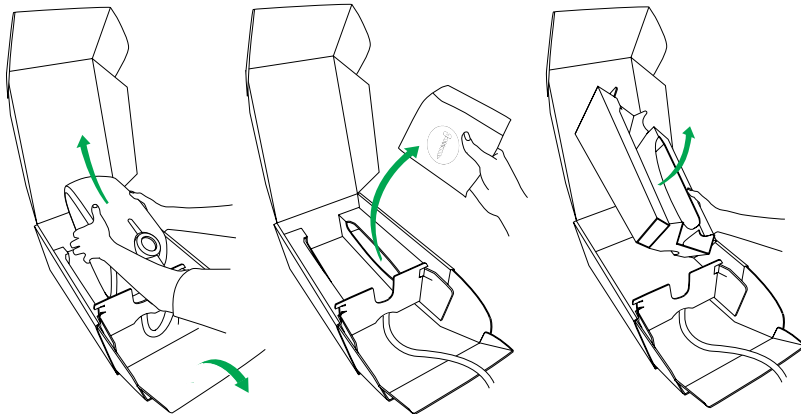
Remarque : Le contenu du dossier dépend du fournisseur de la plateforme. L'exemple ci-dessous s'applique à EVBox et à la plateforme Everon.



4. Déballer Elvi

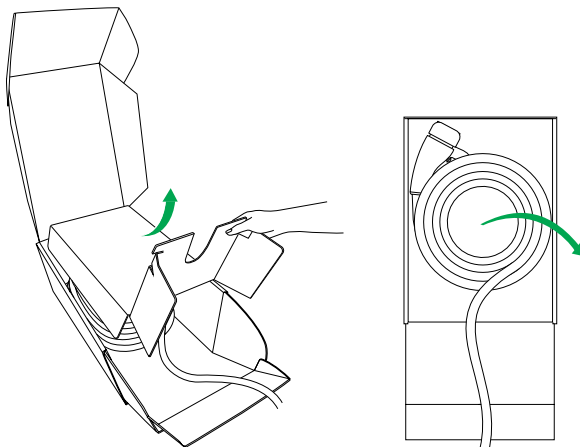
4.4

Sortez la borne de recharge de sa boîte.
Sortez le sachet contenant les vis, les prises murales et les forets.
Sortez le premier élément de protection intérieure.



4.5

Sortez le second élément de protection intérieure et le câble de recharge.



5. Installer Elvi

Exigences de sécurité

⚠ La connexion et l'installation de ce produit doivent être effectuées par un électricien qualifié. Le propriétaire ou le gestionnaire de l'installation est responsable de l'installation, de l'exploitation et de la maintenance de la station de recharge, de manière à respecter la loi concernant la sécurité des personnes, des animaux et des biens, ainsi que les instructions d'installation imposées dans le pays d'utilisation.

⚠ Lisez les consignes de sécurité avant de commencer à travailler sur l'installation.

⚠ **Attention** : Risque de choc électrique.

Avant d'installer le produit, assurez-vous que la ligne d'alimentation que vous utilisez est hors tension sur votre tableau électrique.

⚠ **Attention** : Le choix des protections et leur installation au tableau électrique notamment doivent toujours être faits par un électricien qualifié.

Notez que la réglementation locale sur l'installation des bornes de recharge / équipements de recharge pour véhicules électriques peut s'appliquer et varier selon la région ou votre pays de résidence. La partie effectuant l'installation doit toujours s'assurer que la borne de recharge/l'équipement de recharge pour véhicules électriques sont installés conformément aux lois locales.

⚠ Assurez-vous que la tension d'alimentation/l'alimentation électrique est correcte et assurez-vous que le panneau de service est correctement sécurisée.

- Avant l'expédition, chaque station de chargement EVBox est vérifiée pour les connexions correctes, et la station de charge est testée de manière opérationnelle.
- Avant d'allumer la station de recharge, vérifiez que la source d'alimentation disponible correspond aux paramètres de configuration du produit décrits dans le manuel.
- Assurez-vous que l'équipement est utilisé dans les bonnes conditions de fonctionnement.
- N'utilisez jamais le produit dans un environnement humide, poussiéreux ou combustible.
- Assurez-vous qu'il y ait toujours un espace adéquat (au moins 20 cm) entourant le produit à des fins de ventilation.

5. Installer Elvi

Planification de l'installation

Exigences minimales

- Contrôlez la capacité de l'installation électrique et calculez la charge électrique existante pour déterminer le courant max. de fonctionnement autorisé. Lorsque vous calculez le courant max. autorisé, veuillez prendre en compte les marges de sécurité locales applicables, afin d'éviter les situations de coupures de courant
- Calculez la distance entre le panneau de service et la borne de recharge, puis appliquez le calibre de fils approprié pour la distance calculée, de sorte à assurer une baisse de tension minimale.
- Obtenez tous les permis nécessaires auprès de l'autorité locale compétente et confirmez que les inspections de suivi ont été programmées par un électricien qualifié une fois l'installation terminée.
- N'utilisez que des conducteurs en cuivre.
- Utilisez des conducteurs qui sont dimensionnés conformément à la réglementation locale sur le câblage. La jauge de câble sélectionnée doit pouvoir supporter des périodes d'une charge constante jusqu'à 40 A.
- L'utilisation de dispositifs de protection est obligatoire. Le dispositif de protection du circuit choisi doit intégrer un périphérique de courant résiduel (RCD) approprié et une protection de surintensité par rapport à la charge électrique sélectionnée.
- Le disjoncteur doit être adapté à la capacité du câble de recharge (3.7–7.2 kW). Si l'ampérage du câble de recharge est différent de l'ampérage du MCB, l'installateur/utilisateur doit changer les paramètres de la station de recharge dans l'application mobile de gestion et/ou la plateforme, conformément aux instructions du fournisseur du produit.

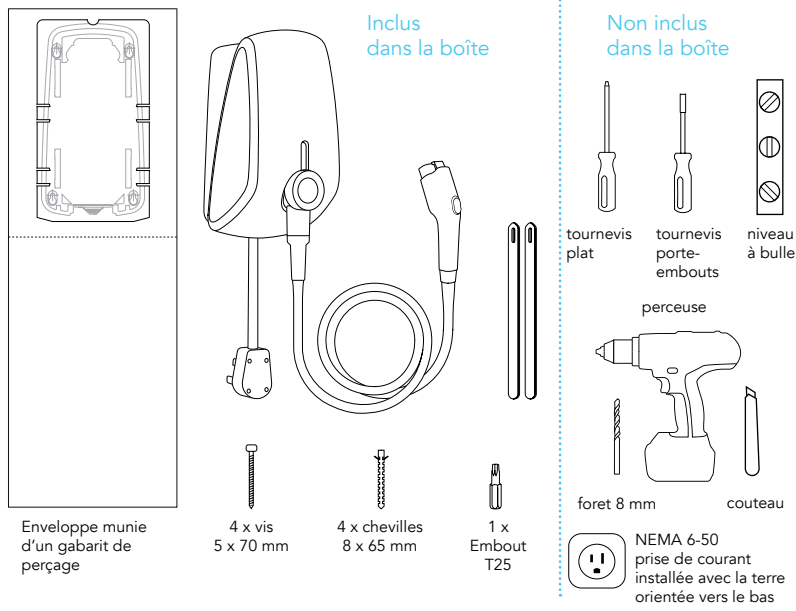
Emplacement

Placez la borne de recharge dans un environnement où il n'est pas soumis à un ensoleillement extrême ou exposé à une chaleur ou une humidité excessive. Vérifiez que la borne de recharge est installée dans un lieu à l'abri de dommages extérieurs potentiels.

La borne de recharge peut être installée sur un mur plat et solide ou sur un montant en option pour une installation indépendante. Veuillez consulter EVBox ou votre distributeur pour plus d'informations.

5. Installer Elvi

Outils nécessaires pour l'installation d'Elvi



Liste de vérifications avant l'installation

- La connectivité Wi-Fi et la connectivité du réseau cellulaire (en option) sur le réseau de l'opérateur sélectionné sur le lieu d'installation sont adaptées à une communication mobile continue.
Remarque : Pour le modèle exclusivement Wi-Fi, l'option connexion cellulaire n'est pas disponible. Le type de modèle spécifique de votre appareil est visible sur la boîte d'emballage.
- La capacité de courant disponible sur le site de l'installation est connue (ampérage disponible).
- Les outils recommandés sont disponibles sur site.
- Un véhicule électrique ou un adaptateur EVSE est disponible sur le site pour finaliser l'installation et procéder à la mise en service de la borne de recharge.
- L'option de montage est choisie et toutes les dispositions sont prises.
- La prise de courant NEMA 6-50 208-240 V est installée avec la terre orientée vers le bas.
- La hauteur de montage idéale est déterminée en branchant le câble d'alimentation de la borne sur une prise électrique et en s'assurant que le câble d'alimentation est droit ou légèrement courbé, mais jamais tendu.
- Toutes les unités et tous les accessoires commandés ont été livrés, inspectés et sont en parfait état.

5. Installer Elvi

Étapes d'installation

5.1

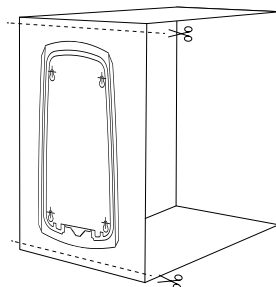
Choisissez une surface verticale plane et solide pour installer le socle mural. Assurez-vous que la surface soit lisse et assez solide pour résister à une force de traction d'au moins 100 kg.

Déterminez la hauteur de montage idéale en branchant le câble d'alimentation du socle mural sur une prise électrique et assurez-vous que le câble d'alimentation est droit ou légèrement courbé, mais jamais tendu.

Remarque : S'il n'est pas possible de parvenir à une hauteur idéale, il peut être nécessaire de repositionner la prise électrique.

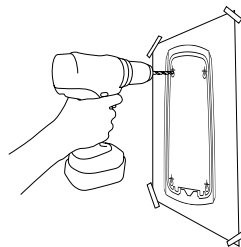
5.2

Découpez le gabarit de perçage de l'emballage.



5.3

Placez le gabarit de perçage sur le mur et utilisez un niveau à bulle pour aligner le gabarit. Marquez les quatre points de fixation sur le mur et retirez le gabarit.

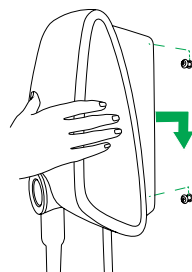


5.4

Percez les trous à l'aide d'un foret de 8 mm. Utilisez les chevilles 8 x 65 mm.

5.5

Serrez les vis de 5 x 70 mm fournies à l'aide de l'embout Torx T25 jusqu'à obtenir une distance de 11 mm par rapport au mur. C'est une étape indispensable pour l'accrochage de la borne de recharge.

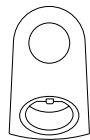


Installez Elvi sur le mur.

6. Installer le porte-câble (Vendu séparément)

Outils nécessaires pour l'installation du porte-câble

le porte-câble



1 x Embout T25
1 x Embout T30

Inclus dans la boîte

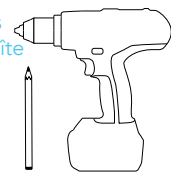


3 x vis
5 x 70 mm



3 x chevilles
8 x 65 mm

Non inclus dans la boîte



perceuse



crayon

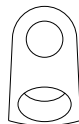
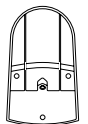
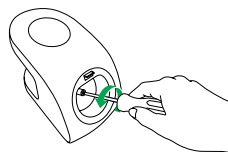


foret 8 mm

Le porte-câble Elvi est vendu séparément. Contactez le revendeur de votre borne Elvi pour de plus amples informations sur les options et les accessoires.

6.1

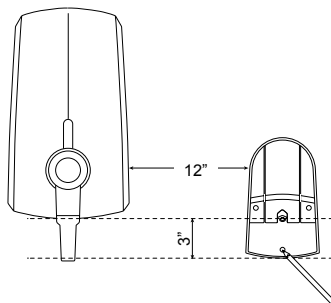
Déballiez votre porte-câble Elvi. Désassemblez le porte-câble de recharge en desserrant la vis Torx à l'aide de l'embout T30.



6.2

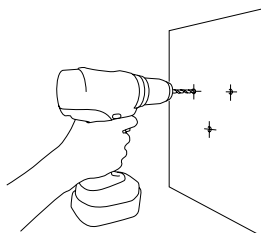
Placez la base murale du porte-câble sur une surface plane et solide. Positionnez le porte-câble sur le mur comme le montre l'illustration. (il devrait se trouver sur le côté de votre borne et à une hauteur confortable, à une distance minimum d'un mètre du sol)

Utilisez la base murale du porte-câble comme gabarit de perçage afin de marquer les 3 trous à percer. Assurez-vous que tout soit bien droit.



6.3

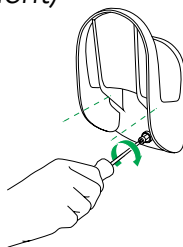
Percez les trous à l'aide d'un foret de 8 mm. Utilisez les chevilles 8 x 65 mm fournies et les vis 5 x 70 mm de longueur.



6. Installer le porte-câble *(Vendu séparément)*

6.4

Placez la base murale du porte-câble sur le mur et serrez les vis. Ne serrez pas trop fort.

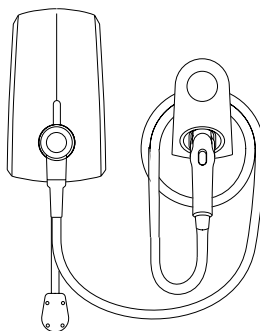


6.5

Le porte-câble Elvi est fourni avec deux options de supports de connecteurs : un pour les connecteurs de recharge de Type 1 et un pour les connecteurs de recharge de Type 2. Choisissez le support de connecteur qui correspond à votre câble de recharge et insérez le dans le socle de câble. Serrez la vis dévissée à l'étape 6.1 avec l'embout T30. Ne serrez pas trop fort.



Et voilà!
Tout est prêt.



7. Activer Elvi

7.1

Téléchargez votre application mobile de gestion de la borne de recharge Elvi à partir de l'adresse fournie par votre opérateur ou fournisseur de service. Pour de plus amples informations, veuillez contacter votre opérateur ou fournisseur de service.

7.2

Connectez-vous à votre compte sur l'application mobile.

Si vous n'avez pas encore de compte, créez-en un dans l'application mobile.

Enregistrez Elvi dans l'application mobile en ajoutant son identifiant de borne (station ID) et son code de sécurité. Vous trouverez l'identifiant au dos de votre Elvi ou dans le dossier fourni à l'intérieur de la boîte de l'Elvi. Vous trouverez le code de sécurité et votre carte de recharge dans le dossier fourni à l'intérieur de la boîte de l'Elvi.

Par ailleurs, vous pouvez obtenir une carte de charge séparément par courrier (selon votre opérateur ou fournisseur de service). Pour de plus amples informations, veuillez contacter votre opérateur ou fournisseur de service.

7.3

Suivez les étapes indiquées dans l'application mobile pour connecter Elvi.

Remarque : La borne de recharge opère avec une connexion Wi-Fi ou cellulaire. Elvi recherchera toujours une connexion Wi-Fi mais sélectionnera la connexion cellulaire lorsque le Wi-Fi est introuvable.

Remarque : Pour le modèle exclusivement Wi-Fi, l'option connexion cellulaire n'est pas disponible. Le type de modèle spécifique de votre appareil est visible sur la boîte d'emballage.

7.4

Activez votre carte de recharge dans l'application mobile de gestion de la borne et/ou via le compte portail fourni par l'opérateur ou le prestataire pour ce produit.

Si vous avez un porte-clés, celui-ci doit être enregistré séparément de votre carte de recharge dans l'application mobile. Votre carte de recharge et porte-clés de recharge ont des numéros d'identification différents.

Votre carte de recharge/trousseau de clés suit et enregistre toutes vos sessions de recharge dans l'application mobile de gestion de la borne et/ou via le compte portail fourni par l'opérateur ou le fournisseur de service pour ce produit.

Besoin d'aide supplémentaire?

Si vous avez besoin d'aide pour installer Elvi ou votre application mobile de gestion de la borne de recharge et/ou à propos de votre compte sur le portail du revendeur, contactez votre opérateur ou le fournisseur de service pour ce produit.

Démarrage



Arrêt

7. Activer Elvi

7.5

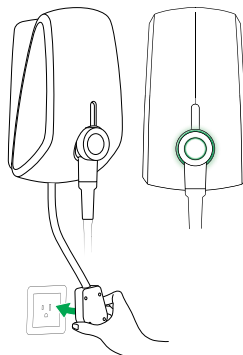
Branchez Elvi dans la prise de courant.

7.6

Activez l'alimentation de la borne sur le tableau de service. Elvi s'active automatiquement et le voyant LED clignote en rouge. Le voyant LED passe au VERT après 2 minutes, indiquant que la borne est connectée à votre réseau, disponible et prête à charger votre voiture.

Remarque : Si l'anneau LED n'affiche aucune couleur, l'installation du câble de recharge est incorrecte. Dans ce cas, vérifiez et répétez les instructions au chapitre 8.

Remarque : Veuillez noter qu'après enregistrement et activation, Elvi peut être amenée à effectuer une mise à jour logicielle, qui se déclenche automatiquement. N'éteignez pas votre Elvi.



Liste de vérification après l'installation

- Le voyant LED VERT s'arrête de clignoter en mode prêt.
- Commencez la session de charge et servez-vous de l'adaptateur EVSE.
- Lorsque la session de charge est en cours, le voyant LED devient bleu.
- Pour utiliser Elvi avec la connectivité cellulaire, vous devrez contacter l'opérateur ou le fournisseur de service de votre borne afin de commander ce service.

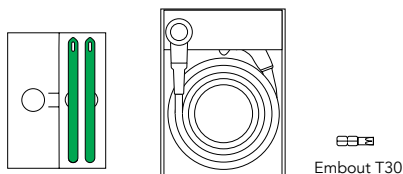
Entretien

Le propriétaire ou l'utilisateur est responsable de l'entretien de la borne de recharge, conformément à la loi concernant la sécurité des personnes, des animaux et de la propriété et la réglementation relative à l'installation en vigueur dans le pays d'utilisation.

- Les dépôts de saleté ou de matières organiques sur l'enveloppe de la borne de recharge peuvent être nettoyés à l'aide d'un chiffon doux et humide.
- Contrôlez régulièrement la prise EV afin de vous assurer qu'elle ne présente aucun dommage et qu'il n'existe aucun corps étranger à l'intérieur de la prise EVSE.
- Pour protéger le câble de recharge lorsqu'il n'est pas utilisé, un socle de câble Elvi est disponible en option pour bien ranger le câble et la prise. Contactez le revendeur de votre borne Elvi pour de plus amples informations sur les options et les accessoires.

8. Changer le câble de recharge (Optionnel)

Outils nécessaires pour changer le câble

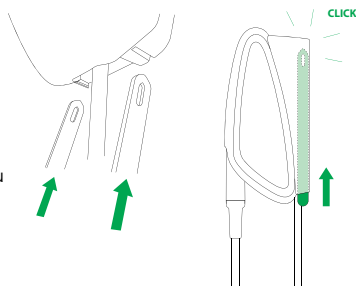


⚠ Attention : Risque de choc électrique.

Avant de changer le câble de recharge, assurez-vous de mettre la borne Elvi hors-tension en la disjonctant au tableau électrique. L'anneau LED sur le connecteur de recharge doit être éteint.

8.1

Sortez les baguettes qui se trouvent dans le dossier contenu par la box. Insérez les baguettes dans les fentes au bas du socle mural. Ceci libère la fixation par encliquetage de la borne de recharge au socle mural. Assurez-vous de les enfoncer jusqu'à ce que celles-ci ne dépassent que d'environ 50 mm et ne peuvent pas être poussées plus loin.



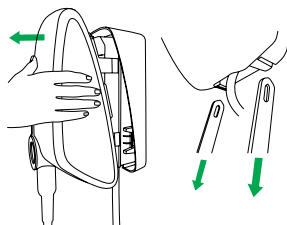
Vous pouvez maintenant retirer la borne de recharge du socle mural. Tirez la borne de recharge en suivant une ligne droite pour l'éloigner du mur.

⚠ Important : Ne tordez pas et n'inclinez pas la borne de recharge, ceci pouvant endommager les fixations par encliquetage et/ou les socles de prises.

Veillez noter que la borne de recharge est toujours fixée au niveau du connecteur (prise) du socle mural et que la retirer nécessite une certaine force.

⚠ Mise en garde : N'utilisez jamais le câble de recharge pour démonter la borne de son socle mural.

Sortez les baguettes du socle mural Elvi.



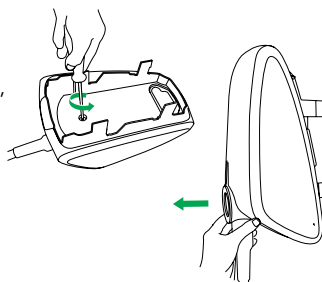
8.2

Retournez la borne de recharge et placez sa face avant sur une surface lisse et stable.

Desserrez la vis au dos à l'aide de l'embout Torx T30 fourni, et retirez la vis.

8.3

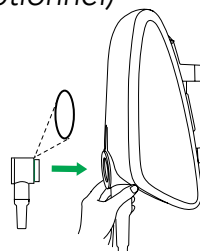
Placez la borne sur le côté et débranchez ensuite l'ancien câble de la borne de recharge. Idéalement, conservez l'ancien câble dans son emballage d'origine.



8. Changer le câble de recharge (Optionnel)

8.4

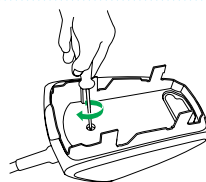
Sortez le nouveau câble de recharge de la boîte. Vérifiez que la bague d'étanchéité en caoutchouc sur le connecteur de recharge est en place et n'est pas vrillé. Ceci permet de s'assurer que la classe de protection IP adéquate est atteinte. Placez la borne sur le côté et branchez le câble dans la borne. Assurez-vous d'appuyer le câble de recharge jusqu'à ce qu'il soit solidement fixé.



8.5

Retournez la borne et placez sa face avant sur une surface lisse et stable.

Insérez la vis et vissez-la fermement à l'aide de l'embout Torx T30 fourni.



8.6

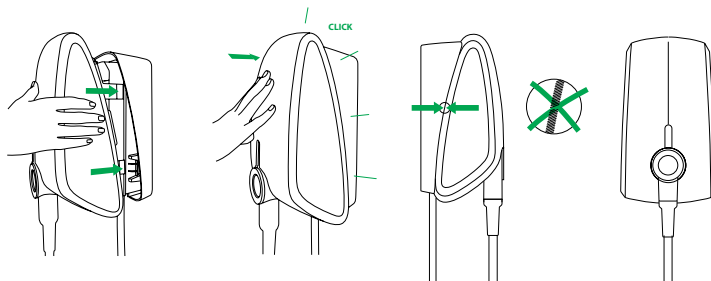
Placez la borne sur le côté.

⚠ Attention : Vérifiez à nouveau que le connecteur de câble de recharge est bien fixé dans la borne à l'aide de la vis.



8.7

Alignez la borne avec le socle mural ainsi que les connecteurs et appuyez jusqu'à ce que vous entendiez un clic. Maintenir la borne sur une ligne droite parallèle au sol lors de la fixation de la borne. Afin de vous assurer que la connexion est bien solide, vérifiez qu'il n'y ait pas d'espace entre le socle mural et la borne, et pressez fermement sur les quatre coins.



8. Changer le câble de recharge *(Optionnel)*

8.8


Lorsque vous changez votre câble de recharge pour une version compatible avec une application à des puissances plus élevées, assurez-vous que le dispositif différentiel et le disjoncteur au tableau électrique sont conformes aux réglementations locales, et sont également adaptés au type de câble de recharge installé et à la quantité d'énergie que peut fournir Elvi. (max 30 A / 7.2 kW pour l'installation phase fractionnée)

Vérifiez auprès de votre installateur que la valeur maximale du courant de sortie de votre Elvi peut être supportée par votre installation électrique locale. Il peut être nécessaire d'adapter la valeur maximale du courant sur l'application mobile de gestion et/ou sur la plateforme de votre opérateur ou fournisseur de service. Pour plus d'informations, veuillez contacter votre opérateur ou votre fournisseur de service.


9. Recharger avec Elvi








⚠ Avertissement : Effectuez toujours une inspection des dommages à l'œil nu avant de commencer une session de charge. Vérifiez que la zone de contact de la prise de recharge est dépourvue de saleté ou d'humidité; vérifiez que l'isolation du câble de recharge ne présente ni coupures ni écorchures, puis vérifiez que le câble de recharge Elvi est bien serré.

Commencer à recharger

1. Branchez le câble de recharge Elvi à votre voiture. Si vous utilisez un socle pour votre câble (optionnel) et un câble de Type 1 ou de Type 2, appuyez sur le bouton de déblocage sur le socle, puis libérez le câble du socle, et branchez le câble à votre voiture.
2. Pour démarrer ou arrêter une session de recharge, vous pouvez utiliser une carte ou un porte-clés de recharge enregistrés, ou votre application mobile de gestion.
3. Dans le cas d'une activation de carte de recharge, présentez votre carte de recharge (carte RFID) ou votre porte-clés de recharge devant le lecteur, indiqué par cette icône .
4. Elvi émet un bip. Ceci signifie que votre carte est autorisée.
5. L'anneau LED Elvi devient bleu lorsque la recharge commence.

Arrêter la recharge

1. Présentez votre carte de recharge (carte RFID) devant le lecteur, indiqué par cette icône .
2. Elvi émet un bip. Ceci signifie que votre carte / porte-clés de recharge est autorisé. L'anneau LED Elvi devient vert lorsque la recharge est arrêtée.
3. Débranchez le câble de recharge Elvi de votre voiture et replacez-le dans le porte-câble Elvi. Sinon, vous pouvez débrancher votre câble de recharge de votre voiture directement et terminer votre session.

Ce que vous voyez	Ce que cela signifie	Que faire?
 Anneau LED éteint ou vert	Elvi est prête à l'utilisation.	Branchez le câble de recharge Elvi à la voiture.
 Anneau LED vert, clignotant	Votre carte de recharge est en cours de vérification.	Attendez que l'anneau LED devienne bleu.
 Anneau LED jaune	La voiture est complètement rechargée.	Débranchez le câble de recharge Elvi de la voiture et replacez-le sur le porte-câble Elvi.
 Anneau LED jaune, clignotant	Session de recharge placée en file d'attente (applicable uniquement dans l'environnement Smart Charging).	Lorsqu'une source d'alimentation devient disponible, la recharge commencera ou reprendra, et l'anneau LED deviendra bleu.
 Anneau LED bleu	Elvi est en train de recharger la voiture.	La voiture est en cours de rechargement.
 Anneau LED rouge	Elvi rencontre une erreur.	Consultez le chapitre Dépannage dans ce manuel pour identifier des solutions. Si le problème n'est pas résolu, contactez votre installateur ou fournisseur Elvi, ou écrivez-nous à help@evbox.com
 Anneau LED rouge, clignotant	Votre carte de recharge n'est pas autorisée pour la recharge.	Contactez notre service après-vente ou demandez une carte de recharge autorisée gratuite à help@evbox.com

10. Dépannage

Tous les travaux d'installation doivent être effectués par un électricien qualifié.

Problème	Cause possible	Solution
La borne de recharge ne réagit pas.	Pas d'alimentation à la borne de recharge.	<ul style="list-style-type: none"> • Vérifiez que le dispositif de courant résiduel et le disjoncteur sur le tableau électrique sont allumés. (vérification par l'utilisateur) • Vérifiez que le câble d'alimentation entrant dans la borne de recharge est sous tension. L'anneau LED devrait être allumé. • Éteignez la borne de recharge. Allumez-la à nouveau après 20 secondes, en basculant le bouton du disjoncteur ou de l'interrupteur principal vers Elvi.
Le dispositif de courant résiduel empêche le chargement. L'anneau LED clignote 10 fois en rouge.	<ul style="list-style-type: none"> • Erreur de mise à la terre dans la borne de recharge. • Résistance de terre spéciale requise pour le véhicule. • Défaut dans le véhicule ou câble de recharge défectueux. 	Contactez votre technicien de maintenance pour une inspection et une solution. Aucune pièce n'est réparable par l'utilisateur.
L'anneau LED s'allume en rouge en permanence.	Défaut de mise à la terre.	Vérifiez que la mise à la terre de votre installation électrique est adéquate. Contactez votre technicien de maintenance en cas de doute et pour résoudre la situation locale de mise à la terre.

Consultez la page suivante pour des instructions de dépannage supplémentaires.

10. Dépannage

Problème	Cause possible	Solution
<p>L'anneau LED s'allume en jaune de façon constante.</p>	<ul style="list-style-type: none"> Le véhicule est sur une minuterie. Le véhicule est totalement rechargé. La résistance de terre est trop élevée (avec certains véhicules, celle-ci doit être < 50 Ohm). 	<ul style="list-style-type: none"> Vérifiez que le connecteur de câble de recharge est inséré correctement dans le véhicule. (vérification par l'utilisateur) Modifiez le réglage de la minuterie dans le véhicule. (vérification par l'utilisateur) Remplacez le câble de recharge. (maintenance par l'utilisateur) Vérifiez que la résistance de terre est correcte. (mesure de mise à la terre à effectuer par un électricien)
<p>L'anneau LED commence à clignoter rouge immédiatement après que la carte est maintenue contre le lecteur.</p>	<ul style="list-style-type: none"> La carte de recharge n'est pas autorisée pour recharger à cette borne. Il n'y a pas de communication avec la station de recharge dans l'application mobile de gestion. 	<ul style="list-style-type: none"> Vérifiez que la carte de recharge est enregistrée correctement. (vérification par l'utilisateur) Vérifier les paramètres de votre borne de recharge sur l'application mobile de gestion et/ou la plateforme. (vérification par l'utilisateur) Vérifiez que la réception Wi-Fi est adéquate là où Elvi est installée. (vérification par l'utilisateur) Redémarrez tout d'abord votre réseau Wi-Fi. Puis redémarrez Elvi, et vérifiez la réception Wi-Fi. (vérification par l'utilisateur) Vérifiez sur l'application mobile de gestion si votre réseau Wi-Fi est connecté correctement à Elvi. Reconnectez à nouveau. (vérification par l'utilisateur) Si votre Elvi est équipée du module optionnel 4G LTE, vérifiez qu'Elvi est en contact avec le réseau cellulaire local et que la réception est adéquate. (vérification par l'exploitant du point de recharge)

11. Garantie

Ceci est un extrait des conditions de garantie et n'est fourni qu'à des fins purement informatives. Afin de prendre connaissance de son exacte étendue, merci de vous référer à votre commande prévalant sur le présent extrait.

11.1 Sous réserve d'utilisation normale, EVBox garantit sa borne de recharge contre les défauts matériels pendant une période de trente-six (36) mois à compter de la date de livraison, période pendant laquelle il fera des efforts raisonnables pour réparer les éventuels défauts. Cependant, les problèmes liés à des causes qui ne sauraient être imputables à EVBox relèvent de la responsabilité et sont à la charge du client. Tout défaut ou problème sur la borne de recharge peut être signalé à EVBox par e-mail (help@evbox.com).

11.2 A sa seule discrétion, EVBox réparera ou remplacera les éventuels défauts et/ou sa borne de recharge défectueuse pendant la période de garantie. EVBox peut effectuer des services de garantie à tout emplacement, à sa seule discrétion, et peut appliquer à la borne de recharge des correctifs temporaires, solutions et/ou des restrictions comme partie de ses services de garantie. EVBox peut aussi demander de prendre en charge, aux frais du client, le retour de la borne de recharge auprès de l'établissement désigné par EVBox et conformément au processus d'Authorization de Retour de Marchandises (RMA) d'EVBox.

11.3 Les garanties ci-dessous ne couvrent pas les fautes ou les dommages résultant d'opérations traitements fautives, négligents ou inappropriés, de mises en service fautives ou non autorisées, d'un stockage ou déchargement inadéquat, de modifications non autorisées, d'utilisation incorrecte ou d'une mauvaise utilisation de la borne de recharge, de circonstances environnementales inappropriées ou défectueuses, ou d'une défaillance causée par un produit pour lequel EVBox n'est pas responsable. EVBox ne garantit pas que la borne de recharge fonctionnera sans interruption ou erreur.

11.4 EVBox ne sera tenue d'effectuer les services de garantie que s'il est établi qu'aucune des obligations du client envers EVBox n'ont été violées et que si EVBox a été informée en détail de la réclamation de garantie, dans les dix (10) jours suivant la date à laquelle le défaut s'est produit pour la première fois.

11.5 Sauf indication contraire écrite donnée par EVBox, l'équipement modifié n'est pas couvert par la garantie. La garantie, ainsi que sa période, s'appliquant pour toute borne de recharge corrigée, réparée ou remplacée est celle correspondante à la borne de recharge initiale.

11.6 DANS TOUTE LA MESURE PERMISE PAR LA LOI APPLICABLE, EVBOX, SES DONNEURS DE LICENCE, FOURNISSEURS ET FILIALES DÉCLINENT PAR LA PRÉSENTE TOUTE AUTRE GARANTIE, EN CE QUI CONCERNE LA BORNE DE RECHARGE ET/OU SERVICES ASSOCIÉS, QU'ELLE SOIT EXPLICITE, IMPLICITE, LÉGALE OU AUTRE, Y COMPRIS, MAIS SANS S'Y LIMITER, LES GARANTIES OU CONDITIONS IMPLICITES DE TITRE, COMMERCIALISABILITÉ, QUALITÉ, NON-CONTREFAÇON, USAGE PAISIBLE, EXACTITUDE, INTEGRATION, COMPATIBILITÉ OU ADÉQUATION À UN USAGE PARTICULIER, AINSI QUE TOUTE GARANTIE RESULTANT D'UN USAGE COMMERCIAL, DANS LE CADRE D'EXÉCUTION OU PRATIQUES COMMERCIALES ; TOUS LES PRODUITS SONT FOURNIS SUR UNE BASE "EN L'ÉTAT".

12. Déclaration de conformité

CERTIFICATE OF COMPLIANCE

Certificate Number 20190116-E481618
Report Reference E481618-20190110
Issue Date 2019-JANUARY-16

Issued to: EV-Box B.V.
 Fred. Roeskestraat 115
 1076 EE Amsterdam NETHERLANDS

**This certificate confirms that
representative samples of**

ELECTRIC VEHICLE SUPPLY EQUIPMENT
 Stationary Level 2 Electric Vehicle Supply Equipment,
 Series ELVI Cat. No. E2YY0-XX50XX, where "YY" may be
 "30" or "32" to denote ampacity rating and "X" is any
 alphanumeric character reserved for manufacturer's
 marketing purposes, not related to safety

Have been investigated by UL in accordance with the
 Standard(s) indicated on this Certificate.

Standard(s) for Safety: UL 2594, Electric Vehicle (EV) Supply Equipment
 CSA C22.2 No. 280, Electric Vehicle (EV) Supply
 Equipment

Additional Information: See the UL Online Certifications Directory at
<https://iq.ulprospector.com> for additional information.

This *Certificate of Compliance* does not provide authorization to apply the UL Mark. Only the UL Follow-Up Services Procedure provides authorization to apply the UL Mark.

Only those products bearing the UL Mark should be considered as being UL Certified and covered under UL's Follow-Up Services.

Look for the UL Certification Mark on the product.



Bruce Mahrenholz, Director North American Certification Program
 UL LLC

Any information and documentation involving UL Mark services are provided on behalf of UL LLC (UL) or any authorized licensee of UL. For questions, please contact a local UL Customer Service Representative at <http://ul.com/about/locations>.



Le présent document est établi exclusivement à titre d'information et ne constitue pas une offre liant EVBox. EVBox a composé le contenu de ce document au mieux de sa connaissance. Aucune garantie expresse ou implicite n'est donnée concernant l'exhaustivité, l'exactitude, la fiabilité ou la pertinence à des fins particulières de ses contenus et des produits et services qu'il contient. Les spécifications et données de performance contiennent des valeurs moyennes dans la fourchette des tolérances de spécifications existantes et peuvent être modifiées sans notification préalable. Avant toute commande, prenez toujours contact avec EVBox pour connaître les informations et spécifications les plus récentes. EVBox décline expressément toute responsabilité pour tout dommage direct ou indirect, au sens le plus large, découlant de ou relatif à l'utilisation et/ou l'interprétation de ce document. EVBM_042019 © EVBox North America, Inc.

EVBox met tout en œuvre pour fournir des produits de la plus grande qualité. Les produits EVBox destinés au marché des Etats-Unis ont été testés et sont conformes à la norme UL 2594. Les produits destinés au marché canadien ont été testés et sont conformes à la norme CSA C22.2 No. 280-16. De plus amples détails sont disponibles sur evbox.com ou dans ce manuel d'installation. Les produits EVBox sont vendus avec une garantie limitée détaillée sur evbox.com/general-terms-conditions.

© 2019 EV-Box North America, Inc. Tous droits réservés. Elvi®, EVBox® et le logo EVBox sont des marques ou des marques déposées de EVBox B.V. dans l'U.E. et dans d'autres pays.

EV-Box North America, Inc.
335 Madison Ave, 4th Floor
New York, NY 10017, USA
help@evbox.com
evbox.com





I'm all set!

Let's charge.

¡Estoy listo!

Vamos a cargar.

Tout est prêt !

Rechargeons.



Article number / Número de artículo / Article numéro: 999486
EVBIM_042019 © EV-Box North America, Inc.