



**MOTOCULTIVADOR**  
van Beek 3vB-430

**MANUAL DE  
USUARIO**



[www.vanBeek.cl](http://www.vanBeek.cl)

# INTRODUCCIÓN

El Motocultivador van Beek 3vB-430 es capaz de labrar y desmalezar de manera precisa. De fácil manejo y suave trabajo, las púas "bolo-tine" agitan el suelo a diez pulgadas de profundidad. Crea un lecho de semillas suave y liso, incluso en suelo pedregoso.



## PRECAUCIÓN

Antes de usar nuestros productos, lea este manual detenidamente para comprender el uso adecuado de su unidad.

## CONTENIDO

Introducción.....	2
Tabla de contenidos.....	2
Especificaciones.....	3
Normas y advertencias de seguridad.....	4
Instrucciones de montaje.....	9
Mezcla de combustible.....	12
Instrucciones de inicio.....	14
Información adicional.....	15
Qué hacer por si acaso.....	16
Labranza.....	18
Cultivando.....	19
Mantenimiento.....	20
Almacenamiento.....	23
Guía de resolución de problemas.....	25

## DATOS TÉCNICOS

Marca	van Beek
Modelo	3vB-430
Tamaño total (cm)	98 x 45 x 90
Peso seco sin acc (kg)	15
Tipo de motor	Gasolina de 2 tiempos
Cilindrada (cc)	42.7
Max. Producción	1.1KW a 7000 RPM
Combustible	Mezcla (Gasolina 40: Aceite 1)
Capacidad del tanque de combustible (L)	1.2
Transmisión	Embrague centrífugo, eje de transmisión rígido
Relación de reducción	32:1
Periodo de mantenimiento	Cada 50 horas

Las especificaciones están sujetas a cambios sin previo aviso.

# NORMAS Y ADVERTENCIAS DE SEGURIDAD

A lo largo de este manual del propietario, notará las reglas de seguridad y las notas importantes. Asegúrese de comprender y obedecer estas advertencias para su propia protección.

## INFORMACIÓN DE SEGURIDAD ESPECIAL

PRECAUCIÓN



PELIGRO

ATENCIÓN: ESTE SÍMBOLO SEÑALA NUESTRAS IMPORTANTES INSTRUCCIONES DE SEGURIDAD CUANDO VE ESTE SÍMBOLO. ¡ATENCIÓN A SU ADVERTENCIA! ¡MANTÉNGASE ALERTA!

## ADVERTENCIAS Y SEGURIDAD

PRECAUCIÓN



PELIGRO

PARA REDUCIR LA POSIBILIDAD DE ACCIDENTES, CUMPLA LAS INSTRUCCIONES DE SEGURIDAD DE ESTE MANUAL. EL INCUMPLIMIENTO PUEDE RESULTAR EN LESIONES PERSONALES GRAVES O DAÑOS AL EQUIPO Y A LA PROPIEDAD

PRECAUCIÓN



PELIGRO

EL USO O CUIDADO INCORRECTO DE ESTA LABRADORA / CULTIVADOR O EL NO USAR LA PROTECCIÓN ADECUADA PUEDEN RESULTAR EN LESIONES GRAVES.

LEA Y COMPRENDA LAS REGLAS PARA UN FUNCIONAMIENTO SEGURO Y TODAS LAS INSTRUCCIONES DE ESTE MANUAL. USE PROTECCIÓN AUDITIVA

PRECAUCIÓN



PELIGRO

EL ESCAPE DEL MOTOR DE ESTE PRODUCTO CONTIENE PRODUCTOS QUÍMICOS QUE SE SABE QUE CAUSAN CÁNCER, DEFECTOS DE NACIMIENTO U OTROS DAÑOS REPRODUCTIVOS.

## Información sobre stickers de seguridad

Una parte importante del sistema de seguridad incorporado en esta recortadora son las calcomanías de advertencia e información que se encuentran en varias partes de la recortadora. Estas calcomanías deben reemplazarse a tiempo debido a la abrasión, etc. Es su responsabilidad reemplazar las calcomanías cuando se vuelvan difíciles de leer. La ubicación de estas calcomanías y sus números de pieza para realizar pedidos se muestran a continuación.

### Advertencias: lo que se debe hacer



PRECAUCIÓN  
PELIGRO

SI NO SE CUMPLEN LAS PRECAUCIONES DE LA MOTOCULTIVADOR, EL USUARIO SE CORRE AL RIESGO DE LESIONES GRAVES PARA SÍ MISMO Y OTROS. LEA Y COMPRENDA ESTE MANUAL ANTES DE INTENTAR OPERAR ESTA SEMBRADORA / CULTIVADOR

1. Mantenga siempre un agarre firme en ambas manijas mientras las púas se mueven y / o el motor está en marcha. ¡¡TENGA EN CUENTA !! Los dientes pueden deslizarse después de soltar el gatillo del acelerador. Asegúrese de que las púas se hayan detenido por completo y que el motor esté apagado antes de soltar la cultivadora / cultivadora.

2. Mantenga siempre una base firme y un buen equilibrio. No se estire demasiado mientras opera la cultivadora / cultivadora. Antes de empezar a utilizar la cultivadora / cultivadora, compruebe que no haya obstáculos en el área de trabajo que puedan hacer que pierda el equilibrio, el equilibrio o el control de la máquina.

3. Inspeccione minuciosamente el área donde se utilizará el equipo y retire todos los objetos que puedan ser arrojados por la máquina.

### Advertencias - Cont.

1. Mantenga siempre el área libre de niños, mascotas y transeúntes.

2. Esté siempre alerta. Observe lo que está haciendo y use el sentido común. No opere la unidad cuando esté fatigado.



3. Vístase siempre correctamente. No use ropa holgada ni joyas, podrían engancharse en las piezas móviles. Utilice guantes resistentes. Los guantes reducen la transmisión de vibraciones a sus manos. La exposición prolongada a las vibraciones puede causar entumecimiento y otras dolencias.
4. Mientras trabaja, use siempre calzado fuerte y pantalones largos. No opere el equipo descalzo o con sandalias abiertas.
5. Utilice siempre protección para los oídos y los ojos. La protección ocular debe cumplir con ANSI Z 87.1. Para evitar daños auditivos, recomendamos usar protección auditiva siempre que utilice el equipo.
6. Para reducir el riesgo de incendio, mantenga el motor y el área de almacenamiento de gasolina / gas libres de material vegetal y grasa excesiva.
7. Arranque el motor con cuidado, de acuerdo con las instrucciones del fabricante y con los pies bien lejos de la (s) herramienta (s).
8. Mantenga todas las tuercas, pernos y tornillos apretados para asegurarse de que el equipo esté en condiciones seguras de funcionamiento.
9. Tenga mucho cuidado al dar marcha atrás o tirar de la máquina hacia usted.
10. Trabaje solo a la luz del día o con buena luz artificial.
11. Asegúrese siempre de pisar pendientes.
12. Tenga mucho cuidado al cambiar de dirección en pendientes.
13. Mantenga siempre una distancia segura entre dos o más personas cuando trabajen juntas.
14. Siempre inspeccione su unidad antes de cada uso y asegúrese de que todas las manijas, protectores y sujetadores estén seguros, en funcionamiento y en su lugar.
15. Siempre mantenga y examine su cultivador / cultivador con cuidado. Siga las instrucciones de mantenimiento dadas en el manual.

## **Advertencias: no hacer**

No use motocultivador con una mano. Mantenga ambas manos en las manijas con los dedos y los pulgares rodeando las manijas, mientras los tiempos avanzan y el motor está en marcha.

No se extralimite. Mantenga un buen pie en todo momento.

No corras con la máquina, camina.

No trabaje en pendientes excesivamente empinadas.

No intente limpiar los dientes mientras se mueven. Nunca intente quitar el material atascado antes de apagar el motor y asegurarse de que las púas se hayan detenido por completo.

No permita que niños o personas incapacitadas operen este cultivador / cultivador.

No opere bajo la influencia de alcohol o drogas.

No intente reparar este cultivador / cultivador. Haga que las reparaciones sean realizadas por un distribuidor o técnico calificado.

## **Motor / Combustible - Advertencias - Qué hacer**

Utilice siempre gasolina nueva. La gasolina pasada puede causar daños.

Almacene siempre el combustible en contenedores diseñados específicamente para este propósito.

Siempre tire lentamente del cable de arranque hasta que sienta resistencia. Luego, tire del cable rápidamente para evitar contragolpes y evitar lesiones en el brazo o la mano. Pare el motor siempre que salga de la máquina. Deje que el motor se enfríe antes de guardarlo en cualquier recinto.

Si es necesario vaciar el tanque de combustible, debe hacerlo al aire libre.

## **Advertencias sobre el motor / combustible: lo que no debe hacerse**

No cargue combustible, reabastezca de combustible o revise el combustible mientras fuma, o cerca de una llama abierta u otra fuente de ignición. Detenga el motor y asegúrese de que esté frío antes de repostar.

No deje el motor en marcha mientras la cultivadora / cultivadora esté desatendida. Detenga el motor antes de bajar la cultivadora o mientras la transporta de un lugar a otro.

No reposte, encienda o haga funcionar esta cultivadora / cultivadora en interiores o en un área mal ventilada.

No haga funcionar el motor cuando el sistema eléctrico provoque chispas fuera del cilindro. Durante las revisiones periódicas de la bujía, mantenga la bujía a una distancia segura del cilindro para evitar que se quemé el combustible evaporado del cilindro.

No compruebe si hay chispa con la bujía o el cable de la bujía retirado. Utilice un probador aprobado.

No arranque el motor sin la bujía a menos que el cable de la bujía esté desconectado. Las chispas pueden encender los vapores.

No haga funcionar el motor cuando haya olor a gasolina o existan otras condiciones explosivas.

No opere la unidad si se derrama gasolina. Limpie el derrame completamente antes de arrancar el motor.

No opere su motocultivador si hay una acumulación de escombros alrededor del silenciador y las aletas de enfriamiento.

No toque los silenciadores, cilindros o aletas de enfriamiento calientes, ya que el contacto puede causar quemaduras graves.

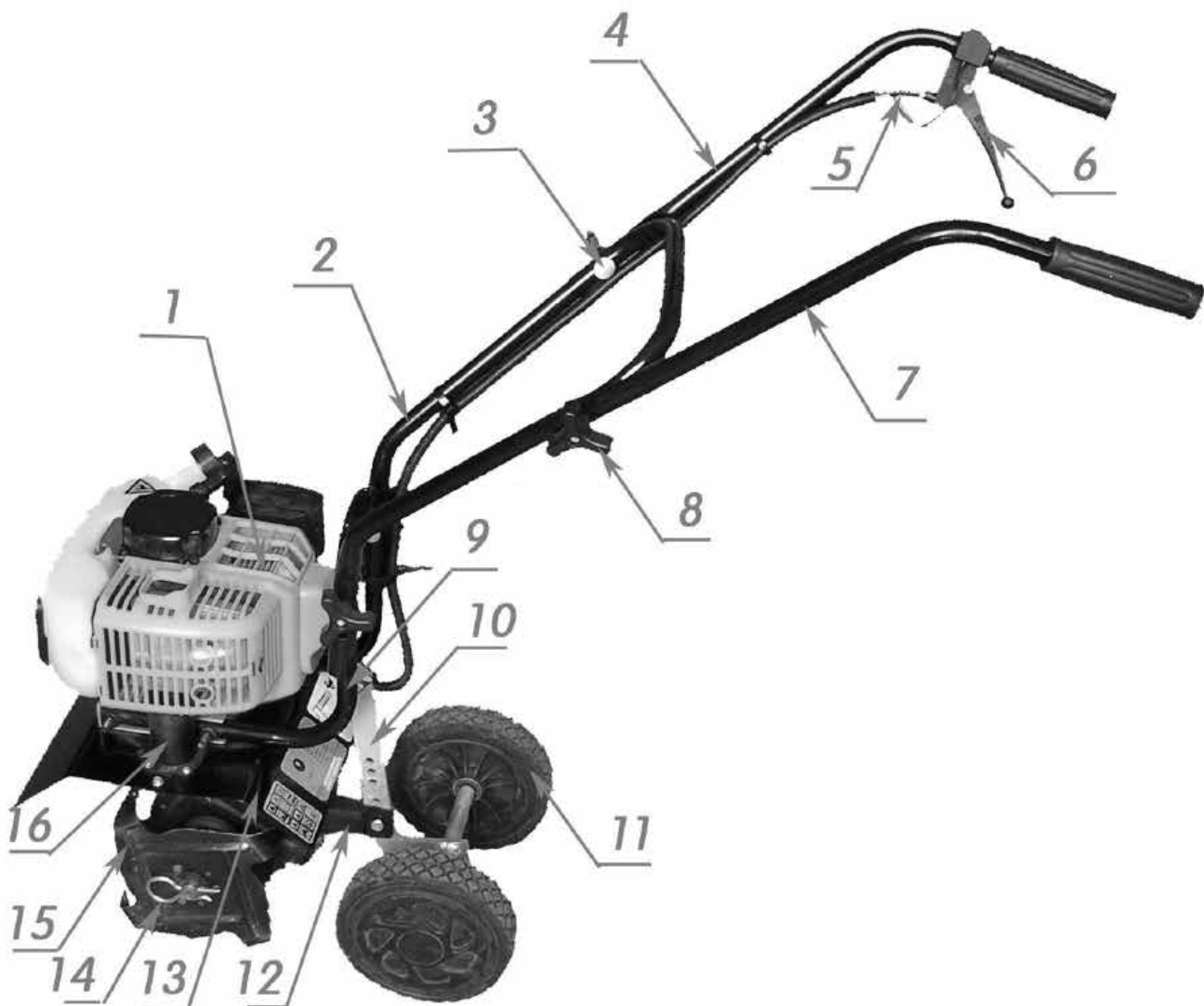
No cambie la configuración del regulador del motor ni acelere demasiado el motor.



## INSTRUCCIONES DE MONTAJE

Su Motocultivador viene parcialmente ensamblado. Debes instalar solo el manillar, las ruedas, esto te llevará solo unos minutos si sigues las instrucciones.

Primero, saque todos los artículos de la caja. La siguiente lista muestra las piezas que vienen con su cultivador / cultivador. Verifique para asegurarse de tenerlos.



PRECAUCIÓN



PELIGRO

EL MONTAJE INCORRECTO DE ESTE MOTOCULTIVADOR PUEDE RESULTAR EN LESIONES GRAVES.

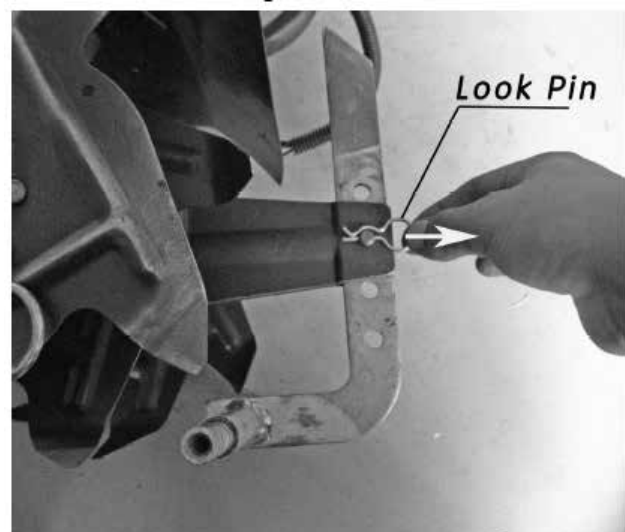
ASEGÚRESE DE SEGUIR TODAS LAS INSTRUCCIONES CUIDADOSAMENTE. SI TIENE ALGUNA PREGUNTA, CONTACTE CON VAN BEEK POWER TOOLS

#	Descripción	Cantidad
1	Motor	1
2	Mango medio	1
3	Tornillo de casquete	4
4	Mango derecho	1
5	Conjunto de cable del acelerador	1
6	Palanca del acelerador	1
7	Mango izquierdo	1
8	Manija de perilla	4

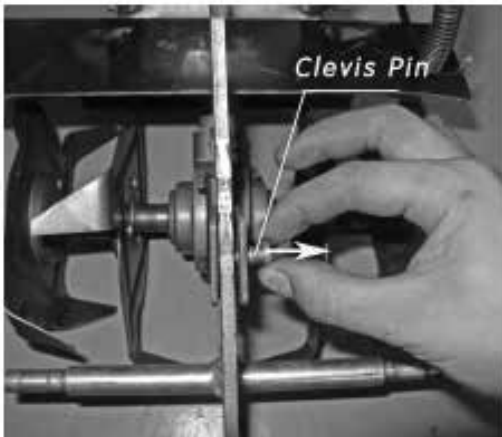
#	Descripción	Cantidad
9		
10	Ensamblaje del eje	1
11	Conjunto de rueda	2
12	Conjunto de soporte	1
13	Guardabarros	2
14	Pasador de retención de la hoja	2
15	Espada	4
16	Cubierta, tubo de venti.	1

## 2. Cómo montar ruedas

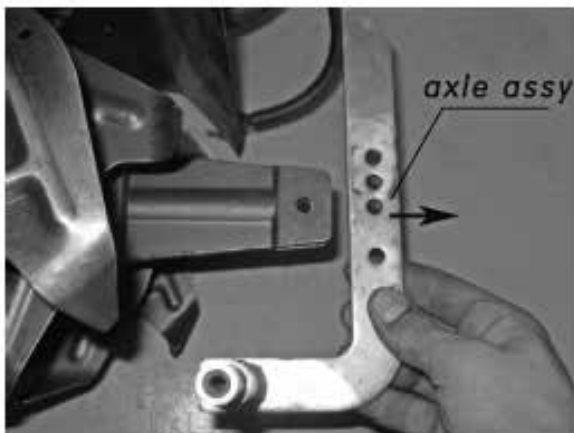
1. Retire el pasador de control del pasador de horquilla.



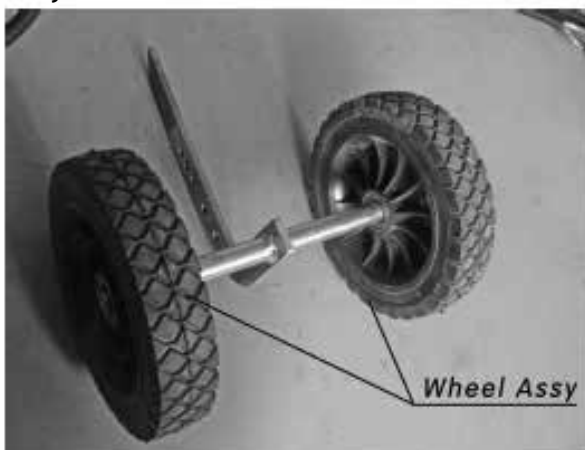
2. Retire el pasador de horquilla del conjunto del eje.



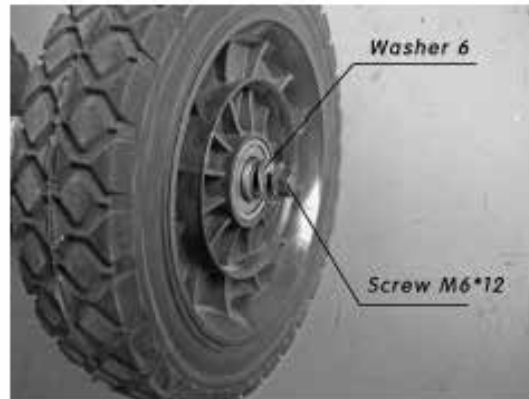
3. Retire el conjunto del eje del Motocultivador.



4. Coloque el conjunto de dos ruedas en el conjunto del eje. tenga en cuenta la dirección del conjunto de la rueda.



5. Fije el conjunto de la rueda con una arandela y un tripulación. Repita en el otro lado.



6. Coloque la copa de la rueda en el conjunto de la rueda. Repita en el otro lado.

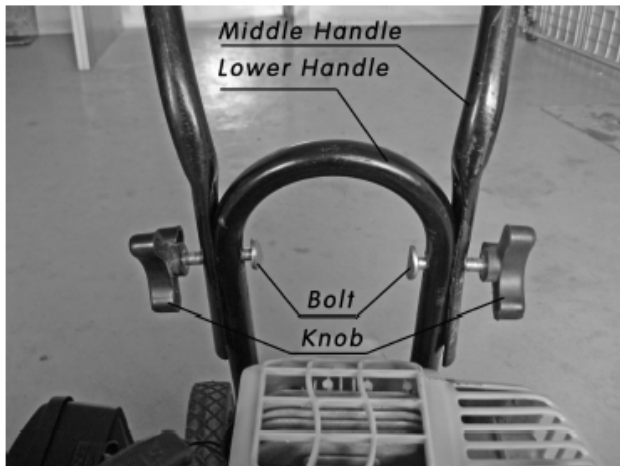


7. Acople el conjunto de soporte al motocultivador. Consulte el paso 3, paso 2, paso 1.

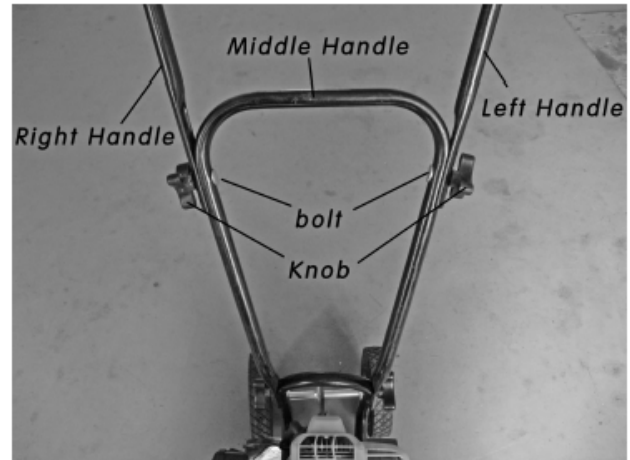


### 3. Cómo ensamblar manijas

1. Coloque la manija del medio en la manija inferior utilizando las perillas y los pernos provistos. debe estar en el exterior.



2. Fije la manija izquierda y la manija derecha a la manija del medio usando las perillas y los pernos provistos. Las perillas deben estar en el exterior.



## MEZCLA DE COMBUSTIBLE

Su motocultivador funciona con un motor comercial de dos tiempos que requiere una mezcla de combustible de gasolina y aceite lubricante. Use una mezcla de 30 partes de gasolina regular sin plomo y 1 parte de aceite de dos tiempos (30: 1). Asegúrese de usar gasolina con un octanaje mínimo de 90 ROZ.

Proporción de mezcla recomendada Gasolina 30: Aceite 1

Las emisiones de escape están controladas por los parámetros y componentes fundamentales del motor (eq., Carburadores, sincronización de encendido y puerto sincronización) sin la adición de ningún hardware importante o la introducción de un material inerte durante la combustión.

### Cómo mezclar combustible:

1. Vierta 3 litros de gasolina en un recipiente seguro. No mezcle combustible y aceite en el tanque de combustible del motor.
2. Agregue 0,1 litros de aceite de motor de dos tiempos a la gasolina y mezcle. Luego agregue el resto de la gasolina.
3. Enrosque la tapa en la lata de gasolina. Luego, mueva la lata para mezclar el aceite y el gas.

## Alimentando la unidad:

1. Vierta con cuidado la mezcla de combustible en el tanque de combustible del motocultivador.
2. Ponga combustible en el tanque de combustible al 80% de su capacidad total.
3. Ajuste bien la tapa de combustible y limpie cualquier derrame de combustible alrededor de la unidad.

**IMPORTANTE:** El combustible de dos tiempos se separa y envejece. No mezcle más de lo que usará en un mes. El uso de combustible viejo puede dificultar el arranque o dañar el motor. Agite el recipiente de combustible para mezclar bien el combustible antes de cada uso. No intente hacer funcionar su motor solo con gasolina, use la mezcla de combustible adecuada.

### Recuerde

- Siempre mezcle aceite de dos tiempos con gasolina antes de repostar su motocultivador. Nunca, nunca haga funcionar su cultivador / cultivador solo con gasolina. Esto arruinará su motor y anulará todas las garantías.
- Utilice siempre una lata de gas limpia y siempre utilice gas sin plomo.
- Nunca intente mezclar aceite y gasolina en el tanque de combustible del motor.
- Mezcle siempre aceite y gas en las proporciones adecuadas: 0,1 litros) de aceite de motor de dos tiempos con 3 litros de gasolina sin plomo.
- Gasohol: puede provocar el deterioro de las piezas de goma y / o plástico y la interrupción de la lubricación del motor.
- Aceite para motores de 4 tiempos o motores de 2 tiempos con código de agua: puede causar que la bujía se ensucie, se bloquee el orificio de escape o se pegue el anillo del pistón.

PRECAUCIÓN



PELIGRO

**EL COMBUSTIBLE ES EXTREMADAMENTE INFLAMABLE MANIPÚLELO CON CUIDADO.  
MANTENER ALEJADO DE FUENTES DE IGNICIÓN. NO FUME MIENTRAS SUMINISTRA SU EQUIPO**

### NOTA IMPORTANTE:

No utilice una mezcla de aceite / gasolina vieja o vieja. Utilice siempre la mezcla adecuada de aceite / gasolina. Si no lo hace, su motor sufrirá daños rápidos y permanentes. Y anulará la garantía del motor.

Litro de gasolina	1	2	3	4	5
Aceite de 2 tiempos ml	33.3	66.7	100	133.3	166.7

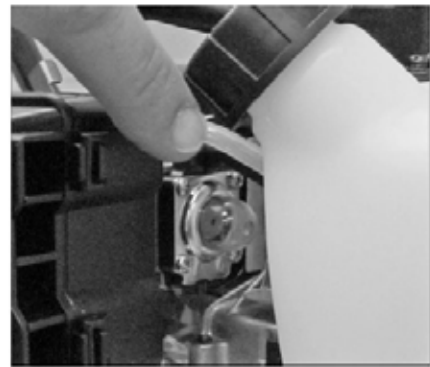
# INSTRUCCIONES DE INICIO

## Arranque de su motocultivador por primera vez

1. Llene el tanque de combustible con la mezcla adecuada de aceite / gasolina. (Consulte la sección anterior).
2. Apriete con la mano el tapón de la gasolina hasta que quede ajustado.
3. Mueva la palanca de marcha / parada a la posición de "marcha".
4. Deslice la palanca del estrangulador hacia atrás para cerrar el estrangulador del motor.



5. Ubique la bombilla de purga en la parte superior derecha del motor, frente al tanque de combustible. Envíe combustible al carburador para facilitar el arranque. Presione la perilla de purga hasta que vea que el combustible fluye a través de la línea transparente de retorno de combustible. Dado que está comenzando "en frío", es posible que deba presionar de seis a ocho veces. Tan pronto como el combustible comience a fluir a través de la línea de combustible transparente, ¡deje de presionar!



6. No apriete el gatillo del acelerador durante el arranque del motor.
7. Tire lentamente del cable de arranque hasta que sienta resistencia. Luego, dale al cable de arranque de retroceso algunos tirones cortos y enérgicos hasta que el motor se encienda. Durante el arranque en frío, es posible que deba tirar al menos tres o cuatro veces antes de que se encienda el motor.

NOTA: Cuando el estrangulador esté cerrado, nunca tire del cable más de cuatro o cinco veces. La tracción excesiva puede provocar inundaciones.

Además, tenga en cuenta que, cuando el motor se enciende, solo tose o chisporrotea y no funciona con el estrangulador.

9. Luego, vuelva a tirar del cable de arranque. El motor debe arrancar y funcionar. Deje que el motor se caliente de dos a tres minutos antes de usarlo. Siga estos pasos siempre que arranque el motor en "frío" o cuando el motor se haya secado y haya agregado combustible. Recuerde, siempre use tirones cortos y enérgicos. No le dé al cable un tirón largo y enérgico y no deje que el cable vuelva a encajar en la carcasa del motor de arranque.

### Arranque de un motor caliente

1. Deslice el interruptor de encendido a la posición ARRANQUE.
2. Mueva la palanca del estrangulador a la posición abierta (marcha).
3. Si no hay combustible en la línea de retorno clara, presione el cebador 3-4 veces o hasta que se vea combustible en la línea.
4. Tire de la cuerda de arranque con tirones cortos, de 1/2 a 2/3 de la longitud de la cuerda.
5. Si el motor no arranca en 4 tirones, utilice el procedimiento de arranque "Primera vez"
6. Con el motor en marcha y ambas manos en las manijas, apriete el gatillo del acelerador gradualmente para aumentar la velocidad del motor.

## Información adicional

### Cómo detener el motor

Simplemente presione el interruptor de inicio / parada para "detener". Esto detendrá el motor instantáneamente. Si nunca deja de hacerlo, simplemente tire del botón del estrangulador. El motor se detendrá de inmediato.

### Sobre el ahogador

El estrangulador controla la cantidad de aire que ingresa al motor. Su cultivador / cultivador funcionará solo si el estrangulador está abierto, es decir, si se empuja el estrangulador.

### Una característica especial (con el ralentí ajustado correctamente y el motor en marcha)

Incluso cuando el motor está en marcha, los dientes no girarán a menos que presione la palanca del acelerador en el manillar. Y, cuando suelte la palanca del acelerador, los dientes se detendrán.

### Un consejo para prolongar la vida útil de su motor

Después de encender el motor, deje que la motocultivadora se caliente durante dos o tres minutos antes de usarla. Luego, antes de guardar la motocultivador, déjela inactiva durante un minuto para que el motor se enfríe.

PRECAUCIÓN



PELIGRO

SI EL MOTOR NO SE DETIENE CUANDO EL INTERRUPTOR ESTÁ EN LA POSICIÓN DE PARADA, SUELTE EL ACELERADOR. PERMITA QUE EL MOTOR ESTÉ EN MARCHA

PONGA EL MOTOCULTIVADOR HACIA ABAJO Y JALE EL BOTÓN AJUSTE HACIA FUERA A LA POSICIÓN DE ARRANQUE EN FRÍO (CERRADO).

COMPRUEBE Y VUELVA A COLOCAR EL INTERRUPTOR DE ENCENDIDO EN LA POSICIÓN DE ENCENDIDO ANTES DE ARRANCAR EL MOTOR DE NUEVO.

## Que hacer en caso de

Si sigue el procedimiento de arranque normal, no debería tener problemas para arrancar su motocultivador. Pero, en caso de que tenga problemas, esto es lo que debe hacer.

Asegúrese de que el interruptor de funcionamiento / parada esté en "ejecutar". Se sorprenderá de cuántas personas se olvidan de poner el interruptor en la posición de "funcionamiento". Si el interruptor estaba en "parada" cuando tiró del cable, es posible que haya ahogado el motor.

- Primero, examine la bujía. Utilice una llave para bujías de 19 mm.
- Quite la tapa de la bujía.

### NOTA IMPORTANTE:

Para evitar posibles daños a las roscas, no intente quitar el tapón de una culata de aluminio caliente.

- Desatornille la bujía.

### Arranque de un motor ahogado

1. Si el extremo de la bujía está mojado, el motor puede estar ahogado. Asegúrese de que el interruptor esté en la posición de parada, desconecte el cable de la bujía y retire la bujía. Use una toalla de papel o un trapo limpio para secar la bujía, luego, con la bujía fuera del motor, tire del cable de arranque varias veces. Sacuda el combustible del interior del enchufe y séquelo al aire. A continuación, reemplace la bujía. Utilice la llave para apretarlo y vuelva a colocar la tapa. A continuación, coloque el interruptor en la posición de inicio y tire del botón del estrangulador. Tire del cable de arranque tres o cuatro veces hasta que el motor tosa o chisporrotee. Abra el estrangulador (presione el botón del estrangulador) y tire del cable varias veces. El motor debe arrancar y funcionar.

2. Si el extremo de la bujía está seco, verifique si la línea de combustible está bloqueada. La línea de combustible va desde el tanque de combustible hasta el carburador. Sáquelo en el extremo del carburador. El combustible debe gotear lentamente de la línea. Limpie cualquier exceso o derrame de combustible.

Si el combustible no gotea de la línea, verifique si la línea está doblada o pellizcada. Las torceduras en la línea restringen el flujo de combustible al motor. Solo endereza la línea. Vuelva a conectar. Luego siga el procedimiento de arranque normal. Si el combustible gotea con demasiada libertad, la línea puede desconectarse del filtro de combustible. Encontrará el filtro de combustible dentro del tanque de combustible. Simplemente vuelva a conectar la línea al filtro y vuelva a colocar el filtro en el tanque. Luego siga el procedimiento de arranque normal.

PRECAUCIÓN



PELIGRO

**ASEGÚRESE DE QUE EL INTERRUPTOR DE ARRANQUE / PARO ESTÉ EN LA POSICIÓN DE PARO**

**MANTENGA EL CABLE DEL ENCHUFE LEJOS DEL MOTOR PARA EVITAR CHISPAS  
ININTENCIONALES**



## Que hacer en caso de

Aquí tienes otra forma de poner en marcha tu motocultivador

Si sigue los pasos anteriores y su motor aún no empieza, prueba esto:

1. Presione el interruptor para "iniciar".
2. Mueva la palanca del estrangulador para abrir el estrangulador.
3. Presione la burbuja de plástico varias veces.
4. Dale al cordón de arranque unos cuantos tirones cortos y rápidos. El motor debe arrancar y funcionar.
5. Si el motor no arranca, mueva la palanca del estérter para cerrarlo. Tire del cable de arranque de cuatro a cinco veces. El motor debería chisporrotear o toser.
6. Después de que el motor chisporrotea, presione el botón del estrangulador hacia adentro. Luego, tire del cable de arranque. El motor debe arrancar y funcionar.
7. Si el motor aún no arranca, repita los pasos 2 a 6.

### NOTA IMPORTANTE:

Nunca use líquidos de arranque. Los líquidos de arranque causarán daños permanentes al motor. Usarlos anulará la garantía.

NOTA IMPORTANTE: Antes de usar su cultivador / cultivador, lea las Reglas y advertencias de seguridad en las páginas 3-6.

## LABRANZA

### Ahora está listo para usar su motocultivador.

Si has visto otro Motocultivador, es posible que tu Motocultivador te sorprenda. ¡Se cultiva mejor cuando lo tira hacia atrás! Verá, cuando tira de su Motocultivador hacia atrás, le da una resistencia adicional a las púas, por lo que cavan más profundo. Además, cuando retrocede, borra sus huellas, por lo que su suelo permanece liviano y esponjoso. Con otros Motocultivadores, por el contrario, caminas directamente sobre la tierra que acabas de cultivar y la compactas para que sea menos plantable.

- Coloque su Motocultivador en la cabecera de la fila o área que desea cultivar. Ponlo en marcha.
- Luego use un movimiento de balanceo fácil. Primero, tire de su motocultivador hacia atrás. Luego use un movimiento de balanceo fácil.
- Nuevamente, tire de su motocultivador hacia atrás.
- Luego, déjelo avanzar un poquito.
- Luego, jálelo hacia atrás nuevamente.
- Esto te ayudará a cultivarte más profundamente. Siga repitiendo estos pasos hasta que haya labrado una fila completa. Empiece de nuevo en la siguiente fila. ¡Es muy parecido a hacer funcionar una aspiradora!

#### Incluso puedes controlar la profundidad. - Para un cultivo más profundo:

Mueva su cultivador / cultivador lentamente hacia adelante y hacia atrás, como lo haría con una aspiradora. Trabaja la misma área una y otra vez hasta que hayas cavado a la profundidad deseada.

#### Para cultivo poco profundo:

Cambia los tiempos a la posición de cultivo. Luego mueva su cultivador / cultivador rápidamente sobre la superficie del suelo.

#### Para malezas grandes o raíces resistentes

Deje que su motocultivador se mueva hacia adelante y hacia atrás sobre el lugar difícil, hasta que los tiempos se muevan a través de la maleza o la raíz.

PRECAUCIÓN

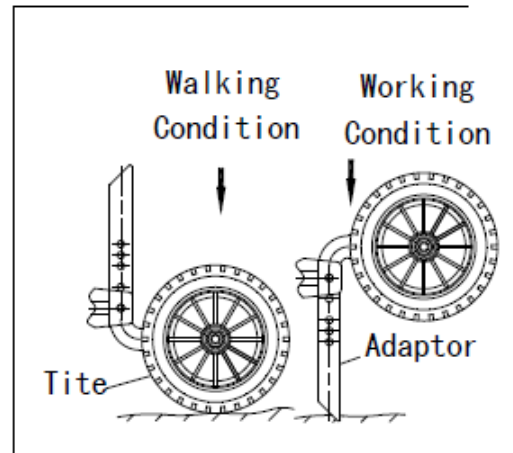
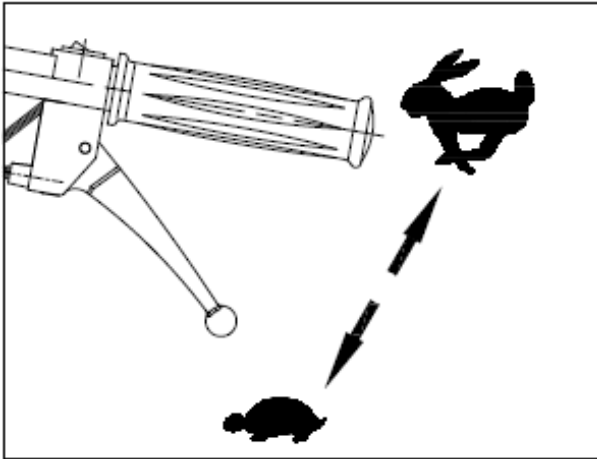


PELIGRO

EL OPERADOR DE ESTE MOTOCULTIVADOR ES RESPONSABLE DE LOS ACCIDENTES O PELIGROS QUE OCURRAN PARA SI MISMO, OTRAS PERSONAS O SU PROPIEDAD

# CULTIVANDO

Ahora estás listo para cultivar o malezas.



Guíe su motocultivador donde desee desmalezar y póngalo en marcha. Tire lentamente de su motocultivador hacia atrás, luego déjelo avanzar un poco, con un suave movimiento de balanceo. ¡Míralo cortar, triturar y enterrar esas malas hierbas!

¿Tienes malas hierbas duras? Aligera la presión sobre el acelerador para reducir la velocidad de tu motocultivador. Luego trabaje de ida y vuelta hasta que su motocultivador corte las malas hierbas. ¡Es fácil y efectivo!

Recuerde, cualquier motocultivador se enredará en hierba alta, enredaderas fibrosas o malas hierbas supergrandes. Entonces, si tiene una "jungla en el patio trasero", primero use un cuchillo, podadora o desbrozadora para cortar la maleza. Si los dientes se enredan de todos modos, apague el motor completamente antes de intentar despejarlos.

PRECAUCIÓN



PELIGRO

SI SUS LATAS SE ATASCAN O ENREDAN, APAGUE EL MOTOR DE INMEDIATO.

RETIRE LA OBSTRUCCIÓN MIENTRAS EL MOTOR ESTÁ APAGADO.

NUNCA INTENTE ELIMINAR UNA OBSTRUCCIÓN MIENTRAS EL MOTOR ESTÁ EN FUNCIONAMIENTO. PUEDEN PRODUCIRSE LESIONES GRAVES

# MANTENIMIENTO

## Cómo revisar, limpiar y cambiar el filtro de aire

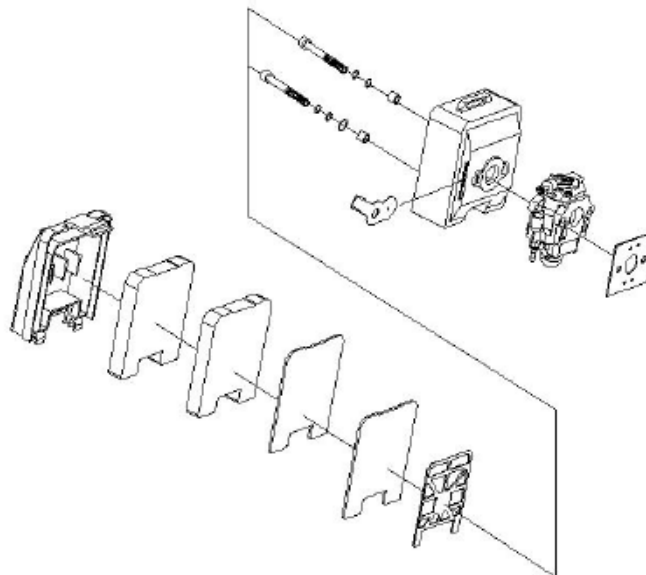
Revise el filtro de aire cada 25 horas de uso o con más frecuencia si se usa en condiciones de mucho polvo. Un filtro de aire obstruido puede aumentar el consumo de combustible y reducir la potencia del motor. Nunca opere el soplador sin el filtro de aire o con un elemento de filtro deformado porque el aire polvoriento sin filtrar arruinará rápidamente el motor.

### Limpiando el Filtro de aire

1. Quite la tapa del filtro de aire tirando de la lengüeta en el costado y saque el elemento de filtro 3.
2. Use detergente neutro y agua tibia para limpiar los elementos del filtro. Después de la limpieza, seque completamente el elemento al aire y humedezca con una pequeña cantidad de aceite de motor.
3. Coloque el elemento del filtro en la carcasa del filtro de aire y presione la tapa contra la carcasa hasta que haga clic.

### Ajuste de la velocidad de ralentí

1. Caliente el motor antes de ajustar la velocidad de ralentí.
2. El tornillo de ajuste de la velocidad de ralentí controla la apertura del acelerador en la posición de ralentí.
3. Cuando el motor tiende a detenerse con frecuencia en el modo de ralentí, gire el tornillo de ajuste en el sentido de las agujas del reloj.
4. Si las púas continúan girando después de soltar el gatillo, gire el tornillo de ajuste en sentido antihorario.



### Elimine las obstrucciones de la línea de combustible y el filtro

Después de haber usado su motocultivador durante algunas temporadas, verifique si hay obstrucciones en el tanque de combustible y el filtro de combustible. Dichos bloqueos pueden impedir que arranque su Tiller / Cultivador. Elimine cualquier obstrucción que vea en el tanque, el filtro de combustible o la línea de combustible. Recuerde: el filtro de combustible se encuentra dentro del tanque. Luego use el procedimiento de inicio normal para iniciar su motocultivato

### Bujía

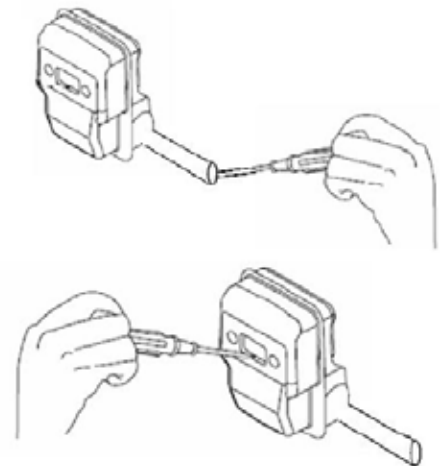
1. Las fallas de arranque y los fallos de encendido a menudo se deben a una bujía averiada. Limpie la bujía y verifique que el espacio de la bujía esté en el rango correcto. (0,6 ~ 0,7 mm)
2. PRECAUCIÓN: No apriete demasiado la bujía. Para instalar la bujía, primero gire la bujía hasta que esté apretada con los dedos, luego apriétela un cuarto de vuelta más con una llave de tubo.

### Mantenimiento cont.

- Inspeccione periódicamente el silenciador para ver si hay sujetadores sueltos, daños o corrosión. Si encuentra algún signo de fuga de escape, deje de usar la máquina y hágalo reparar inmediatamente.
- Tenga en cuenta que no hacerlo puede provocar que el motor se incendie.

### Ventilación de refrigeración del aire de admisión

- Nunca toque el cilindro, el silenciador o la chispa enchufes con las manos desnudas inmediatamente después de detener el motor. El motor puede calentarse mucho cuando está en funcionamiento, y hacerlo podría provocar quemaduras graves.
- Cuando revise la máquina para asegurarse de que esté bien antes de usarla, revise el área alrededor del silenciador y elimine cualquier residuo. Si no lo hace, el silenciador podría sobrecalentarse y esto, a su vez, podría provocar que el motor se



### Procedimientos que se deben realizar cada 100 horas

1. Retire el silenciador, inserte un destornillador en la ventilación y limpie cualquier acumulación de carbón. Limpie cualquier acumulación de carbón en la ventilación de escape del silenciador y el puerto de escape del cilindro al mismo tiempo.
2. Apriete todos los tornillos, pernos y accesorios.
3. Compruebe si ha funcionado algún aceite o grasa. su camino entre el revestimiento del embrague y el tambor, y si lo ha hecho, límpielo con gasolina sin aceite y sin plomo.

Mantenimiento cont. (MOTOR)

Sistema / Componente	Procedimiento	Antes de usar	Cada 25 Horas	Cada 50 Horas	Cada 100 Horas	Notas
Fugas de combustible, derrame de combustible	Limpiar	✓				
Tanque de combustible, filtro de aire, filtro de combustible	Inspeccionar, limpiar	✓	✓			Reemplazar si necesario
Tornillo de ajuste de ralentí	ver Ajuste Ralentí	✓				Reemplazar carburador Si necesario
Bujía	Limpiar y ajustar la brecha del enchufe			✓		SEPARACIÓN: .025 "(0,6 - 0,7 mm) reemplace si es necesario
Aletas de cilindro, ventilación de refrigeración de aire de admisión	Limpiar		✓			
Silenciador, parachispas, puerto de escape del cilindro	Limpiar			✓		

IMPORTANTE: Los intervalos de tiempo que se muestran son los máximos. El uso real y su experiencia determinarán la frecuencia del mantenimiento requerido.

## ALMACENAMIENTO

Cada otoño, o antes de guardar su motocultivador durante un período prolongado, asegúrese de tomar estas medidas:

1. No guarde su motocultivador con combustible todavía dentro. Incluso en condiciones ideales, el combustible almacenado que contiene etanol o MTBE puede empezar a deteriorarse en 30 días. Y, dado que el combustible rancio tiene un alto contenido de goma, puede obstruir el carburador, lo que a su vez restringirá el flujo de combustible. Entonces, cuando esté listo para almacenar su motocultivador, o no lo usará por más de 2 semanas, drene el tanque de combustible por completo.
2. A continuación, vuelva a arrancar el motor para asegurarse de que no quede combustible en el carburador. Luego haga funcionar el motor hasta que se detenga. Esto evitará la formación de depósitos de goma en el interior del carburador y posibles daños al motor.
3. Desconecte el cable de la bujía y extráigala. (Utilice una llave para bujías de 19 mm.) Vierta aproximadamente una cucharadita de aceite de dos ciclos limpio, enfriado por aire, a través del orificio de la bujía hacia la cámara de combustión. Tire lentamente del cable de arranque dos o tres veces para cubrir el interior de la pared del cilindro.
4. Inspeccione la bujía y, si es necesario, límpiela. Si necesita reemplazarlo, compre un Champion L8RTC.
5. Instale la bujía, pero deje desconectado el cable de la bujía.
6. Limpie el filtro de aire como se describe en la página 14.
7. Limpie la suciedad, el césped y otros materiales de toda la máquina.
8. Limpie los dientes con aceite o rocíelos con WD-40 para evitar que se oxiden.
9. Engrase el cable del acelerador y todas las piezas móviles visibles (no retire la cubierta del motor).
10. Solicite piezas nuevas para reemplazar las que estén muy gastado o roto. Simplemente comuníquese con su distribuidor autorizado local. Pero hágalo temprano, para que tenga las piezas mucho antes de que comience la próxima temporada de jardinería.
11. Guarde su motocultivador - en posición vertical - en un lugar limpio y seco.
12. ¿Le sobró combustible de la temporada pasada? Deséchelo correctamente. Compre aceite y gasolina nuevos la próxima temporada.

### **Cómo preparar su Motocultivador**

En primavera, cuando saque su Motocultivador del almacenamiento, retire la bujía. Tire del cable de arranque tres o cuatro veces para limpiar el aceite de la cámara de combustión. Limpie el aceite de la bujía. Vuelva a colocar la bujía en el cilindro. Vuelva a conectar el cable de la bujía en la bujía. Luego siga los pasos para repostar y reiniciar su Motocultivador.

### **Nuevamente, revise el carburador.Reiniciando**

Si su motocultivador no se reinicia en la primavera, o si carece de su potencia habitual, es posible que el carburador necesite atención.

### **Compruebe también la bujía.**

Si su Motocultivador no se reinicia, o si carece de plena potencia, la bujía puede estar fallando. Verifique si el tapón está sucio con depósitos negros aceitosos.

Límpielo o reemplácelo si lo está.

Además, verifique si el electrodo central está redondeado en el extremo o si el electrodo de tierra está desgastado. Si cualquiera de los dos es el caso, debe reemplazarlo con una bujía Champion L8RTC. Utilice una llave para bujías de 19 mm para instalarlo. Ajuste el espacio de la bujía a  $0,6 \sim 0,7$  mm. Para instalar la bujía, primero gire la bujía hasta que esté apretada con los dedos, luego apriétela un cuarto de vuelta más con una llave de tubo.

### **NOTA IMPORTANTE:**

Para evitar posibles daños a las roscas, no intente quitar el tapón de una culata de aluminio caliente.



# GUÍA PARA RESOLVER PROBLEMAS

## Caso 1. Fallo en el arranque

COMPROBAR	CAUSAS PROBABLES	ACCIÓN
Depósito de combustible	Combustible incorrecto	Vaciélo y llénelo con el combustible correcto.
Filtro de combustible	El filtro de combustible está obstruido	Limpiar
Tornillo de ajuste del carburador	Fuera del rango normal	Ajustar al rango normal
Chispa (sin chispa)	La bujía está sucia / mojada El espacio de la bujía es incorrecto	Limpiar / Secar Correcto (SEPARACIÓN: 0,6 ~ 0,7 mm)
Bujía	Desconectado	Reapriete

## Caso 2. El motor arranca pero no sigue funcionando / arranca con dificultad.

COMPROBAR	CAUSAS PROBABLES	ACCIÓN
Depósito de combustible	Combustible incorrecto	Vaciélo y llénelo con el combustible correcto.
Air Cleaner	Obstruido con polvo	Lavar
Tornillo de ajuste del carburador	Fuera del rango normal	Ajustar al rango normal
Aleta del cilindro, cubierta del ventilador	Obstruido con polvo	Limpiar
Silenciador, cilindro (puerto de escape)	El carbono está acumulado	Quitar frotando