



Generador van Beek 9.0 Kw Diesel
Con ATS vB9000DG-ATS

MANUAL DE USUARIO



www.vanBeek.cl

CONTENIDO

- CAPÍTULO 1 Principales especificaciones y datos técnicos4
- 1-1 Principales especificaciones y datos técnicos4
- 1-2 Parámetro base5
- 1-3 Dimensiones generales y de instalación5
- 1-4 Nombres de las piezas 5
- CAPÍTULO 2 Uso del generador
- 2-1 Puntos principales y atenciones9
- 2-2 Preparación antes de la salida10
- 2-3 Inspección en motor diesel 15
- 2-4 Arranque del generador 16
- 2-5 Secuencia de arranque del generador 18
- 2-6 Cómo operar el generador de manera correcta20
- 2-7 Carga20
- 2-8 Parada del generador 23
- CAPÍTULO 3 Periódico y control
- 3-1 Verificación y mantenimiento periódicos25
- 3-2 Mantenimiento del almacenamiento a largo plazo28
- CAPÍTULO 4 Servicio y reparación
- 4-1 Servicio y solución29
- 4-2 Puntos y problemas poco claros30
- APÉNDICE:
- 1 Listado de herramienta, repuestos y accesorios con la máquina.... 31
- 2 Documento con la máquina31
- 3 Kit de piezas de servicio 31

INTRODUCCIÓN

Gracias por comprar nuestros productos.

Este producto generador está garantizado contra defectos de fabricación por un período de 2 años a partir de la fecha de compra. Guarde su recibo como prueba de compra.

Esta garantía no es válida si se descubre que el producto ha sido abusado o manipulado de alguna manera, o no se ha utilizado para el propósito para el que fue diseñado. Los productos defectuosos deben devolverse al lugar de compra; ningún producto puede ser devuelto a nosotros sin permiso previo. Esta garantía no afecta sus derechos legales.

MOTOR diésel - CONSULTE EL MANUAL DEL MOTOR PARA OBTENER LA GARANTÍA

El generador diésel posee las siguientes características:

Este generador diésel de serie adopta un motor diésel de inyección directa de 4 tiempos, de tipo superligero, refrigerado por aire y tiene dos formas de arranque opcionales, es decir, arranque por retroceso y arranque eléctrico. Está equipado con un tanque de combustible de gran capacidad, protector de circuito, dispositivo de salida de doble voltaje de CA y CC y alarma de baja presión de aceite. Por lo que le resultará más cómodo utilizar la máquina.

El generador diésel sirve como fuente de alimentación de reserva UPS en bancos, bolsas de valores y estudios de diseño, etc. Es absolutamente necesario para el suministro de energía móvil de buques mercantes y de guerra, para el suministro de energía móvil de sitios de trabajo abiertos, sitios de construcción y ejércitos de campaña, para energía de emergencia de granjas avícolas, pesca, silvicultura, jardines, hoteles, tiendas, sitios de decoración, oficina, lugar de entretenimiento, casa y salón de baile, etc.

Este manual de operación le indica cómo operar y dar servicio a su nuevo generador diésel. Léalo antes de usar el generador diésel para garantizar un manejo y funcionamiento adecuados. Siga atentamente las instrucciones para mantener su generador diésel en las mejores condiciones de funcionamiento, lo que resulta útil para prolongar la vida útil del generador diésel. Si tiene alguna pregunta sobre este manual o alguna sugerencia, comuníquese directamente con nuestro distribuidor o nuestra corporación.

CAPITULO 1 Principales especificaciones técnicas

1-1 Principales especificaciones y datos técnicos

Modelo	vB9000DG-ATS
Tipo	Generador de CA monofásico
Frecuencia (Hz)	50
Potencia máxima (w)	9000
Potencia nominal (w)	7800
Voltaje (CA) (V)	220
Voltaje (CC) (V)	12
Corriente (CC) (A)	8.3
Velocidad nominal (r/min)	3000
Factor de potencia	1.0
Número de fase	Fase única
Número de polo	2
Excitation	Tipo de autoexcitación
Aislamiento	F
Sistema de regulación de voltaje	AVR
Tipo	4 tiempos, monocilíndrico, refrigeración por aire directa motor diesel de inyección
Salida máxima (hp)	13.6

Diámetro × Carrera	100×85mm
Cilindrada (CC)	668
Sistema de refrigeración	Sistema enfriado por aire forzado
Sistema de lubricación	Lubricación forzada
Capacidad de aceite lubricante (L)	2
Sistema de inicio	arranque electrico
Tipo de combustible	Diesel
Capacidad del depósito de combustible (L)	25
Sistema de alarma de baja presión de aceite	Tiene
Capacidad de Operación (horas)	9
Peso neto / kg)	225
Dimensiones exteriores (LxAxA) (mm)	1160×670×930

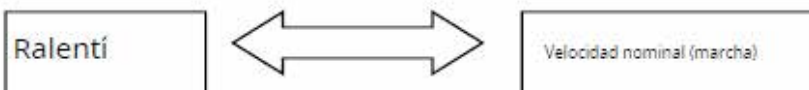
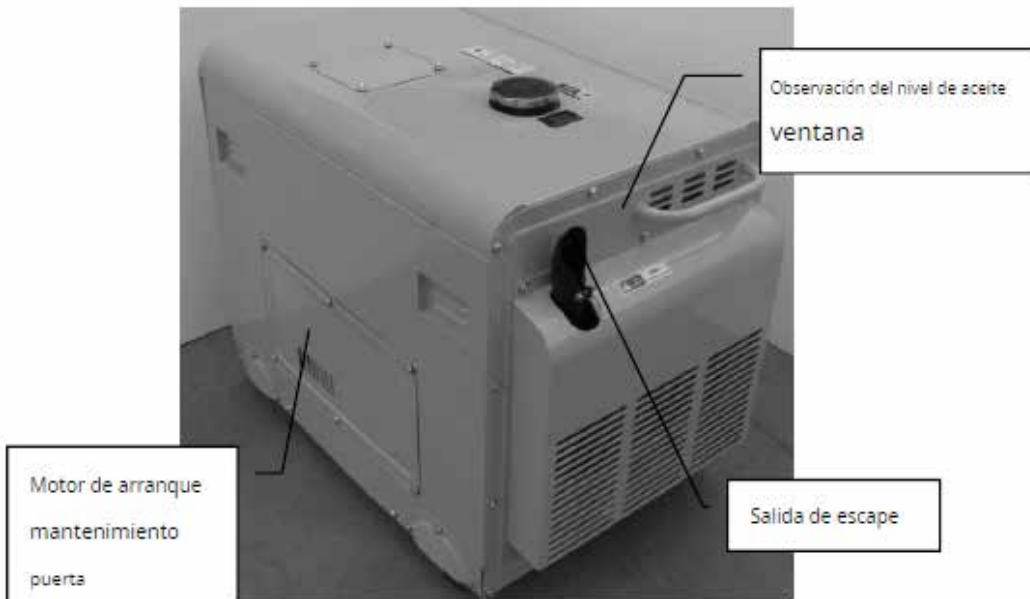
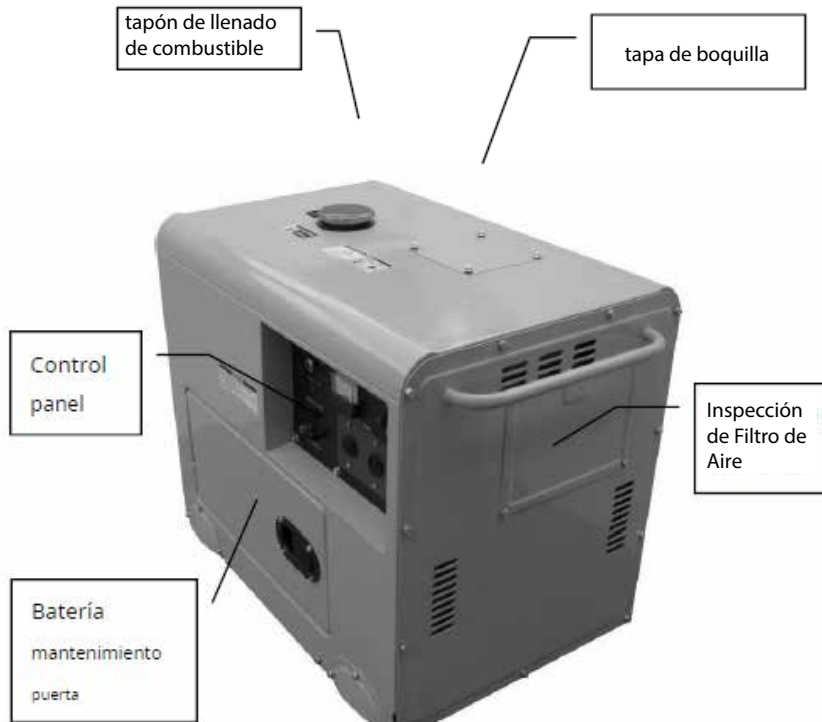
1-2 Parámetro básico

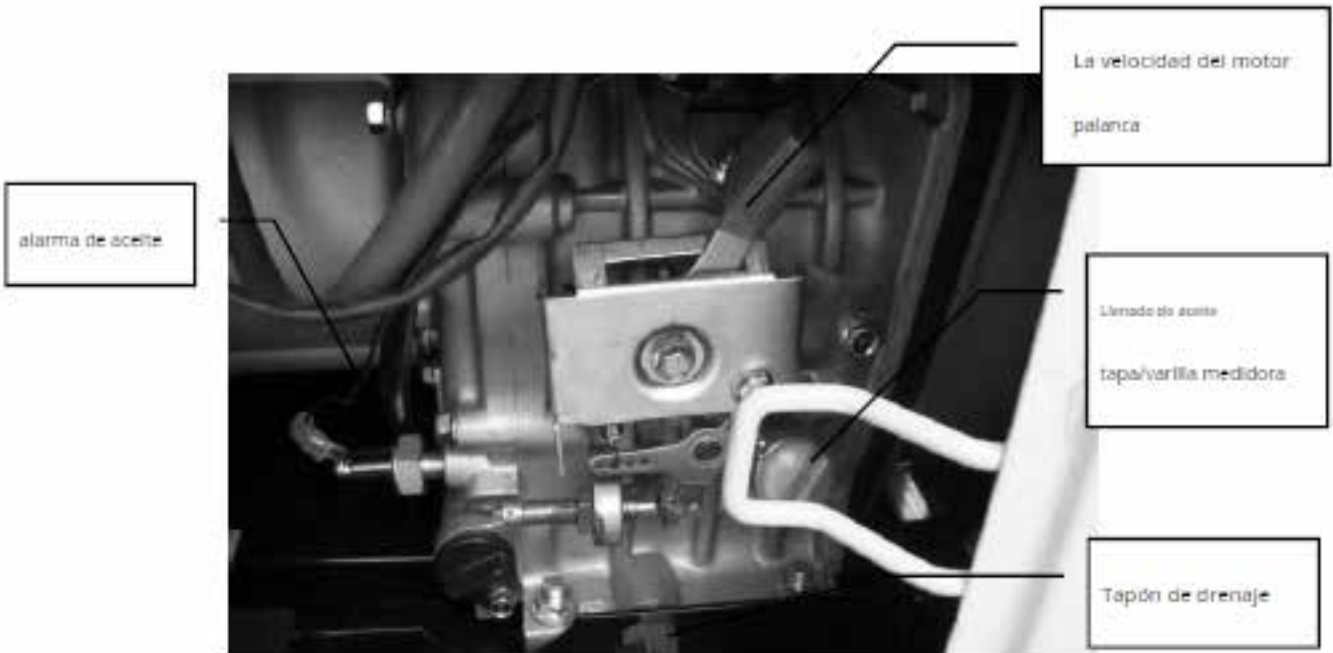
1-2.1 El grupo electrógeno puede generar potencia nominal de salida bajo las siguientes condiciones

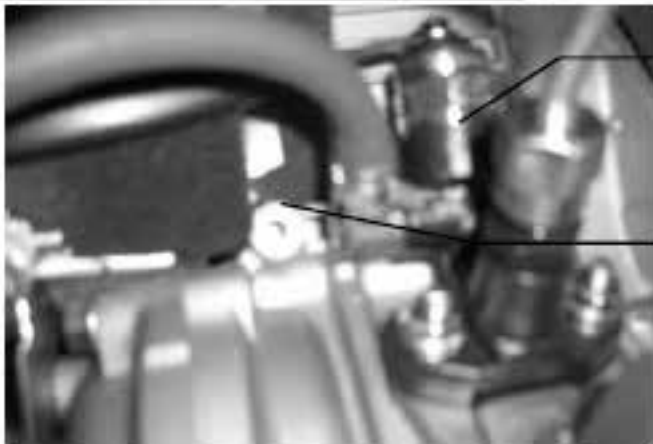
Altitud (m)	Ambiente temperatura (°C)	Relativo humedad
0	20	60%

1-2.2 El grupo electrógeno puede generar potencia de salida específica y funcionar de manera confiable bajo las siguientes condiciones

Altitud (m)	Ambiente temperatura (°C)	Relativo humedad
1000	0~40	90%







Solenoid de combustible
válvula

Alternador sincronizado

motor de arranque

CAPÍTULO 2 Funcionamiento del generador

2-1 Puntos principales y atenciones

Lea y comprenda este manual de operación para garantizar una operación segura y preste especial atención a los siguientes puntos principales de operación, de lo contrario, podría causar lesiones personales y daños al equipo..

2-1.1 Prevención de incendios

El combustible del motor diésel es diésel ligero, por lo que no se debe utilizar gasolina, queroseno, etc.

Limpie todos los derrames de combustible con un paño limpio. Mantenga la gasolina, el queroseno, las cerillas y otros explosivos e inflamables alejados del generador, porque la temperatura alrededor del silenciador de escape es muy alta durante el funcionamiento. Para evitar riesgos de incendio y proporcionar una ventilación adecuada, mantenga el generador al menos a 1,5 metros de distancia de edificios y otros equipos durante el funcionamiento.

Opere el generador sobre una superficie nivelada. Puede haber derrames de combustible si el generador está inclinado.

2-1.2 Prevención de la inhalación de gases de escape

El combustible del motor diésel es diésel ligero, por lo que no se debe utilizar gasolina, queroseno, etc.

Limpie todos los derrames de combustible con un paño limpio. Mantenga la gasolina, el queroseno, las cerillas y otros explosivos e inflamables alejados del generador, porque la temperatura alrededor del silenciador de escape es muy alta durante el funcionamiento. Para evitar riesgos de incendio y proporcionar una ventilación adecuada, mantenga el generador al menos a 1,5 metros de distancia de edificios y otros equipos durante el funcionamiento.

Opere el generador sobre una superficie nivelada. Puede haber derrames de combustible si el generador está inclinado.

2-1.2 Prevención de la inhalación de gases de escape

Los gases de escape contienen monóxido de carbono venenoso. Nunca utilice el generador en lugares mal ventilados. Si es inevitable el funcionamiento en interiores, proporcione una ventilación adecuada para que las personas y el ganado no se vean afectados.

2-1.3 Prevención de quemaduras

Nunca toque el silenciador ni la cubierta del silenciador mientras el motor esté funcionando o caliente.

2-1.4 Descargas eléctricas, cortocircuitos

Para evitar descargas eléctricas o cortocircuitos, no toque el generador cuando éste o sus manos estén mojados.

Este generador no es resistente al agua, por lo que no debe utilizarse en un lugar expuesto a la lluvia, nieve o salpicaduras de agua.

Precaución:

La mayoría de los motores de electrodomésticos requieren más potencia que su potencia nominal para arrancar. No exceda el límite actual especificado para ningún enchufe. El generador debe estar conectado a tierra para evitar descargas eléctricas. Conecte un trozo de cable grueso entre el terminal de tierra del generador y un dispositivo de tierra externo.

No conecte otros equipos al generador antes de comenzar.

2-1.5 Otros puntos principales seguros

Sepa cómo detener el generador rápidamente y comprenda cómo operar todos los controles. Nunca permita que nadie opere el generador sin la instrucción adecuada.

Utilice siempre casco y calzado de seguridad y ropa adecuada, mantenga a los niños y mascotas alejados del generador cuando esté en funcionamiento.

2-1.6 Carga de la batería

El electrolito de la batería contiene ácido sulfúrico. Proteja sus ojos, piel y ropa. En caso de contacto, enjuague abundantemente con agua y obtenga atención inmediata, especialmente si sus ojos están afectados.

Las baterías generan gas hidrógeno, que puede producir llamas o chispas cerca de la batería, especialmente durante la carga. Cargue la batería en un lugar completamente ventilado.

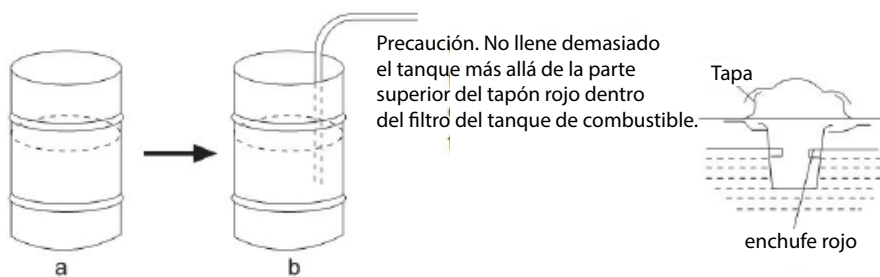
2-2 Preparación antes de la salida

2-2.1 Selección y manejo del combustible

Depósito de combustible: Solo se puede utilizar como combustible el diesel ligero. El combustible debe filtrarse. El combustible debe estar libre de agua o polvo porque causan problemas en la bomba de inyección de combustible y en la boquilla. Capacidad efectiva del tanque de combustible 15 (L).

Precaución:

- No fumar y permitir chispas en el área donde se reposta el motor o donde se almacena la gasolina.
- No derrame combustible al repostar, asegúrese de que la tapa del filtro esté bien cerrada.



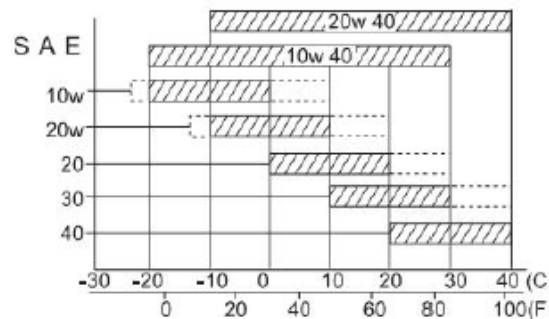
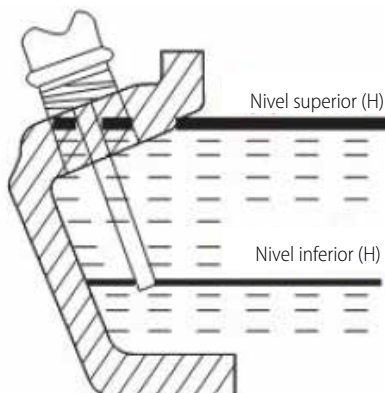
a. Después de comprar combustible; Deje reposar el tambor durante 3 a 4 días.

b. Después de 3 a 4 días: coloque un tubo de succión hasta la mitad del tambor. El agua y el polvo se acumulan en la parte inferior del tambor.

2-2.2 Selección y manejo de combustible Entrada de lubricante:

Coloque el generador en un nivel, vierta aceite de motor en la entrada de lubricante.

Para comprobar el nivel de aceite, simplemente sumerja la varilla medidora en la sartén. No atornille la varilla medidora.



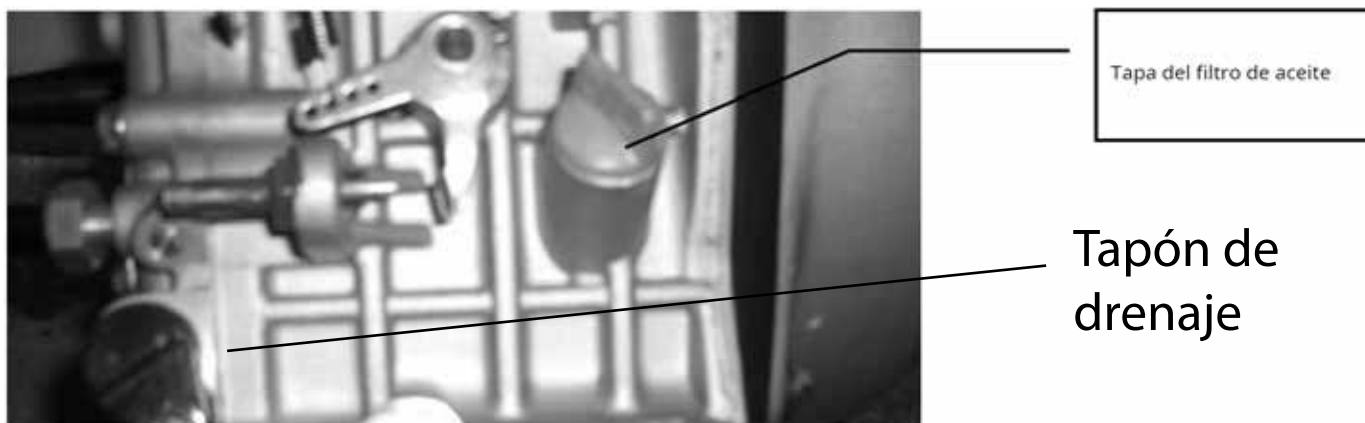
▨ Recommend value
 □ Usable limit

Clasificación API de mantenimiento para el motor diésel. Recomendamos API, CC o CD

Nada afecta más el rendimiento y la durabilidad del generador que el aceite lubricante que utiliza. Si se agota un aceite de calidad inferior o si el aceite del motor no se cambia con regularidad, aumenta significativamente el riesgo de que el pistón se atasque, se peguen los segmentos del pistón y se acelere el desgaste de la camisa del cilindro, los cojinetes y otros componentes móviles. La vida útil de su generador puede verse seriamente acortada.



Intervalo de cambio de aceite de la máquina.- Asegúrese de verificar el nivel de aceite y rellenarlo hasta el nivel especificado antes de arrancar el generador, aunque esté equipado con un sistema de advertencia de baja presión de aceite



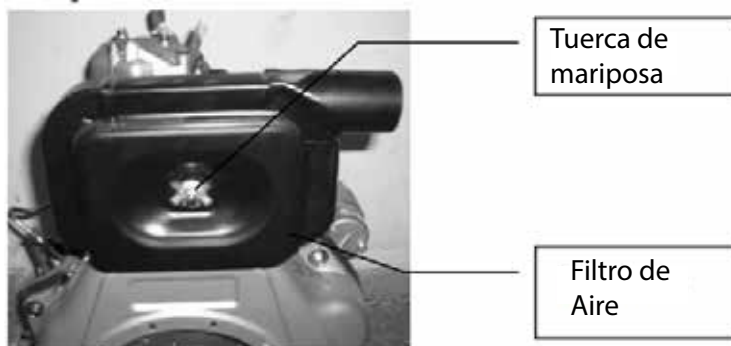
Asegúrese de drenar el aceite mientras el motor esté caliente. Es difícil drenar completamente el aceite después de enfriarlo.

Precaución:

No agregue aceite a la máquina cuando el motor esté en marcha.

2-2.3 Verifique el elemento del filtro de aire.

(1) Afloje la tuerca de mariposa, retire la tapa del filtro de aire y retire el elemento. No lave el elemento empobrecedor de aire con detergente.



El elemento del filtro de aire debe cambiarse cuando la potencia del motor disminuye o el color del escape es anormal.

Nunca haga funcionar el generador sin el elemento del filtro de aire. Esto puede causar un rápido desgaste del motor.

(2) Vuelva a colocar la tapa del filtro de aire y apriete la tuerca de mariposa.

2-2.4 Verificar el generador.

Asegúrese de apagar el interruptor principal antes de encender el generador. Si el interruptor no está en la posición "apagado", la aplicación repentina de carga podría ser muy peligrosa cuando se arranca el motor diésel.

El generador debe estar conectado a tierra para evitar descargas eléctricas.

2-2.5 Manejo del generador tipo doble voltaje.

Operación del interruptor de cambio.

El interruptor de aire automático en la caja de control debe usarse cuando se aplica energía de CA; el interruptor de aire debe estar en la posición "OFF" antes de hacer funcionar la máquina. Después de arrancar el generador, la velocidad alcanza la velocidad nominal, así que gire el interruptor a la posición "ON", de modo que los dos enchufes puedan usarse para la salida del voltaje nominal.

Coloque el interruptor principal en la posición "OFF" cuando utilice energía de 12 V para cargar.

El terminal de salida de 12 V se puede utilizar para carga de voltaje de 12 V; el usuario puede proporcionar un interruptor de carga para encender o apagar.

2-2.6 El combustible y el aceite del motor ya se drenaron antes de salir de fábrica.

Para revisar el oleoducto y determinar si hay aire mezclado en el oleoducto; en caso afirmativo, drene el aire del oleoducto antes de repostar y arrancar el motor diésel. El método real es aflojar la tuerca de conexión entre la bomba de inyección y la tubería y luego drenar el aire hasta que no haya burbujas de aire en el combustible.

2-3 Inspección y funcionamiento del motor diésel

2-3.1 Sistema de advertencia de nivel bajo de aceite.

La luz de advertencia de nivel bajo de aceite se encenderá cuando la presión del aceite caiga por debajo del nivel reglamentario y para evitar que el motor se atasque cuando se esté acabando el aceite lubricante. La temperatura del aceite aumentará demasiado si se hace funcionar el motor con aceite lubricante insuficiente. Por otro lado, demasiado petróleo es peligroso.

Debido a que el aceite puede quemarse y causar un aumento repentino y excesivo en las rpm del motor, antes de operar la máquina, asegúrese de revisar el aceite y suministrar aceite al nivel especificado.

2-3.2 Cómo abrir la puerta y la cubierta del gabinete (generador diésel)

- (1) Al abrir la puerta del gabinete, gire la palanca completamente en el sentido contrario a las agujas del reloj, levante la puerta y verifique diariamente.
- (2) Afloje el perno y abra la tapa para revisar el filtro de aire.
- (3) Comprobando la cubierta exterior de la boquilla, afloje la tuerca mariposa y abra la cubierta.

2-3.3 Operación de rodaje.

Mientras su generador aún sea nuevo, la aplicación de cargas pesadas puede acortar la vida útil del motor. Siga los procedimientos de rodaje durante la primera 20 horas.

- (1) Evite aplicar cargas pesadas durante el período de rodaje.
- (2) Cambie el aceite del motor con regularidad Cambie el aceite del motor cada 20 horas o un mes después del uso inicial y cada 3 meses o 100 horas a partir de entonces.

2-4 Arranque del generador

2-4.1 Arranque por retroceso (arranque manual).

El motor se arranca de la manera que se describe a continuación.

- (1) Abra la llave de combustible (en la posición "ON (abierto)")
- (2) Coloque la palanca de velocidad del motor en la posición "RUN".
- (2) Saque la manija de arranque de retroceso.

1. Tire del mango hasta el punto en que sus manos se sientan resistentes y luego regréselo a la posición inicial.
2. Empuje hacia abajo la palanca de descompresión. (Volverá automáticamente cuando se tire del arrancador de retroceso).
3. Saque rápidamente la palanca de arranque de retroceso con ambas manos. No permita que la empuñadura se golpee contra el motor. Devuélvalo suavemente para evitar daños al motor de arranque al arrancar (o después del arranque).

Precaución:

Nunca saque la manija de arranque cuando el motor diesel esté funcionando, de lo contrario dañará el motor.

El motor se arranca de la manera que se describe a continuación.

- (1) Abra la llave de combustible (en la posición "ON (abierto)")
- (2) Coloque la palanca de velocidad del motor en la posición "RUN".
- (2) Saque la manija de arranque de retroceso.

1. Tire del mango hasta el punto en que sus manos se sientan resistentes y luego regréselo a la posición inicial.
2. Empuje hacia abajo la palanca de descompresión. (Volverá automáticamente cuando se tire del arrancador de retroceso).
3. Saque rápidamente la palanca de arranque de retroceso con ambas manos. No permita que la empuñadura se golpee contra el motor. Devuélvalo suavemente para evitar daños al motor de arranque al arrancar (o después del arranque).
4. En climas fríos, cuando el motor diésel tiene dificultades para arrancar, retire el tapón de la cubierta del balancín y agregue 2 cc de aceite de motor.
Reemplace el enchufe antes de comenzar.
Mantenga el tapón en la tapa excepto cuando agregue aceite; de lo contrario, la lluvia, la suciedad y otros contaminantes pueden ingresar al motor y causar un desgaste acelerado de las piezas internas. Esto puede causar graves problemas.



2-4.2 Partida eléctrica

1. Comenzando (Las condiciones para el arranque eléctrico son las mismas que las inicio de retroceso)

- (1) Abra la llave de combustible.
- (2) Coloque la palanca de velocidad del motor en la posición "marcha".
- (3) Gire la llave de arranque en el sentido de las agujas del reloj hasta la posición "Inicio".
- (4) Retire la mano de la llave tan pronto como arranque el motor y deje que la llave regrese automáticamente a la posición inicial.
- (5) Si el motor de arranque no arranca después de 10 segundos, espere unos 15 segundos antes de intentar arrancar de nuevo.

Precaución:

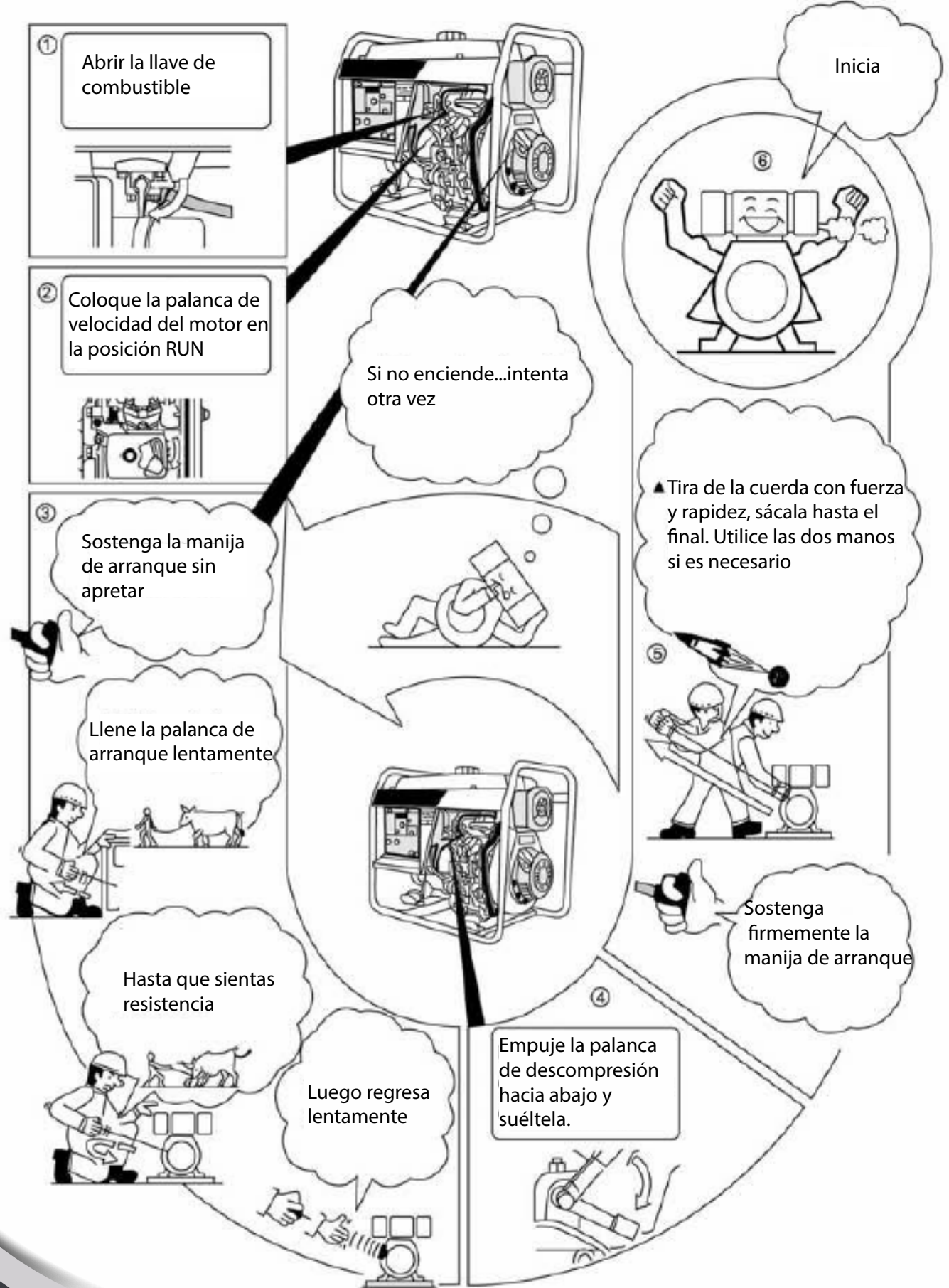
Si el motor de arranque funciona durante demasiado tiempo, la batería fallará. Deje siempre la llave de arranque encendida, en la posición

2-4.3 Batería

Verifique el nivel del líquido en la batería una vez al mes. Cuando el nivel haya bajado hasta la marca superior inferior, reponga con agua destilada hasta la marca superior. Si hay escasez de líquido en la batería, es posible que el motor no arranque porque llega muy poca electricidad al motor de arranque.

Mantenga siempre el nivel de líquido entre el nivel superior y el nivel inferior. Si se suministra demasiado líquido de la batería, el líquido podría derramarse y corroer las piezas circundantes.

2-4.2 Partida eléctrica



X

Antes que nada, no tires de la cuerda demasiado rápido ni con fuerza.



O

Siempre tira de la cuerda lentamente.



How to start your generator

1. Abrir la llave de combustible
2. Coloque la palanca de velocidad del motor en la posición RUN
3. Sostenga la manija de arranque sin apretar
4. Empuje la palanca de descompresión hacia abajo y suéltela.

Si no enciende... Intenta otra vez

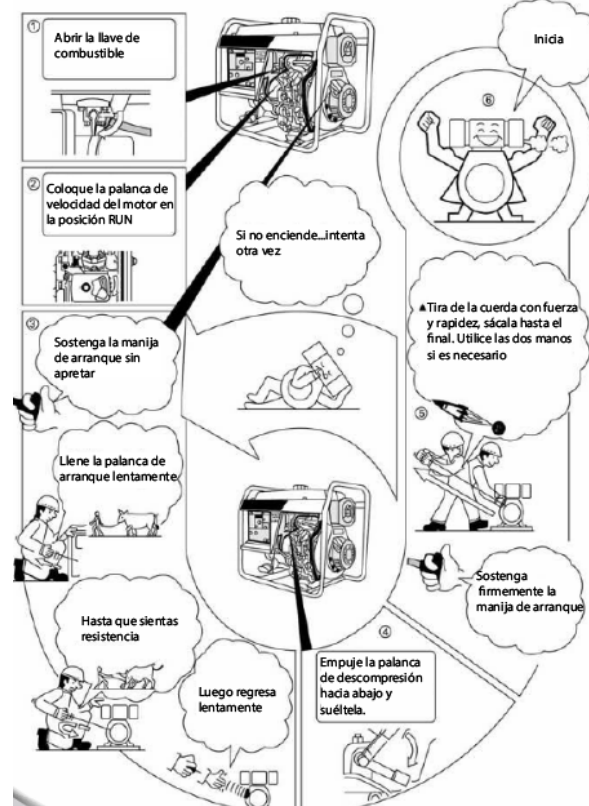
▲ Tira de la cuerda con fuerza y rapidez, sácala hasta el final. Utilice las dos manos si es necesario

▲ Hasta que sientas resistencia

▲ Luego regresa lentamente

▲ Sostenga firmemente la manija de arranque

Inicia



X

Por lo tanto, si no tiras la cuerda hasta el final, el motor no arranca.



O

Siempre tire de la cuerda hasta el final.



X

Porque si no tiras con suficiente fuerza, el motor no arranca.



O

Siempre tira de la cuerda fuerte y rápido.



2-6 Cómo operar el generador de manera correcta

2-6.1 Operando su generador

(1) Caliente el motor sin carga durante unos 3 minutos.

(2) Nuestro generador está equipado con un sistema de advertencia de nivel bajo de aceite. El motor se detendrá automáticamente en caso de baja presión de aceite o escasez de aceite lubricante. El motor se detendrá inmediatamente si se vuelve a arrancar sin rellenar el aceite lubricante. Para comprobar el nivel de aceite y rellenar.

(3) No afloje ni reajuste el perno limitador de velocidad del motor ni el perno limitador de inyección de combustible (ya estaban bien ajustados antes de salir de fábrica); de lo contrario, el rendimiento puede verse afectado.

2-6.2 Verificación durante la operación

(1) ¿Algún sonido o vibración anormal?

(2) El motor falla o funciona con dificultad.

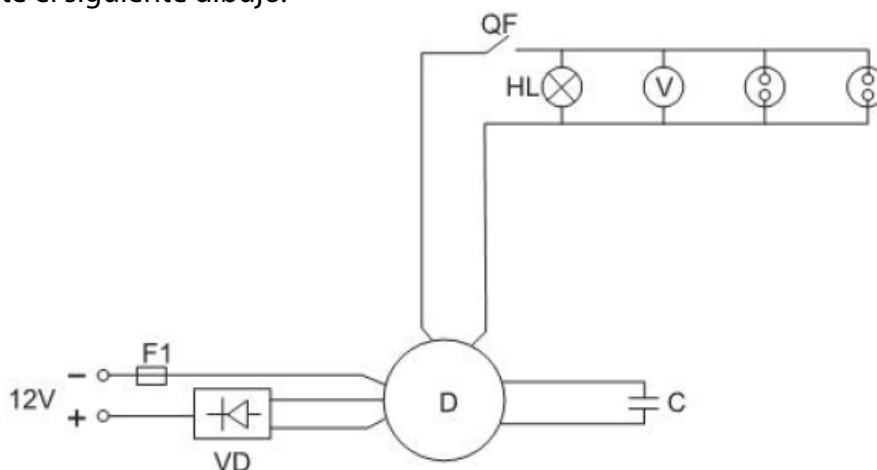
(3) ¿Qué pasa con el color de los gases de escape? (¿Es negro o demasiado blanco?).

Si nota alguno de los fenómenos anteriores, pare el motor y consulte a su distribuidor más cercano o póngase en contacto con nuestra empresa.

2-7 Carga

2-7.1 Carga

Para agregar carga según el parámetro especificado. Para ver el diagrama del principio eléctrico del generador, consulte el siguiente dibujo.



2-7.2 Aplicación de CA

- (1) Arranque el motor y asegúrese de que se encienda la lámpara piloto. Si no es así, es posible que el filamento esté quemado.
- (2) La velocidad del generador debe alcanzar la velocidad nominal (palanca a la derecha). Para conocer la velocidad nominal del generador, consulte las especificaciones técnicas principales y los parámetros.
- (3) El generador puede cargarse cuando el indicador del voltímetro muestra $230 \pm 10\%$ (50 Hz) en el panel de la caja de control.
- (4) Enchufe el aparato.

Precaución:

No arranque dos o más máquinas simultáneamente. Comience uno por uno. No utilice proyectores junto con otras máquinas.

La velocidad del generador (50 Hz) debe alcanzar la velocidad nominal de 3000r/min.
La velocidad del generador (60 Hz) debe alcanzar la velocidad nominal de 3600 rpm.

5) Asegúrese de que todos los aparatos estén en buenas condiciones de funcionamiento antes de conectarlos al generador. Si un aparato comienza a funcionar de forma anormal, se vuelve lento o se detiene repentinamente, apague el generador inmediatamente. Luego desconecte el aparato y examínelo en busca de signos de mal funcionamiento.

Si la sobrecarga del circuito activa el protector del circuito de CA, reduzca la carga eléctrica en el circuito y espere unos minutos antes de reanudar la operación.

Si la indicación del voltímetro es demasiado baja o demasiado alta, detenga la máquina y examínela para detectar la causa del mal funcionamiento.

2-7.3 Aplicación de CC

El terminal CC se puede utilizar únicamente para cargar baterías de tipo automotriz de 12 voltios.

- (1) Cuando utilice baterías de tipo automotriz con cables de batería, asegúrese de desconectar el cable de la batería del polo negativo de la batería antes de cargarla.
- (2) Arranque el motor.
- (3) Conecte el cable de carga a los terminales de la batería y a los terminales de CC del generador. Conecte el terminal positivo de la batería al terminal positivo del generador. No invierta los cables de carga, ya que podrían producirse daños graves al generador y/o a la batería.

Cuando se carga una batería de gran capacidad, fluye una corriente excesiva (el valor varía dependiendo de las condiciones de descarga) y el fusible de la corriente continua se quemará.

(4) Las baterías producen gases explosivos. Mantenga alejadas las chispas, las llamas y los cigarrillos. Para evitar la posibilidad de crear una chispa cerca de la batería. Conecte siempre los cables de carga a la batería primero y solo luego al generador. Cuando Al desconectar, primero debe desconectar los cables del generador.

(5) Cargue la batería en un lugar bien ventilado. Antes de cargar, retire la tapa de cada celda de la batería. Interrumpa la carga si la temperatura del electrolito supera los 45 C

Precaución:

No intente arrancar el motor de un automóvil mientras el generador todavía esté conectado a la batería. No utilice CC de 12 voltios y CA al mismo tiempo.

Parando el generador

2-8.1 Apague el interruptor principal del generador

2-8.2 Coloque la palanca de velocidad del motor en la posición de "marcha". Hacer funcionar el motor sin carga durante unos 3 minutos. No pare el motor repentinamente porque esto puede causar que la temperatura se eleve anormalmente y causar que la boquilla se agarrote, finalmente dañará el motor.

(1) Empuje hacia abajo la palanca de parada

(2) Gire la llave a "OFF" cuando utilice el arranque eléctrico.

(3) Coloque la palanca de la llave de combustible en la posición "S" (cerrada).

(4) Tire lentamente de la palanca de retroceso hasta sentir presión (es decir, hasta el punto de la carrera de compresión en el que se cierran las válvulas de admisión y de escape) y deje la palanca en esta posición.

Esto evita la formación de óxido mientras el motor no está en uso.

Precaución:

Si el motor sigue funcionando incluso después de colocar la palanca de velocidad en la posición "STOP", gire la llave de combustible a la posición "cerrada" o afloje la tuerca del tubo de combustible de alta presión en el lado de la bomba para detener el motor. No pare el motor con la palanca de descompresión.

CAPÍTULO 3 Controles y mantenimiento periódicos

3-1 Controles y mantenimiento periódicos

La revisión y el mantenimiento periódicos son muy importantes para mantener el motor en buenas condiciones y duradero. El generador consta de un motor diésel, alternador, caja de control y bastidor, etc. Lea la descripción detallada del manual de funcionamiento de cada pieza. Apague el motor antes de realizar tareas de mantenimiento. Si el motor debe funcionar, asegúrese de que el área esté bien ventilada. El escape contiene monóxido de carbono, gas venenoso. Después de utilizar el motor, límpielo inmediatamente con un paño para evitar la corrosión y eliminar los sedimentos.

Período de servicio regular artículo	A diario controlar	Primero mes o 20 Horas	cada 3 meses o 100 Horas	Cada 6 meses o 300 horas	Cada año o 1000 horas
Revisar y reponer combustible	<input type="radio"/>				
Drene el combustible del tanque		<input type="radio"/>			
Revisar y reponer aceite lubricante	<input type="radio"/>				
Compruebe si hay fugas de aceite	<input type="radio"/>				
Verifique y apriete cada pieza del motor	<input type="radio"/>			<input checked="" type="radio"/> Apretar y pernos de cabeza	
Aceite lubricante chang		<input type="radio"/> (primera vez)	<input type="radio"/> (2do y después de eso)		
Limpiar filtro de aceite			<input type="radio"/> Limpiar	<input type="radio"/> Reemplazar	
Reemplazo del elemento del filtro de aire	Servicio mas frecuente cuando se utiliza en areas polvorintas			<input type="radio"/> (Reemplazar)	
Limpiar filtro de combustible				<input type="radio"/> (limpio)	<input checked="" type="radio"/> Reemplazar
Revisar bomba de inyección de combustible				<input checked="" type="radio"/>	
Revisar la boquilla de inyección de combustible				<input checked="" type="radio"/>	

Revisar tubo de combustible				● Reemplazar si necesario	
Ajuste la holgura de válvulas para válvulas de admisión y escape		(Primera vez)			
Válvulas de admisión y escape de regazo					●
Reemplace los anillos de pistón					●
Comprobar el líquido de la batería	(Mensual)				

"•" La tabla anterior indica qué comprobaciones realizar y cuándo realizarlas; la marca (•) indica que se requieren herramientas y habilidades especiales; consulte a su distribuidor.

3-1.1 Cambio del aceite del motor (cada 100 horas)

Retire el tapón de llenado de aceite. Retire el tapón de drenaje y drene el aceite usado mientras el motor aún está caliente. El tapón está ubicado en la parte inferior del bloque de cilindros. Apriete el tapón de drenaje y rellénelo con el aceite recomendado.

3-1.2 Limpieza del filtro de aceite

Limpio	Cada 6 meses o 300 horas
Reemplazar si es necesario	

3-1.3 Cambio del elemento del filtro de aire

No lave el elemento del filtro de aire con detergente porque es un elemento de tipo húmedo.

Cambiar	Cada 6 meses o 300 horas (o antes si está sucio)
---------	--

Precaución:

Nunca arranque el motor sin el elemento o con un elemento defectuoso. Cambie el elemento a tiempo.

3-1.4 Limpieza y reemplazo del filtro de combustible

El filtro de combustible también debe limpiarse periódicamente para asegurar el máximo rendimiento del motor

Limpio	Cada 6 meses o 300 horas
Reemplazar	Cada año o 1000 horas

- (1) Drene el fueloil del tanque de combustible.
- (2) Afloje los tornillos pequeños de la llave de combustible y extraiga el filtro del tanque de FO. Lave bien el filtro con combustible diesel. Retire la contratuerca, la tapa del extremo y los discos difusores y limpie el depósito de carbón.

tiempo limpio	Cada 3 meses o 100 horas
---------------	--------------------------

3-1.5 Para apretar los pernos de la culata (consulte el manual del motor)

3-1.6 Comprobación de la boquilla de inyección, bomba de inyección, etc.

- (1) Ajuste de la holgura de la cabeza de la válvula para la admisión y válvulas de escape.
- (2) Lapeado de válvulas de admisión y escape.
- (3) Reemplazo del anillo del pistón.

Todo esto requiere herramientas y habilidades especiales. No realice la prueba de la boquilla de inyección cerca de un fuego abierto o de cualquier otro tipo de fuego. El spray de combustible puede encenderse. No exponga la piel desnuda al spray de combustible. El combustible puede penetrar la piel y provocar lesiones corporales. Mantenga siempre su cuerpo alejado de la boquilla.

3-1.7 Comprobación y reposición de líquido de la batería y carga de la batería

Este motor diésel utiliza una batería de 12V. El líquido de la batería se perderá debido a la carga y descarga continua.

Antes de comenzar, verifique que no haya daños físicos en la batería y también el nivel de electrolito, y reponga con agua destilada hasta la marca superior si es necesario. Cuando descubra daños reales, reemplace la batería.

Comprobación del líquido de la batería.

mensual

3-2 Mantenimiento durante un almacenamiento prolongado

Si su generador debe almacenarse por un período prolongado, se deben realizar los siguientes preparativos:

3-2.1 Opere el motor diesel durante unos 3 minutos y pare.

3-2.2 Cierre el motor diesel cuando el motor diesel esté aún caliente, drene el lubricante viejo del aceite del motor diesel y luego rellenar con nuevo.

3-2.3 Retire el tapón de goma en la tapa del motor diesel y agregue 2 ml de lubricante en el cilindro, y finalmente coloque el tapón en su lugar original.

3-2.4 Mantenimiento de la posición inicial

(1) Arranque manual

Presione la manija de reducción de presión (posición sin compresión), tire de la manija de retroceso 2 o 3 veces. (No arranque el motor diésel).

(2) Arranque eléctrico

Cuando la manija de arranque esté en la posición sin compresión, opere el motor diesel durante 2 a 3 segundos. Cuando el interruptor esté en la posición de arranque, no arranque el motor diésel.

3-2.5 Saque la manija reductora de presión y tire lentamente del arrancador

Cuando sientas la solidez, deja de tirar. (En este momento, las válvulas de admisión y drenaje están cerradas, lo cual es adecuado para evitar la oxidación).

3-2.6 Límpielo y guárdelo en un lugar seco.

Capítulo 4 Mantenimiento y reparación del generador.

4-1 Mantenimiento y solución

	Causa	Recurso
El motor diesel no puede arrancar.	El gasóleo no es suficiente.	Agregar combustible
	El interruptor no está en la posición "ON".	Gírelo a la posición "ON"
	La bomba de alta presión y la boquilla de aceite no pueden inyectar aceite o la cantidad de aceite no es suficiente.	Retire la boquilla de aceite y repárela en la mesa de pruebas.
	La palanca de control de velocidad no está en la posición "RUN".	Coloque el nivel de control en la posición "RUN"
	Comprobar el nivel de lubricante	El nivel de aceite especificado debe estar entre el nivel superior "H" y el nivel inferior "L".
	La velocidad y la fuerza para tirar del arrancador de retroceso no son suficientes.	Arranque el motor diésel de acuerdo con los requisitos del procedimiento operativo de arranque.
	La boquilla de aceite está sucia.	Limpiar la boquilla de aceite
	La batería no tiene electricidad.	Cárgalo o reemplázalo por uno nuevo.
El generador no puede generar	El interruptor principal no está cerrado	Coloque el interruptor principal en la posición "ON".
	El contacto del enchufe no es bueno.	Ajuste las patas del casquillo.

4-2 Pregunta y problema

Si tiene alguna pregunta o problema cuando se encuentre en su operación, comuníquese con nuestra empresa o nuestro distribuidor y proporcione la siguiente información:

- (1) El tipo de grupo electrógeno diésel, el n° y tipo de motor diésel y el n° y tipo de generador.
- (2) Estado Qué problema se presentó durante la operación y explique a qué velocidad se opera.
- (3) Tiempo de operación
- (4) La otra condición detallada, por ejemplo, cuándo ocurrió el problema y con qué frecuencia, etc.



www.vanBeek.cl