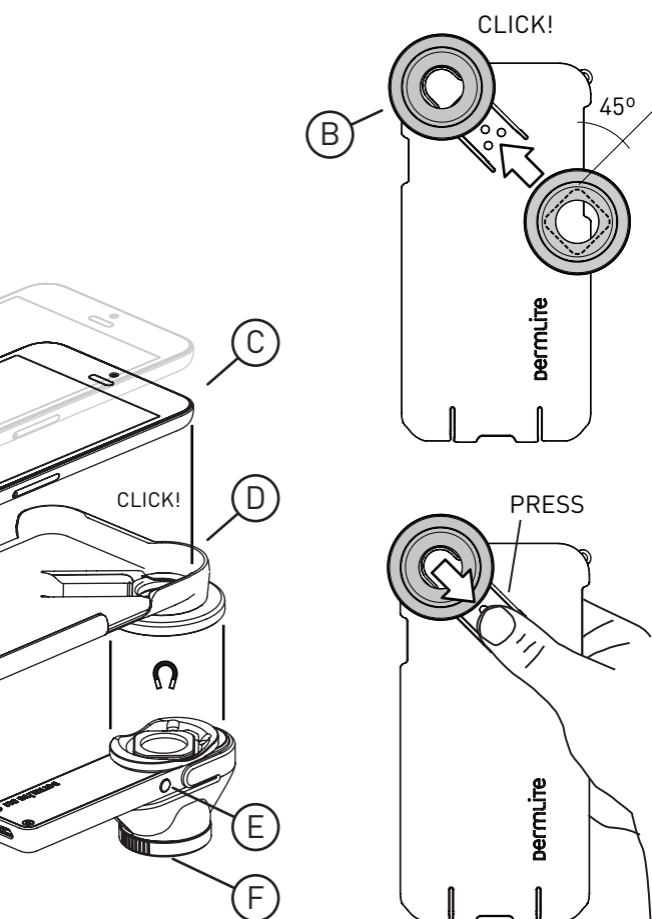


dermlite® DL1 basic



Instructions

CAUTION: Prior to using the DermLite DL1, read these instructions and keep them in a safe place for future reference.

CAUTION: If you have an immediate medical concern, please seek professional medical care right away.

CAUTION: The DermLite DL1 is designed for external examination only.

WARNING: This product contains a magnet (A). Do not use in proximity of pacemakers or other magnetically sensitive devices or items.

CAUTION: Your DL1 uses a unique lithium-polymer battery, which can only be purchased from 3Gen or from an authorized 3Gen dealer. Do not under ANY circumstances use another battery other than the one designed for this unit. Doing so could result in damage to the unit.

Intended Use

Attached to a smartphone or tablet (mobile device), DL1 basic is designed for magnified photography of skin lesions. While the built-in functionality of a mobile device may be used to capture and forward photos to a medical professional for evaluation, the use of a "DermLite" app is recommended.

Directions for Use

CAUTION: Do not look directly into the bright LED light. Patients must close their eyes during facial examinations.

IMPORTANT: Before initial use, please charge your DL1 for a minimum of 2 hours.

Charging

Prior to using the DL1, connect the wider connector of the provided USB cable to a powered USB port (e.g. of a laptop, desktop computer, or Apple charger) and the other end to the DL1's Micro USB port. The charging indicator (A) will illuminate red to indicate that the DL1 is being charged. When the DL1 is fully charged, the indicator turns green and the device will allow up to an hour of continuous operation, or enough power for imaging approximately 60 lesions at 60 seconds per examination. If less than 25% battery life remains, the indicator turns red.

After 500-1,000 charges, the battery's capacity will diminish and the battery may need to be replaced by an authorized 3Gen service provider. Contact 3Gen to arrange for service.

Using your DL1 basic

If not already installed, slide the magnetic ring (B) onto the mobile device case (D) until it snaps into place, then snap your mobile device into the case (D). Push the power button (E) at the right side of

the unit to activate the light and place the DL1 with its glass faceplate (F) directly onto the skin. Use your mobile device's camera function or any available camera app (including any "DermLite" brand app) to take a photo. To turn off your DL1, simply push the power button or wait until it turns off automatically after 2 minutes.

Troubleshooting

Please check our website (www.dermlite.com) for the most current troubleshooting information. If your DermLite requires servicing, please go to the "Service & Support" pages at www.dermlite.com, where you can complete a "Repair Request" form. Or, contact your local 3Gen dealer.

No Light

Fully recharge the battery and check again. If the condition persists, your DermLite may require servicing.

LED Fails

The LEDs used in your DermLite are designed to last over 100,000 hours. If any one of the LEDs fails, your DermLite requires servicing.

Mechanical Malfunction

Please contact 3Gen to arrange for service.

Care and Maintenance

Your DL1 is designed for trouble-free operation. There are no adjustments to be made nor is any special servicing required. NEVER attempt to open or modify the device for any reason.

Cleaning and Disinfection

The exterior of your DermLite may be cleaned or disinfected by wiping it with Isopropyl alcohol (70% vol.). Do not use alcohol or disinfectants in the optical areas of the unit. Do not use abrasive material on any part of the equipment or immerse the device in liquid. Do not autoclave.

Cleaning the Lens and the Polarizers

The lens and the polarizing filters should be treated as high quality photographic equipment and should be cleaned with standard lens cleaning equipment and protected from harmful chemicals.

DermLite DL1 components include:

Four 3mm white LEDs, three-element lens, cross-polarized spacer, glass faceplate with 10mm scale, lithium-polymer battery, USB to Micro-USB cable, mobile device snap case.

Warranty

5 years for parts and labor.

Serial number and company information are embedded inside the unit.

Vejledninger

ADVARSEL: Før DermLite DL1 tages i anvendelse, skal disse instruktioner læses, og de skal opbevares på et sikkert sted til fremtidig brug.

ADVARSEL: Hvis du har en umiddelbar medicinsk bekymring, skal du straks søge lægehjælp.

ADVARSEL: DermLite DL1 er kun designet til udvendig undersøgelse.

ADVARSEL: Dette produkt indeholder en magnet (A). Må ikke bruges i nærheden af pacemakere eller andre enheder eller emner, der er følsomme over for magneter.

ADVARSEL: Din DL1 bruger et unikt lithium-polymer batteri, som kun kan købes fra 3Gen eller en autoriseret 3Gen-forhandler. Brug under INGEN omstændigheder et andet batteri end det, der er designet til denne enhed. At gøre det kan forårsage skade på enheden.

Anvendelsesformål

DL1, der fastgøres til en smartphone eller tablet (mobilenhed), er designet til forstørret fotografering af hudlæsioner. Selv om de indbyggede funktioner i en mobilenhed kan bruges til at tage og videresende fotos til en læge til vurdering, anbefales anvendelse af en "DermLite" app.

Brugsvejledning

ADVARSEL: Se ikke direkte ind i det skinnende LED-lys. Patienterne skal lukke deres øjne under ansigtsundersøgelser.

VIGTIGT: Før første anvendelse skal din DL1 oplades i minimum 2 timer.

Opladning

Før ibrugtagning af DL1, tilsluttes det brede forbindelsesstykke af det medfølgende USB-kabel til en strømførende USB-port (f.eks. i en laptop, stationær computer eller Apple-oplader) og den anden ende til DL1's mikro-USB-port. Ladeindikatoren (A) lyser rødt for at angive, at DL1 er under opladning. Når DL1 er fuldt opladet, bliver indikatoren grøn, og enheden kan kontinuerligt anvendes i op til en time, eller der er tilstrækkelig strøm til at tage billeder af cirka 60 læsioner på 60 sekunder pr. undersøgelse. Hvis der er under 25 % batterilevetid tilbage, bliver indikatoren rød.

Efter 500-1.000 opladninger vil batteriets kapacitet blive mindre, og batteriet skal måske udskiftes af en autoriseret 3Gen serviceleverandør. Kontakt 3Gen for at aftale service.

Brug af din DL1 basic

Hvis den ikke allerede er monteret, skydes den magnetiske ring (B) ind foran enhedens kamera, indtil den klikker på plads, klik derefter din mobilenhed (C) ind i den medfølgende telefon- eller tablet-kasse (D). Brug kontakten (E) på højre side af enheden til at aktivere

lyset, og placer DL1-enheden med glasfrontpladen (F) direkte på huden. Brug din mobilenheds kamerafunktion eller en eventuel kamera-app (herunder alle apps af mærket "DermLite") til at tage et foto. Sluk for DL1 ved hjælp af tænd/sluk-kontakten, eller vent til den automatisk slukker efter 2 minutter.

Fejlfinding

Se vores hjemmeside (www.dermlite.com) for de mest aktuelle fejlfindingsoplysninger. Hvis din DermLite behøver service, bedes du gå til siderne "Service & Support" på www.dermlite.com, hvor du kan udfylde formularen "Reparationsanmodning". Eller du kan kontakte din lokale 3Gen forhandler.

Intet lys

Genoplad batteriet og tjek igen. Hvis det ikke løser problemet, kan der være behov for service af din DermLite.

LED virker ikke

LED'erne, der anvendes i din DermLite, er designet til at lyse i over 100.000 timer. Hvis en af LED'erne ikke virker, kræver din DermLite service.

Mekanisk fejlfunktion

Kontakt 3Gen for at aftale service.

Pleje og vedligeholdelse

Din DL1 er designet til problemfri drift. Der skal ikke udføres justeringer, og der kræves heller ikke speciel service. Prøv ALDRIG at åbne enheden, uanset årsag.

Rengøring og desinfektion

Ydersiden af din DermLite kan rengøres eller desinficeres ved at tørre den af med isopropylalkohol (70% vol.). Der må ikke bruges alkohol eller desinficeringsmidler på enhedens optiske dele. Brug ikke slibende materialer på nogen del af udstyret, og dyp ikke apparatet i væske. Må ikke autoklaveres.

Rengøring af linsen og polarisatorer.

Linsen og de polariserende filtre skal behandles som fotoudstyr af høj kvalitet, og skal rengøres med almindeligt linserengøringsudstyr og beskyttes mod skadelige kemikalier.

DermLite DL1 omfatter følgende komponenter:

Fire 3 mm hvide LED'er, tre-element linse, krydspolariseret afstandsstykke, glasfrontplade med 10 mm skala, lithium-polymer batteri, USB til mikro-USB-kabel, mobilenhedsklikkasse.

Garanti

5 år for dele og udførelse.

Serienummer og firmaoplysninger er indgraveret inden i enheden.

Bedienungsanleitung

VORSICHT: Lesen Sie vor dem Gebrauch des DermLite DL1 diese Anleitung und bewahren Sie sie zum Nachschlagen in der Zukunft an einem sicheren Ort auf.

VORSICHT: Wenn Sie medizinische Bedenken haben, holen Sie bitte sofort medizinischen Rat von einem Experten ein.

VORSICHT: Der DermLite DL1 ist nur für die externe Untersuchung vorgesehen.

WARNUNG: Dieses Produkt enthält einen Magneten (A). Verwenden Sie es nicht in der Nähe von Herzschrittmachern oder anderen magnetempfindlichen Geräten und Gegenständen.

VORSICHT: Ihr DL1 verwendet eine speziellen Lithium-Polymer-Akku, der nur bei 3Gen oder über einen 3Gen-Vertragshändler erhältlich ist. Verwenden Sie unter KEINEN Umständen einen anderen Akku als den, der für dieses Gerät vorgesehenen ist. Andernfalls kann zu Schäden am Gerät kommen.

Anwendungszweck

Der DL1 wird an ein Smartphone oder Tablet (mobiles Gerät) angeschlossen, um so vergrößerte Fotografie von Hautläsionen zu erstellen. Obwohl die in einem mobilen Gerät integrierte Funktion zum Aufnehmen und Weiterleiten von Fotos an einen Arzt verwendet werden kann, wird der Gebrauch einer „DermLite“-App empfohlen.

Gebrauchsanleitung

VORSICHT: Sehen Sie nicht direkt in das helle LED-Licht. Patienten müssen während einer Untersuchung ihres Gesichts die Augen schließen.

WICHTIG: Bitte laden Sie Ihren DL1 vor dem ersten Gebrauch mindestens 2 Stunden lang auf.

Aufladen

Verbinden Sie vor dem Gebrauch des DL1 den breiteren Stecker des beiliegenden USB-Kabels mit einen Strom führenden USB-Anschluss (z. B. eines Laptops, Desktop-Rechners oder Apple-Ladegeräts) und das andere Ende mit dem Micro-USB-Anschluss des DL1. Die Ladeanzeige (A) leuchtet rot und zeigt an, dass der DL1 geladen wird. Wenn der DL1 voll aufgeladen ist, wechselt die Anzeige zu grün und das Gerät kann für bis zu eine Stunde durchgehenden verwendet werden bzw. verfügt über ausreichend viel Energie zur Aufnahme von etwa 60 Läsionen mit je 60 Sekunden pro Untersuchung. Bei weniger als 25 % Akkuladung leuchtet die Anzeige rot.

Nach 500-1.000 Ladevorgängen schwindet die Kapazität des Akkus und er sollte von einem autorisierten 3Gen-Serviceanbieter ausgetauscht werden. Wenden Sie sich an 3Gen, um einen Termin für den Austausch zu vereinbaren.

Gebrauch Ihres DL1 Basic

Falls noch nicht installiert, schieben Sie den magnetischen Ring (B) vor die Kamera Ihres Gerätes, bis er einrastet. Rasten Sie dann Ihr mobiles Gerät (C) in die beiliegende Telefon- oder Tablet-Halterung (D). Drücken Sie den An-/Aus-Schalter (E) an der rechten Seite des Gerätes, um das Licht einzuschalten, und platzieren Sie den DL1 mit seiner gläsernen Abdeckung (F) direkt auf der Haut. Benutzen

Sie die Kamerafunktion Ihres mobilen Gerätes oder jede verfügbare Kamera-App (einschließlich jeder App der Marke „DermLite“), um ein Foto zu machen. Zum Abschalten Ihres DL1 drücken Sie einfach wieder ein An-/Aus-Schalter oder warten Sie, bis sich das Gerät nach 2 Minuten automatisch abschaltet.

Fehlerbehebung

Bitte besuchen Sie unseren Internetauftritt (www.dermlite.com) für die aktuellsten Informationen zur Fehlerbehebung. Wenn Ihr DermLite einer Wartung bedarf, dann besuchen Sie bitte zu die Seiten „Service & Support“ auf www.dermlite.com, wo Sie ein „Reparaturanfrage“-Formular ausfüllen können. Oder wenden Sie sich einfach direkt an Ihren 3Gen-Händler vor Ort.

Kein Licht

Laden Sie den Akku komplett auf und starten Sie einen neuen Versuch. Wenn das Problem weiterhin besteht, dann könnte eine Wartung Ihres DermLite erforderlich sein.

Eine LED funktioniert nicht

Die in Ihrem DermLite verwendeten LEDs haben eine Lebensdauer von über 100.000 Stunden. Wenn eine der LEDs nicht mehr funktioniert, dann ist eine Wartung Ihres DermLite erforderlich.

Mechanische Fehlfunktion

Bitte wenden Sie sich an 3Gen, um einen Wartungstermin zu vereinbaren.

Pflege und Wartung

Ihr DL1 ist für einen fehlerfreien Betrieb konzipiert. Es sind weder Anpassungen vorzunehmen noch besondere Wartungsvorgänge erforderlich. Versuchen Sie NIEMALS das Gerät aus irgendeinem Grund zu öffnen oder umzubauen.

Reinigung und Desinfektion

Das Gehäuse Ihres DermLite kann mit Isopropyl-Alkohol (70 % Vol.) gereinigt oder desinfiziert werden. Verwenden Sie keinen Alkohol oder Desinfektionsmittel an den optischen Bereichen des Gerätes. Verwenden Sie an keinem Bereich des Gerätes Scheuermittel und tauchen Sie das Gerät nicht in Flüssigkeit. Das Gerät darf nicht autoklaviert werden.

Reinigung der Linse und des Polarisators

Die Linse und die Polarisationsfilter müssen wie hochwertige fotografische Instrumente behandelt und dürfen nur mit Standard-Linsenreiniger gereinigt werden. Es dürfen keine schädlichen Chemikalien zur Reinigung verwendet werden.

Lieferumfang des DermLite DL1:

Vier weiße 3 mm LEDs, eine dreiteilige Linse, ein kreuzpolarisierter Abstandhalter, eine gläserne Abdeckplatte mit 10 mm-Skala, ein Lithium-Polymer-Akku, ein USB-zu-Micro-USB Kabel und eine Einrasthalterung für mobile Geräte.

Garantie

5 Jahre auf Material und Arbeitsstunden.

Die Seriennummer und Firmenangaben befinden sich auf der Innenseite des Gerätes.

Instructies

LET OP: Lees voordat u de DermLite DL1 in gebruik neemt deze instructies door en bewaar deze op een veilige plaats zodat u deze later nog eens door kunt lezen.

LET OP: Als u acute medische klachten hebt, neem dan onmiddellijk contact op met een arts.

LET OP: De DermLite DL1 is uitsluitend ontworpen voor uitwendig onderzoek.

WAARSCHUWING: Dit apparaat bevat een magneet (A). Niet gebruiken in de nabijheid van pacemakers of andere apparaten die gevoelig zijn voor magneten.

LET OP: Uw DL1 maakt gebruik van een unieke lithium-polymeer accu die alleen bij 3Gen of bij een officiële 3Gen vertegenwoordiger gekocht kan worden. Gebruik **NOOIT** een accu die niet speciaal voor dit apparaat ontworpen is. Als u dit wel doet kan het apparaat beschadigd raken.

Gebruik

Gekoppeld aan een smartphone of tablet (mobiel toestel) is de DL1 basic ontworpen voor het maken van uitvergroete foto's van huidlaesies. Hoewel de ingebouwde functionaliteit van een mobiel toestel gebruikt kan worden voor het maken en versturen van foto's, wordt het gebruik van de "DermLite" app aanbevolen als u foto's ter beoordeling opstuurt aan een arts.

Gebruiksaanwijzing

LET OP: Kijk nooit direct in het heldere LED licht. Patiënten dienen tijdens onderzoek van het gezicht hun ogen te sluiten.

BELANGRIJK: Voordat de DL1 voor de eerste keer gebruikt wordt, moet het apparaat minimaal 2 uur opgeladen worden.

Opladen

Voordat u de DL1 gebruikt sluit u de brede stekker van de meegeleverde USB-kabel aan op een van voeding voorziene USB-poort (bijv. van een laptop, desktopcomputer of een Apple-oplader) en het andere uiteinde aan de micro USB-poort van de DL1. Het oplaadlampje (A) brandt rood om aan te geven dat de DL1 opgeladen wordt. Als de DL1 volledig opgeladen is wordt het lampje groen en kan het apparaat een uur lang continu gebruikt worden, of er kunnen 60 laesies gedurende 60 seconden per laesie mee bestudeerd worden. Als de accu minder dan 25% geladen is wordt het lampje rood.

Na 500-1000 maal opladen wordt het vermogen van de accu minder en moet deze mogelijk vervangen worden door een officiële 3Gen-serviceverlener. Neem contact op met 3Gen voor onderhoud.

Hoe gebruikt u de DL1

Als deze nog niet op zijn plaats zit schuift u de magnetische ring (B) voor de camera van uw apparaat tot hij met een klik goed op zijn plek zit. Daarna klikt u uw mobiele toestel (C) vast in de meegeleverde telefoon- of tablethouder (D). Druk op de aan-/uitknop (E) aan de rechterkant van het toestel om het licht in te schakelen en plaats de DL1 met de glazen

frontplaat (F) rechtstreeks op de huid. Gebruik de camera-functie van uw mobiele toestel of een andere beschikbare camera app (waaronder ook onze merkeigen "DermLite" app) om een foto te maken. Om de DL1 af te sluiten drukt u op de aan-/uitknop of wacht u tot het apparaat na 2 minuten automatisch afsluit .

Problemen oplossen

Raadpleeg onze website (www.dermlite.com) voor informatie over de meest voorkomende problemen. Ga voor onderhoud van de DermLite naar de "Service & Support" (Service en ondersteuning) pagina op www.dermlite.com, waar u een "Repair Request" formulier (verzoek tot reparatie) in kunt vullen, of neem contact op met uw plaatselijke 3Gen-vertegenwoordiger.

Geen licht

Laad de accu volledig op en controleer het licht opnieuw. Als het probleem niet is opgelost heeft de DermLite wellicht onderhoud nodig.

LED doet het niet

De LEDs in uw DermLite hebben een levensduur van meer dan 100.000 uur. Als één van de LEDs het niet meer doet heeft het apparaat onderhoud nodig.

Mechanische storing

Neem contact op met 3Gen voor onderhoud.

Verzorging en onderhoud

De DL1 is ontworpen om probleemloos te werken. Er hoeft niets ingesteld te worden en er is geen speciaal onderhoud nodig. Probeer NOOIT, om wat voor reden dan ook, het apparaat te openen.

Reiniging en desinfectie

De buitenkant van de DermLite kan worden gereinigd of gedesinfecteerd door deze met isopropyl alcohol (70% vol.) schoon te vegen. Gebruik geen alcohol of desinfectiemiddelen voor de optische onderdelen van het apparaat. Gebruik geen schuurmiddelen en dompel het apparaat niet onder in vloeistof. Gebruik geen autoclaaf.

De lens en polarisatoren reinigen

De lens en de polarisatiefilters moeten als hoogwaardige fotoapparatuur behandeld worden en gereinigd worden met standaard lensreinigingsmiddelen en beschermd worden tegen schadelijke chemicaliën.

De DermLite DL1-componenten omvatten:

Vier 3 mm witte LEDs, een drie-elementen lens, een kruis gepolariseerde spacereenheid, een glazen frontplaat met 10 mm schaal, een lithium-polymeeraccu, een USB naar Micro-USB kabel en een klikbehuizing voor een mobiel toestel.

Garantie

5 jaar op onderdelen en arbeid.

Het serienummer en de bedrijfsinformatie vindt u aan de binnenkant van het apparaat.

Instrucciones

PRECAUCIÓN: Lea estas instrucciones antes de utilizar el DermLite DL1 y consérvelas en un lugar seguro para poder consultarlas en el futuro.

PRECAUCIÓN: Por favor, solicite ayuda profesional de inmediato en caso de que le surja cualquier preocupación de naturaleza médica.

PRECAUCIÓN: El DermLite DL1 ha sido diseñado solamente para realizar exámenes externos.

ADVERTENCIA: Este producto contiene un imán (A). No lo utilice cerca de marcapasos u otros dispositivos sensibles a los campos magnéticos.

PRECAUCIÓN: El DL1 utiliza una batería de polímeros de litio exclusiva que solamente puede ser suministrada por 3Gen o por uno de sus distribuidores autorizados. No utilice bajo ninguna circunstancia otro tipo de batería diferente a la diseñada para este modelo, ya que podría estropearse el aparato.

Uso previsto

El diseño del DL1 basic permite acoplarlo a un teléfono inteligente o tableta y poder capturar fotografías ampliadas de lesiones de piel. Aunque se pueden capturar y enviar fotografías a profesionales médicos para su evaluación mediante las funciones típicas de los dispositivos móviles, se recomienda la utilización de una de las aplicaciones "Derm-Lite" disponibles.

Instrucciones de uso

PRECAUCIÓN: No mire directamente a la luz LED. Los pacientes deben cerrar los ojos durante los exámenes faciales.

IMPORTANTE: Cargue el DL como mínimo durante 2 horas antes de utilizarlo por primera vez.

Carga

Antes de utilizar el DL1, conecte el extremo más ancho del cable USB suministrado a un puerto de carga USB (ordenador portátil, ordenador de sobremesa o cargador Apple) y el otro extremo al puerto Micro-USB del DL1. El indicador de carga (A) se iluminará en color rojo para indicar que el DL1 se está cargando. Una vez que el DL1 se encuentre totalmente cargado, el indicador se volverá verde y habrá suficiente energía como para utilizar el aparato durante una hora seguida o para fotografiar 60 lesiones de 60 segundos cada una aproximadamente. El indicador se volverá rojo cuando el nivel de batería sea inferior al 25%.

La capacidad de la batería podrá disminuir tras 500-1000 ciclos de carga y necesitará ser reemplazada por un servicio técnico 3Gen autorizado. Contacte con 3Gen para concertar una reparación o una cita con su servicio técnico.

Utilización del DL1 basic

Si no estuviera ya instalado, deslice el aro magnético (B) sobre la cámara de su dispositivo hasta que quede encajado y seguidamente coloque su dispositivo (C) en la carcasa incluida (D). Pulse el botón de encendido (E) situado en el lado derecho del dispositivo para activar la luz y coloque el DL1 de forma que su frontal de cristal (F) haga contacto directo con

la piel. Utilice la función de cámara de fotos de su dispositivo móvil o cualquier otra aplicación fotográfica (incluyendo cualquiera de las aplicaciones de la marca "DermLite") para tomar una foto. Para apagar el DL1, simplemente pulse el botón de encendido o espere a que se apague automáticamente pasados 2 minutos.

Resolución de problemas

Por favor, visite nuestro sitio web (www.dermlite.com) para obtener información actualizada acerca de la resolución de problemas. Si su DermLite necesita ser reparado, visite las páginas de mantenimiento y soporte en www.dermlite.com, donde podrá tramitar una orden de reparación, o contacte con su distribuidor 3Gen local.

La luz no enciende

Recargue completamente la batería y vuelva a realizar la comprobación. Si el problema persiste, su DermLite podría necesitar una reparación.

El LED no funciona

El LED de su DermLite ha sido diseñado para tener una vida útil de más de 100.000 horas. Si alguno de los LED falla, su DermLite necesita una reparación.

Fallo mecánico

Por favor, contacte con 3Gen para concertar una reparación o una cita con su servicio técnico.

Cuidado y mantenimiento

El DL1 ha sido diseñado para ofrecer un funcionamiento simple. No se necesita realizar ajustes ni se requiere algún tipo especial de mantenimiento. NUNCA intente abrir o modificar el aparato por razón alguna.

Limpieza y desinfección

La parte exterior del DermLite puede limpiarse o desinfectarse mediante un trapo humedecido en alcohol isopropílico (70% vol.). No utilice alcohol o desinfectantes en las zonas ópticas del aparato. No utilice materiales abrasivos en ninguna de las partes del equipo ni lo sumerja en cualquier tipo de líquidos. No lo esterilice mediante autoclave.

Limpieza de la lente y de los polarizadores

La lente y los filtros polarizadores deberían tratarse como piezas de equipo fotográfico de gran calidad y deberían limpiarse con productos especiales para lentes, además de mantenerse protegidos contra productos químicos nocivos.

Componentes incluidos en el DermLite DL1:

cuatro LED blancos de 3 mm, lente de tres elementos, espaciador con polarización cruzada, frontal de cristal con escala de 10 mm, batería de polímeros de litio, cable USB a Micro-USB y carcasa para dispositivo móvil.

Garantía

5 años en piezas y mano de obra.

El número de serie y la información de la empresa se encuentran dentro del aparato.

Instructions

ATTENTION : Avant d'utiliser le DermLite DL1, prenez connaissance de ces instructions et conservez-les dans un endroit sûr en vue d'une consultation ultérieure.

ATTENTION : En cas de problème médical immédiat, consultez un professionnel de santé sans tarder.

ATTENTION : Le DermLite DL1 est uniquement conçu pour les examens externes.

AVERTISSEMENT : Ce produit est doté d'un aimant (A). Ne l'utilisez pas à proximité de pacemakers ou de tout autre appareil ou élément magnétique.

ATTENTION : Le DL1 fonctionne grâce à une batterie lithium-polymère unique que vous pouvez vous procurer auprès de 3Gen ou d'un distributeur agréé 3Gen uniquement. N'utilisez sous AUCUN prétexte une batterie autre que celle prévue pour cet appareil. Cela pourrait endommager l'appareil.

Utilisation prévue

Une fois fixé à un smartphone ou à une tablette (appareil mobile), le DL1 basique est conçu pour agrandir et prendre des photographies de lésions cutanées. Bien que les fonctions intégrées des smartphones peuvent être utilisées pour la prise et l'envoi de photos à un professionnel de santé pour examen, nous recommandons l'utilisation d'une application « DermLite ».

Instructions d'utilisation

ATTENTION : Ne regardez pas la lumière produite par les DEL directement. Les patients doivent fermer les yeux lors des examens du visage.

IMPORTANT : Avant la première utilisation, mettez le DL1 en charge durant 2 heures minimum.

Charge

Avant de charger le DL1, branchez le connecteur le plus large du câble USB fourni dans un port USB alimenté (par ex. sur un ordinateur portable, un ordinateur de bureau ou un chargeur Apple) et branchez l'autre extrémité dans le port Micro USB du DL1. Le voyant de charge (A) devient rouge pour indiquer que la charge du DL1 est en cours. Lorsque le DL1 est totalement chargé, le voyant devient vert et l'appareil pourra fonctionner en continu durant une heure, soit une charge suffisante pour la prise de photos d'environ 60 lésions en procédant à des examens de 60 secondes. Lorsque l'autonomie de la batterie atteint 25 %, le voyant devient rouge.

Après 500 à 1 000 charges, la capacité de la batterie sera moindre et il sera nécessaire de la changer auprès d'un fournisseur agréé 3Gen. Contactez 3Gen pour organiser un dépannage.

Utilisation du DL1 basic

Si cela n'est pas déjà fait, glissez l'anneau magnétique (B) devant l'appareil photo de votre appareil jusqu'à ce qu'il s'enclenche. Ensuite, placez votre appareil mobile (C) dans la coque pour téléphone ou pour tablette (D) fournie. Appuyez sur le bouton de mise en marche (E) sur le côté droit de l'appareil pour allumer les lampes et placez la face en verre (F) du DL1 directement sur la peau. Utilisez la fonction appareil photo de votre appareil mobile ou toute application appareil photo

disponible (notamment toute application de marque « DermLite ») pour prendre une photo. Pour éteindre le DL1, pressez simplement le bouton de mise en marche ou attendez qu'il s'éteigne automatiquement après 2 minutes.

Dépannage

Veillez consulter notre site internet (www.dermlite.com) pour les solutions de dépannage les plus courantes. Dans le cas où votre appareil DermLite nécessiterait des réparations, veuillez consulter les pages « Service & Support » sur le site web www.dermlite.com. Ces pages vous permettront de remplir un formulaire « Repair Request » (formulaire de demande de réparation). Ou contactez le revendeur 3Gen le plus proche de chez vous.

Pas de lumière

Chargez complètement la batterie et réessayez. Si le problème persiste, votre appareil DermLite devra peut-être être réparé.

Dysfonctionnement des DEL

Les DEL de votre appareil DermLite sont conçues pour fonctionner plus de 100 000 heures. Si l'une des DEL ne fonctionne pas correctement, votre appareil DermLite doit être réparé.

Dysfonctionnement mécanique

Veillez contacter 3Gen pour organiser un dépannage.

Entretien et maintenance

Le DL1 est conçu pour un fonctionnement sans accroc. Il ne nécessite aucun réglage ni aucun entretien spécifique. N'essayez JAMAIS d'ouvrir ou de modifier l'appareil pour quelques raisons que ce soit.

Nettoyage et désinfection

L'extérieur du DermLite peut être nettoyé ou désinfecté à l'aide d'alcool isopropylique (70 %). N'utilisez pas d'alcools ou de désinfectants sur les zones optiques de l'appareil. N'utilisez pas de matériaux abrasifs sur l'appareil et ne le plongez jamais dans un liquide. Ne passez pas l'appareil dans un autoclave.

Nettoyage de la lentille et des filtres de polarisation

La lentille et les filtres de polarisation doivent être entretenus comme des équipements de photographie de pointe et être nettoyés à l'aide de produits de nettoyage standard destinés aux lentilles. Ils ne doivent également pas être mis en contact avec des substances chimiques nocives.

Le DermLite DL1 est composé des éléments suivants : Quatre DEL blanches de 3 mm, une lentille trois éléments, un espaceur avec polarisation croisée, une face en verre avec une échelle de 10 mm, une batterie lithium-polymère, un câble USB avec connecteur Micro USB, une coque pour fixation sur appareil mobile.

Garantie

5 ans pièces et main-d'œuvre.

Le numéro de série et les informations relatives à la société sont inscrites à l'intérieur de l'appareil.

Istruzioni

ATTENZIONE: Prima di utilizzare DermLite DL1, leggere queste istruzioni e conservarle in un luogo sicuro per future consultazioni.

ATTENZIONE: Se è presente una qualche preoccupazione di natura medica, si raccomanda di rivolgersi immediatamente a un medico.

ATTENZIONE: DermLite DL1 è progettato per eseguire esclusivamente esami esterni.

AVVERTENZA: Questo prodotto contiene un magnete (A). Non utilizzare in prossimità di pacemaker o altri dispositivi o oggetti sensibili ai campi magnetici.

ATTENZIONE: DL1 utilizza una speciale batteria ai polimeri di litio unico, che può essere acquistata solo presso 3Gen o presso un rivenditore autorizzato 3Gen. In NESSUN caso si devono utilizzare batterie diverse da quella progettata appositamente per questo dispositivo. Il farlo potrebbe causare danni al dispositivo.

Utilizzo previsto

Il modello base di DL1 è progettato per ottenere immagini ingrandite di lesioni cutanee, collegandolo a smartphone o tablet (dispositivi mobili). Sebbene per acquisire le immagini e inoltrarle allo specialista per la valutazione sia possibile utilizzare le funzionalità disponibili all'interno dei dispositivi mobili, si consiglia l'uso di una app "DermLite".

Istruzioni per l'uso

ATTENZIONE: Non guardare direttamente la luce luminosa del LED. Durante gli esami del viso i pazienti devono chiudere gli occhi.

IMPORTANTE: Prima del primo utilizzo, si raccomanda di caricare DL1 per un minimo di 2 ore.

Carica

Prima di utilizzare DL1, collegare il connettore più grande del cavo USB in dotazione a una porta USB alimentata (come ad esempio quella di un computer portatile, computer desktop, o del caricabatterie Apple) e l'altra estremità alla porta USB micro del DL1. L'indicatore di carica (A) si illumina di rosso per indicare che il DL1 è in carica. Quando il DL1 è completamente carico, l'indicatore diventa verde e il dispositivo avrà un'autonomia di funzionamento fino a un'ora, equivalente all'energia sufficiente per generare immagini di circa 60 lesioni a 60 secondi per ogni esame. Quando il livello di carica della batteria scende al di sotto del 25%, l'indicatore diventa rosso.

Dopo 500-1.000 ricariche, la capacità della batteria diminuisce e potrebbe essere necessario sostituirla rivolgendosi a un rivenditore autorizzato 3Gen. Contattare 3Gen per l'assistenza.

Uso del DL1 base

Se non è già installato, far scorrere l'anello magnetico (B) di fronte alla fotocamera del dispositivo fino a quando non scatta in posizione, quindi posizionare il dispositivo mobile (C) all'interno della custodia telefono o tablet fornita (D). Premere il pulsante di alimentazione (E) sul lato destro del

dispositivo per attivare la luce e posizionare il DL1 con il vetro (F) direttamente sulla pelle. Utilizzare la funzione fotocamera del dispositivo mobile, o qualsiasi altra applicazione fotografica a disposizione (comprese le app di "DermLite" marca app), per scattare una fotografia. Per spegnere il DL1, è sufficiente premere il pulsante di alimentazione o attendere fino a che non si spegne automaticamente dopo 2 minuti.

Risoluzione dei problemi

Vi invitiamo a visitare il nostro sito web (www.dermlite.com) dove troverete indicazioni sulla risoluzione dei problemi più frequenti. Se il vostro DermLite necessita di assistenza, vi preghiamo di andare alla pagina "Assistenza" del sito www.dermlite.com, dove è disponibile un modulo da compilare per la "Richiesta di riparazione". In alternativa, contattare il rivenditore autorizzato 3Gen a voi più vicino.

Assenza di luce

Ricaricare completamente la batteria e controllare di nuovo. Se la condizione persiste, contattare il servizio assistenza.

Il LED non funziona

I LED utilizzati in DermLite sono progettati per durare oltre 100.000 ore. Se uno dei LED si guasta, il tuo DermLite richiede manutenzione.

Guasto meccanico

Si prega di contattare 3Gen per ricevere assistenza.

Cura e Manutenzione

DL1 è stato progettato per un funzionamento corretto. Non richiede regolazioni né operazioni particolari. **NON** tentate **MAI** di smontare o modificare il dispositivo per alcun motivo.

Pulizia e disinfezione

La superficie esterna di DermLite può essere pulita o disinfettata strofinando delicatamente con alcool isopropilico (70% vol.). Non usare alcool o disinfettanti sulle parti ottiche del dispositivo. Non usare materiali abrasivi su qualsiasi parte dell'apparecchiatura né immergere il dispositivo in liquidi. Non sterilizzare in autoclave.

Pulizia dell'obiettivo e dei polarizzatori

L'obiettivo e filtri di polarizzazione devono essere trattati alla stregua di macchine fotografiche di alta qualità e vanno puliti con prodotti specifici per la pulizia delle lenti e protetti da sostanze chimiche nocive.

DermLite DL1 è composto da:

Quattro LED bianchi da 3 mm, una lente a tre elementi, distanziale a polarizzazione incrociata, frontale di vetro con scala 10mm, batteria ai polimeri di litio, cavo USB / Micro-USB, sistema a scatto per dispositivo mobile.

Garanzia

5 anni per componenti e manodopera.

Il numero di serie e le informazioni sull'azienda produttrice sono indicati all'interno del dispositivo.

Instruções

ATENÇÃO: Antes de utilizar o DermLite DL1, leia estas instruções e guarde-as em local seguro para consulta posterior.

ATENÇÃO: Se tiver um problema de saúde urgente, deverá procurar aconselhamento médico imediatamente.

ATENÇÃO: O DermLite DL1 foi concebido apenas para a realização de exames externos.

AVISO: Este produto contém um imã (A). Não utilize junto de pacemakers ou de outros dispositivos ou artigos magneticamente sensíveis.

ATENÇÃO: O seu DL1 utiliza uma bateria exclusiva de lítio-polímero, que apenas pode ser comprada à 3Gen ou a um representante autorizado da 3Gen. Em NENHUMA circunstância utilize outra bateria que não seja a que foi concebida para esta unidade. Se o fizer poderá provocar danos na unidade.

Uso Previsto

Ligado a um smartphone ou tablet (dispositivo móvel), o DL1 basic foi concebido para fotografia ampliada de lesões da pele. Sempre que for possível utilizar a funcionalidade integrada de um dispositivo móvel para captar e enviar fotografias a um médico credenciado para avaliação, recomenda-se a utilização de uma aplicação do "DermLite".

Instruções de Utilização

ATENÇÃO: Não olhar diretamente para a luz brilhante do LED. Os pacientes devem fechar os olhos durante os exames faciais.

IMPORTANTE: Antes da utilização inicial deverá carregar o seu DL1 durante pelo menos 2 horas.

Carregar

Antes de usar o DL1, ligue o conector mais largo do cabo USB fornecido a uma porta USB com alimentação (por ex. de um portátil, computador de secretária ou carregador Apple) e a outra extremidade à porta Micro USB do DL1. O indicador de carregamento (A) irá acender a luz vermelha para indicar que o DL1 está a ser carregado. Quando o DL1 estiver totalmente carregado, o indicador passa a verde e o dispositivo poderá ser utilizado continuamente durante uma hora, ou terá energia suficiente para captar imagens de aproximadamente 60 lesões, a uma média de 60 segundos por exame. Se restar menos de 25% da vida da bateria, o indicador passa a vermelho.

Ao fim de 500 a 1.000 cargas, a capacidade da bateria irá diminuir e esta pode necessitar de ser substituída por um fornecedor de serviços autorizado da 3Gen. Contacte a 3Gen para agendar o serviço.

Utilizar o seu DL1 basic

Se ainda não estiver instalado, deslize o anel magnético (B) na frente da câmara do seu dispositivo até encaixar, depois encaixe o seu dispositivo móvel (C) no estojó do telemóvel ou tablet fornecido (D). Prima o botão de ligar (E) no lado esquerdo da unidade para ativar a luz e colocar o DL1 com

a sua placa de vidro (F) diretamente sobre a pele. Utilize a função de câmara do seu dispositivo ou qualquer aplicação de câmara disponível (incluindo qualquer aplicação da marca "DermLite") para tirar uma fotografia. Para desligar o seu DL1, basta premir o botão da energia ou esperar até se desligar automaticamente ao fim de 2 minutos.

Resolução de problemas

Consulte por favor o nosso sítio (www.dermlite.com) para ter acesso à mais recente informação de resolução de problemas. Se o seu DermLite necessitar de assistência, deverá consultar as páginas de "Assistência e Apoio" em www.dermlite.com, onde poderá preencher um formulário de "Pedido de Reparação". Ou contacte o seu representante da 3Gen local.

Sem Luz

Carregue completamente a bateria e verifique de novo. Se a situação se mantiver, o seu DermLite pode necessitar de assistência.

O LED Falha

Os LEDs usados no seu DermLite são concebidos para durar mais de 100.000 horas. Se algum dos LEDs falhar, o seu DermLite necessita de assistência.

Problema de Funcionamento Mecânico

Deverá contactar a 3Gen para agendar o serviço.

Cuidados e Manutenção

O seu DL1 foi concebido para funcionar sem quaisquer problemas. Não há quaisquer ajustamentos a efetuar nem é necessária qualquer assistência especial. NUNCA tente abrir ou alterar o dispositivo, qualquer que seja a razão.

Limpeza e Desinfecção

O exterior do seu DermLite pode ser limpo ou desinfetado com álcool isopropílico (70% vol.). Não utilize álcool ou desinfetantes nas zonas óticas. Não utilize material abrasivo em nenhuma parte do equipamento nem submerja o dispositivo em líquido. Não utilize o autoclave.

Limpar as Lentes e os Polarizadores

As lentes e os filtros de polarização devem ser tratados como equipamento fotográfico de alta qualidade e devem ser limpos com equipamento normal de limpeza de lentes e protegidos contra produtos químicos nocivos.

Os componentes do DermLite DL1 incluem:

Quatro LEDs brancos de 3mm, lente de três elementos, espaçador de polarização cruzada, placa de vidro com escala de 10 mm, bateria de lítio-polímero, USB para cabo Micro-USB, estojo de dispositivo móvel.

Garantia

5 anos para peças e mão-de-obra.

O número de série e a informação da empresa encontram-se embutidos no interior da unidade.

Käyttöohjeet

VAROITUS: Ennen kuin käytät DermLite DL1 -laitetta, lue läpikäymällä nämä ohjeet. Laita ne talteen turvalliseen paikkaan tulevaa tarvetta varten.

VAROITUS: Jos sinulla on kiireellinen terveyteen liittyvä ongelma, ota yhteyttä lääkäriin välittömästi.

VAROITUS: DermLite DL1 on suunniteltu vain ulkoista tutkimusta varten.

VAROITUS: Tämä tuote sisältää magneetin (A). Älä käytä sydämentahdistimen tai muiden magneettisesti herkkien laitteiden tai esineiden läheisyydessä.

VAROITUS: Omistamasi DL1 käyttää ainutlaatuista litium-polymeeriakkua, joka voidaan hankkia vain 3Gen:ltä tai valtuutetulta 3Gen-myyjältä. **MISSÄÄN** olosuhteissa ei tule käyttää muuta kuin tälle laitteelle suunniteltua akkua. Tämä saattaa vahingoittaa laitetta.

Käyttötarkoitus

DL1 basic on suunniteltu ottamaan älypuhelimeen tai taulutietokoneeseen (mobiililaitteeseen) kytkettynä suurennettuja valokuvia ihovaurioista. Kuvat voidaan tallentaa mobiililaitteeseen ja lähettää sillä ammattilaiselle arvioitavaksi Tähän tarkoitukseen suositellaan "DermLite"-sovellusta.

Käyttöohjeet

VAROITUS: Älä katso suoraan kirkkaaseen LED-valoon. Potilaiden ei pidä sulkea silmiään kasvojen tutkimuksen aikana.

TÄRKEÄÄ: Ennen välitöntä käyttöä, aseta DL1 vähintään 2 tunnin ajaksi lataukseen.

Lataus

Ennen DL1 käyttöä kytke toimitetun USB-johdon suurempi liitin virtaa toimittavaan USB-porttiin (esim. kannettavaan tietokoneeseen, pöytäkoneeseen, tai Applen laturiin) ja toinen pää DL1:n Micro USB -porttiin. Latauksen LED-merkkivalo (A) syttyy punaisena osoittaen, että DL1 on latauksessa. Kun DL1 on täysin ladattu, merkkivalo muuttuu vihreäksi, jonka jälkeen laitetta voi käyttää jopa tunnin eli sillä voi kuvata noin 60 haavaumaa; 60 sekuntia/tutkimus. Kun akun on varaustila on alle 25 %, merkkivalo muuttuu punaiseksi.

500 - 1000 latauksen jälkeen akun kapasiteetti vähenee ja on mahdollista että 3Gen-edustajan tulee vaihtaa se. Ota yhteyttä 3Gen-yhtiöön kyseistä palvelua varten.

DL1 basic -laitteen käyttö

Mikäli laitetta ei ole vielä asennettu, työnnä magneettirengas (B) laitteesi kameran eteen, kunnes se napsahtaa paikalleen. Kytke sitten mobiililaitteeseen (C) toimitettuun puhelimen tai taulutietokoneen kuoreen (D). Paina virtapainiketta (E) laitteen oikealla puolella aktivoitaksesi valon ja aseta DL1 yhdessä sen lasilevyn (F) kanssa suoraan ihoa vasten. Käytä mobiililaitteesi kameran toimintoa tai mitä tahansa saatavilla olevaa kameran sovellusta (mukaan lukien kaikki "DermLite" brändin sovellukset) ottaaksesi valokuvan. Kytkeäksesi pois päältä DL1-laitteen, paina yksinkertaisesti virtapainiketta tai

odota kunnes laite kytkeytyy pois päältä automaattisesti 2 minuutin aikajakson kuluessa.

Vianmääritys

Vieraile verkkosivuillamme (www.dermlite.com) saadaksesi kaikkein viimeisimmät vianmääritysten tiedot. Jos DermLite-laitteesi vaatii huoltoa, mene "Palvelu ja tuki" -sivustolle osoitteessa www.dermlite.com, jossa voit täydentää "Korjauspyyntö" -lomakkeen. Tai ota yhteyttä paikalliseen 3Gen-myyntiliikkeeseen.

Ei valoa

Lataa akku uudelleen täyteen ja tarkista. Mikäli kyseinen vika ei poistu, omistamasi DermLite saattaa vaatia huoltotoimenpiteen.

LED-valo ei toimi

LED-valot, joita käytetään omistamassasi DermLite-laitteessa ovat suunniteltu kestävämmän yli 100 000 tuntia käytössä. Mikäli yksikään LED-merkkivaloista on vikatilassa, omistamasi DermLite vaatii huoltotoimenpiteen.

Mekaaninen vikatila

Ota yhteyttä 3Gen-yhtiöön saadaksesi tarvittavan huollon.

Huolto ja ylläpito

Omistamasi DL1 on suunniteltu häiriövapaaseen käyttöön. Mitään mukautuksia eikä mitään erityisiä huollon toimenpiteitä ei tarvita. ÄLÄ KOSKAAN yritä avata tai mukauttaa laitetta mistään syystä.

Puhdistus ja desinfiointi

Omistamasi DermLite-laitteen ulkopintaa voidaan puhdistaa tai desinfioida pyyhkimällä sitä Isopropyylialkoholilla (70 % vol.). Älä käytä alkoholia tai desinfiointiaineita yksikön optisilla alueilla. Älä käytä hankaavia materiaaleja millään laitteen osalla tai upota laitetta nesteeseen. Älä käytä autoklaavina.

Linssin ja polarisoijien puhdistus

Linssiä ja polarisoivia suodattimia tulee kohdella korkealaa-tuisina valokuvauslaitteina ja ne tulee puhdistaa tavallisilla linssien puhdistuksen laitteilla sekä suojata harmillisilta kemikaaleilta.

DermLite DL1-laitteen osat käsittävät:

Neljä 3mm valkoista LED-valoa, 3-elementtinen linssi, ristiin-polarisoitu välike, lasinen päällyyslevy 10 mm mittasuhteella, litium-polymeeriakku, USB Mikro-USB-johdolle, ja mobiililaitteen kiinniketila.

Takuu

5 vuotta osien ja kokoonpanon osalta

Sarjanumero sekä yhtiön tiedot ovat kiinnitettyinä yksikön sisäpuolelle.

Anvisningar

WARNING: Innan användning av DermLite DL1 ska man läsa dessa instruktioner och förvara dem på en säker plats för framtida referens.

WARNING: Om man har akuta problem ska man uppsöka professionell sjukvård på en gång.

WARNING: DermLite DL1 är framtagen för endast extern undersökning.

WARNING: Denna produkt innehåller en magnet (A). Får ej användas i närheten av pacemakers eller andra magnetkänsliga enheter eller objekt.

WARNING: DL1-enheten använder ett unikt litiumpolymerbatteri som bara kan köpas från 3Gen eller från auktoriserade 3Gen-återförsäljare. Använd inte under **NÅGRA SOM HELST** omständigheter andra batterier än det som är framtaget för den här enheten. Detta kan resultera i skador på enheten.

Avsedd användning

DL1-enheten i standardutförande är framtagen för att fäst på en smartphone eller surfplatta (mobil enhet) ta förstörade bilder av hudskador. Då den mobila enhetens inbyggda funktioner kan användas för att ta bilder och skicka dem vidare till en läkare för utvärdering, så rekommenderas att "DermLite"-appen används.

Användningsinstruktioner

WARNING: Undvik att titta direkt in i den starka LED-lampan. Patienter måste blunda vid ansiktsundersökningar.

VIKTIGT: Ladda DL1-enheten minst 2 timmar innan den används för första gången.

Laddning

Innan man använder DL1-enheten måste man ansluta den bredare änden av den medföljande USB-kabeln till en strömförsedd USB-port (t.ex. på en laptop, stationär dator eller Apple-laddare) och den andra änden i DL1-enhetens Micro USB-port. Laddningsindikatorn (A) lyser då rött för att visa att DL1-enheten laddas. När DL1-enheten är fulladdad kommer indikatorn att lysa grönt och enheten är då klar för en timmes kontinuerlig användning eller för att ta bilder på ungefär 60 skador med 60 sekunder per undersökning. När mindre än 25 % av batteriet återstår kommer indikatorn lysa rött.

Efter 500 - 1 000 laddningar kommer batteriets kapacitet ha minskat och batteriet kan behöva bytas ut av en auktoriserad 3Gen-serviceleverantör. Kontakta 3Gen för att boka tid för service.

Använda DL1-enheten i standardutförande

Om den inte redan har installerats, dra den magnetiska ringen (B) framför den mobila enhetens kamera tills den hoppar på plats, sätt sedan fast den mobila enheten (C) i det medföljande höljet för telefon eller surfplatta (D). Tryck på strömbrytaren (E) på höger sida av enheten för att aktivera lampan och placera DL1-enheten med glasplanskivan (F) direkt mot huden. Använd din mobila enhets kamerafunktion

eller annan kameraapp (till exempel DermLite-appen) för att ta en bild. För att stänga av DL1-enheten trycker man på strömknappen eller väntar tills den stängs av automatiskt efter 2 minuter.

Felsökning

Gå in på vår webbplats (www.dermlite.com) för den senaste felsökningsinformationen. Om DermLite-enheten behöver servas, gå in på "Service & Support" på www.dermlite.com, där man kan fylla i ett formulär för förfrågan om reparation. Eller kontakta din lokala 3Gen-återförsäljare.

Inget ljus

Ladda batteriet fullt och försök igen. Om det fortfarande inte fungerar kan din DermLite-enhet behöva servas.

Fel på LED-lamporna

LED-lamporna som används i DermLite-enheten är utformade för att räcka i över 100 000 timmar. Om en av LED-lamporna går sönder behöver DermLite-enheten servas.

Mekaniska fel

Kontakta 3Gen för att boka tid för service.

Skötsel och underhåll

DL1-enheten är utformad för felfri användning. Inga justeringar behöver göras och ingen särskild service krävs. Försök ALDRIG under några omständigheter öppna eller modifiera enheten.

Rengöring och desinfektion

DermLite-enhetens utsida kan rengöras eller desinfekteras genom att torka av den med isopropylalkohol (70 %). Alkohol eller desinfektionsmedel får inte användas på enhetens optiska områden. Avslipande material får inte användas på någon av enhetens delar och enheten får inte nersänkas i vätska. Får inte autoklaveras.

Rengöring av linsen och polarisatorerna

Linsen och de polariserande filtrena ska hanteras som högkvalitativ fotografisk utrustning och ska rengöras med rengöringsmedel för standardlins och skyddas från skadliga kemikalier.

DermLite DL1-komponenterna innefattar:

Fyra 3 mm vita LED-lampor, lins med tre element, korspolariserad avståndsbricka, glasplanskiva med 10 mm skala, litiumpolymerbatteri, kabel för USB till Micro-USB, snäpphölje för mobil enhet.

Garanti

5 års garanti på material och tillverkning.

Serienummer och företagsinformation står inuti enheten.

REF	EN	Model Number
	DA	Modellnummer
	DE	Modellnummer
	ES	Número de modelo
	FI	Mallinnumero
	FR	Numéro de modèle
	IT	Numero del modello
	NL	Modelnummer
	PT	Número do Modelo
	SE	Modellnummer

SN	EN	Serial Number
	DA	Serienummer
	DE	Seriennummer
	ES	Número de serie
	FI	Sarjanumero
	FR	Numéro de série
	IT	Numero seriale
	NL	Serienummer
	PT	Número de Série
	SE	Serienummer



EN	Attention, consult accompanying document
DA	Opmærksomhed, konsultér medfølgende dokument
DE	Achtung, siehe Bedienungsanleitung
ES	Atención, consulte el documento adjunto
FI	Huomio: Tutustu mukana tulevaan kirjalliseen aineistoon.
FR	Attention, veuillez bien consulter le document d'accompagnement
IT	Attenzione, consultare la documentazione allegata
NL	Opgelet, raadpleeg bijbehorend document
PT	Atenção, consultar o documento anexo
SE	OBS! konsultera medföljande dokument



EN	Manufacturer
DA	Fabrikant
DE	Hersteller
ES	Fabricante
FI	Valmistaja
FR	Fabricant
IT	Produttore
NL	Fabrikant
PT	Fabricante
SE	Tillverkare



EN	Do not dispose as unsorted municipal waste
DK	Må ikke smides ud som usorteret husholdningsaffald
DE	Nicht mit dem unsortierten Hausmüll entsorgen
ES	No deseche este producto como residuos municipales sin clasificar
FI	Ei saa hävittää kaatopaikkajätteen mukana
FR	Ne pas jeter en tant que déchet municipal non trié
IT	Non smaltire insieme ai rifiuti urbani non differenziati
NL	Niet afvoeren als ongesorteerd stedelijk afval
PT	Não descartar como resíduos municipais não seleccionados.
SE	Får inte slängas i osorterade hushållssopor!



EN	EC Representative (EU Only)
DA	EF-repræsentant (kun for EU)
DE	EU-Vertreter (EU-weit)
ES	Representante EC (solo UE)
FI	EU-edustaja (vain EU:ssa)
FR	Représentant CE (seulement pour l'Union)
IT	Rappresentante CE (solo UE)
NL	EC Vertegenwoordiging (Alleen voor EU)
PT	Representante CE (apenas na UE)
SE	EC-representant (Endast EU)



M. Devices Group, Healthcare Education Centre,
The Church, Portland Street, Southport, PR8 1HU, UK.
Tel: +44 1704 544 944 | Fax: +44 1704 544 050

3Gen[®]



DermLite and 3Gen are registered trademarks of
3Gen, Inc. | 31521 Rancho Viejo Road | Suite 104
San Juan Capistrano, CA 92675 | U.S.A.

Tel. +1-949-481-6384 | Fax +1-949-240-7492

E-Mail: info@3geninc.com | www.dermlite.com

©2014 by 3Gen, Inc. | All rights reserved. | REF A DL1B-1701

Patents/Trademarks: www.dermlite.com/patents

