



Thank you for choosing smartpond[®]
BEFORE RETURNING TO LOWE'S

Contact Customer Care:
1-888-755-4497

Merci d'avoir choisi smartpond[®]
Avant de retourner à LOWE'S

Contact Les Soins de Client:
1-888-755-4497

Gracias por elegir smartpond[®]
ANTES DE DEVOLVER A LOWE'S

Contacte Atención al Cliente:
1-888-755-4497



Container Fountain Kit / Ensemble pour Fontaine en bassin / Juego de Fuente de Contenedor

Model / Modèle / Modelo #: 52256, 70777

TABLE OF CONTENTS

English	Product Info and Replacement Parts _____	1
	Warnings and Cautions _____	2-3
	Package Contents _____	4
	Preparation _____	5
	Operation Instructions _____	5-8
	Nozzle Water Patterns _____	8
	Maintenance _____	9
	Troubleshooting _____	9
Limited Warranty _____	10-11	

TABLE DES MATIÈRES

Français	Soins du client et pièces de rechange _____	12
	Avertissements et précautions _____	13-14
	Contenu de l'emballage _____	15
	Préparation _____	16
	Instructions d'utilisation _____	16-19
	Patrons d'eau des gicleurs _____	19
	Maintenance _____	20
	Dépannage _____	20
Garantie limitée _____	21-22	

TABLA DE CONTENIDO

Español

Atención al cliente y piezas de repuesto _____	23
Advertencias y precauciones _____	24-25
Contenido del paquete _____	26
Preparación _____	27
Instrucciones de funcionamiento _____	27-30
Boquilla patrones agua _____	30
Mantenimiento _____	30
Solución de problemas _____	31
Garantía limitada _____	31-32

Questions, problems, missing parts?



1-888-755-4497



customercare@smart-pond.com



Monday - Friday

1 YEAR WARRANTY

www.smart-pond.com/register

Before installing your product please write down the following information:

Model number _____

Lowe's store number ____ _ ____ _
(record the store number found on your receipt)

Date of purchase: ____/____/____

REPLACEMENT PARTS

For replacement parts, visit our website or call
Customer Care:



1-888-755-4497



www.smart-pond.com/replacement-parts



Monday - Friday

Please have the product model number

WARNINGS AND CAUTIONS

IMPORTANT SAFETY INFORMATION

Please read these instructions carefully prior to starting up the unit! The water system on which the operation of this product is based requires utmost care and maintenance, possibly also the use of chemicals, in order to prevent and keep the occurrence of micro-organisms and harmful bacteria, especially legionellae that are responsible for legionnaire's disease, under control. Non-observance of this information about correct maintenance and care can entail the spreading of harmful bacteria. Due to the fact that for decorative purposes, water nozzles distribute water in the air, water droplets containing harmful bacteria can enter your lungs and cause life-threatening diseases.

It is the responsibility of the owner of the water system and its attendant units to ensure their maintenance and care in compliance with the laws, directives and instructions laid down for this purpose. In order to avert harmful contamination, we urgently recommend the user to ensure cleaning and care of the water system and the water feature including the nozzle, and to take all necessary measures to maintain the technical units, such as pumps, tubing, connectors, under-water lighting, and nozzles to keep them in functional order in line with safety aspects. However, the maintenance and care obligation is not limited to the technical products supplied, but encompasses the entire system.

We also recommend the owner to keep records of the dates when maintenance and care was carried out, and to document all water tests made in conjunction with the water feature. The owner is solely responsible for guaranteeing the safety of the water feature. Use or maintenance of the units sold and the system are beyond GeoGlobal Partner's influence. GeoGlobal Partners can only be held liable for manufacturing faults of smartpond® units.

WARNING

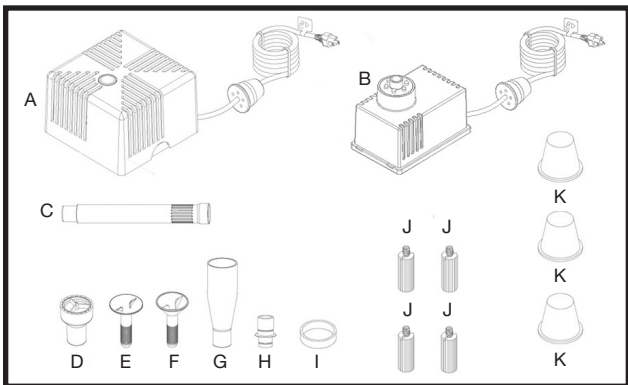
- Risk of electrical shock. This pump is supplied with a grounding conductor and grounding-type attachment plug. To reduce the risk of electric shock, be certain that it is connected only to a properly grounded, grounding-type receptacle.
- Do not exceed the voltage shown on the pump.
- Always disconnect pump from the power source before beginning any maintenance or work on the pump.
- Inspect cord for damage before installation and/or maintenance. Replace the entire pump assembly if damage is found.
- Do not remove the grounding pin from the power cord plug.
- To reduce the risk of electric shock, use only on portable, self-contained fountains no larger than 5 ft. in any dimension.
- Risk of electrical shock – This pump has not been investigated for use in swimming pools or marine areas.

CAUTION

- This pump has been evaluated for use with freshwater only.
- Use a proper power source as indicated on the pump label.
- Keep the cord away from high temperatures or other heat sources.
- Do not pump heated liquids.
- Do not let the pump run dry. Pump must be completely submerged for proper operation and cooling.
- Operate in freshwater only. Avoid heavily chlorinated water and water with high pH levels.
- Do not lift the pump by its power cord.

PACKAGE CONTENTS

Part	Description	Qty
A	Pump with Filter and Rubber Stopper (model #52256 only)	1
B	Pump with Light, Filter, and Rubber Stopper (model #70777 only)	1
C	Extension Tubes	1
D	Waterspray Nozzle	1
E	Waterbell Nozzle Insert	1
F	Trumpet Nozzle Insert	1
G	Nozzle Adapter (for Trumpet and Waterbell Inserts)	1
H	Adapter (with o-ring) (model #52256 only)	1
I	Cord Holder	1
J	Extensions	4
K	Container Stand	3



PREPARATION

Before beginning assembly or operation of product, make sure all parts are present. Compare parts with package contents list and diagram. If any part is missing or damaged, do not attempt to assemble, install or operate the product. Contact Customer Care for replacement parts.

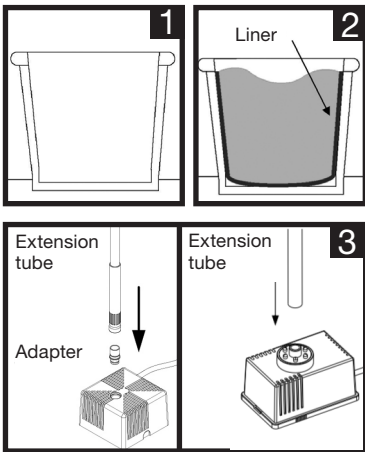
- Estimated Assembly Time: 30 minutes
- Tools required for assembly: container, plastic liner or sealant, drill, 1 1/4 in. drill bit, silicone caulk, and latex gloves.

OPERATION INSTRUCTIONS

Step 1. Choose the container for your fountain kit.

Step 2. If the container is not already watertight, use a liner or sealant. If you use a sealant, follow label directions before adding water.

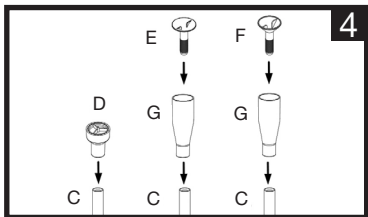
Step 3. For model #52256, connect the adapter to the pump, and connect the extension tube to the adapter outlet. For model #70777, connect the extension tube to the pump.



For model #52256

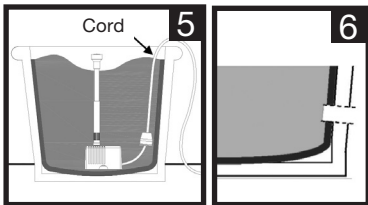
For model #70777

Step 4. Choose a fountain head for the desired water effect, and assemble to the top of the extension tube as shown.

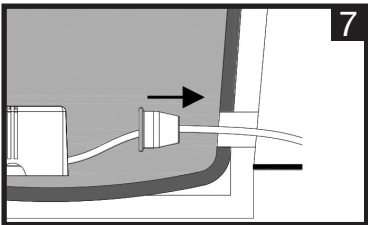


To run the cord over the side of the container, proceed to step 5. To drill a hole in the side wall of the container to run the cord through, proceed to step 6. To run the cord through the bottom of the container, skip to step 8.

Step 5. Place the assembled container fountain kit in the container, and drape the cord over the side of the container. Continue to step 11.



Step 6. If you would like to run the cord through the side of the container, select a spot on the container's wall that is the least visible for the cord exit. Drill a hole that is approximately 1 1/4 in. in diameter. NOTE: Appropriate safety equipment should be used while drilling.



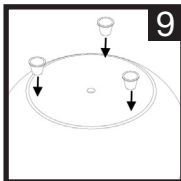
Step 7. Place the pump inside the container and run the cord through the hole. Push the rubber stopper on the cord into the hole until it seals well. Continue to step 11.

Step 8. If you would like to run the cord through the bottom of the container, widen the existing hole or create a hole approximately 1 1/4 in. in diameter.



NOTE: Appropriate safety equipment should be used while drilling.

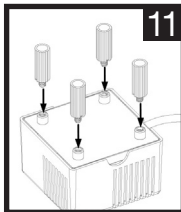
Step 9. Glue the container stands evenly across the bottom surface near the outside.



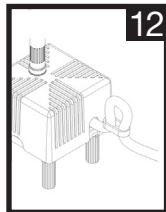
Step 10. Place the pump inside the container and run the cord through the hole. Push the rubber stopper on the cord into the hole until it seals well.



Step 11. If needed, attach the extensions to the bottom of the filter box.

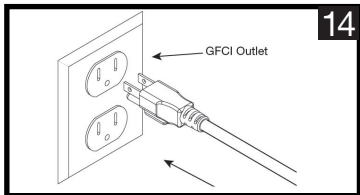
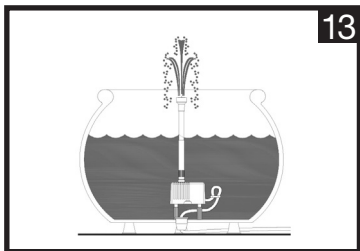


Step 12. If needed, use the cord holder to tie a loop in the cord. This will help the pump stay in place.

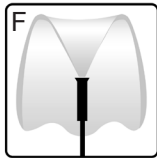
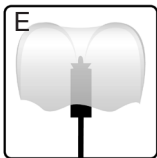
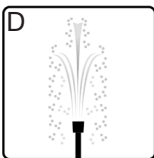


Step 13. Place the assembled container fountain kit in the container. Fill the container up to 2/3 with water.

Step 14. Connect the pump to a properly grounded electrical outlet.



NOZZLE WATER PATTERNS



D	Waterspray Nozzle
E	Waterbell Nozzle
F	Trumpet Nozzle

MAINTENANCE

- The Container Fountain Kit may require cleaning from time to time for optimal performance.
- Before cleaning, always disconnect from the power source.
- Use a soft cloth or brush and warm water to clean as you disassembly the parts.
- Reassemble all parts, and place in water before reconnecting to the power source.

TROUBLESHOOTING

IF THE PUMP FAILS TO OPERATE:

- Check to make sure the power cord is plugged in and the pump is getting power.
- Check the pump outlet and any tubing, fountains, spitters etc. for kinks or obstructions.
- Remove the inlet screen and/or front cover, and impeller cover to expose the impeller. Turn the impeller to ensure that it is not broken or jammed.

IF THE PERFORMANCE OF THE PUMP IS NOT SATISFACTORY OR THE PUMP DOES NOT FLOW EVENLY:

- Check to make sure the pump is completely submerged in water.
- Check to make sure the impeller and the impeller housing are clean.
- Adjust flow control.

For more information on product maintenance and maintenance videos, visit www.smart-pond.com/maintenance

LIMITED WARRANTY

All pumps and electrical products are warranted to the user against defective material and workmanship, under normal working conditions. This warranty period begins on the date of purchase by the original purchaser.

APPLICATION

Warranty covers only properly installed and maintained units. Any damage or modification to the cord or to the unit will terminate the warranty. Pump warranty is limited to applications pumping fresh water in a pond or fountain only. Other liquid applications or extreme temperature uses must be approved in writing by the manufacturer. Receipt and product date code are required for warranty claims.

WARRANTY CLAIM

Warranty claims must be made by calling Customer Care (at 1-888-755-4497). If the item is determined to be defective, you will be given authorization to return the defective part(s), freight pre-paid, along with proof of purchase.

DISPOSITION

The manufacturer will make a good faith effort for prompt disposition regarding all warranty claims. Returned product will be inspected to determine cause of failure before warranty is applied. Warranty does not cover any costs associated with the shipping, handling, installation or removal of products or parts subject to this warranty. For products damaged in transit, a claim should be filed with the carrier.

DISCLAIMER

Any oral statements made about the product by the seller, the manufacturer, the representatives, or any other parties do not constitute warranties, should not be relied upon by the

user, and are not part of the contract for sale. The seller's and manufacturer's only obligation, and buyer's only remedy shall be for the manufacturer to either replace and/or repair at the manufacturer's sole discretion, the product as described above. Neither seller nor the manufacturer shall be liable for injury, loss or damages for lost profits, lost sales, injury to person or property, or any other incidental or consequential loss arising from any cause whatsoever, no matter whether based upon warranty, contract, negligence or other misuse, and the buyer and user agree that no other remedy shall be available to them. Before using, the buyer and user shall determine the suitability of the product for the intended use, and assume all risk and liability whatsoever in connection therewith. The warranty and remedy described in this limited warranty is an exclusive warranty and remedy in lieu of any other warranty or remedy expressed or implied. All other warranties and remedies are hereby expressly excluded, including but not limited to any implied warranty or merchantability of fitness for any particular purpose. This warranty gives the buyer and user specific legal rights, and buyer and user may also have other rights which vary from state to state. Some states do not allow exclusion or limitations of incidental or consequential damages, so the above limitations or exclusions may not apply to you.

Questions, problèmes, pièces manquantes?



1-888-755-4497



customer@smart-pond.com



Lundi - Vendredi

GARANTIE DE 1 AN

www.smart-pond.com/register

Avant d'installer votre produit, veuillez noter les informations suivantes:

Numéro de modèle _____

Lowe's numéro de magasin (enregistrez le _____
numéro de magasin trouvé sur votre reçu)

Date d'achat : ____/____/____

PIÈCES DE RECHANGE

Pour des pièces de rechange, visitez notre site Web
ou appelez le service clientèle :



1-888-755-4497



www.smart-pond.com/replacement-parts



Lundi - Vendredi

Veuillez avoir le numéro de modèle du produit

AVERTISSEMENTS ET PRÉCAUTIONS

IMPORTANT CONSEIL DE SÉCURITÉ

Lire impérativement cette notice d'emploi attentivement avant de mettre l'appareil en service !

Le système d'eau qui est à la base de l'exploitation de ce produit, nécessite des soins et un entretien attentifs, ainsi qu'éventuellement, l'utilisation de produits chimiques pour contrôler les micro-organismes et bactéries pathogènes, en particulier les légionelles, responsables de la maladie du légionnaire. Le non-respect de ces consignes pour la maintenance et l'entretien corrects peuvent entraîner la prolifération de bactéries dangereuses pour la santé. Du fait que les ajutages projettent de l'eau dans l'air à des fins décoratives, des gouttes d'eau contenant des bactéries présentant un danger pour la santé peuvent atteindre les poumons et causer des maladies mettant la vie en péril. Il incombe au propriétaire du système d'eau et des appareils correspondants d'assumer la responsabilité de leur maintenance et de leur entretien selon les lois et les directives en vigueur ainsi que les instructions de service à disposition. Afin d'éviter des impuretés malsaines, nous conseillons instamment au propriétaire de s'occuper du nettoyage et de l'entretien du système d'eau et du jeu d'eau, y compris l'ajutage, ainsi que de prendre toutes les mesures nécessaires pour un entretien des appareils techniques tels que les pompes, les tuyaux flexibles, la tuyauterie, les raccords serrés, l'éclairage sous-marin et les ajutages, dans le respect de leur fonctionnement et de la sécurité. Le devoir de maintenance et d'entretien n'est cependant pas limité aux produits techniques livrés, mais s'étend bien plus à la totalité du système. Le propriétaire devrait également documenter tous les comptes-rendus et toutes les données concernant la maintenance et l'entretien ainsi que tous les tests effectués en relation avec le jeu d'eau. La responsabilité de la garantie de la sécurité du jeu d'eau incombe en fin de compte au propriétaire et à lui seul. GeoGlobal Partners n'a aucune influence sur l'utilisation ou la maintenance des appareils vendus et du système. GeoGlobal Partners ne peut être rendu responsable que des erreurs de fabrication des appareils smartpond®.

AVERTISSEMENT

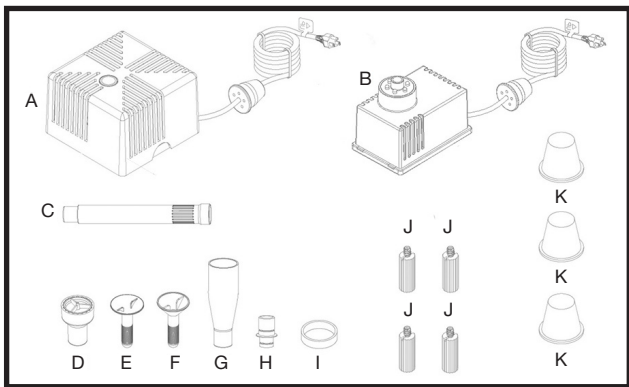
- Risque de choc électrique. Cette pompe est fournie avec un conducteur de terre et une fiche de branchement à la terre. Pour réduire le risque de choc électrique, assurez-vous qu'il est connecté uniquement à une prise avec mise à la terre, correctement mise à la terre.
- Ne pas dépasser la tension indiquée sur la pompe.
- Toujours débrancher la pompe de la source d'alimentation avant de commencer toute opération d'entretien ou de travaux sur la pompe.
- Inspectez le cordon pour voir s'il n'est pas endommagé avant une installation et/ou un entretien. Remplacez l'ensemble de la pompe si vous constatez des dommages.
- Ne pas retirer la broche de terre de la fiche du cordon d'alimentation.
- Pour réduire le risque de choc électrique, utilisez uniquement avec les fontaines portables, autonomes de pas plus de 1,5m dans n'importe quelle dimension.
- Risque de choc électrique - Cette pompe n'a pas été étudiée pour une utilisation dans des piscines ou des zones marines.

PRÉCAUTION

- L'utilisation de cette pompe a été testée seulement avec de l'eau douce.
- Utilisez une source d'alimentation appropriée, comme indiqué sur l'étiquette de la pompe.
- Gardez le câble à l'écart des températures élevées ou d'autres sources de chaleur.
- Ne pas pomper de liquides chauds.
- Ne pas laisser la pompe fonctionner à sec. La pompe doit être complètement immergée pour un fonctionnement et un refroidissement corrects.
- Utiliser en eau douce seulement. Évitez l'eau fortement chlorée et l'eau avec un pH élevé.
- Ne pas soulever la pompe par son cordon d'alimentation.

CONTENU DE L'EMBALLAGE

Pièce	Description	Qté
A	Pompe avec filtre et bouchon en caoutchouc (modèle #52256 uniquement)	1
B	Pompe avec lumière, filtre et bouchon en caoutchouc (modèle #70777 uniquement)	1
C	Tuyaux de rallonge	1
D	Pulvérisation d'eau	1
E	Insert de buse cloche	1
F	Insert de buse trompette	1
G	Adaptateur de buse (pour insert de cloche et trompette)	1
H	Adaptateur (avec joint torique) (modèle #52256 uniquement)	1
I	Support du cardon	1
J	Rallonges	4
K	Support du récipient	3



PRÉPARATION

Avant de commencer l'assemblage ou l'utilisation d'un produit, assurez-vous que toutes les pièces sont présentes. Comparez les pièces avec la liste du contenu de l'emballage et le diagramme ci-dessus. Si une pièce est manquante ou endommagée, n'essayez pas d'assembler, d'installer ou d'utiliser ce produit. Contactez le service à la clientèle pour des pièces de rechange.

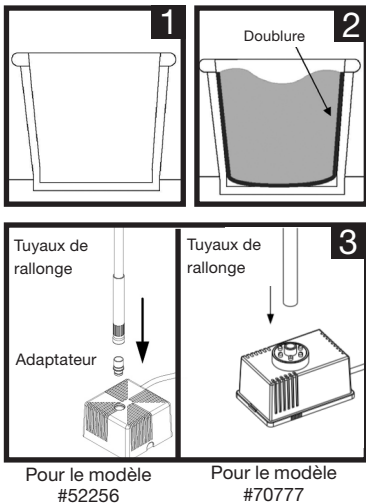
- Temps de montage estimé: 30 minutes.
- Outil Requis pour l'Assemblage : récipient, doublure en plastique ou d'étanchéité , percer , 3,2cm foret , calfeutrage en silicone , gants en latex.

INSTRUCTIONS D'UTILISATION

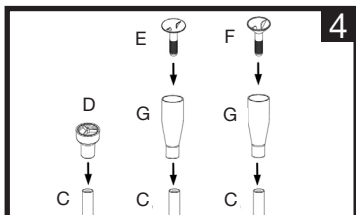
Étape 1. Choisissez un récipient pour votre kit de fontaine.

Étape 2. Si le récipient n'est pas déjà étanche, utilisez une doublure ou un produit d'étanchéité. Si vous utilisez un produit d'étanchéité, suivez les indications de l'étiquette avant d'ajouter de l'eau.

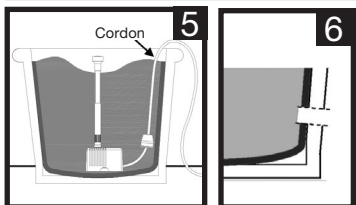
Étape 3. Pour le modèle #52256, connectez l'adaptateur à la pompe et connectez le tuyau d'extension à la prise de l'adaptateur. Pour le modèle #70777, connectez le tuyau d'extension à la pompe.



Étape 4. Choisissez une tête de fontaine pour l'effet d'eau désiré, et assemblez-le sur le haut du tuyau d'extension tel qu'illustré.

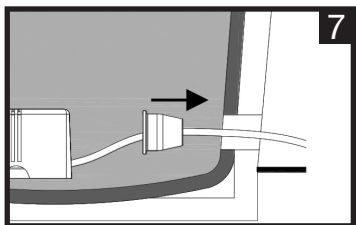


Pour faire passer le cordon sur le côté du récipient, passez à l'étape 5. Pour percer un trou dans la paroi latérale du récipient pour faire passer le cordon, passez à l'étape 6. Pour faire passer le cordon dans le bas du récipient, passez à l'étape 8.



Étape 5. Placez l'ensemble de fontaine assemblé dans le récipient et draper le cordon sur le côté du récipient. Continuez à l'étape 11.

Étape 6. Si vous souhaitez faire passer le cordon sur le côté du récipient, choisissez un point situé sur la paroi la moins visible du récipient selon l'exposition prévue pour la sortie du cordon. Percez un trou d'un diamètre de 3,2cm.



REMARQUE: Vous devez utiliser un équipement de sécurité adapté.

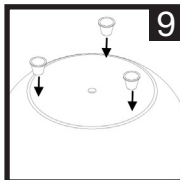
Étape 7. Placez la pompe à l'intérieur du récipient et faites passer le cordon dans le trou que vous venez de percer. Poussez le bouchon en caoutchouc sur le cordon dans le trou, jusqu'à ce qu'il s'adapte bien. Continuez à l'étape 11

Étape 8. Si vous souhaitez faire passer le cordon dans le fond du récipient, élargissez le trou existant jusqu'à environ 3,2cm de diamètre afin que le bouchon en caoutchouc pour le cordon y entre.

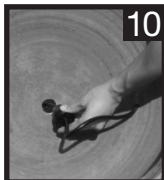
REMARQUE: Vous devez utiliser un équipement de sécurité adapté.



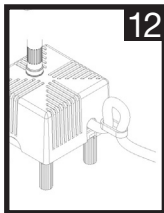
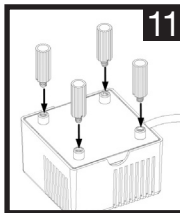
Étape 9. Espacez de manière égale les supports du récipient et collez-les au fond du récipient.



Étape 10. Placez la pompe dans le récipient et faites passer le cordon dans le trou que vous venez de percer. Poussez le bouchon en caoutchouc sur le cordon dans le trou, jusqu'à ce qu'il s'adapte bien.

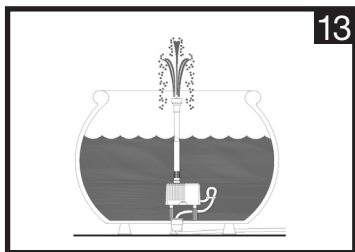


Étape 11. Si nécessaire, reliez les rallonges au bas de la boîte du filtre.

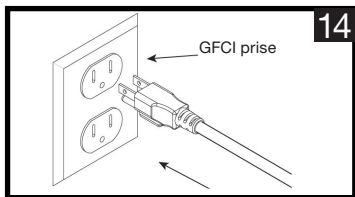


Étape 12. Si nécessaire, utilisez le support de cordon pour faire une boucle dans le cordon. Ceci contribuera à maintenir la pompe en place.

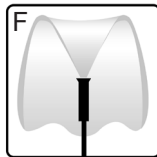
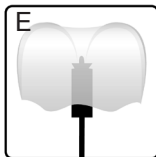
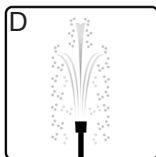
Étape 13. Placez l'ensemble de fontaine de récipient assemblé dans le récipient au 2/3 avec de l'eau.



Étape 14. Branchez la pompe à une prise électrique adaptée.



PATRONS D'EAU DES GICLEURS



D	Buse pulvérisation d'eau
E	Buse cloche
F	Buse trompette

MAINTENANCE

- Le Kit Fontaine Conteneurs peut nécessiter un nettoyage de temps en temps pour une performance optimale.
- Avant de procéder au nettoyage, débranchez toujours de la source d'alimentation.
- Utilisez un chiffon ou une brosse douce avec de l'eau chaude pour nettoyer les pièces.
- Remontez toutes les pièces et placez-les dans l'eau avant de vous reconnecter à la source d'alimentation.

DÉPANNAGE

SI LA POMPE NE FONCTIONNE PAS :

- Assurez-vous que le cordon d'alimentation est branché et que la pompe est alimentée.
- Vérifiez la présence d'obstruction ou de noeud dans la sortie de la pompe et toute la tuyauterie, les fontaines, les cracheurs, etc.
- Retirez la grille d'entrée et/ou de couvercle de la pompe et le couvercle du rotor afin d'exposer le rotor. Tournez le rotor pour vous assurer qu'il n'est pas endommagé ou coincé.

SI LE RENDEMENT DE LA POMPE N'EST PAS SATISFAISANT OU SI LA POMPE NE COULE PAS UNIFORMÉMENT :

- Assurez-vous que la pompe est complètement immergée dans l'eau.
- Assurez-vous que le rotor et le boîtier sont propres.
- Ajustez le réglage de débit.

Pour plus d'informations sur les vidéos de maintenance et de maintenance des produits, visitez www.smart-pond.com/maintenance

GARANTIE LIMITÉE

Toutes les pompes et produits électriques sont garantis à l'utilisateur contre les défauts matériels et de main d'œuvre, sous conditions normales d'utilisation. La période de garantie débute en date de l'achat par l'acheteur original.

APPLICATION

La garantie couvre seulement les unités correctement installés et entretenus. Tout cordon endommagé ou modification de l'appareil annule la garantie. La garantie de la pompe est limitée aux applications de pompage d'eau douce dans un bassin ou une fontaine seulement. D'autres applications de liquide ou des utilisations à des températures extrêmes doivent être approuvés par écrit par le fabricant. Le reçu et le code du produit sont nécessaires pour les réclamations de garantie.

RÉCLAMATION DE GARANTIE

Les réclamations de garantie doivent être faites en appelant le service à la clientèle (au 1-888-755-4497). Si l'item est jugé défectueux, vous obtiendrez l'autorisation de retourner la pièce défectueuse (s), frais de port payés, avec preuve d'achat.

DISPOSITION

Le fabricant fera un effort de bonne foi pour un règlement prompt sur toutes les réclamations de garantie. Les produits retournés seront inspectés pour déterminer la cause de la défaillance avant que l'application de la garantie. La garantie ne couvre pas les coûts liés à l'expédition, la manutention, l'installation ou le retrait de produits ou de pièces soumises à cette garantie. Pour les produits endommagés pendant le transport, une réclamation doit être déposée auprès du transporteur.

CLAUDE DE NON-RESPONSABILITÉ

Toutes déclarations orales faites au sujet du produit par le vendeur, le fabricant, les représentants, ou tout autre partie ne constituent pas des garanties, ne devraient pas être considérées par l'utilisateur, et ne font pas partie du contrat de vente. La seule obligation du vendeur et du fabricant, et le seul recours de l'acheteur doit être, pour le fabricant, soit de remplacer et / ou réparer à la discrétion seule du fabricant, le produit tel que décrit ci-dessus. Ni le vendeur ni le fabricant ne peuvent être tenus responsables pour les blessures, pertes ou dommages-intérêts pour perte de profits, perte de ventes, des blessures aux personnes ou aux biens, ou de tout autre dommage indirect ou direct résultant de quelque cause que ce soit, peu importe qu'elle soit fondée sur une garantie, un contrat, une négligence ou toute autre utilisation abusive, et l'acheteur et l'utilisateur acceptent qu'aucun autre recours n'est disponible pour eux. Avant utilisation, l'acheteur et l'utilisateur doivent déterminer l'adéquation du produit à l'usage prévu, et assumer tous les risques et toute responsabilité à cet égard. La garantie et le recours décrit dans cette garantie limitée est une garantie exclusive et des recours en lieu et place de toute autre garantie ou recours explicite ou implicite. Toutes les autres garanties et recours sont expressément exclus, y compris mais non limité à, toute garantie implicite de qualité marchande ou d'adéquation à un usage particulier. Cette garantie donne à l'acheteur et à l'utilisateur des droits juridiques spécifiques, et l'acheteur et l'utilisateur peuvent également avoir d'autres droits qui varient d'un État à l'autre. Certains États n'autorisent pas les exclusions ou limitations de dommages indirects ou consécutifs, ainsi les limitations ou exclusions ci-dessus peuvent ne pas vous concerner.

¿Preguntas, problemas, piezas que faltan?



1-888-755-4497



customer@smart-pond.com



Lunes a viernes

GARANTÍA DE 1 AÑO

www.smart-pond.com/register

Antes de instalar su producto, escriba la siguiente información:

Número de modelo _____

Lowe's número de tienda (registre _____
el número de tienda en su recibo)

Fecha de compra: ____/____/____

PIEZAS DE REEMPLAZO

Para obtener las piezas de reemplazo, visite nuestro sitio web o llame a Atención al Cliente:



1-888-755-4497



www.smart-pond.com/replacement-parts



Lunes a viernes

Por favor, tenga el número de modelo del producto

ADVERTENCIAS Y PRECAUCIONES

INDICACIÓN DE SEGURIDAD IMPORTANTE

¡Antes de poner el equipo en funcionamiento lea minuciosamente estas instrucciones!

El sistema de agua, que se toma como base para el funcionamiento de este producto, requiere un cuidado y mantenimiento minuciosos y posiblemente también el empleo de productos químicos para limitar los microorganismos y las bacterias patógenas, especialmente también las legionellas, que provocan la legionelosis. En caso de incumplimiento de esta indicación para un mantenimiento y cuidado correctos se pueden propagar las bacterias peligrosas para la salud. Dado que las toberas de agua distribuyen para fines de decoración el agua en el aire, las gotas de agua contaminadas con bacterias peligrosas para la salud puede llegar a los pulmones y provocar enfermedades que amenazan la vida. El propietario del sistema de agua y de los equipos correspondientes es responsable del mantenimiento y el cuidado de los mismos conforme a las leyes, directivas e instrucciones válidas. Para evitar suciedades peligrosas para la salud recomendamos al propietario ocuparse necesariamente de la limpieza y del cuidado del sistema de agua y de los efectos de fuente inclusive de la tobera así como tomar todas las medidas necesarias para mantener los equipos técnicos, como bombas, tubos flexibles, tubos, conectores de abrazaderas de cable, iluminación bajo agua y toberas en razón del funcionamiento y la seguridad. El deber de mantenimiento y cuidado no sólo se limita a los productos técnicos suministrados sino a todo el sistema. El propietario también debe documentar todos los protocolos y datos del mantenimiento y cuidado así como todas las pruebas de agua que se ejecutaron en relación con los efectos de fuente. Sólo el propietario es el único responsable de la seguridad de los efectos de fuente. GeoGlobal Partners no tiene ninguna influencia en el uso o el mantenimiento de los equipos vendidos y el sistema. De GeoGlobal Partners sólo se puede reclamar la responsabilidad de los errores de fabricación en los equipos de smartpond®.

ADVERTENCIA

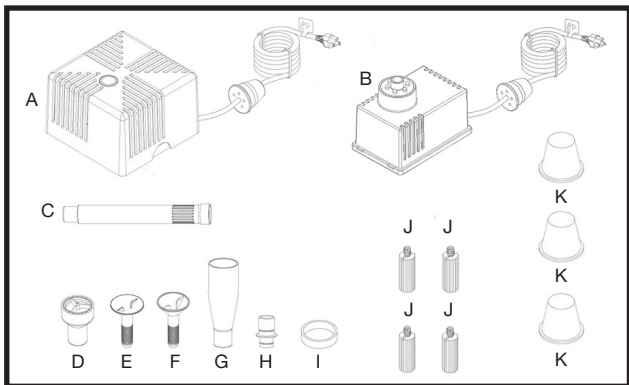
- Existe riesgo de descarga eléctrica. Esta bomba se suministra con un conductor con conexión a tierra y un enchufe con conexión a tierra. Para reducir el riesgo de descarga eléctrica, asegúrese de que la bomba esté conectada sólo a un tomacorriente que haya sido instalado correctamente y que tenga una conexión a tierra con interruptor de circuito de fallos de conexión a tierra.
- Asegúrese de que el voltaje no exceda lo especificado en la bomba.
- Siempre desconecte la bomba de la fuente de energía antes de realizar cualquier trabajo de mantenimiento.
- Antes de instalarla o de realizar trabajos de mantenimiento, controle que el cable no esté dañado. Reemplace el ensamblado completo de la bomba en caso de que esté dañada.
- No retire la clavija redonda del enchufe.
- Para reducir el riesgo de descarga eléctrica, utilice la bomba sólo en fuentes autónomas y portátiles que no midan más de 1.5m en ninguna dirección.
- Existe riesgo de descarga eléctrica: no se ha probado el uso de esta bomba en piscinas de natación ni en áreas marinas.

PRECAUCION

- Esta bomba ha sido probada para usarse con agua dulce únicamente.
- Utilice una fuente de energía adecuada, como se indica en la etiqueta de la bomba.
- No exponga el cable a altas temperaturas o a otras fuentes de calor.
- No haga funcionar la bomba con líquidos calientes.
- No deje que la bomba funcione en seco. La bomba debe estar completamente sumergida para funcionar y refrigerarse correctamente.
- Utilice sólo agua dulce. Evite utilizar agua clorada o agua con un alto nivel de pH.
- No tire del cable para levantar la bomba.

CONTENIDOS DEL PAQUETE

Pieza	Descripción	ctdad
A	Bomba con filtro y tapón de goma (modelo #52256 solamente)	1
B	Bomba con luz, filtro y tapón de goma (modelo #70777 solamente)	1
C	Tubos de extension	1
D	Boquilla de rociador de agua	1
E	Inserto de boquilla campana agua	1
F	Inserto de boquilla de trompeta	1
G	Adaptador de boquilla (para Trompeta y Campana de agua inserta)	1
H	Adaptador (con junta tórica) (modelo #52256 solamente)	1
I	Soporte para el cable	1
J	Extensiones	4
K	Soporte de contenedores	3



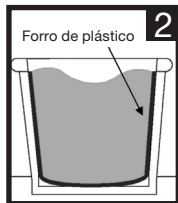
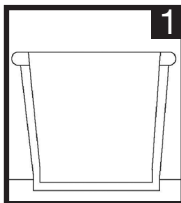
PREPARACIÓN

Antes de comenzar a ensamblar y a hacer funcionar el producto, asegúrese de que no falte ninguna pieza. Compare las piezas con la lista de contenidos del paquete y con el diagrama de arriba. Si alguna pieza falta, o si hay piezas dañadas, no intente ensamblar ni utilizar el producto. Póngase en contacto con el servicio al cliente para obtener las piezas de reemplazo.

- Tiempo calculado para el ensamblaje: 30 minutos
- Herramientas requerido para el ensamblaje: contenedor, revestimiento plastico o sellador, taladro, cabeza de taladro de 3.2cm, calafateo de silicona, guantes de látex.

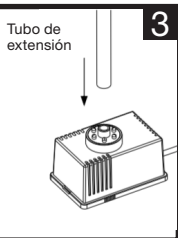
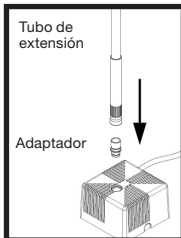
INSTRUCCIONES DE FUNCIONAMIENTO

Paso 1. Escoja un contenedor para su juego de fuente.



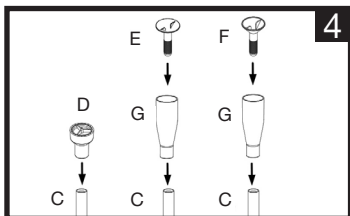
Paso 2. Si el contenedor no es hermético todavía, utilice un revestimiento o sellador. Si utiliza un sellador, siga las instrucciones de la etiqueta antes de añadir agua.

Paso 3. Para modelo #52256, conecte el adaptador a la bomba y conecte el tubo de extensión a la salida del adaptador. Para modelo #70777, conecte el tubo de extensión a la bomba.

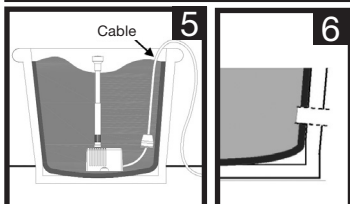


Para modelo #52256 Para modelo #70777

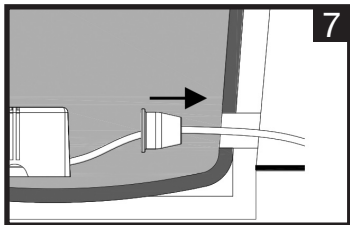
Paso 4. Elija una cabeza de fuente para el efecto de agua deseado, y ensamble a la parte superior del tubo de extensión como se muestra.



Para pasar el cable por el lado del recipiente, continúe con el paso 5. Para perforar un orificio en la pared lateral del contenedor para pasar el cable a través de él, continúe con el paso 6. Para pasar el cable a través de la parte inferior del contenedor, vaya al paso 8.



Paso 5. Coloque el kit de la fuente del contenedor ensamblado en el contenedor, y coloque el cable sobre el lado del contenedor. Continúe al paso 11.



Paso 6. Si desea que el cable pase por el lado del contenedor, seleccione un punto en la pared del recipiente que es el menos visible desde la visualización normal de la salida del cordón. Perforar un agujero en su caso 3.2cm de diámetro.

NOTA: El equipo de seguridad apropiado debe ser utilizado

Paso 7. Coloque la bomba en el interior del recipiente y coloque el cable, aunque el recién perforar agujero. Empuje el tapón de goma del cable en el agujero hasta que sella bien. Continúe al paso 11.

Paso 8. Si desea pasar el cable a través del fondo del recipiente, ampliar agujero existente hasta aproximadamente 3.2cm de diámetro para encajar el tapón de goma para el cable.

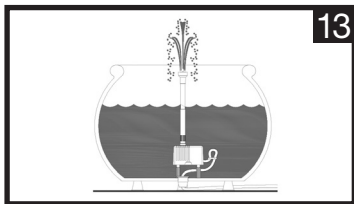
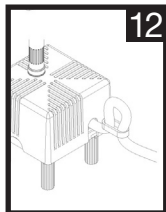
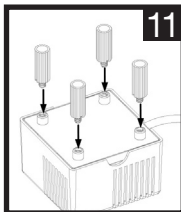
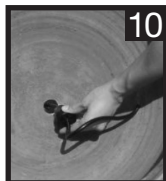
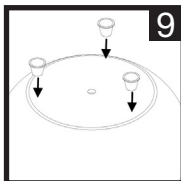
NOTA: El equipo de seguridad apropiado debe ser utilizado.

Paso 9. Espacio de manera uniforme y pegue el recipiente se coloca en la parte inferior del contenedor.

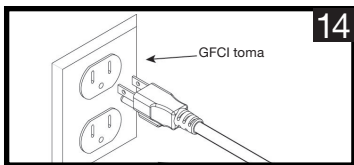
Paso 10. Coloque la bomba en el interior del recipiente y coloque el cable, aunque el recién perforar agujero. Empuje el tapón de goma del cable en el agujero hasta que sella bien.

Paso 11. Si es necesario, añada extensiones a la parte inferior de la caja del filtro.

Paso 12. Si es necesario, utilice el soporte del cable para atar un lazo en el cable. Esto ayudará a la estancia de la bomba en su lugar.

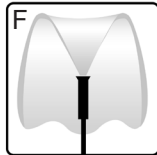
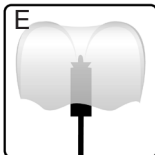
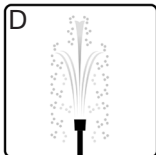


Paso 13. Coloque el kit de la fuente del contenedor ensamblado en el contenedor. Llene el contenedor hasta 2/3 con agua.



Paso 14. Conecte la bomba a una propia fuente de alimentación.

BOQUILLA PATRONES AGUA



D	Rociador de agua
E	Campana de agua
F	Trompeta

MANTENIMIENTO

- El Juego de Fuente para Contenedor puede requerir limpieza de vez en cuando para un rendimiento óptimo.
- Antes de limpiarla, siempre desconecte de la fuente de alimentación y retire la cubierta de la bomba.
- Utilice un paño suave o un cepillo y agua tibia para limpiar al desmontar las piezas.
- Vuelva a montar todas las partes y colóquelas en el agua antes de volver a conectarlas a la fuente de alimentación.

GUIA PARA LA SOLUCION DE PROBLEMAS

SI LA BOMBA NO FUNCIONA:

- Compruebe que el cable de alimentación esté enchufado y que la bomba esté recibiendo energía.
- Controle que la salida de la bomba, las tuberías, las fuentes, los surtidores de agua, etc. no estén deformados ni tengan obstrucciones.
- Extraiga la pantalla interior, la cubierta de la bomba y la caja del propulsor, a fin de poner el propulsor a la vista. Gire el propulsor y asegúrese de que no esté dañado ni contenga alguna pieza atascada.

SI EL RENDIMIENTO DE LA BOMBA NO ES SATISFACTORIO, O LA BOMBA NO FLUYE UNIFORMEMENTE:

- Asegúrese de que la bomba esté totalmente sumergida en el agua.
- Asegúrese de que el propulsor y la caja estén limpios.
- Ajuste el control de flujo.

Para obtener más información sobre los videos de mantenimiento y mantenimiento del producto, visite www.smart-pond.com/maintenance

GARANTÍA LIMITADA

Todos productos eléctricos se autorizan al usuario contra el material y la ejecución defectuosos, bajo condiciones de trabajo normales. Este período de garantía comienza la fecha de la compra del comprador original.

APLICACIÓN

Esta garantía incluye las unidades instaladas y mantenidas correctamente. Cualquier daño a la médula o la modificación de la unidad se inválida la garantía. La garantía de la bomba se limita a aplicaciones de bombeo de agua en un estanque o una fuente única. El fabricante debe aprobar por escrito todas las demás aplicaciones que utilizan otros líquidos o temperaturas extremas. El código de fecha y el recibo del producto se requiere para las reclamar la garantía.

RECLAMO DE GARANTÍA

Las reclamaciones de la garantía deben ser hechas llamando el servicio de atención al cliente (al 1-888-755-4497). Si el artículo se

determina ser defectuoso, le darán la autorización de volver las piezas defectuosas, carga pagada por adelantado, junto con prueba de compra.

MODO DE RESOLUCIÓN

El fabricante hará de buena fe todos los esfuerzos que sean necesarios para resolver de manera puntual todas las reclamaciones derivadas de la garantía. Los productos que hayan sido devueltos serán inspeccionados a fin de determinar la causa de la falla antes de que se aplique la garantía. La garantía no cubre ningún costo relacionado con la instalación o la remoción de los productos o las partes en virtud de esta garantía. En el caso de los productos que se hayan dañado durante su traslado, deberá presentarse la reclamación ante el transportista

LIMITACIÓN DE RESPONSABILIDAD

Las declaraciones orales que el vendedor, el fabricante, los representantes u otras personas realicen sobre el producto no constituyen una garantía y el usuario no deberá tomarlas como tales, ya que tampoco formarán parte del contrato de venta. La única obligación de los vendedores y de los fabricantes, y el único resarcimiento disponible para los compradores, será que el fabricante reemplace y/o repare, a discreción de éste, el producto de acuerdo con lo establecido anteriormente. Ni el vendedor ni el fabricante serán responsables de las lesiones, las pérdidas o los daños derivados de las pérdidas de ganancias o las pérdidas de ventas, de las lesiones físicas a las personas o los daños a la propiedad, o de los daños imprevistos o derivados provenientes de la causa que sea, independientemente de que se basen en una garantía, un derecho contractual, una negligencia u otro uso indebido. Asimismo, el comprador y el usuario aceptan que no podrán reclamar ningún otro resarcimiento. Antes de utilizar el producto, el comprador y el usuario determinarán la aptitud del producto para el uso deseado, y asumirán todos los riesgos y las responsabilidades relacionadas con dicho uso. La garantía y el resarcimiento descritos en esta garantía limitada representan la garantía y el resarcimiento exclusivos que reemplazan a toda otra garantía o todo otro resarcimiento expreso o implícito. Por medio de la presente garantía quedan excluidos de manera expresa todas las demás garantías y todos los demás resarcimientos, incluso las garantías implícitas de aptitud y comerciabilidad para un uso determinado. Esta garantía proporciona al comprador y al usuario derechos legales específicos. Además, el comprador y el usuario pueden tener otros derechos que varían según cada estado. Algunos estados no permiten la exclusión o la limitación de los daños imprevistos o derivados, por lo tanto, es posible que las limitaciones o las exclusiones antes mencionadas no se apliquen.

Show us your ponds and projects!

Share with us



Use #smartpondProject for a chance to be featured
by smartpond

smartpond[®]

Need help? Call Customer Care at 1-888-755-4497 (US)
or visit www.smart-pond.com