



Frühling

Mär Apr Mai

Düngen – Ich brauche 2 Mal pro Jahr Dünger. Gib mir im April einmal eine Portion Langzeitdünger (Mengenangabe auf der Verpackung beachten). Das zweite Mal düngen wir dann erst im Sommer.

Falls der April schon vorbei ist und ich erst jetzt bei dir eingezogen bin, kannst du abwarten und mich dann ganz normal erst im Juni düngen.

Schneiden – Schneide mich im Frühling (ca. März-April) zurück, bevor ich neu austreibe. Wenn du mich mehrere Jahre lang nicht schneidest, bilde ich weniger Blüten.

Nimm dir einen Trieb und schneide von diesem einen Drittel ab. Wenn der Trieb 90 cm lang ist, würdest du also 30 cm abschneiden und 60 cm stehen lassen. Das wiederholst du bei allen langen Trieben.

Du kannst mich auch nach Lust und Laune in Form schneiden und aus mir bspw. eine Kugel formen. Dabei ist grundsätzlich egal, wie viele Blätter du mir abschneidest. Ich bin sehr robust.



Sommer

Jun Jul Aug

Düngen – Ich brauche 2 Mal pro Jahr Dünger. Nachdem ich im April bereits gedüngt wurde, kannst du mich im Juni noch einmal düngen (Mengenangabe auf der Verpackung beachten).

Falls ich erst jetzt im Juli oder August bei dir eingezogen bin, darfst du mich direkt nach dem Eintopfen schon düngen.

Blüten – Sobald es wärmer wird, kann ich Blüten bilden! Diese schaffen Bienen einen Lebensraum und duften leicht.

Normalerweise bleiben sie ca. von Mai bis Oktober bestehen. Heruntergefallene Blüten kannst du gelegentlich einsammeln, damit meine unteren Pflanzenteile viel Luft erhalten.

Die Blüten kannst du nicht essen. Du kannst sie jedoch abzwicken und zur Deko in ein Wasserglas stellen.



Winter

Dez Jan Feb

Im Winter kannst du dich entspannt zurücklehnen – Du musst mich weder düngen noch schneiden.

Überwintern – Ich bin winterhart und kann das ganze Jahr über draussen stehen. Du musst mich nicht abdecken. Falls es stark geschneit hat, darfst du mich aber leicht schütteln, damit der Schnee abfällt.



Herbst

Sep Okt Nov

Im Herbst kannst du dich entspannt zurücklehnen – Du musst mich weder düngen noch schneiden.

Blattabwurf – Ab Oktober werfe ich meine Blätter ab. Das ist ganz normal!

Sammele die Blätter und Blüten vom Boden auf, damit meine unteren Pflanzenteile viel Luft erhalten.

Sonstige Hinweise

Giftigkeit

Ich gelte für Mensch & Tier generell als ungiftig. Dennoch solltest du meine Blätter und Blüten nicht essen.

BUSCHIS GEHEIMER FAKT:

Meinen kuriosen Namen habe ich wegen meinen Blättern, die immer zu fünf aus dem Trieb wachsen.



Pflanzenlexikon



Im feey Pflanzenlexikon findest du detaillierte Anleitungen zu meiner Pflege.

➔ feey.ch/pages/pflanzenlexikon

Hilfe vom Pflanzendoktor



Erhalte schnelle, kostenlose Hilfe von den feey Pflanzenprofis!

➔ feey.ch/pages/pflanzendoktor

UNSERE PFLANZENPROFIS



Mona



Chiara



Sven



Nicole



Macy



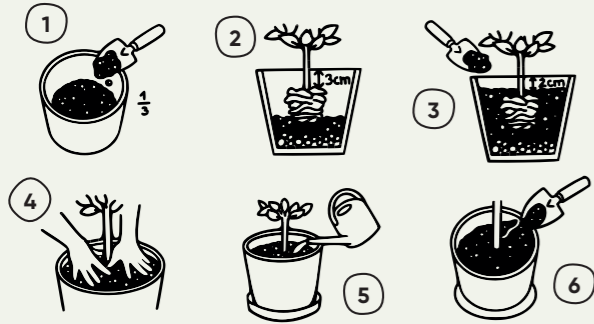
PFLEGEANLEITUNG

Fingerstrauch

Potentilla fruticosa

Das machst du jetzt

Als Kübelpflanze eintopfen



- 1 Befülle den Topf mit einer Schicht Erde und drücke diese von Hand leicht an.
- 2 Platziere die Pflanze mittig im Topf, sodass der obere Rand des Wurzelballens ca. 3 cm unter dem Topfrand liegt.
- 3 Fülle ringsum mit Erde auf.
- 4 Drücke die Erde rings um den Wurzelballen leicht an.
- 5 Giesse die Erde grosszügig.
- 6 Fülle evtl. nochmals Erde nach.

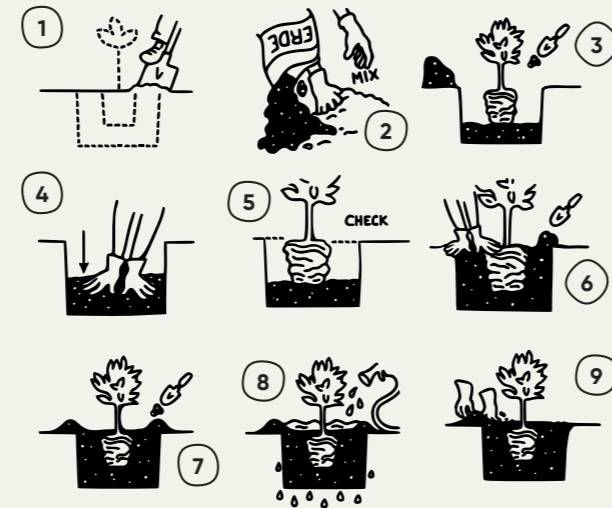
Dein Topf ist nicht von feey? Aufgepasst!

Es ist wichtig, dass du die richtige Topfgrösse wählst. Der Topf sollte ca. 1.5 x grösser sein als mein Wurzelballen. Ein zu kleiner Topf schadet mir!



Wenn dein Topf keinen speziellen Einsatz enthält, musst du eine Drainage-Schicht hinzufügen. Diese verhindert, dass Staunässe entsteht und die Wurzeln abfaulen. Fülle den Topf zu $\frac{1}{5}$ mit einer Drainage, z.B. aus Leca und Vlies.

Als Gartenpflanze eingraben



- 1 Nimm eine Schaufel und grabe ein Loch. Das Loch sollte in der Höhe und Breite 1.5 x so gross sein wie der Wurzelballen der Pflanze.
- 2 Mische die Erde, die du aus dem Loch geholt hast, mit der Pflanzenerde (Verhältnis 1:1).
- 3 Leere eine Schicht von diesem Erde-Gemisch in das Loch.
- 4 Drücke die Erde im Loch mit den Händen leicht fest.
- 5 Check: Die obere Kante des Erdballens sollte bodeneben aufliegen.
- 6 Fülle mit Erde auf und drücke die Erde rings um den Wurzelballen leicht an.
- 7 Nimm ein bisschen Erde und forme einen Kreis um die eingegrabene Pflanze. Dies stellt sicher, dass das Wasser beim Giessen nicht davonfliesst.
- 8 Giesse die Erde grosszügig.
- 9 Nach einer Woche kannst du den Erdekreis entfernen und den Untergrund begradigen.

Beim Ein-/Umtopfen solltest du Handschuhe anziehen, da mein Pflanzensaft leicht hautreizend sein kann.

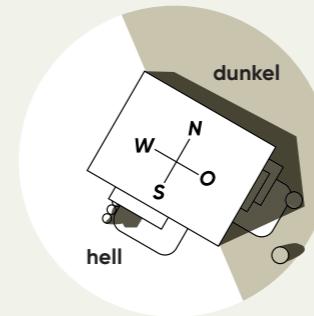
PFLANZE RICHTIG PLATZIEREN

Passenden Standort suchen

Ich mag einen sonnigen bis halbschattigen Ort. Am wohlsten fühle ich mich an einem warmen Ort, also zum Beispiel nahe an einer Hausfassade oder umringt von Steinen. Wenn ich zu wenig Licht erhalte, blühe ich weniger. Falls du aus mir eine Hecke machen willst, solltest du mir etwa 2 Meter Abstand zu anderen Pflanzen meiner Art lassen.

Himmelsrichtung bestimmen

Balkone und Gärten an Süd- und Westseiten kriegen in der Regel mehr Sonne ab. Finde heraus, wo sich dein Balkon oder Garten befindet.



DIE EMPFEHLUNG VON FEEY

Idealer Standort für den Fingerstrauch



So klappt das Giessen

DER GRUNDSATZ

Mache alle 7 Tage den Fingertest

WIE IST DAS WETTER GERADE?

Es ist heiss!

An heißen Tagen trocknet die Erde schneller aus. Mache den Fingertest alle 1-2 Tage.

Es ist kalt!

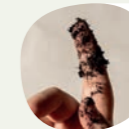
Auch bei Schnee brauche ich Wasser. Mache darum 1 x im Monat den Fingertest.

Es regnet.

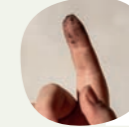
Wichtig: Regen ≠ Giessen. Mache also trotz Regen alle 7 Tage den Fingertest.

So geht der Fingertest

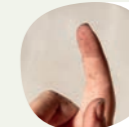
Stecke deinen Finger ca. 4 cm tief in die Erde.



Es klebt Erde an deinem Finger, sie ist dunkel: Die Erde ist feucht. Du musst noch nicht giessen.



Es klebt wenig Erde am Finger, sie ist hell: Die Erde ist bald trocken. Du kannst noch 1-2 Tage abwarten.



Die Erde bröseln staubig von deinem Finger: Die Erde ist trocken und du solltest sie giessen*.



* Giesse so viel, bis das Wasser kurzzeitig fast oben über den Topfrand läuft.

Speziell beim Giessen: Giesse immer nur am Morgen, damit sich über Nacht keine Pilzsporen entwickeln. Schüttele das Wasser nicht über die Blätter.



Fragen zum Eintopfen und Eingraben?
Scanne den Code und erfahre mehr.