

スタートアップガイド

概要

このガイドには、お買い求めいただいた Bang & Olufsen 製品および接続済み製品の基本的な使い方に関する追加情報と、Beolab 8 の特長や機能の詳しい説明が記載されています。

Beolab 8 は、Bang & Olufsen テレビのステレオスピーカーペアとしてだけでなく、ステレオミュージックシステムとしても使用できます。

特に壁掛けや天井取り付けの場合は、販売店による Beolab 8 の配送、設置、セットアップをお勧めします。

修理等に関するお問い合わせは、まず Bang & Olufsen 販売店へご連絡ください。お近くの販売店は当社ウェブサイトでご確認いただけます。

www.bang-olufsen.com



BANG & OLUFSENアプリをダウンロード

製品をセットアップするには、Apple App Store または Google Play ストアから Bang & Olufsen アプリをダウンロードします。

このアプリから製品をセットアップして、Bang & Olufsen の使用感を最大限引き出すことができます。お手元でオーディオのパーソナライズ、製品サポート、新機能などの完全な製品体験をすぐにご利用いただけます。

Bang & Olufsen アプリを最初に起動すると、ユーザーアカウントの作成を求められます。

スピーカーを設定するには、クリックして新しい製品を追加します。





セットアップ時の注意事項

必ず組み立て手順に従って、スピーカーを正しく組み立ててセットアップしてください。

Bang & Olufsen アプリでステレオペアをセットアップできます。2 台目の Beolab 8 をセットアップするときは、スピーカーをステレオペアとしてセットアップするかどうかを尋ねられます。

これは後で Bang & Olufsen アプリから Beolab 8 製品ページのサウンド設定でセットアップすることもできます。

初回セットアップ時は、Bang & Olufsen テレビに接続する前に、スピーカーがネットワークに接続されていることと、ソフトウェアが更新されていることを確認してください。

セットアップはすべて Bang & Olufsen アプリから行います。

Beolab 8 をステレオペアとして設定するときは、プライマリスピーカーとして設定されたスピーカーにすべての入力ケーブルが接続されていることを確認してください。



基本的な操作

Beolab 8 の上部にあるタッチ面は、手を近づけると点灯し、音楽をコントロールできる状態になります。

- ▶|| タップすると、音楽を再生または一時停止できます
- < > タップすると、次または前の曲に移動できます
- エッジの近くの円をスワイプすると、音量をコントロールできます
- * Bluetooth ボタンをタップすると、オンとオフを切り替えることができます
- 🔇 タップすると、マイクをミュート/ミュート解除できます

注意:ステレオペアでは、セカンダリスピーカーの Bluetooth ボタンとマイクボタンは無効になります。これらの機能を操作するには、プライマリスピーカーのボタンを使用してください。



お気に入り

Beolab 8 には 4 つのお気に入りボタンがあるので、お気に入りのリスニング体験を保存することができます。

ラジオ

Bang & Olufsen アプリの製品ページで、[ラジオ] > [検索] の順に進み、ラジオ局を選択します。

[その他] アイコンをタップして、お気に入りに割り当てます。

次回は、お気に入りボタンをタップすれば、すぐにそのラジオ局を聞くことができます。

Tidal Connect と Spotify Connect

Tidal または Spotify 音楽ストリーミングアプリで Tidal Connect または Spotify Connect を使用して、Beolab 8 に接続します。

Tidal Connect または Spotify Connect 経由でスピーカーから「ジャズ」や「Discover Weekly」などのお気に入りのラジオ局やプレイリストを再生し、選択したお気に入りボタンを長押しして割り当てます。

ミュージックアプリを接続する

Apple AirPlay、Chromecast、または Bluetooth を使用して、お気に入りのミュージックアプリを Beolab 8 に接続し、ワイヤレスで再生できます。

Beolink Multiroom、Apple AirPlay、または Chromecast を使用すると、さまざまなワイヤレススピーカーを 1 つのシステムにシームレスに統合し、スピーカーをまとめて同時に、または個別にコントロールできます。





ソース

以下のソースから Beolab 8 で音楽を再生するための複数のオプションがあります。

Bang & Olufsen ラジオ

B&O アプリやお気に入りからラジオ局を選択できます。

AirPlay または Chromecast

ストリーミングとマルチルーム機能。

Tidal Connect または Spotify Connect

ストリーミングとお気に入り。

Bluetooth 5.3

製品がインターネットに接続されていなくても、すぐにストリーミングを利用できます。

Line-in

サードパーティのオーディオデバイス用の USB-C 接続。パッシブ USB-C - LINE IN アダプターが必要です (Bang & Olufsen 販売店から購入できます)。

Powerlink

B&O TV/オーディオシステム。

ワイヤレス Powerlink

B&O TV/オーディオシステム。



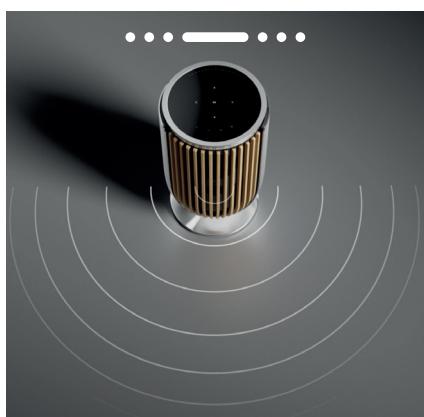
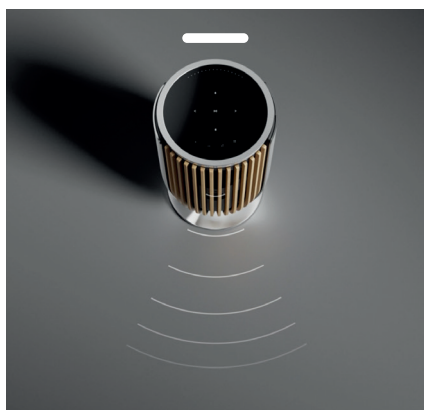
携帯電話、タブレット、またはコンピューターを Spotify のリモコンとして使用できます。

方法については、spotify.com/connect にアクセスしてください

Spotify ソフトウェアは、こちらに記載されている第三者ライセンスの対象です。

<https://www.spotify.com/connect/third-party-licenses>

Beolab 8 で AirPlay を使用するには、最新バージョンの iOS、iPadOS、または macOS を使用することをお勧めします。



BEAM WIDTH CONTROL

Beolab 8 では、さまざまな体験に最適化されたサウンドのために、サウンドの幅を変更できます。

WIDE モードはより「ソーシャル」な、またはパッシブなリスニングシチュエーションのためのものです。このモードでは、お部屋のより広いリスニングエリアに均等に音を届けることができます。

NARROW モードは「スイートスポット」またはアクティブなリスニングのためのもので、アクティブなリスニングのために正確なステレオイメージを提供します。壁の反響エネルギー量を減少させることができます。

Beolab 8 の現在のモードは前面の LED で確認することができます。また、Bang & Olufsen アプリで確認することもできます。

リスニングモード

リスニングモードは、サウンドを自分の好みに合わせたり、現在のリスニング体験に合わせて最適化したりすることができる、さまざまなコントロールで構成されています。リスニングモードは Bang & Olufsen アプリの Beolab 8 製品ページで選択したりカスタマイズしたりできます。Beolab 8 のリスニングモードは、Bang & Olufsen テレビのスピーカーのプリセットに相当します。自分で調整した設定をリスニングモードとして保存して再び簡単にアクセスしたり、Beolab 8 用にデザインされた事前定義済み設定（最適、スピーチ、ソーシャル）を使用したりできます。

各リスニングモードでは、以下の制御パラメータを定義できます。

Beosonic

当社の音響チームが開発した高度なデジタルサウンドアルゴリズムにより、円を動かすだけでさまざまなオーディオ空間を探索できます。

Beam Width Control

リスニングモードのサウンド範囲を WIDE または NARROW に設定できます。

Active Room Compensation

Active Room Compensation は、組み込みのマイクを使用することで、Beolab 8 が配置されている部屋に応じて最適なチューニングを提供します。このチューニングフィルターを特定のリスニングモードに対してオンにするかオフにするかを選択できます。

Active Room Compensation の実行中は、Beolab 8 のマイクをオンにする必要があります。

スピーカーのプリセット

スピーカーのプリセットは、Beolab 8 を Bang & Olufsen テレビに接続してスピーカーグループをセットアップするときに使用します。

テレビメニューでスピーカーグループを追加するための識別番号としてスピーカーのプリセット番号を選択します。これは、[リスニングモード - 詳細] メニューで設定できます。

各プリセットは、0~99 の範囲の数値 ID で一意に識別されます。この数値は、スピーカーグループが選択されたときに Powerlink または Wireless Powerlink を介してテレビから送信されます。

スピーカーのプリセット番号はリスニングモードの識別番号であり、テレビメニューのスピーカーグループで選択されます。



BANG & OLUFSEN テレビへの接続



Beolab 8 は Bang & Olufsen テレビと共にステレオペアとして使用したり、サラウンドセットアップで使用したりすることができます。接続には、Powerlink ケーブルか、Wireless Powerlink (無線) を使用します。

Bang & Olufsen アプリでの初回セットアップ時に、Beolab 8 とテレビの間で使用する接続の種類を選択するオプションが表示されます。

Powerlink を選択すると永続的に有効になり、いつでもケーブルをテレビに接続できます。

Wireless Powerlink を選択すると、ワイヤレスペアリングが 15 分間オープンになります。

これは、Bang & Olufsen アプリの製品設定メニューからいつでも変更または再開できます。

テレビでのセットアップ方法については、ご利用の Bang & Olufsen テレビモデルのガイドの関連する手順を参照してください。Bang & Olufsen テレビの具体的な互換性については、Bang & Olufsen 販売店にお問い合わせください。

テレビに接続すると、中央のステータス LED を除いて、スピーカー上部のユーザーインターフェースが無効になります。

スピーカーはセカンダリシステムとして動作し、テレビから制御および操作されます。

テレビの種類によっては、別のケーブルやアダプターが必要になる場合があります。ケーブルとアダプターは、Bang & Olufsen 販売店でお買い求めいただけます。

Soundcenter またはテレビの Powerlink 端子に 2 台のスピーカーを接続するときに、2 台のスピーカー間でケーブルをループ接続できない場合は、別の Powerlink スプリッターが必要です。詳細は、Bang & Olufsen 販売店にお問合せください。



知っておくといい

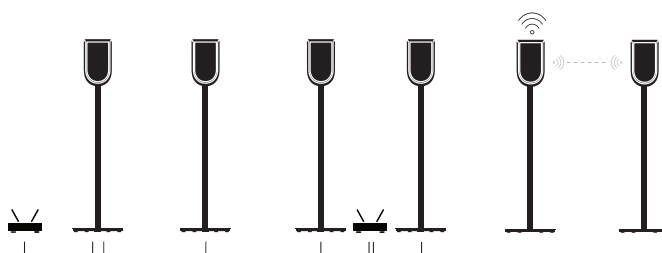
さまざまな操作

Beolab 8 をネットワークに接続するためのオプションにはさまざまなものがあります。

Wi-Fi で無線接続できます。これは Bang & Olufsen アプリで設定できます。

有線 LAN 接続で各スピーカーを個別に接続できます。

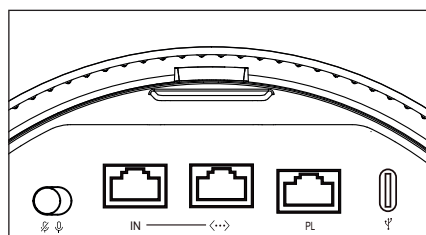
プライマリスピーカーを LAN 出力に接続して、セカンダリスピーカーをプライマリスピーカーにデージーチェーン接続できます。



ステレオペアスピーカーの音質

スピーカーをペアリングする場合、Bang & Olufsen アプリでオーディオストリーミングの品質を選択できます。

デフォルトモードは、ネットワークが輻射しているときにドロップアウトするリスクを低減する高品質圧縮です。広帯域ネットワークに接続している場合は、信号を未圧縮のオーディオ信号に調整して、最高品質のオーディオパフォーマンスを提供できます。



接続

接続パネルはスピーカー背面の取り外し可能なカバーの下にあります。接続パネルにアクセスするには、これらを取り外す必要があります。

有線接続：
Powerlink

イーサネット x 2

USB-C (サービス用) と Line-in

ワイヤレス接続：
ワイヤレス Powerlink

WiSa

Apple AirPlay

Google Chromecast

Bluetooth 5.3

Wi-Fi b/g/a/n/ac/ax



ライトインジケータ

ライトインジケータは製品のステータスを示します。

作業	表示
WHITE	
点灯	ネットワークに接続完了、使用可能
点滅	起動
素早く点滅:	ルーム補正を実行しています
BLUE	
点灯 (5秒)	接続済み / BLUETOOTH ペアリング済み
点滅	ペアリングに開放中
RED	
点灯	静止エラーです。サービスに連絡してください
点滅	一時的なエラー (過熱など)
黄色	
点灯	ネットワーク接続がありません。接続が切断されました
点滅	ネットワークのセットアップ準備完了
点滅	ネットワークに接続しています
緑	
点滅	ソフトウェアの更新中
MAGENTA	
点灯 (5秒)	接続済み / ステレオペアリング済み
点滅	WIRELESS POWERLINK のペアリング中



アクセスポイント (AP) リセット

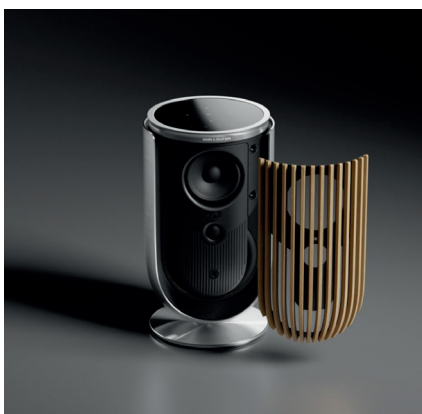
トッププレートの [次へ] ボタンと [前へ] ボタンを 3 秒間同時に押し続けると、Beolab 8 を新しいワイヤレスネットワークに接続したり、接続をリセットしたりすることができます。お知らせ音が聞こえ、ステータスインジケーターがオレンジに変わります。

Bang & Olufsen アプリの製品設定で、[再セットアップ] を選択してスピーカーを Wi-Fi に接続します。

工場出荷設定にリセット

トッププレートの [次へ] ボタンと [前へ] ボタンを同時に 8 秒間押し続けると、工場出荷時の設定にリセットできます。

スピーカーはリセットプロセスを開始し、約 1 分後に Beolab 8 の初回セットアップを行う準備が再度整います。



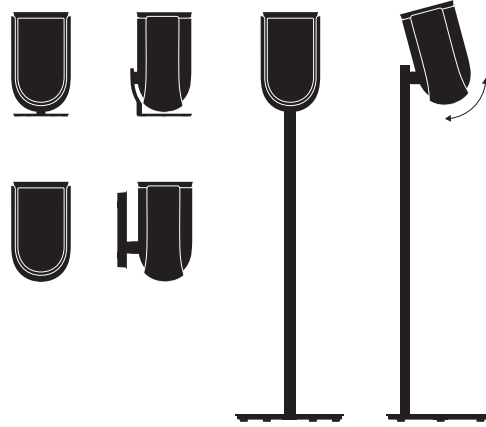
カバー

フロントカバーを交換することで、Beolab 8 の外観を変えることができます。

フロントカバーの取り付けと取り外しの方法については、アクセサリガイドを参照してください。



スタンドとブラケットのソリューション



Beolab 8 を設置する際、簡単な調整オプションを豊富に備えた美しいデザインのスタンドやブラケットを使用することができます。Beolab 8 の設置手順については、アクセサリガイドを参照してください。