

# Roger Calves: profession expert

PARCE QUE LE PERE D'UN JEUNE BACHELIER ES-SCIENCES (COMME ON DISAIT A L'ÉPOQUE) DU LYCÉE VOLTAIRE DE PARIS SOUFFRAIT DU MAL DE MER, LA «ROYALE» – COMPRENEZ LA MARINE DE GUERRE – A PEUT-ÊTRE PERDU UN BRILLANT OFFICIER, MAIS LA PHILATÉLIE Y A GAGNÉ UN EXPERT CONSULTÉ MONDIALEMENT ET UN «PERSONNAGE», L'UN DE CES HOMMES QUI NE PEUVENT LAISSER INDIFFÉRENT.

**M**ais reprenons l'histoire de Roger Calves par le début, car notre jeune lycéen, c'est lui. C'est la guerre. Roger, qui est boursier, ne rêve que mer et voyage. Au point d'écrire au proviseur de son lycée, récemment muté à Bordeaux, pour lui demander de l'aider à entrer dans la classe préparatoire à l'École Navale. Le proviseur répond. Il l'aidera, car Roger est bon élève. Hélas ! La lettre n'arrivera jamais car, au passage, le père de Roger, qui n'aime pas la mer, a subtilisé la missive. Il ne le dira à son fils que dix ans plus tard.

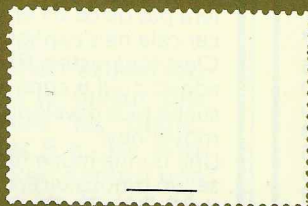
## Premières armes : les PTT

Entre-temps, il a bien fallu se débrouiller. A Paris, où le futur expert prend contact avec le timbre de la façon la plus inattendue, comme auxiliaire aux PTT. «*Je suis passé par tous les services et cette expérience m'a bien servi par la suite*», explique aujourd'hui Roger Calves. En 1943, Roger Calves entre «en philatélie», un peu par hasard, comme employé aux écritures, chez celui qui est le pape : Aimé Brun. «*Je ne dirai jamais assez ce que je lui dois. Il m'a tout appris. D'abord, le travail. Ensuite, la connaissance mais aussi le «sens» du timbre, une sorte de sensibilité, d'intuition qui, à nous autres experts, nous permet de séparer, parfois au premier regard, le bon grain de l'ivraie.*»

Longtemps, Roger Calves restera aux côtés de Aimé Brun. Lorsqu'il vola de ses propres ailes, comme le fit Jean-François Brun, petit-fils de... son grand-père et grand expert lui aussi, il →

## CODE DE SIGNATURES DE M. ROGER CALVES, EXPERT

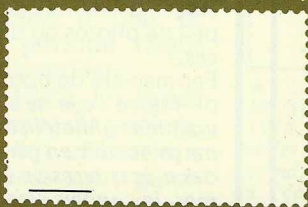
La position de la signature sur les timbres est représentée sur les croquis suivants par un petit trait :



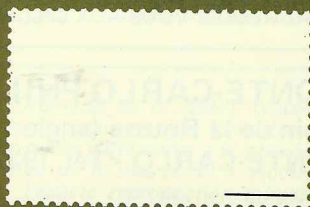
Neuf avec gomme  
(sans charnière)



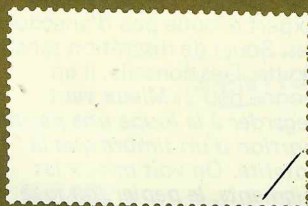
Neuf avec gomme  
(avec charnière ou charnière enlevée)



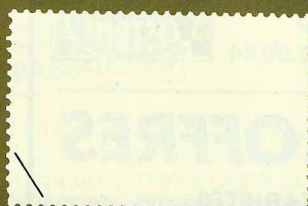
Neuf sans gomme



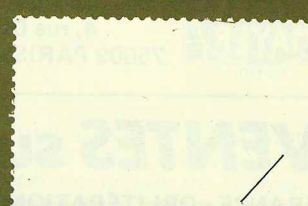
Oblitéré



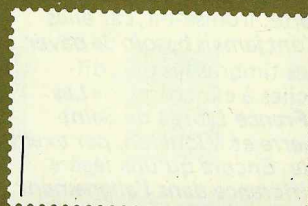
Surchargé  
(oblitéré ou neuf avec gomme sans charnière)



Surchargé  
(neuf sans gomme)



Surchargé  
(neuf avec gomme, avec charnière ou charnière retirée)



Oblitération plume ou timbre de cote moyenne pouvant être transformé ou confondu avec un timbre de cote plus élevée par le type, la couleur, le papier, etc.

## ETATS DES TIMBRES

- Timbre beau : signature en bas
- Timbre défectueux : signature déplacée vers le haut proportionnellement au défaut.

PRIX COURANT  
DÉTAILLÉ  
CONTRE 5 F  
EN TIMBRES

## MONACO

Neufs sans charnière

OBLITÉRÉS :  
NOUS CHIFFRONS  
VOS  
MANCOLISTES

Contrairement à certains pays très spéculés qui ont déjà connu leur boom et ne présentent donc plus beaucoup de potentiel, les timbres de Monaco ont leur avenir devant eux. Le très net raffermissement des cours de gros au cours des derniers mois est la conséquence logique de la forte augmentation de la demande, constatée par tous les négociants, surtout sur les années modernes. Sachez vous fournir à bon prix maintenant qu'il en est encore temps, en profitant des offres suivantes :

Années (Suiv. Yvert)	N°	Prix	Années (Suiv. Yvert)	N°	Prix	Années (Suiv. Yvert)	N°	Prix
1953	.386/96	42	1963	.599/606	90	1974	.953/1002	225
1954	.397/411	78	1964	.636/63	65	1975	.1004/42	150
1955	.412/40	565	1965/6	.674/707	115	1976	.1043/73	140
1956	.444/77	450	1967/8	.708/71	160	1977	.1079/1124	175
1957	.478/88	96	1969	.772/808	88	1978	.1125/74	200
1958	.489/502	84	1970	.809/46	105	1979	.1175/1208	175
1959	.503/22	170	1971	.847/66	56	1980	.1209/63	245
1960	.523/50A	168	1972	.867/915	185	1981	.1264/1305	210
1961	.551/70	68	1973	.916/52	195	1982	.1306/fin 82	198
1962	.571/98	78				1983	.(complet)	212

Préos, P.A., Taxes et B.F. ne sont pas inclus : PRIX SUR DEMANDE  
5% DE REMISE POUR TOUTE COMMANDE D'AU MOINS 5 ANNÉES DIFFÉRENTES  
10% DE REMISE POUR TOUTE COMMANDE D'AU MOINS 10 ANNÉES DIFFÉRENTES

## FRANCE OBLITERES 1er CHOIX

EXTRAITS DE NOS STOCKS

N°	Prix	N°	Prix	N°	Prix	N°	Prix
3	180	66	65	169	650	576/80(b)	225
4	145	67	50	207	50	1027/32	390
12	275	74	65	208	125	989/94	490
13	27	81	295	261	22	1066/71	118
17	195	86	145	261b	45	1166/71	55
27	175	91	70	262A	125	P.A. 13	65
36	190	95	295	424	45	P.A. 29	82
65	75	168	115	553/64	130	P.A. 37	98

Règlement accepté aussi en timbres français neufs 1970/1983 à la valeur faciale, jusqu'à 50% du total de la commande.

REGLEMENT A LA COMMANDE - PORT RECOMMANDÉ 19 F  
ADRESSEZ-VOUS AUX SPÉCIALISTES

## MONTE-CARLO PHILATÉLIE

4, chemin de la Rousse (angle 19, Bd d'Italie)  
MONTE-CARLO - Tél. (93) 30.69.08



MAGASIN  
4, rue Drouot  
75009 PARIS - 246.96.44



## VENTES sur OFFRES

FRANCE - OBLITÉRATIONS - VARIÉTÉS  
LIBÉRATION - GUERRES

CATALOGUES GRATUITS



EN MAGASIN

## LE MONDE ENTIER

ACHAT AU COMPTANT  
de toutes collections

→ resta étroitement lié à cette famille qui a tant fait pour la philatélie. Au point que, lorsqu'il s'agit de former à la carrière d'expert Christian, l'un des fils de Roger Calves, où croyez-vous que son père l'envoyât? Chez Jean-François Brun, bien sûr! Posez à Roger Calves la question rituelle : « Comment devient-on expert? », il vrillera sur vous son regard habitué à traquer fausses surcharges, trucages, mais aussi variétés et erreurs et vous dira : « En travaillant beaucoup, mais aussi en sachant qui consulter pour les cas difficiles ». Et de citer Gilbert Noël pour tout ce qui a trait à l'histoire postale, aux tarifs, aux affranchissements, et quelques autres qui se sont spécialisés et sont imbattables dans leur domaine.

### Elémentaire, mon cher...

Par contre, il ne vous parlera pas de ce sixième sens, car cela ne s'explique pas. C'est tout juste si Roger Calves admet qu'il a « une acuité visuelle plus développée que la moyenne ». Une bonne loupe lumineuse, un binoculaire, une lampe de Wood, d'après lui, suffisent. A la différence de son ami Jean-François Brun qui possède une masse d'archives et de pièces de référence, Roger Calves ne conserve que peu de photos ou de références.

Par manière de boutade, il dit même : « Je ne suis pas vraiment philatéliste et, comme je ne vois en général que des pièces rares ou à problèmes, je connais assez mal les timbres courants ! ».

Allergique à la photo (je veux dire n'aimant pas se faire photographier), notre expert évoque peu d'anecdotes. Souci de discrétion sans doute. Des conseils, il en donne peu : « Mieux vaut regarder à la loupe une petite portion d'un timbre que la totalité. On voit mieux les pigments, le papier, on juge mieux ».

S'est-il trompé? « Oui, sans doute, mais rarement. En général, je m'en suis rendu compte moi-même. Avec moi, les assurances ne font pas de perte, ironise-t-il, car elles n'ont jamais besoin de payer. »

Les timbres les plus difficiles à expertiser? « Les « France Libre » de Saint-Pierre et Miquelon, par exemple. Encore qu'une légère différence dans l'alignement de certaines lettres nous permet de dépister les faux. »

Ses plus grosses expertises? La collection Masson que la Maison Robineau dispersa il y a une quinzaine d'années : « Il y avait là tous les timbres, oui, tous les timbres du monde à l'exception d'une vingtaine. »

### Les fiertés de Roger Calves

Avare de mots, adorant donner de lui une image non conventionnelle et cynique, cet amoureux du cheval est parfois difficile à cerner.

« C'est un personnage à part », dit-on de lui dans la profession. Mais cet homme à deux fiertés.

- La première, c'est son code. Nous le reproduisons ci-avant. Tous les cas de figure y sont prévus. Ainsi, un « neuf sans gomme » signé ne peut être regommé, un « non surchargé » ne peut recevoir une surcharge fausse qui en augmenterait la valeur, etc.

- La seconde, c'est que ce que l'on pourrait appeler « l'école française d'expertise » est, soyons modeste, l'une des meilleures du monde. L'héritage de Aimé Brun et de tous les « grands » Français qui surent hisser la connaissance philatélique à un très haut niveau, cet héritage est en de bonnes mains. La preuve? « Nos » experts sont consultés aussi bien par les Américains du Nord et du Sud que par les Européens, non seulement pour les timbres français ou des ex-colonies mais pour le monde entier.

### Consécration

Au point que les raretés du Honduras et du Nicaragua, qui figurent parmi les timbres les plus difficiles à expertiser, passent souvent par la rue Drouot avant de s'en retourner, certifiés authentiques ou, au contraire, sans certificat, dans les grandes collections outre-Atlantique.

Dernière consécration : l'IFDA vient de créer une commission internationale d'experts. Son président est un Français, Jean Silombra, le grand spécialiste et expert de l'histoire de la Poste aérienne ; et le président pour la France n'est autre que Roger Calves entouré d'experts dont nous aurons l'occasion de parler dans « Timbroscopie ». □

ABONNEZ-VOUS  
A TIMBROSCOPIE