

STANO.

Robinet mitigeur mural encastré 2 trous PIZO or brossé
(G18BB)

Notice de montage

A lire avant installation puis conserver



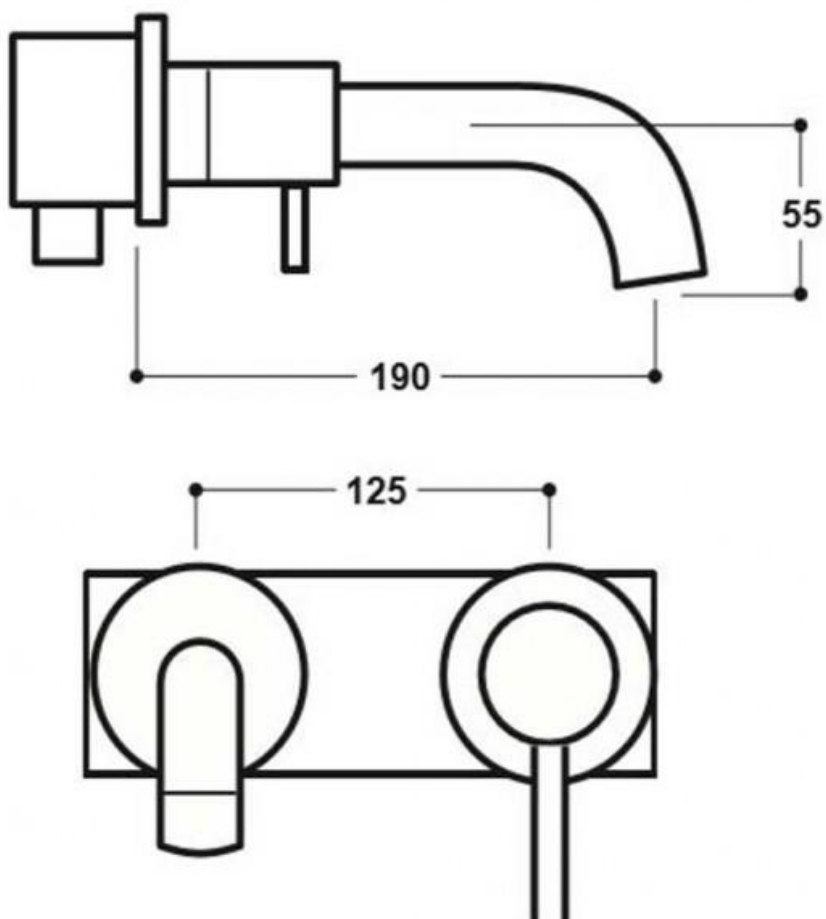
1 GARANTIE

Une garantie légale de 2 ans s'applique à ce produit. Pour plus d'informations, consultez les conditions générales de vente de votre revendeur.

2 CARACTÉRISTIQUES DU PRODUIT

Robinet mitigeur mural encastré G18BB

2.1 DIMENSIONS EN MM :

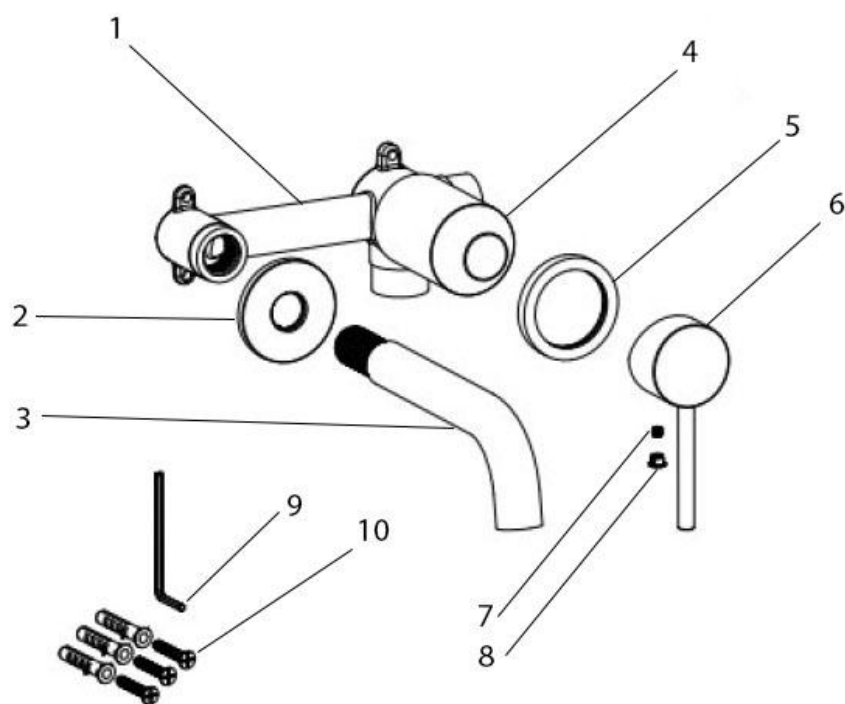


2.2 CONDITIONS D'UTILISATION :

- o Pression hydraulique : Minimum 0.3 bar ; Maximum 5.0 bar
 - o Installer un réducteur ou limiteur de pression (non fourni) si la pression de l'installation est supérieure à la limite
- o Conforme à la norme NF EN 200 : Robinets simples et mélangeurs pour les systèmes d'alimentation en eau des types 1 et 2

3 CONTENU

No	Piece	Qté
1	Corps de mitigeur	1
2	Rosace	1
3	Tube robinet	2
4	Caches/protections	1
5	Rosace	1
6	Poignée	1
7	Vis	1
8	Cache vis	1
9	Clé allen	1
10	Accessoires de fixation	1



4 FONCTIONNEMENT

Description du fonctionnement du produit

La poignée contrôle le débit et la température de l'eau de sortie :

Lorsque la poignée est en position A, le débit est nul

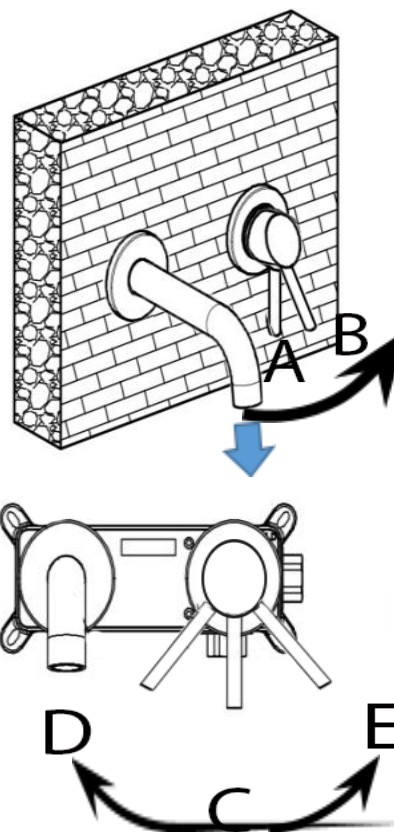
Tirer la poignée vers le haut augmente progressivement le débit de sortie

La poignée atteint un point de blocage en position B, ce qui correspond au fonctionnement en débit maximal

Lorsque la poignée est en position C, l'eau en sortie a une température moyenne d'environ 38°C.

Tourner dans le sens des aiguilles d'une montre augmente la température de l'eau de sortie, jusqu'à la position maximale (D) correspondant à la température maximale de l'eau de sortie.

Tourner dans le sens inverse des aiguilles d'une montre diminue la température de cette dernière, jusqu'à la position maximale (E), correspondant à la température minimale de l'eau de sortie.



5 AVANT L'INSTALLATION

Attention cette notice se concentre sur l'installation du robinet mitigeur, elle ne couvre pas la technique du recouvrement

Vérifier que les conditions d'alimentation respectent bien les conditions d'utilisation du produit (mentionnées précédemment)

Manier le produit avec soin

- o Veiller en particulier à éviter le moindre choc, contact ou frottement avec une autre surface (telles pince, vis, clé) susceptibles de provoquer d'éventuelles rayures de la finition

Se munir de :

- o Clé plate réglable ou jeu de clés
- o Chiffon
- o Bassine

- o Crayon
- o Perceuse avec foret adapté à votre mur et au diamètre de vos chevilles
- o Chevilles et vis de fixation adaptées à votre mur
- o Tournevis
- o Maillet
- o Teflon ou filasse

Fermer l'alimentation d'eau principale, puis vidanger l'eau restante en ouvrant vos robinets
AVANT DE DÉBUTER TOUT TRAVAUX VEILLER À BIEN DÉTERMINER LA POSITION OÙ VOUS SOUHAITEZ POSITIONNER LE MITIGEUR

- o Vous devez pouvoir installer des arrivées d'eau à proximité
- o Rien ne doit bloquer le mouvement de la poignée

La connexion se fait à l'aide de

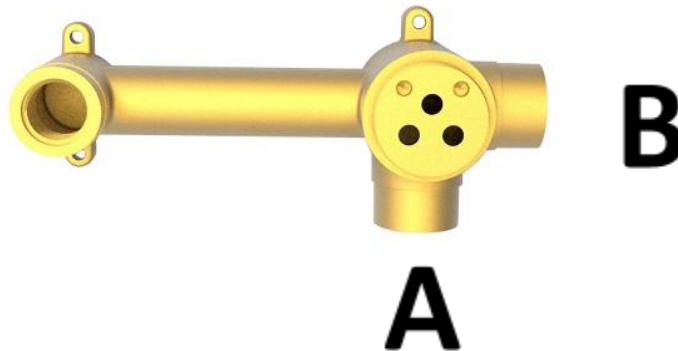
- o Deux prises males ½" pour les arrivées d'eau froide et eau chaude
- o Veuillez-vous munir en conséquence des tuyaux à embouts correspondants ou d'adaptateurs

La fixation du robinet se fait à l'aide de chevilles et vis de fixation

- o Celles-ci sont fournies
- o Elles dépendent du type de mur sur lequel vous souhaitez monter votre robinet

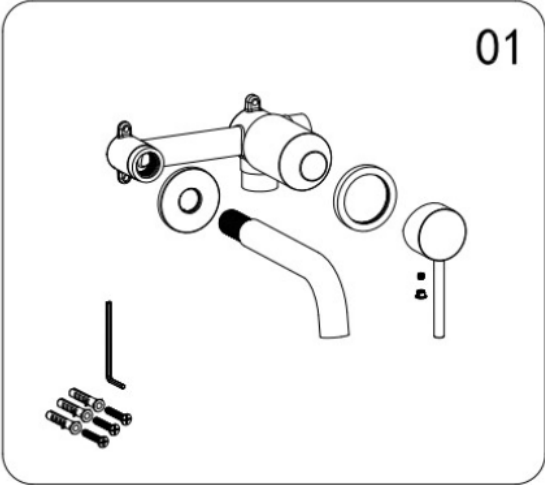
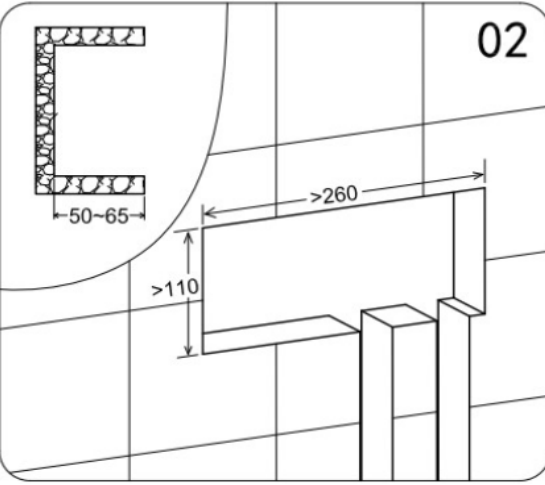
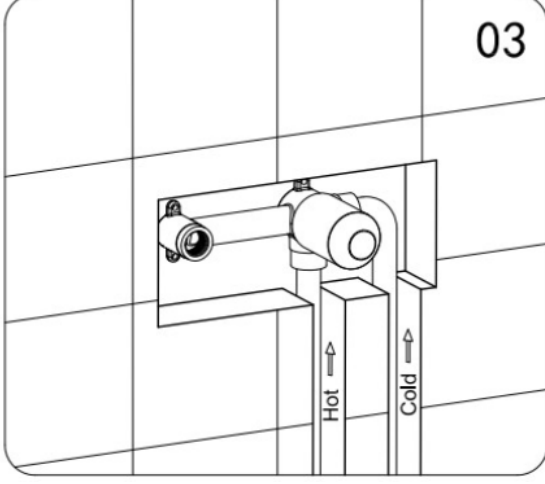
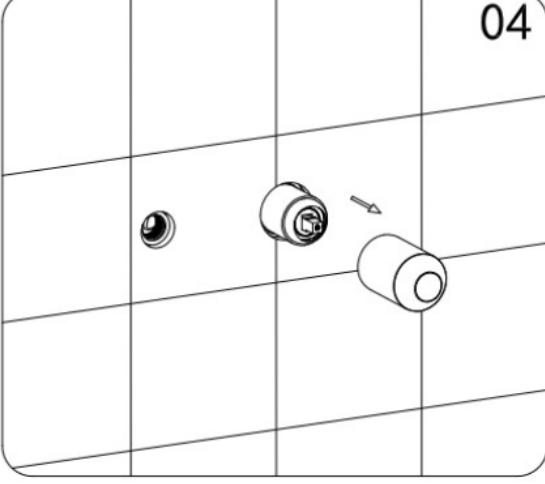
Vous devez prévoir une profondeur de 50 à 60 mm entre votre mur et votre recouvrement. Cela doit assurer à la cartouche de dépasser du recouvrement et de pouvoir être connectée à la poignée. Aidez-vous également pour cela des indications de profondeur minimale et maximale présentes sur le cache.

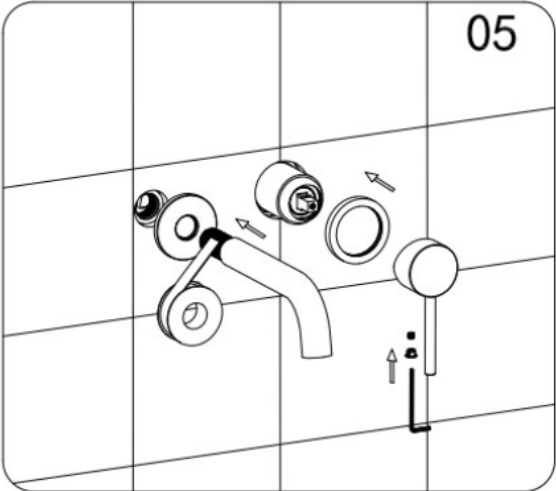
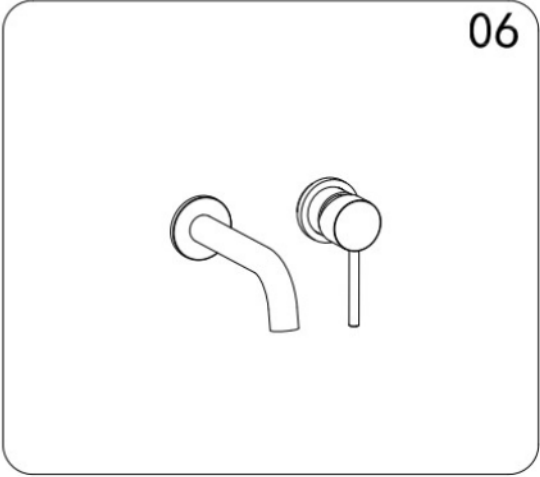
Repérer à l'arrière de votre lavabo les orifices A et B comme suit :



- o Avec :
 - A : Arrivée d'eau chaude
 - B : Arrivée d'eau froide
- o Attention, la sortie A doit bien se positionner suivant la direction verticale et le sens vers le bas, en aucun cas le mitigeur doit être installé dans une position différente

6 CONSIGNES D'INSTALLATION

 <p>01</p>	 <p>02</p>
<p>Vérifier la présence de toutes les pièces. Les arrivées d'eau doivent être coupées durant l'installation.</p>	<p>Préparer les espaces nécessaires à l'encastrement du robinet et des arrivées d'eau. Vérifier les mesures nécessaires sur votre produit physique.</p>
 <p>03</p>	 <p>04</p>
<p>Positionner de manière bien horizontale le corps de mitigeur (1) et fixer ce dernier au mur, à l'aide des accessoires de fixation (10). Raccorder les tuyaux d'arrivées d'eau (A = eau chaude, B = eau froide, cf page précédente) avec téflon ou filasse pour assurer l'étanchéité du raccord. Veiller à ce que les tuyaux soient purgés au préalable et ne contiennent pas de débris pouvant endommager le robinet.</p>	<p>Ouvrir l'arrivée d'eau et vérifier l'absence de fuite. Laisser sous pression 24 à 48h pour vérifier la non-apparition de fuite. Recouvrir votre encastrement, puis retirer le cache/protection (4).</p>

 <p style="text-align: right;">05</p>	 <p style="text-align: right;">06</p>
<p>Positionner la rosace (2) et insérer le bec verseur (3) au corps de mitigeur à l'aide d'étanchéité, de manière à verser de manière bien verticale. Positionner rosace (5) et insérer la poignée (6) à la verticale dans le corps jusqu'à bien tenir la cartouche. Serrer la vis (7) à l'aide de la clé allen (9), puis insérer le cache vis (8).</p>	<p>Vérifier l'absence de fuite. Ajouter un fin joint d'étanchéité au besoin.</p>

7 DIAGNOSTIC DE PANNES ET SOLUTIONS

Liste des problèmes fréquents rencontrés lors de l'installation et solutions plausibles associées :

Pannes	Causes possibles	Solution
L'eau débitée est froide, ou très chaude (non mélangée)	Mauvaise connexion au niveau des arrivées d'eau (A et B)	Inverser les arrivées d'eau
L'eau débitée n'est pas assez chaude	Pression de l'arrivée d'eau froide est plus élevée que celle de l'eau chaude	<ol style="list-style-type: none"> 1. Equilibrer les pressions 2. Augmenter la température du ballon d'eau chaude 3. Recalibrer le robinet
	Température d'arrivée d'eau chaude est trop faible	
Débit réduit de façon importante	Pression d'alimentation insuffisante	Vérifier l'installation en amont
	Filtres encrassés	Démonter les filtres et nettoyer
	Cartouche encrassée	Démonter la cartouche (9) et la nettoyer
	Tuyaux ou flexible d'alimentation bouchée	Purger/Nettoyer vos tuyaux
	Tube de sortie du robinet bouché	Détartre, nettoyer votre tube
	Tube de sortie du robinet endommagé	Remplacer votre tube
De l'eau goutte du robinet même en position fermée	Phénomène normal durant un court instant au moment de la fermeture du robinet	Dû au phénomène de capillarité
	Si le phénomène se prolonge, possible présence de résidu ou calcaire dans une cartouche ou valve	Retirer et nettoyer les cartouches
Débit inexistant	L'arrivée d'eau principale est fermée	Vérifier l'ouverture de l'arrivée d'eau principale

8 ENTRETIEN

Pour préserver la finition de ce produit, traiter avec soin et nettoyer votre robinet régulièrement avec un chiffon humide. Pour donner de l'éclat, passer sur la poignée un linge imbibé d'huile de table puis polisser, et sur le robinet un linge imbibé de vaseline, puis lustrer. Les taches peuvent être enlevées à l'aide d'eau savonneuse. En cas de dépôt de calcaire, utiliser de l'eau vinaigrée.

Ne pas utiliser de produits abrasifs, ou tout autre contenant alcool, acide hydrochlorique ou acide phosphorique.

9 FIN DE VIE DU PRODUIT

En fin de vie de ce produit, merci de ne pas le jeter dans les ordures ménagères mais de le déposer à une déchetterie récupérant ce type de produit.

10 MOT DE L'ENTREPRISE

Pour toute réserve ou information complémentaire concernant l'installation et entretien, veuillez contacter le service client de votre revendeur.

STANO, marque référence des salles de bains design ultra contemporaines, vous remercie de votre achat et vous invite à nous faire part de votre avis client sur notre site internet <http://www.stano.fr/contact> ou par mail à : contact@stano.fr.

L'ensemble de nos collections sont disponibles sur notre site internet : <http://www.stano.fr/collections>.

STANO

3 RUE D'ENDEVEL

34500 BEZIERS – FRANCE

The logo consists of the word "STANO" in a white, uppercase, sans-serif font, followed by a period. The text is centered within a dark gray rectangular background.