

# NUBEO

INSTRUCTION MANUAL  
BEDIENUNGSANLEITUNG

# Pūhāhonu





## **AUTOMATISCHE UHREN**

Dieser Zeitmesser ist mit einem mechanischen Automatikwerk mit automatischem Aufzug ausgestattet. Er benötigt keine Batterie. Es wird durch die Bewegungen des eigenen Handgelenks während des Tragens der Uhr automatisch aufgezogen. Sie können sich auch dafür entscheiden, die Uhr manuell aufzuziehen.

Bevor Sie Ihre Uhr tragen, stellen Sie sicher, dass sie mit 10 Umdrehungen der Krone im Uhrzeigersinn aufgezogen wird.

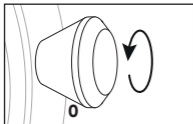
Bewegen Sie die Uhr etwa 30 Mal vorsichtig von einer Seite zur anderen, um die Bewegung des Sekundenzeigers mit seiner normalen Geschwindigkeit zu beobachten.

Bitte denken Sie daran, dass während eines Zeitraums, in dem Sie die Uhr nicht tragen, die Gangreserve der Uhr nachlässt und Sie die Uhr vor dem Tragen erneut aufziehen müssen.

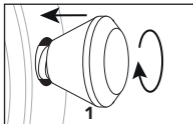
## BITTE LESEN SIE DIE FOLGENDEN PUNKTE, BEVOR SIE DIE KRONE ABSCHRAUBEN

### VERSCHRAUBTE KRONE

Diese Uhr ist möglicherweise mit einer verschraubten Krone ausgestattet. Ziehen Sie die Krone nur dann heraus, wenn sie zuvor gelöst wurde.



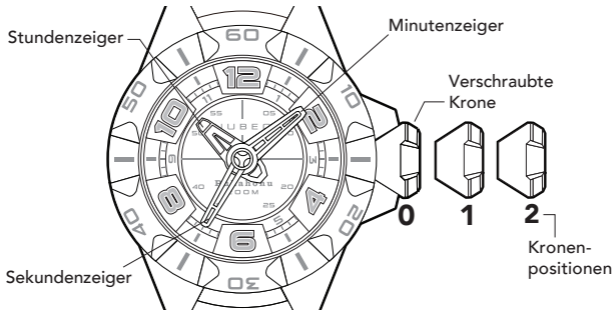
**Zum Lösen:** Drehen Sie die Krone gegen den Uhrzeigersinn, bis sie sich ohne Spannung frei dreht. Ziehen Sie die Krone zur Einstellung der Uhr vorsichtig in die anderen gewünschten Positionen heraus (siehe spezielle Bedienungsanleitung auf den folgenden Seiten).



**Zum Verschrauben.:** Drücken Sie die Krone ganz hinein (in Richtung der Uhr) und drehen sie dann im Uhrzeigersinn, bis sie fest verschraubt ist.

*Hinweis: Wenn die Krone nach dem Einstellen der Uhr nicht sicher verschraubt wird, kann die Wasserdichtigkeit der Uhr beeinträchtigt werden.*

# AUTOMATISCHE 3 HÄNDE

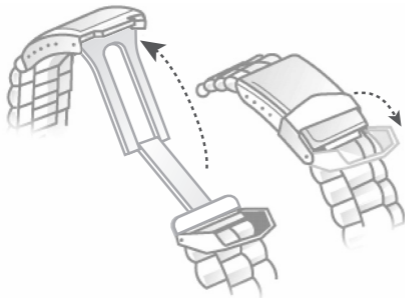


Wie Ihre Uhr über eine verschraubte Krone verfügt, lösen Sie die verschraubte Position.

## EINSTELLEN DER UHRZEIT

1. Ziehen Sie die Krone bis zur Position 2, ihrer maximalen Auszugslänge, heraus. Der Sekundenzeiger bleibt stehen.
2. Drehen Sie die Krone entweder im oder gegen den Uhrzeigersinn, bis die Uhrzeiger auf die gewünschte Zeit gestellt sind.
3. Wenn die gewünschte Zeit erreicht ist, drücken Sie die Krone wieder in Position 1 zurück und verschrauben Sie sie gegebenenfalls.

## WIE BENUTZT MAN DEN FALTSCHLIESSE



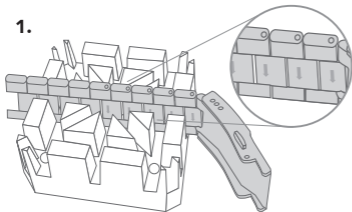
- 1 Klappen Sie die Abdeckung auf



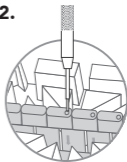
# ÄNDERN DER GRÖSSE DES METALLARMBANDES

Auf der Innenseite des Armbands sehen Sie einige kleine Pfeile, die auf abnehmbare Glieder graviert sind.

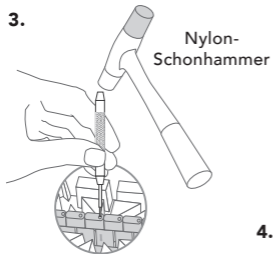
1.



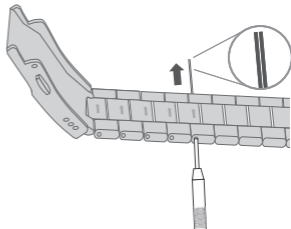
2.



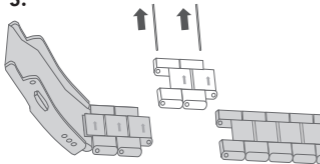
3.



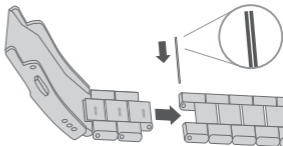
4.



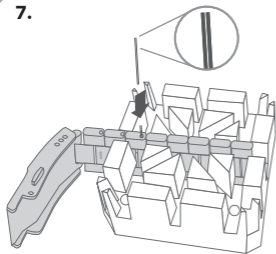
5.



6.

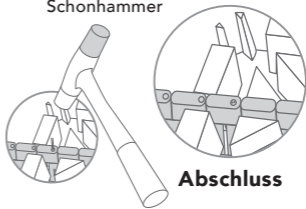


7.



8.

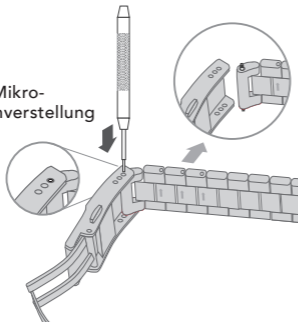
Nylon-  
Schonhammer



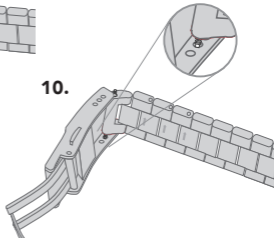
**Abschluss**

9.

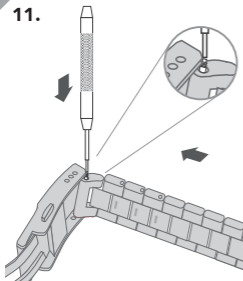
Mikro-  
Größenverstellung



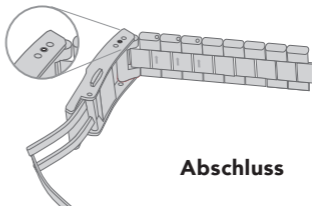
10.



11.



12.

**Abschluss**

## WASSERBESTÄNDIGKEIT

Alle Nubeo Zeitmesser sind bis 5 BAR wasserfest. Die Wasserfestigkeit einer Uhr schützt das Uhrwerk vor Staub, Feuchtigkeit und Beschädigung, sollte sie ins Wasser getaucht werden.

In der Tabelle finden Sie Richtlinien für die empfohlenen Einsatzbereiche für verschiedene Druckstufen.

Es ist wichtig, nicht zu versuchen, die Position der Krone zu verstellen, während der Zeitmesser mit Wasser in Kontakt ist. Wasser kann in das Gehäuse eindringen und das Uhrwerk beschädigen.

Bei Uhren mit verschraubten Kronen ist es wichtig, sicherzustellen, dass die Krone in der richtigen Position und vollständig verriegelt ist, bevor sie mit Wasser in Berührung kommt.

Bei Zeitmessern mit Chronographenfunktion darf der Chronograph nicht unter Wasser in Betrieb genommen werden, da Wasser in das Gehäuse eindringen und das Uhrwerk beschädigen kann.

## VORSICHTSMASSNAHMEN - WASSERFESTIGKEIT

Alle Nubeo-Uhren sind so konzipiert, dass sie dem Gebrauch gemäß der folgenden Tabelle standhalten. **Vergewissern Sie sich vor dem Gebrauch immer, dass die Krone vollständig verschraubt ist.**

| TABELLE ZUR WASSERFESTIGKEIT             | 30M/<br>3ATM | 50M/<br>5ATM | 100M/<br>10ATM | 150M/<br>15ATM | 200M/<br>20ATM | 300M/<br>30ATM | 500M/<br>50ATM | 1000M/<br>100ATM |
|--|--------------|--------------|----------------|----------------|----------------|----------------|----------------|------------------|
| WASSERSPRITZER<br>DUSCHEN                | ☒            | ☒            | ☒              | ☒              | ☒              | ☒              | ☒              | ☒                |
| SCHWIMMEN/<br>BADEN                      | ☒            | ☒            | ☒              | ☒              | ☒              | ☒              | ☒              | ☒                |
| SCHWIMMEN<br>SCHNORCHELN/<br>WASSERSPORT | ☒            | ☒            | ☒              | ☒              | ☒              | ☒              | ☒              | ☒                |
| FREITAUCHEN                              | ☒            | ☒            | ☒              | ☒              | ☒              | ☒              | ☒              | ☒                |
| GERÄTETAUCHEN                            | ☒            | ☒            | ☒              | ☒              | ☒              | ☒              | ☒              | ☒                |
| PROFESSIONELLES<br>TIEFSEETAUCHEN        | ☒            | ☒            | ☒              | ☒              | ☒              | ☒              | ☒              | ☒                |



## **PFLEGE UND VORSICHTSMASSNAHMEN**

Bei der Entwicklung und Fertigung der Nubeo Zeitmesser legen wir Wert darauf, sogar höchste Qualitätsstandards zu übertreffen. Lesen Sie bitte diese Pflegerichtlinien und Vorsichtsmaßnahmen für Ihren Nubeo Zeitmesser, um eine optimale Leistung und die Langlebigkeit Ihrer Uhr sicherzustellen.

### **PFLEGE**

Ihr Zeitmesser sollte nur mit einem weichen Tuch und Wasser gereinigt werden. Ihr Zeitmesser sollte nach dem Kontakt mit Salzwasser abgespült und mit einem weichen Tuch trocken gerieben werden. Wir empfehlen die regelmäßige Reinigung von Metallarmbändern, um Ihr Armband zu pflegen. Tauchen Sie eine weiche Bürste in Seifenlauge und bürsten Sie das Armband vorsichtig sauber. Wir empfehlen, alle 18-24 Monate eine Wartung Ihres Zeitmessers durchführen zu lassen, um eine lange Lebensdauer und einen problemfreien Betrieb sicherzustellen.

## **ALLGEMEINE ANWEISUNGEN FÜR MECHANISCHE UND AUTOMATISCHE UHREN**

Beim manuellen Aufziehen einer Uhr drehen Sie die Krone immer im Uhrzeigersinn.

Achten Sie darauf, dass die Krone nicht mit Gewalt angezogen wird, wenn Sie spüren, dass die Feder gegen Ende des Aufzugsvorgangs stark gespannt ist.

Tägliches Aufziehen wird empfohlen, auch wenn Sie glauben, dass Ihre Uhr genug Kraft hat. Es ist immer empfehlenswert, Ihre mechanische Uhr kurz aufzuziehen, bevor Sie sie für den Tag tragen.

Automatikuhren können auch manuell aufgezoogen werden, indem die Krone in Position 1 im Uhrzeigersinn gedreht wird. Es wird empfohlen, dass Sie Ihre Uhr vor dem Tragen manuell aufziehen (mit ca. 10 Umdrehungen), wenn sie vollständig erschöpft ist.

Versuchen Sie, Ihre Uhr nicht starken magnetischen Quellen (z.B. Smartphones, Lautsprecher) auszusetzen, da diese das Uhrwerk negativ beeinflussen können.

## **ZWEI (2) JAHRE INTERNATIONALE GARANTIE**

Die Garantie für Ihre Nubeo Uhr gilt für zwei (2) Jahre ab Kaufdatum gemäß den vorliegenden Garantiebedingungen. Die Nubeo Garantie deckt Material- und Herstellungsfehler ab. Als Kaufbeleg ist eine Kopie der Rechnung oder ein Händlerstempel im Garantieheft erforderlich.

Während der Garantiezeit sind das Uhrwerk, die Zeiger und das Zifferblatt von dieser Garantie abgedeckt. Diese Teile werden ohne weitere Reparaturkosten repariert oder die Uhr ersetzt, wenn bei normaler Benutzung Schäden aufgrund von Material- oder Herstellungsfehlern auftreten.

## **NICHT VON DER GARANTIE ABGEDECKT**

- Schäden am Uhrglas oder Armband.
- Normale Abnutzung.
- Fehlfunktion und Beeinträchtigung aufgrund von Unfall, Fahrlässigkeit oder unerlaubten Eingriffen.
- Wasserschäden aufgrund von nicht ordnungsgemäßer Benutzung.
- Fälschung der Garantiebescheinigung.
- Keine Vorlage der Garantiebescheinigung.

Diese Garantie ist ungültig, wenn die Uhr durch ein Versehen, Fahrlässigkeit von Personen, die keine autorisierten Nubeo Verkaufs- oder Servicevertreter sind, nicht autorisierten Service oder andere Faktoren, die nicht auf Material- oder Verarbeitungsfehler zurückzuführen sind, beschädigt wurde.

## **ANFORDERUNG DER GARANTIE UND ANDERER UHRENREPARATUREN**

Falls Sie Garantieleistungen benötigen, senden Sie bitte Ihre Uhr, eine Kopie Ihres Kaufbelegs und/oder das Garantieheft mit Händlerstempel und einer Beschreibung des Problems an einen internationalen Kundendienst in Ihrer Nähe.

Für Wartungsarbeiten, die nicht von der Garantie abgedeckt sind, kann der Kundendienst die gewünschten Arbeiten gegen eine Gebühr, je nach Art der Uhr und gewünschten Arbeiten, durchführen. Änderungen dieser Gebühren sind vorbehalten.

Für Reparaturen Ihrer Nubeo Uhr empfehlen wir, dass Sie Ihren autorisierten Nubeo Händler oder einen autorisierten internationalen Kundendienst in Ihrer Nähe kontaktieren.

Weitere Informationen erhalten Sie auf unserer Webseite:

**[WWW.NUBEOWATCHES.COM](http://WWW.NUBEOWATCHES.COM)**



Midway

[NUBEOWATCHES.COM](http://NUBEOWATCHES.COM)