



# EVVO

**EVVO 516 STEEL**

Ventilador de techo/Ceiling fan



Manual de instrucciones  
Instruction manual  
Manuel d'instructions  
Bedienungsanleitung  
Manuale di istruzioni  
Manual de instruções  
Handleiding  
Instrukcja obsługi  
Návod k použití



Instrucciones de seguridad	4
Safety instructions	7
Instructions de sécurité	11
Sicherheitshinweise	14
Istruzioni di sicurezza	18
Instruções de segurança	22
Veiligheidsvoorschriften	26
Instrukcje bezpieczeństwa	29
Bezpečnostní pokyny	33

## ÍNDICE

1. Piezas y componentes	37
2. Antes de usar	37
3. Montaje del producto	37
4. Funcionamiento	39
5. Limpieza y mantenimiento	40
6. Especificaciones técnicas	40
7. Reciclaje de aparatos eléctricos y electrónicos	41
8. Garantía y SAT	42

## INDEX

1. Parts and components	43
2. Before use	43
3. Product assembly	43
4. Operation	45
5. Cleaning and maintenance	46
6. Technical specifications	46
7. Disposal of old electrical and electronic appliances	47
8. Technical support and warranty	47

## SOMMAIRE

1. Pièces et composants	48
2. Avant utilisation	48
3. Montage de l'appareil	49
4. Fonctionnement	50
5. Nettoyage et entretien	51
6. Spécifications techniques	52
7. Recyclage des équipements électriques et électroniques	52
8. Garantie et SAV	53

## INHALT

1. Teile und Komponenten	54
2. Vor dem Gebrauch	54
3. Montage des Produkts	54
4. Bedienung	57
5. Reinigung und Wartung	58
6. Technische Spezifikationen	58
7. Recycling von Elektro- und Elektronikgeräten	59
8. Garantie und Kundendienst	59

## INDICE

1. Parti e componenti	60
2. Prima dell'uso	60
3. Montaggio dell'apparecchio	60
4. Funzionamento	62
5. Pulizia e manutenzione	63
6. Specifiche tecniche	63
7. Riciclaggio di apparecchiature elettriche ed elettroniche	64
8. Garanzia e supporto tecnico	64

## ÍNDICE

1. Peças e componentes	66
2. Antes de usar	66
3. Montagem do aparelho	66
4. Funcionamento	68
5. Limpeza e manutenção	69
6. Especificações técnicas	69
7. Reciclagem de produtos elétricos e eletrônicos	70
8. Garantia e SAT	70



## INHOUD

1. Onderdelen en componenten	71
2. Vóór u het apparaat gebruikt	71
3. Het toestel monteren	71
4. Werking	73
5. Schoonmaak en onderhoud	74
6. Technische specificaties	75
7. Recycling van elektrische en elektronische apparatuur	75
8. Garantie en technische ondersteuning	76

## SPIS TREŚCI

1. Części i komponenty	77
2. Przed użyciem	77
3. Montaż produktu	78
4. Funkcjonowanie	79
5. Czyszczenie i konserwacja	80
6. Dane techniczne	80
7. Recykling urządzeń elektrycznych i elektronicznych	81
8. Gwarancja i Serwis techniczny	82

## OBSAH

1. Části a složení	83
2. Před použitím	83
3. Montáž produktu	83
4. Fungování	85
5. Čištění a údržba	86
6. Technické specifikace	86
7. Recyklace elektrických a elektronických zařízení	87
8. Záruka a technický servis	87



## INSTRUCCIONES DE SEGURIDAD

Lea las siguientes instrucciones atentamente antes de usar el producto. Guarde este manual para futuras referencias o nuevos usuarios.

- Asegúrese de que el voltaje de red coincida con el voltaje especificado en la etiqueta de clasificación del producto y de que el enchufe tenga toma de tierra.
- No utilice el producto si la estructura o cualquier otra parte del producto presenta daños o si no funciona correctamente, ha sufrido alguna caída o ha sido dañado.
- Este aparato pueden utilizarlo niños con edad de 8 años y superior y persona con capacidades físicas, sensoriales o mentales reducidas o falta de experiencia y conocimiento, si se les ha dado la supervisión o formación apropiadas respecto al uso del aparato de una manera segura y comprenden los peligros que implica. Los niños no deben jugar con el aparato. La limpieza y el mantenimiento a realizar por el usuario no deben realizarlos los niños sin supervisión.
- La distancia mínima entre las aspas del ventilador y el suelo debe ser de 2,3 metros.
- Asegúrese de que el aparato está desconectado de la alimentación antes de limpiar o de realizar el mantenimiento de usuario.
- Este aparato está diseñado exclusivamente para uso doméstico quedando excluido su uso en bares, restaurantes, granjas, hoteles, moteles y oficinas.
- No utilice el aparato en espacios donde existan explosivos o vapores tóxicos.
- El aparato debe ser instalado de acuerdo con las normas nacionales de cableado eléctrico.





- No inserte objetos ni partes del cuerpo entre las aspas cuando estén en movimiento. Para controlar la velocidad de las aspas del ventilador, utilice los medios de control de la velocidad proporcionados.
- Para reducir el riesgo de daños, fije el ventilador directamente a la estructura de soporte del edificio como se indica en este manual y utilice únicamente piezas y componentes proporcionados o recomendados por Evvo Home.
- Para evitar riesgo de descarga eléctrica, desconecte la red eléctrica principal apagando los interruptores de potencia antes de instalar el ventilador.
- No doble ni curve el sistema de agarre de las aspas durante la instalación ni durante la limpieza.
- Si va a instalar el ventilador a una viga, asegúrese de que es suficientemente fuerte como para soportar el peso en movimiento del ventilador (mínimo 50 kg). Si se cuelga el ventilador en un gancho, este debe tener la capacidad de soportar un peso mínimo de 100 kilos.
- Después de instalar el ventilador, asegúrese de que todas las conexiones son seguras.
- Apague el ventilador y espere a que deje de moverse antes de cambiar la dirección de las aspas.
- Asegúrese de que el lugar en el que se vaya a instalar el producto permita que las aspas giren sin ninguna obstrucción.
- Para asegurar el correcto funcionamiento del aparato, la limpieza y el mantenimiento del producto ha de realizarse de acuerdo con este manual de instrucciones. Apague el producto y desconecte la red eléctrica principal antes de limpiarlo.
- Mantenga todo el material de embalaje (bolsas de



plástico, cajas, poliestireno, etc.) fuera del alcance de los niños para garantizar su seguridad.

### **Instrucciones sobre las pilas**

- La ingestión de pilas puede provocar quemaduras, perforación de partes blandas y la muerte. Pueden provocar quemaduras graves en las dos horas siguientes a la ingesta.
- En caso de ingerir pilas acuda rápidamente a su centro médico más cercano.
- No permita que los niños sustituyan pilas sin la supervisión de un adulto.
- No desmonte, abra o destruya las pilas.
- Mantenga las pilas fuera del alcance de los niños. Mantenga especialmente las pilas consideradas pequeñas fuera del alcance de los niños. En caso de ingestión de una pila, debe buscar rápidamente asistencia médica.
- No exponga las pilas al calor o al fuego. Evite el almacenamiento a la luz directa del sol.
- No cortocircuite un elemento o una pila. No almacene las pilas o baterías de forma desordenada en una caja o cajón donde puedan cortocircuitarse entre sí o ser cortocircuitadas por otros objetos metálicos.
- Tanto las baterías como las pilas pueden presentar fugas en condiciones extremas. En caso de fuga de una célula, no permita que el líquido entre en contacto con la piel o los ojos. Si el líquido entra en contacto con la piel, lávese inmediatamente con agua y jabón. Si el líquido entra en contacto con los ojos, láveselos de forma inmediata con abundante agua limpia por un mínimo de 10 minutos y busque asistencia médica.





- Utilice guantes para manejar la pila y deséchela inmediatamente de acuerdo con la normativa local.
- Observe las marcas de positivo (+) y negativo (-) en las pilas y el mando y asegúrese de su correcta utilización.
  - No utilice ninguna pila que no esté diseñada para su uso con el equipo.
  - No mezcle pilas de diferente fabricación, capacidad, tamaño o el uso de las pilas por parte de los niños debe ser supervisado.
  - Compre siempre las pilas recomendadas.
  - Mantenga las pilas limpias y secas. Limpie los terminales de las pilas con un paño limpio y seco si se ensucian.
  - Conserve la documentación original del producto para futuras consultas.
  - Siempre que sea posible, retire las pilas cuando no esté en uso.

## **SAFETY INSTRUCTIONS**

Read these instructions thoroughly before using the appliance. Keep this instruction manual for future reference or new users.

- Make sure that the mains voltage matches the voltage stated on the rating label of the appliance and that the wall outlet is earthed.
- Do not use the appliance if its structure or any of its parts is damaged or not working properly, has been dropped, or damaged.
- This appliance can be used by children aged 8 years and above and persons with reduced physical, sensory, or mental capabilities or lack of experience



and knowledge if they have been given supervision or instruction concerning the use of the appliance in a safe way and understand the hazards involved. Children must not play with the appliance. Cleaning and user maintenance should not be carried out by unsupervised children.

- Keep a minimum distance of 2.3 cm between the fan blades and the floor.
- Make sure the appliance is unplugged from the power supply before cleaning or user maintenance.
- This appliance is designed for domestic use only and is not intended for bars, restaurants, farmhouses, hotels, motels, and offices.
- Do not use the appliance in spaces with explosive or toxic vapours.
- The appliance shall be installed in accordance with national wiring regulations.
- Never insert objects or body parts between the rotating fan blades. To control the speed of the fan blades, only use the means for speed control provided.
- To reduce the risk of injury, attach the fan directly to the support structure of the building as indicated in this manual and use only parts and components provided or recommended by Evvo Home.
- Turn off the mains power by turning off the circuit breakers before installing your fan to avoid risk of electric shock.
- Do not bend the blade-attachment system during the installation or cleaning process.
- If you are mounting the fan to a joist, make sure it is strong enough to support the moving weight of the fan (at least 50 kg). If you hang the fan on a hook, the







- latter must withstand at least 100 kg.
- After installing the fan, make sure all the connections are secured.
  - Turn the fan off and wait for it to stop before reversing the fan direction.
  - Make sure the installation location you choose allows the fan blades to rotate without any obstructions.
  - Cleaning and maintenance must be carried out according to this instruction manual to make sure the appliance works properly. Turn off the appliance and unplug it from the main power supply before cleaning it.
  - To ensure your children's safety, please keep all packaging materials (plastic bags, boxes, polystyrene, etc.) away from their reach.

### **Instructions on batteries**

- Battery ingestion can cause burns, soft-tissue perforation, and death. It can cause severe burns within two hours of the ingestion.
- In case of battery ingestion, please seek medical attention immediately.
- Do not allow children to replace batteries without adult supervision.
- Do not disassemble, open, or damage the batteries.
- Keep the batteries out of the reach of children. Pay particular attention to small batteries. In case of battery ingestion, please seek medical attention immediately.
- Do not expose batteries to heat or fire. Avoid storage in direct sunlight.
- Do not short-circuit an element or a battery. Do not store batteries in an untidy manner, in a box, or drawer



where they can short-circuit each other or be short-circuited by other metal objects.

- Both batteries and cells can leak under extreme conditions. In the event of a battery leak, keep your skin and eyes away from the liquid. If the liquid gets into contact with skin, wash immediately with soap and water. If the liquid gets into the eyes, wash them immediately with clean water for a minimum of 10 minutes and seek medical attention. Wear gloves to handle the battery and dispose of it immediately in accordance with local regulations.
- Pay attention to the positive (+) and negative (-) marks on the batteries and the remote-control compartment to ensure they are inserted correctly.
- Do not use any batteries that are not designed for use with the appliance.
- Do not mix batteries of different manufacture, capacity, or size. Supervise children to prevent them from playing with batteries.
- Always buy recommended batteries.
- Keep the batteries clean and dry. Wipe the battery terminals with a clean, dry cloth if they become dirty.
- Keep the original instruction manual for future reference.
- Whenever possible, remove the batteries when not in use.





## INSTRUCTIONS DE SÉCURITÉ

Veillez lire les instructions suivantes avec attention avant d'utiliser l'appareil. Gardez bien ce manuel pour de futures références ou pour tout nouvel utilisateur.

- Assurez-vous que le voltage du réseau coïncide avec le voltage spécifié sur l'étiquette de classification de l'appareil et que la prise possède une connexion à terre.
- N'utilisez pas l'appareil s'il ne fonctionne pas correctement, s'il a souffert une chute ou a été abîmé.
- Cet appareil peut être utilisé par des enfants de 8 ans et plus et par des personnes aux capacités physiques, mentales ou sensorielles réduites, ou sans expérience ni connaissances s'ils sont surveillés et/ou ont reçu les informations nécessaires à l'utilisation correcte de l'appareil et qu'ils ont bien compris les risques qu'il implique. Empêchez les enfants de jouer avec le produit. Le nettoyage et l'entretien du produit ne peuvent pas être menés à terme par les enfants.
- La distance minimale entre les pales du ventilateur et le sol doit être de 2,3 mètres.
- Assurez-vous que l'appareil est débranché de la prise de courant avant tout nettoyage ou entretien.
- Cet appareil est conçu pour un usage domestique uniquement et ne doit pas être utilisé dans les bars, restaurants, fermes, hôtels, motels et bureaux.
- N'utilisez pas l'appareil dans des espaces dans lesquels il y a des explosifs ou des vapeurs toxiques.
- L'appareil doit être installé en accord avec les normes nationales quant au câblage électrique.
- N'insérez pas d'objets ni parties du corps entre les pales lorsqu'elles sont en mouvement. Pour contrôler



la vitesse des pales du ventilateur, utilisez les moyens de contrôle de la vitesse fournis.

- Pour réduire le risque de dommages, fixez le ventilateur directement à la structure de support de l'immeuble comme indiqué dans ce manuel et utilisez uniquement les pièces et composants fournis ou recommandés par Ewo Home.
- Pour éviter des risques de décharge électrique, déconnectez le réseau électrique principal en éteignant les interrupteurs de puissance avant d'installer le ventilateur.
- Ne pliez ni ne courbez le système de maintien des pales pendant l'installation ni pendant le nettoyage.
- Si vous allez installer le ventilateur sur une poutre, assurez-vous qu'elle soit suffisamment solide pour pouvoir supporter le poids en mouvement du ventilateur (minimum 50 kg). Si vous suspendez le ventilateur à un crochet, celui-ci doit pouvoir supporter un poids minimal de 100 kg.
- Après avoir installé le ventilateur, assurez-vous que toutes les connexions soient sécurisées.
- Éteignez le ventilateur et attendez qu'il arrête complètement de bouger avant de modifier la direction des pales.
- Assurez-vous que le lieu dans lequel vous allez installer le ventilateur permet aux pales de tourner sans obstruction.
- Afin d'assurer son bon fonctionnement, le nettoyage et l'entretien de l'appareil doivent être réalisés en accord avec ce manuel d'instructions. Éteignez et débranchez l'appareil avant de le nettoyer.
- Maintenez tout le matériel composant l'emballage





(sacs en plastique, boîtes, polystyrène, etc.) hors de portée des enfants afin de garantir leur sécurité.

### **Instructions pour les piles**

- L'ingestion des piles peut provoquer des brûlures, la perforation des tissus mous et même la mort. L'ingestion de la batterie peut causer de graves brûlures dans les deux heures suivant l'ingestion.
- En cas d'ingestion de piles, consultez immédiatement un médecin.
- Ne laissez pas les enfants remplacer les piles sans la surveillance d'un adulte.
- Ne démontez pas, n'ouvrez pas et ne détruisez pas les piles.
- Maintenez les piles hors de portée des enfants. Maintenez surtout les petites piles hors de portée des enfants. En cas d'ingestion d'une pile, il est nécessaire de consulter votre médecin.
- N'exposez pas les piles à la chaleur ou au feu. Évitez de la stocker à la lumière directe du soleil.
- Ne court-circuitez pas un élément ou une pile. Ne stockez pas les piles de manière désordonnée dans une boîte ou un tiroir où elles peuvent se court-circuiter entre elles ou être court-circuitées par d'autres objets métalliques.
- La batterie et les piles peuvent présenter des fuites dans des conditions extrêmes. En cas de fuite d'une cellule, ne laissez pas le liquide entrer en contact avec la peau ou les yeux. Si le liquide entre en contact avec la peau, lavez-la immédiatement avec de l'eau et du savon. Si le liquide entre en contact avec les yeux, lavez-les immédiatement avec de l'eau propre en abondance



- pendant 10 minutes minimum puis consultez votre médecin. Utilisez des gants pour manipuler la batterie et jetez-la immédiatement selon les normes locales.
- Faites attention à la polarité des piles (+/-) lorsque vous les insérez dans la télécommande et assurez-vous qu'elles sont utilisées correctement.
  - N'utilisez pas de piles qui ne sont pas conçues pour être utilisées avec cet appareil.
  - Ne mélangez pas des piles de fabrication, de capacité ou de taille différentes. L'utilisation des piles par les enfants doit être surveillée.
  - Achetez toujours les piles recommandées.
  - Gardez les piles propres et sèches. Nettoyez les bornes des piles avec un chiffon propre et sec si elles sont sales.
  - Conservez la documentation originale du produit pour de futures références.
  - Dans la mesure du possible, retirez les piles lorsque vous ne les utilisez pas.

## **SICHERHEITSHINWEISE**

Lesen Sie die folgenden Hinweise aufmerksam durch, bevor Sie das Gerät verwenden. Bewahren Sie diese Bedienungsanleitung zum Nachschlagen oder für neue Benutzer auf.

- Vergewissern Sie sich, dass die Netzspannung, mit der auf dem Typenschild des Gerätes angegebene Spannung übereinstimmt und dass die Steckdose geerdet ist.
- Verwenden Sie das Produkt nicht, wenn die Struktur oder ein anderes Teil des Produkts beschädigt ist oder



wenn es nicht richtig funktioniert, fallen gelassen oder beschädigt wurde.

- Dieses Gerät kann von Kindern ab 8 Jahren und darüber sowie von Personen mit verringerten physischen, sensorischen oder mentalen Fähigkeiten oder Mangel an Erfahrung und Wissen benutzt werden, wenn sie beaufsichtigt oder bezüglich des sicheren Gebrauchs des Geräts unterwiesen wurden und die daraus resultierenden Gefahren verstehen. Kinder dürfen nicht mit dem Gerät spielen. Reinigung und Wartung durch den Benutzer sollten nicht von Kindern ohne Aufsicht durchgeführt werden.
- Der Mindestabstand zwischen den Ventilatorflügel und dem Boden sollte 2,3 Meter betragen.
- Vergewissern Sie sich, dass das Gerät vor der Reinigung oder Wartung durch den Benutzer von der Stromversorgung getrennt ist.
- Dieses Gerät ist nur für den Hausgebrauch bestimmt und darf nicht in Bars, Restaurants, Bauernhöfen, Hotels, Motels und Büros verwendet werden.
- Verwenden Sie das Gerät nicht, wo es explosive Stoffe bzw. giftige Dämpfe gibt.
- Das Gerät muss in Übereinstimmung mit den nationalen Vorschriften für elektrische Leitungen installiert werden.
- Stecken Sie keine Gegenstände in die laufenden Ventilatorflügel. Um die Geschwindigkeit der Ventilatorflügel zu regulieren, verwenden Sie die mitgelieferten Geschwindigkeitsregler.
- Zur Vermeidung von Sach-, und Personenschäden befestigen Sie den Ventilator an der Struktur des Gebäudes wie in dieser Bedienungsanleitung



beschrieben und benutzen Sie ausschließlich mitgelieferten oder empfohlene Teile und Zubehör von Evvo Home.

- Zur Vermeidung von Elektrounfälle schalten Sie immer das Stromnetz aus, indem Sie die Stromschalten vor der Montage des Ventilators abschalten.
- Biegen Sie nicht das Befestigung-System der Ventilatorflügel während der Installation oder der Reinigung.
- Falls Sie den Deckenventilator in einen Balken montieren möchten, vergewissern Sie sie zuerst, dass er das Gewicht des Ventilators in Bewegung betragen kann. (Mindestens 50 kg). Wenn der Fächer an einem Haken aufgehängt wird, muss er ein Mindestgewicht von 100 Kilo tragen können.
- Nach der Installation des Ventilators vergewissern Sie sich, dass alle Anschlüsse sicher sind.
- Schalten Sie den Ventilator aus und warten Sie, bis er sich nicht mehr bewegt, bevor Sie die Richtung der Flügel ändern.
- Wählen Sie einen Montageort, an dem die Ventilatorflügel sich ohne Blockierungen bewegen können.
- Die Reinigung und die Wartung des Geräts sollten gemäß dieser Bedienungsanleitung durchgeführt werden, um einen ordnungsgemäßen Betrieb zu gewährleisten. Schalten Sie das Gerät aus und trennen Sie es vom Stromnetz, bevor Sie es reinigen.
- Bewahren Sie die Verpackungsmaterial (Beutel aus Kunststoff, Karton, Polystyren, u.a.) außerhalb der Reichweite von Kindern auf, um ihre Sicherheit zu gewährleisten.







## **Anleitungen der Batterien**

- Das Verschlucken von Batterien kann zu Verbrennungen, Perforation von Weichteilen und zum Tod führen. Kann innerhalb von zwei Stunden nach Verschlucken schwere Verbrennungen verursachen.
- Wenn Batterien/ Akkus verschluckt werden, sofort einen Arzt aufsuchen.
- Lassen Sie Kinder die Batterien nicht ohne Aufsicht von Erwachsenen austauschen.
- Batterien dürfen nicht zerlegt, geöffnet oder zerstört werden.
- Bewahren Sie die Batterien außerhalb der Reichweite von Kindern auf. Bewahren Sie insbesondere kleine Batterien außerhalb der Reichweite von Kindern auf. Im Falle des Verschluckens einer Batterie sollte umgehend ärztliche Hilfe in Anspruch genommen werden.
- Setzen Sie die Batterien weder Hitze noch Feuer aus. Vermeiden Sie die Lagerung in direktem Sonnenlicht.
- Schließen Sie weder ein Element noch eine Batterie kurz. Bewahren Sie Akkus bzw. Batterien nicht ungeordnet in einer Kiste oder Schublade auf, wo sie sich gegenseitig kurzschließen oder durch andere Metallgegenstände kurzgeschlossen werden können.
- Sowohl Batterien als auch Akkus können unter extremen Bedingungen auslaufen. Im Falle eines Zellenlecks darf die Flüssigkeit nicht mit Haut oder Augen in Berührung kommen. Falls die Flüssigkeiten in Kontakt mit der Haut kommt, waschen Sie sich sofort mit Wasser und Seife. Falls die Flüssigkeit in Kontakt mit den Augen kommt, waschen Sie sich die Augen während mindestens 10 Minuten und suchen Sie sich



ärztliche Hilfe auf. Verwenden Sie beim Umgang mit der Batterie Handschuhe und entsorgen Sie sie sofort gemäß den örtlichen Vorschriften.

- Achten Sie auf die positiven (+) und negativen (-) Markierungen auf den Batterien und der Fernbedienung und stellen Sie sicher, dass sie richtig eingesetzt werden.
- Verwenden Sie keine Batterien, die nicht für die Verwendung mit diesem Gerät vorgesehen sind.
- Mischen Sie keine Batterien unterschiedlicher Herstellung, Kapazität und Größe. Die Verwendung von Batterien durch Kinder sollte beaufsichtigt werden.
- Kaufen Sie immer die empfohlenen Batterien.
- Halten Sie Batterien sauber und trocken. Wischen Sie die Batteriepole mit einem sauberen, trockenen Tuch ab, wenn sie verschmutzt sind.
- Bewahren Sie die Original-Produktdokumentation für spätere Zwecke auf.
- Nehmen Sie die Batterien nach Möglichkeit aus dem Gerät, wenn es nicht benutzt wird.

## **ISTRUZIONI DI SICUREZZA**

Leggere le seguenti istruzioni prima di usare l'apparecchio. Conservare questo manuale per consultazioni future o nuovi utenti.

- Verificare che la tensione di rete coincida con quella specificata nell'etichetta di classificazione dell'apparecchio e che la presa elettrica sia dotata di messa a terra.
- Non utilizzare l'apparecchio se la struttura o





- qualsiasi altra parte presenta danni o non funziona correttamente, è caduta o è stata danneggiata.
- Questo apparecchio può essere usato da bambini a partire da 8 anni e da persone con ridotte capacità fisiche, sensoriali o mentali o con mancanza di esperienza e conoscenza, a condizione che siano supervisionati o istruiti sull'uso dell'apparecchio in modo sicuro e che comprendano i pericoli connessi. I bambini non devono giocare con l'apparecchio. La pulizia e la manutenzione non devono essere effettuate da bambini senza supervisione.
  - Mantenere una distanza minima di 2,3 metri tra le pale del ventilatore e il pavimento.
  - Assicurarsi che l'apparecchio sia scollegato dalla presa prima di pulirlo o di effettuarne la manutenzione.
  - Questo apparecchio è stato progettato solo per uso domestico e non può essere utilizzato in bar, ristoranti, aziende agricole, alberghi, motel e uffici.
  - Non utilizzare l'apparecchio in aree in cui sono presenti esplosivi o vapori tossici.
  - L'apparecchio deve essere installato in conformità alle norme nazionali in materia di cablaggio elettrico.
  - Non inserire oggetti né parti del corpo tra le pale quando sono in movimento. Per controllare la velocità delle pale del ventilatore, utilizzare unicamente i mezzi di controllo della velocità in dotazione.
  - Per ridurre il rischio di danni, fissare il ventilatore direttamente alla struttura di supporto dell'edificio come indicato in questo manuale e utilizzare unicamente parti e componenti fornite e consigliate da Evvo Home.
  - Per evitare il rischio di scariche elettriche, scollegare la



rete elettrica principale spegnendo gli interruttori di potenza prima di installare il ventilatore.

- Non piegare né curvare il sistema di presa delle pale durante l'installazione e la pulizia.
- Se si installa il ventilatore ad una trave, assicurarsi che sia sufficientemente robusta per sopportare il peso in movimento del ventilatore (minimo 50 kg). Se si appende il ventilatore da un gancio, quest'ultimo dovrà essere in grado di sostenere un peso minimo di 100 kg.
- Dopo aver installato il ventilatore, assicurarsi che tutte le connessioni siano sicure.
- Spegnere il ventilatore e attendere che smetta di muoversi prima di cambiare la direzione delle pale.
- Assicurarsi che il luogo in cui si vada ad installare l'apparecchio permetta che le pale girino senza alcuna ostruzione.
- Per garantirne il corretto funzionamento, la pulizia e manutenzione dell'apparecchio devono essere effettuate in linea con quanto spiegato in questo manuale di istruzioni. Prima di procedere alla pulizia, spegnere l'apparecchio e staccare l'alimentazione di rete.
- Tenere tutto il materiale di imballaggio (sacchetti di plastica, scatole, polistirolo, ecc.) fuori dalla portata dei bambini per garantire la loro sicurezza.

### **Istruzioni relative all'uso delle pile**

- L'ingestione di pile può causare ustioni, perforazione dei tessuti molli e morte. Può causare gravi ustioni entro due ore dall'ingestione.
- In caso di ingestione delle pile, dirigersi immediatamente al centro medico più vicino.





- Non permettere ai bambini di sostituire le pile senza la supervisione di un adulto.
- Non smontare, aprire o danneggiare le pile.
- Mantenere le pile fuori dalla portata dei bambini. Prestare particolare attenzione alle pile di piccole dimensioni. In caso di ingestione di una pila, rivolgersi immediatamente a un medico.
- Non esporre le pile al calore o al fuoco. Evitare la conservazione alla luce diretta del sole.
- Evitare di cortocircuitare un elemento o pila. Non conservare le pile o batterie in modo disordinato, in una scatola o in un cassetto dove possano entrare in cortocircuito tra loro o essere messe in cortocircuito da altri oggetti metallici.
- Sia le batterie che le pile possono perdere in condizioni estreme. In caso di perdita di una pila, evitare che il liquido entri in contatto con la pelle o gli occhi. Se il liquido entra in contatto con la pelle, lavare immediatamente con acqua e sapone. Se il liquido entra in contatto con gli occhi, sciacquare immediatamente gli occhi con abbondante acqua pulita per almeno 10 minuti e consultare un medico. Utilizzare guanti per maneggiare la pila e smaltirla immediatamente secondo la normativa locale.
- Osservare i simboli di positivo (+) e negativo (-) sulle pile e sul telecomando e assicurarsi che siano inserite correttamente.
- Si sconsiglia l'uso di pile incompatibili con questo apparecchio.
- Evitare l'utilizzo di pile di fabbricazione, capacità o dimensioni diverse. Sorvegliare i bambini affinché non giochino con le pile.



- Acquistare solo le pile consigliate.
- Mantenere le pile pulite e asciutte. Pulire i terminali delle pile con un panno pulito e asciutto se sporche.
- Conservare il manuale di istruzioni originale dell'apparecchio per riferimenti futuri.
- Se possibile, rimuovere le pile quando non vengono utilizzate.

## **INSTRUÇÕES DE SEGURANÇA**

Leia as seguintes instruções atentamente antes de usar o aparelho. Guarde este manual para referências futuras ou novos utilizadores.

- Certifique-se de que a tensão de rede coincida com a tensão especificada na etiqueta de classificação do aparelho e de que a tomada tenha ligação à terra.
- Não utilize o produto se a estrutura ou qualquer outra parte do produto estiver danificada ou se este não estiver a funcionar corretamente, se tiver caído ou se estiver danificado.
- Este aparelho pode ser utilizado por crianças a partir dos 8 anos de idade e por pessoas com capacidades físicas, sensoriais ou mentais reduzidas ou com falta de experiência e conhecimentos, se lhes tiver sido dada supervisão ou instruções relativas à utilização do aparelho de uma forma segura e compreenderem os perigos envolvidos. Não permita que as crianças brinquem com o aparelho. A limpeza e manutenção do aparelho não devem ser efetuadas por crianças sem supervisão.
- A distância mínima entre as pás da ventoinha e o chão deve ser de 2,3 metros.





- Certifique-se de que o aparelho está desligado da fonte de alimentação antes da limpeza ou manutenção.
- Este aparelho foi desenhado apenas para uso doméstico e não para uso em cafés, restaurantes, quintas, hotéis, motéis e escritórios.
- Não utilize o aparelho em espaços onde existam explosivos ou vapores tóxicos.
- O dispositivo deve ser instalado de acordo com as normas nacionais de instalação elétrica.
- Não insira objetos nem partes do corpo por entre as pás quando estiverem em movimento. Para controlar a velocidade das pás da ventoinha, utilize os meios de controlo da velocidade proporcionados.
- Para reduzir o risco de danos, fixe a ventoinha diretamente na estrutura de suporte ao teto, como se indica neste manual e utilize unicamente peças e componentes proporcionados ou recomendados pela Evvo Home.
- Com o intuito de evitar o risco de choque elétrico, desligue a fonte de alimentação principal desligando os interruptores de corrente antes de instalar a ventoinha.
- Não dobre nem curve o sistema de agarre das pás durante a instalação nem durante a limpeza.
- Se instalar a ventoinha numa viga, certifique-se de que esta é suficientemente forte para suportar o peso da ventoinha em movimento (mínimo 50kg). Se a ventoinha for pendurada num gancho, deve ter a capacidade para suportar um peso mínimo de 100 kg.
- Depois de instalar a ventoinha, certifique-se de que todos os pontos de fixação estejam bem fixos.
- Desligue a ventoinha e espere até que pare de se



- mover antes de mudar a direção das lâminas.
- Certifique-se de que o lugar em que vai instalar o produto permita que as pás girem sem nenhuma obstrução.
  - Para assegurar o funcionamento correto, a limpeza e a manutenção do aparelho deve ser efetuada em conformidade com este manual de instruções. Desligue o aparelho e desligue-o da rede elétrica antes de o limpar.
  - Mantenha todo o material de embalagem (sacos de plástico, caixas, esferovite, etc.) e as pilhas fora do alcance das crianças, para garantir a sua segurança.

### **Instruções sobre as pilhas**

- Engolir as pilhas pode causar queimaduras, perfuração de tecido mole e morte. Pode causar queimaduras graves nas duas horas seguintes à sua ingestão.
- Se as pilhas forem engolidas, procure prontamente cuidados médicos nas instalações médicas mais próximas.
- Não permita que as crianças substituam pilhas sem a supervisão de adultos.
- Não desmonte, abra ou destrua as pilhas.
- Mantenha as crianças fora do alcance das pilhas. Mantenha especialmente as pilhas pequenas fora do alcance das crianças. Em caso de ingestão de uma pilha, consulte imediatamente um médico.
- Não exponha as pilhas ao calor ou ao fogo. Evite o armazenamento à luz solar direta.
- Não curto-circuite um elemento ou uma pilha. Não guarde as pilhas ou baterias de forma desarrumada numa caixa ou gaveta onde possam entrar em curto-





circuito ou ser curto-circuitadas por outros objetos metálicos.

- Tanto as baterias como as pilhas podem apresentar fugas em condições extremas. No caso de uma fuga de bateria, não permita que o líquido entre em contacto com a pele ou os olhos. Se o líquido entrar em contacto com a pele, lave-se imediatamente com água e sabão. Se o líquido entrar em contacto com os olhos, lave imediatamente os olhos com água limpa em abundância durante pelo menos 10 minutos e procure assistência médica. Utilize luvas para manejar a pilha e deite-a fora imediatamente de acordo com a normativa local.
- Observe as marcações positivas (+) e negativas (-) nas pilhas e na unidade de controlo e assegure-se de que são utilizadas corretamente.
- Não utilize quaisquer pilhas que não tenham sido concebidas para utilização com o equipamento.
- Não misturar pilhas de diferente fabrico, capacidade ou tamanho. A utilização de pilhas por crianças deve ser supervisionada.
- Compre sempre as pilhas recomendadas.
- Mantenha as pilhas limpas e secas. Limpe os terminais da bateria com um pano limpo e seco se ficarem sujos.
- Guarde a documentação original do produto para referência futura.
- Sempre que possível, remova as pilhas quando não estiverem a ser utilizadas.



## VEILIGHEIDSVOORSCHRIFTEN

Lees zorgvuldig de voorschriften voor het gebruik van het product. Bewaar deze handleiding voor toekomstig(e) gebruik of gebruikers.

- Zorg ervoor dat de netspanning overeenkomt met de spanning vermeld op het classificatielabel van het apparaat en dat het stopcontact geaard is.
- Gebruik het product niet als de structuur of een ander onderdeel van het product beschadigd is of als het niet goed werkt, gevallen of beschadigd is.
- Dit apparaat kan worden gebruikt door kinderen vanaf 8 jaar en personen met verminderde lichamelijke, zintuiglijke of geestelijke vermogens of met gebrek aan ervaring en kennis, indien zij onder toezicht staan of instructies hebben gekregen over het veilig gebruik van het apparaat en de gevaren ervan begrijpen. Kinderen mogen niet met het apparaat spelen. Reiniging en onderhoud door de gebruiker mogen niet zonder toezicht door kinderen worden uitgevoerd.
- De minimale afstand tussen de ventilatorbladen en de vloer moet 2,3 meter zijn.
- Zorg ervoor dat het apparaat is losgekoppeld van de stroomvoorziening alvorens het schoon te maken of door de gebruiker te laten onderhouden.
- Dit apparaat is uitsluitend bestemd voor huishoudelijk gebruik en is niet bestemd voor gebruik in bars, restaurants, boerderijen, hotels, motels en kantoren.
- Gebruik het apparaat niet in ruimtes waar explosieven of giftige dampen bestaan.
- Het toestel moet geïnstalleerd worden in overeenstemming met de nationale voorschriften



voor elektrische bedrading.

- Steek geen objecten of lichaamsdelen in de bladen als ze bewegen. Om de snelheid van de ventilatorbladen te regelen, gebruikt u de meegeleverde snelheidsregelaars.
- Om het risico op schade te beperken, dient u de ventilator rechtstreeks aan de draagconstructie van het gebouw te bevestigen zoals beschreven in deze handleiding en alleen onderdelen en componenten te gebruiken die door Evvo Home worden geleverd of aanbevolen.
- Verbreek de verbinding met het elektriciteitsnet door de schakelaars in de groepenkast uit te schakelen voordat u de ventilator installeert om het risico op elektrische schokken te vermijden.
- Vouw en buig het grijpsysteem van de bladen niet tijdens de installatie of het schoonmaken.
- Als u de ventilator op een balk installeert, zorg er dan voor dat deze sterk genoeg is om het bewegende gewicht van de ventilator te dragen (minimaal 50 kg). Als de ventilator aan een haak wordt opgehangen, moet deze de capaciteit hebben om een minimumgewicht van 100 kilo te dragen.
- Controleer na de installatie van de ventilator of alle aansluitingen goed vastzitten.
- Schakel de ventilator uit en wacht tot hij niet meer beweegt voordat u de richting van de bladen verandert.
- Zorg ervoor dat de plaats waar het product moet worden geïnstalleerd de ventilatorbladen zonder hindernissen kunnen draaien.
- Om een correcte werking van het toestel te garanderen, moeten reiniging en onderhoud van het toestel



worden uitgevoerd in overeenstemming met deze gebruiksaanwijzing. Schakel het product uit en haal de stekker uit het stopcontact voordat u het reinigt.

- Houd alle verpakkingsmateriaal (plastic zakken, dozen, polystyreen, enz.) buiten het bereik van kinderen om hun veiligheid te waarborgen.

### **Instructies over de batterijen**

- Het inslikken van de batterij kan brandwonden, perforatie van weke delen en de dood tot gevolg hebben. Kan ernstige brandwonden veroorzaken binnen twee uur na inname.
- Als de batterij wordt ingeslikt, moet onmiddellijk medische hulp worden ingeroepen.
- Laat kinderen geen batterijen vervangen zonder toezicht van een volwassene.
- Batterijen niet demonteren, openen of vernietigen.
- Houd batterijen buiten het bereik van kinderen. Houd vooral kleine batterijen buiten het bereik van kinderen. Als een batterij wordt ingeslikt, moet onmiddellijk medische hulp worden ingeroepen.
- Stel batterijen niet bloot aan hitte of vuur. Vermijd opslag in direct zonlicht.
- Sluit geen element of batterij kort. Bewaar batterijen niet op een slordige manier in een doos of lade waar ze elkaar kunnen kortsluiten of kortgesloten kunnen worden door andere metalen voorwerpen.
- Zowel batterijen als accu's kunnen onder extreme omstandigheden lekken. In geval van een lekkage, mag de vloeistof niet in contact komen met de huid of de ogen. Indien de vloeistof van een accu in contact komt met uw huid, spoel dan uw huid onmiddellijk



met water en zeep. Als de vloeistof in contact komt met uw ogen, spoel dan onmiddellijk uw ogen grondig met schoon water voor minstens 10 minuten en zoek medische hulp. Gebruik handschoenen om de batterij vast te pakken en gooi ze onmiddellijk weg overeenkomstig de lokale wetgeving.

- Let op de positieve (+) en negatieve (-) markeringen op de batterijen en de besturingseenheid en zorg voor het juiste gebruik.
- Gebruik geen batterijen die niet voor dit apparaat zijn ontworpen.
- Gebruik geen batterijen van verschillende fabricage, capaciteit, grootte of door kinderen onder toezicht.
- Koop altijd de aanbevolen batterijen.
- Houd batterijen schoon en droog. Veeg de accupolen af met een schone, droge doek als ze vuil zijn geworden.
- Bewaar de originele productdocumentatie voor toekomstig gebruik.
- Verwijder indien mogelijk de batterij uit het apparaat wanneer het niet in gebruik is.

## **INSTRUKCJE BEZPIECZEŃSTWA**

Przed użyciem produktu należy uważnie przeczytać poniższe instrukcje. Zachowaj tę instrukcję do wykorzystania w przyszłości lub dla nowych użytkowników.

- Upewnij się, że napięcie sieciowe jest zgodne z napięciem podanym na tabliczce znamionowej produktu oraz że wtyczka jest uziemiona.
- Nie używaj produktu, jeśli struktura lub jakakolwiek inna część produktu jest uszkodzona lub jeśli nie działa



- prawidłowo, została upuszczona lub uszkodzona.
- To urządzenie może być używane przez dzieci w wieku 8 lat i starsze oraz przez osoby o ograniczonych zdolnościach fizycznych, sensorycznych lub umysłowych lub bez doświadczenia i wiedzy, pod warunkiem, że są one pod odpowiednim nadzorem lub zostały poinstruowane w zakresie bezpiecznego korzystania z urządzenia. i rozumieją związane z tym niebezpieczeństwa. Dzieci nie mogą bawić się urządzeniem. Dzieci nie mogą bez nadzoru czyścić i konserwować urządzenia.
  - Minimalna odległość między łopatkami wentylatora a ziemią musi wynosić 2,3 metra.
  - Upewnij się, że urządzenie jest odłączone od zasilania przed czyszczeniem lub konserwacją przez użytkownika.
  - To urządzenie przeznaczone jest wyłącznie do użytku domowego i nie nadaje się do użytku w barach, restauracjach, gospodarstwach rolnych, hotelach, motelach i biurach.
  - Nie używaj urządzenia w pomieszczeniach, w których znajdują się materiały wybuchowe lub toksyczne opary.
  - Urządzenie musi być zainstalowane zgodnie z krajowymi przepisami dotyczącymi instalacji elektrycznych.
  - Nie wkładaj przedmiotów ani części ciała między łopatki, gdy są w ruchu. Aby kontrolować prędkość łopatek wentylatora, użyj dostarczonych środków kontroli prędkości.
  - Aby zmniejszyć ryzyko uszkodzenia, przymocuj wentylator bezpośrednio do konstrukcji nośnej budynku, jak wskazano w niniejszej instrukcji, i używaj





wyłącznie części i komponentów dostarczonych lub zalecanych przez Ewo Home.

- Aby uniknąć ryzyka porażenia prądem elektrycznym, należy odłączyć główną sieć elektryczną, wyłączając wyłączniki zasilania przed zainstalowaniem wentylatora.
- Nie zginać ani nie zginać uchwyty łopatek podczas instalacji lub czyszczenia.
- Jeśli montujesz wentylator na belce, upewnij się, że jest wystarczająco mocny, aby utrzymać ruchomy ciężar wentylatora (minimum 50 kg). Jeśli wentylator jest zawieszony na haku, musi wytrzymać minimalną wagę 100 kilogramów.
- Po zainstalowaniu wentylatora upewnij się, że wszystkie połączenia są bezpieczne.
- Wyłącz wentylator i poczekaj, aż przestanie się poruszać, zanim zmienisz kierunek łopatek.
- Upewnij się, że miejsce, w którym produkt ma zostać zainstalowany, umożliwia obracanie się łopatek bez przeszkód.
- Aby zapewnić prawidłowe działanie urządzenia, czyszczenie i konserwację produktu należy przeprowadzać zgodnie z niniejszą instrukcją obsługi. Wyłącz produkt i odłącz główne zasilanie przed czyszczeniem.
- Wszystkie materiały opakowaniowe (torby plastikowe, pudełka, styropian itp.) należy przechowywać poza zasięgiem dzieci, aby zapewnić ich bezpieczeństwo.

### **Instrukcje dotyczące baterii**

- Połączenie baterii może spowodować oparzenia, perforację tkanek miękkich i śmierć. Może powodować



- poważne oparzenia w ciągu dwóch godzin od spożycia.
- W przypadku połknięcia baterii udaj się szybko do najbliższego centrum medycznego.
  - Nie pozwalaj dzieciom na wymianę baterii bez nadzoru osoby dorosłej.
  - Nie demontuj, nie otwieraj ani nie uszakadzaj celowo baterii.
  - Przechowuj baterie poza zasięgiem dzieci. W szczególności trzymaj poza zasięgiem dzieci małe baterie. W przypadku połknięcia baterii należy szybko zwrócić się o pomoc medyczną.
  - Nie wystawiaj baterii na działanie ciepła lub ognia. Unikaj przechowywania w bezpośrednim świetle słonecznym.
  - Nie doprowadzaj do zwarcia przedmiotu ani baterii. Nie przechowuj ogniw ani baterii przypadkowo w pudełku lub szufladzie, gdzie mogą się wzajemnie stykać lub przez inne metalowe przedmioty.
  - Zarówno baterie, jak i ogniwa mogą przeciekać w ekstremalnych warunkach. W przypadku wycieku komórek nie dopuścić do kontaktu płynu ze skórą lub oczami. Jeśli ciecz wejdzie w kontakt ze skórą, natychmiast przemyj ją mydłem i wodą. Jeśli płyn dostanie się do oczu, należy je natychmiast przepłukać dużą ilością czystej wody przez co najmniej 10 minut i zasięgnąć porady lekarza. Załóż rękawice, aby móc dotknąć akumulatora i natychmiast go zutylizować zgodnie z lokalnymi przepisami.
  - Zwróć uwagę na oznaczenia dodatnie (+) i ujemne (-) na bateriach i pilocie i upewnij się, że są one używane prawidłowo.
  - Nie używaj żadnych baterii, które nie są przeznaczone







- do užitku z tym sprzętem.
- Nie należy mieszać baterii różnych producentów, pojemności, rozmiarów ani używać baterii przez dzieci pod nadzorem.
  - Używaj zawsze zalecanych baterii.
  - Baterie należy utrzymywać zawsze w stanie czystym i suchym. Oczyść styki akumulatora czystą, suchą szmatką, jeśli się zabrudzą.
  - Prosimy o zachowanie oryginalnej dokumentacji produktu do wykorzystania w przyszłości.
  - Jeśli to możliwe, wyjmuj baterie, gdy nie są używane.

## BEZPEČNOSTNÍ POKYNY

Před použitím přístroje si pozorně přečtěte následující bezpečnostní pokyny. Uchovejte tento návod pro budoucí použití nebo pro nové uživatele.

- Ujistěte se, že napětí v síti odpovídá napětí uvedenému na typovém štítku produktu a že zástrčka je uzemněná.
- Výrobek nepoužívejte, pokud je poškozená konstrukce nebo jakákoli jiná část výrobku, nebo pokud nefunguje správně, upadl nebo je poškozen.
- Tento spotřebič mohou používat děti od 8 let a starší a osoby se sníženými fyzickými, smyslovými nebo duševními schopnostmi nebo s nedostatkem zkušeností a znalostí, pokud jsou pod dohledem nebo byly poučeny o bezpečném používání spotřebiče a rozumí souvisejícím nebezpečím. Děti si se spotřebičem nesmí hrát. Čištění a údržbu, kterou má provádět uživatel, nesmí provádět děti bez dozoru.
- Minimální vzdálenost mezi lopatkami ventilátoru a zemí by měla být 2,3 metru.



- Před čištěním nebo prováděním uživatelské údržby se ujistěte, že je spotřebič odpojen od napájení
- Tento spotřebič je určen pouze pro domácí použití a je vyloučen z použití v barech, restauracích, farmách, hotelech, motelech a kancelářích.
- Nepoužívejte přístroj v místech, kde jsou výbušniny nebo toxické výpary.
- Spotřebič musí být instalován v souladu s národními předpisy pro elektrické vedení.
- Nevkládejte předměty ani části těla mezi nože, když jsou v pohybu. Teste-li ovládat rychlost lopatek ventilátoru, použijte prostředky pro ovládání rychlosti výrobku.
- Abyste snížili riziko poškození, připojte ventilátor přímo k nosné konstrukci budovy, jak je uvedeno v tomto návodu, a používejte pouze díly a komponenty dodané nebo doporučené společností Evvo Home.
- Abyste předešli riziku úrazu elektrickým proudem, před instalací ventilátoru odpojte hlavní elektrickou síť vypnutím vypínačů.
- Během instalace nebo čištění neohýbejte ani nepřehýbejte systém uchycení lopatek.
- Pokud instalujete ventilátor na nosník, ujistěte se, že je dostatečně silný, aby unesl pohybující se hmotnost ventilátoru (minimálně 50 kg). Je-li ventilátor zavěšen na háku, musí být schopen nést minimální hmotnost 100 kilogramů.
- Po instalaci ventilátoru zkontrolujte, zda jsou všechna připojení bezpečná.
- Před změnou směru lopatek vypněte ventilátor a počkejte, až se zastaví.
- Ujistěte se, že místo, kde má být produkt instalován, umožňuje rotaci nožů bez jakýchkoli překážek.





- Aby byla zajištěna správná funkce spotřebiče, musí být čištění a údržba výrobku prováděna v souladu s tímto návodem k obsluze. Před čištěním vypněte výrobek a odpojte hlavní zdroj napájení.
- Veškerý obalový materiál (plastové sáčky, krabice, polystyren atd.) uchovávejte mimo dosah dětí, aby byla zajištěna jejich bezpečnost.

### **Instrukce ohledně baterií**

- Spolknutí baterií může způsobit popáleniny, perforaci měkkých tkání a smrt. Může způsobit těžké popáleniny do dvou hodin po požití.
- V případě spolknutí baterií jděte rychle do nejbližšího lékařského střediska.
- Nedovolte dětem vyměňovat baterie bez dozoru dospělé osoby.
- Baterie nerozebírejte, neotevírejte ani neničte.
- Baterie uchovávejte mimo dosah dětí. Zejména baterie, které jsou považovány za malé, uchovávejte mimo dosah dětí. V případě spolknutí baterie byste měli rychle vyhledat lékařskou pomoc.
- Nevystavujte baterie teplu nebo ohni. Vyhněte se skladování na přímém slunci.
- Nezkratujte prvek nebo baterii. Neskladujte články nebo baterie náhodně v krabici nebo zásuvce, kde by se mohly navzájem zkratovat nebo být zkratovány jinými kovovými předměty.
- Baterie i články mohou v extrémních podmínkách vytékat. V případě úniku článku nedovolte, aby se kapalina dostala do kontaktu s pokožkou nebo očima. Pokud se tato tekutina dostane do kontaktu s kůží, okamžitě ji omyjte velkým množstvím vody s mýdlem.



Pokud se tato tekutina dostane do kontaktu s očima, okamžitě je vymyjte čistou vodou po dobu nejméně 10ti minut a okamžitě vyhledejte lékařskou pomoc. Pro manipulaci s baterií používejte rukavice a okamžitě ji vyhodte podle místních předpisů.

- Sledujte kladné (+) a záporné (-) značky na bateriích a dálkovém ovladači a ujistěte se, že jsou správně používány.
- Nepoužívejte žádnou baterii, která není určena pro použití se zařízením.
- Nekombinujte baterie různé výroby, kapacity, velikosti nebo používání baterií dětmi musí být pod dohledem.
- Vždy kupujte doporučené baterie.
- Udržujte baterie čisté a suché. Pokud se kontakty baterie zašpiní, očistěte je čistým suchým hadříkem.
- Uschovejte si prosím původní dokumentaci k produktu pro budoucí použití.
- Kdykoli je to možné, vyjměte baterie, když je nepoužíváte.



## 1. PIEZAS Y COMPONENTES

Fig. 1.

1. Florón
2. Varilla central y bola de suspensión
3. Varilla central
4. Soporte de montaje
5. Cubierta decorativa
6. Motor
7. Aspas
8. Soporte LED
9. Plafón
10. Panel LED
11. Mando a distancia
12. Herramientas de montaje

NOTA:

Los gráficos de este manual son representaciones esquemáticas y puede que no coincidan exactamente con los del producto.

## 2. ANTES DE USAR

- Este aparato presenta un embalaje diseñado para protegerlo durante su transporte. Saque el aparato de su caja y retire todo el material de embalaje. Puede guardar la caja original y otros elementos del embalaje en un lugar seguro para prevenir daños en el aparato si necesita transportarlo en el futuro. Si desea deshacerse del embalaje original, asegúrese de reciclar todos los elementos correctamente.
- Asegúrese de que todas las piezas y componentes están incluidos y en buen estado. Si faltara alguno o no estuviera en buen estado, contacte de forma inmediata con el Servicio de Atención Técnica oficial de Evvo Home.

## 3. MONTAJE DEL PRODUCTO

### Instrucciones generales para el montaje

- Si se cuelga el ventilador en un gancho, este debe tener la capacidad de soportar un peso mínimo de 100 kilos.
- Para evitar lesiones y daños personales, asegúrese de que el lugar donde se vaya



## ESPAÑOL

a instalar el dispositivo permita un espacio libre de 2,3 m de las aspas al suelo y de 76 cm de las aspas a la pared o a cualquier otro objeto. Fig. 2

- Asegúrese de que la estructura de la vivienda soporta el peso total del ventilador.
- Este ventilador se puede instalar tanto en techos normales como en techos abovedados o inclinados al utilizar la varilla. La longitud de cuelgue puede aumentarse utilizando la varilla central más larga.

### Montaje según el tipo de techo (Fig. 3):

1. Techos normales
2. Techos inclinados (podría requerir de una varilla vertical más larga, no suministrada)
3. Techo de madera Fig. 4
4. Techo de cemento Fig. 5

Para realizar el montaje de este ventilador de techo siga los siguientes pasos (Fig. 3-12):

1. Retire los pasadores inferior y superior de la barra de sujeción y suelte la bola de suspensión que se encuentra en la parte superior de la barra.
2. Pase el cableado procedente del cuerpo principal a través de la barra de sujeción.
3. Fije la barra de sujeción al cuerpo principal introduciendo el pasador a través de la barra de sujeción y el anclaje del cuerpo principal. Apriete los tornillos incluidos en el anclaje del cuerpo principal para asegurar correctamente la barra de sujeción.
4. Retire los cuatro tornillos que unen el florón superior y el soporte de instalación. Introduzca el florón superior a través de la barra de sujeción.
5. Inserte el pasador por los agujeros de pasador situados en el extremo superior de la varilla central. Una vez insertado, deslice la bola de suspensión hacia arriba para colocarla en el mismo extremo superior de la varilla central y fíjela con uno de los tornillos proporcionados.
6. Asegúrese de que el pasador encaja con las ranuras del interior de la bola de suspensión al atornillar.
7. Marque el centro del soporte de instalación y utilice los dos tornillos autorroscantes proporcionados con sus respectivas arandelas y arandelas de presión para fijar el soporte de instalación a techos de madera.

### Advertencia

Los tornillos autorroscantes pueden utilizarse únicamente en techos de madera. En caso de realizar la instalación en techos de obra o vigas, utilice un taladro para hacer los agujeros y tacos o tornillos de expansión (no incluidos).

8. Retire los tornillos situados en la parte inferior del motor a través del agujero del soporte de la lámpara.
9. Introduzca las aspas a través de las ranuras del cuerpo principal del motor.





## ESPAÑOL

10. Atornille las aspas a los soportes de las aspas utilizando los tornillos, arandelas y tuercas que se le proporcionan. Dado que las aspas son reversibles, elija el lado por el que quiere atornillarlas.
11. Fije el soporte del panel led al cuerpo principal del motor a través de los tornillos que se encuentran en la parte inferior del cuerpo principal.
12. Una vez atornillado el soporte de instalación, deberá conectar el cableado. Primero conecte a la regleta que se encuentra en el soporte de instalación el cable de conexión rápida. Siguiendo el código de colores (Fig. 7). Por el otro extremo de la regleta realice la conexión del cableado procedente de la instalación de su vivienda.
13. Levante el conjunto previamente montado del ventilador hasta el soporte de instalación y pase la bola de suspensión por el hueco del soporte de instalación.
14. Conecte los cables que salen de la varilla central con los del soporte de instalación utilizando los dos conectores rápidos.
15. Deslice el florón hacia arriba de manera que todas las conexiones queden dentro y atorníllelo al soporte de instalación utilizando los 4 tornillos (2 a cada lado) retirados al principio de la instalación.
16. Conecte la luz LED al conector rápido del cuerpo principal y fije la placa LED en el soporte de la luz LED mediante los tres imanes que vienen incorporados en la luz LED.
17. Coloque el plafón en la parte inferior del aparato, introduciendo las pestañas del soporte de la lámpara dentro del cristal de manera que se quede completamente sujeta.

### Nota

Las aspas de doble cara presentan dos superficies con un acabado de alta calidad. Invirtiendo las aspas puede producir un efecto decorativo adaptado a su ambiente.

## 4. FUNCIONAMIENTO

### Mando a distancia. Fig. 13

1. Botón de apagado
  2. Controles de la velocidad
  3. Temporizador
  4. Control de la luz
- Utilice los botones de velocidad para seleccionar el nivel de potencia del aire.
  - Pulse el botón de apagado para apagar el dispositivo.
  - Utilice los botones del temporizador para seleccionar el tiempo de funcionamiento del ventilador, el ventilador se apagará cuando haya pasado el tiempo seleccionado.



## ESPAÑOL

- Pulse el botón de la luz para encender o apagar la lámpara.
- El mando a distancia funciona con 2 pilas de 1.5 V tipo 3AAA.

### Emparejamiento del mando con el ventilador

Presione 5 segundos el botón de apagado hasta que escuche un pitido y, a continuación, pulse el botón velocidad baja.

#### Advertencias

- El mando a distancia utiliza una tecnología de transmisión digital Wireless RF. Si tanto el ventilador como la lámpara están equipados con un interruptor, encienda el ventilador a velocidad máxima y encienda la luz antes de utilizar el mando a distancia.
- Si no se puede controlar el ventilador o la luz a través del transmisor, compruebe que las pilas del mando a distancia están en buenas condiciones y hacen buen contacto, que los electrodos positivo y negativo están en la posición correcta y si hay suficiente batería.
- Si no se puede controlar el ventilador o la luz a través del transmisor, compruebe si hay productos con control remoto alrededor y compruebe si los botones del transmisor están accionados. Productos con un sistema de control remoto similar pueden causar interferencias. Esto no incluye los mandos a distancia infrarrojos.
- Preste atención a la tensión del producto. Un voltaje demasiado bajo puede hacer que el mando a distancia no funcione. Las especificaciones técnicas las puede encontrar en este manual.
- Si no va a utilizar el mando a distancia durante un tiempo, extraiga las pilas.

## 5. LIMPIEZA Y MANTENIMIENTO

- Asegúrese de desconectar el ventilador antes de proceder a su limpieza.
- No sumerja ni salpique ninguna de las partes del dispositivo con agua ni ningún otro líquido.
- No utilice disolventes ni otros productos químicos para limpiarlo.
- Utilice un paño suave y húmedo para limpiar la superficie del producto.

## 6. ESPECIFICACIONES TÉCNICAS

Modelo: EVVO V516 Steel

Referencia del producto: V0158

Potencia: 65 W

LED: 18 W

Voltaje: 220/240V, 50/60Hz





## ESPAÑOL

Descripción	Símbolo	Valor	Unidad
Caudal máximo del ventilador	F	186,8	m <sup>3</sup> /min
Potencia utilizada por el ventilador	P	39,5	W
Valor de servicio	SV	4,7	(m <sup>3</sup> /min)/W
Consumo de energía en modo de espera	P <sub>SB</sub>	0,4	W
Nivel de potencia acústica del ventilador	L <sub>WA</sub>	40	dB (A)
Velocidad máxima del aire	C	2,4	m/seg
Norma de medición del valor de servicio	IEC 60879		
Datos de contacto para obtener información	Evvo Home Europe SL. Crta. Madrid 9, 37900, Santa Marta de Tormes, Salamanca.		

Este producto contiene una fuente luminosa de eficiencia energética F.

Las especificaciones técnicas pueden cambiar sin notificación previa para mejorar la calidad del producto.

Fabricado en China | Diseñado en España

## 7. RECICLAJE DE APARATOS ELÉCTRICOS Y ELECTRÓNICOS



Este símbolo indica que, de acuerdo con las normativas aplicables, el producto y/o la batería deberán desecharse de manera independiente de los residuos domésticos. Cuando este producto alcance el final de su vida útil, deberás extraer las pilas/baterías/acumuladores y llevarlo a un punto de recogida designado por las autoridades locales.

Para obtener información detallada acerca de la forma más adecuada de desechar sus aparatos eléctricos y electrónicos y/o las correspondientes baterías, el consumidor deberá contactar con las autoridades locales.

El cumplimiento de las pautas anteriores ayudará a proteger el medio ambiente.



**ESPAÑOL**

## **8. GARANTÍA Y SAT**

Evo Home responderá ante el usuario o consumidor final de cualquier falta de conformidad que exista en el momento de la entrega del producto en los términos, condiciones y plazos que establece la normativa aplicable.

Se recomienda que las reparaciones se efectúen por personal especializado.

Nuestros profesionales resolverán tu problema. Si tienes un incidente o duda con tu electrodoméstico, te recomendamos hacerlo estando delante de él para poder darte las indicaciones oportunas.

910 200 422 - ATENCIÓN TELEFÓNICA

633 525 883 - ATENCIÓN WHATSAPP



## 1. PARTS AND COMPONENTS

Fig. 1.

1. Canopy
2. Downrod and hanging ball
3. Downrod
4. Mounting bracket
5. Decorative cover
6. Motor
7. Blades
8. LED-light bracket
9. Lamp
10. LED plate
11. Remote control
12. Assembly tools

NOTE:

The graphics in this manual are schematic representations and may not exactly match the appliance.

## 2. BEFORE USE

- This appliance is packaged in a way as to protect it during transport. Take the appliance out of its box and remove all packaging materials. You can keep the original box and other packaging elements in a safe place. This will help you prevent damage to the appliance when transporting it in the future. In case the original packaging is disposed of, make sure all packaging materials are recycled accordingly.
- Make sure all parts and components are included and in good conditions. If there is any piece missing or in bad conditions, contact the official Evvo Home Technical Support Service immediately.

## 3. PRODUCT ASSEMBLY

### General assembly instructions

- If you hang the fan on a hook, the latter must withstand at least 100 kg.
- To prevent personal injury and damage, make sure that the location where the



## ENGLISH

appliance is going to be installed allows a 2.3-metre clearance from the blades to the floor and a 76-cm clearance from the blades to any wall or object. Fig. 2

- Make sure that the building structure can hold the full weight of the fan.
- This fan can be installed on a normal or vaulted ceiling with a downrod. The hanging length can be extended by using a longer downrod.

### **Assembling the fan based on ceiling type** (Fig. 3):

1. Normal ceilings
2. Sloped ceilings (might require a longer downrod, not included)
3. Wooden ceiling. Fig. 4
4. Concrete ceiling. Fig. 5

To assemble this ceiling fan, follow the steps below (Fig. 3-12):

1. Remove the lower and upper pins from the downrod and release the hanging ball at the top of the rod.
2. Pass the wiring from the main body through the downrod.
3. Attach the downrod to the main body by inserting the pin through the downrod and the main-body attachment. Tighten the screws provided on the main-body attachment to properly secure the downrod.
4. Remove the 4 screws that fix the upper canopy and the installation bracket. Insert the upper canopy through the downrod.
5. Insert the pin through the pin holes located on the upper end of the downrod. Once inserted, slide the hanging ball upward to the upper end of the downrod and fix it with one of the screws provided.
6. Make sure the pin fits in the slots located inside the hanging ball before screwing it.
7. Mark the centre of the installation bracket and use both self-tapping screws provided with their corresponding washers and pressure washers to fix the installation bracket to a wooden ceiling.

### Warning

Self-tapping screws are only suitable for wooden ceilings. In case of installing the ceiling fan to concrete ceilings or joists, use a drill for making the holes and plugs or expansion screws (not included).

8. Remove the screws located on the lower part of the motor through the lamp support.
9. Insert the blades through the slots in the main body of the motor.
10. Screw the blades to the blade brackets using the screws, washers, and nuts provided. Given that the blades are reversible, choose the side you want to screw them on.



11. Fix the LED-light bracket to the main body of the motor by means of the screws on the bottom of the main body.
12. Once the installation bracket is screwed, connect the wiring. First connect the quick-connect cable to the terminal block on the installation bracket. Following the colour code (Fig. 7). From the opposite end of the terminal block, connect the wiring from the installation of your home.
13. Lift the fan previously mounted to the installation bracket and insert the hanging ball through the installation-bracket hole.
14. Connect the cables that come out from the downrod to those from the installation bracket using both quick connectors.
15. Slide the canopy upwards so that all the connections are stored inside it and screw it to the installation bracket using the 4 screws (2 to each side) removed at the beginning of the installation process.
16. Connect the LED board to the quick connector on the main body and attach it to the LED-light bracket with the three built-in magnets.
17. Place the lamp on the bottom of the appliance, inserting the tabs of the lamp support to securely fix it in place.

Please note

The reversible blades have 2 different high-quality finishes.

By inverting the blades, the appliance produces a decorative effect and adapts to different room designs.

## 4. OPERATION

**Remote control.** Fig. 13

1. Power button
  2. Speed control
  3. Timer knob
  4. Light control
- Use the speed buttons to select the air power level.
  - Press the power button to turn the appliance off.
  - Use the timer buttons to select the fan operating time: the fan will switch off when the selected time has elapsed.
  - Press the light button to turn the fan's lamp on and off.
  - The remote control requires 2 x 1.5 V-3AAA batteries.

### **Pairing the remote control with the fan**

Press the power button for 5 seconds until you hear a beep. Then, press the low-speed button.



## ENGLISH

### Warnings

- The remote control operates through RF Wireless digital transmission technology. If both the fan and the lamp are equipped with a switch, turn on the fan at top speed and turn the light on before using the remote control.
- If the fan or the light cannot be controlled through the remote control, check if the batteries in the remote control are in good conditions and if they make good contact, that the positive and negative electrodes are in the correct position, and if the batteries are charged.
- If the fan or the light cannot be controlled through the remote control, check if there are other remote-controlled appliances in the same area and check if the transmitter buttons are pressed. Appliances with similar remote-control systems may cause interference. This does not include infrared remote controls.
- Pay attention to the appliance voltage. Too low a voltage may cause the remote control to not work. The technical specifications are indicated in this manual.
- If the remote control is not going to be used for a long time, remove the batteries.

## 5. CLEANING AND MAINTENANCE

- Make sure to disconnect the fan before cleaning it.
- Do not immerse any of the parts of the appliance in water or splash them with any other liquid.
- Do not use solvents or any other chemical products for cleaning.
- Use a soft, damp cloth to clean the surface of the appliance.

## 6. TECHNICAL SPECIFICATIONS

Model: EVVO V516 Steel

Product reference: V0158

Power: 65 W

LED: 18 W

Voltage: 220/240 V, 50/60 Hz

Description	Symbol	Value	Unit
Fan maximum flow	F	186.8	m <sup>3</sup> /min
Fan power consumption	P	39.5	W
Service value	SV	4.7	(m <sup>3</sup> /min)/W



## ENGLISH

Power consumption on standby mode	$P_{SB}$	0.4	W
Fan sound power level	$L_{WA}$	40	dB (A)
Maximum air speed	C	2.4	m/seg
Service value measurement standard	IEC 60879		
Contact details to obtain more information	Evo Home Europe SL. Ctra. Madrid 9, 37900, Santa Marta de Tormes, Salamanca.		

This product features a light source with an energy efficiency grade F.

Technical specifications may change without prior notification to improve product quality.

Made in China | Designed in Spain

## 7. DISPOSAL OF OLD ELECTRICAL AND ELECTRONIC APPLIANCES



This symbol indicates that, according to the applicable regulations, the product and/or batteries must be disposed of separately from household waste. When this product reaches the end of its shelf life, you should dispose of the batteries/accumulators and take them to a collection point designated by the local authorities.

Consumers must contact their local authorities or retailer for information concerning the correct disposal of old appliances and/or their batteries.

Compliance with the above guidelines will help protecting the environment.

## 8. TECHNICAL SUPPORT AND WARRANTY

Evo Home shall be liable to the end user or consumer for any lack of conformity that exists at the time of delivery of the product under the terms, conditions, and deadlines established by the applicable regulations.

It is recommended that repairs be carried out by qualified personnel.

Our professionals will solve your problem. Should any accident or doubt arise, call us with the appliance right in front of you so that we will be able to give you the appropriate instructions.

910 200 422 - TELEPHONE SERVICE

633 525 883 - WHATSAPP SERVICE



## FRANÇAIS

### 1. PIÈCES ET COMPOSANTS

Img. 1.

1. Couverture de protection
2. Tige centrale et boule de suspension
3. Tige centrale
4. Support de montage
5. Cache décoratif
6. Moteur
7. Pales
8. Support LED
9. Plafonnier
10. Écran LED
11. Télécommande
12. Outils pour le montage

NOTE :

Les graphiques de ce manuel sont des représentations schématiques et peuvent ne pas correspondre exactement à ceux du produit.

### 2. AVANT UTILISATION

- Cet appareil possède un emballage conçu pour le protéger pendant son transport. Sortez l'appareil de sa boîte et retirez tout le matériel qui compose l'emballage. Rangez la boîte d'origine et le reste des éléments provenant de l'emballage dans un endroit sûr pour éviter d'endommager l'appareil si vous devez le transporter à l'avenir. Si vous devez vous défaire de l'emballage d'origine, assurez-vous de recycler tous les éléments correctement.
- Assurez-vous que toutes les pièces et les composants sont inclus et en bon état. S'il manque une pièce, une partie, un accessoire ou que l'appareil ou ses accessoires ne sont pas en bon état, veuillez contacter le Service Après-Vente officiel de Evvo Home.





### 3. MONTAGE DE L'APPAREIL

#### Instructions générales pour le montage

- Si vous suspendez le ventilateur à un crochet, celui-ci doit pouvoir supporter un poids minimal de 100 kg.
- Pour éviter des lésions et dommages personnels, assurez-vous que le lieu où vous allez installer l'appareil permet d'avoir un espace libre de 2,3 m entre les pales et le sol et de 76 cm entre les pales et le mur ou autre objet lmg. 2
- Assurez-vous que la structure de la maison supporte le poids total du ventilateur.
- Ce ventilateur peut être installé sur des plafonds normaux comme sur des plafonds voutés ou inclinés en utilisant la tige. La longueur de suspension peut être augmentée en utilisant la tige centrale la plus longue.

#### Montage selon le type de plafond. (lmg. 3)

1. Plafonds normaux
2. Plafonds inclinés (il faudrait peut-être une tige verticale plus longue, pas incluse)
3. Plafond en bois. lmg. 4
4. Plafond en ciment. lmg. 5

Pour installer ce ventilateur de plafond, suivez les étapes ci-dessous (lmg. 3-12) :

1. Retirez les goupilles inférieure et supérieure de la barre de fixation et retirez la boule de suspension située au niveau de la partie supérieure de la barre.
2. Faites passer le câblage de l'unité principale à travers la barre de fixation.
3. Fixez la barre de fixation à l'unité principale en insérant la goupille à travers la barre de fixation et l'ancrage de l'unité principale. Serrez les vis fournies dans l'ancrage de l'unité principale pour fixer correctement la barre de fixation.
4. Retirez les 4 vis qui unissent le couvercle de protection supérieur et le support d'installation. Insérez le couvercle de protection supérieur à travers la barre de fixation.
5. Insérez la goupille par les espaces de la goupille situés à l'extrémité supérieure de la tige centrale. Une fois insérée, délissez la boule de suspension vers le haut pour la placer sur la même extrémité supérieure de la tige centrale et fixez-la avec une des deux vis fournies.
6. Assurez-vous que la goupille s'emboîte avec les fentes présentes à l'intérieur de la boule de suspension lors du vissage.
7. Marquez le centre du support d'installation et utilisez les deux vis auto-taraudeuses fournies avec leurs rondelles et les rondelles de pression respectives pour fixer le support d'installation sur des plafonds en bois.

#### Avertissement

Les vis auto-taraudeuses peuvent être utilisées uniquement sur des plafonds en bois.



## FRANÇAIS

Si vous réalisez l'installation sur des toits en travaux ou sur des poutres, utilisez une perceuse pour réaliser les orifices et des chevilles ou des vis d'expansion (non incluses).

8. Retirez les vis situées au niveau de la partie inférieure du moteur à travers l'espace du support de la lampe.
9. Insérez les pales dans les fentes de l'unité principale du moteur.
10. Vissez les pales aux supports des pales en utilisant les vis, les rondelles et les écrous fournis. Les pales sont réversibles, choisissez donc le côté sur lequel vous souhaitez les visser.
11. Fixez le support du panneau LED à l'unité principale du moteur à l'aide des vis situées sur la partie inférieure de l'unité principale.
12. Une fois que le support d'installation a été vissé, vous devez raccorder le câblage. Connectez d'abord le câble de connexion rapide à la barrette de dominos située sur le support d'installation. Suivez le code des couleurs (Img. 7). À l'autre extrémité de la barrette de dominos, connectez le câblage provenant de l'installation de votre maison.
13. Élevez l'ensemble du ventilateur monté au préalable jusqu'au support d'installation et passez la boule de suspension par l'espace du support d'installation.
14. Branchez les câbles sortants de la tige centrale à ceux du support d'installation à l'aide des deux connecteurs rapides.
15. Délissez le couvercle de protection vers le haut de manière à ce que toutes les connexions restent dedans et vissez-le au support d'installation en utilisant les 4 vis (2 de chaque côté) qui ont été retirées au début de l'installation.
16. Connectez la lampe LED au connecteur rapide de l'unité principale et fixez la plaque LED au support de la lampe LED à l'aide des trois aimants qui sont intégrés à la lampe LED.
17. Placez le plafonnier au niveau de la partie inférieure de l'appareil, introduisez les languettes du support de la lampe dans le verre de manière qu'il soit bien fixé.

### Note

Les pales réversibles ont deux surfaces avec une finition de haute qualité.

En inversant les pales, vous pouvez produire un effet décoratif adapté à votre environnement.

## 4. FONCTIONNEMENT

### Télécommande. Img. 13

1. Bouton de déconnexion
2. Contrôles de la vitesse



## FRANÇAIS

3. Minuterie
  4. Contrôle de la lumière
- Utilisez les boutons de la vitesse pour sélectionner le niveau de la puissance de l'air.
  - Appuyez sur le bouton de déconnexion pour éteindre l'appareil.
  - Utilisez les boutons de la minuterie pour sélectionner le temps de fonctionnement du ventilateur. Le ventilateur s'éteindra lorsque le temps programmé sera écoulé.
  - Appuyez sur le bouton de la lumière pour allumer et éteindre la lumière.
  - La télécommande fonctionne avec 2 piles d'1.5 V de type 3AAA.

### Connexion de la télécommande au ventilateur

Appuyez sur le bouton de déconnexion pendant 5 secondes jusqu'à ce que vous entendiez un bip, puis appuyez sur le bouton de vitesse faible.

#### Avertissements

- La télécommande utilise la technologie de transmission numérique sans fil RF. Si le ventilateur et la lampe sont tous deux équipés d'un interrupteur, mettez le ventilateur en marche à pleine vitesse et allumez la lumière avant d'utiliser la télécommande.
- Si vous ne pouvez pas contrôler le ventilateur ou la lumière à travers l'émetteur, vérifiez que les piles de la télécommande sont en bon état et assurent un bon contact, que les électrodes positives et négatives sont dans la bonne position et qu'il y a suffisamment de batterie.
- Si le ventilateur ou la lumière ne peuvent pas être contrôlés à travers l'émetteur, vérifiez s'il y a des produits télécommandés autour et vérifiez si les boutons de l'émetteur sont actionnés. Les produits dotés d'un système de contrôle à distance similaire peuvent provoquer des interférences. Cela n'inclut pas les télécommandes à distance infrarouges.
- Faites attention au voltage du produit. Un voltage trop faible peut empêcher la télécommande de fonctionner. Les spécifications techniques concernant le voltage se trouvent dans ce manuel.
- Si vous n'allez pas utiliser la télécommande pendant un certain temps, retirez les piles.

## 5. NETTOYAGE ET ENTRETIEN

- Assurez-vous de débrancher le ventilateur avant de le nettoyer.
- Ne submergez pas et n'éclaboussez aucune des parties de l'appareil avec de l'eau ni avec aucun autre liquide.

## FRANÇAIS

- N'utilisez aucun solvant ni d'autres produits chimiques pour le nettoyer.
- Utilisez un chiffon propre, doux et humide pour nettoyer la surface de l'appareil.

## 6. SPÉCIFICATIONS TECHNIQUES

Modèle : EVO V516 Steel  
Référence : V0158  
Puissance : 65 W  
LED : 18 W  
Voltage : 220/240 V, 50/60 Hz

Description	Symbole	Valeur	Unité
Débit maximal du ventilateur	F	186,8	m <sup>3</sup> /min
Puissance utilisée par le ventilateur	P	39,5	W
Valeur du service	SV	4,7	(m <sup>3</sup> /min)/W
Consommation d'électricité en mode veille	P <sub>SB</sub>	0,4	W
Niveau de puissance acoustique du ventilateur	L <sub>WA</sub>	40	dB (A)
Vitesse maximale de l'air	C	2,4	m/seg
Norme de mesure de la valeur du service	IEC 60879		
Données de contact pour plus d'informations	Evvo Home Europe SL. Crta. Madrid 9, 37900, Santa Marta de Tormes, Salamanca.		

Ce produit contient une source lumineuse avec une efficacité énergétique F.

Les spécifications techniques peuvent être modifiées sans notification préalable afin d'améliorer la qualité du produit.

Produit fabriqué en Chine | Conçu en Espagne

## 7. RECYCLAGE DES ÉQUIPEMENTS ÉLECTRIQUES ET ÉLECTRONIQUES



Ce symbole indique que, conformément à la réglementation en vigueur, le produit et/ou la batterie doivent être éliminés séparément des déchets municipaux. Lorsque ce produit atteint la fin de sa vie



## FRANÇAIS

utile, vous devez retirer les piles ou batteries et les apporter à un point de collecte désigné par les autorités locales.

Pour obtenir des informations détaillées sur la manière la plus adéquate de vous défaire de vos appareils électriques et électroniques et/ou des batteries correspondantes, vous devez contacter les autorités locales.

Le respect des directives susmentionnées contribuera à la protection de l'environnement.

### 8. GARANTIE ET SAV

Evo Home est responsable envers l'utilisateur final ou le consommateur de tout défaut de conformité existant au moment de la livraison du produit dans les termes, conditions et délais établis par la réglementation applicable.

Il est recommandé que les réparations soient effectuées par du personnel qualifié.

Nos professionnels résoudreont votre problème. Si vous avez un problème ou un doute avec votre appareil, il est recommandé de nous appeler avec l'appareil à côté de vous afin que nous puissions vous donner les instructions appropriées.

910 200 422 - SERVICE TÉLÉPHONIQUE

633 525 883 - SERVICE WHATSAPP



## DEUTSCH

### 1. TEILE UND KOMPONENTEN

Abb. 1.

1. Baldachin
2. Verbindungsstange mit Halbkugel
3. Verbindungsstange
4. Deckenhalterung
5. Dekorative Abdeckung
6. Motor
7. Ventilatorflügel
8. LED-Halterung
9. Lampenschirm
10. LED-Tafel
11. Fernbedienung
12. Montagewerkzeuge

HINWEIS:

Die Grafiken in dieser Bedienungsanleitung sind schematische Darstellungen und entsprechen möglicherweise nicht genau dem Gerät.

### 2. VOR DEM GEBRAUCH

- Dieses Gerät ist so verpackt, dass es während des Transports geschützt bleibt. Nehmen Sie das Gerät aus dem Karton und entfernen Sie das gesamte Verpackungsmaterial. Bewahren Sie die Verpackung an einem sicheren Ort auf, damit das Gerät nicht beschädigt wird, wenn Sie ihn später transportieren müssen. Wenn Sie die Originalverpackung entsorgen möchten, stellen Sie sicher, dass alle Artikel wiederverwerten.
- Prüfen Sie, ob die Lieferung vollständig und in gutem Zustand ist. Wenn die Lieferung fehlen oder nicht in gutem Zustand sind, kontaktieren Sie den technischen Kundendienst von Evvo Home.

### 3. MONTAGE DES PRODUKTS

#### **Allgemeine Anweisungen für die Installation.**

- Wenn der Fächer an einem Haken aufgehängt wird, muss er ein Mindestgewicht von 100 Kilo tragen können.



## DEUTSCH

- Zur Vermeidung von Sach- und Personenschäden wählen Sie einen Montageort, an dem einen Mindestabstand von 2,3 m zwischen die Flügel und Boden und von 76 cm zwischen Flügel und Wand bzw. andere Gegenstände bestehen. Abb. 2
- Vergewissern Sie sich, dass die Struktur der Wohnung das gesamte Gewicht des Ventilators trägt.
- Dieser Deckenventilator kann obwohl in flachen Decken als auch in gewölbten oder gebeugten Decken, indem Sie die Verbindungsstange verwenden. Die Länge kann durch die Verbindungsstange vergrößern werden.

### Montage je nach Art der Decke (Abb.3):

1. Normale Dächer
2. Geneigte Dächer (kann einen längeren vertikalen Stab erfordern, der nicht geliefert wird)
3. Holzdecke. Abb. 4
4. Zementdach. Abb. 5

Um diesen Deckenventilator zu montieren, befolgen Sie die nachstehenden Schritte (Abb. 3-12):

1. Entfernen Sie die unteren und oberen Stifte von der Spurstange und lösen Sie die Federungskugel am oberen Ende der Stange.
2. Führen Sie die Kabel vom Hauptgehäuse durch die Klemmleiste.
3. Befestigen Sie die Zugstange am Hauptgehäuse, indem Sie den Stift durch die Zugstange und die Verankerung des Hauptgehäuses stecken. Ziehen Sie die Schrauben an der Verankerung des Hauptkörpers fest, um die Zugstange ordnungsgemäß zu sichern.
4. Entfernen Sie die vier Schrauben, die den oberen Baldachin und den Montagewinkel verbinden. Stecken Sie den oberen Baldachin durch die Klemmleiste.
5. Führen Sie den Stift durch die Stiftlöcher am oberen Ende des Mittelstabes ein. Schieben Sie die Federung Kugel nach dem Einsetzen bis zum gleichen oberen Ende der Mittleren Stange und befestigen Sie sie mit einer der mitgelieferten Schrauben.
6. Achten Sie darauf, dass der Stift beim Einschrauben in die Schlitz im Inneren der Federung Kugel passt.
7. Markieren Sie die Mitte des Montagewinkels und verwenden Sie die beiden selbstschneidenden Schrauben, die mit den jeweiligen Unterlegscheiben und Druck-Unterlegscheibe versehen sind, um den Montagewinkel an Holzdecken zu befestigen.



## DEUTSCH

### Hinweis

Die selbstschneidende Bohrschrauben sind ausschließlich für Holzboden geeignet. Im Falle einer Installation an Gebäudedecken oder -balken verwenden Sie einen Bohrer, um die Löcher und Dübel oder Dehnschrauben (nicht im Lieferumfang enthalten) herzustellen.

8. Entfernen Sie die Schrauben an der Unterseite des Motors durch das Loch in der Lampenhalterung.
9. Führen Sie die Flügel durch die Schlitz im Hauptteil des Motors.
10. Schrauben Sie die Ventilatorflügel mit den mitgelieferten Schrauben, Unterlegscheiben und Muttern an die Ventilatorflügelhalter. Da die Flügel umkehrbar sind, wählen Sie die Seite, auf der Sie anschrauben möchten.
11. Befestigen Sie die LED-Panel-Halterung mit den Schrauben an der Unterseite des Hauptgehäuses am Motor.
12. Nach dem Festschrauben des Montagewinkels muss die Verkabelung angeschlossen werden. Verbinden Sie zunächst das Schnellanschlusskabel mit der Steckdosenleiste an der Montagehalterung. Folgen Sie dem Farbcode (Abb. 7). Am anderen Ende der Klemmleiste schließen Sie die Kabel der Hausinstallation an.
13. Heben Sie die vormontierte Lüfterbaugruppe auf die Einbauhalterung und führen Sie die Federung Kugel durch das Loch in der Federung Kugel.
14. Verbinden Sie die Kabel, die aus der mittleren Stange kommen, mit denen des Montagewinkels mit Hilfe der beiden Schnellverbinder.
15. Schieben Sie den Fleuron nach oben, so dass sich alle Anschlüsse innen befinden, und schrauben Sie sie mit den 4 Schrauben (2 auf jeder Seite), die zur Einbauhalterung entfernt wurden, an den Installationsende.
16. Verbinden Sie die LED-Leuchte mit dem Schnellanschluss am Hauptgehäuse und befestigen Sie die LED-Platine mit den drei Magneten, die in der LED-Leuchte eingebaut sind, an der Halterung der LED-Leuchte.
17. Setzen Sie den Lampenschirm auf die Unterseite des Geräts und führen Sie die Laschen des Lampenhalterung so in das Glas ein, dass es vollständig unterstützt wird.

### Notiz

Die doppelseitigen Ventilatorflügel haben zwei Oberflächen mit einem hochwertigen Finish.

Durch Umdrehen der Ventilatorflügel können Sie einen dekorativen Effekt erzeugen, der an Ihre Umgebung angepasst ist.







## 4. BEDIENUNG

### Fernbedienung. Abb. 13

1. Ausschalter
2. Geschwindigkeitssteuerung
3. Timer
4. Lichtsteuerung

- Verwenden Sie die Geschwindigkeit-Tasten, um die Leistung der Luft auszuwählen.
- Drücken Sie den Ausschalter, um das Gerät auszuschalten.
- Mit den Timer-Tasten können Sie die Betriebszeit des Ventilators einstellen; der Ventilator schaltet sich nach Ablauf der eingestellten Zeit aus.
- Drücken Sie den Licht-Schalter, um die Lampe ein-, oder auszuschalten.
- Die Fernbedienung funktioniert mit 2 Batterien von 1,5 V Typ 3AAA.

### Verbindung der Steuerung mit dem Ventilator

Drücken Sie die Ausschalttaste 5 Sekunden lang, bis Sie ein Signalton hören, und drücken Sie dann die Taste für niedrige Geschwindigkeit.

### Warnungen

- Die Fernbedienung verwendet digitale Wireless RF-Übertragungstechnologie. Wenn sowohl der Ventilator als auch die Lampe mit einem Schalter ausgestattet sind, schalten Sie den Ventilator mit voller Geschwindigkeit ein und schalten Sie das Licht ein, bevor Sie die Fernbedienung verwenden.
- Wenn Sie den Ventilator oder das Licht nicht über den Sender steuern können, überprüfen Sie, ob die Batterien in der Fernbedienung in gutem Zustand sind und guten Kontakt haben, ob die positiven und negativen Elektroden in der richtigen Position sind und ob genügend Batterien vorhanden sind.
- Wenn der Ventilator oder das Licht nicht über den Sender gesteuert werden kann, prüfen Sie, ob sich in der Nähe des Senders Fernbedienungen befinden, und prüfen Sie, ob die Tasten am Sender betätigt werden. Produkte mit einem ähnlichen Fernsteuerungssystem können Störungen verursachen. Dazu gehören nicht die Infrarot-Fernbedienungen.
- Achten Sie auf die Spannung des Produkts. Eine zu niedrige Spannung kann dazu führen, dass die Fernbedienung nicht funktioniert. Technische Spezifikationen finden Sie in dieser Bedienungsanleitung.
- Wenn Sie die Fernbedienung eine Zeit lang nicht benutzen, entfernen Sie die Batterien.



## DEUTSCH

### 5. REINIGUNG UND WARTUNG

- Stellen Sie sicher, dass der Ventilator vor der Reinigung ausgeschaltet wird.
- Unter keinen Umständen dürfen die Bestandteile des Gerätes ins Wasser bzw. andere Flüssigkeiten getaucht bzw. bespritzt werden.
- Verwenden Sie keine Lösemittel oder anderen Chemikalien, um es zu reinigen.
- Verwenden Sie ein feuchtes Tuch, um den Außenteil des Gerätes zu reinigen.

### 6. TECHNISCHE SPEZIFIKATIONEN

Modell: EVVO V516 Steel

Referenz des Gerätes: V0158

Leistung: 65 W

LED: 18 W

Spannung: 220/240V, 50/60Hz

Beschreibung	Symbol	Wert	Einheit
Maximaler Ventilator-Durchsatz	F	186,8	m <sup>3</sup> /min
Stromverbrauch des Ventilators	P	39,5	W
Leistungswert	SV	4,7	(m <sup>3</sup> /min)/W
Stromverbrauch im "Standby-Modus"	P <sub>SB</sub>	0,4	W
Schallleistungspegel des Ventilators	L <sub>WA</sub>	40	dB (A)
Maximale Luftgeschwindigkeit	C	2,4	m/sek
Standard zur Messung des Servicewertes	IEC 60879		
Kontaktangaben für Informationen	Evvo Home Europe SL. Crta. Madrid 9, 37900, Santa Marta de Tormes, Salamanca.		

Dieses Produkt enthält eine energieeffiziente Lichtquelle F.

Technische Spezifikationen können ohne vorherige Ankündigung geändert werden, um die Produktqualität zu verbessern.

Hergestellt in China | Entworfen in Spanien





DEUTSCH

## 7. RECYCLING VON ELEKTRO- UND ELEKTRONIKGERÄTEN



Dieses Symbol weist darauf hin, dass das Produkt und/oder die Batterie gemäß den geltenden Vorschriften getrennt vom Haushaltsabfall entsorgt werden muss. Wenn dieses Produkt das Ende seiner Nutzungsdauer erreicht hat, sollten Sie die Batterien/Akkus entfernen und es zu einer von den örtlichen Behörden bestimmten Sammelstelle bringen.

Die Verbraucher müssen sich mit Ihren örtlichen Behörden oder Einzelhändlern in Verbindung setzen, um Informationen über die ordnungsgemäße Entsorgung ihrer Altgeräte und/ oder ihre Akkus zu erhalten.

Die Einhaltung der oben genannten Leitlinien trägt zum Schutz der Umwelt bei.

## 8. GARANTIE UND KUNDENDIENST

Evo Home haftet gegenüber dem Benutzer oder dem Endverbraucher für jegliche Konformitätsmängel, die zum Zeitpunkt der Lieferung des Produkts gemäß den in den geltenden Vorschriften festgelegten Bedingungen und Fristen bestehen.

Es wird empfohlen, dass Reparaturen von qualifiziertem Personal durchgeführt werden.

Unsere Fachleute werden Ihr Problem lösen. Wenn Sie ein Problem oder Zweifel an Ihrem Gerät haben, sollten Sie uns anrufen, während das Gerät neben Ihnen steht, damit wir Ihnen die richtigen Anweisungen geben können.

+34 910 200 422 - TELEFONSERVICE

+34 633 525 883 - WHATSAPP-SERVICE



## ITALIANO

### 1. PARTI E COMPONENTI

Fig. 1.

1. Calotta
2. Asta centrale e sfera a sospensione
3. Asta centrale
4. Supporto di montaggio
5. Copertura decorativa
6. Motore
7. Pale
8. Supporto LED
9. Plafoniera
10. Scheda LED
11. Telecomando
12. Attrezzatura per il montaggio

NOTA:

Le immagini di questo manuale sono rappresentazioni schematiche e potrebbero non corrispondere esattamente all'apparecchio.

### 2. PRIMA DELL'USO

- Questo apparecchio ha un imballaggio progettato per proteggerlo durante il trasporto. Estrarre l'apparecchio dalla scatola e rimuovere tutto il materiale presente nell'imballaggio. Conservare la scatola originale e gli altri elementi in un luogo sicuro per prevenire danni all'apparecchio in caso di necessità di trasportarlo in futuro. Se si desidera smaltire l'imballaggio originale, assicurarsi di riciclare tutti gli elementi in modo appropriato.
- Verificare che tutte le parti e componenti siano inclusi e in buono stato. Se uno di essi mancasse o non fosse in buone condizioni, contattare immediatamente il Servizio di Assistenza Tecnica ufficiale Evvo Home.

### 3. MONTAGGIO DELL'APPARECCHIO

#### Istruzioni generali per il montaggio

- Se si appende il ventilatore da un gancio, quest'ultimo dovrà essere in grado di sostenere un peso minimo di 100 kg.
- Per evitare danni e lesioni, assicurarsi che il luogo di installazione dell'apparecchio



## ITALIANO

consenta una distanza di 2,3 m tra le pale e il pavimento e di 76 cm tra le pale e la parete o qualsiasi altro oggetto. Fig. 2

- Assicurarsi che la struttura della stanza possa sostenere il peso totale del ventilatore.
- Questo ventilatore può essere installato sia su soffitti normali che a volta o inclinati utilizzando l'asta. La lunghezza di sospensione può essere aumentata utilizzando l'asta centrale più lunga.

### **Montaggio in base al tipo di soffitto** (Fig. 3):

1. Soffitti normali
2. Soffitti inclinati (potrebbe richiedere un'asta verticale più lunga, non fornita)
3. Soffitto in legno. Fig. 4
4. Soffitto in cemento. Fig. 5

Per il montaggio di questo ventilatore da soffitto, seguire le istruzioni riportate di seguito (Fig. 3-12):

1. Rimuovere i perni inferiori e superiori dalla barra di fissaggio e rilasciare la sfera a sospensione all'estremità superiore della barra.
2. Far passare il cablaggio dalla struttura principale attraverso la barra di fissaggio.
3. Fissare la barra di fissaggio alla struttura principale inserendo il perno attraverso la barra di fissaggio e l'ancoraggio della struttura principale. Stringere le viti fornite nell'ancoraggio della struttura principale per fissare correttamente la barra di fissaggio.
4. Rimuovere le quattro viti che uniscono la calotta superiore al supporto di montaggio. Inserire la calotta superiore attraverso la barra di fissaggio.
5. Inserire il perno per i fori del perno situati all'estremità superiore dell'asta centrale. Una volta inserito, far scivolare la sfera a sospensione verso l'alto per collocarla nella stessa estremità superiore dell'asta centrale e fissarla con una delle viti fornite.
6. Assicurarsi che il perno si incastri nelle fessure dell'interno della sfera a sospensione al momento di avvitare.
7. Marcare il centro del supporto di montaggio e utilizzare le due viti autofilettanti in dotazione con le rispettive rondelle e rondelle di bloccaggio a pressione per fissare il supporto di montaggio a soffitti in legno.

### **Avvertenza**

Le viti autofilettanti possono essere utilizzate unicamente per soffitti in legno. Nel caso di realizzare il montaggio di soffitti a mattoni o a trave, utilizzare un trapano per fare fori e tasselli o viti ad espansione (non incluse).

8. Rimuovere le viti situate nella parte inferiore del motore attraverso il foro del supporto della lampada.
9. Inserire le pale attraverso le fessure della struttura principale del motore.



## ITALIANO

10. Avvitare le pale ai supporti delle pale utilizzando le viti, rondelle e dadi forniti. Poiché le pale sono reversibili, scegliere il lato su cui avvitarle.
11. Fissare il supporto della scheda LED alla struttura principale del motore tramite le viti che si trovano sulla parte inferiore della struttura principale.
12. Una volta avvitato il supporto di montaggio, è necessario collegare il cablaggio. Collegare innanzitutto il cavo a connessione rapida alla presa di corrente sul supporto di montaggio. Seguire il codice colore (Fig. 7). All'altra estremità della morsettiera, collegare il cablaggio dell'impianto di casa.
13. Alzare l'insieme precedentemente montato del ventilatore fino al supporto di montaggio e passare la sfera a sospensione per il foro del supporto di montaggio.
14. Collegare i fili che escono dall'asta centrale a quelli del supporto di montaggio utilizzando i due connettori rapidi.
15. Far scorrere la calotta verso l'alto di modo che tutte le connessioni rimangano dentro e avvitare al supporto di montaggio utilizzando le 4 viti (2 per ogni lato) ritirati al principio del montaggio.
16. Collegare la scheda LED al connettore rapido della struttura principale e fissarla al supporto della luce LED con i tre magneti in dotazione con la scheda LED.
17. Posizionare la plafoniera nella parte inferiore dell'apparecchio inserendo le linguette del supporto della lampada nel vetro in modo da fissare bene la plafoniera.

### Nota

Le pale bifacciali presentano due superfici con una finitura di alta qualità. Invertendo le pale è possibile creare un effetto decorativo adatto all'ambiente.

## 4. FUNZIONAMENTO

### Telecomando Fig. 13

1. Tasto di spegnimento
  2. Controllo della velocità
  3. Timer
  4. Controllo della luce
- Utilizzare i tasti di velocità per selezionare il livello di potenza dell'aria.
  - Premere il tasto di spegnimento per spegnere l'apparecchio.
  - Utilizzare i tasti del timer per selezionare il tempo di funzionamento del ventilatore, che si spegnerà allo scadere del tempo selezionato.
  - Premere il tasto della luce per accendere e spegnere la lampada.
  - Il telecomando funziona con 2 pile da 1,5 V di tipo 3AAA.





## ITALIANO

### Collegamento del telecomando al ventilatore

Premere il tasto di spegnimento per 5 secondi fino a sentire un segnale acustico; quindi, premere il tasto di velocità bassa.

#### Avvertenze

- Il telecomando utilizza una tecnologia di trasmissione digitale Wireless RF. Sia il ventilatore che la lampada dispongono di un interruttore. Accendere il ventilatore a velocità massima e accendere la luce prima di utilizzare il telecomando.
- Se il ventilatore o la luce non possono essere controllati tramite il trasmettitore, controllare che le pile del telecomando siano in buone condizioni e facciano buon contatto, che siano inserite correttamente e ben cariche.
- Se il ventilatore o la luce non possono essere controllati dal telecomando, verificare se ci sono prodotti telecomandati in giro e controllare se i tasti del telecomando funzionano. Prodotti con un sistema di controllo remoto simile possono causare interferenze. Questo non include telecomandi infrarossi.
- Prestare attenzione alla tensione dell'apparecchio. Una tensione troppo bassa potrebbe compromettere il funzionamento del telecomando. Le specifiche tecniche si trovano in questo manuale.
- Se non si intende utilizzare il telecomando per un tempo prolungato, estrarre le pile.

## 5. PULIZIA E MANUTENZIONE

- Assicurarsi scollegare il ventilatore prima di procedere con la pulizia.
- Non sommergere né schizzare acqua o qualsiasi altro liquido sull'apparecchio.
- Non utilizzare dissolvente né altri prodotti chimici per pulirlo.
- Utilizzare un panno morbido e umido per pulire la superficie dell'apparecchio.

## 6. SPECIFICHE TECNICHE

Modello: EVVO V516 Steel

Codice prodotto: V0158

Potenza: 65 W

LED: 18 W

Tensione: 220/240V, 50/60Hz

## ITALIANO

Descrizione	Indicatore	Valore	Unità
Portata massima del ventilatore	F	186,8	m <sup>3</sup> /min
Potenza utilizzata dal ventilatore	P	39,5	W
Valore operativo	SV	4,7	(m <sup>3</sup> /min)/W
Consumo di energia in modalità Standby	P <sub>SB</sub>	0,4	W
Livello di potenza sonora del ventilatore	L <sub>WA</sub>	40	dB (A)
Velocità massima dell'aria	C	2,4	m/sec
Standard di misurazione del valore del servizio	IEC 60879		
Informazioni di contatto	Evvo Home Europe SL. Ctra. Madrid 9, 37900, Santa Marta de Tormes, Salamanca.		

Questo prodotto contiene una sorgente luminosa ad alta efficienza energetica F.

Le specifiche tecniche possono cambiare senza previa notifica per migliorare la qualità del prodotto.

Fabbricato in China | Progettato in Spagna

## 7. RICICLAGGIO DI APPARECCHIATURE ELETTRICHE ED ELETTRONICHE



Questo simbolo indica che, in conformità con le normative vigenti, l'apparecchio e/o la batteria devono essere smaltiti separatamente dai rifiuti domestici. Quando questo prodotto raggiunge la fine della sua vita utile, è necessario rimuovere le pile/batterie/accumulatori e portarlo in un punto di raccolta designato dalle autorità locali.

Per ottenere informazioni dettagliate sulla forma più adeguata per gettare gli elettrodomestici e/o le corrispondenti batterie, il consumatore dovrà contattare le autorità locali.

Il rispetto delle linee guida di cui sopra aiuterà a proteggere l'ambiente.

## 8. GARANZIA E SUPPORTO TECNICO

Evvo Home sarà responsabile nei confronti dell'utente finale o del consumatore per qualsiasi difetto di conformità esistente al momento della consegna dell'apparecchio





## ITALIANO

nei termini, condizioni e scadenze stabilite dalla normativa vigente.  
Si raccomanda che le riparazioni siano effettuate da personale specializzato.  
I nostri professionisti risolveranno il problema. In caso di dubbi o guasti, chiamare con l'elettrodomestico davanti cosicché da poter dare precise istruzioni sul procedere.

910 200 422 - SERVIZIO TELEFONICO  
633 525 883 - SERVIZIO WHATSAPP



## PORTUGUÊS

### 1. PEÇAS E COMPONENTES

Fig. 1.

1. Florão
2. Vara central e bola de suspensão
3. Vara central
4. Suporte de montagem
5. Cobertura decorativa
6. Motor
7. Pás
8. Suporte LED
9. Plafond
10. Painel LED
11. Controlo remoto
12. Ferramentas de montagem

NOTA:

Os gráficos deste manual são representações esquemáticas e podem não corresponder exatamente ao aparelho.

### 2. ANTES DE USAR

- Este aparelho é acondicionado em embalagens concebidas para o proteger durante o transporte. Retire o aparelho da sua caixa e remova todo o material de embalagem. Pode manter a caixa original e outras embalagens num local seguro para evitar danos no aparelho, caso necessite de o transportar no futuro. Se desejar descartar a embalagem original, certifique-se de reciclar todos os elementos corretamente.
- Certifique-se de que todas as peças e componentes estejam incluídos e em bom estado. Se algum deles faltar ou não estiver em boas condições, contacte imediatamente o Serviço de Assistência Técnica Oficial da Evvo Home.

### 3. MONTAGEM DO APARELHO

#### Instruções gerais para montagem

- Se a ventoinha for pendurada num gancho, deve ter a capacidade para suportar um peso mínimo de 100 kg.
- Para evitar ferimentos e danos em pessoas, certifique-se de que o lugar, onde a



## PORTUGUÊS

vai instalar, permite um espaço livre de 2,3 metros das pás ao chão e de 76 cm das pás à parede ou a qualquer outro objeto. Fig. 2

- Certifique-se de que a estrutura da casa suporta o peso da ventoinha.
- Esta ventoinha pode ser instalada tanto em tetos planos, inclinados ou abobadados, já que usará a vara. O comprimento da ventoinha pode ser aumentado utilizando a haste central mais longa.

### **Montagem de acordo com o tipo de teto** (Fig. 3):

1. Tetos normais.
2. Tetos inclinados (pode requerer uma haste vertical mais longa, não fornecida)
3. Teto de madeira. Fig. 4
4. Teto de cimento. Fig. 5

Para montar esta ventoinha de teto, siga os passos abaixo (Fig. 3-12):

1. Retire os passadores inferior e superior da barra de fixação e liberte a bola de suspensão da parte superior da barra.
2. Passe o cabo elétrico do corpo principal através da barra de retenção.
3. Fixe a barra de retenção ao corpo principal, inserindo o pino através da barra e da âncora do corpo principal. Aperte os parafusos fornecidos na ancoragem do corpo principal para fixar devidamente a barra de retenção.
4. Retire os quatro parafusos que unem o florão superior e o suporte de instalação. Insira o florão superior através da barra de retenção.
5. Insira o passador pelos furos situados no extremo superior da haste central. Uma vez inserido, deslize a bola de suspensão para cima para que a coloque no mesmo extremo superior da vara central e fixe com um dos parafusos proporcionados.
6. Certifique-se de que o passador encaixe com as ranhuras do interior da bola de suspensão ao aparafusar.
7. Marque o centro do suporte de instalação e utilize os parafusos autorroscantes, as arruelas planas e as de pressão proporcionadas para fixar o suporte de instalação a tetos feitos em madeira.

### Aviso

Os parafusos autorroscantes só podem ser utilizados em tetos de madeira. Em caso de realizar a instalação em tetos de obra ou vigas, utilize uma broca para fazer os buracos e tacos ou parafusos de expansão (não incluídos).

8. Retire os parafusos na parte inferior através do furo do suporte da lâmpada.
9. Insira as pás através das ranhuras no corpo principal do motor.
10. Aparafuse as pás aos suportes das pás utilizando os parafusos, arruelas e porcas proporcionados. Como as pás são reversíveis, escolha o lado em que as quer aparafusar.



## PORTUGUÊS

11. Fixe o suporte do painel LED ao corpo principal do motor por meio dos parafusos na parte inferior do corpo principal.
12. Uma vez aparafusado o suporte de instalação, o cabo elétrico deve ser ligado. Ligue primeiro o cabo de ligação rápida à extensão no suporte de instalação. Seguindo o código de cores (Fig. 7). Na outra extremidade da extensão, ligue o cabo elétrico da instalação da sua casa.
13. Levante o conjunto previamente montado da ventoinha até ao suporte de instalação e passe a bola de suspensão pelo furo do suporte de instalação.
14. Ligue os cabos que saem da haste central aos do suporte de instalação utilizando os dois conectores rápidos.
15. Deslize o florão para cima de maneira que todas as conexões fiquem dentro e aparafuse-o ao suporte de instalação utilizando os 4 parafusos (2 de cada lado) removidos ao princípio da instalação.
16. Ligue a luz LED ao conector rápido no corpo principal e fixe a placa LED ao suporte da luz LED usando os três ímãs que estão incorporados na luz LED.
17. Coloque o plafond na parte inferior da unidade, introduzindo as pestanas do suporte da lâmpada dentro do vidro de maneira que fique completamente fixo.

Nota

As pás de dupla face têm duas superfícies com um acabamento de alta qualidade. Invertendo as pás, pode produzir um efeito decorativo adaptado ao seu ambiente.

## 4. FUNCIONAMENTO

**Controlo remoto.** Fig. 13

1. Botão de desligar
  2. Controlos da velocidade
  3. Temporizador
  4. Controlo de luz
- Utilize os botões de velocidade para seleccionar o nível de potência do ar.
  - Prima o botão Desligar para desligar o aparelho.
  - Utilize os botões do temporizador para seleccionar o tempo de funcionamento do ventilador, o ventilador desligar-se-á quando o tempo seleccionado tiver decorrido.
  - Prima o botão de luz, para acender e apagar a luz da ventoinha.
  - O controlo remoto funciona com 2 pilhas 1,5 V tipo 3AAA.

### **Emparelhamento do controlo remoto com a ventoinha**

Prima o botão de "desligar" durante 5 segundos até ouvir um sinal sonoro, depois prima o botão de "baixa velocidade".

Advertências



## PORTUGUÊS

- O controlo remoto utiliza tecnologia de transmissão digital Wireless RF. Se tanto a ventoinha como o candeeiro estiverem equipados com um interruptor, ligue a ventoinha à velocidade máxima e acenda a luz antes de utilizar o controlo remoto.
- Se não conseguir controlar a ventoinha ou a luz através do transmissor, verifique se as baterias do comando à distância estão em bom estado e fazem bom contacto, se os eléctodos positivo e negativo estão na posição correta e se há bateria suficiente.
- Se a ventoinha ou luz não puder ser controlada através do transmissor, verifique a existência de produtos de controlo remoto à sua volta e verificar se os botões do transmissor são acionados. Produtos com um sistema de controlo remoto semelhante podem causar interferências. Isto não inclui os controlos remotos por infravermelhos.
- Preste atenção à tensão do produto. Uma tensão demasiado baixa pode fazer com que o controlo remoto não funcione. As especificações técnicas podem ser encontradas neste manual.
- Se não vai utilizar o controlo remoto durante algum tempo, retire as pilhas.

## 5. LIMPEZA E MANUTENÇÃO

- Certifique-se de desconectar a ventoinha antes de continuar com a limpeza.
- Não submerja nem salpique nenhuma das partes do produto com água ou outro líquido.
- Não utilize solventes nem outros produtos químicos para limpar o produto.
- Utilize um pano suave e húmido para limpar a superfície do aparelho.

## 6. ESPECIFICAÇÕES TÉCNICAS

Modelo: EVO V516 Steel

Referência do produto: V0158

Potência: 65 W

LED: 18 W

Voltagem: 220/240V, 50/60Hz

Descrição	Símbolo	Valor	Unidade
Caudal máximo da ventoinha	F	186,8	m <sup>3</sup> /min
Potência utilizada pela ventoinha	P	39,5	W



## PORTUGUÊS

Valor do serviço	SV	4,7	(m <sup>3</sup> /min)/W
Consumo de energia em "modo de espera"	P <sub>SB</sub>	0,4	W
Nível de potência sonora da ventoinha	L <sub>WA</sub>	40	dB (A)
Velocidade máxima do ar	C	2,4	m/seg
Padrão de medição do valor do serviço	IEC 60879		
Detalhes de contacto para informação	Evo Home Europe SL. Crta. Madrid 9, 37900, Santa Marta de Tormes, Salamanca.		

Este produto contém uma fonte de luz eficiente em termos energéticos F.

As especificações técnicas podem ser alteradas sem notificação prévia para melhorar a qualidade do produto.

Fabricado na China | Desenhado em Espanha

## 7. RECICLAGEM DE PRODUTOS ELÉTRICOS E ELETRÓNICOS



Este símbolo indica que, de acordo com os regulamentos aplicáveis, o produto e/ou a bateria devem ser eliminados separadamente do lixo doméstico. Quando este produto atingir o fim da sua vida útil, deverá remover as pilhas/baterias/acumuladores e levá-lo para um ponto de recolha designado pelas autoridades locais.

Para obter informação detalhada acerca da forma mais adequada de eliminar os seus equipamentos elétricos e eletrónicos e/ou as correspondentes baterias, o consumidor deverá contactar com as autoridades locais.

A conformidade com as diretrizes acima referidas ajudará a proteger o ambiente.

## 8. GARANTIA E SAT

Evo Home será responsável perante o utilizador ou consumidor final por qualquer falta de conformidade que exista no momento da entrega do produto nos termos, condições e prazos estabelecidos pelos regulamentos aplicáveis.

Recomenda-se que as reparações sejam efetuadas por pessoal qualificado.

Os nossos profissionais solucionarão o seu problema. Se tiver um incidente ou dúvida com o seu aparelho, recomendamos que o faça na sua frente, para que possamos dar-lhe as instruções apropriadas.

910 200 422 - ATENDIMENTO TELEFÓNICO

633 525 883 - ATENDIMENTO PELO WHATSAPP





## 1. ONDERDELEN EN COMPONENTEN

Fig. 1.

1. Overkapping
2. Centrale stang en ophangingsbol
3. Centrale stang
4. Montage-ondersteuning
5. Decoratief frame
6. Motor
7. Ventilatorbladen
8. LED-ondersteuning
9. Glazen kap
10. LED paneel
11. Afstandsbediening
12. Montagegereedschap

OPMERKING:

De afbeeldingen in deze handleiding zijn schematische voorstellingen en komen mogelijk niet exact overeen met het product.

## 2. VÓÓR U HET APPARAAT GEBRUIKT

- Dit apparaat heeft een verpakking die ontworpen is om het tijdens het transport te beschermen. Haal het apparaat uit de doos en verwijder al het verpakkingsmateriaal. U kunt de originele doos en andere verpakking op een veilige plaats bewaren om beschadiging van het apparaat te voorkomen als u het in de toekomst moet vervoeren. Als u de verpakking toch weggooit, zorg er dan voor een correcte recyclage.
- Controleer of alle onderdelen en componenten aanwezig en in goede staat zijn. Als een van deze ontbreekt of niet in goede staat is, neem dan onmiddellijk contact op met de Technische Dienst van Evvo Home.

## 3. HET TOESTEL MONTEREN

### Algemene montage instructies

- Als de ventilator aan een haak wordt opgehangen, moet deze de capaciteit hebben om een minimumgewicht van 100 kilo te dragen.
- Om persoonlijk letsel en schade te voorkomen, moet u ervoor zorgen dat de



## NEDERLANDS

plaats waar het apparaat moet worden geïnstalleerd, 2,3 m afstand biedt van de bladen tot de vloer en 76 cm afstand van de bladen tot de muur of een ander voorwerp. Fig. 2

- Zorg ervoor dat de structuur van het huis het volledige gewicht van de ventilator kan dragen.
- Deze ventilator kan zowel in normale plafonds als in gewelfde of schuine plafonds worden geïnstalleerd door het gebruik van de stang. De hanglengte kan worden verlengd door gebruik te maken van de langere centrale stang.

### Montage afhankelijk van het type plafond. (Fig. 3)

1. Hoge plafonds
2. Schuine plafonds (heeft mogelijk een langere verticale stang nodig, niet geleverd).
3. Houten plafond Fig. 4
4. Cement dak. Fig. 5

Volg de onderstaande stappen om deze plafondventilator in elkaar te zetten (Fig. 3-12):

1. Verwijder de onderste en bovenste pennen van de trekstang en maak de ophangbal aan de bovenkant van de stang los.
2. Leid de bedrading van het hoofdhuis door de klemstang.
3. Bevestig de trekstang aan de hoofdbehuizing door de pen door de trekstang en het anker van de hoofdbehuizing te steken. Draai de schroeven op het anker van de hoofdbehuizing vast om de trekstang goed vast te zetten.
4. Verwijder de vier schroeven die de bovenste rozet en de montagebeugel verbinden. Steek de bovenste rozet door de klemstang.
5. Steek de splitpen door de pengaten aan de bovenkant van de centrale stang. Vervolgens, schuif de ophangbal naar dezelfde bovenkant van de centrale stang en zet deze vast met een van de bijgeleverde schroeven.
6. Zorg ervoor dat de splitpen in de gleuven in de ophangbal past bij het vastschroeven.
7. Markeer het midden van de installatiebeugel en gebruik de twee meegeleverde zelftappende schroeven met de bijbehorende sluitringen en borgringen om de installatiebeugel aan de houten plafonds te bevestigen.

### Waarschuwing

Zelftappende schroeven kunnen alleen worden gebruikt op houten plafonds. In geval van installatie op plafonds of balken van bouwdaken, gebruik een boormachine om de gaten en pluggen of expansie-schroeven te maken (niet meegeleverd).

8. Verwijder de schroeven aan de onderkant van de motor via het gat in de lamphouder.







## NEDERLANDS

9. Steek de messen door de sleuven in het hoofdgedeelte van de motor.
10. Schroef de ventilatorbladen op de ventilatorbladondersteuning met behulp van de bijgeleverde schroeven, sluitringen en moeren. Aangezien de bladen omkeerbaar zijn, kiest u de kant waarop u ze wilt vastschroeven.
11. Bevestig de beugel van het LED-paneel aan het motorhuis met de schroeven aan de onderkant van het motorhuis.
12. Zodra de installatiebeugel is vastgeschroefd, moet de bedrading worden aangesloten. Sluit eerst de snelkoppelingskabel aan op de voedingsstrip op de installatiebeugel. Volg de kleurcode (Fig. 7). Aan het andere uiteinde van de klemmenstrook sluit u de bedrading van de installatie in uw huis aan.
13. Til de voormonteerde ventilatormodule op de installatie ondersteuning en steek de ophangbal door het gat in de installatie ondersteuning.
14. Verbind de draden die uit de middenstang komen met die van de installatiebeugel met behulp van de twee snelkoppelingen.
15. Schuif de rozet naar boven zodat alle aansluitingen binnen zijn en schroef deze vast aan de installatie ondersteuning met de 4 schroeven (2 aan elke zijde) die aan het begin van de installatie zijn verwijderd.
16. Sluit het LED-lampje aan op de snelkoppeling op het hoofdgedeelte en bevestig het LED-bord aan de LED-lamphouder met behulp van de drie magneten die in het LED-lampje zijn ingebouwd.
17. Plaats de plafondlamp op de onderkant van de armatuur en steek de lipjes van de lamphouder in het glas, zodat deze volledig vastzit.

### Opmerking

Opmerking: de dubbelzijdige ventilatorbladen hebben twee oppervlakken met een hoogwaardige afwerking.

Door het omkeren van de ventilatorbladen kunt u een decoratief effect creëren dat is aangepast aan uw omgeving.

## 4. WERKING

### Afstandsbediening. Fig. 13

1. Aan/uit knop
  2. Snelheidsregeling
  3. Timer
  4. Lichtregeling
- Gebruik de snelheidsknoppen om het luchtvermogen te kiezen.
  - Druk op de aan/uitknop om het apparaat uit te schakelen.
  - Gebruik de timerknoppen om de werkingstijd van de ventilator te selecteren; de



## NEDERLANDS

ventilator zal uitschakelen wanneer de geselecteerde tijd verstreken is.

- Druk op de lichtknop om de lamp in en uit te schakelen.
- De afstandsbediening heeft 2 1.5 V 3AAA batterijen.

### De controller koppelen aan de ventilator

Druk 5 seconden op de uitknop totdat u een pieptoon hoort en druk dan op de knop voor lage snelheid.

#### Waarschuwingen

- De afstandsbediening maakt gebruik van digitale RF draadloze transmissietechnologie. Als zowel de ventilator als de lamp zijn uitgerust met een schakelaar, zet dan de ventilator op volle snelheid aan en zet het licht aan voordat u de afstandsbediening gebruikt.
- Als u de ventilator of het licht niet kunt bedienen via de afstandsbediening, controleer dan of de batterijen in de afstandsbediening in goede staat zijn en goed contact maken, of de positieve en negatieve elektroden in de juiste stand staan en of er voldoende batterij aanwezig is.
- Als de ventilator of het licht niet via de afstandsbediening kan worden bediend, controleer dan of er producten in de buurt van de afstandsbediening zijn en controleer of de knoppen op de afstandsbediening worden bediend. Producten met een vergelijkbare afstandsbediening kunnen storingen veroorzaken. De infrarood-afstandsbedieningen vallen hier niet onder.
- Let op de spanning van het product. Een te lage spanning kan ertoe leiden dat de afstandsbediening niet werkt. De technische specificaties zijn te vinden in deze handleiding.
- Als u de afstandsbediening een tijdje niet gaat gebruiken, verwijder dan de batterijen.

## 5. SCHOONMAAK EN ONDERHOUD

- Zorg ervoor de ventilator uit te zetten voor u het schoonmaakt.
- Dompel geen enkel onderdeel van het apparaat onder in water of een andere vloeistof.
- Gebruik geen oplosmiddelen of andere chemische producten om het schoon te maken.
- Gebruik een zachte en vochtige doek om het oppervlak van het apparaat schoon te maken.



## NEDERLANDS

### 6. TECHNISCHE SPECIFICATIES

Model: EVVO V516 Steel

Referentie van het product: V0158

Vermogen: 65 W

LED: 18 W

Voltage: 220/240V, 50/60Hz

Beschrijving	Symbool	Waarde	Eenheid
Maximaal ventilatordebiet	F	186,8	m <sup>3</sup> /min
Door de ventilator gebruikt vermogen	P	39,5	W
Waarde van de dienst	SV	4,7	(m <sup>3</sup> /min)/W
Stroomverbruik in stand-by	P <sub>SB</sub>	0,4	W
Geluidsvermogensniveau ventilator	L <sub>WA</sub>	40	dB (A)
Maximale windsnelheid	C	2,4	m/sec
Norm voor het meten van de waarde van de dienst	IEC 60879		
Contactgegevens voor informatie	Evo Home Europe SL. Ctra. Madrid 9, 37900, Santa Marta de Tormes, Salamanca.		

Dit product bevat één energiezuinige lichtbron F.

Technische specificaties kunnen zonder voorafgaande kennisgeving worden gewijzigd om de productkwaliteit te verbeteren.

Gemaakt in China / Ontworpen in Spanje.

### 7. RECYCLING VAN ELEKTRISCHE EN ELEKTRONISCHE APPARAATUUR



Dit symbool geeft aan dat, volgens de geldende voorschriften, het product en/of de accu gescheiden van het huisvuil moeten worden afgevoerd. Wanneer dit product het einde van zijn levensduur bereikt, dient u de batterijen/accumulatoren te verwijderen en het naar een door de plaatselijke autoriteiten aangewezen inzamelpunt te brengen.



## NEDERLANDS

Voor gedetailleerde informatie over de aangewezen manier om elektrische apparaten en/of hun batterijen moet de consument de plaatselijke overheid contacteren.

Naleving van de bovenstaande richtsnoeren zal bijdragen tot de bescherming van het milieu.

## 8. GARANTIE EN TECHNISCHE ONDERSTEUNING

Evo Home is aansprakelijk tegenover de eindgebruiker of consument voor elk gebrek aan overeenstemming dat bestaat op het ogenblik van de levering van het product onder de voorwaarden, bepalingen en termijnen die zijn vastgelegd in de toepasselijke regelgeving.

Het wordt aanbevolen reparaties te laten uitvoeren door gekwalificeerd personeel.

Onze professionals zullen uw probleem oplossen. Als u een incident of twijfel heeft met uw apparaat, raden wij u aan contact op te nemen met de klantenservice terwijl u voor het apparaat staat, zodat zij u de juiste instructies kunnen geven.

910 200 422 - TELEFONISCHE SERVICE

633 525 883 - WHATSAPP SERVICE



**POLSKI**

## 1. CZĘŚCI I KOMPONENTY

Rys. 1.

1. Czasza
2. Pręt środkowy i kula zawieszenia
3. Pręt centralny
4. Uchwyt montażowy
5. Pokrywa dekoracyjna
6. Silnik
7. Łopatki
8. Uchwyt LED
9. Plafon
10. Panel LED
11. Pilot zdalnego sterowania
12. Narzędzia montażowe

UWAGA:

Grafika tej instrukcji obsługi tak jak rysunki w niej zawarte, są schematyczną prezentacją i możliwe, że nie będą się zgadzać dokładnie wraz z produktem.

## 2. PRZED UŻYCIEM

- To urządzenie jest zapakowane w opakowanie zaprojektowane w celu ochrony podczas transportu. Wyjmij urządzenie z pudełka i usuń wszystkie materiały opakowaniowe. Oryginalne pudełko i inne elementy opakowania można przechowywać w bezpiecznym miejscu, aby zapobiec uszkodzeniu urządzenia w przypadku konieczności jego transportu w przyszłości. Jeśli chcesz pozbyć się oryginalnego opakowania, pamiętaj o prawidłowym recyklingu wszystkich jego elementów.
- Upewnij się, że wszystkie części i komponenty są dołączone i są w dobrym stanie. Jeśli któregoś brakuje lub nie jest w dobrym stanie, natychmiast skontaktuj się z oficjalnym Serwisem Pomocy Technicznej Evvo Home.



POLSKI

### 3. MONTAŻ PRODUKTU

#### Ogólne instrukcje montażu

- Jeśli wentylator jest zawieszony na haku, musi wytrzymać minimalną wagę 100 kilogramów.
- Aby uniknąć obrażeń i obrażeń ciała, upewnij się, że miejsce, w którym ma być zainstalowane urządzenie, zapewnia odstęp 2,3 m od ostrzy do podłoża i 76 cm od ostrzy do ściany lub innego obiektu. Rys. 2
- Upewnij się, że konstrukcja obudowy wytrzymuje cały ciężar wentylatora.
- Ten wentylator można zainstalować zarówno na zwykłych sufitach, jak i sklepionych lub skośnych sufitach za pomocą dolnego drążka. Długość zawieszenia można zwiększyć, używając dłuższego pręta środkowego.

#### Montaż w zależności od rodzaju stropu (rys. 3):

1. Normalne sufity
2. Pochyłe sufity (może wymagać dłuższego pręta pionowego, niedostarczanego)
3. Dach drewniany Rys. 4
4. Dach cementowy Rys. 5

Aby zamontować ten wentylator sufitowy, wykonaj następujące czynności (Rys. 3-12):

1. Usuń górne i dolne szpilki z drążka do krawata i zwolnij kulkę wieszaka na górze drążka.
2. Przeprowadź przewody z korpusu przez drążek.
3. Przymocuj spinkę do głównego korpusu, wkładając szpilkę przez spinkę i zakotwicz na głównym korpusie. Dokręć dołączone śruby na kotwie korpusu głównego, aby prawidłowo zamocować uchwyt.
4. Wykręć cztery śruby mocujące górną osłonę i wspornik montażowy razem. Włóż górną rozetę przez pręt podtrzymujący.
5. Włóż kołek przez otwory na kołki w górnym końcu środkowego pręta. Po włożeniu przesunij kulę zawieszenia do góry, aby umieścić ją na tym samym górnym końcu środkowego pręta i zamocuj jedną z dostarczonych śrub.
6. Podczas wkręcania upewnij się, że sworzeń pasuje do szczeliny wewnątrz kuli zawieszenia.
7. Zaznacz środek wspornika montażowego i użyj dwóch dostarczonych wkrętów samogwintujących z podkładkami i podkładkami zabezpieczającymi, aby przymocować wspornik montażowy do drewnianych sufitów.

#### Ostrzeżenie

Wkręty samogwintujące można stosować tylko do sufitów drewnianych. W przypadku montażu na stropach lub belkach ceglanych, wywierć otwory wiertłem oraz kołkami rozporowymi lub kołkami rozporowymi (brak w zestawie).



## POLSKI

8. Odkręć śruby znajdujące się w dolnej części silnika przez otwór w uchwycie lampy.
9. Włóż ostrza przez szczeliny w głównym korpusie silnika.
10. Przykręć ostrza do wsporników ostrzy za pomocą dostarczonych śrub, podkładek i nakrętek. Ponieważ ostrza są odwracalne, wybierz stronę, po której chcesz je przykręcić.
11. Przymocuj wspornik panelu led do głównego korpusu silnika za pomocą śrub w dolnej części głównego korpusu.
12. Po wkręceniu wspornika instalacyjnego konieczne będzie podłączenie okablowania. Najpierw podłącz kabel szybkiego połączenia do zacisku na wsporniku montażowym. Zgodnie z kodem koloru (rys. 7). Na drugim końcu listwy wykonaj połączenie okablowania pochodzącego z instalacji Twojego domu.
13. Podnieś wstępnie zmontowany zespół wentylatora na wspornik montażowy i przeprowadź kulę zawieszenia przez otwór we wsporniku montażowym.
14. Połącz przewody wychodzące z pręta środkowego z tymi ze wspornika montażowego za pomocą dwóch szybkozłączy.
15. Wsuń rozetę do góry tak, aby wszystkie połączenia znalazły się wewnątrz i przykręć ją do wspornika montażowego za pomocą 4 śrub (po 2 z każdej strony) wykręconych na początku montażu.
16. Podłącz lampkę LED do szybkozłącza na głównym korpusie i przymocuj płytkę LED do uchwyty lampki LED za pomocą trzech magnesów wbudowanych w lampkę LED.
17. Umieść lampę sufitową w dolnej części oprawy, wkładając wypustki wspornika lampy do wnętrza szkła tak, aby była całkowicie zamocowana.

### Uwaga

Ostrza dwustronne mają dwie powierzchnie z wysokiej jakości wykończeniem. Odwracając ostrza, można uzyskać efekt dekoracyjny dostosowany do otoczenia.

## 4. FUNKCJONOWANIE

### Pilot zdalnego sterowania. Rys. 13

1. Przycisk zasilania
  2. Kontrola prędkości
  3. Czasomierz
  4. Sterowanie oświetleniem
- Użyj przycisków prędkości, aby wybrać poziom mocy powietrza.
  - Naciśnij przycisk zasilania, aby wyłączyć urządzenie.
  - Użyj przycisków timera, aby wybrać czas pracy wentylatora, wentylator wyłączy się po upływie wybranego czasu.



## POLSKI

- Naciśnij przycisk światła, aby włączyć lub wyłączyć lampę.
- Pilot działa na 2 baterie 1,5 V typu 3AAA.

### Parowanie pilota z wentylatorem

Naciśnij przycisk wyłączenia przez 5 sekund, aż usłyszysz sygnał dźwiękowy, a następnie naciśnij przycisk niskiej prędkości.

#### Ostrzeżenie

- Pilot wykorzystuje technologię bezprzewodowej transmisji cyfrowej RF. Jeśli zarówno wentylator, jak i lampa są wyposażone w przełącznik, włącz wentylator na pełnych obrotach i włącz światło przed użyciem pilota.
- Jeśli nie można sterować wentylatorem lub światłem za pomocą nadajnika, sprawdź, czy baterie pilota są w dobrym stanie i mają dobry kontakt, czy dodatnie i ujemne elektrody są w prawidłowej pozycji oraz czy jest wystarczająca ilość baterii.
- Jeśli nie można sterować wentylatorem lub oświetleniem za pomocą nadajnika, należy sprawdzić, czy w pobliżu znajdują się produkty zdalnego sterowania i czy przyciski nadajnika są uruchomione. Produkty z podobnym systemem zdalnego sterowania mogą powodować zakłócenia. Nie dotyczy to pilotów na podczerwień.
- Zwróć uwagę na napięcie produktu. Zbyt niskie napięcie może spowodować, że pilot nie zadziała. Specyfikacje techniczne można znaleźć w niniejszej instrukcji.
- Jeśli nie zamierzasz używać pilota przez jakiś czas, wyjmij baterie.

## 5. CZYSZCZENIE I KONSERWACJA

- Przed czyszczeniem odłącz wentylator.
- Nie zanurzaj ani nie przyskaj żadnej części urządzenia wodą ani innym płynem.
- Do czyszczenia nie używaj rozpuszczalników ani innych chemikaliów.
- Do czyszczenia powierzchni produktu używaj miękkiej, wilgotnej szmatki.

## 6. DANE TECHNICZNE

Modelo: EVVO V516 Steel

Referencja produktu: V0158

Moc: 65 W

LED: 18 W

Napięcie: 220/240V, 50/60Hz





## POLSKI

Opis	Symbol	Wartość	Ilość
Maksymalny przepływ wentylatora	F	186,8	m <sup>3</sup> /min
Moc używana przez wentylatora	P	39,5	W
Walor usługi	SV	4,7	(m <sup>3</sup> /min)/W
Pobór mocy w trybie czuwania	P <sub>SB</sub>	0,4	W
Poziom mocy akustycznej wentylatora	L <sub>WA</sub>	40	dB (A)
Maksymalna prędkość powietrza	C	2,4	m/seg
Norma pomiaru waloru usługi	IEC 60879		
Dane kontaktowe w celu otrzymania informacji	Evvo Home Europe SL. Ctra. Madrid 9, 37900, Santa Marta de Tormes, Salamanca.		

Ten produkt zawiera energooszczędne źródło światła F.

Specyfikacje techniczne mogą ulec zmianie bez wcześniejszego powiadomienia w celu poprawy jakości produktu.

Zaprojektowano w Hiszpanii | Wyprodukowano w Chinach

## 7. RECYKLING URZĄDZEŃ ELEKTRYCZNYCH I ELEKTRONICZNYCH



Ten symbol oznacza, że zgodnie z obowiązującymi przepisami produkt i/lub bateria muszą być utylizowane oddzielnie od odpadów domowych. Kiedy produkt osiągnie koniec okresu użytkowania, należy wyjąć baterie/baterie/akumulatory i przekazać go do punktu zbiórki wyznaczonego przez władze lokalne.

Aby uzyskać szczegółowe informacje na temat najbardziej odpowiedniego sposobu utylizacji sprzętu gospodarstwa domowego i / lub odpowiednich baterii, konsument powinien skontaktować się z lokalnymi władzami.

Przestrzeżenie powyższych wytycznych pomoże chronić środowisko.



**POLSKI**

## **8. GWARANCJA I SERWIS TECHNICZNY**

Evo Home odpowie użytkownikowi końcowemu lub konsumentowi na wszelkie niezgodności istniejące w momencie dostawy produktu na warunkach i w terminach określonych przez obowiązujące przepisy.

Zaleca się, aby naprawy były przeprowadzane przez wyspecjalizowany personel.

Nasi fachowcy rozwiążą Twój problem. W przypadku incydentu lub wątpliwości dotyczących urządzenia zalecamy zrobienie tego, gdy jesteś przed nim, abyśmy mogli udzielić Ci odpowiednich instrukcji.

910 200 422 - SERWIS TELEFONICZNY

633 525 883 - SERWIS WHATSAPP



## 1. ČÁSTI A SLOŽENÍ

Obr. 1.

1. Rozeta
2. Středová tyč a závěsná koule
3. Centrální tyč
4. Montážní držák
5. Dekortivní kryt
6. Motor
7. Nože
8. LED držák
9. Sropní světlo
10. Panel LED
11. Dálkové ovládání
12. Nástroje k montáži

POZNÁMKA:

Grafika v této příručce je schematickým znázorněním a nemusí přesně odpovídat výrobku.

## 2. PŘED POUŽITÍM

- Tento spotřebič je zabalen v obalu, který jej chrání během přepravy. Tento spotřebič je zabalen v obalu, který jej chrání během přepravy. Originální krabici a další obalové položky můžete uschovat na bezpečném místě, abyste zabránili poškození zařízení v případě potřeby přepravy v budoucnu. Pokud chcete obaly vyhodit, ujistěte se, že se jich zbavíte správným způsobem.
- Ujistěte se, že všechny díly a součásti jsou zahrnuty a v dobrém stavu. Pokud některá chybí nebo není v dobrém stavu, okamžitě kontaktujte oficiální technickou asistenční službu Evvo Home.

## 3. MONTÁŽ PRODUKTU

Obecné pokyny k montáži

- Je-li ventilátor zavěšen na háku, musí být schopen nést minimální hmotnost 100 kilogramů.
- Abyste zabránili zranění a poškození osob, zajistěte, aby místo, kde má být zařízení



## CEŠTINA

instalováno, umožňovalo volný prostor 2,3 m od nožů k podlaze a 76 cm od nožů ke zdi nebo jakémukoli jinému předmětu. Obr. 2

- Ujistěte se, že konstrukce stropu udrží celkovou hmotnost ventilátoru.
- Tento ventilátor může být instalován na normální stropy i klenuté nebo šikmé stropy pomocí spodní tyče. Délka zavěšení může být prodloužena použitím delší středové tyče.

### Instalace podle typu stropu (obr. 3):

1. Normální stropy
2. Šikmé stropy (může vyžadovat delší vertikální tyč, není součástí dodávky)
3. Dřevěná střecha Obr. 4
4. Cementová střecha Obr. 5

Při montáži tohoto stropního ventilátoru postupujte podle následujících kroků (obr. 3-12):

1. Odstraňte horní a spodní kolíky ze spojovací tyče a uvolněte kouli závěsu v horní části tyče.
2. Protáhněte kabeláž z hlavního tělesa spojovací tyčí.
3. Připevněte spojovací tyč k hlavnímu tělu vložením kolíku skrz spojovací tyč a ukotvením na hlavním těle. Utáhněte přiložené šrouby na kotvě hlavního tělesa, abyste řádně zajistili držadlo.
4. Odšroubujte čtyři šrouby, které drží horní kryt a montážní držák pohromadě. Prostrčte horní rozetu nosnou lištou.
5. Vložte kolík do otvorů pro kolíky na horním konci střední tyče. Po zasunutí zasuňte závěsnou kouli nahoru a umístěte ji na stejný horní konec středové tyče a zajistěte jedním z dodaných šroubů.
6. Při šroubování se ujistěte, že kolík zapadá do drážek uvnitř závěsné koule.
7. Označte střed montážního držáku a pomocí dvou dodaných samořezných šroubů s podložkami a pojistnými podložkami připevněte montážní držák k dřevěným stropům.

### Upozornění

Samořezné šrouby jsou kompatibilní pouze s dřevěnými stropy. Pokud instalujete stropní ventilátor na strop nebo strop, použijte vrták k vyvrtání otvorů a hmoždinek nebo rozpínacích šroubů (nejsou součástí dodávky).

8. Vyšroubujte šrouby umístěné ve spodní části motoru otvorem v držáku lampy.
9. Vložte nože skrz štěrbinu v hlavním těle motoru.
10. Přišroubujte nože k držákům nožů pomocí dodaných šroubů, podložek a matic. Protože jsou čepele oboustranné, vyberte si stranu, na kterou je chcete přišroubovat.
11. Letní funkce: stiskněte spínací tlačítko (obr. 14, 7), poté, pokud se nože začnou



## CEŠTINA

otáčet proti směru hodinových ručiček, aktivuje se tento režim (způsobí chladný vánek), v opačném případě stiskněte tlačítko znovu.

12. Jakmile je instalační držák zašroubován, budete muset připojit kabeláž. Nejprve připojte kabel pro rychlé připojení ke svorce na montážním držáku. Podle barevného kódu (obr. 7). Na druhém konci proužku provedte připojení kabeláže pocházející z instalace vašeho domova.
13. Zvedněte předem sestavenou sestavu ventilátoru na montážní konzolu a protáhněte závěsnou kouli otvorem v montážní konzole.
14. Spojte vodiče vycházející ze středové tyče s vodiči z montážního držáku pomocí dvou rychlospojek.
15. Posuňte růžici nahoru tak, aby všechny spoje byly uvnitř, a přišroubujte ji k montážní konzole pomocí 4 šroubů (2 na každé straně) odstraněných na začátku instalace.
16. Připojte LED světlo k rychlospojce na hlavním těle a upevněte desku LED na držák LED světla pomocí tří magnetů, které jsou vestavěny do LED světla.
17. Umístěte stropní svítidlo do spodní části svítidla a zasuňte výčnělky držáku lampy dovnitř skla tak, aby bylo zcela připevněno.

### Poznámka

Oboustranné čepele mají dva povrchy s vysoce kvalitní povrchovou úpravou.

Obrácením čepelí můžete vytvořit dekorativní efekt přizpůsobený vašemu prostředí.

## 4. FUNGOVÁNÍ

Dálkové ovládání. Obr. 13

1. Tlačítko vypnutí:
2. Kontrola rychlosti
3. Časovač
4. Ovládání světla

- Pomocí tlačítek rychlosti vyberte úroveň výkonu vzduchu.
- Stisknutím tlačítka napájení vypnete zařízení.
- Pomocí tlačítek časovače vyberte dobu chodu ventilátoru, po uplynutí zvolené doby se ventilátor vypne.
- Stiskněte tlačítko světla pro zapnutí nebo vypnutí světla.
- Dálkový ovladač pracuje se 2 bateriemi 1,5 V typu 3AAA.

### Spárování ovladače s ventilátorem

Stiskněte tlačítko vypnutí na 5 sekund, dokud neuslyšíte pípnutí, poté stiskněte tlačítko nízké rychlosti.



## CEŠTINA

### Upozornění

- Dálkový ovladač využívá technologii bezdrátového digitálního přenosu RF. Pokud jsou ventilátor i lampa vybaveny spínačem, před použitím dálkového ovladače zapněte ventilátor na plnou rychlost a rozsvíte světlo.
- Pokud ventilátor nebo světlo nelze ovládat pomocí vysílače, zkontrolujte, zda jsou baterie dálkového ovladače v dobrém stavu a v dobrém kontaktu, zda jsou kladné a záporné elektrody ve správné poloze a zda je v nich dostatek baterií.
- Pokud ventilátor nebo světlo nelze ovládat vysílačem, zkontrolujte, zda nejsou v okolí produkty dálkového ovládání, a zkontrolujte, zda jsou aktivována tlačítka vysílače. Výrobky s podobným systémem dálkového ovládání mohou způsobovat rušení. To nezahrnuje infračervené dálkové ovladače.
- Věnujte pozornost napětí výrobku. Příliš nízké napětí může způsobit nefunkčnost dálkového ovladače. Technické specifikace naleznete v této příručce.
- Pokud nebudete dálkový ovladač nějakou dobu používat, vyjměte baterie.

## 5. ČIŠTĚNÍ A ÚDRŽBA

- Před čištěním nezapomeňte odpojit ventilátor.
- Neponořujte ani nestříkejte žádnou část zařízení vodou ani jinou tekutinou.
- Nepoužívejte na čištění rozpouštědla ani ostatní chemické prostředky.
- Použijte jemný vlhký hadřík pro čištění venkovní části přístroje.

## 6. TECHNICKÉ SPECIFIKACE

Model: EVVO V516 Steel

Reference produktu: V0158

Výkon: 65 W

LED: 18 W

Napětí: 220/240V, 50/60Hz

Popis	Symbol	Hodnota	Jednotka
Maximální průtok ventilátoru	F	186,8	m <sup>3</sup> /min
Spotřeba energie ventilátoru	P	39,5	W
Hodnota služby	SV	4,7	(m <sup>3</sup> /min)/W
Spotřeba energie v pohotovostním režimu	P <sub>SB</sub>	0,4	W



## ČEŠTINA

Hladina akustického výkonu ventilátoru	$L_{WA}$	40	dB (A)
Maximální rychlost vzduchu	C	2,4	m/seg
Standard měření hodnoty služby	IEC 60879		
Kontaktní údaje pro informace	Evvo Home Europe SL. Crtá. Madrid 9, 37900, Santa Marta de Tormes, Salamanca.		

Ten produkt zawiera źródło światła o efektywności energetycznej F.

Technické specifikace se mohou změnit bez předchozího upozornění za účelem zlepšení kvality produktu.

Vyrobena v Číně | Navrženo ve Španělsku

## 7. RECYKLACE ELEKTRICKÝCH A ELEKTRONICKÝCH ZAŘÍZENÍ



Tento symbol označuje, že v souladu s platnými předpisy musí být výrobek a/nebo baterie zlikvidovány odděleně od domovního odpadu. Po skončení životnosti tohoto výrobku musíte baterie/akumulátory vyjmout a odnést na sběrné místo určené místními úřady.

Podrobné informace o tom, jak správně likvidovat elektrická a elektronická zařízení a/nebo baterie, by měli spotřebitelé získat od místních úřadů.

Dodržování výše uvedených pokynů přispěje k ochraně životního prostředí.

## 8. ZÁRUKA A TECHNICKÝ SERVIS

Evvo Home odpoví koncovému uživateli nebo spotřebiteli v případě jakéhokoli nesouladu, který existuje v době dodání produktu, za podmínek a lhůt stanovených platnými předpisy.

Doporučuje se, aby opravy prováděl kvalifikovaný personál.

Naši odborníci vyřeší váš problém. Pokud máte se svým spotřebičem nějakou nehodu nebo pochybnosti, doporučujeme to udělat, když jste před ním, abychom vám mohli dát příslušné pokyny.

910 200 422 - TELEFONNÍ SLUŽBA

633 525 883 - POZOR WHATSAPP

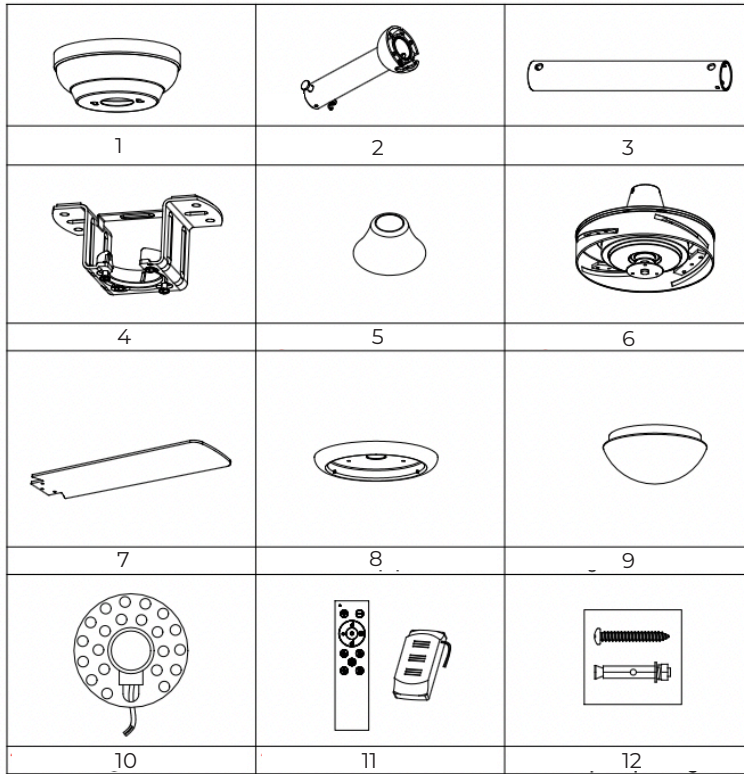


Fig./Img./Abb./Afb./Rys./Obr. 1

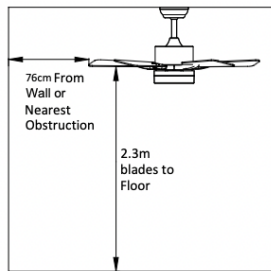


Fig./Img./Abb./Afb./Rys./Obr. 2

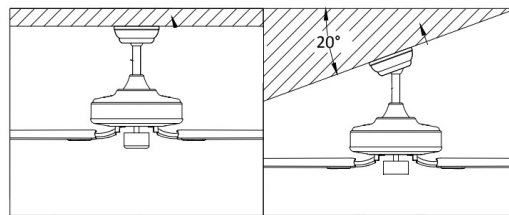


Fig./Img./Abb./Afb./Rys./Obr. 3



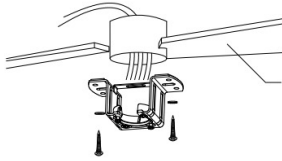


Fig./Img./Abb./Afb./Rys./Obr. 4

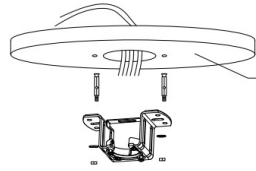


Fig./Img./Abb./Afb./Rys./Obr. 5

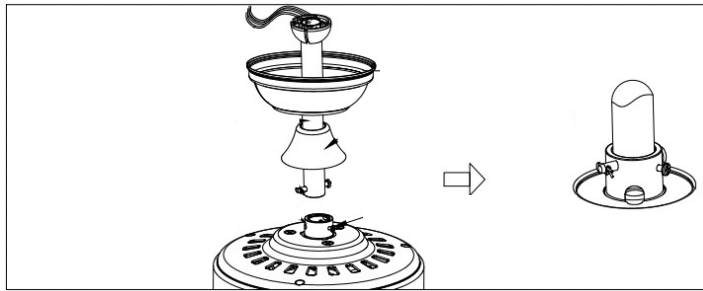


Fig./Img./Abb./Afb./Rys./Obr. 6

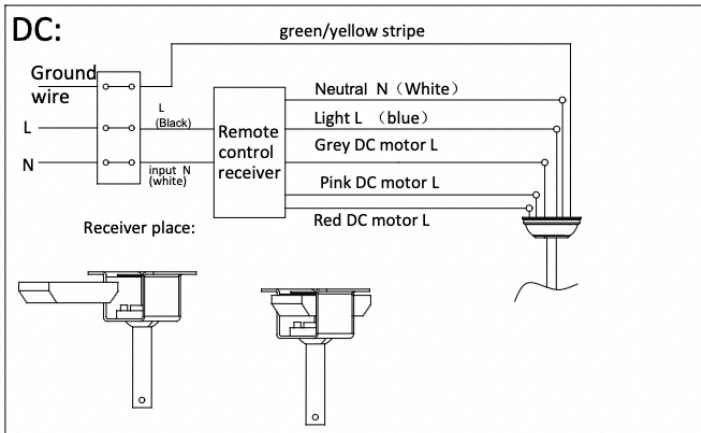


Fig./Img./Abb./Afb./Rys./Obr. 7

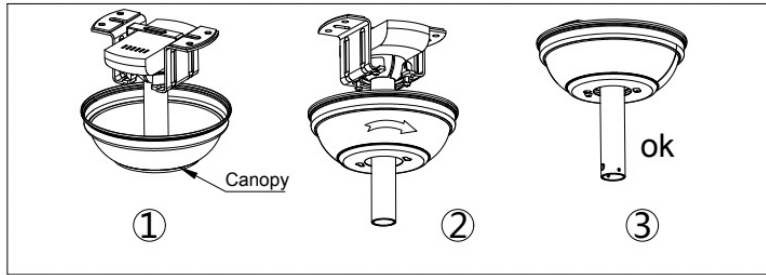


Fig./Img./Abb./Afb./ Rys./Obr. 8

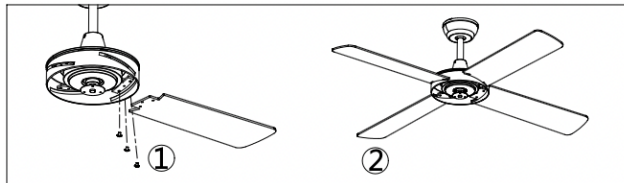


Fig./Img./Abb./Afb./ Rys./Obr. 9

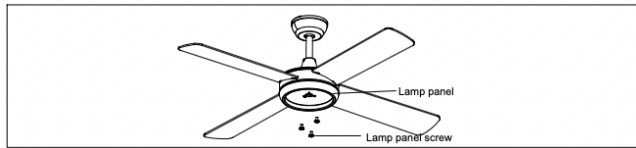


Fig./Img./Abb./Afb./ Rys./Obr. 10

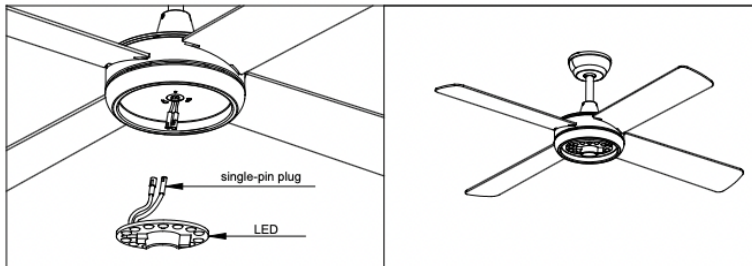


Fig./Img./Abb./Afb./ Rys./Obr. 11

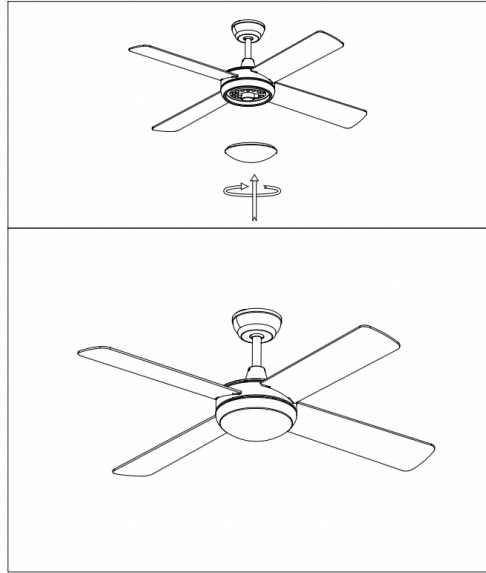


Fig./Img./Abb./Afb./Rys./Obr. 12

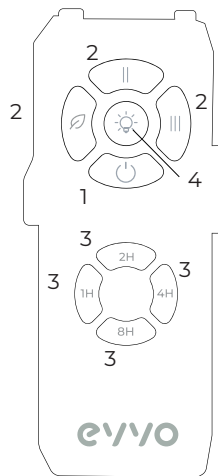


Fig./Img./Abb./Afb./Rys./Obr. 13



evvo

evvohome.com

Evvo Home Europe S.L.  
Crta. Madrid 9  
37900 Santa Marta de Tormes  
(Salamanca) SPAIN  
CIF: B-37556842