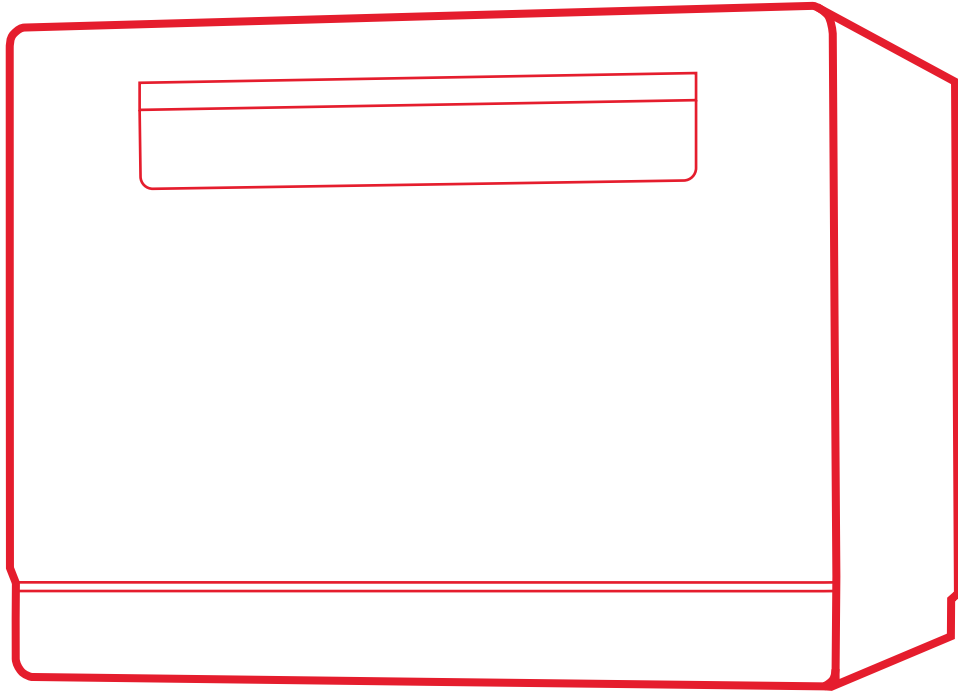


evvo



LAVAVAJILLAS

Mini D

www.evvohome.com

evvo

1	CONSEJOS Y SEGURIDAD	04
2	PARTES DE PRODUCTO	06
3	PANEL DE CONTROL	07
4	SUAVIZANTE PARA EL AGUA	09
5	PREPARACIÓN E INTRODUCCIÓN DE LA VAJILLA	10
6	FUNCIONAMIENTO DEL ABRILLANTADOR	13
7	FUNCIONAMIENTO DEL DETERGENTE	15
8	PROGRAMAS DEL LAVAVAJILLAS	16
9	CÓDIGOS DE ERROR	19
10	INFORMACIÓN TÉCNICA	20

Información de seguridad

Este dispositivo está destinado a ser utilizado en aplicaciones domésticas y similares, tales como:

- áreas de cocina para el personal en tiendas, oficinas y otros entornos de trabajo;
- casas de campo;
- por clientes en hoteles, moteles y otros entornos residenciales;
- ambientes tipo bed and breakfast.
- Este aparato puede ser utilizado por niños a partir de 8 años y personas con capacidades físicas, sensoriales o mentales reducidas o sin experiencia y conocimiento si se les ha supervisado o instruido sobre el uso del artefacto de una manera segura y entienden los peligros
- Los niños no deben jugar con el aparato. La limpieza y el mantenimiento por parte del usuario no deben ser realizados por niños sin supervisión.

Este aparato no debe ser utilizado por:

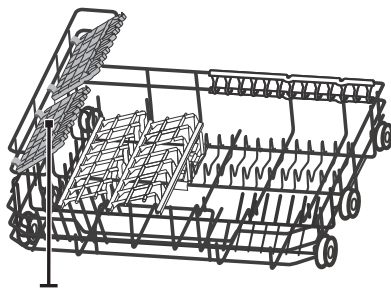
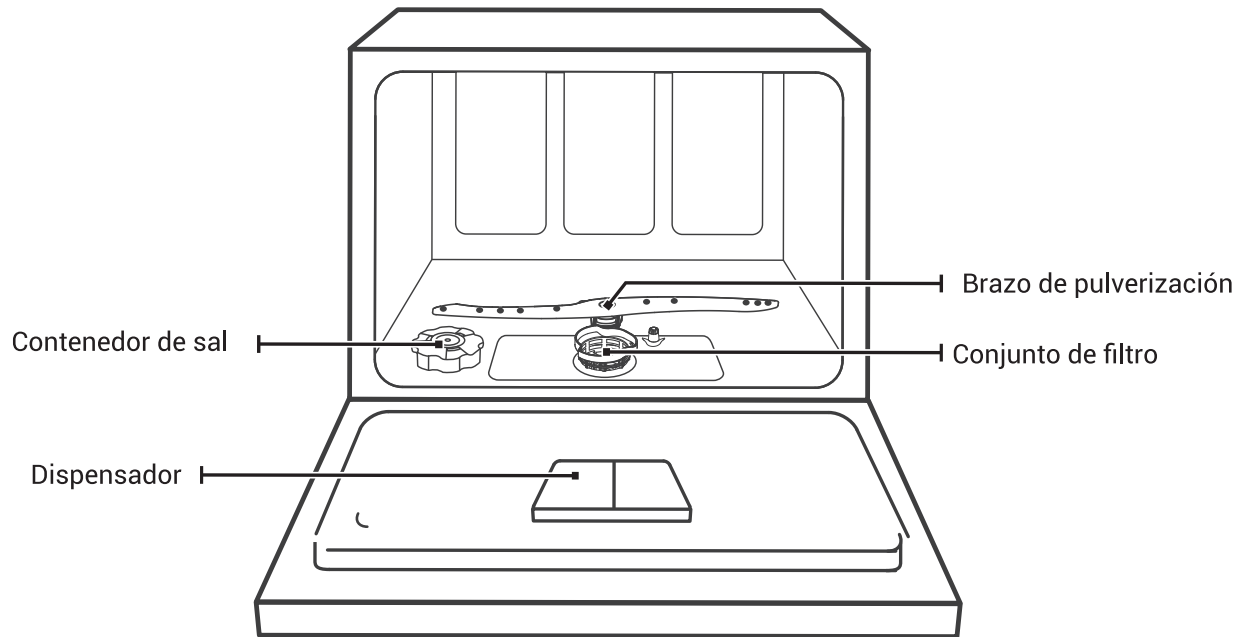
- Personas (incluidos niños) con capacidades físicas, sensoriales o mentales reducidas, o falta de experiencia y conocimiento, a menos que se les haya dado supervisión o instrucciones sobre el uso del electrodoméstico por una persona responsable de su seguridad.
- ¡El material de embalaje puede ser peligroso para los niños!
- Este electrodoméstico es solo para uso doméstico
- Para protegerse contra el riesgo de una descarga eléctrica, no sumerja la unidad, el cable o el enchufe en agua u otro líquido.
- Desconecte antes de limpiar y realizar tareas de mantenimiento en el aparato. Use un paño suave humedecido con jabón suave y luego use un paño seco para limpiarlo nuevamente.

Instrucciones de puesta a tierra

- Este aparato debe estar conectado a tierra. En caso de un mal funcionamiento o avería, la conexión a tierra reducirá el riesgo de una descarga eléctrica al proporcionar una ruta de menor resistencia de la corriente eléctrica.
- Este electrodoméstico está equipado con un enchufe de conductor de puesta a tierra.
- El enchufe debe estar enchufado en una toma de corriente apropiada que esté instalada y conectada a tierra de acuerdo con todos los códigos y ordenanzas locales.
- La conexión incorrecta del conductor de puesta a tierra del equipo puede provocar el riesgo de una descarga eléctrica. Consulte con un electricista o representante de servicio calificado si tiene dudas sobre si el artefacto está correctamente conectado a tierra.

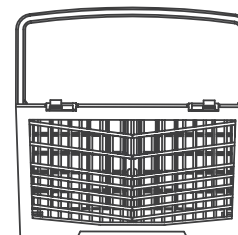
- No modifique el enchufe provisto con el aparato; Si no se ajusta a la salida, haga que un electricista calificado instale una toma de corriente adecuada.
- No abuse, ni se sienta, ni se pare sobre la puerta o la rejilla del lavavajillas.
- No opere su lavavajillas a menos que todos los paneles del gabinete estén colocados correctamente.
- Abra la puerta con mucho cuidado si el lavavajillas está funcionando, existe el riesgo de que salga agua.
- No coloque objetos pesados ni se pare en la puerta cuando esté abierta. El aparato podría volcarse hacia adelante.
- Al cargar artículos para lavar:
 - 1) Ubique los objetos afilados para que no dañen el sello de la puerta;
 - 2) Advertencia: los cuchillos y otros utensilios con punta afilada deben cargarse en la cesta con sus puntos hacia abajo o colocados en posición horizontal.
- Algunos detergentes para lavavajillas son fuertemente alcalinos. Pueden ser extremadamente peligrosos si se ingieren. Evite el contacto con la piel y los ojos y mantenga a los niños alejados del lavavajillas cuando la puerta esté abierta.
- Verifique que el polvo del detergente esté vacío después de completar el ciclo de lavado.
- No lave artículos de plástico a menos que estén marcados como "aptos para lavavajillas" o su equivalente.
- Para artículos de plástico sin marcar que no estén marcados, verifique las recomendaciones del fabricante. Use solo detergentes y agentes de enjuague recomendados para su uso en un lavaplatos automático.
- Nunca use jabón, detergente para la ropa o detergente para el lavado de manos en su lavavajillas.
- La puerta no debe dejarse abierta, ya que esto podría aumentar el riesgo de tropezarse. Si el cable de alimentación está dañado, debe ser reemplazado por el fabricante o su agente de servicio o una persona calificada similar para evitar un peligro.
- Durante la instalación, la fuente de alimentación no debe doblarse o aplanarse de forma excesiva o peligrosa.
- No altere los controles.
- El electrodoméstico debe estar conectado a la válvula principal de agua con nuevos juegos de mangueras. Los viejos sets no deben ser reutilizados.
- Para ahorrar energía, en el modo de espera, el aparato se apagará automáticamente mientras no haya ninguna operación en 30 minutos.

PRODUCTO



Rejilla

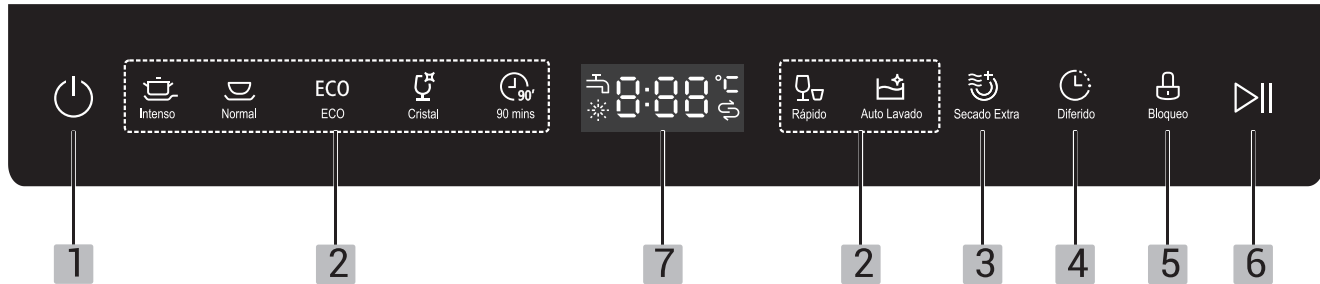
Cesta










Cubiertos



⚠️ **NOTA:** Las imágenes son referenciales, puede variar entre unos modelos y otros.

PANEL DE CONTROL



1 Encender	Presione este botón para encender su lavavajillas, la pantalla se ilumina.
2 Programa	<p> Auto Para elementos con poca, normal o mucha suciedad con o sin comida reseca.</p> <p> Intensivo Para elementos con mucha suciedad como sartenes y ollas con comida reseca.</p> <p> Normal Para elementos con una suciedad normal, como ollas, platos, vasos y sartenes ligeramente sucias.</p> <p>ECO ECO Es el programa estándar adecuado para cargas con una suciedad normal, como ollas, platos, vasos y sartenes ligeramente sucias.</p> <p> Cristal Para tazas y vasos ligeramente sucios.</p> <p> 90 min Para vasos y elementos poco sucios.</p> <p> Rápido Un programa de lavado más corto para cargas ligeramente sucias que no necesitan secarse.</p> <p> Autolavado Este programa ofrece una limpieza eficiente del lavavajillas.</p>

Funcionamiento (botones)

3 Secado extra	Para un secado más eficiente. (Solo con intenso, normal, ECO, cristal y 90 min)
4 Inicio diferido	Presione este botón para retrasar el comienzo del lavado hasta en 24 horas, con incrementos de 1 hora. Después de establecer las horas de retraso, pulse el botón Inicio/Pausa para comenzar.
5 Bloqueo infantil	Esta opción le permite bloquear los botones en el panel de control para que los niños no puedan poner en marcha un lavado de forma accidental. El botón de encendido seguirá funcionando. Para activarlo o desactivarlo, presione simultáneamente durante 3 segundos los botones Inicio diferido y Alternar
6 Inicio/Pausa	Para iniciar el programa de lavado seleccionado o hacer una pausa mientras el lavavajillas está funcionando.
7 Pantalla	<p>Muestra el tiempo del programa, códigos de error, tiempo diferido.</p> <ul style="list-style-type: none"> Abrillantador Si se enciende el indicador "☀", significa que queda poco abrillantador y debe rellenarse el depósito. Sal Si se enciende el indicador "⚖", significa que queda poca sal y debe rellenarse el depósito. Grifo de agua Si aparece este icono, significa que el grifo de agua está cerrado.

SUAVIZANTE PARA EL AGUA

El suavizante para el agua se debe seleccionar manualmente, con el selector de dureza del agua. Se ha diseñado para eliminar las sales y los minerales del agua que pudieran tener un efecto negativo en el funcionamiento del aparato. Cuantos más minerales contiene, más dura es el agua.

El suavizante debe ajustarse conforme a la dureza del agua de su zona. Si tiene dudas puede consultar a su empresa suministradora de agua para conocer su dureza.

Ajuste del consumo de sal

El lavavajillas ha sido diseñado para permitir el ajuste en la cantidad de sal consumida basándose en la dureza del agua utilizada. La intención es optimizar y adaptar el nivel de consumo de sal. Siga estos pasos para ajustar el consumo de sal:

1. Encienda el aparato.
2. Pulse el botón de Inicio/Pausa durante más de 5 segundos para iniciar el modelo de ajuste del suavizante del agua en los 60 segundos siguientes al encendido del aparato.
3. Pulse el botón Inicio/Pausa para seleccionar el ajuste adecuado dependiendo de su entorno local, los ajustes cambiarán en la secuencia siguiente: H1->H2->H3->H4->H5->H6. 4. Pulse el botón de Encendido/Apagado para finalizar el modelo de configuración.

DUREZA DEL AGUA				Nivel de suavizante del agua	Consumo de sal (gramos/ciclo)
Alemán °dH	Francés °fH	Británico °Clarke	Mmol/l		
0-5	0-9	0-6	0-0,94	H1 Luz Remojo encendida	0
6-11	10-20	7-14	1,0-2,0	H2 Luz Rápido encendida	9
12-17	21-30	15-21	2,1-3,0	H3 Luz Remojo parpadea	12
18-22	31-40	22-28	3,1-4,0	H4 Luz ECO encendida	20
23-34	41-60	29-42	4,1-6,0	H5 ECO y Remojo encendida	30
35-55	61-98	43-69	6,1-9,8	H6 ECO y Rápido encendida	60

NOTA

Si su modelo no lleva suavizante para el agua, puede saltarse esta sección. Descalcificador (suavizante) para el agua

La dureza del agua varía de un lugar a otro. Si se utiliza agua dura con el lavavajillas podrían formarse depósitos en los platos y demás utensilios. Si el aparato está equipado con un descalcificador o sistema para ablandar el agua, usará el recipiente de sal específicamente diseñado para eliminar la cal y los minerales del agua.

PREPARACIÓN E INTRODUCCIÓN DE LA VAJILLA

- Cuando compre utensilios, preste atención a que se puedan meter en el lavavajillas.
- En algunos casos particulares, seleccione un programa con la temperatura más baja posible.
- Para evitar daños, no saque los objetos de vidrio ni los cubiertos del lavavajillas inmediatamente después de que finalice el programa.

Para lavar los cubiertos/platos

No son adecuados

- Cubiertos con madera, porcelana abocinada o asas de nácar
- Artículos de plástico que no sean resistentes al calor
- Cubiertos antiguos con piezas pegadas que no sean resistentes a la temperatura
- Cubiertos o platos con piezas unidas
- Artículos de peltre o cobre
- Artículos de cristal
- Artículos de acero que se puedan oxidar
- Platos de madera
- Artículos hechos de fibras sintéticas

Presentan ciertas limitaciones

- Algunos tipos de cristal que se puede volver opacos tras una serie de lavados.
- Los componentes de plata y aluminio tienden a decolorarse durante el lavado.
- Los patrones de cristal pueden desvanecerse si se lavan con frecuencia.

Recomendaciones para llenar el lavavajillas

Retire los restos de alimentos de tamaño considerable. Reblandezca los restos de comida quemada de sartenes y ollas. No es necesario aclarar los platos bajo el grifo. Para lograr un mejor rendimiento del lavavajillas, siga estas instrucciones de carga. **(Las características y apariencia de las cestas y el cesto para cubiertos pueden variar dependiendo del modelo).**

Coloque los objetos en el lavavajillas de la siguiente forma:

- Elementos como copas, vasos, ollas/sartenes, etc. deben mirar hacia abajo.
- Elementos curvados o con huecos, deben colocarse inclinados para que el agua pueda resbalar por ellos.
- Todos los utensilios han de apilarse de manera segura para que no puedan volcar.
- Todos los utensilios se colocarán de tal forma que los brazos pulverizadores puedan girar libremente durante el lavado.
- Cargue los elementos con cavidades como copas, vasos, ollas, etc. con la apertura hacia abajo para que el agua no pueda acumularse en el recipiente ni en la base.
- Los platos y cubiertos no deben ir uno dentro de otro, ni cubrirse entre sí.
- Para evitar daños, los vasos no deben tocarse entre sí.
- La cesta superior ha sido diseñada para colocar los elementos más delicados y ligeros, como vasos, tazas de café y de té.
- Los cuchillos de hoja larga colocados mirando hacia arriba suponen un riesgo potencial.
- Los elementos largos o afilados como los cuchillos deben colocarse horizontalmente en la cesta superior.
- No sobrecargue el lavavajillas. Es importante para lograr buenos resultados y un consumo energético razonable.

NOTA

Los elementos muy pequeños no deben lavarse en el lavavajillas, ya que podrían caerse de la cesta con facilidad.

Extracción de la vajilla

Se recomienda vaciar la cesta inferior en primer lugar, para evitar que el agua gotee desde la cesta superior a la cesta inferior.

PRECAUCIÓN

¡La vajilla estará caliente! Para evitar daños, no saque los objetos de cristal ni los cubiertos del lavavajillas hasta unos 15 minutos después de que finalice el programa.

Carga en la cesta superior

La cesta superior ha sido diseñada para los elementos más delicados, como el cristal, las tazas de café y té, así como platos, cuencos pequeños, cazos y ollas poco profundas (siempre que no estén demasiado sucias). Coloque los platos y cacerolas de modo que no se muevan al aplicarles el chorro de agua.



Carga en la cesta inferior

Se recomienda colocar los elementos de mayor tamaño y más difíciles de limpiar en la cesta inferior: ollas, sartenes, tapas, fuentes y cuencos, como se muestra en la figura a continuación. Es preferible colocar las fuentes y las tapas en el lateral de las cestas, para evitar bloquear el giro del brazo pulverizador superior. El diámetro máximo recomendado para los platos delante del dispensador de detergente es de 19 cm, para no obstaculizar su apertura.



Carga del cesto para cubiertos

Los cubiertos deben colocarse en el cesto para cubiertos independiente, separados entre sí y en la posición adecuada, asegurándose de que los utensilios no se tocan, ya que podrían no quedar bien limpios.

PRECAUCIÓN



No deje que ningún utensilio sobresalga por la parte inferior.
Deje siempre los utensilios afilados con la punta hacia abajo.

FUNCIONAMIENTO DEL ABRILLANTADOR Y EL DETERGENTE

El abrillantador se libera durante el aclarado final para evitar que el agua forme gotas sobre los platos, dejando manchas y rastros. También mejora el secado, haciendo que el agua resbale por los platos. El lavavajillas ha sido diseñado para usar abrillantador líquido.

PRECAUCIÓN

Use solamente un abrillantador de marca para el lavavajillas. Nunca llene el dispensador de abrillantador con ninguna otra sustancia (como detergente líquido), se podría dañar el aparato.

Cuándo rellenar el dispensador de abrillantador

Salvo que la luz de advertencia del abrillantador (☼) esté encendida en el panel de control, siempre podrá estimar la cantidad a partir del color del indicador de nivel situado junto a la tapa.



Si el depósito del abrillantador está lleno, el indicador estará totalmente oscuro. El tamaño del punto oscuro se irá reduciendo a medida que disminuye la cantidad de abrillantador. No debe dejar que el nivel del abrillantador caiga por debajo de 1/4. Al disminuir el nivel, el tamaño del punto oscuro en el indicador de nivel del abrillantador cambiará, como se ilustra a continuación.

● Lleno ● 3/4 lleno ● 1/2 lleno ● 1/4 lleno ○ Vacío

Función del detergente

Los ingredientes químicos que componen el detergente son necesarios para arrancar, deshacer y eliminar toda la suciedad del lavavajillas. La mayoría de los detergentes comerciales son adecuados para este fin.

PRECAUCIÓN

Uso adecuado del detergente

Use solamente detergente fabricado expresamente para su uso en lavavajillas.

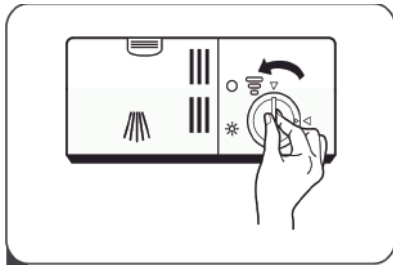
Consérvelo en un lugar fresco y seco.

No ponga el detergente en polvo en el dispensador hasta el momento justo en que vaya a lavar los platos.

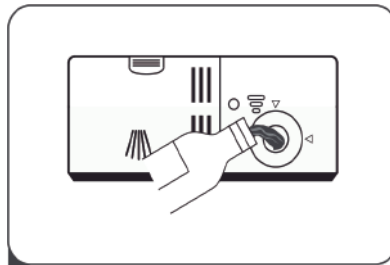


El detergente para lavavajillas es corrosivo. Manténgalo fuera del alcance de los niños.

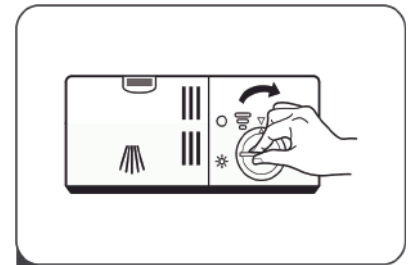
LLENADO DEL DEPÓSITO DE ABRILLANTADOR



1 Quite la tapa del depósito de abrillantador girándola hacia la izquierda



2 Vierta el abrillantador con cuidado en el dispensador, evitando que se desborde.

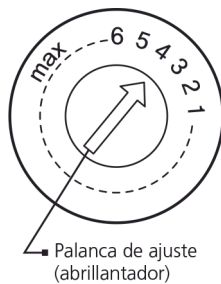


3 Cierre la tapa del depósito de abrillantador girándola hacia la derecha.

NOTA

Limpie el abrillantador que se haya podido derramar con un paño absorbente para evitar el exceso de espuma durante el próximo lavado.

Ajuste del depósito de abrillantador

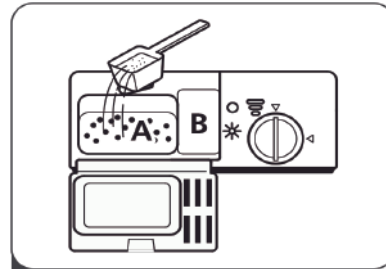


Gire el indicador del abrillantador hasta un número entre el 1 y el 6. Cuanto mayor sea el número, más abrillantador se utilizará. Si los platos no se están secando correctamente o presentan manchas, ajuste el dial al número inmediatamente superior hasta que deje de ocurrir. Reduzca el número si los platos presentan manchas blanquecinas pegajosas o una película azulada en los vasos o cuchillos.

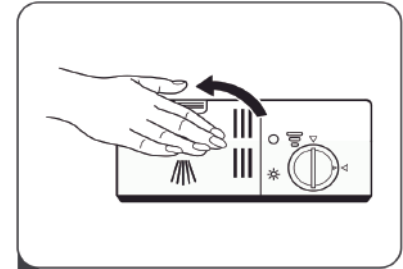
LLENADO DEL DISPENSADOR DE DETERGENTE



1 Para abrir la tapa del dispensador de detergente, presione el pestillo.



2 Añada detergente en la cavidad de mayor tamaño (A) para el ciclo de lavado principal. Para cargas más sucias, añada también algo de detergente en la cavidad más pequeña (B) para el ciclo de prelavado.







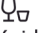

3 Cierre la tapa y presione hasta que quede bloqueada en su posición.

NOTA

- Tenga en cuenta que, dependiendo de la suciedad del agua, el ajuste puede ser diferente.
- Cumpla con las recomendaciones del fabricante en el envase del detergente.

PROGRAMAS DEL LAVAVAJILLAS

En la siguiente tabla se muestra qué programas son mejores para los niveles de residuos de alimentos y cuánto detergente es necesario. También se muestra información variada sobre los programas. (●) significa que es necesario rellenar el dispensador del abrillantador.

Programa	Descripción del ciclo	Detergente Prelavado/principal	Tiempo de funcionamiento (min)	Energía (kW/h)	Agua (l)	Abrillantador
 Intensivo	Prelavado (50° C) Lavado (70° C) Aclarado Aclarado Aclarado (70° C) Secado	$\frac{3/15g}{(1/2 \text{ unidad})}$	140	0.9	10	●
 Normal	Prelavado Lavado (60° C) Aclarado Aclarado (70° C) Secado	$\frac{3/15g}{(1/2 \text{ unidad})}$	120	0.7	8	●
ECO (*EN 50242)	Prelavado Lavado (50 °C) Aclarado Aclarado (70 °C) Secado	$\frac{3/15g}{(1 \text{ unidad})}$	195	0.61	6.5	●
 Cristal	Lavado (45 °C) Aclarado Aclarado (60 °C) Secado	$\frac{18g}{(1 \text{ unidad})}$	75	0.5	7	●
 90 min	Lavado (65 °C) Aclarado (70 °C) Secado	$\frac{18g}{(1 \text{ unidad})}$	90	0.65	7	●
 Rápido	Lavado (40° C) Aclarado Secado	15g	30	0.23	6	○
 Auto Lavado	Lavado (70° C) Aclarado Aclarado (65°C) Secado	15g	80	0.58	6.6	○

NOTA

EN 50242: Este programa es el ciclo de prueba. La información para la prueba de compatibilidad cumple con la norma EN 5024

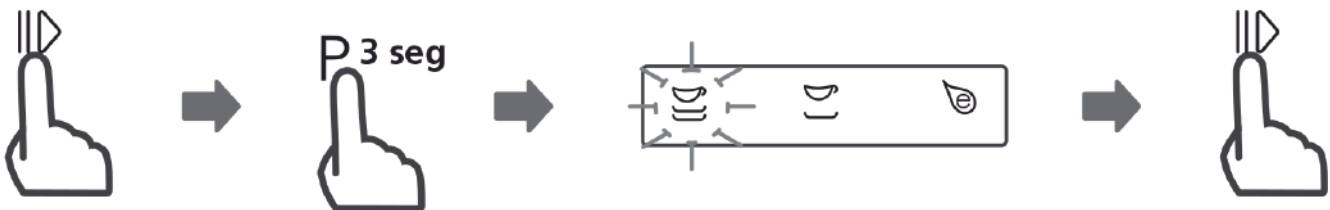
PUESTA EN MARCHA DEL CICLO DE LAVADO

1. Saque las cestas superior e inferior, coloque los platos y vuelva a introducirlas. Se recomienda cargar primero la cesta inferior y después la superior.
2. Vierta el detergente.
3. Enchufe el lavavajillas a la corriente. Para obtener información sobre la alimentación eléctrica, vaya a la última página "Ficha del producto". Asegúrese de que el suministro de agua está abierto y a máxima presión.
4. Cierre la puerta, pulse el botón de Encendido/Apagado para poner en marcha la máquina.
5. Elija un programa, el icono correspondiente se iluminará. Pulse el botón Inicio/ Pausa para que comience el ciclo de lavado.

CAMBIAR EL PROGRAMA A MITAD DEL CICLO

Un ciclo de lavado solo se puede cambiar si lleva funcionando poco tiempo, de otro modo el detergente podría haberse liberado y el lavavajillas podría haber comenzado a desaguar. Si fuera este el caso, deberá reiniciar el programa, llenando de nuevo el depósito de detergente. Para reiniciar el lavavajillas, siga las instrucciones a continuación:

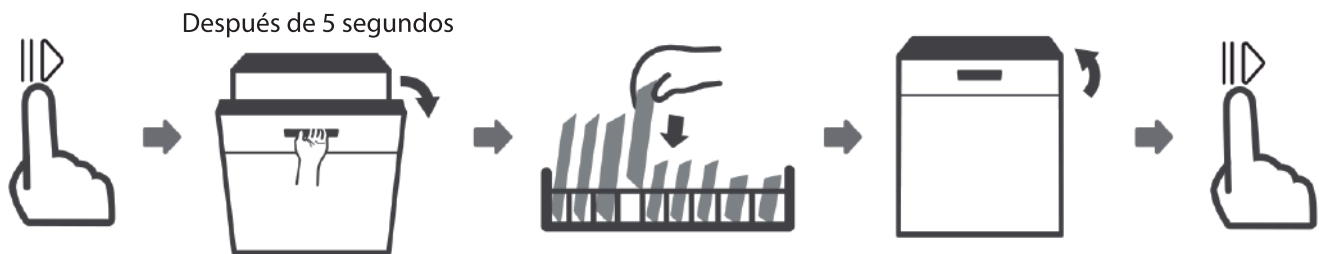
1. Pulse el botón de Encendido/Pausa para hacer una pausa en el lavado.
2. Pulse el botón del Programa durante más de 3 segundos y el programa se cancelará.
3. Pulse el botón del Programa para seleccionar el programa deseado.
4. Pulse el botón de Encendido/Pausa y, después de 10 segundos, el lavavajillas se pondrá en marcha de nuevo.



¿HA OLVIDADO METER ALGO?

Si olvida algún plato, puede añadirlo en cualquier momento antes de que se abra el dispensador de detergente. Si este fuera el caso, siga las instrucciones a continuación:

1. Pulse el botón de Encendido/Pausa para hacer una pausa en el lavado.
2. Espere 5 segundos para abrir la puerta.
3. Meta los platos que haya olvidado.
4. Cierre la puerta.
5. Pulse el botón de Encendido/Pausa y, después de 10 segundos, el lavavajillas se pondrá en marcha de nuevo.



PRECAUCIÓN



Es peligroso abrir la puerta a mitad del ciclo, ya que el vapor podría quemarle.

CÓDIGOS DE ERROR

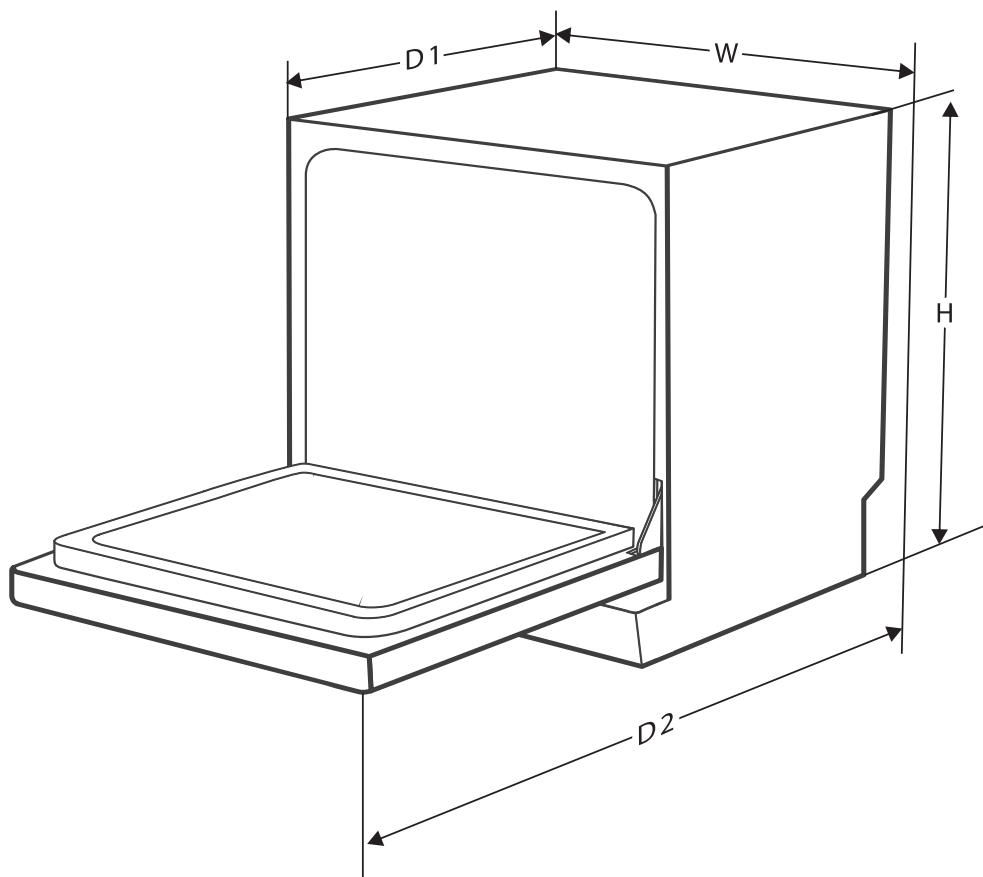
Si el lavavajillas no funciona bien, mostrará códigos de error para identificarlos:

Códigos	Significado	Posibles causas
E1	Tiempo de entrada de agua más largo.	La llave de agua no está abierta, el suministro de agua se ha restringido, o la presión de agua es demasiado baja.
E3	No se alcanza la temperatura deseada.	El calentador interno no funciona correctamente.
E4	Desbordamiento o rebose.	Algún elemento del lavavajillas presenta fugas.
Ed	Fallo entre PCB principal con la pantalla.	Circuito abierto o corte el cableado para la comunicación.

PRECAUCIÓN

- Si se produce algún rebose, cierre la llave de agua principal antes de llamar al servicio técnico.
- Si hay agua en la base debido a un rebose o una pequeña fuga, deberá retirarse el agua antes de volver a poner en marcha el lavavajillas.

INFORMACIÓN TÉCNICA



Altura	438 mm
Anchura	550 mm
Profundidad 1	500 mm (con la puerta cerrada)
Profundidad 2	812 mm (con la puerta abierta 90°)

evvo

**Para más información visite nuestra página:
www.evvohome.com**