



evvo



SERIE S4

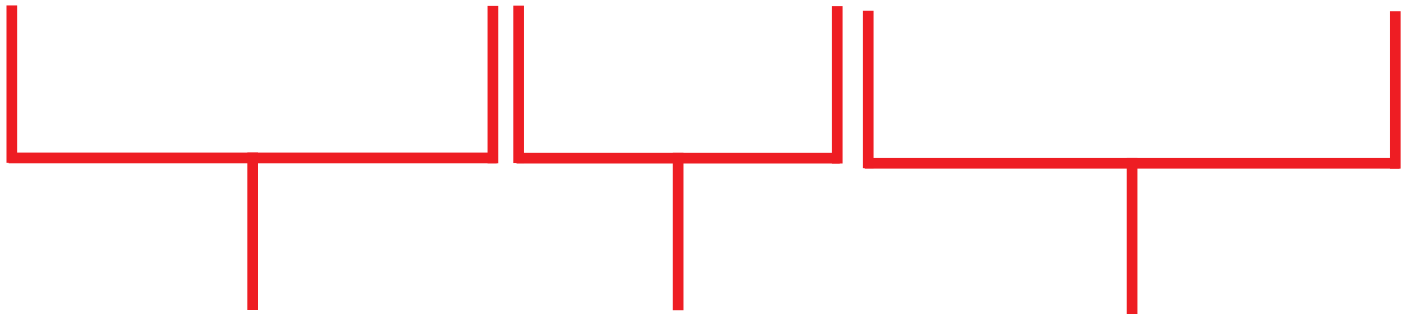
SECADORAS

www.evvohome.com

evvo

Frontal	04
Programas	05
Funciones	10
Consejos	13
Iconos	16
Instalación	20
Mantenimiento	24
Problemas	28
Seguridad	30

FRONTAL



Depósito de agua

Selector de programas

Pantalla y selector de funciones.

PROGRAMA	CAPACIDAD MÁXIMA	DURACIÓN ESTIMADA	AJUSTE DE TIEMPO
Algodón	8.0 kg	2:58	Automático
Algodón intenso	8.0 kg	3:22	Automático
Algodón plancha	8.0 kg	2:40	Automático
Delicado	1.0 kg	0:50	Automático
Sintético	3.5 kg	1:10	Automático
Sintético intenso	3.5 kg	1:20	Automático
Sintético plancha	3.5 kg	0:50	Automático
Lana	1.0 kg	0:25	Automático
Vaqueros	5.0 kg	3:20	Automático
Mixto	3.5 kg	1:40	Automático
Ropa deportiva	3.0 kg	2:00	Automático
Camisetas	1.0 kg	1:00	Automático
Aire frío	---	Entre 10 y 30 minutos	Manual
Airfresh	1.0 kg	Entre 20 y 150 minutos	Manual
Manual	---	Entre 10 y 120 minutos	Manual

PROGRAMAS

FAVORITO

Para memorizar un programa como "Favorito", desplace la ruleta de selección de programas hasta situarla en el programa que desee establecer como tal, y presione el botón Turbo durante 3 segundos, hasta que suene un pitido.

ALGODÓN

Programa para secar prendas de algodón, con tejidos resistentes, utilizando la capacidad máxima de la secadora. Nivel de secado: lista para vestir.

ALGODÓN INTENSO

Programa para secar prendas de algodón, con tejidos resistentes, utilizando la capacidad máxima de la secadora. Nivel de secado: para guardar en el armario.

ALGODÓN PLANCHA

Programa para secar prendas de algodón, con tejidos resistentes, utilizando la capacidad máxima de la secadora. Nivel de secado: humedad ideal para planchado.

DELICADO

Ideal para secar prendas hechas con tejidos que habitualmente se recomienda lavar a mano.

SINTÉTICO

Para secar prendas finas de materiales sintéticos, que no hace falta planchar, como ropa interior, camisetas, manteles...

SINTÉTICO INTENSO

Programa para secar prendas gruesas de materiales sintéticos. Nivel de secado extra.

VAQUEROS

Programa especialmente diseñado para ropa vaquera.

CAMISETAS

Secado de camisetas o blusas, con mecanismo antiarrugas para que prácticamente no sea necesario planchar. Introducir las prendas extendidas en la secadora para un mejor resultado.

LANA

Programa diseñado para refrescar prendas de lana. No utilizar con prendas húmedas o mojadas.

ROPA DEPORTIVA

Para secar ropa deportiva, de poliéster y con tejidos finos que no necesitan planchado.

SINTÉTICO PLANCHA

Programa para secar prendas sintéticas, utilizando la capacidad máxima de la secadora. Nivel de secado: humedad ideal para planchado

MIXTO

Este programa es el adecuado cuando la colada está compuesta por tejidos de diferentes materiales.

AIRE FRÍO

Este programa manual utiliza aire frío en la secadora, para el secado de prendas delicadas. Se puede ajustar el tiempo entre 10 y 150 minutos, en intervalos de 10 minutos.

AIRFRESH

Programa que desodoriiza las prendas sin necesidad de lavarlas. Es ideal para refrescar plumones, ropa deportiva, ropa guardada durante largas temporadas o peluches donde generalmente se impregnan y proliferan los ácaros y alérgenos.

MANUAL

Con este programa se utiliza un ciclo de aire caliente con una duración ajustable entre 10 y 120 minutos, con intervalos de 10 minutos.

Son programas que no tienen duración determinada, si no que el usuario elige de forma manual el tiempo del programa, utilizando para ellos

AIRFRESH

Este programa tiene la propiedad de desodorizar y esterilizar la ropa, al utilizar un sistema de aire caliente a presión, que elimina los olores desagradables sin necesidad de usar agua o detergente, contribuyendo a reducir la frecuencia de lavado.

Es ideal para el lavado de plumones, ropa deportiva, ropa guardada durante largas temporadas o peluches donde generalmente se impregnan y proliferan los ácaros y alérgenos.

MANUAL

Con este programa se utiliza un ciclo de aire caliente con una duración ajustable entre 10 y 120 minutos, con intervalos de 10 minutos.

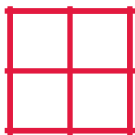
AIRE FRÍO

Este programa manual utiliza aire frío en la secadora, para el secado de prendas delicadas. Se puede ajustar el tiempo entre 10 y 150 minutos, en intervalos de 10 minutos.

PROGRAMAS MANUALES



Cuando parpadee este símbolo debe vaciar el depósito de agua. Debe hacerlo cada vez que use la secadora una vez finalizado el programa de secado.



Cuando parpadee este símbolo debe limpiar el filtro de pelusas. Debe hacerlo cada vez que use la secadora una vez finalizado el programa de secado.



El Bloqueo Infantil permite evita que los niños puedan manipular de forma involuntaria la secadora. Con el Bloqueo Infantil activado, ningún botón tendrá efecto a excepción del de On/Off.

Para activarlo, presione los botones Sonido y Antia-rugas simultáneamente durante 3 segundos, hasta que aparezca el icono de Bloque Infantil en la pantalla.

Cuando acabe el programa deberá volver a presionar los dos botones para desactivarlo.

“

NOTA:

SENSOR DE TEMPERATURA

La secadora cuenta con un sensor que mide la humedad de la ropa. Los diferentes programas utilizan este sensor para determinar cuando parar el secado. Por lo tanto la duración del programa no es fija, puede acortarse o largarse dependiendo de la cantidad de ropa y el tipo de tejido.

”

“

NOTA:

Cada vez que use la secadora deberá limpiar el filtro y vaciar el depósito de agua.

”

“

NOTA:

Una vez iniciado no se puede interrumpir el proceso de secado

”

“

NOTA:

Si hubiera un fallo en el suministro eléctrico mientras la secadora está en funcionamiento, una memoria especial almacena el programa seleccionado y cuando se restablezca el suministro de energía, tan solo tendrá que presionar el botón Inicio/Pausa para que continúe el programa desde el momento en que se paró.

”

FUNCIONES



INICIO DIFERIDO

Gracias a esta función podrá posponer el inicio del secado hasta un máximo de 24 horas. Para ello:

1- Seleccione el programa y las funciones que desee para el secado.

2- Presione el botón "Diferido" repetidamente hasta que muestre el retardo deseado en horas.

3- Presionar el botón Inicio/Pausa para confirmar y dejar programada la secadora.

Si quiere pausar el Inicio en Diferido, pulse el botón Inicio/Pausa. Para cancelarlo pulse el botón On/Off.



FUNCIÓN LUZ

El tambor cuenta con una bombilla en su interior para que pueda ver su contenido.
Pulse el botón Luz para iluminar el interior de la secadora durante 3 minutos.

Cuando abra la secadora la luz se encenderá automáticamente durante 1 minuto.

FUNCIÓN INTENSIDAD

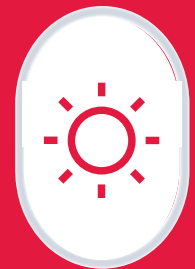
Es posible ajustar la intensidad para ajustar el nivel de secado de algunos programas. Hay 4 niveles de intensidad, cada uno de ellos incrementa el tiempo de secado en 3 minutos con respecto al anterior.

La función Intensidad solo se puede ajustar antes del inicio del programa.

Para seleccionar la intensidad deseada, una vez seleccionado el programa de secado, pulse el botón Intensidad para ir variando entre los distintos niveles, que podrá ver en sus iconos correspondientes en la pantalla:



Esta función se puede activar en todos los programas a excepción de los programas Algodón plancha, Delicado, Sintético plancha, Manual, Aire Frío y Airfresh.





FUNCIÓN ANTIARRUGAS

Al final del programa de secado se lleva a cabo por defecto un ciclo antiarrugas de 30 minutos de duración.

Puede seleccionar la función Antiarrugas para que la colada salga completamente libre de arrugas.

El ciclo de la función antiarrugas dura 120 minutos, y para seleccionarlo hay que pulsar el botón Antiarrugas antes de comenzar el programa de secado.

Durante el ciclo antiarrugas, se puede parar la secadora y extraer la ropa.

Los programas Aire Frío, Airfresh y Ropa de Bebé no son compatibles con esta función.

FUNCIÓN TIEMPO

Los programas Manual, Aire Frío y Airfresh no tienen una duración automática, por lo que es el usuario el que puede elegir el tiempo de secado.

Para ello, con el programa seleccionado, pulse el botón Tiempo para ir ajustando el tiempo del programa en intervalos de 10 minutos.



FUNCIÓN SONIDO

El sonido de la secadora está activado por defecto y tiene las siguientes funciones:

1. Emitir un sonido cuando la se presiona algún botón de función.
2. Si el secado está en marcha y se gira la ruleta de programas, la secadora emitirá un pitido advirtiendo de que no es una operación permitida.
3. Emitir un pitido para avisar del final del secado.

Para activarlo o desactivarlo, pulse el botón Sonido.

“

NOTA:

1- No sobrecargar la secadora

2- No introducir ropa goteando. La secadora se dañará. Centrifugar antes en la lavadora.

3- No meter lana o seda.

”

“

NOTA

PRIMER USO

Antes del primer secado, es posible que haya polvo o grasa en la secadora debido al proceso de producción o transporte. Para evitar que se propaguen a su ropa, siga los siguientes pasos:

- 1. -Introduzca algunos trapos limpios en el tambor.**
- 2. Realice un ciclo de secado con el programa Rápido.**
- 3. Una vez terminado el programa, limpie el filtro de pelusas y vacíe el depósito de agua.**

”

CONSEJOS DE USO

- 1- Antes del secado, centrifugar la ropa en la lavadora. Un centrifugado a alta velocidad puede reducir el tiempo de secado y el consumo de energía.
- 2- Para un resultado uniforme del secado, clasifique la ropa según el tipo de tejido.
- 3- Cierre las cremalleras y botones.
- 4- No doblar la ropa antes de meterla en la secadora porque se producirán pliegues más marcados.
- 5- No seque los artículos que contienen caucho o materiales elásticos similares.
- 6- Abrir la puerta una vez que el programa se haya terminado. De hacerlo antes el vapor caliente puede quemar la piel.
7. Limpie el filtro de pelusas después de cada uso para evitar la extensión del tiempo de secado y el consumo de energía.
8. No seque las prendas después de haber usado el programa de limpieza en seco AIRFRESH.

Peso aproximado de cada prenda:

-Prendas con tejidos mixtos:	800 gr
-Sudadera de algodón:	800 gr
-Vaqueros:	800 gr
-Toalla grande de algodón:	800 gr
-Sábana individual de algodón:	600 gr
-Camisón:	200 gr
-Camisa de manga larga de algodón:	300gr
-Camiseta manga corta algodón:	180 gr
-Ropa interior algodón:	70 gr.
-Calcetines:	50 gr

CONSEJOS DE LAVADO Y SECADO SEGÚN LA OCU

1. Mirar las etiquetas

Merece la pena entretenerse un instante a mirar las recomendaciones de lavado y secado que hace el fabricante en el etiquetado. Si se recomienda la limpieza en seco, es mejor llevar la prenda a la tintorería. Un dibujo similar a una cubeta con agua, con una cifra encima, indicará la temperatura máxima de lavado a máquina; si tiene una mano, quiere decir que es mejor lavar la prenda a mano; las rayas por debajo de la cubeta hacen referencia a la necesidad de un centrifugado reducido (una raya) o muy reducido o nulo (dos rayas).

2. Clasificar la colada

Según el tipo de prendas. Hay que separar la ropa de tejido o colores delicados del resto y poner el programa adecuado.

Según el color, para evitar desteñidos: por un lado la ropa blanca y la de colores claros y por otro, la de colores fuertes.

Según el grado de suciedad. En una colada normal no conviene introducir prendas muy sucias. La suciedad puede volver a depositarse sobre los tejidos, por eso una prenda poco sucia lavada con otra muy sucia puede salir de la lavadora peor de lo que entró.

3. Revisar bolsillos y cremalleras

Saca todo de los bolsillos. Hay documentos que pueden deteriorarse con el lavado y objetos que, en caso de quedar atrapados en la lavadora, pueden estropearla.

Al cerrar cremalleras, corchetes y cierres se evitan enganchones y desgarros en los tejidos.

Vuelve del revés algunas prendas, como vaqueros, géneros de punto, etc.

Las prendas delicadas pueden estar más protegidas si se lavan dentro de una redecilla.

4. Pretratar las manchas

Lo mejor para quitar una mancha es actuar con rapidez, en cuanto caiga sobre la prenda.

Si descubres la mancha justo antes de meter la prenda en la lavadora, comprobarás cómo haciendo una aplicación localizada de detergente o de un producto quitamanchas sobre ella y frotando o aclarando, los resultados mejoran (no basta con añadir un quitamanchas en la cubeta del detergente).

5. Agua fría o caliente

En principio, el programa en frío o hasta 30 °C es suficiente para lavar ropa poco sucia y con la dosis mínima de detergente, algo muy beneficioso para el medio ambiente.

A mayor suciedad, interesa decantarse por temperaturas más altas. Pero no es recomendable lavar por encima de 60 °C, entre otras cosas, por el alto consumo de energía.

ICONOS

LAVADO A MÁQUINA



El símbolo de lavado puede referirse a máquina o manual. Las cifras escritas en el interior de la cubeta indican la temperatura máxima.



La línea bajo la cubeta indica que la agitación mecánica debe ser reducida.



Temperatura máxima 95°C. Recomienda lavado y aclarado con acción mecánica normal. Colada: ropa blanca de algodón (sábanas, toallas, pañuelos blancos).



Temperatura máxima 60°C. Lavado y aclarado normal y centrifugado normal. Artículos de algodón de color sólidos, ropa de trabajo, camisería, etc.



Temperatura máxima 60°C. Lavado y aclarado no muy largo y centrifugado corto. Artículos de poliéster, o de algodón blancos: sábanas, camiserías, etc.



Temperatura máxima 40°C. Lavado y aclarado normal y centrifugado normal. Artículos de algodón y poliéster, algodón de colores sólidos, artículos de poliamida (nylon). Calcetines sintéticos.



Temperatura máxima 40°C. Lavado y aclarado no muy largo y centrifugado corto. Artículos de color de fibras sintéticas, ropa de punto, prendas de lana tratadas para que no se encojan.



Temperatura máxima 30°C. Lavado y aclarado no muy largo y centrifugado corto. Prendas delicadas de fibras sintéticas.

LAVADO A MANO



Solo lavado a mano, temperatura máxima de 30°C. No frotar, ni retorcer. Prendas de lana, medias, lencería fina...



Prohibición de lavado: prendas de cuero, ropa con accesorios metálicos inoxidables, etc.

LEJÍAS



En el blanqueo con lejía no se indican graduaciones, solo si el artículo puede ser tratado o no con lejía.



Puede utilizarse lejía. Únicamente en prendas blancas de algodón.



No usar lejía.

LAVADO EN SECO



Permite lavar en seco. Las letras en el interior del círculo indican distintos disolventes de limpieza en seco.



La línea bajo el círculo indica que debemos tener precaución o que existen restricciones.

ICONOS



Limpieza con todos los disolventes normales.



Limpieza con percloroetileno, disolventes fluorados y esencias minerales.



Como P, pero con restricciones de adición de agua y de temperatura.



Limpieza solo con esencias minerales.



Como F, pero con restricciones de adición de agua y de temperatura.



Prohibición de limpieza en seco.

PLANCHADO



Este símbolo significa que la prenda permite el uso de la plancha. Los puntos situados en su interior indican la temperatura máxima de planchado. Estos puntos aparecen también en la mayoría de planchas actuales.



Acepta temperatura alta: máximo 200°C. Algodón, lino, etc.



Acepta temperatura media: máximo 150°C. Lana, mezclas, poliéster.



Acepta temperatura baja: máximo 110°C. Seda natural, rayón, acetato acrílico.



No usar plancha.

SECADO



Se puede secar en secadora.



No secar en secadora ni tender sin escurrir.



Secar la prenda colgando de una cuerda.



Dejar escurrir.



Tender a la sombra.

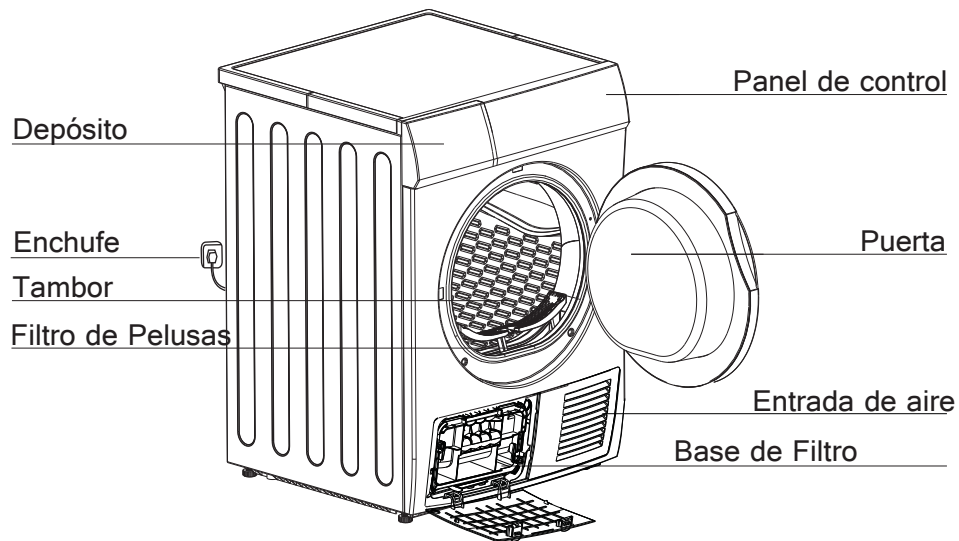


Secar en horizontal.



No secar.

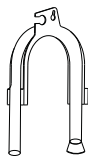
INSTALACIÓN



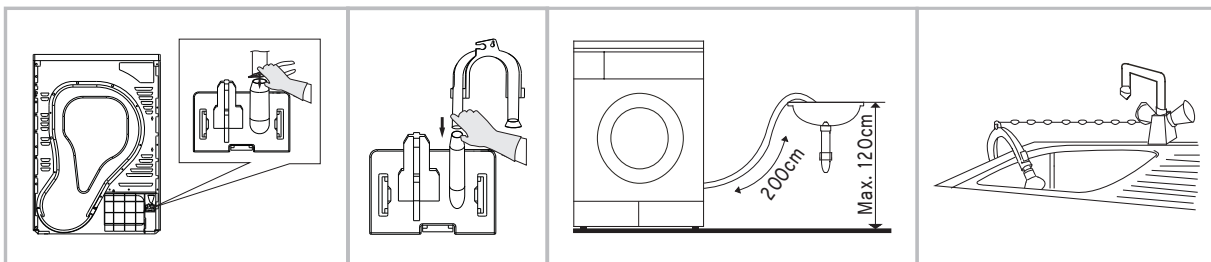
ACCESORIOS

Los siguientes accesorios son opcionales, en caso de que su secadora cuente con ellos, siga las siguientes indicaciones para su correcta instalación.

Tubo de desagüe del condensador.



1. Inserte el tubo en el conector externo, situado en la parte inferior trasera de la secadora.
2. Ponga el otro extremo del tubo en un lavado o recipiente similar para eliminar la humedad.



Instalación de la secadora

Desembalaje de la secadora

Desembale la secadora y compruebe si ha sufrido algún daño durante el transporte. Si la secadora hubiera sufrido algún daño durante el transporte o falta algún accesorio, póngase inmediatamente en contacto con su vendedor.

Eliminación de los materiales de embalaje

Los materiales de embalaje de esta máquina pueden ser peligrosos para los niños. Elimínelos de manera adecuada, de acuerdo con la normativa local pertinente, y evite que los niños los cojan. No tire los materiales de embalaje junto con otros residuos domésticos.

Elección de la ubicación

Antes de instalar la secadora, deberá elegir una ubicación con las siguientes características:

- Superficie rígida, seca y nivelada (si no está nivelada, nivélela de acuerdo con la imagen "Ajuste de pata")
- Evite la luz solar directa
- Ventilación adecuada
- Temperatura ambiente superior a 0 °C
- Mantenga la secadora alejada de fuentes de calor, como carbón o gas

Asegúrese de que la secadora no está pisando el cable de alimentación.

No coloque la secadora sobre un suelo con moqueta o de madera.

No quite las patas de la secadora.

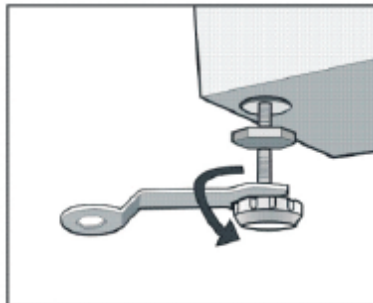
La secadora debe colocarse en un área ventilada y al menos a 10 cm de distancia de la pared. Se sugiere que no haya obstáculos dentro de 1,5 m delante de la secadora.

¡Importante! No obstruir la entrada de aire de la secadora.

INSTALACIÓN

Nivelación de la secadora

1. Cuando coloque la secadora, compruebe primero si las patas están bien fijadas al cuerpo de la secadora. Si no lo están, colóquelas con la mano o con la ayuda de una llave inglesa, con la que deberá apretar la tuerca de las mismas.
2. Después de colocar la secadora, presione las cuatro esquinas superiores de la misma en secuencia. Si la secadora no está estable al presionarla, deberá ajustar las patas.
3. Asegure la colocación de la secadora. Afloje la tuerca con una llave inglesa y gire la pata con la mano hasta que toque el suelo. Presione la pata con una mano y con la otra enrosque la tuerca hasta que toque el cuerpo de la secadora.
4. Una vez fijada adecuadamente, presione de nuevo las cuatro esquinas para asegurarse de que está bien ajustada. Si sigue estando inestable, repita los pasos 2 y 3.



Notas: En principio, solamente hay una pata suelta. Si esta pata se encuentra en la parte posterior de la secadora ajustarla resulta complicado, ajuste otra pata en su posición diagonal para obtener el mismo efecto.

Conexión eléctrica

- La corriente máxima en el aparato es de 10A cuando utiliza su función de calentamiento; asegúrese de que el sistema eléctrico de su casa (corriente, tensión y cableado) cumple con los requisitos de carga normales de los aparatos eléctricos.
- Conecte el enchufe a un tomacorriente correctamente instalado y debidamente puesto a tierra.
- Asegúrese de que la tensión de su casa es la misma que la que se indica en la placa de características de la máquina.
- El enchufe deberá encajar en el tomacorriente y la secadora deberá estar debidamente conectada a tierra.
- No utilice un enchufe múltiple ni un alargador de cable.
- No conecte ni desconecte el enchufe con las manos mojadas.
- Cuando conecte y desconecte el enchufe, sujételo firmemente y tire de él. No tire con fuerza del cable de alimentación.
- Si el cable de alimentación está deteriorado o tiene algún signo de rotura, deberá solicitar un cable especial al fabricante o al servicio técnico para cambiarlo.

Advertencia:

1. Este aparato debe estar conectado a tierra adecuadamente. En caso de cortocircuito, la conexión a tierra puede reducir el riesgo de descarga eléctrica. Esta máquina viene con un cable de alimentación que incluye enchufe, cable de conexión a tierra y terminal de tierra.
2. La secadora deberá funcionar en un circuito independiente de otros aparatos eléctricos. En caso contrario, podría saltar el automático o fundirse el fusible.

Mantenimiento

Antes de iniciar labores de mantenimiento, desconecte el enchufe de la red y cierre el grifo.

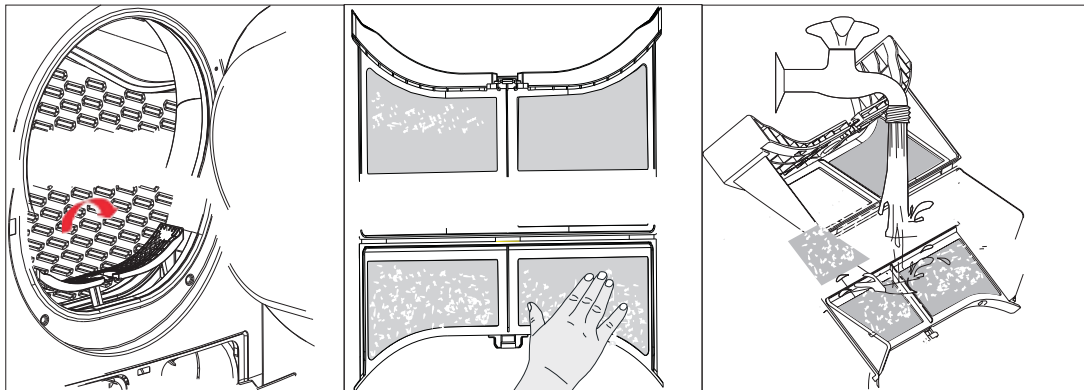
Advertencia

- No utilice disolventes para evitar que la secadora se estropee y que se generen o exploten gases tóxicos.
- Nunca utilice agua para rociar y limpiar la secadora.
- No utilice detergentes que contengan PCMX para limpiar la secadora.

LIMPIEZA DEL FILTRO DE PELUSAS:

Después de cada secado es necesario limpiar el filtro de pelusas, de esta forma se alargará el tiempo de vida de la secadora y se evitará que aumenten los tiempos de secado y el consumo energético. Para limpiar el filtro de pelusas siga las siguientes instrucciones:

- Desenchufe la secadora.
- Retire el filtro tirando hacia arriba.
- Elimine las pelusas usando los dedos o una bayeta.
- Si utiliza agua para limpiar el filtro, espere a que se seque para volver a instalarlo.

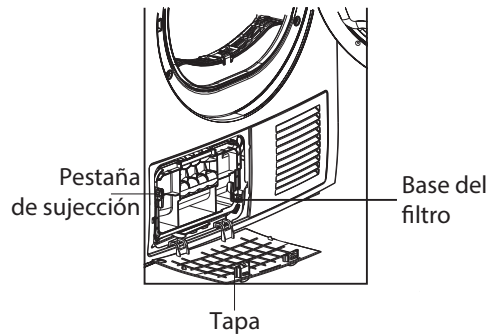


¡Importante! No utilizar la secadora sin el filtro de pelusas instalado.

Limpeza de la base del filtro.

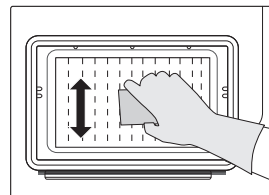
La base del filtro se encuentra en la parte inferior izquierda del frontal de la secadora. Las instrucciones para limpiarlo son:

1. Desenchufe la secadora.
2. Abra la tapa del filtro.
3. Desencaje las pestañas de sujeción.
4. Limpie completamente la base del filtro.
5. Vuelva a introducir la base del filtro.
6. Encaje de nuevo las pestañas.
7. Cierre la tapa.



Limpeza del cambiador de calor.

Aproximadamente cada 2 meses, elimine las pelusas del intercambiador de calor. Por seguridad, utilice guantes para realizar esta tarea. Será más sencillo eliminar las pelusas si se humedecen previamente.



Reinicio de seguridad

La máquina cuenta con un sistema de pagado de seguridad si la temperatura aumenta más de lo recomendado.

Si la secadora se reinicia por altas temperaturas, no se podrá volver a poner en funcionamiento hasta que la temperatura disminuya. Puede que tenga que esperar 10 minutos para volver a usarla.

Los motivos del sobrecalentamiento pueden ser:

- 1- El filtro está bloqueado. Es el motivo más común. Limpie el filtro después de cada uso.
- 2- Las salidas de escape están bloqueadas en la parte trasera de la secadora.
3. Mala ventilación en la lavandería o en la habitación: abra una ventana o puerta.
4. Ropa muy pequeña o ligera, por ejemplo un pañuelo, aspirado sobre el filtro.

Limpieza de la superficie

Use un paño limpio humedecido en agua con detergente neutro para limpiar la superficie de la secadora. No deje que gotee el agua y séquela inmediatamente con otro paño. No utilice estropajos o herramientas que puedan arañar la superficie.

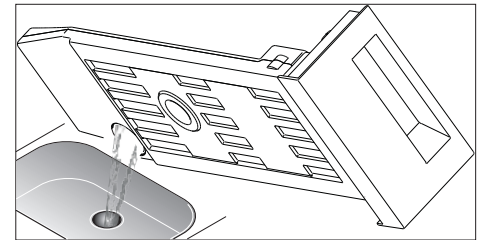
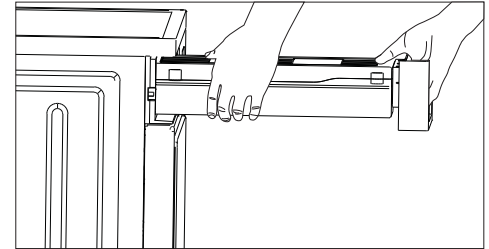
Limpieza del tambor interno

El lavado y secado de prendas con partes metálicas u objetos olvidados en los bolsillos pueden dejar restos de óxido en el tambor. Límpielos inmediatamente con detergentes libres de cloro y sin usar productos abrasivos ni estropajos.

Vaciado del depósito de agua

Después de cada secado hay que vaciar el depósito de agua. Si durante el secado se llena el depósito, el programa se parará y se mostrará en la pantalla el icono de "vaciar depósito". Vacíe el depósito, colóquelo de nuevo y pulse el botón Inicio/Pausa para seguir con el programa. Para vaciar el depósito, siga las siguientes instrucciones:

1. Retire el depósito utilizando ambas manos.
2. Extraiga toda el agua del depósito.
3. Vuelva a colocar el depósito.



¡Importante! No utilizar la secadora sin el depósito de agua instalado.



Limpieza de la entrada de aire

Es importante que la entrada de aire esté libre de obstáculos para el correcto funcionamiento de la secador. Además, hay que hacer una limpieza cada 3 o 4 meses de las rejillas de la entrada de aire, para evitar la acumulación de polvo u otras partículas.

Aspire las rejillas de entrada y salida de aire para evitar esta acumulación.

PROBLEMAS

¡Importante! No intente arreglar usted mismo la secadora, solo pueden hacerlo técnicos autorizados.

Problema	Solución
La pantalla no se enciende	Comprobar el suministro eléctrico, que la secadora está enchufada.
 encendido	Apagar la secadora y vaciar el depósito. Si sigue encendido, avise a un técnico.
 encendido	Limpiar el filtro de pelusas
El programa no comienza	Comprobar que la puerta está cerrada. Comprobar que el programa esté seleccionado.
El nivel de secado no se ha alcanzado o tiempo excesivo	Limpiar el filtro de pelusas. Vaciar el depósito Comprobar el condensador de aire. Limpiar el sensor de humedad. Comprobar entrada de aire.

Problema	Motivo	Solución
La secadora no se pone en marcha	<p>Corte de energía.</p> <p>El enchufe de alimentación no está bien enchufado.</p> <p>Demasiada ropa en el tambor.</p> <p>Se corta por exceso de calor</p>	<p>Espere a que vuelva la luz.</p> <p>Compruebe la toma de corriente, asegúrese de que el enchufe esté apretado.</p> <p>Comprobar que la carga de ropa no excede los 8 kg.</p> <p>Espere a que la secadora se enfrie.</p>
Olor a quemado	<p>El filtro de pelusa está sucio.</p> <p>El conducto de admisión o escape está sucio.</p>	<p>Asegúrese de limpiar el filtro de pelusa a tiempo.</p> <p>Desbloquee la salida de calor</p>
Ropa demasiado seca	<p>El filtro de pelusa está sucio.</p> <p>El conducto de admisión o escape está sucio.</p>	<p>Asegúrese de que la secadora no esté demasiado llena.</p> <p>Saque la ropa inmediatamente al terminar.</p> <p>Observe la etiqueta de mantenimiento en la ropa.</p>
La ropa se encoge	Demasiado seca	Observe la etiqueta de mantenimiento en la ropa. Si la ropa puede encoger no use la secadora o séquela levemente y luego tiéndala para terminar de secarla.

Código de error	Motivo	Solución
E30	Problema al calentar.	<p>Asegúrese de limpiar el filtro de pelusa</p> <p>Desbloquee la salida de calor</p>
E32	Error del sensor de humedad.	Limpie el sensor de humedad de la secadora
E33	Sensor de temperatura.	Si el error persiste, contacte con el servicio técnico

PRECAUCIONES SEGURIDAD

Antes de poner en funcionamiento la secadora

Los materiales de embalaje pueden ser peligrosos para los niños. Mantenga todos los materiales de embalaje (bolsas de plástico, espumas, etc.) fuera del alcance de los niños.

- No instale la secadora en un cuarto con mucha humedad ni en lugares con gases cáusticos o explosivos.
- Asegúrese de que los dispositivos de agua y eléctricos son instalados por un técnico cualificado de acuerdo con las instrucciones del fabricante (ver apartado "Instalación") y con la normativa local en materia de seguridad.
- Antes de poner en funcionamiento esta secadora retire todo el material de embalaje.
- La secadora solamente puede usarse en espacios interiores. No instalar en exteriores o lugares donde pueda estar expuesta a lluvia o a temperaturas inferiores a 0° C.

Precauciones de seguridad

- Asegúrese de desconectar el enchufe antes de proceder a la limpieza y mantenimiento de la secadora
- Asegúrese de que todos los bolsillos están vacíos.
- Los objetos afilados y rígidos, como monedas, broches, puntas, tornillos, piedras, etc. pueden provocar grandes daños en esta máquina.
- Desconecte el enchufe cuando la máquina haya acabado de funcionar.
- Mantenga a niños y mascotas alejados de la máquina durante su funcionamiento.
- Vigile a los niños para asegurarse de que no juegan con esta máquina.
- No intente reparar usted mismo esta secadora. La máquina podría sufrir daños o provocar una reparación problemática e incluso un funcionamiento peligroso si es reparada por una persona inexperta o no cualificada.
- Si el cable de alimentación está deteriorado, deberá ser cambiado por el fabricante o su servicio técnico a fin de evitar riesgos.
- No toque el enchufe con las manos mojadas.
- Observe si la tensión y frecuencia de su casa se corresponden con las de la secadora.
- No utilice ninguna toma de corriente cuya corriente nominal sea inferior a la de la secadora. Nunca desconecte el enchufe con las manos mojadas.
- Esta máquina deberá ser reparada únicamente por personal técnico autorizado y se deberán utilizar solamente accesorios originales.
- Las aberturas no deben ser obstruidas por ninguna alfombra.
- Es necesaria una buena ventilación.
- No instalar en un lugar en el que no se pueda abrir la puerta de la secadora completamente.
- No utilizar si la máquina está estropeada, desmontada o le faltan piezas.
- No poner encima objetos de plástico, papel o botes con material combustible que puedan derretirse o arder con el calor de la secadora.

Notas de desecho:



Esta señal indica que este producto no debe eliminarse junto con otros residuos domésticos. Para evitar los posibles daños al medio ambiente o a la salud humana que representa la eliminación incontrolada de residuos recicle correctamente para promover la reutilización sostenible de los recursos materiales. Para devolver su dispositivo usado, utilice los sistemas de recogida o póngase en contacto con la tienda donde el producto fue adquirido. Ellos enviarán este producto a un punto limpio para su reciclaje.

Precauciones para proteger la secadora

- No se suba a la secadora ni se siente sobre ella.
- No se apoye en la puerta de la secadora.
- No cierre la puerta con demasiada fuerza. Si tiene dificultades para cerrar la puerta, compruebe si ha introducido demasiadas prendas o si están bien distribuidas.
- Mantenga a las mascotas alejadas de la secadora.
- No permita que los niños jueguen con la secadora

Precauciones durante la manipulación de la secadora

- Manipule la máquina con cuidado. No agarre las partes salientes de la secadora para levantarla. No utilice la puerta de la secadora como agarrador durante su transporte.
- No cargar más de lo recomendado. Puede ver la carga de cada programa en el apartado correspondiente.
- No utilizar productos químicos para la limpieza de la secadora.
- Si una prenda ha sido manchada o rociada con sustancias como aceite, acetona, alcohol, petróleo, queroseno quitamanchas, ceras u otros materiales inflamables, se debe lavar con una cantidad extra de detergente antes de introducirse en la secadora.
- No se deben secar materiales con espuma, gomas, tejidos impermeables o almohadas.
- La parte final del ciclo de secado se lleva a cabo sin calor para asegurar que la ropa sale a una temperatura adecuada para su extracción.
- No permitir que se acumulen pelusas en el tambor o en el filtro.
- Los materiales rociados en aceite pueden arder espontáneamente debido a la generación de calor dentro de la secadora.
- No secar prendas que no se hayan lavado y centrifugado.
- No volcar la secadora durante su uso normal o su mantenimiento.

¡Importante! No detener nunca la secadora cuando esté en el ciclo de secado.

Advertencia eléctrica

Para evitar un incendio, descarga eléctrica y otros accidentes, recuerde lo siguiente:

- Utilice solamente la tensión indicada en la placa.
- El cable eléctrico debe poder soportar una corriente de 16 A. Por lo tanto, asegúrese de que las unidades de suministro de energía (corriente, tensión y cable) cumplen con los requisitos normales de carga de la máquina.
- Proteja adecuadamente el cable de alimentación. Fije bien el cable de alimentación para que nadie ni nada tropiece con él y se produzcan daños. Preste especial atención a que el enchufe esté en buen estado.
- No sobrecargue el tomacorriente ni utilice un alargador de cable. La sobrecarga del cable podría provocar un incendio o una descarga eléctrica. No desconecte el enchufe con las manos mojadas.

evvo

**Para más información visite nuestra página:
www.evvohome.com**