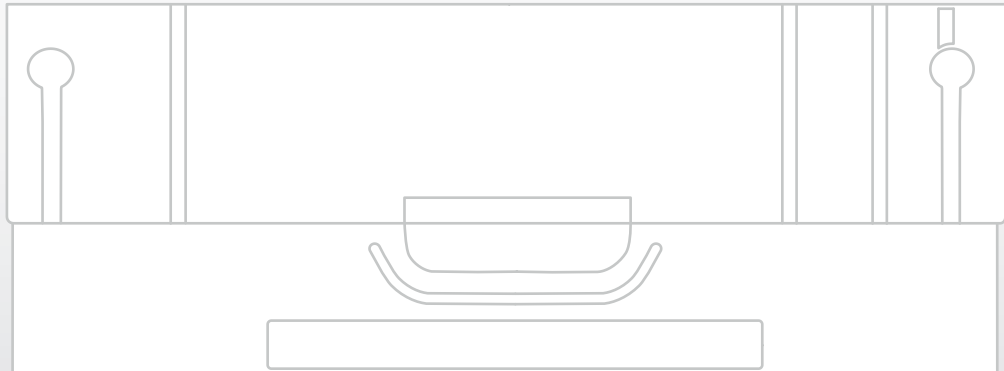


evyo



LAVAVAJILLAS

Di2 Slim

www.evvohome.com

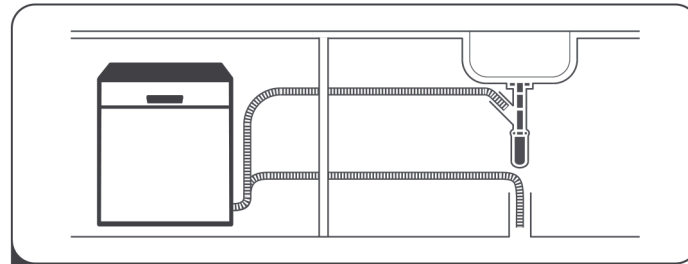
evvo

1	USO DEL LAVAVAJILLAS	05
	Panel de control	05
	Suavizante para el agua	07
	Preparación e introducción de la vajilla	08
	Funcionamiento del abrillantador y el detergente	11
	Llenado del depósito de abrillantador	12
	Llenado del dispensador de detergente	13
2	PROGRAMAR EL LAVAVAJILLAS	14
	Tabla de ciclos de lavado	14
	Puesta en marcha del ciclo de lavado	15
	Cambiar el programa a mitad del ciclo	15
	¿Ha olvidado meter algo?	16
3	CÓDIGOS DE ERROR	17
4	INFORMACIÓN TÉCNICA	18

NOTA

- Si no puede solucionar algún problema, pida ayuda a un técnico profesional.
- El fabricante, siguiendo su política de desarrollo y actualización constantes del producto, podría hacer modificaciones sin previo aviso.
- Si lo pierde o se queda obsoleto, puede solicitar un manual de usuario nuevo al fabricante o al vendedor.

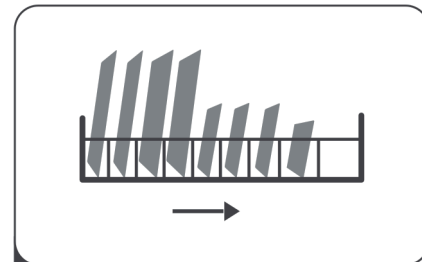
Por favor, lea el contenido de este de instrucciones para conocer el funcionamiento de su electrodoméstico con mayor detalle.



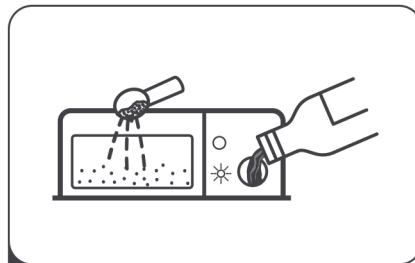
- 1** Instalación del lavavajillas
(Consulte la Sección 5 "INSTRUCCIONES DE INSTALACIÓN" e en el APARTADO I: Versión genérica).



- 2** Retirar la suciedad más visible de los cubiertos.



- 3** Cargar las cestas.

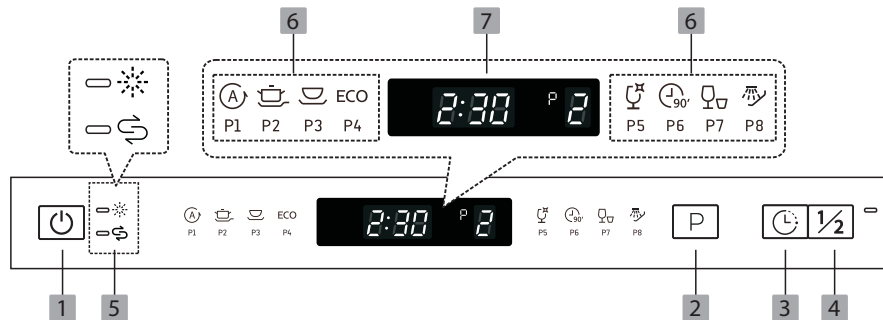


- 4** Llenar el dispensador.



- 5** Seleccionar un programa y pone en marcha el lavavajillas.


PANEL DE CONTROL













Funcionamiento (botones)

1	Potencia	Presione este botón para encender o apagar el lavavajillas.
2	Programa	Presione este botón para seleccionar el programa deseado; se irán encendiendo los indicadores correspondientes a cada programa.
3	Inicio diferido	Presione este botón para retrasar el comienzo del lavado hasta en 24 horas, con incrementos de 1 hora. Después de establecer las horas de retraso, pulse el botón Inicio/Pausa para comenzar.
4	Media carga	Cuando tenga pocas piezas para lavar, puede elegir la función de ahorro de energía y agua. Se puede utilizar con los programas de 1 Hora, Intensivo y ECO.

Pantalla

5	Indicador de advertencia	 Abrillantador Si se enciende el indicador "☀", significa que queda poco abrillantador y debe rellenarse el depósito.
----------	--------------------------	--

<p>5 Indicador de advertencia</p>	<p> Sal Si se enciende el indicador "☹", significa que queda poca sal y debe rellenarse el depósito.</p> <p> Abrillantador Si se enciende el indicador "☼", significa que queda poco abrillantador y debe rellenarse.</p>
<p>6 Indicador del programa</p>	<p> Auto Para elementos con poca, normal o mucha suciedad con o sin comida reseca.</p> <p> Intensivo Para elementos con mucha suciedad como sartenes y ollas con comida reseca.</p> <p> Normal Para elementos con una suciedad normal, como ollas, platos, vasos y sartenes ligeramente sucias.</p> <p>ECO ECO Es el programa estándar adecuado para cargas con una suciedad normal, como ollas, platos, vasos y sartenes ligeramente sucias.</p> <p> Cristal Para tazas y vasos ligeramente sucios.</p> <p> 90 min Para vasos y elementos poco sucios.</p> <p> Rápido Un programa de lavado más corto para cargas ligeramente sucias que no necesitan secarse.</p> <p> Prelavado Para aclarar los platos que tiene intención de lavar más tarde ese mismo día.</p>
<p>7 Pantalla</p>	<p>2:30 Para mostrar el tiempo restante, el tiempo de retardo, códigos de error, etc.</p> <p>P  Para mostrar el programa elegido.</p>

SUAVIZANTE PARA EL AGUA

El suavizante para el agua se debe seleccionar manualmente, con el selector de dureza del agua.

Se ha diseñado para eliminar las sales y los minerales del agua que pudieran tener un efecto negativo en el funcionamiento del aparato. Cuantos más minerales contiene, más dura es el agua.

El suavizante debe ajustarse conforme a la dureza del agua de su zona. Si tiene dudas puede consultar a su empresa suministradora de agua para conocer su dureza.

Ajuste del consumo de sal

El lavavajillas ha sido diseñado para permitir el ajuste en la cantidad de sal consumida basándose en la dureza del agua utilizada. La intención es optimizar y adaptar el nivel de consumo de sal. Siga estos pasos para ajustar el consumo de sal:

1. Encienda el aparato.
2. Pulse el botón de Inicio/Pausa durante más de 5 segundos para iniciar el modelo de ajuste del suavizante del agua en los 60 segundos siguientes al encendido del aparato.
3. Pulse el botón Inicio/Pausa para seleccionar el ajuste adecuado dependiendo de su entorno local, los ajustes cambiarán en la secuencia siguiente: H1->H2->H3->H4->H5->H6.
4. Pulse el botón de Encendido/Apagado para finalizar el modelo de configuración.

DUREZA DEL AGUA				Nivel de suavizante del agua	Consumo de sal (gramos/ciclo)
Alemán °dH	Francés °fH	Británico °Clarke	Mmol/l		
0-5	0-9	0-6	0-0,94	H1 Luz Remojo encendida	0
6-11	10-20	7-14	1,0-2,0	H2 Luz Rápido encendida	9
12-17	21-30	15-21	2,1-3,0	H3 Luz Remojo parpadea	12
18-22	31-40	22-28	3,1-4,0	H4 Luz ECO encendida	20
23-34	41-60	29-42	4,1-6,0	H5 ECO y Remojo encendida	30
35-55	61-98	43-69	6,1-9,8	H6 ECO y Rápido encendida	60

1 °dH = 1,25 ° Clarke = 1,78 °fH = 0,178 mmol/l Ajuste de fábrica: H3

Revise la Sección 3 "Carga de sal en el suavizante" del APARTADO I:
Versión genérica, si necesita añadir sal al lavavajillas.

NOTA

Si su modelo no lleva suavizante para el agua, puede saltarse esta sección.

Descalcificador (suavizante) para el agua

La dureza del agua varía de un lugar a otro. Si se utiliza agua dura con el lavavajillas podrían formarse depósitos en los platos y demás utensilios. Si el aparato está equipado con un descalcificador o sistema para ablandar el agua, usará el recipiente de sal específicamente diseñado para eliminar la cal y los minerales del agua.

PREPARACIÓN E INTRODUCCIÓN DE LA VAJILLA

- Cuando compre utensilios, preste atención a que se puedan meter en el lavavajillas.
- En algunos casos particulares, seleccione un programa con la temperatura más baja posible.
- Para evitar daños, no saque los objetos de vidrio ni los cubiertos del lavavajillas inmediatamente después de que finalice el programa.

Para lavar los cubiertos/platos

No son adecuados

- Cubiertos con madera, porcelana abocinada o asas de nácar
- Artículos de plástico que no sean resistentes al calor
- Cubiertos antiguos con piezas pegadas que no sean resistentes a la temperatura
- Cubiertos o platos con piezas unidas
- Artículos de peltre o cobre
- Artículos de cristal
- Artículos de acero que se puedan oxidar
- Platos de madera
- Artículos hechos de fibras sintéticas

Presentan ciertas limitaciones

- Algunos tipos de cristal que se puede volver opacos tras una serie de lavados.
- Los componentes de plata y aluminio tienden a decolorarse durante el lavado.
- Los patrones de cristal pueden desvanecerse si se lavan con frecuencia.

Recomendaciones para llenar el lavavajillas

Retire los restos de alimentos de tamaño considerable. Reblandezca los restos de comida quemada de sartenes y ollas. No es necesario aclarar los platos bajo el grifo. Para lograr un mejor rendimiento del lavavajillas, siga estas instrucciones de carga. **(Las características y apariencia de las cestas y el cesto para cubiertos pueden variar dependiendo del modelo).**

Coloque los objetos en el lavavajillas de la siguiente forma:

- Elementos como copas, vasos, ollas/sartenes, etc. deben mirar hacia abajo.
- Elementos curvados o con huecos, deben colocarse inclinados para que el agua pueda resbalar por ellos.
- Todos los utensilios han de apilarse de manera segura para que no puedan volcar.
- Todos los utensilios se colocarán de tal forma que los brazos pulverizadores puedan girar libremente durante el lavado.
- Cargue los elementos con cavidades como copas, vasos, ollas, etc. con la apertura hacia abajo para que el agua no pueda acumularse en el recipiente ni en la base.
- Los platos y cubiertos no deben ir uno dentro de otro, ni cubrirse entre sí.
- Para evitar daños, los vasos no deben tocarse entre sí.
- La cesta superior ha sido diseñada para colocar los elementos más delicados y ligeros, como vasos, tazas de café y de té.
- Los cuchillos de hoja larga colocados mirando hacia arriba suponen un riesgo potencial.
- Los elementos largos o afilados como los cuchillos deben colocarse horizontalmente en la cesta superior.
- No sobrecargue el lavavajillas. Es importante para lograr buenos resultados y un consumo energético razonable.

NOTA

Los elementos muy pequeños no deben lavarse en el lavavajillas, ya que podrían caerse de la cesta con facilidad.

Extracción de la vajilla

Se recomienda vaciar la cesta inferior en primer lugar, para evitar que el agua gotee desde la cesta superior a la cesta inferior.

PRECAUCIÓN

¡La vajilla estará caliente! Para evitar daños, no saque los objetos de cristal ni los cubiertos del lavavajillas hasta unos 15 minutos después de que finalice el programa.

USO

Carga en la cesta superior

La cesta superior ha sido diseñada para los elementos más delicados, como el cristal, las tazas de café y té, así como platos, cuencos pequeños, cazos y ollas poco profundas (siempre que no estén demasiado sucias). Coloque los platos y cacerolas de modo que no se muevan al aplicarles el chorro de agua.



Carga en la cesta inferior

Se recomienda colocar los elementos de mayor tamaño y más difíciles de limpiar en la cesta inferior: ollas, sartenes, tapas, fuentes y cuencos, como se muestra en la figura a continuación. Es preferible colocar las fuentes y las tapas en el lateral de las cestas, para evitar bloquear el giro del brazo pulverizador superior. El diámetro máximo recomendado para los platos delante del dispensador de detergente es de 19 cm, para no obstaculizar su apertura.



Carga del cesto para cubiertos

Los cubiertos deben colocarse en el cesto para cubiertos independiente, separados entre sí y en la posición adecuada, asegurándose de que los utensilios no se tocan, ya que podrían no quedar bien limpios.

PRECAUCIÓN



No deje que ningún utensilio sobresalga por la parte inferior.
Deje siempre los utensilios afilados con la punta hacia abajo.

Para lograr un mejor rendimiento en el lavado, cargue las cestas según las instrucciones de carga estándar de la última Sección, APARTADO I: Versión genérica

FUNCIONAMIENTO DEL ABRILLANTADOR Y EL DETERGENTE

El abrillantador se libera durante el aclarado final para evitar que el agua forme gotas sobre los platos, dejando manchas y rastros. También mejora el secado, haciendo que el agua resbale por los platos. El lavavajillas ha sido diseñado para usar abrillantador líquido.

PRECAUCIÓN

Use solamente un abrillantador de marca para el lavavajillas. Nunca llene el dispensador de abrillantador con ninguna otra sustancia (como detergente líquido), se podría dañar el aparato.

Cuándo rellenar el dispensador de abrillantador

Salvo que la luz de advertencia del abrillantador () esté encendida en el panel de control, siempre podrá estimar la cantidad a partir del color del indicador de nivel situado junto a la tapa.

Si el depósito del abrillantador está lleno, el indicador estará totalmente oscuro. El tamaño del punto oscuro se irá reduciendo a medida que disminuye la cantidad de abrillantador. No debe dejar que el nivel del abrillantador caiga por debajo de 1/4. Al disminuir el nivel, el tamaño del punto oscuro en el indicador de nivel del abrillantador cambiará, como se ilustra a continuación.

Función del detergente

● Lleno

● 3/4 lleno

● 1/2 lleno

● 1/4 lleno

○ Vacío

Los ingredientes químicos que componen el detergente son necesarios para arrancar, deshacer y eliminar toda la suciedad del lavavajillas. La mayoría de los detergentes comerciales son adecuados para este fin.

PRECAUCIÓN

Uso adecuado del detergente

Use solamente detergente fabricado expresamente para su uso en lavavajillas.

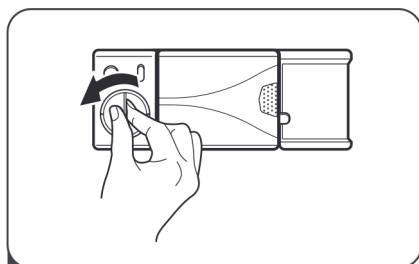
Consérvelo en un lugar fresco y seco.

No ponga el detergente en polvo en el dispensador hasta el momento justo en que vaya a lavar los platos.

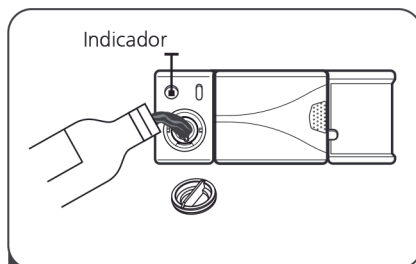


El detergente para lavavajillas es corrosivo. Manténgalo fuera del alcance de los niños.

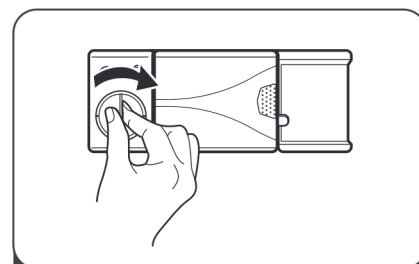
LLENADO DEL DEPÓSITO DE ABRILLANTADOR



1 Quite la tapa del depósito de abrillantador girándola hacia la izquierda



2 Vierta el abrillantador con cuidado en el dispensador, evitando que se desborde.



3 Cierre la tapa del depósito de abrillantador girándola hacia la derecha.

NOTA

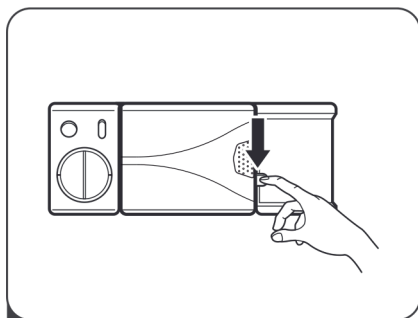
Limpie el abrillantador que se haya podido derramar con un paño absorbente para evitar el exceso de espuma durante el próximo lavado.

Ajuste del depósito de abrillantador

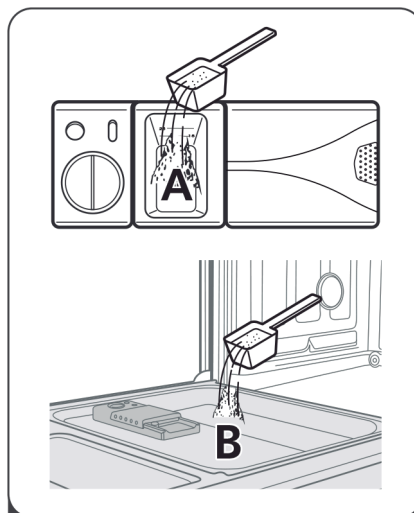
Gire el indicador del abrillantador hasta un número entre el 1 y el 6. Cuanto mayor sea el número, más abrillantador se utilizará. Si los platos no se están secando correctamente o presentan manchas, ajuste el dial al número inmediatamente superior hasta que deje de ocurrir. Reduzca el número si los platos presentan manchas blanquecinas pegajosas o una película azulada en los vasos o cuchillos.



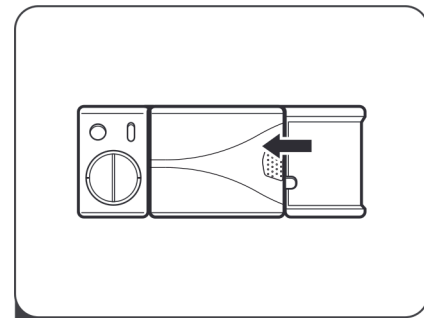
LLENADO DEL DISPENSADOR DE DETERGENTE



1 Abra el dispensador de detergente deslizando el cierre.



2 Añada detergente en la cavidad de mayor tamaño (A) para el ciclo de lavado principal. Para cargas más sucias, añada también algo de detergente en la cavidad más pequeña (B) para el ciclo de prelavado.



3 Vuelva a colocar la tapa en el sitio y apriete hasta que ajuste el cierre.






NOTA



- Tenga en cuenta que, dependiendo de la suciedad del agua, el ajuste puede ser diferente.
- Cumpla con las recomendaciones del fabricante en el envase del detergente.

PROGRAMAR EL LAVAVAJILLAS

En la siguiente tabla se muestra qué programas son mejores para los niveles de residuos de alimentos y cuánto detergente es necesario. También se muestra información variada sobre los programas.

(●) significa que es necesario rellenar el dispensador del abrillantador.

Programa	Descripción del ciclo	Detergente Prelavado/ principal	Tiempo de funcionamiento (min)	Energía (kW/h)	Agua (l)	Abrillantador
 Auto	Prelavado (45 °C) Lavado (45-55 °C) Aclarado Aclarado (65 °C) Secado	$\frac{5/22g}{(1 \text{ unidad})}$	150	0.9-1.3	9.5-13	●
 Intensivo	Prelavado (50 °C) Lavado (60 °C) Aclarado Aclarado (70 °C) Secado	$\frac{5/22g}{(1 \text{ unidad})}$	165	1.4	16.5	●
 Normal	Prelavado (45 °C) Lavado (55 °C) Aclarado Aclarado (65 °C) Secado	$\frac{5/22g}{(1 \text{ unidad})}$	175	1.1	13	●
ECO (*EN 50242)	Prelavado Lavado (45 °C) Aclarado (65 °C) Secado	$\frac{5/22g}{(1 \text{ unidad})}$	190	0.69	9	●
 Cristal	Prelavado Lavado (40 °C) Aclarado Aclarado (60 °C) Secado	$\frac{5/22g}{(1 \text{ unidad})}$	125	0.75	13.5	●
 90 Min	Lavado (65 °C) Aclarado Aclarado (65 °C) Secado	$\frac{27g}{(1 \text{ unidad})}$	90	1.15	11.5	●

Programa	Descripción del ciclo	Detergente Prelavado/principal	Tiempo de funcionamiento (min)	Energía (kW/h)	Agua (l)	Abrillantador
 Rápido	Lavado (45 °C) Aclarado (50 °C) Aclarado (55 °C)	20g	30	0,7	10	○
 Prelavado	Prelavado		15	0.02	3.5	○

NOTA

EN 50242: Este programa es el ciclo de prueba. La información para la prueba de compatibilidad cumple con la norma EN 50242

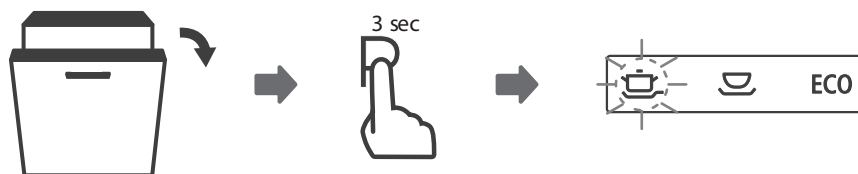
PUESTA EN MARCHA DEL CICLO DE LAVADO

1. Saque las cestas superior e inferior, coloque los platos y vuelva a introducirlas. Se recomienda cargar primero la cesta inferior y después la superior.
2. Vierta el detergente.
3. Enchufe el lavavajillas a la corriente. Para obtener información sobre la alimentación eléctrica, vaya a la última página "Ficha del producto". Asegúrese de que el suministro de agua está abierto y a máxima presión.
4. Cierre la puerta, pulse el botón de Encendido/Apagado para poner en marcha la máquina.
5. Elija un programa, el icono correspondiente se iluminará. Pulse el botón Inicio/ Pausa para que comience el ciclo de lavado.

CAMBIAR EL PROGRAMA A MITAD DEL CICLO

Un ciclo de lavado solo se puede cambiar si lleva funcionando poco tiempo, de otro modo el detergente podría haberse liberado y el lavavajillas podría haber comenzado a desaguar. Si fuera este el caso, deberá reiniciar el programa, llenando de nuevo el depósito de detergente. Para reiniciar el lavavajillas, siga las instrucciones a continuación:

1. Abra la puerta ligeramente para detener el lavado, cuando los brazos pulverizadores se hayan detenido, abra la puerta completamente.
2. Presione el botón Programa más de tres segundos para que el lavavajillas se quede en standby.
3. Puede cambiar al programa que desee.



¿HA OLVIDADO METER ALGO?

Si ha olvidado introducir algún elemento y ya está el programa en marcha, puede añadirlo antes de que se abra el dispensador de detergente. Para ello, siga las siguientes indicaciones:

1. Abra ligeramente la puerta para pausar el lavado.
2. Cuando los brazos pulverizadores se hayan detenido, podrá abrir la puerta.
3. Introduzca los elementos que haya olvidado.
4. Cierre la puerta.
5. El ciclo de lavado se volverá a poner en marcha.



PRECAUCIÓN

Es peligroso abrir la puerta a mitad del ciclo, ya que el vapor podría quemarle.

CÓDIGOS DE ERROR

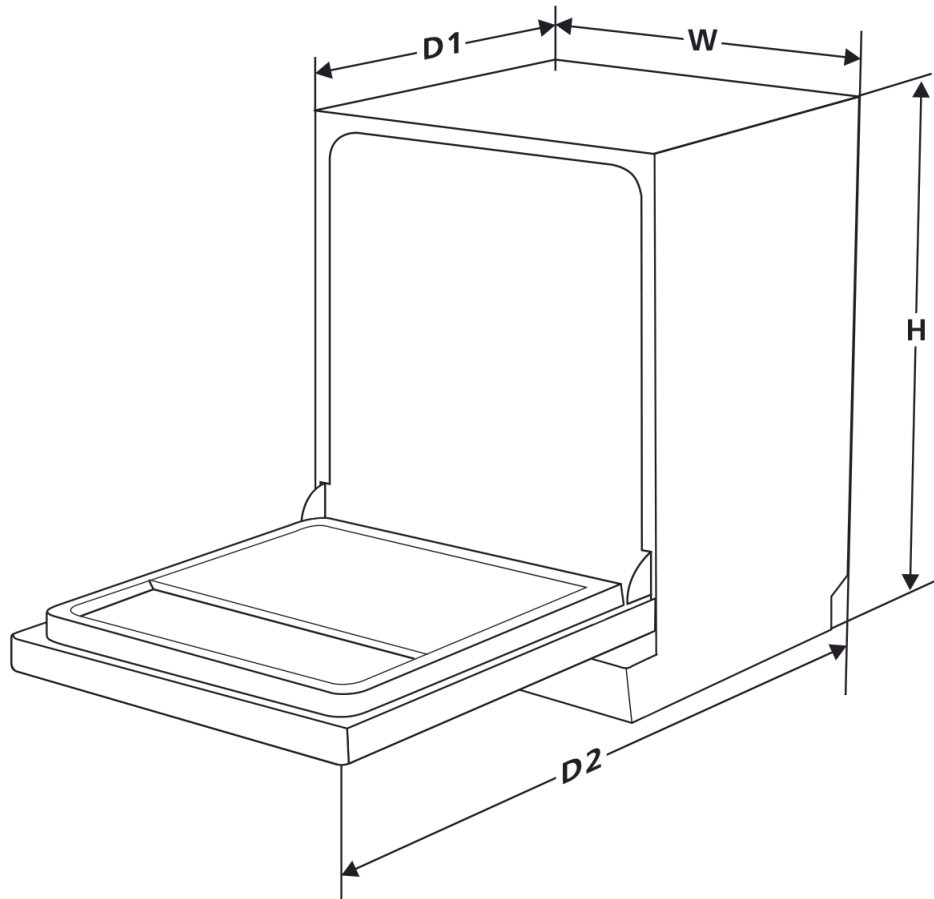
Si el lavavajillas no funciona bien, mostrará códigos de error para identificarlos:

Códigos	Significado	Posibles causas
E1	Tiempo de entrada de agua más largo.	La llave de agua no está abierta, el suministro de agua se ha restringido, o la presión de agua es demasiado baja.
E3	No se alcanza la temperatura deseada.	El calentador interno no funciona correctamente.
E4	Desbordamiento o rebose.	Algún elemento del lavavajillas presenta fugas.

PRECAUCIÓN

- Si se produce algún rebose, cierre la llave de agua principal antes de llamar al servicio técnico.
- Si hay agua en la base debido a un rebose o una pequeña fuga, deberá retirarse el agua antes de volver a poner en marcha el lavavajillas.

INFORMACIÓN TÉCNICA



Altura	815 mm
Anchura	448 mm
Profundidad 1	550 mm (con la puerta cerrada)
Profundidad 2	1150 mm (con la puerta abierta 90°)

evvo

**Para más información visite nuestra página:
www.evvohome.com**