

 sodastream®

sodastream DUO™

TWO WAYS
TO SPARKLE



נרשמים עכשיו!

ומקבלים אחריות על המכשיר
לשנה נוספת*

להרשמה ניתן לסרוק את הברקוד
או לגלוש לכתובת:
sodastream.co.il/regd



*ההטבה אינה חלה על רכישה דרך האתר או המוקד

אנחנו כאן בשבילך: *9880



ברוכים הבאים למהפכת הבועות!

להכין בעצמך את הסודה שלך, ועל הדרך לעזור לכדור הארץ להיות מקום נקי יותר מפלסטיק! זה לא מוגזם בכלל, זה מוגז!

מכשיר הסודהסטרים ה-SodaStream DUO™ החדש שלך יאפשר לך להגיש סודה טרייה ורעננה בשתי דרכים שונות:

בחרת בערב ביתי ותוסס?

קראף הזכוכית המהודר הוא בול בשבילך.

יצאת מהבית? יש גם בקבוק פלסטיק שמאפשר לך ליהנות

מסודה טרייה ומרעננת בכל זמן ובכל מקום.


לא משנה איפה בא לך לשתות סודה טרייה -

ה-SodaStream DUO™ מאפשר לך לעשות זאת בסטיל

ובלחיצת כפתור.

תוכן

4	כל מה שצריך כדי להתחיל
5	נעים להכיר: מכשיר הסודהסטרים שלך
6	איך עושים את זה?
6	התקנת מיכל הגז בטכנולוגיית QUICK CONNECT (חיבור מהיר)
8	הכנסת הקראף זכוכית או בקבוק ההגזה מפלסטיק לתושבת הבקבוק
10	הגזה - רגע הקסם בו המים הופכים לסודה
12	ניקיון ותחזוקה
16	הוראות משתמש
16	רישיון משתמש
17	הפעלה
18	טיפול
19	בטיחות
20	אחריות מוגבלת

למען בטיחותך יש לקרוא את הוראות ההפעלה והבטיחות בעמודים 17 ו-19 לפני השימוש במכשיר הסודה. יש לשמור על חוברת ההוראות להדרכת כל משתמש במכשיר 

פרטים ומידע נוסף על מכשירי הסודה שלנו, כולל הוראות שימוש ומדריך לפתרון בעיות, ניתן למצוא באתר שלנו בכתובת sodastream.co.il

כל מה שצריך כדי להתחיל



reddot winner 2021



soda**stream**[®]
מיכל גז בחיבור מהיר*

קראף הגזה
מזכוכית
1 ליטר

בקבוק הגזה
מפלסטיק
1 ליטר

מכשיר
soda**stream** duo™

זוכה פרס ה-Red Dot Award על
עיצוב פורץ דרך

*מיכל גז QUICK CONNECT 60L CO2 של סודהסטרים® (ברשיון) יכול לייצר עד 60 ליטר של משקה סודה בהתאם לרמת ההגזה, וסוג מכשיר הסודהסטרים שברשותך

נעים להכיר: sodastream DUO™ שלך



מתאים רק עם האביזרים הבאים:

מיכלי גז QUICK CONNECT של סודהסטרים



בקבוקי ההגזה של סודהסטרים
הניתנים לשימוש חוזר*



1L

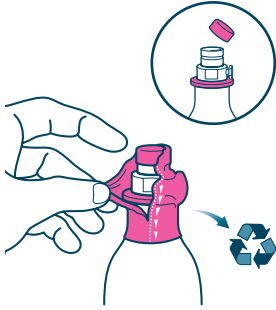


1L

*יש לבדוק את ההתאמה על ארזית הבקבוק

מיכל גז

QUICK CONNECT

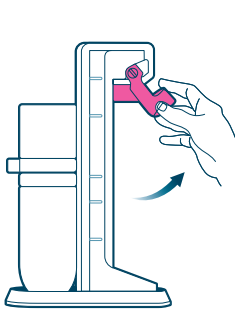


יש להסיר את כיסוי
הפלטטיק ולהוציא את
הפקק

1

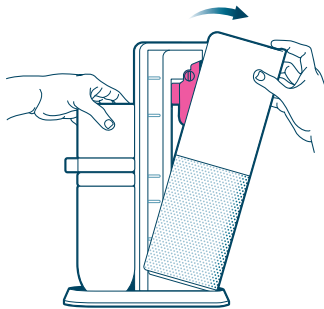


זורם לך יותר לראות
את זה בסרטון?
יש לסרוק את הקוד



כעת יש להרים את הידית
החורדה

3



יש לפתוח את הכיסוי
האחורי

2

חשוב לקרוא בעיון את הוראות הפעלה והבטיחות
המלאות בעמודים 17 ו-19-20 לפני השימוש
במכשיר הסודה.



דברים שכדאי לדעת



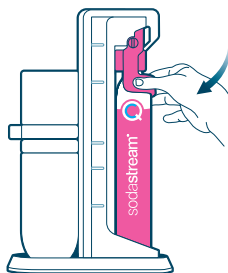
חשוב לזכור: מיכלי הגז ניתנים לשימוש חוזר. כשהגז נגמר, פשוט מחזירים אותם באחת מרשתות השיווק או באמצעות שליח באתר האינטרנט של סודהסטרים, מקבלים מיכל מלא

ומשלמים רק על מילוי הגז.

מומלץ לרכוש מיכל גד נוסף כדי לא להישאר בלי בועות.



חשוב לוודא שהחלפת מיכל הגז מתבצעת תמורת מיכל גד שמתאים למכשיר ההגזה שברשותך.

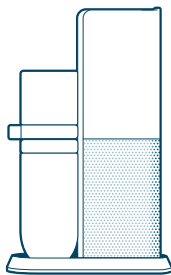


5 יש להוריד את הידית הורודה חזרה מטה לחיבור מהיר של מיכל הגז

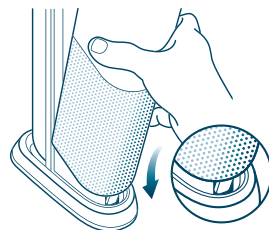


4 יש להכניס את מיכל הגז* (תחילה בחלקו התחתון)

הידד!!

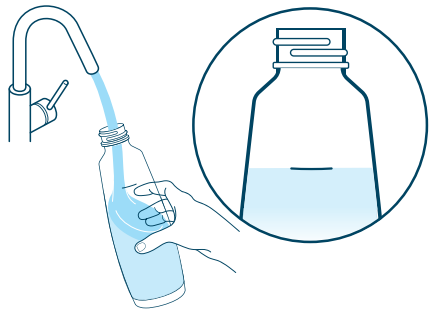


זה הזמן להתקדם לשלב הבא



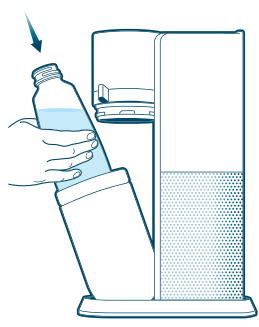
6 יש להחזיר את הכיסוי האחורי למקומו

*ודא שבקבוק ההגזה אינו מותקן למכונת ההגזה לפני הכנסת מיכל הגז

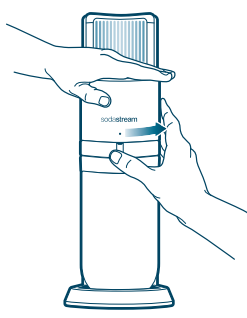


1 יש למלא במים קרים את קראף ההגזה מזכוכית או את בקבוק ההגזה מפלסטיק, עד לקו המילוי (840 מ"ל)
יש להגזיז מים בלבד ורק לאחר מכן להוסיף את הטעם.

1 !



3 יש להכניס את קראף הזכוכית או את בקבוק ההגזה מפלסטיק לתושבת הבקבוק



2 יש להסיט ימינה את מתג תושבת הבקבוק כדי לשחרר את נעילת תושבת הבקבוק. ראש ההגזה יעלה באופן אוטומטי.

הכנסת בקבוקי הגזה



זורם לך יותר לראות את זה בסרטון? יש לסרוק את הקוד

דברים שכדאי לדעת



כדי לבדוק האם הבקבוק שברשותך ניתן לשטיפה במדיח כלים או לא - חפשו את אחד מהסמלים הבאים:



תאריך התפוגה של הבקבוק נמצא כאן

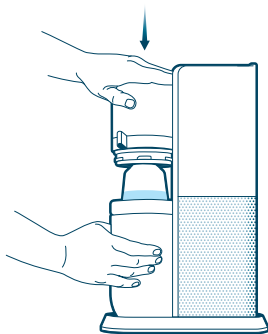


הידעת?

שימוש בסודהסטרים יכול לחסוך שימוש של עד אלפי בקבוקי פלסטיק חד פעמיים*

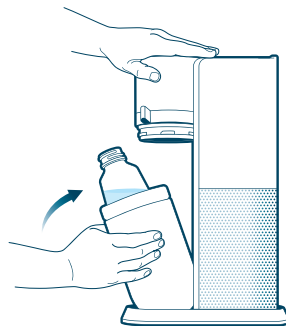


* מבוסס על נתוני מכר כמותי של StoreNext בקטגוריית המשקאות הלא אלכוהוליים בשנים 2017-2020



יש לדחוף את ראש ההגזה כלפי מטה אל עבר תושבת הבקבוק ולהחזיק אותו שם

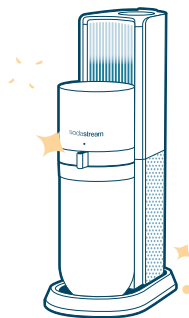
5



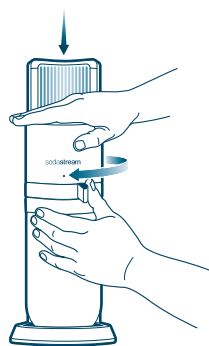
יש להחזיר את תושבת הבקבוק למצב הראשוני

4

כמעט סיימנו!



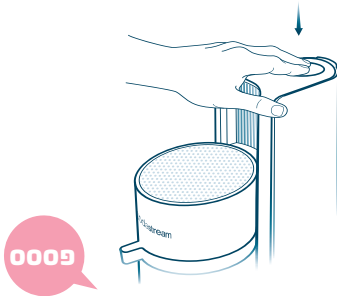
ועכשיו לשלב האחרון- ההגזה!



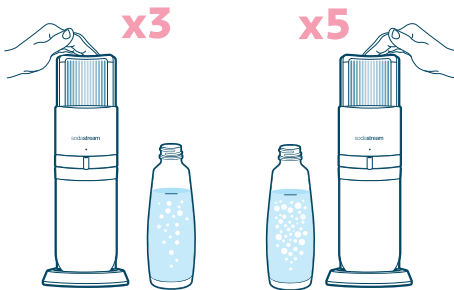
יש להסיט את מתג תושבת הבקבוק שמאלה עד המקום המסומן ולנעול את תושבת הבקבוק.

6

זמן להכנת הבועות רגע הקסם



1 יש ללחוץ על כפתור ההגזה עד הסוף (בלי להתבייש).
מחזיקים את הכפתור לחוץ במשך שנייה או שתיים - ומשחררים.



2 יש לחזור על הפעולה לפי רמת ההגזה המועדפת:
3 פעמים להגזה רגילה
5 פעמים להגזה חזקה



זורם לך יותר לראות
את זה בסרטון?
יש לסרוק את הקוד

דברים שכדאי לדעת



טיפ של אלופים:
 המים מוגזים בצורה טובה יותר כשהם קרים. כדי להתכונן לכל אירוע מומלץ לשמור תמיד בקבוק אקסטרה במקרר.

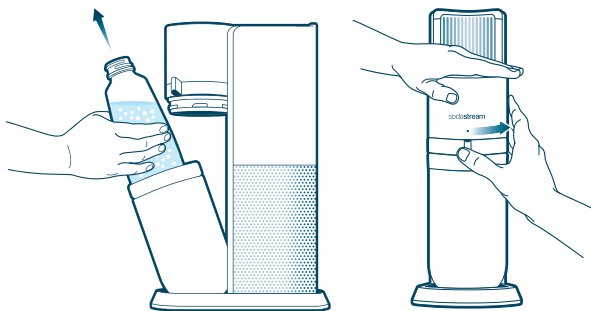


רוצה להוסיף קצת טעם לבועות שלך? יש באתר שלנו מגוון טעמים מדהימים בשבילך >>

SODASTREAM.CO.IL



יש להגזיז מים בלבד ורק לאחר מכן להוסיף את הטעם.



3 כדי לפתוח את תושבת הבקבוק יש להסיט את מתג תושבת הבקבוק ימינה. ראש ההגזה יעלה באופן אוטומטי.

טאדאם!



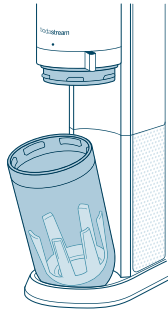
נרשמים עכשיו!
 ומקבלים אחרי על המכשיר לשנה נוספת*



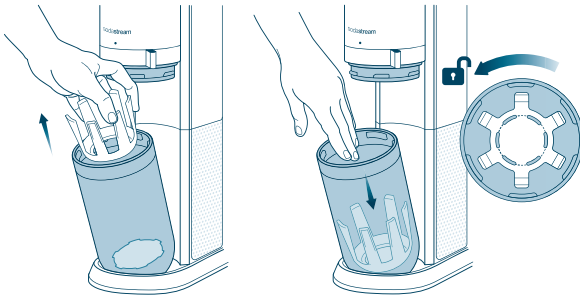
סיימונו!
 עכשיו נשאר רק ליהנות מהמסקה המוגז המדהים שלך!
 בעיות עם הבועות?
 אנחנו כאן בשבילך -

***9880**

*ההטבה אינה חלה על רכישה דרך האתר או המוקד



1 כדי לנקות את תושבת הבקבוק יש לפתוח אותו ולהטות אותו לכיווןך



2 כדי להוציא את מחזיק הבקבוק יש לסובב אותו נגד כיוון השעון.

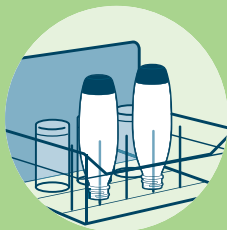
ניקיון ותחזוקה



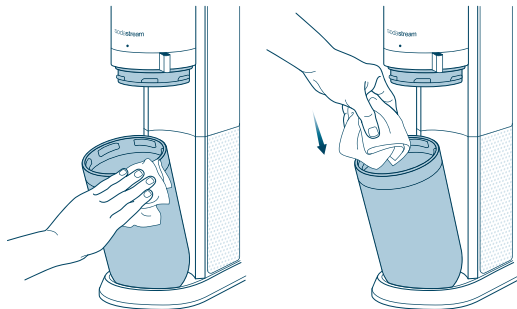
דברים שכדאי לדעת



כדי לשטוף במדיח הכלים את
הבקבוק (אחרי שווידאת כמובן
שמופיע עליו הסמל שמראה
- שניתן לשימוש במדיח) -
יש להניח את הבקבוק הפוך
במדף התחתון של המדיח.

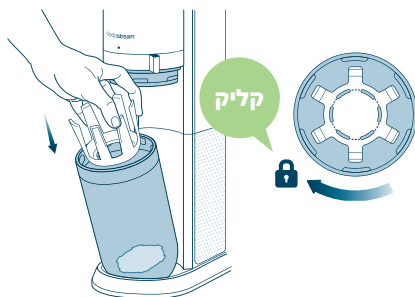


בקבוקים שאינם מיועדים
לשימוש במדיח יש לשטוף
בכיוור באמצעות מים
בטמפרטורה של 50°C ומטה.



3 יש לנקות את תושבת הבקבוק היטב
מבפנים ומבחוץ בעזרת מטלית ניקוי

! אין לעשות שימוש בחומרי ניקוי או בכלים
חדים. במידת הצורך ניתן להשתמש בסבון
כלים עדין ובמטלית לחה



4 יש להחזיר את מחזיק הבקבוק
ולסובב אותו בכיוון השעון כך
שיחזור למקומו.





reddot winner 2021

sodastream DUO™

זוכה פרס העיצוב 2021



רישיון שימוש

עבור מיכל סודהסטרים QUICK CONNECT לא למכירה

רכוש של SODA-CLUB (CO2) בע"מ או חברות הקשורות אליה תחת רישיון, מוגן על ידי פטנט בהליכי רישום

זהו מסמך משפטי מחייב בין Soda-Club (CO2) בע"מ או חברות הקשורות אליה ("סודהסטרים") לבין הצרכן באשר לזכות השימוש במיכל הגז Quick Connect של סודהסטרים ("המיכל").

המיכל הוא קניינה של סודהסטרים, מוגן על ידי פטנט בהליכי רישום ועל ידי זכויות קניין רוחני נוספות. בנוסף, על מנת להגן על בטיחותם ובריאותם של המשתמשים, קיימות הנחיות ותקנות החלות על השימוש, המילוי, והתחזוקה, של המיכל. סודהסטרים הינה בעלת הידע והמומחיות הנדרשים מכוח הדין על מנת להיות אחראית על יישום אותן הוראות דין, אותן ניתן להבטיח רק אם התחזוקה, התיקון והמילוי של המיכל יבוצעו על ידה. לכן, המיכל נותר רכוש של סודהסטרים ומסופק תחת רישיון.

1. כאשר המיכל ריק, יש להחזירו לסודהסטרים או למשווק מורשה של סודהסטרים לצורך החלפה במיכל מלא, בתמורה לתשלום מחיר הגז בלבד. רישיון זה ימשיך לחול על השימוש בכל אחד מן המיכלים המוחלפים.

2. מילוי מיכל ריק על ידי צדדים שלישיים, עלול להוות הפרה של זכויות הקניין הרוחני של סודהסטרים, לרבות פטנטים, וזכויות קנייניות נוספות, עלול להיות מסוכן ולהוות הפרה של הוראות הדין. סודהסטרים אחראית אך ורק לבטיחותם של מיכלי גז שמולאו על ידה, ואשר סגורים באטם השסתום המקורי של סודהסטרים. אין להסיר או לשנות כל הודעה קניינית המופיעה על מיכל זה או מצורפת אליו.

3. כנגד השבת המיכל לסודהסטרים או למשווק מורשה של סודהסטרים, מבלי להחליפו במיכל מלא, תהיו זכאים לקבלת דמי החזרה בסך של 8 ש"ח.

4. המיכל, בצירוף רישיון שימוש זה, ניתנים להעברה לצד שלישי, בתנאי שהצד השלישי מסכים להיות כפוף לתנאי רישיון זה. הרישיון מקנה למחזיק בו זכות שימוש במיכל בכפוף לתנאים המפורטים בו.

חוקי מדינת ישראל חלים על רישיון זה.

לשאלות, אנא פנו אל:

סודהסטרים ישראל בע"מ

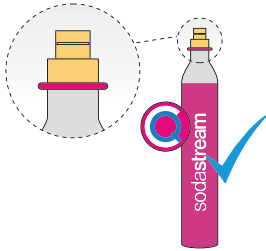
רחוב עתיר ידע 1, ת.ד. 2289, כפר סבא, ישראל 4464301

אנא שמור במקום בטוח

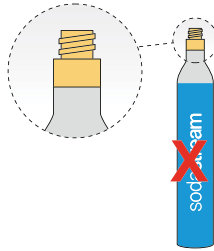
התקנה

מיכל CO₂ QUICK CONNECT של SODASTREAM®

תואם
מיכל CO₂ QUICK CONNECT
של SODASTREAM®



לא תואם
מיכל CO₂ SCREW SYSTEM
של SODASTREAM®



נא שימו לב כי מכשיר סודהסטרים מדגם SodaStream DUO™ מתאים למיכל גז באריזה ורודה בלבד ואינו מתאים למיכלי גז אחרים.

התקנת מיכל הגז QUICK CONNECT

1. הניחו את מכשיר ההגזה מדגם סודהסטרים SodaStream DUO™ על משטח ישר וקשיח. סובבו את מתג תושבת הבקבוק ימינה כדי לשחרר את הנעילה. ראש ההגזה יתרומם באופן אוטומטי ונעילת תושבת הבקבוק תיפתח.

2. משכו את תושבת הבקבוק לכיוונכם בעדינות והסירו את קראף הזכוכית או בקבוק ההגזה מפלסטיק אם הוא מותקן בתוך מכשיר ההגזה. **אזהרה! לעולם אין להכניס או להחליף את מיכל הגז כאשר קראף ההגזה מזכוכית או בקבוק ההגזה מפלסטיק מותקנים במכשיר ההגזה. הדבר עלול לגרום לפליטה או להתפוצצות של בקבוק ההגזה.**

3. החזירו את תושבת הבקבוק, לחצו על ראש ההגזה כלפי מטה, החזיקו אותו וסובבו את מתג תושבת הבקבוק שמאלה עד שתעברו בנקישה למצב הנעילה.

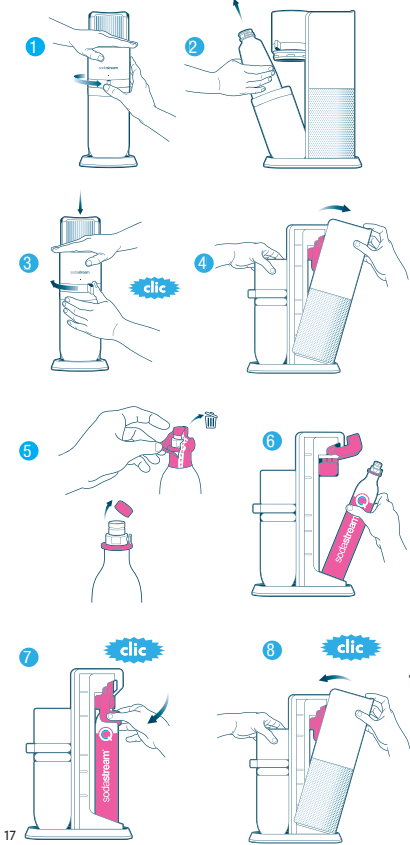
4. הסירו את הכיסוי האחורי של מכשיר ההגזה.

5. הסירו את כיסוי הפלסטיק והסירו את הפקק ממיכל הגז Quick Connect של סודהסטרים.

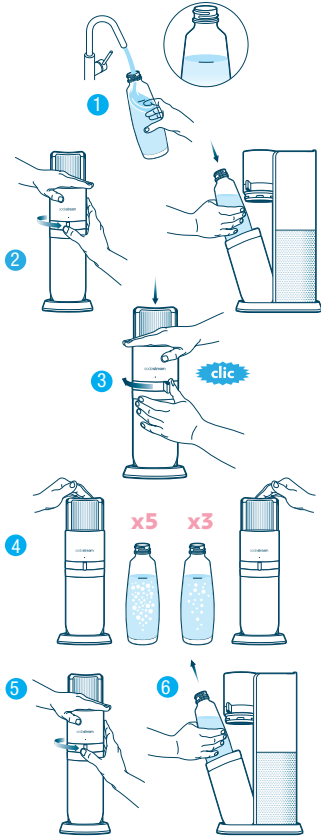
6. הרימו את הידית הורודה בגב מכשיר ההגזה והכניסו את מיכל הגז Quick Connect. **אזהרה! לעולם אין להשתמש במיכל הגז Quick Connect של סודהסטרים אם הוא ניזוק.**

7. הורידו את הידית הורודה של מנגנון הנעילה.

8. החזירו את הכיסוי האחורי למקומו. עכשיו אתם מוכנים לייצר את הבועות.



עכשיו תוכלו לייצר בועות



הערה: אתם עשויים לראות חתיכות קרח קטנות במים בעת הגזה של מים קרים מאד. כל הקרח שיווצר פשוט יימס.

1. מלאו את בקבוק ההגזה מפלסטיק / קראף הזכוכית במים קרים עד לקו המילוי.
אזהרה! יש להגזיז מים בלבד ולא נוזלים אחרים.
נוזלים אחרים עלולים לזהם ולסתום את החלקים הפנימיים ולגרום באופן פוטנציאלי ללחץ חריג, לכשל בבקבוק במהלך ההגזה ולפציעה חמורה. לעולם אין לבצע הגזה לאחר הוספת טעם.
2. הניחו את מכשיר ההגזה מדגם SodaStream DUO™ על משטח ישר וקשיח. סובבו את מתג תושבת הבקבוק ימינה כדי לשחרר את הנעילה. ראש ההגזה יתרומם באופן אוטומטי ונעילת תושבת הבקבוק תיפתח. אזהרה! לעולם אין להשתמש במכשיר ההגזה עם צינורית הגזה שבורה. הדבר עלול לגרום ללחץ חריג, לכשל בבקבוק ההגזה מפלסטיק / קראף הזכוכית ולפציעה חמורה. הטו את תושבת הבקבוק והכניסו את קראף הזכוכית / בקבוק ההגזה מפלסטיק לתוך תושבת הבקבוק. החזירו את תושבת הבקבוק למצב ישר.
3. ליחצו על ראש ההגזה כלפי מטה והחזיקו אותו. סובבו את מתג תושבת הבקבוק שמאלה עד כדי נעילת תושבת הבקבוק.
4. כדי לבצע הגזה, לחצו על ראש ההגזה כלפי מטה בלחיצות קצרות של שנייה אחת; 3 לחיצות להגזה רגילה ו 5- לחיצות להגזה חזקה.
5. לאחר שתגיעו לדרגת ההגזה הרצויה, המתו 3 שניות וסובבו את מתג תושבת הבקבוק ימינה כדי לשחרר את הנעילה, עד שראש ההגזה יתחיל להתרומם. פעולה זו תשחרר את הלחץ בבקבוק ההגזה מפלסטיק / קראף הזכוכית.
6. הטו את תושבת הבקבוק לכיוונכם בעדינות והסירו את קראף הזכוכית / בקבוק ההגזה מפלסטיק ממכשיר ההגזה.
7. עכשיו אתם מוכנים לייצר את הבועות!

טיפול

טיפול במכשיר הסודהסטרים שלך

- לעולם אין להשתמש בחומרי ניקוי חזקים או בכלים חדים לצורך ניקוי. במידת הצורך, ניתן לנקות את המכשיר בעדינות עם סבון כלים עדין ומטלית לכה.
- יש לנגב נזילות כדי לשמור על הבסיס יבש.
- אין להכניס את מכשיר ההגזה למים או למדיח הכלים. פעולה זו תגרום לנזק משמעותי למכשיר.
- אין להניח או לאחסן את מכשיר ההגזה בקירבת חום.

טיפול בבקבוק ההגזה מפלסטיק

- יש לשטוף בקבוקי ההגזה מפלסטיק עליהם לא מופיע הכיתוב "מתאים לשטיפה במדיח כלים" במים קרים או פושרים. אזהרה! אין לחשוף את הבקבוק לחום גבוה מ-50°C. לעולם אין לרחוץ או לשטוף אותו במים חמים. אין לשטוף במדיח כלים.
- יש לשטוף בקבוקי הגזה מפלסטיק עליהם מופיע הכיתוב "מתאים לשטיפה במדיח כלים" במדיח כלים או לשטוף אותם במים קרים או פושרים. אזהרה! אין לחשוף את הבקבוק לחום גבוה מ-70°C.

למען בטיחותכם

יש לשמור על הוראות אלה ולהעביר אותן לכל משתמש נוסף במכשיר.

אזהרה! חשוב לקרוא ולהבין את הוראות השימוש והבטיחות לפניכם לפני השימוש במכשיר ההגזה בכדי למנוע נזק גופני ובכדי למנוע נזק למכשיר ההגזה.

לפני שאתם מניחים לאדם כלשהו להשתמש במכשיר הסודהסטרים שלכם, נא וודאו שאותו אדם מבין כיצד לעשות זאת בבטחה. טיפולים או תיקונים יבוצעו על ידי נציג שירות מוסמך מטעם סודהסטרים בלבד.

מכשיר ההגזה מיועד לשימוש ע"י אנשים בגיל 12 ומעלה בלבד. אנשים בעלי יכולות פיזיות או מנטליות מוגבלות יכולים להשתמש במוצר זה רק כאשר הם נמצאים תחת פיקוחו של מבוגר האחראי לבטיחותם ולאחר שקיבלו הדרכה אודות שימוש בטוח במוצר.

על מנת להפחית את הסיכון לפציעה חמורה או לנזק למכשיר הסודהסטרים במהלך ההגזה:

- יש להשתמש במכשיר ההגזה רק כאשר הוא נמצא במצב זקוף, על משטח ישר ויציב.
- אין להניח את מכשיר ההגזה על משטח חם (לדוגמה תנור מטבח/כיריים) ולעולם אין להשתמש בו בקרבת להבה או להשאירו תחת קרינת שמש ישירה.
- יש להגזיז מים בלבד.
- אין להוסיף געם לפני ההגזה. נוזלים אחרים (למעט מים) עלולים לזהם ולסתום את החלקים הפנימיים ולגרם באופן פוטנציאלי ללחץ חריג ולכשל בבקבוק במהלך ההגזה.
- אין להשתמש במכשיר אם צינורית ההגזה שבורה או חסרה.
- ודאו כי בקבוק ההגזה מחובר כהלכה לפני ההגזה.
- אין להזיז את מכשיר ההגזה או להסיר את בקבוק ההגזה במהלך ההגזה.
- אין לבצע הגזה עם בקבוק הגזה ריק.

מיכל הגז

כדי להפחית את הסיכון לדליפת CO₂, לפציעה ולנזק לרכוש:

- אין להשתמש במיכל כלשהו למעט מיכל גז Quick Connect של סודהסטרים המתאים למנגנון הנעילה הורוד בגב המכשיר מדגם SodaStream DUO.
- אין להכניס את מיכל הגז למכשיר ההגזה כאשר בקבוק הגזה מחובר למכשיר.
- יש לבדוק לפני השימוש כי המיכל והשסתום שלמים ותיקנים, ללא נקבים או פגמים אחרים. אין להשתמש במיכל פגום. אם המיכל ניזוק, יש לפנות לנציג שירות מוסמך מטעם סודהסטרים.
- אין לחבל במיכל בכל דרך שהיא. אין לנקב, לשרוף, לפרק את השסתום או המיכל בכל דרך שהיא.
- אין לאחסן או לחשוף את המיכל ישירות לקרני השמש או לטמפרטורה מעל 50°C/120°F.
- יש לאחסנו במקום מאוורר היטב.
- יש לשמור את המיכל הרחק מהישג ידם של ילדים.
- אין להוציא את המיכל ממכשיר ההגזה בעת ההגזה.
- אין לאחוז במיכל הגז או להסיר אותו בעת שהוא פולט CO₂.
- במקרה של דליפת CO₂, יש לאוורר את האזור, לנשום אוויר צח ולפנות מיד לקבלת טיפול רפואי אם אתם חשים ברע.

קראף הזכוכית

כדי להפחית את הסיכון לכשל בבקבוק, העלול לגרום לפציעה ולנזק לרכוש:

- אין להשתמש בקראף הזכוכית אם הוא סדוק, מרוסק או ניזוק באופן כלשהו. השליכו את קראף הזכוכית מיד והחליפו אותו בקראף זכוכית חדש.
- אין להשתמש בקראף זכוכית שאינו קראף זכוכית מקורי של סודהסטרים המתאים ל-SodaStream DUO™.
- אין לחשוף את קנקן הזכוכית לתנודות קיצוניות בטמפרטורה (כדוגמא, אין למזוג מים חמים לקנקן זכוכית קר).
- אין להניח את קנקן הזכוכית במקפיא או בקור קיצוני הנמוך מ-1°C.
- **אזהרה! במקרה הנדיר של שבירת קראף הזכוכית בתוך מכשיר הסודה במהלך ההגזה, אין לפתוח את מתג תוסבת הבקבוק. תוסבת הבקבוק יכול שברי זכוכית באופן בטוח. יש להתקשר לנציג שירות הלקוחות של סודהסטרים הקרוב אליכם כדי לקבל סיוע.**

בקבוק הגזה מפלסטיק:

- כדי להפחית את הסיכון לכשל בבקבוק, העלול לגרום לפציעה ולנזק לרכוש:
- אין לחשוף בקבוק ההגזה מפלסטיק אשר אינו מסומן כ"מתאים לשטיפה במדיח כלים" לחום גבוה מ-50°C.
- לעולם אין לרוחץ או לשטוף אותו במים חמים. אין לשטוף במדיח כלים.
- אין לחשוף בקבוק ההגזה מפלסטיק המסומן כ"מתאים לשטיפה במדיח כלים" לחום גבוה מ-70°C.
- אין להניח את בקבוק ההגזה מפלסטיק בקרבת מקור חום כגון תנור מטבח/כיריים.
- אין להשאיר את בקבוק ההגזה מפלסטיק ברכב.
- אין להניח את בקבוק ההגזה מפלסטיק במקפיא או בקור קיצוני הנמוך מ-1°C.
- אין להשתמש בבקבוק ההגזה מפלסטיק אם הוא ניזוק, התעוות, עבר שינוי צורה, נשרט, התבלה או דהה.
- אין להשתמש בבקבוק ההגזה מפלסטיק לאחר תאריך פקיעת התוקף שלו.
- יש לבצע הגזה עם בקבוקי ההגזה מפלסטיק המיועדים באופן ספציפי עבור מכשיר סודהסטרים זה, כמוצג בעמוד 4 לעיל.

מקרא לסמלי האזהרה על הבקבוקים



אין לשטוף
במדיח הכלים



אין להשתמש לאחר
תאריך התפוגה



כשל של הבקבוק עלול
לגרום לפציעה



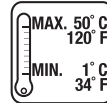
קראו את העלון



אין להשתמש אם הבקבוק פגום
או מעוות



יש להגזיז מים
בלבד



אין לחשוף לטמפרטורות
מעל 158°F / 50°C
או מתחת ל-34°F / 1°C

לבקבוקים הניתנים לשטיפה במדיח כלים



מתאים לשימוש במדיח הכלים



אין לחשוף את הבקבוק לטמפרטורה מעל
158°F / 70°C או מתחת ל-34°F / 1°C

אחריות מוגבלת של סודהסטרים

מכשירי ההגזה של סודהסטרים

הושקעו מאמצים רבים על מנת להבטיח כי מכשיר ההגזה שברשותכם יסופק לכם במצב תקין. סודהסטרים מתחייבת, בכפוף לתנאים המפורטים באחריות מוגבלת זו, כי מכשיר ההגזה שלכם יהיה תקין וללא פגמים שמקורם בייצור או בחומרים במשך שנה ממועד רכישתו, וזאת בכפוף לכך שנגעשה בו שימוש ביתי רגיל ובהתאם להוראות הפעלה של המכשיר. אנו ממליצים לכם לרשום את מכשיר הסודהסטרים שלכם באופן מקוון באמצעות כניסה לאתר סודהסטרים ישראל בכתובת sodastream.co.il, ולמלא את טופס רישום המכשיר המקוון המופיע באתר.

במקרה של תקלה במכשיר הסודה שלכם במהלך תקופת האחריות, ונקבע על ידי סודהסטרים כי התקלה נובעת מפגם בעבודה או בחומרים, סודהסטרים תתקן או תחליף את מכשיר ההגזה ללא תשלום עפ"י שיקול דעתה של סודהסטרים וזאת בכפוף להגבלות המפורטות באחריות זו.

סודהסטרים תהיה רשאית להחליף את מכשיר ההגזה שלכם במכשיר הגזה מחדש או במכשיר שווה ערך, אם הדגם שרכשתם לא יהיה זמין עוד. לא יינתנו החזרים כספיים. אחריות מוגבלת זו מיועדת לצרכנים אשר רכשו מכשיר ההגזה לשימוש אישי, משפחתי או ביתי.

אחריות זו אינה חלה על נזקים כתוצאה מ:

- שימוש לרעה, שימוש לא תקין, שינוי במכשיר ההגזה או שימוש מסחרי.
 - הגזה של נוזל אחר שאינו מים.
 - בלאי סביר (לדוגמה דהיית צבע).
 - תקלות במוצר אשר נגרמו, במלואן או בחלקן, כתוצאה משינוי, מפירוק או מתיקון של מכשיר הסודה ע"י גורם כלשהו שלא הוסמך לכך על ידי סודהסטרים.
 - שימוש בבקבוקי ההגזה מפלסטיק או במיכלי הגז למעט מיכל גז Quick Connect של סודהסטרים אשר אושר ע"י סודהסטרים לשימוש עם מכשיר ההגזה שברשותכם.
 - שימוש במתאם לצורך חיבור בין מכשיר ההגזה לבין הצינולינדר או בקבוק ההגזה מפלסטיק / קראף זכוכית.
 - שימוש בבקבוק הגזה מפלסטיק שפג תוקפו.
 - תאונה, משלוח, שינוע או פעולה אחרת למעט שימוש ביתי רגיל.
 - אחריות זו אינה חלה על בקבוקי ההגזה ומיכל גז Quick Connect.
- סודהסטרים אינה אחראית לנזק עקיף או תוצאתי. הסעד הבלעדי והיחיד בו תחוב סודהסטרים ולו היא זכאי צרכן, יהא תיקון או החלפה של מכשיר ההגזה, בהתאם לתנאי אחריות זו. קיימים חוקים מקומיים מסוימים שאינם מאפשרים את החרגתם או הגבלתם של נזקים אלו, ולפיכך יתכן שהגבלות והחרגות אלו לא תחולנה עליכם.
- ייתכן כי תעמודנה לכם גם זכויות אחרות, העשויות להשתנות בהתאם לחוק המקומי. ההטבות המוענקות לכם באמצעות אחריות זו באות בנוסף לזכויות וסעדים אחרים העשויים לעמוד לרשות הצרכן עפ"י חוק באשר למכשיר סודה זה.

לקבלת שירות עבור מכשיר הסודה שלכם במסגרת האחריות

אם מכשיר הסודהסטרים שלכם זקוק לשירות במסגרת האחריות, יש לפנות למוקד השירות שמספרו *9880 או היכנסו לאתר סודהסטרים ישראל בכתובת sodastream.co.il ונציג סודהסטרים ימסור לכם הוראות ספציפיות להסדרת המשלוח של מכשיר הסודה שלכם, על חשבונכם, לאחד ממרכזי השירות המוסמכים שלנו. סודהסטרים או סוכניה בלבד רשאים לבצע תיקונים או טיפולים במכשיר הסודה שלכם במסגרת האחריות.

טיפול מחוץ למסגרת האחריות

אם סודהסטרים או נציגיה המוסמכים יקבעו כי התקלה או הנזק במכשיר הסודהסטרים שברשותכם אינם מכוסים במסגרת אחריות זו, סודהסטרים תתקן את מכשיר ההגזה רק תמורת תשלום דמי התיקון אשר ייקבעו.

מיכלי גז QUICK CONNECT של סודהסטרים

מכשיר סודהסטרים שברשותכם תוכנן לפעול עם מיכל גז במנגנון Quick Connect באריזה ורודה של סודהסטרים. שימוש במיכלי גז אחרים אינו מומלץ משום שהם עלולים לא להתאים למכשיר שברשותכם. נזקים כתוצאה משימוש במיכל אחר ממיכל גז Quick Connect של סודהסטרים או שימוש במיכל גז Quick Connect של סודהסטרים שלא עפ"י ההוראות הנכללות במדריך שימוש זה אינם מכוסים במסגרת האחריות.

מיכל גז במנגנון Quick Connect של סודהסטרים מסופק לכם תחת רישיון. הרישיון מתיר לכם להחליף את המיכל הריק שלכם במיכל מלא תמורת מחיר הגז בלבד.

בקבוק ההגזה מפלסטיק / קראף זכוכית של סודהסטרים

מכשיר ההגזה שברשותכם נועד לשימוש עם בקבוק הגזה מתאים של סודהסטרים. נזקים כתוצאה משימוש בקבוק ההגזה מפלסטיק / קראף זכוכית שאינו בקבוק הגזה מתאים של SodaStream או שימוש בקבוק ההגזה מפלסטיק / קראף זכוכית שלא עפ"י ההוראות הנכללות במדריך שימוש זה אינם מכוסים במסגרת האחריות. ניתן להשיג בקבוק ההגזה מפלסטיק / קראף זכוכית של סודהסטרים אצל המשווקים המורשים של סודהסטרים או במוקד השירות והמכירה בטלפון שמספרו *9880 או באתר האינטרנט של החברה בכתובת: sodastream.co.il.

תנאים והתניות

כל עניין הנובע ו/או קשור למסמך זה ו/או קשור באופן כלשהו למכשיר ההגזה, בקבוק ההגזה או מיכל Quick Connect CO2 (לרבות, אך לא רק: תלונות, תביעות, דרישות ופעולות משפטיות אחרות), יהיו כפופים לחוקים המקומיים של המדינה בה נרכש מכשיר הסודהסטרים שברשותכם ויפורשו על פיהם.

הוראות לפינוי המכשיר

נא מחזרו את בקבוקי ההגזה שתוקפם פג או ניזוקו עפ"י חוקי המיחזור המקומיים. האריזה המשמשת לאספקת מוצרי סודהסטרים עשויה מחומרים ניתנים למיחזור. למידע נוסף בנושא מיחזור, פנו לרשות המקומית שלכם.

מידע אודות הדרוג של המכשיר

לחץ עבודה מרבי: 8/116 psi בר
טמפרטורת ההפעלה המרבית המותרת: 40°C

SodaStream הוא סימן מסחרי של Soda-Club (CO2) בע"מ או חברות שקשורות אליה.

משווק ע"י:

סודהסטרים ישראל בע"מ

רחוב עתיר ידע 1, כפר סבא 4464301

מוקד שירות הלקוחות והזמנות *9880

www.sodastream.co.il

שנדבר?

נשמח לעמוד לרשותכם בכל שאלה ובקשה בטלפון *9880
או פנו אלינו באתר האינטרנט בכתובת:

SODASTREAM.CO.IL

רוצה לקחת את היחסים שלנו צעד קדימה?

לקבלת עדכונים והצעות ייחודיות יש לרשום את המכשיר
שלך באתר החברה :

Sodastream.co.il / regd

או לסרוק את הקוד:



