

MANUAL DEL USUARIO HUMIDIFICADOR H2OTEK MOD. HCENTRI12-1G



DETALLES:

- 120 Volts / 60 Hz
- Capacidad 6 litros
- Portátil
- Para interiores
- Alimentación de agua manual

Contenido

Conexión de agua	2
Conexión eléctrica	2
Operaciones.....	2
Parámetros Técnicos	3
Partes del equipo	3
Identificación de piezas	3
Solución de problemas	4
Precaución	4
Mantenimiento	5
Distribuidor	6



Gracias por elegir nuestro Humidificador

CONEXIÓN DE AGUA

Coloque la unidad sobre una superficie nivelada, como una mesa o el piso. En un entorno con poca o ninguna ventilación, coloque la unidad en un lugar central. En un área ventilada, coloque la unidad cerca del extremo de entrada. Cuando la unidad esté en la ubicación deseada, conecte un suministro de agua a la entrada hembra de 6mm / 1/4 de pulgada.

Vea las opciones de la siguiente manera:

- Conéctelo directamente a un suministro de agua (se prefiere un tubo de plástico de 6mm / 1/4 de pulgada).
- Conecte a un accesorio de manguera de jardín.
- Aplíquese a un tanque de almacenamiento más alto que la unidad de nebulización (alimentación por gravedad).

CONEXIÓN ELÉCTRICA

Conecte la unidad directamente a una toma de corriente para su evaluación. Escuche un funcionamiento suave y silencioso. El eje del motor debe estar centrado y en posición vertical. Realice los ajustes necesarios. Si el cable de alimentación está dañado, debe ser reemplazado por el fabricante, su agente de servicio o personas calificadas de manera similar para evitar un peligro.

OPERACIONES



ADVERTENCIA: ¡Diseñado solo para atomizar agua! No utilice líquidos inflamables, tóxicos o corrosivos.

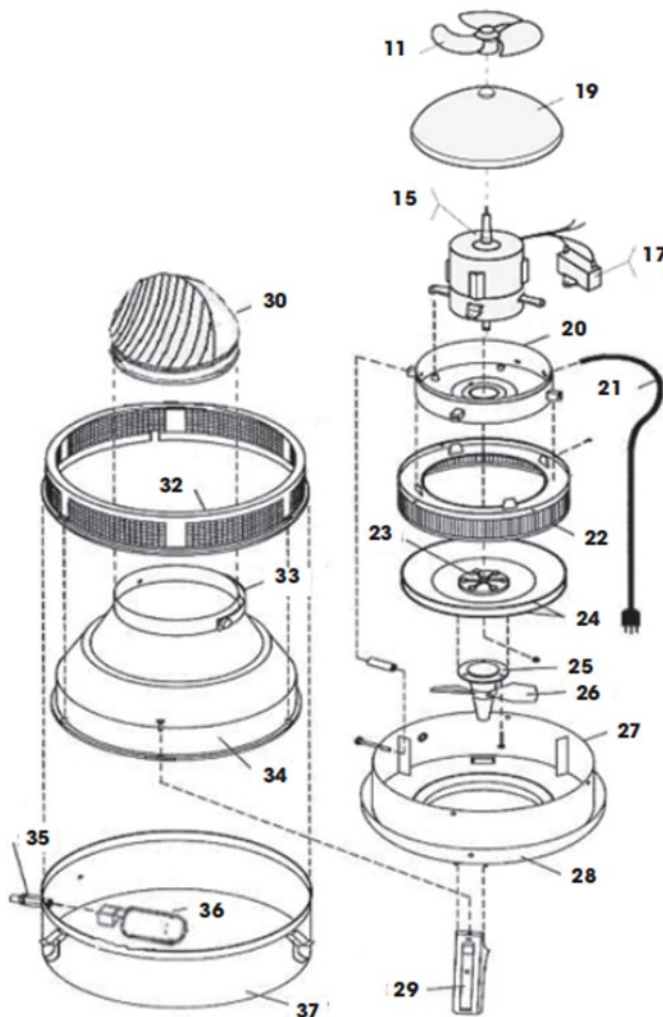
- El funcionamiento de la unidad con la función de nebulización proporcionará una salida de nebulización direccional y una neblina más seca.
- Para un máximo de nebulización y circulación, opere la unidad sin el cabezal de nebulización. La niebla se impulsará de 4 a 5 pies por encima de la unidad.

PARÁMETROS TÉCNICOS

MODELO	HCENTRI12-1G
CAPACIDAD HUMIDIFICACIÓN GALONES POR HORA	1 GALÓN (3.78 LITROS)
CONSUMO	90 WATTS
VOLTAJE	120
AMPERES	0.9
CICLOS	60 Hz.
CAPACIDAD CONTENEDOR	2.1 LITROS
NIVEL DE RUIDO	62 dBA

GRADO COMERCIAL

PARTES EQUIPO



LISTA DE IDENTIFICACIÓN DE PIEZAS

ID	DESCRIPCIÓN
11	Aspa superior del ventilador
15	Motor
17	Condensador
19	Cubierta del motor
20	Soporte motor
21	Cordón
22	Pantalla de atomización
23	Ensamblaje del cubo
24	Discos
25	Bomba
26	Aspa del ventilador inferior
27	Panorámica media
28	Bandeja inferior
29	Pierna
30	Cabeza de nebulización
32	Pantalla
33	Mango
34	Vivienda
35	Válvula de flotador
36	Flotador
37	Sartén de depósito

SOLUCIÓN DE PROBLEMAS

No hay niebla:

Verifique la rotación del motor. Si el motor está funcionando correctamente, habrá una cantidad adecuada de agua en la bandeja (1/4' a 1-1/4").

Si la bandeja se seca, es posible que la válvula del flotador esté atascada en la posición hacia arriba. Si es así, es necesario reducir la presión del agua de entrada. Si el suministro de agua es adecuado, revise la bomba cónica para ver si hay acumulación de calcio interna. Retirar, inspeccionar y limpiar según sea necesario.

Sartén rebosante:

Una bandeja demasiado llena puede causar niebla de mala calidad y humedad alrededor de la unidad.

Una válvula de flotador con fugas o un flotador que se ha llenado de agua puede ser el problema. Para comprobar el flotador, sáquelo del agua e inspecciónelo visualmente. No debe haber agua adentro y no debe hundirse.

Si está bien, compruebe si la válvula tiene fugas. Cierre el agua y retire el nebulizador de la sartén.

Vacíe la sartén y seque con una toalla. Sostenga el flotador en la posición hacia arriba y abra el agua.

Si entra agua en la bandeja mientras el flotador está en la posición hacia arriba, es necesario reemplazar la válvula del flotador.

PRECAUCIÓN

- El dispositivo no debe ser utilizado por personas (incluidos los niños) con capacidades físicas, sensoriales o mentales reducidas, o con falta de experiencia y conocimiento.
- No permita que los niños jueguen con el aparato.
- Si el cable de alimentación está dañado, debe ser reemplazado por el fabricante, su agente de servicio o una persona igualmente calificada para evitar un peligro.
- Desenchufe el aparato durante el llenado y la limpieza. Siga las instrucciones incluidas sobre llenado, limpieza y descalcificación.
- Presión de agua máxima permitida en pascales: 1,2 MPa. (Presión de agua mínima permitida en pascots: 0,5 MPa)

MANTENIMIENTO

- Limpie periódicamente el conjunto de la bandeja del depósito con agua y jabón para eliminar la suciedad y los sedimentos. Use lejía líquida después de la limpieza para esterilizar cualquier pieza si hubiera algas.
- Retire periódicamente la malla del colador y lávela bien. también
- Verifique que el ensamblaje cónico de la bomba/aspas del ventilador esté libre de desechos.
- Una vez cada tres meses, revise la unidad para ver si hay acumulación de calcio. Si se acumulan depósitos, desconecte el agua y lleve la unidad al exterior. Vierta el solvente de disolución de calcio (disponible en las ferreterías locales) en la bandeja y opere la unidad afuera para ablandar y eliminar los depósitos.
- Aproximadamente una vez al año, retire la carcasa para revisar la pantalla de atomización de SST y asegurarse de que las ranuras no tengan acumulación de minerales. Para limpiar, frote con un solvente que disuelva el calcio.
- Desenchufe el aparato durante el llenado y la limpieza.
- Los niños no deben realizar la limpieza y el mantenimiento del usuario sin supervisión.



GARANTÍA LIMITADA DE 1 AÑO

Los Humidificadores marca H2OTEK y los accesorios relacionados están garantizados al comprador original contra defectos de material y mano de obra, bajo un buen uso e instalación de la unidad, en un periodo de 12 meses, a partir de la fecha de compra (FACTURA). Cualquier parte determina que es defectuoso y devuelto al fabricante, el costo de envío por adelantado, será reparada o reemplazada por H2O TEK sin costo alguno. La prueba de la fecha de compra y una explicación del problema o queja deberá acompañar a la parte devuelta de la máquina.

H2O TEK se reserva el derecho de verificar la legitimidad de los defectos reclamados. Las disposiciones de esta garantía no se aplicará a los daños resultantes del uso indebido directa o indirectamente, negligencia, accidentes, falta de mantenimiento, reparaciones no autorizadas o alteraciones que afectan al rendimiento de la máquina o la confiabilidad.



H2O TEK, S.A. de C.V.

HORARIOS DE ATENCIÓN (TIEMPO DEL CENTRO)

Lunes a Viernes:
8:30 am a 1:30 pm
2:30 pm a 6:00 pm
Sábado:
8:30 am a 1:00 pm

LLAME SIN COSTO
800 9 H2O TEK
(800 9 426 835)

SKYPE: ventas-h2otek

Website: www.h2otek.com

RFC: HTE090324LX6

ATENCIÓN A CLIENTES (NACIONAL):
info@h2otek.com

OFICINA MONTERREY N.L. (MATRIZ):
Av. José Eleuterio González No. 2641
Col. Mitras Norte, Monterrey, N.L. México
C.P. 64320

Conmutador: (52) 81 83467510
(52) 81 83467534
(52) 81 83738802
(52) 81 23162248
(52) 81 23162249

OFICINA DE VENTAS CD. DE MÉXICO, CDMX:
Av. Tonalá 285-1, Colonia Roma Sur,
Delegación Cuauhtémoc entre Tepeji y Tepic,
Cd. de México, CDMX C.P. 06760

Conmutador: (52) 55 55749734
(52) 55 52645077
(52) 55 67198048

OFICINA DE VENTAS GUADALAJARA, JAL.

Av. De los Arcos No. 966
Col. Jardines del Bosque,
Guadalajara, Jalisco C.P. 44520
Local C, entre calle Cosmos y calle Rayo

Conmutador: (52) 3332685443
(52) 3323091731

CANCÚN Q.R.:

Tel. (52) 9983132558

TIJUANA, BCN

Tel. (52) 6642310160

PUERTO VALLARTA, JAL.

Tel. (52) 3223130301

LOS CABOS, BCS

Tel. (52) 6122390720