



## Adaptateur Réseau Sans-fil USB 2,0

## Mode d'Emploi

## 1. Introduction

Merci d'avoir acheté cet adaptateur réseau sans-fil. Le LAN02 vous permet de connecter votre ordinateur à l'Internet avec une connexion sans-fil via un routeur. Le LAN02 est compatible avec des réseaux à haut débit et des réseaux Standard-N. Ceci est parfait pour la mise à jour ou le remplacement de la carte réseau interne ou pour ajouter la fonctionnalité sans-fil via USB.

## 2. Contenu

- Adaptateur Réseau Sans-fil USB 2.0
- CD d'installation
- Mode d'emploi

## 3. Exigences du système

Processeur: 1Ghz ou supérieur  
Système d'exploitation: Windows 7 (32 & 64 bit), XP, Vista, 2000, Linux, Mac OS 10.4.1 et supérieur  
Ports requis: 1 x USB 2.0

## 4. Installation

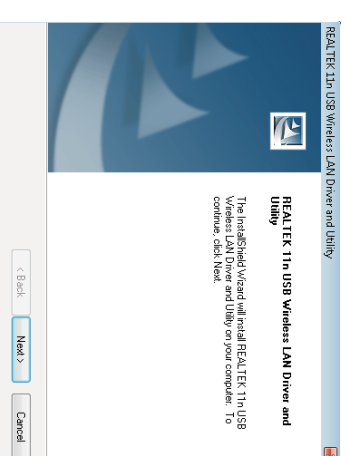
**Avis:** Attendez que le software ait terminé de s'installer avant de connecter le LAN02 dans le port USB.

Insérez le CD d'installation dans votre ordinateur. Si l'exécution automatique est désactivé sur votre ordinateur, commencer le fichier Setup.exe via le Poste de Travail – Lecteur CD (exemple : D:) – Setup.exe.

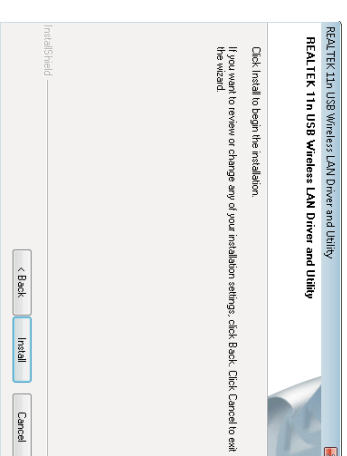


Depuis le menu du CD d'installation, sélectionnez le système d'exploitation qui correspond à votre ordinateur.

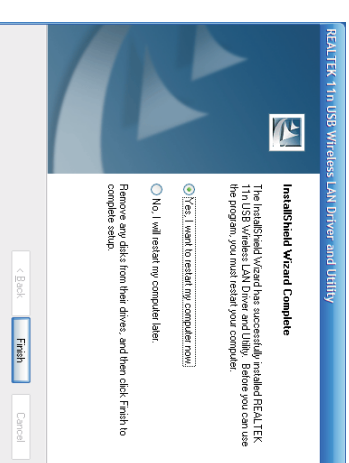
Cliquez 'NEXT' pour continuer.



Cliquez 'INSTALL' pour continuer.



Après avoir complété l'installation, il faudra redémarrer votre ordinateur avant de connecter l'adaptateur sans-fil et de vous connecter à l'Internet. Pour faire cela immédiatement, sélectionnez 'Yes, I want to restart my computer now'. (Oui, je souhaite redémarrer mon ordinateur maintenant.)



Après le redémarrage, insérez l'adaptateur sans-fil dans un port USB 2.0.



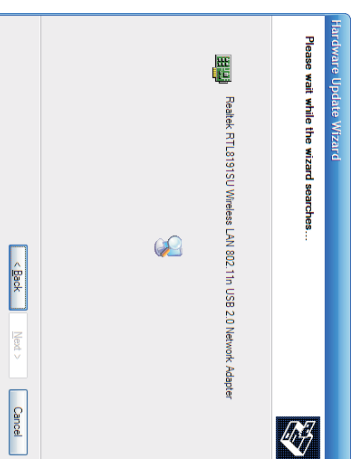
Une fois l'assistant nouveau matériel détecté/démarré, depuis les options, sélectionnez 'No, not this time' (Non, pas cette fois) et cliquez 'NEXT' pour continuer.

## LAN02

-1-



L'assistant d'installation vous demandera: 'Que voulez-vous que l'assistant d'installation fasse pour vous ? Sélectionnez 'Install the software automatically (Recommandé)' (Installation automatique du logiciel (recommandé)) et cliquez 'NEXT' pour continuer. Un écran d'état affiche pendant que Windows installe l'adaptateur sans-fil. Une fois que l'assistant d'installation vous indique que l'installation est complète, l'adaptateur est prêt pour la configuration.



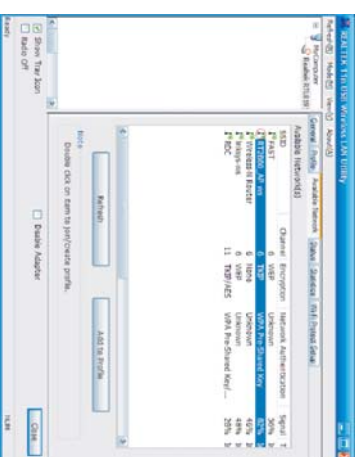
-5-

## 5. Configuration

Après avoir complété l'installation, l'utilitaire de configuration démarre automatiquement. Pour régler les paramètres plus tard ou pour vous connecter à un autre réseau, cliquez avec le bouton droit sur l'icône Realtek 11n dans la barre des tâches et sélectionnez 'Open Config Utility'.



1. Sélectionnez le menu 'réseau disponible' et cliquez 'Rafraîchir' pour voir une liste de réseaux disponibles à portée.



2. Sélectionnez le réseau désiré et cliquez 'Add to Profile'. La fenêtre de configuration du réseau sélectionné démarre automatiquement.

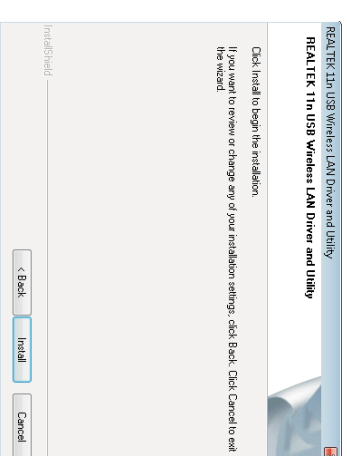
3. Le type d'authentification du réseau est sélectionné automatiquement, vous ne devez pas le changer. Sélectionnez le type de chiffrement de données (en cas de doute, contactez le responsable du réseau sans-fil.)

-6-

Cliquez 'NEXT' pour continuer.



Cliquez 'INSTALL' pour continuer.

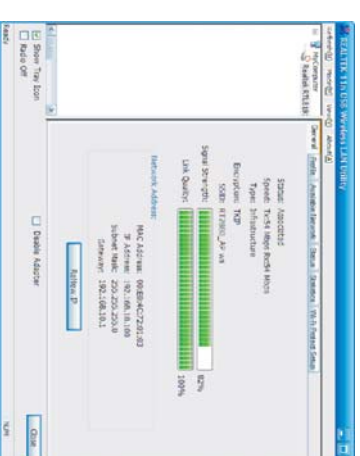


-3-

4. Si le type d'authentification de réseau est Système Ouvert ou Clé Partagée, cochez PASSPHRASE et tapez le mot de passe. Le mot de passe sera complété automatiquement dans Clé du Réseau et Confirmer Clé du Réseau, puis cliquez OK. Pour tout autres types d'authentification de réseau, tapez le mot de passe dans Clé du Réseau et Confirmer Clé du Réseau.



5. Une fois que vous êtes connecté à un réseau sans-fil, l'écran suivant apparaît.



-7-

## 6. Spécifications

Standards	IEEE 802.11n (draft 2.0), IEEE 802.11g, IEEE802.11b
Type d'interface	USB 1.1 compatible avec USB 2.0
Sécurité	Chiffrement WEP 64/128bit Chiffrements WPA/WPA2 et WPA-PSK/WPA2-PSK Wi-Fi Protected Setup (WPS)
Fréquence de fonctionnement	FCC: 2412-2462MHz/CH1-CH11 ETSI: 2412-2472MHz/CH1-CH13
Fréquence RF	2412 – 2484 MHz
Puissance RF	Mode 11n: 13dBm Mode 11g: 15dBm Mode 11b: 18dbm
Statut LED	Statut de liaison, Activité
Environnement d'exploitation	Température d'exploitation: 0°C ~ 40°C Température de stockage: -20°C ~ 60°C Humidité d'exploitation: 10% ~ 85% RH pas de condensation Humidité de stockage: 5% ~ 90% pas de condensation
Systèmes d'exploitations	Windows 2000, XP, Vista, Windows 7, Linux et Mac OS X

Les instructions ci-dessus ont été établies à des fins de références uniquement. Digital Daffodil Ltd réserve le droit de réviser les spécifications, les caractéristiques et la conception sans aucun préavis.

Si vous avez besoin d'aide, merci de contacter notre service clientèle:  
Téléphone: +44 (0) 871 423 2368  
Email: service@digitaldaffodil.co.uk

-8-