

ModMic USB Installation




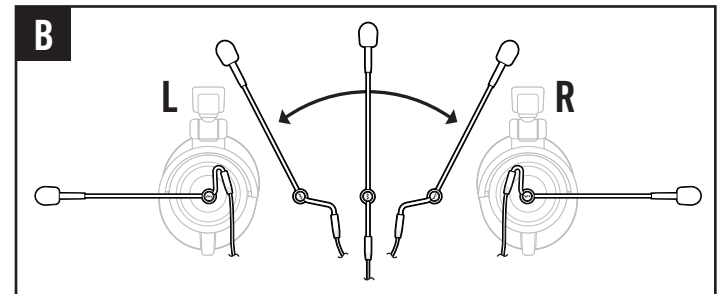
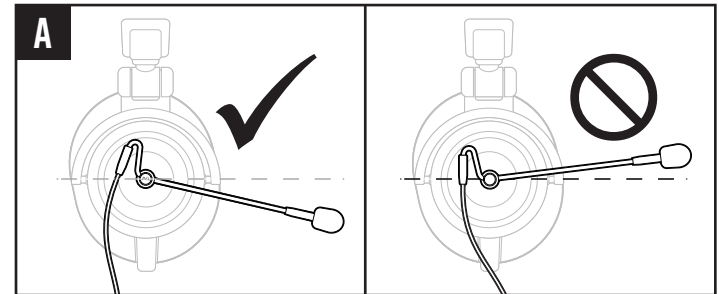
Surface Selection

Find a flat spot on the headphones for the 0.5 inch / 12.7mm circle of adhesive. The adhesive will stick to smooth and mesh surfaces but does not stick well to porous, lacquered, or rubberized surfaces.

1. Put the headphones on to ensure the ModMic will reach the corner of your mouth from the desired mounting point.
2. Thoroughly clean and dry the surface with the included alcohol pad.

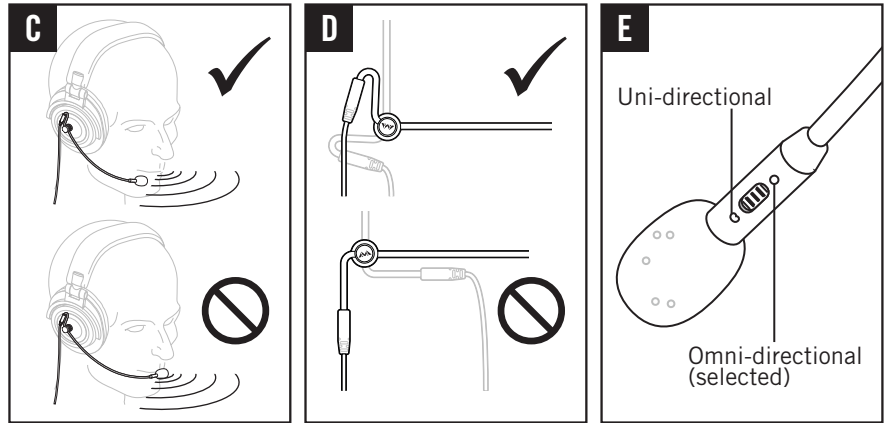
Attaching & Orientation

1. Attach a  to the top clasp that holds the ModMic's boom.
2. Remove the protective backing from the adhesive.
3. While holding the top clasp, orient the mic boom angle down so it points towards where your mouth will be when using your headphones. (This will reduce the need for additional bends in the boom after installation—see *Figure A*).
4. Press the whole mic/clasp down onto the cleaned spot and hold firmly for 60 seconds. Allow the adhesive to cure for 1 hour.
5. To reverse the orientation of the boom from the left earcup to the right, do not remove the boom's screw-on clasp. Simply re-bend the cable end of the boom downward in the opposite shape (see *Figure B*). Always ensure the cable is pointing downward to prevent cable breaks.



Getting the most from your ModMic USB

1. The mic is sensitive to plosive blast/wind from your mouth, especially “P” sounds (see *Figure C*).
2. To lessen unwanted cable torque on the clasp, fold the cable end of the boom so that it is close to the clasp (see *Figure D*).
3. Ensure the selector switch on the boom is pointed towards your mouth (see *Figure E*).

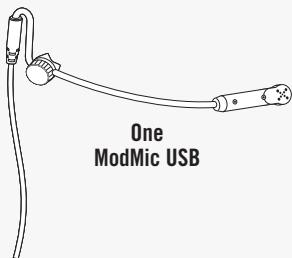


Do you need a little more help?

Here are some common troubleshooting steps that may help you out.

1. Ensure the mute switch is unmuted. A red light means the mic is muted. Press the button one time to mute/unmute.
2. Make sure you have the ModMic selected as your default listening device in your recording devices options.
3. Try multiple ports on your computer/device if you're having audio quality issues.
4. Test both uni-directional (switch towards the mic tip) and omni-directional modes (see *Fig E*).
5. If you need additional help contact us at CustomerService@AntlionAudio.com for service.
6. Some wireless routers may cause interference if close to the mic/cable.

Parts List



ModMic USB Warranty

FROM DATE OF PURCHASE, OUR TWO (2) YEAR LIMITED WARRANTY COVERS MANUFACTURING DEFECTS OF THE MODMIC AND/OR ITS ACCESSORIES.

If you experience a product defect and are within the return period of the reseller from which you purchased, please return the item to the retailer.

If you are outside their return window but within our warranty window of 2 year (or the minimum warranty required by your country from date of purchase), we will repair or replace your ModMic for any manufacturing defects in the ModMic and/or its accessories at our discretion.

Our Warranty does not cover/is voided by the following:

1. Damage caused by accident, abuse, neglect, or misuse.
2. If you cannot supply a valid dated proof of purchase.
3. If the ModMic has been disassembled.

Before returning your ModMic for repair or replacement please contact us first at CustomerService@AntlionAudio.com for further assistance!

After Warranty repair or replacement, your Warranty will remain in effect until either two (2) years after your original purchase date, or ninety (90) days after repair or replacement, whichever is longer.

For Australia Only:

Our goods come with guarantees that cannot be excluded under the Australian Consumer Law. You are entitled to a replacement or refund for a major failure and for compensation for any other reasonably foreseeable loss or damage. You are also entitled to have the goods repaired or replaced if the goods fail to be of accessible quality and the failure does not amount to a major failure.

Antlion Audio, P.O. Box 86339, Portland, OR 97286, USA. Telephone: +01 (971) 319-0326



www.AntlionAudio.com Facebook: AntlionAudio Twitter: @AntlionAudio

For more information/extra clasps/questions/feedback visit www.AntlionAudio.com. Designed in Portland, Oregon.
Manufactured in China. ModMic and Antlion logo are registered trademarks of GTDevice LLC. U.S. and International patents.

ModMic USB Instalación



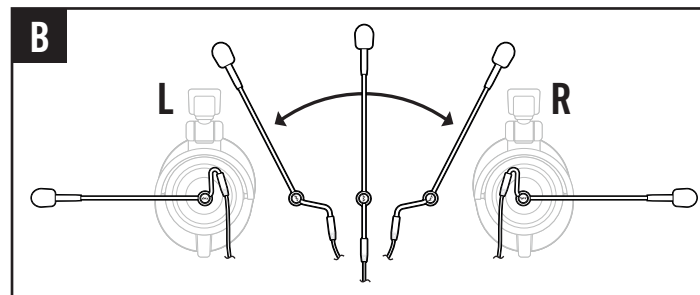
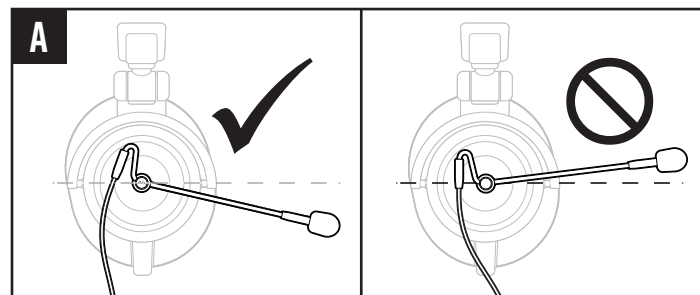
Selección de superficie

Busque un lugar plano en los auriculares para el círculo de adhesivo de 0.5". El adhesivo se pegará a superficies lisas y de malla, pero no se adhiere bien a superficies de goma

1. Colóquese los auriculares para asegurarse de que el ModMic llegue a la esquina de la boca desde el punto de montaje deseado.
2. Limpie y seque completamente la superficie con la gasa con alcohol que viene incluida.

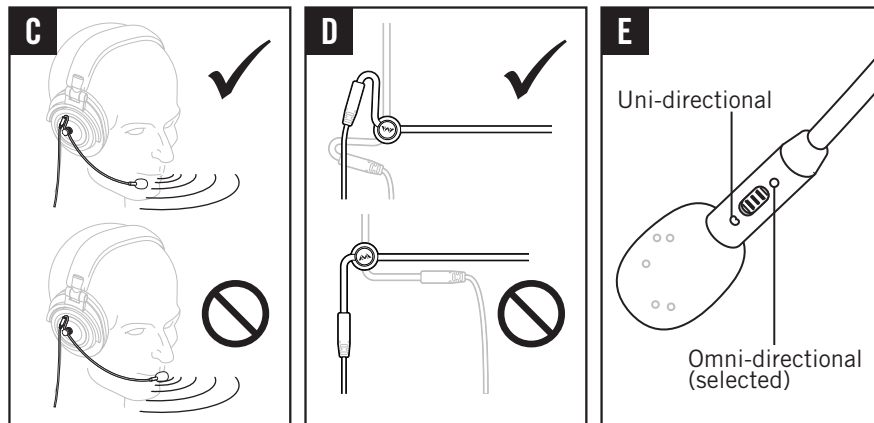
Attaching & Orientation

1. Sostenga un sujetador base (🌀) al sujetador superior que sostiene el brazo de ModMic.
2. Quite el protector del adhesivo.
3. Mientras sostiene el sujetador superior, oriente el brazo del micrófono en ángulo hacia abajo para que apunte hacia donde estará su boca cuando use sus auriculares. (Esto reducirá la necesidad de dobleces adicionales en el brazo después de la instalación (ver Figura A).
4. Presione todo el micrófono/sujetador hacia abajo sobre el lugar limpiado y sosténgalo firmemente durante 60 segundos. Deje que el adhesivo seque durante 1 hora.
5. Para invertir la orientación del brazo del auricular izquierdo al derecho, no retire el brazo del sujetador, simplemente vuelva a doblar el extremo del cable del brazo hacia abajo en la forma opuesta (ver Figura B). Asegure siempre de que el cable apunte hacia abajo para evitar roturas.



Aprovechar al máximo su ModMic USB

1. El micrófono es sensible a sonidos explosivos/aire de su boca, especialmente a las P (ver Figura C).
2. Para reducir giros no deseados del cable en el sujetador, doble el extremo del cable del brazo de modo que este cerca del sujetador (ver Figura D).
3. Asegúrese de que el símbolo del micrófono en el brazo apunte hacia su boca (ver Figura E para detalles).

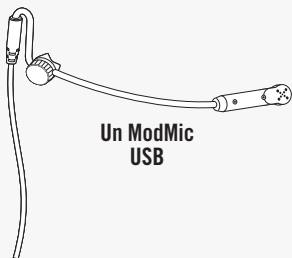


¿Necesita más ayuda?

A continuación se presentan algunos pasos para solucionar problemas comunes que pueden ayudarlo.

1. Asegúrese de que el interruptor para silenciar no esté activado. Una luz roja indica que el micrófono está silenciado. Presione el botón una vez para silenciar/reactivar.
2. Asegúrese de seleccionar el ModMic como su dispositivo predeterminado de escucha en las opciones de sus dispositivos de grabación.
3. Pruebe varios puertos en tu computadora o dispositivo si tiene problemas con la calidad del audio.
4. Pruebe los modos unidireccional (mueva interruptor hacia la punta del micrófono) y omnidireccional (ver Figura E).
5. Si necesita ayuda adicional, contáctenos en customerservice@antlionaudio.com
6. Algunos enrutadores inalámbricos pueden causar interconexión si están cerca del micrófono o cable.

Lista de piezas



Un ModMic USB



Interruptor para silenciar en línea



Estuche de transporte y manual de instrucciones



Dos sujetadores de base, un sujetador superior con tapa y adhesivos 3M adicionales



Una toallita con alcohol



Un filtro de espuma contra sonidos explosivos



Clips de cable 10x

ModMic USB Garantía

DESDE LA FECHA DE COMPRA, NUESTRA GARANTÍA LIMITADA DE DOS (2) AÑOS CUBRE DEFECTOS DE FABRICACIÓN DEL MÓDMIC Y/O SUS ACCESORIOS.

Si su producto tiene un defecto y se encuentra dentro del período de devolución del distribuidor al que lo compró, por favor devuelva el artículo.

Si se encuentra fuera de su período de devolución pero dentro de nuestro período de garantía de 2 años (o la garantía mínima requerida por su país a partir de la fecha de compra), a nuestra discreción, repararemos o reemplazaremos su ModMic por cualquier defecto de fabricación del ModMic y/o sus accesorios.

Nuestra garantía no cubre/se anula por lo siguiente:

1. Daños causados por accidente, abuso, negligencia o mal uso.
2. Si no puede proporcionar una prueba válida con fecha de compra.
3. Si el ModMic se ha desarmado.

Antes de devolver su ModMic para su reparación o reemplazo, ¡comuníquese con nosotros en CustomerService@AntlionAudio.com para obtener más ayuda!

Después de la reparación o reemplazo cubiertos por la garantía, su garantía permanecerá vigente hasta dos (2) años después de la fecha de compra original, o noventa (90) días después de la reparación o reemplazo, lo que sea más tiempo.



www.AntlionAudio.com Facebook: AntlionAudio Twitter: @AntlionAudio

Para más información/sujetadores adicionales/preguntas/comentarios, visite www.AntlionAudio.com Diseñado en Portland, Oregon. Fabricado en China. ModMic y el logotipo de Antlion son marcas comerciales registradas de GTDevice LLC. EE.UU. y patentes internacionales.

ModMic USB Installation




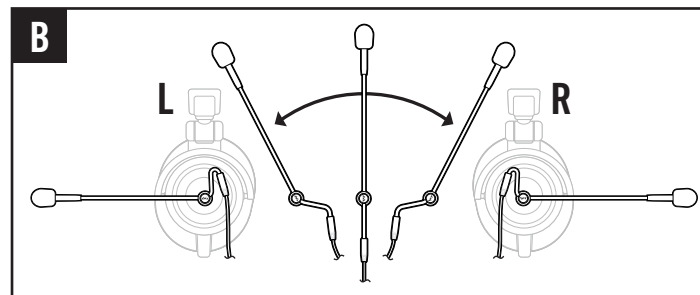
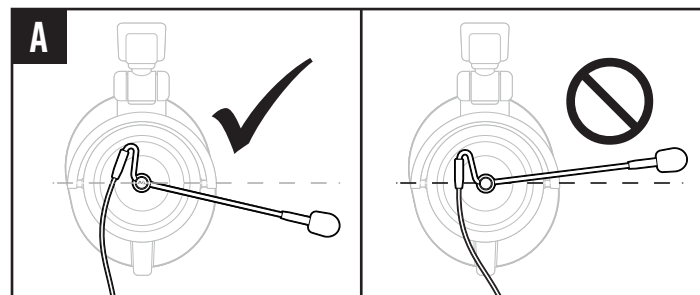
Choix de la surface

Trouver un méplat sur le casque d'écoute où apposer le cercle adhésif de 1,25 cm (0,5 po). L'adhésif colle aux surfaces lisses et aux mailles, mais il ne colle pas bien aux surfaces caoutchoutées.

1. Mettre le casque d'écoute pour vérifier que le ModMic se rend jusqu'au coin de la bouche à partir du point de montage souhaité.
2. Nettoyer à fond et bien sécher la surface avec le tampon d'alcool fourni.

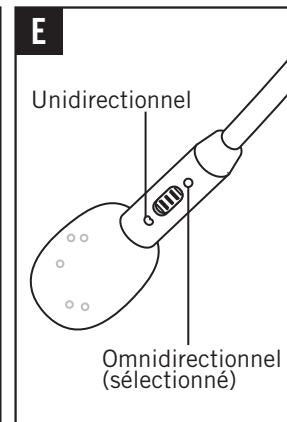
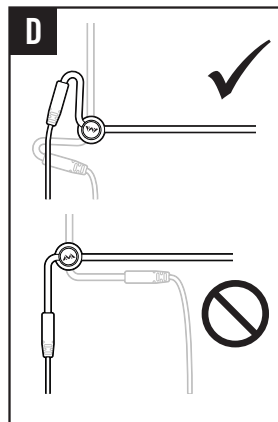
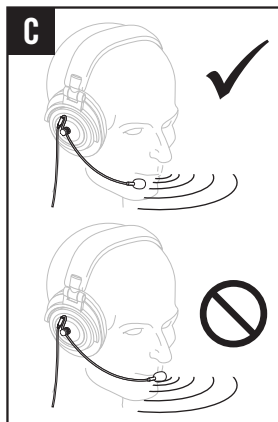
Fixation et orientation

1. Fixer une attache de base  à l'attache supérieure qui retient le bras du ModMic.
2. Retirer la pellicule de protection de l'adhésif.
3. En retenant l'attache supérieure, orienter le bras du microphone vers le bas de façon à ce qu'il soit tourné vers l'endroit où la bouche se trouvera lors de l'utilisation du casque d'écoute. (Cette mesure réduit le besoin de plier davantage le bras après l'installation [voir la figure A].)
4. Appuyer sur tout le microphone et l'attache sur le point nettoyé et les maintenir fermement pendant 60 secondes. Laisser l'adhésif sécher pendant 1 heure.
5. Pour inverser l'orientation du bras, soit de l'oreillette gauche à l'oreillette droite, ne pas retirer le bras de l'attache, mais simplement replier le bras du côté câble vers le bas pour lui donner la forme opposée (voir la figure B). Toujours s'assurer que le câble est orienté vers le bas pour éviter de le casser.



Tirer le meilleur parti de votre ModMic USB

1. Le microphone est sensible aux plosives et au souffle de la bouche, tout particulièrement les « P » (voir la figure C).
2. Pour éviter que le câble exerce un couple superflu sur l'attache, replier le bras du côté câble pour le rapprocher de l'attache (voir la figure D).
3. S'assurer que le symbole de microphone sur le bras est orienté vers la bouche (voir la figure E pour les détails).

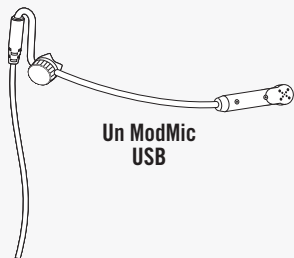


Besoin d'un peu d'aide?

Voici quelques étapes de dépannages qui pourraient vous aider.

1. S'assurer que le commutateur de sourdine est désactivé. Un voyant rouge indique que le microphone est en sourdine. Appuyer une fois sur le bouton pour mettre en sourdine ou rétablir le son.
2. S'assurer que le ModMic est sélectionné comme dispositif d'écoute par défaut dans les options relatives aux dispositifs d'enregistrement.
3. Essayer différents ports sur l'ordinateur ou l'appareil en cas de problème de qualité du son.
4. Vérifier les modes unidirectionnel (commutateur vers le bout du microphone) et omnidirectionnel (voir la figure E).
5. Si vous avez besoin de plus d'aide, communiquez avec nous à l'adresse customerservice@antlionaudio.com.
6. Certains routeurs sans fil peuvent causer de l'interférence quand ils sont proches du microphone ou de son câble.

Liste de pièces



Un ModMic USB



Commutateur de sourdine en ligne



Coffret de transport et manuel d'instructions



Deux attaches de base, une attache supérieure avec capuchon et adhésifs 3M de rechange



Une lingette d'alcool



Un filtre anti-souffle en mousse



10 attaches de câble

ModMic USB Garantie

À PARTIR DE LA DATE D'ACHAT, NOTRE GARANTIE DEUX (2) ANS OFFRE UNE COUVERTURE CONTRE LES DÉFAUTS DE FABRICATION DU MODMIC ET DE SES ACCESSOIRES.

En cas de produit défectueux pendant la période de retour du revendeur auprès duquel le produit a été acheté, veuillez retourner l'article au revendeur.

Si la période de retour est dépassée, mais que notre période de garantie de 2 ans est toujours en vigueur (ou la période de garantie minimum exigée par votre pays à partir de la date d'achat), nous réparerons ou remplacerons à notre discrétion votre ModMic en raison de tout défaut de fabrication au niveau du ModMic ou de ses accessoires.

Notre garantie est nulle pour les raisons suivantes :

1. Dommages causés par un accident, un usage abusif, de la négligence ou un mauvais usage.
2. Si vous n'êtes pas en mesure de présenter une preuve d'achat datée valide.
3. Si le ModMic a été démonté.

Avant de retourner votre ModMic pour le faire réparer ou remplacer, veuillez communiquer avec nous à l'adresse CustomerService@AntlionAudio.com pour obtenir de l'aide!

Après la réparation ou le remplacement au titre de la garantie, votre garantie demeure en vigueur jusqu'à ce que soit deux (2) ans se soit écoulé depuis la date d'achat initial, soit quatre-vingt-dix (90) jours se soient écoulés après la réparation ou le remplacement, selon la période la plus longue.



www.AntlionAudio.com Facebook: [AntlionAudio](https://www.facebook.com/AntlionAudio) Twitter: [@AntlionAudio](https://twitter.com/AntlionAudio)

Pour de plus amples renseignements, des attaches de rechange, des questions ou des commentaires, consulter le site www.AntlionAudio.com. Conçu à Portland, en Oregon. Fabriqué en Chine. ModMic et le Antlion logo sont des marques déposées de GTDevice LLC. Brevets américains et internationaux