

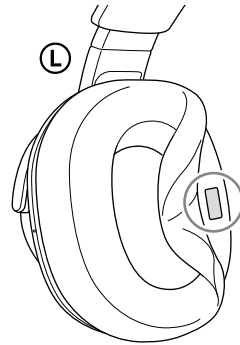
Stereo Headphones Casque d'écoute stéréo

Operating Instructions

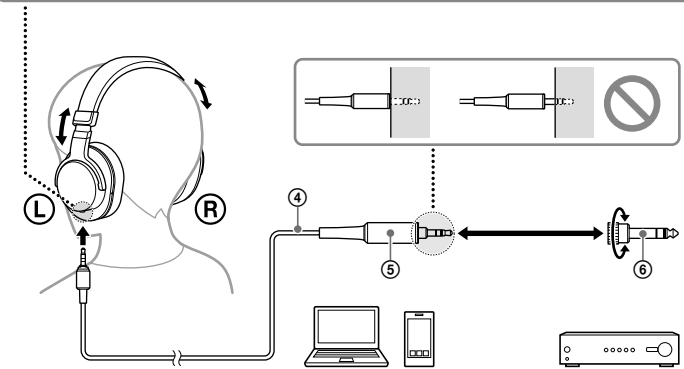
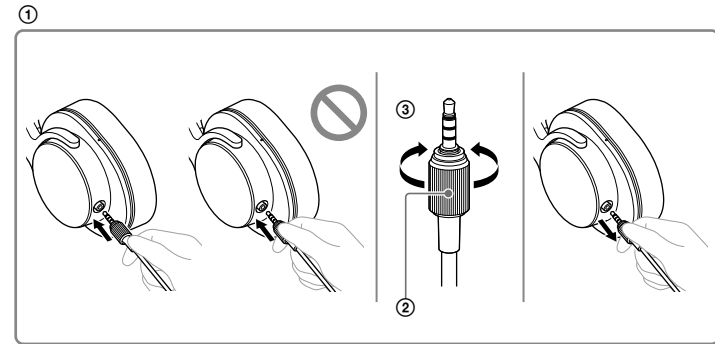
Mode d'emploi



A



B



FOR CUSTOMERS IN CANADA (INCLUDING IN THE PROVINCE OF QUEBEC)
ALL INSTRUCTIONS AND STATEMENTS WHICH ARE NECESSARY FOR CANADIAN CUSTOMERS ARE PROVIDED IN ENGLISH AND FRENCH. OTHER INSTRUCTIONS AND STATEMENTS NOT PROVIDED IN ENGLISH AND FRENCH ARE NOT FOR CANADIAN CUSTOMERS (INCLUDING IN THE PROVINCE OF QUEBEC).

POUR LES CLIENTS AU CANADA (Y COMPRIS DANS LA PROVINCE DE QUÉBEC)
TOUTES LES INSTRUCTIONS ET DÉCLARATIONS NÉCESSAIRES POUR LES CLIENTS CANADIENS SONT FOURNIES EN ANGLAIS ET EN FRANÇAIS. LES AUTRES INSTRUCTIONS ET ÉNONCÉS NON FOURNIS EN ANGLAIS ET EN FRANÇAIS NE SONT PAS DESTINÉS AUX CLIENTS CANADIENS (Y COMPRIS AU QUÉBEC).

English

Stereo Headphones

Model: YY2983

The term "product" in this document refers to the unit or its accessories.

FOR UNITED STATES CUSTOMERS. NOT APPLICABLE IN CANADA, INCLUDING IN THE PROVINCE OF QUEBEC.

POUR LES CONSOMMATEURS AUX ÉTATS-UNIS. NON APPLICABLE AU CANADA, Y COMPRIS LA PROVINCE DE QUÉBEC.

Owner's Record

Record the model and serial numbers in the spaces provided below and store them safely. Refer to them whenever you call your Sony dealer regarding this product.

Model No. _____

Serial No. _____

The model and serial numbers to be recorded are located in the following places.

- Model No.: Inside of the headband
- Serial No.: See Fig. **A**

High volume may adversely affect your hearing.

Do not use the unit while walking, driving, or cycling. Doing so may cause traffic accidents.

Do not use in hazardous areas unless the surrounding sound can be heard.

This product has magnet(s) which may interfere with pacemakers, programmable shunt valves for hydrocephalus treatment, or other medical devices. Do not place this product close to persons who use such medical devices. Consult your doctor before using this product if you use any such medical device.

Note about static electricity

If you use the unit when the air is dry, you may experience discomfort due to static electricity accumulated on your body. This is not a malfunction of the unit. You can reduce the effect by wearing clothes made of natural materials that do not easily generate static electricity.

How to use (Fig. **B**)

- ① Grab the rubber part of the plug, insert the plug firmly until it clicks, then fasten the rotating part.
- ② Rotating part
- ③ Plug (headphone end)
- ④ Headphone cable
- ⑤ Stereo mini plug
- ⑥ Plug adaptor

Specifications

Type:

Closed, dynamic

Driver unit:

40 mm (1.58 in)

Power handling capacity:

1 500 mW (IEC*)

Impedance:

50 Ω at 1 kHz

Sensitivity:

102 dB/mW

Frequency response:

5 Hz - 80 000 Hz (JEITA)

Mass:

Approx. 216 g (7.62 oz) without cable

Included items:

Stereo Headphones (1)
Headphone cable (approx. 2.5 m (98.43 in), stereo mini plug) (1)
Headphone cable (approx. 1.2 m (47.25 in), stereo mini plug) (1)
Plug adaptor (stereo mini jack ↔ stereo phone plug)** (1)
Documents (1 set)

* IEC = International Electrotechnical Commission

** Attached to the headphone cable (2.5 m (98.43 in)) at the factory

Design and specifications are subject to change without notice.

Precautions

Notes on wearing the unit

- Because the headphones achieve a tight seal over the ears, forcibly pressing them against your ears or quickly pulling them off can result in eardrum damage. Pressing the headphones against your ears may cause the speaker diaphragm to produce a click sound. This is not a malfunction.

Other notes

- When disconnecting the cable, pull it out by the plug, not the cable. Otherwise the cable may break.
- When connecting the cable, make sure to fully insert the plug into the jack. If the plug is not fully inserted, the sound may not be output.
- Do not subject the unit to excessive shock.
- Wipe the exterior clean with a soft, dry cloth.
- Do not apply weight or pressure to the unit for long periods, including when it is stored, as it may cause deformation.
- If you experience discomfort while using the unit, stop using it immediately.
- The earpads may be damaged or deteriorate with long-term use and storage.

Replacement parts: earpads
Please consult your nearest authorized Sony retailer or www.sony.com for information about replacement parts.

Location of the serial number label

See Fig. **A**

Français

Casque d'écoute stéréo

Modèle : YY2983

Le terme « produit » dans ce document désigne l'appareil ou ses accessoires.

Un volume élevé peut nuire à votre audition.

N'utilisez pas l'appareil lorsque vous marchez, conduisez ou faites du vélo. Cela pourrait provoquer des accidents de la circulation.

N'utilisez pas l'appareil dans des zones dangereuses à moins que les bruits environnants puissent être entendus.

Ce produit est doté d'un ou plusieurs aimants qui peuvent interférer avec le fonctionnement des stimulateurs cardiaques, robinets de dérivation programmables pour traitement d'hydrocéphalie ou autres appareils médicaux. Ne placez pas ce produit près des personnes qui utilisent de tels appareils médicaux. Consultez votre médecin avant d'utiliser ce produit si vous utilisez de tels appareils médicaux.

Remarque concernant l'électricité statique

Si vous utilisez l'appareil lorsque l'air est sec, vous pouvez ressentir une gêne due à l'électricité statique accumulée sur votre corps. Il ne s'agit pas d'un dysfonctionnement de l'appareil. Vous pouvez réduire cet effet en portant des vêtements en matériaux naturels qui ne génèrent pas facilement d'électricité statique.

Utilisation (Fig. **B**)

- ① Saisissez la partie en caoutchouc de la fiche, insérez fermement la fiche jusqu'à ce qu'elle émette un déclic, puis fixez la partie rotative.
- ② Partie rotative
- ③ Fiche (extrémité de casque)
- ④ Câble pour casque
- ⑤ Minifiche stéréo
- ⑥ Adaptateur de fiche

Spécifications

Type :

Fermé, dynamique

Transducteur :

40 mm (1,58 po)

Puissance admissible :

1 500 mW (CEI*)

Impédance :

50 Ω à 1 kHz

Sensibilité :

102 dB/mW

Réponse en fréquence :

5 Hz - 80 000 Hz (JEITA)

Masse :

Environ 216 g (7,62 oz) sans câble

Éléments fournis :

Casque d'écoute stéréo (1)
Câble pour casque (environ 2,5 m (98,43 po), minifiche stéréo) (1)
Câble pour casque (environ 1,2 m (47,25 po), minifiche stéréo) (1)
Adaptateur de fiche (mini-prise stéréo ↔ fiche téléphone stéréo)** (1)
Documents (1 jeu)

* CEI = Commission Electrotechnique Internationale

** Fixé au câble pour casque (2,5 m (98,43 po)) en usine

La conception et les spécifications peuvent être modifiées sans préavis.

Précautions

Remarques sur le port du dispositif

- Le casque d'écoute permettant d'établir un joint étanche sur les oreilles, le fait de le presser avec vigueur sur vos oreilles ou de le retirer rapidement peut entraîner des lésions des tympans. Si vous appuyez sur le casque d'écoute contre vos oreilles, le diaphragme du haut-parleur risque de produire un cliquetis. Il ne s'agit pas d'un dysfonctionnement.

Autres remarques

- Lors du débranchement du câble, retirez-le au niveau de la fiche et non en tirant dessus. Autrement, le câble pourrait se rompre.
- Lors du branchement du câble, veillez à insérer complètement la fiche dans la prise. Si la fiche n'est pas complètement insérée, le son peut ne pas être émis.
- Ne soumettez pas l'appareil à des chocs excessifs.
- Nettoyez l'extérieur à l'aide d'un chiffon doux et sec.
- N'appliquez pas de poids ou de pression sur le dispositif pendant de longues périodes, y compris lors de son entreposage, car cela pourrait provoquer des déformations.
- Si vous ressentez une gêne lors de l'utilisation du dispositif, arrêtez de l'utiliser immédiatement.
- Les oreillettes peuvent être endommagées ou se détériorer en cas d'utilisation et d'entreposage à long terme.

Pièces de rechange : oreillettes
Veuillez consulter votre revendeur Sony agréé le plus proche ou vous rendre sur le site www.sony.com pour obtenir de plus amples informations sur les pièces de rechange.

Emplacement de l'étiquette du numéro de série

Voir la figure **A**