

*Seguridad y salud
para
los operarios de granjas*



por Mark A. Purschwitz y Cheryl A. Skjolaas

Seguridad y salud para los operarios de granjas

Tabla de contenidos

<i>Tractores.....</i>	<i>1</i>
<i>Otra maquinaria de granjas.....</i>	<i>2</i>
<i>Animales.....</i>	<i>2</i>
<i>Estructuras de almacenamiento.....</i>	<i>2</i>
<i>Resbalones y caídas.....</i>	<i>3</i>
<i>Cables eléctricos aéreos y electricidad.....</i>	<i>3</i>
<i>Motosierras y tala de madera.....</i>	<i>3</i>
<i>Vehículos para todo terreno.....</i>	<i>4</i>
<i>Químicos.....</i>	<i>4</i>
<i>Peligros respiratorios.....</i>	<i>4</i>
<i>Ruido.....</i>	<i>4</i>
<i>Lesiones por levantar y por movimiento repetitivo.....</i>	<i>5</i>
<i>Mantenimiento, reparación y construcción.....</i>	<i>5</i>
<i>Seguridad de los niños en la granja.....</i>	<i>5</i>
<i>Trabajadores de mayor edad.....</i>	<i>5</i>
<i>Reglamentos.....</i>	<i>6</i>
<i>Mensaje final para operarios de granjas.....</i>	<i>6</i>

Seguridad y salud para los operarios de granjas

Como un operario de granja, usted necesita saber que la agricultura es una de las industrias más peligrosas en los Estados Unidos, según la tasa de mortalidad de trabajadores del Consejo Nacional de Seguridad. Los trabajadores agrícolas, incluyendo a propietarios y operarios de granjas, obreros familiares y obreros contratados, tienen cinco veces más

probabilidades de sufrir una herida mortal que toda la fuerza laboral de la nación. Además de las 890 lesiones mortales sufridas en 1994, los trabajadores agrícolas sufrieron

estimadamente 140.000 lesiones lo suficientemente graves para causar por lo menos la pérdida de medio día de sus actividades normales.

Usted puede prevenir las heridas en su granja siendo proactivo y decidiendo conscientemente tener una operación segura. El control del peligro es la manera más efectiva de hacerlo. Usted necesita buscar y eliminar los peligros en su granja o protegerse de los mismos. Las medidas de seguridad para evitar los peligros son otro método necesario para la prevención de las lesiones, especialmente cuando los peligros no se pueden eliminar.

Esta publicación intenta ser un repaso general de los peligros y las maneras básicas de eliminarlos o evitarlos. Es importante que usted opere su granja con la seguridad en mente. Sin embargo, pueden haber peligros particulares en su granja que no se mencionan aquí, y usted debe adquirir información más detallada acerca de todos los peligros que hay en su granja. Para más información, lea los manuales de operación de su maquinaria y su infraestructura de almacenamiento, y contacte a la oficina local de Extensión de su condado para solicitar el boletín A3619, Lista de Verificación de la Inspección de Peligros de la Granja.



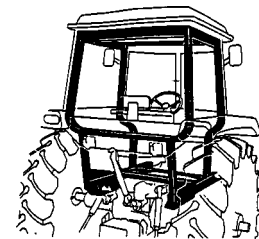
TRACTORES

Los tractores son la maquinaria más utilizada en granjas, y están implicados en más lesiones mortales que cualquier otra maquinaria en la granja. El incidente mortal más común en la granja es cuando el tractor se vuelca, o sea cuando el tractor da vuelta sobre el operario. Algunas causas de que el tractor se vuelque incluyen conducir el tractor cerca de peligros como zanjas, hondonadas, hoyos o tocones; operarlo en cuestas empinadas; llevar cargas muy pesadas; voltearse en curvas a altas velocidades; enganchar algo inadecuadamente; la pérdida del control con cargas remolcadas; o colisiones en los caminos. La manera más efectiva de prevenir las lesiones causadas por un tractor que se vuelca es teniendo un ROPS (Sistema de Protección Contra Volcaduras) o una cabina ROPS en cada tractor, y llevar el cinturón de seguridad que viene con el ROPS. Muchas veces se puede prevenir que un tractor se vuelque por medio de la instrucción y la operación apropiadas, y por medio de preparativos tal como espaciamiento apropiado de las llantas.

El aplastamiento por el tractor, cuando el tractor desborda y aplasta a la víctima, es la segunda lesión mortal más común relacionada con tractores. Muchas lesiones por aplastamiento implican a viajeros adicionales que se caen y que a menudo son niños. Otros casos de aplastamiento suelen implicar a espectadores que no están a la vista, como niños pequeños. Prevenir las lesiones por aplastamiento significa nunca permitir que otras personas viajen en el tractor, estar enterado de las ubicaciones de todos los espectadores y mantener a los niños pequeños lejos de las áreas de trabajo.

Los tractores y las máquinas operadas en los caminos siempre deben tener la iluminación y las marcas apropiadas, tal como luces intermitentes de ámbar y emblemas limpios y claros que indiquen que es un vehículo SMV (Vehículo de Movimiento Lento). Todas las leyes de tráfico se deben obedecer, y se debe usar extremo cuidado con el equipo demasiado ancho.

La manera más efectiva de prevenir heridas a causa de las volcaduras de tractores es teniendo un ROPS y usando el cinturón de seguridad.



OTRA MAQUINARIA DE GRANJA

Además de los tractores, otra maquinaria de granja está implicada en muchas lesiones mortales y graves pero no mortales. El equipo móvil utilizado en los campos, y el equipo inmóvil utilizado alrededor de la alquería imponen una variedad de riesgos que se deben eliminar o evitar. El enredo en las partes móviles son el mayor peligro, incluyendo las conexiones y cables del PTO (el sistema de fuerza); estos enredos pueden tener como resultado mutilaciones severas, amputaciones, o la muerte. Todos los protectores y cubiertas deben estar en su lugar, incluyendo el protector principal del PTO en el tractor, y debe ser reparado o debe ser reemplazado si está roto o se ha caído. Nunca intente quitar, ajustar ni reparar una máquina a menos que esté apagada y que no pueda encenderse, incluyendo un tractor que es operado por un PTO.

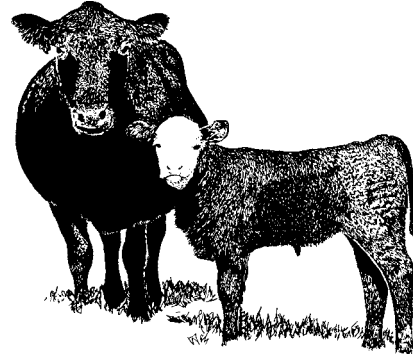
El equipo eléctrico siempre debe estar apagado y con el seguro puesto para no poder encenderlo durante la reparación o mantenimiento. Lesiones graves han ocurrido cuando una persona ha encendido una máquina sin saber que otra persona estaba trabajando en la misma.

Al igual que los tractores, otra maquinaria puede estar implicada en lesiones relacionadas con el aplastamiento. Los viajeros adicionales de vagones u otras máquinas pueden caer y ser aplastados; los viajeros adicionales deben estar prohibidos. Los espectadores que no están a la vista tal como los niños pequeños son un peligro y se deben mantener lejos del área del trabajo.

La maquinaria hidráulica también constituye un peligro. Las líneas hidráulicas pueden llevar presiones tan altas como 2900 *psi*, y un escape por un pequeño agujero puede penetrar fácilmente la piel y causar daño severo al tejido. La búsqueda de escapes "invisibles" siempre se debe hacer con papel o cartón, no con sus manos. Una falla en el sistema hidráulico, o el movimiento inesperado de un control, puede permitir que una máquina se caiga inesperadamente. Nunca trabaje bajo ninguna máquina hidráulica a menos que esté bloqueada y no pueda encenderse o que haya un tapón seguro en su lugar. A los niños en general nunca se les debe permitir estar alrededor del equipo. Ellos no pueden comprender los peligros extremos relacionados con la operación de la maquinaria y pueden tratar de alcanzar algo dentro de la misma o acercarse demasiado. Los niños pueden jugar en una máquina inmóvil y caerse en ella o la máquina puede caerse sobre ellos. El equipo estacionario siempre debe ser bajado al suelo. Las llantas adicionales de los tractores que están inclinadas contra una pared deben ser aseguradas para prevenir que se vuelquen y aplasten a alguien.

ANIMALES

Las especies grandes de animales de granja son responsables de muchas lesiones en las granjas lecheras y ganaderas. Los toros, especialmente los toros de lechería, pueden atacar repentinamente y causar lesiones mortales, y nunca se debe confiar en ellos. Los sementales también son peligrosos. Los jabalíes pueden rasgar y romper gravemente con sus colmillos. Las madres nuevas, tal como las vacas o



Las madres nuevas van a defender vigorosamente a sus crías.

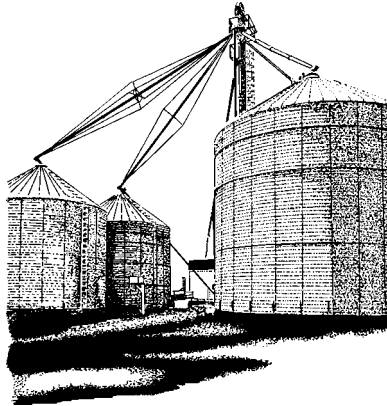
cerdas, defenderán vigorosamente a sus crías. Cualquier animal grande puede fácilmente atrapar a una persona contra una pared o una cerca, o pararse en sus manos o pies. Las instalaciones deben de ser diseñadas para reducir la oportunidad de sufrir lesiones relacionadas con animales.

INFRAESTRUCTURA DE ALMACENAMIENTO

La infraestructura de almacenamiento como los cajones (y vagones) de grano, silos, y hoyos de abono constituyen graves riesgos que pueden resultar en la muerte.

El grano que fluye o que está apelmazado en cajones de grano puede provocar que las personas queden atrapadas o se asfixien. Nadie debe entrar en un cajón de granos durante la descarga, ya que el flujo del grano atraparé hacia abajo a una persona. Siempre debe bloquearse para que no pueda encenderse antes del ingreso. Esto es también necesario en los vagones de grano; el flujo hacia abajo durante la descarga puede atrapar y asfixiar a un niño fácilmente. El grano apelmazado siempre debe desapelmazarse desde la parte de afuera del cajón. La costra superficial puede esconder un bolsillo de aire que se desplomará inesperadamente y enterrará a una persona, y el grano apelmazado en una pared puede desplomarse inesperadamente como una avalancha.

Las estructuras de almacenamiento como los cajones de grano, los silos, y los hoyos de estiércol son peligros graves que pueden causar la muerte.



El peligro principal de los silos convencionales es el gas del silo, compuesto principalmente de dióxido de nitrógeno, el cual puede quemar severamente los pulmones y puede resultar en un almacenamiento mortal de fluidos. El gas del silo es más pesado que el aire y por lo tanto también puede desplazar oxígeno, provocando asfixia. No se debe ingresar a los silos durante tres semanas después de haber sido llenados, cuando es el período más alto de producción de gas del silo. Los silos siempre deben de ser ventilados antes de ingresar en ellos, al igual que los cuartos de silo o cualquier otro lugar en donde se puede acumular gas del silo. Los descargadores de silos constituyen peligros ya que una persona se puede enredar en ellos. Nunca entre a un silo mientras el descargador está operando.

Algunos silos están diseñados de tal forma que son sellados, y por lo tanto tienen deficiencias de oxígeno. A estos silos sellados nunca se debe entrar sin un respirador que supla aire a menos que sean totalmente ventilados. La falta de oxígeno causa la muerte.

Los hoyos con estiércol contienen gases que son emanados por el estiércol que está descomponiéndose. Los gases principales son Sulfato de Hidrógeno, Dióxido de Carbono, Amonio y Metano. El Sulfato de Hidrógeno es altamente tóxico; el Dióxido de Carbono es un asfixiante, el Amonio es un irritante; el Metano es explosivo. El Sulfato de Hidrógeno y el Amonio son más pesados que el aire y por lo tanto se acumulan en el hoyo. Nunca se debe entrar en un hoyo de estiércol sin un respirador que supla aire, como un aparato de respiración auto contenido, ni siquiera para tratar de rescatar a alguien, ya que la atmósfera va a provocar la muerte. La agitación del estiércol incrementa de gran manera la liberación del gas y es peligroso para los humanos y animales. Los hoyos de estiércol deben ser supervisados adecuadamente para que no entren personas accidentalmente o sin autorización.

RESBALONES Y CAÍDAS

Muchos granjeros han sufrido lesiones graves o mortales por caerse de escaleras, techos, pacas de heno, u otros lugares altos. Las escaleras permanentes, tal como las que existen en silos o cajas de granos, no deben de poder abrirse por niños para prevenir el uso no autorizado. El mantenimiento o la construcción de techos, solo debe de ser realizado con equipo adecuado y con la seguridad en mente. Las escaleras de uso temporal nunca deben de ser reclinadas enfrente de los cargadores o de otras plataformas inestables. Las aperturas de las pacas de henos deben de estar protegidas para que no provocar caídas.

Aunque suene simple, las gradas, escaleras y pasillos alrededor de la finca, incluyendo las gradas y plataformas que son parte de la maquinaria, deben de estar libres de obstáculos y limpias para prevenir resbalones y caídas. El calzado adecuado también es importante.

CABLES ELÉCTRICOS AÉREOS Y ELECTRICIDAD

Los cables eléctricos superficiales son un peligro cuando se está operando o moviendo maquinaria alta. Tocar estos cables, los cuales pueden operar a 7200 voltios, típicamente resulta en la electrocución. La maquinaria alta como los transportadores espirales portátiles de granos o elevadores, siempre deben bajarse antes de moverse.

La mejor medida que se debe tomar es remover el peligro alzando los cables eléctricos o enterrándolos, o colocándolos lejos de las áreas de trabajo si es posible.

La electricidad en general es un peligro si no se usa con respeto. Debido a los ambientes mojados y corrosivos alrededor de la granja se debe utilizar el alambrado, los controles, las cajas de uniones y paneles, y las extensiones eléctricas adecuados en esas condiciones. Los interruptores eléctricos terrestres siempre deben usarse cuando se está trabajando en o alrededor de agua, o cuando se utiliza una manguera de alta presión y es una buena idea tenerlos en el taller también. El cableado eléctrico debe ser mantenido y reparado adecuadamente.

MOTOSIERRAS Y TALADE MADERA

Las motosierras (con cadena) son usadas comúnmente en las granjas y pueden resultar en lesiones severas o mortales. El contragolpe puede causar que la cadena entre en contacto con la cara, cuello u otras partes del cuerpo, creando cortadas y rajadas devastadoras. Los fragmentos volantes pueden causar daño a los ojos. La exposición a largo plazo al ruido y la vibración pueden

causar la pérdida del oído y que las manos se entumescan o pierdan fuerza. El caerse de los árboles o las ramas puede matar o paralizar. UN equipo adecuado de protección personal y unos procedimientos adecuados de tala y poda son esenciales para aserrar la madera en forma segura. Los vendedores de motosierras y los manuales de operación pueden proveer mayor información.

Los operarios de tractores o bulldózers que empujan árboles siempre deben tener una estructura protectora de objetos que caen (FOPS) en su maquinaria, ya que los árboles y las ramas pueden caer inesperadamente en direcciones inesperadas causando heridas serias o mortales.

VEHÍCULOS PARA TODO TERRENO

Los vehículos para todo terreno (ATV) están siendo usados frecuentemente en las aplicaciones de la granja. Esta adaptabilidad no debe ser omitida por los granjeros con respecto a la necesidad de usar equipo de protección personal y entrenamiento adecuados. Ya que más de 13900 personas han muerto por lesiones relacionadas con los ATVs desde 1982 hasta 1989, la seguridad de estas maquinas no debe de ser considerada poco importante. Los ATVs de tres llantas son particularmente inestables, pero todos los ATVs requieren de conductores hábiles. Los cascos son necesarios para prevenir lesiones en la cabeza y la operación segura es necesaria para prevenir que el vehículo se vuelque y subsecuentemente cause lesiones a la espina dorsal, lo cual es crucial. Los vendedores de ATVs deben de ser contactados para obtener información sobre clases de entrenamiento.

QUÍMICOS

Muchos diferentes químicos pueden ser usados en una granja, dependiendo del tipo de operación. Es importante leer la etiqueta y obtener la MSDS (Hoja de Información de Materiales de Seguridad) del vendedor para cada químico usado. La etiqueta y la MSDS van a indicar los riesgos para la salud y las precauciones adecuadas que se deben tomar, así como otra información importante, tal como los procedimientos de manejo, almacenamiento y desecho, así como los primeros auxilios.

La exposición aguda (severa, una sola vez) y crónica (repetitiva, a largo plazo) deben prevenirse. La exposición aguda a los pesticidas pueden resultar en envenenamiento severo o mortal. La ingestión accidental del limpiador de los tubos de productos lácteos por niños resulta en



Appropriate personal protective equipment is extremely important when handling chemicals.

severas quemaduras y cicatrizaciones del esófago; muchas cirugías reconstructivas pueden ser necesarias. El contacto con anhídrido amónico puede resultar en ceguera, quemaduras, u otras lesiones. Las exposiciones crónicas a algunos pesticidas pueden resultar en un incremento en el riesgo de contraer ciertos tipos de cáncer. La exposición crónica en general conlleva muchas inseguridades y debe de ser evitada.

La exposición a químicos puede ocurrir a través de la inhalación, ingestión (incluyendo el comer con manos contaminadas), contacto de la piel y contacto de los ojos. El uso apropiado de equipo de protección personal, tal como anteojos, guantes, mandiles o delantales, trajes, respiradores, etc., es extremadamente importante. Siempre lea la etiqueta para conocer los procedimientos adecuados y el PPE (Equipo de Protección Personal.)

PELIGROS RESPIRATORIOS

Además de los peligros respiratorios relacionados con químicos de los gases en los silos y los gases del estiércol, y de los químicos de la granja, otros peligros respiratorios existen en la granja. La exposición a moho en el heno, los silos, o el grano, puede resultar en severas enfermedades de corto plazo como el Síndrome Tóxico de Polvo Orgánico (ODTS) o enfermedades alérgicas crónicas como el Pulmón del Granjero. La exposición a los polvos de los granos en general puede resultar en bronquitis o en otras enfermedades pulmonares y debe ser evitada. Los polvos, ácaros y otras partículas en los establos o edificios del ganado pueden resultar en varias enfermedades respiratorias y de otras clases. La ventilación apropiada y los respiradores contra polvo y partículas son necesarios para minimizar estos peligros.

RUIDO

La exposición repetitiva al ruido fuerte en las fincas ha demostrado que resulta en la pérdida del oído. Debe usarse protección del oído cuando el ruido es de más de 85 decibeles (dB). Esto es importante considerando que los tractores sin cabina que reducen el sonido usualmente se encuentran en los 100 dB lo cual es 30 veces más ruidoso. Las cabinas de los tractores viejos sin protección adecuada contra el ruido y la vibración pueden incrementar el nivel del ruido. Los abanicos de los secadores y las motosierras son aún más ruidosos, y aún el ruido dentro de un corral cerrado para cerdos puede exceder los niveles de seguridad.

La protección adecuada del oído siempre debe de ser usada para prevenir la exposición a estos ruidos, y la pérdida del oído va a ocurrir gradualmente aunque no sea notable al inicio. Aún los adolescentes que trabajan en la granja han demostrado que sufren de pérdida prematura del oído. Utilice tapones de oído u orejeras que estén diseñadas para proteger el oído, no audifonos de radio u otros artículos similares.

LESIONES POR LEVANTAR Y MOVIMIENTOS REPETITIVOS

Muchos granjeros sufren de dolor de la parte inferior de la espalda. Muchas actividades de la finca pueden llevar al dolor de espalda, incluyendo el levantar objetos que son muy pesados, o levantar objetos pesados incorrectamente, levantar objetos que son difíciles de manipular, equipo de carga enganchada, o empujar al ganado o arrear el mismo. Siempre debe tener cuidado de levantar las cosas adecuadamente, utilizando las piernas, manteniendo la carga cerca del cuerpo, y no doblándose. Cuando esto no es posible, hay maquinaria u otros artículos que ayudan a levantar cosas, los cuales deben de ser utilizados. Debido a que el dolor de espalda puede durar toda una vida, debe de tomarse consideración especial si se deben cambiar los trabajos que involucren empujar, arrear o levantar.

El movimiento repetitivo, tal como arrodillarse constantemente cuando se ordeñan las vacas, o los movimientos repetitivos de manos cuando se está cosechando a mano pueden resultar en el deterioro de las coyunturas o de lesiones como el síndrome del túnel carpal. Nuevamente, debe pensar siempre en maneras de evitar o limitar estas acciones, ya sea a través de reestructurar la tarea, usando instrumentos mecánicos de ayuda, o rediseñando el lugar de trabajo para eliminar estos movimientos.

MANTENIMIENTO, REPARACIÓN Y CONSTRUCCIÓN

El mal uso de herramientas y el mantenimiento no seguro o las operaciones de reparación no seguras pueden causar lesiones serias. El uso de levantadores hidráulicos y otros artículos de levantamiento sin el bloqueo y estabilización adecuados pueden resultar en colapsos mortales. El equipo de protección personal para los ojos y las otras partes del cuerpo es necesario cuando se utilizan herramientas eléctricas. El inflar llantas puede ser peligroso, especialmente llantas de camión en aros separados, las cuales pueden explotar con una fuerza mortal.

Las operaciones de construcción deben llevarse a cabo con la seguridad en mente. Las zanjas pueden colapsar si no son estabilizadas adecuadamente. El trabajo en los edificios de la granja y en otras estructuras debe involucrar el uso de artículos adecuados como andamios, y cinturones de seguridad para prevenir caídas. Los subcontratistas deben ser contratados para realizar los trabajos que van más allá de la habilidad del operario de la granja si el mismo no lo puede realizar estos trabajos de manera segura.

SEGURIDAD DE LOS NIÑOS EN LA GRANJA

Los niños son particularmente vulnerables a las lesiones en las granjas. Ya que el hogar y el lugar de trabajo están combinados, los niños usualmente están expuestos a los peligros de la granja. Se estima que entre 175 y 300 niños mueren cada año por lesiones relacionadas con el trabajo de las granjas o el lugar de trabajo de la granja. Los niños son lesionados mientras juegan en un área de trabajo o andan caminando por ahí, mientras acompañan a los padres en el lugar de trabajo, mientras ayudan a sus padres, o mientras operan equipo o realizan otras tareas de la granja.



Los niños no deben llevarse a un área peligrosa en donde pueden ser lesionados o en la

Es imperativo que los padres le den a sus hijos tareas que son adecuadas para su edad, propias para el desarrollo mental, físico y emocional de sus niños. Los niños también deben recibir un entrenamiento completo sobre estas tareas. Es de igual importancia que los niños no sean llevados a las áreas peligrosas, que se evite que sean viajeros adicionales en los tractores, y que no se les permita jugar en patios de la granja que están ocupados o en otras áreas peligrosas donde pueden sufrir heridas o no ser vistos por los operarios de equipo. Las áreas peligrosas como las de almacenamiento de estiércol deben ser cercadas para prevenir el acceso de los niños.

TRABAJADORES MAYORES

Más de una tercera parte de las personas muertas en las granjas de Wisconsin tenían 65 años o más. Con el aumento en la edad, hay disminución de la visión, movilidad y la habilidad para reaccionar rápido. Hay que tomar pasos para compensar esto, tal como permitir más tiempo para realizar actividades, reducir las velocidades, tomar descansos frecuentes, etc. En algún punto, es importante considerar si los miembros mayores de la familia siguen siendo capaces o no de manejar maquinaria o de realizar otros trabajos peligrosos.

REGLAMENTOS

Las granjas tienen relativamente pocos reglamentos para la seguridad y salud de los trabajadores en comparación con la industria en general, pero hay bastantes reglamentos de los que se debe estar enterado. Los reglamentos de las granjas pueden variar de estado a estado.

OSHA impone reglamentos **Federales** para la agricultura, y estos reglamentos deben cumplirse en las granjas que tuvieron más de 11 empleados al mismo tiempo durante cualquier periodo del año pasado. Estos reglamentos involucran ROPS, cuidado del equipo, desinfección de campos, campos de trabajo temporal, anhídrido amónico, recolección de leña de pulpa de madera, vehículos de movimiento lento y comunicaciones peligrosas (proveyendo información acerca de los peligros de los químicos a los trabajadores). Estos reglamentos llevan todo el rigor de la ley y pueden resultar en multas por la deficiencia en su cumplimiento. En algunos estados estas regulaciones se aplican en las granjas con menor número de trabajadores; contacte su oficina estatal de OSHA para información.

La Orden Federal para Ocupaciones Peligrosas de la Juventud, prohíbe contratar a menores de 16 años o que los mismos trabajen sin salario en ciertas tareas de la granja (con algunas excepciones, como que sean propietarios de la granja o que esté operada por sus padres o custodios legales). Esto incluye la operación de tractores y maquinaria variada para granja; existe un total de once categorías de trabajos prohibidos. Sin embrago, los jóvenes de 14 y 15 años pueden operar tractores y cierta maquinaria si han completado el curso de entrenamiento y han recibido la certificación. La ley de Wisconsin prohíbe a menores de 16 años operar equipo para granja sin la certificación en caminos públicos. Contacte a su oficina de Extensión para mayor información sobre el programa y sus restricciones.

La **Norma para La Protección del Trabajador (WPS)** de la Agencia para la Protección del Medio Ambiente tiene la intención de proveer seguridad adicional para los trabajadores que operan o aplican pesticidas en las plantas agrícolas. La WPS se aplica a todas las granjas sin importar el tamaño o número de empleados; aún las granjas sin empleados deben cumplir con los requerimientos de etiqueta. Estos requerimientos incluyen varios requisitos de notificación, entrenamiento y protección para los trabajadores, descontaminación y asistencia de emergencia y cumplimiento de las instrucciones de las etiquetas. Contacte a la oficina de Extensión o al departamento de agricultura de su estado para obtener detalles.

A los usuarios de pesticidas de uso restringido se les requiere una certificación para la compra y uso de estos químicos. Los agentes de extensión ofrecen el entrenamiento y el examen para la certificación.

MENSAJE FINAL PARA LOS OPERARIOS DE GRANJAS

La agricultura es una de las industrias más peligrosas en los Estados Unidos. Usted invierte una gran cantidad de tiempo y dinero en su operación, y usted no quiere tirar todo eso por no tomar en serio la seguridad y los peligros para la salud que hay en su granja.

Cada granja es diferente, y esta publicación no puede cubrir todos los peligros posibles. Buscar y eliminar o reducir los peligros en su granja es la cosa más importante que puede hacer. El entrenamiento apropiado para todo el que trabaje en la granja, incluyendo los miembros de la familia, es también muy importante. Esta publicación es sólo el principio. La acción es necesaria para hacer que su granja sea un lugar seguro para vivir y trabajar.

Mark A. Purschwitz es profesor asistente y Cheryl A. Skjolaas es especialista de programas de alcance en el Departamento de Ingeniería de Sistemas Biológicos, Facultad de Agricultura y Ciencias de la Vida, Universidad de Wisconsin-Madison y la Universidad de Wisconsin-Extensión, Extensión Cooperativa.

Publicado con el objeto de promover el trabajo de Extensión Cooperativa, Actas del 8 de Mayo y 30 de Junio, 1914, en colaboración con el Departamento de Agricultura de los Estado Unidos, la Universidad de Wisconsin-Extensión, Extensión Cooperativa. La Universidad de Wisconsin-Extensión provee oportunidades equitativas de empleo y programación, incluyendo los requisitos del Título IX y ADA. Si usted necesita esta información con otro formato, comuníquese la Oficina de Oportunidades Equitativas y programas de Diversidad o llame a las Publicaciones de Extensión al (608) 262-2655.

Derechos de autor 1996 por la Junta de Regentes del Sistema Universitario de Wisconsin

Esta publicación está disponible en la oficina de Extensión de su condado en Wisconsin o en las Publicaciones de Extensión Cooperativa, Teléfono gratuito: (877) 947-7827 (877-WIS-PUBS); Fax: (414) 389-9130; o visítenos en Internet: <http://cecommerce.uwex.edu/>