

For use in all Logic 5.0 commercial door operators.

### INSTALLATION

DO NOT connect the power or activate the operator until instructed to do so.

#### REMOVE THE EXISTING LOGIC BOARD

1. Disconnect power from the operator.
  2. Disconnect all wires from the board:
    - Control Wiring Terminal Block
    - System Wiring Connector (J3)
    - Coaxial antenna
- NOTE:** Remember the location of all wiring connections for reinstallation.
3. Remove option boards on slots 1 and/or 2 (if present).
  4. Disconnect the yellow Current Sense wire (if present).
  5. Remove the logic board from its four mounting posts using needle nose pliers or a flathead screwdriver.

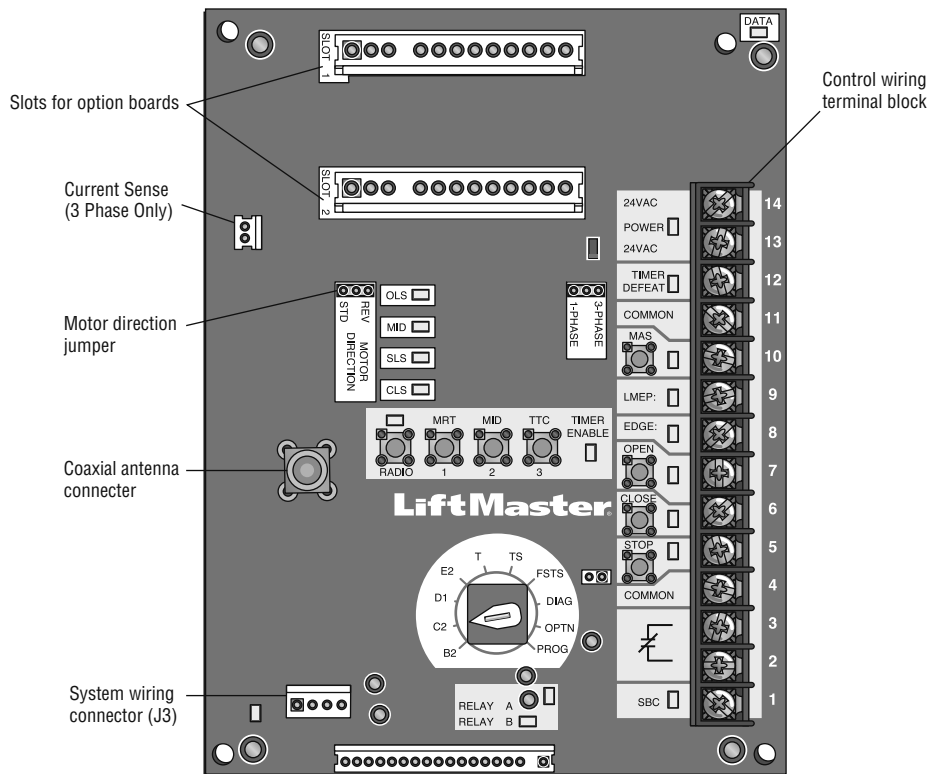
**⚠️ ⚠️ WARNING**

To avoid **SERIOUS** personal **INJURY** or **DEATH** from electrocution, Disconnect electrical power to operator **BEFORE** proceeding.

**⚠️ WARNING:** This product can expose you to chemicals including lead, which are known to the State of California to cause cancer or birth defects or other reproductive harm. For more information go to [www.P65Warnings.ca.gov](http://www.P65Warnings.ca.gov)

#### INSTALL THE NEW LOGIC BOARD

1. Install the new power board into the operator. Position the board onto mounting posts pressing firmly to ensure posts are completely through mounting holes.
2. Reconnect all wires:
  - Control Wiring Terminal Block
  - System Wiring Connector (J3)
  - Coaxial antenna
3. Install option boards in slots 1 and/or 2.
4. Set the jumper for motor direction.
5. Make sure the electrical box is clear of all debris and tools.



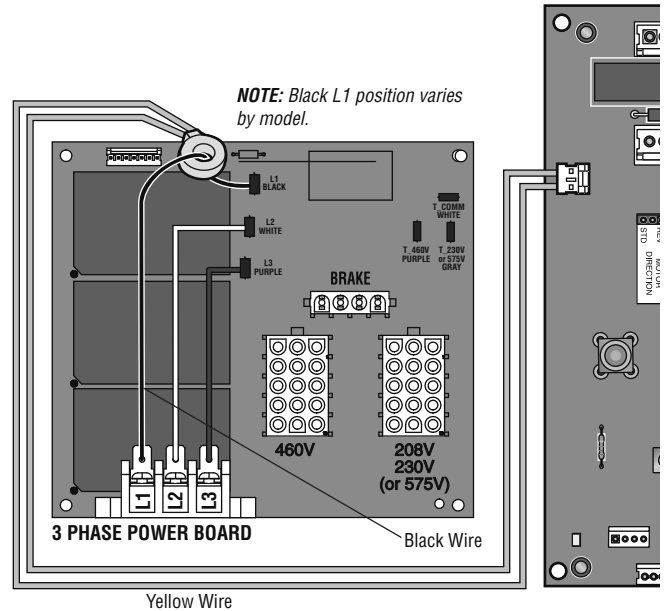
## INSTALL WIRE HARNESS FOR CURRENT SENSE

3-Phase operators now include Current Sense Technology, which senses high-current conditions and limits operation. The Current Sense wire provided is REQUIRED for proper operation.

If the operator is already equipped with Current Sense, use the existing wire and discard the harness in this kit:

1. Connect the yellow wire to the logic board as shown.  
If the operator is NOT equipped with Current Sense, follow the instructions to install the harness:
2. Remove the existing black wire from the L1 terminals on the power board.
3. Connect the Current Sense black wire to the L1 terminals on the power board.
4. Connect the yellow wire to the logic board as shown. Route the wire around the electrical box so that it will not get tangled or come into contact with any moving parts.

Reconnect the power, but **DO NOT** activate the operator.



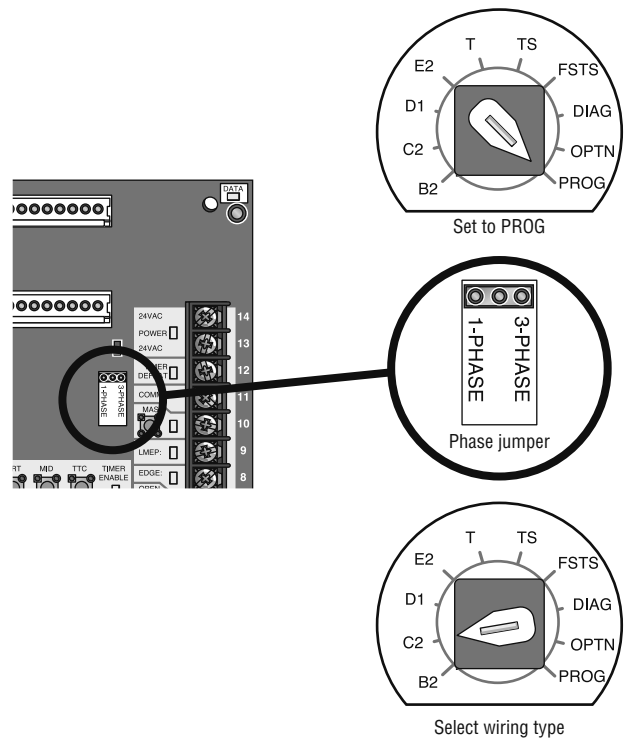
## SELECT THE PHASE AND WIRING TYPE

**NOTE:** DO NOT activate the operator until the following steps have been completed.

**1-PHASE:** The new logic board is shipped with the jumper in the 1-phase position. Continue to the Programming section.

### 3-PHASE:

1. Turn the selector dial to PROG (programming).
2. Move the PHASE jumper from the 1-Phase position to the 3-Phase position.
3. Turn the selector dial to the desired wiring type. For a detailed description of wiring type operating modes, see installation manual for the operator.



# PROGRAMMING

The following settings need to be programmed for the new logic board.

- All remote controls (on board receiver only)
- MyQ® setup (optional)
- Maintenance Alert System (MAS)
- Timer-to-Close
- Open Mid Stop
- Car Dealer Mode
- Maximum Run Timer (MRT)
- Dynamic brake for models N4/N4X using an AUXCARD
- Pre-warning timer when the TLSCARD option card is used (see TLSCARD manual for instructions)

## INTRODUCTION TO PROGRAMMING

Many programmable functions require that a LiftMaster Entrapment Protection (LMEP) device be installed in order to function.

Before programming the logic board, set the operator's open and close limits. LEDs on the logic board are provided to assist setting the limits. As each limit is activated the corresponding LED will light up. The abbreviations are Open Limit Switch (OLS), Close Limit Switch (CLS) and Sensing Limit Switch (SLS). Refer to the installation manual for limit switch adjustment instructions.

When power is applied to the operator, the following LED's will illuminate: STOP, CLOSE, OPEN, LMEP, 24Vac, RADIO, DATA, TIMER ENABLE, OLS MID, SLS, CLS, and MAS. Once the power up process is completed (approximately 2-3 seconds) only the appropriate LED's will continue to be lit (i.e., STOP, 24Vdc, limit LED(s) if limit(s) is activated).

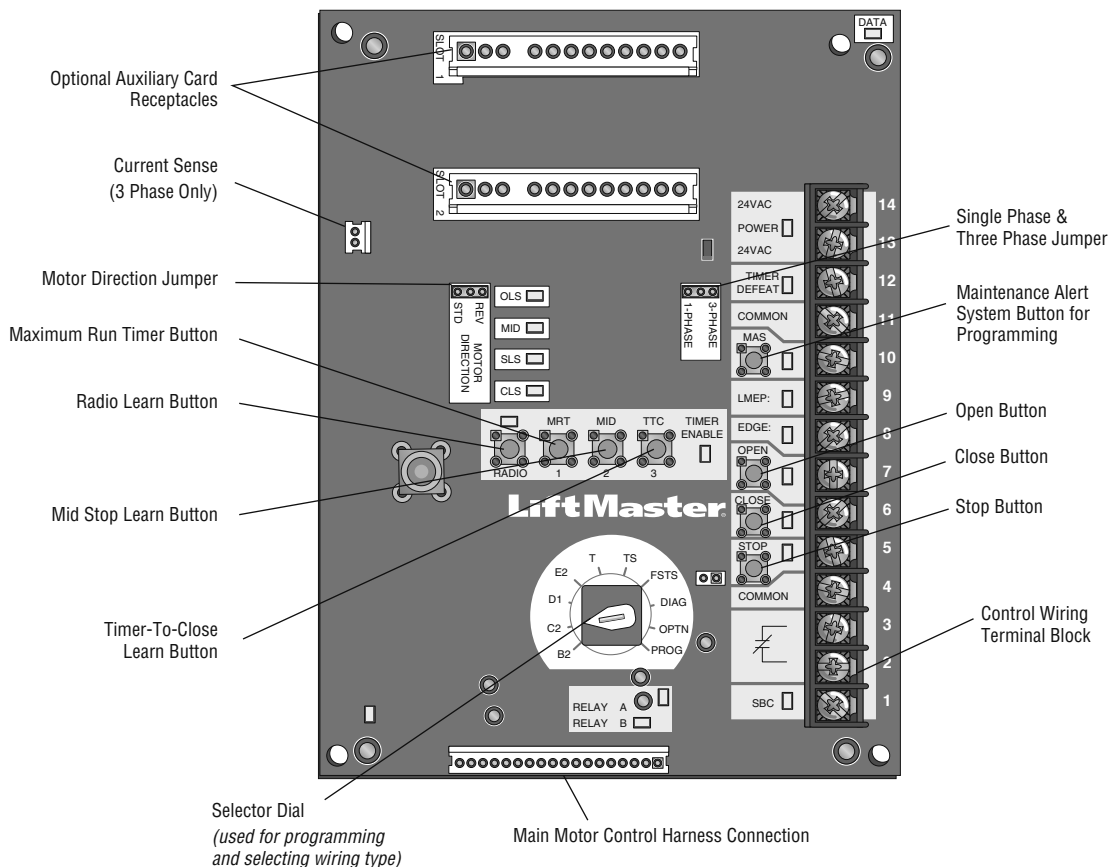
**NOTE:** When the power up process is over, the MAS LED will blink a code indicating the version of firmware. If the selector dial is in the DIAG, OPTN, or PROG position, the MAS will not provide this code. After the code has been provided the MAS LED will go out.

## LOGIC BOARD PUSH BUTTONS (OPEN, CLOSE, STOP)

Open, Close and Stop buttons are mounted directly on the logic board. Thus, making it easy to program as well as have door control at the electrical box.

**Either the stop control or a jumper MUST be wired between terminals 4 and 5 for the on board push buttons to function.**

## LOGIC BOARD OVERVIEW



## PROGRAMMING REMOTE CONTROLS

### WARNING

To prevent possible SEVERE INJURY or DEATH:

- Install a LiftMaster Monitored Entrapment Protection (LMEP) device.
- NEVER permit children to operate or play with door control push buttons or remote controls.

- Activate door ONLY when it can be seen clearly, is properly adjusted and there are no obstructions to door travel.
- ALWAYS keep door in sight until completely closed. NEVER permit anyone to cross the path of closing door.

Built in 3-channel, Security+ 2.0® radio receiver that allows you to add up to 90 remote control devices and up to 30 keyless entry devices.

**NOTE:** The following programming requires a LiftMaster Monitored Entrapment Protection (LMEP) device.

#### STANDARD REMOTE CONTROL

1. To enter programming press and release the RADIO button on the logic board (RADIO LED will light).
2. Press and hold the remote control button until the RADIO LED flashes rapidly, then release remote control button. The RADIO LED will then remain on solid after releasing the button. Repeat to add additional remote control(s).
3. Press and release the RADIO button to complete the programming. The RADIO programming mode will exit if no activity is performed within 30 seconds. The MAS and RADIO LED's will flash briefly to indicate the RADIO has exited the programming mode for remote controls and keyless entry devices. The RADIO will remain in program mode for another 150 seconds for MyQ® devices and then will completely exit with no activity.

#### SINGLE BUTTON REMOTE CONTROL PROGRAMMED AS A SINGLE BUTTON CONTROL (SBC)

This function programs a remote control as a wireless single button control. This function will work in the following modes:

In B2 mode, operation is OPEN/STOP/CLOSE/REVERSE/STOP.

In T and TS modes, operation is OPEN/STOP/CLOSE/REVERSE/STOP and Timer-To-Close start/refresh. **NOTE:** If Car Dealer mode is enabled, SBC will be open only stopping at the Open Mid-Stop.

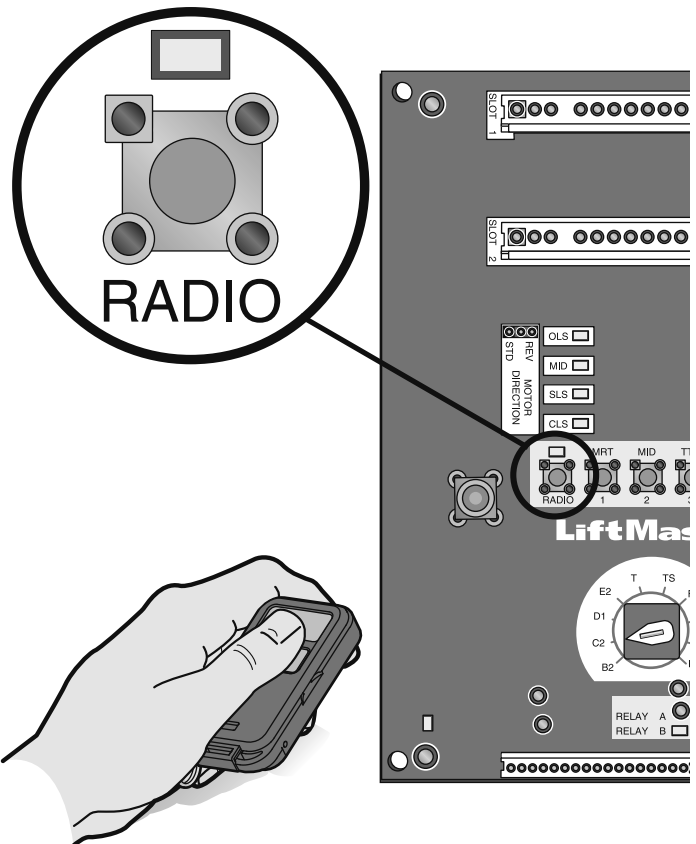
In FSTS mode, operation is OPEN with Timer-To-Close start/refresh only, bypassing a programmed Open Mid Stop.

1. Press and release the RADIO button on the logic board (RADIO LED will light).
2. Press and release the SBC externally wired button. The RADIO LED flashes rapidly and remains on solid. (If an SBC externally wired button is not present, a jumper wire may be used to momentarily short SBC and COMMON.)
3. Press and hold the remote control button until the RADIO LED flashes rapidly. The RADIO LED will then remain on solid after releasing.
4. Press and release the RADIO button on the logic board (RADIO LED flashes rapidly and then turns off). The programming mode is exited if no activity is performed within 30 seconds. The MAS and RADIO LED's will flash briefly to indicate the RADIO has exited the programming mode for remote controls and keyless entry devices. The RADIO will remain in program mode for another 150 seconds for MyQ® devices and then will completely exit with no activity.

**NOTE:** Single button remote control is not supported with D1 and E2 wiring modes. C2 mode will only open and stop while opening.

#### ERASING REMOTE CONTROLS

Press and hold the RADIO button on the logic board until the RADIO LED flashes rapidly (approximately 5 seconds). All remote controls will be erased.



NOTICE: To comply with FCC and/or Industry Canada (IC) rules, adjustment or modifications of this transceiver are prohibited. THERE ARE NO USER SERVICEABLE PARTS. Any changes or modifications not expressly approved by the party responsible for compliance could void the user's authority to operate the equipment. This device complies with Part 15 of the FCC rules and IC RSS-210. Operation is subject to the following two conditions: (1) this device may not cause harmful interference, and (2) this device must accept any interference received, including interference that may cause undesired operation. This Class B digital apparatus complies with Canadian ICES-003. This device must be installed in a way where a minimum 8' (20 cm) distance is maintained between users/bystanders and device.

### THREE BUTTON REMOTE CONTROL PROGRAMMED FOR OPEN/ CLOSE/STOP

**NOTE:** The following programming requires a LiftMaster Monitored Entrapment Protection (LMEP) device.

Your Security+ 2.0® or dip switch remote control can be programmed to operate as a 3-button wireless control station: the large button will open the door, the middle button will close the door, and the third button will stop the door's movement.

You may set up this feature as follows:

1. To enter programming press and release the RADIO button on the logic board (the RADIO LED will light).
2. To program the OPEN button to a remote control press and release the OPEN button on the logic board. The RADIO LED will flash and then stay on solid. Then press the corresponding button on the remote control. The RADIO LED on the logic board will flash, this confirms that the remote control has been programmed. (By programming the remote you use 1 channel of the 90 channels on the radio receiver.)
3. To program the CLOSE button to a remote control press and release the CLOSE button on the logic board. The RADIO LED will flash and then stay on solid. Then press the corresponding button on the remote control. The RADIO LED on the logic board will flash, this confirms that the remote control has been programmed. (By programming the remote you use 1 channel of the 90 channels on the radio receiver.)
4. To program the STOP button to a remote control press and release the STOP button on the logic board. The RADIO LED will flash and then stay on solid. Then press the corresponding button on the remote control. The RADIO LED on the logic board will flash, this confirms that the remote control has been programmed. (By programming the remote you use 1 channel of the 90 channels on the radio receiver.)
5. After learning remote controls press the RADIO button on the logic board (RADIO LED will turn off). **NOTE:** If no activity within 30 seconds, the MAS and RADIO LED's will flash briefly to indicate the RADIO has exited the programming mode for remote controls and keyless entry devices. The RADIO will remain in program mode for another 150 seconds for MyQ® devices and then will completely exit with no activity.

### REMOTE CONTROL PROGRAMMING FEATURE

#### Program Remote Controls from the 3-button control station (3BCS).

This feature allows the user to add additional remote controls from the 3BCS. By default the remote control learn option is off.

**NOTE:** Requires access to the operator electrical box to enable or disable this feature.

To turn this feature on:

1. Turn the selector dial to PROG.
2. Press and release the RADIO button. The RADIO LED will be lit.
3. Press and release the MID button. The RADIO LED will flash quickly 6 times.
4. Press and release the RADIO button. The RADIO LED will turn off.
5. Return the selector dial to the desired wiring type.

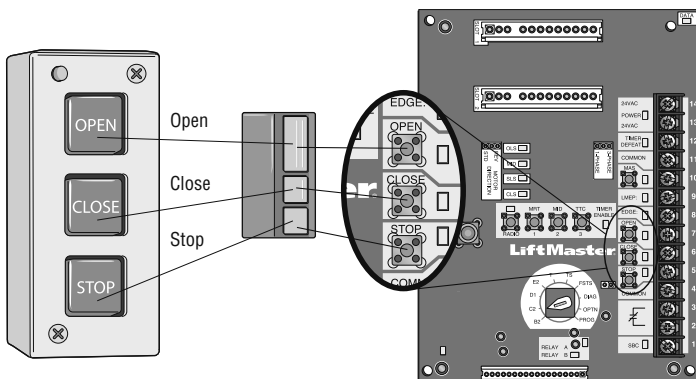
To add remote controls from the 3BCS:

1. With the door in the fully closed position (close limit activated), press and hold STOP.
2. While holding STOP, press and hold CLOSE.
3. While holding STOP and CLOSE, press and hold OPEN.
4. Release all three buttons once the MAS LED has lit.
5. Learn a remote control by one of the following methods:
  - a. Programming a **standard single button/single function remote control**, push and hold the remote control button until the MAS LED goes out. Repeat steps 1 through 4 to add additional remote controls.
  - b. Programming a **3-button/three function remote control** (open/close/stop), first push the button on the 3BCS (Example: OPEN) and then press and hold the button on the remote control (Example: large button) that you want to correspond with the selected (Example: OPEN) command until the MAS LED flashes and goes out. Repeat steps 1 through 4 to add additional buttons (close and stop).

To turn this feature off:

1. Turn the selector dial to PROG.
2. Press and release the RADIO button. The RADIO LED will be lit.
3. Press and release the MRT button. The RADIO LED will flash quickly 3 times.
4. Press and release RADIO button. The RADIO LED will turn off.
5. Return selector dial to desired wiring type.

**NOTE:** Restoring the operator to Factory Default (see **RESETTING FACTORY DEFAULTS**) will also disable this feature. The remote controls will still be learned.



## MyQ® SETUP (OPTIONAL)

For Smartphone App, tablet or PC control, LiftMaster MyQ Internet Gateway (model 828LM) is required.

1. To enter programming mode, press and release the RADIO button on the logic board (the RADIO LED will light).
2. To program the MyQ device, place the MyQ device into learn mode (see instructions for the specific MyQ device).
3. When the programming is complete the RADIO LED will turn off.

**NOTE:** If the programming is not completed within 3 minutes, the program mode will be exited and the RADIO LED will turn off.

## MAINTENANCE ALERT SYSTEM (MAS)

The Maintenance Alert System (MAS) assists the installing dealer in setting up a routine maintenance program. Once programmed, the MAS notifies the end user (with a flashing LED on the 3-button station) when a preset number of cycles/months has elapsed and scheduled maintenance is due.

Maintenance Alert LED



3-BUTTON CONTROL STATION

### To Program:

1. Close the door.
2. Turn the selector dial to PROG.
3. Press and release the MAS SET button.
4. Press the STOP button once to clear the MAS memory.
5. Press the OPEN button once for every 5,000 cycle increments. Press the CLOSE button once for every 3 month increments.
6. Press and release the MAS button to complete the programming. The on board LED will flash back the programmed settings. The OPEN LED will flash once for every 5,000 cycles. The CLOSE LED will flash once for every 3 months.
7. Turn the selector dial back to the desired wiring type.

**NOTE:** If MAS LED flashes 2 or more flashes in a row followed by a pause, an operator error occurred. Turn to page 10 to diagnose problem.

**Example:** A door is installed with 30,000 cycle springs and has an annual service contract. To set the MAS, turn selector dial to PROG, press MAS button, press the STOP button to clear the memory and then press the OPEN button 6 times (30,000 cycles) and CLOSE button 4 times (12 months). Press the MAS again to complete the programming. Turn the selector dial back to desired wiring type.

**Special Notes about MAS:** A 5th wire must be run to the control station to activate the MAS LED. The MAS LED on the logic board is always enabled. When the operator is serviced after the MAS LED has started to flash, repeat the setup procedure to program in the number or cycles desired until the next service visit OR press and hold the MAS button for 5 seconds in the PROGRAM mode to reset the MAS with its current programmed value. To disable the MAS, follow the programming procedure above and press the STOP button to reset the counter to zero. Every time the operator leaves the close limit is counted as one cycle.

## To Erase All MyQ Devices:

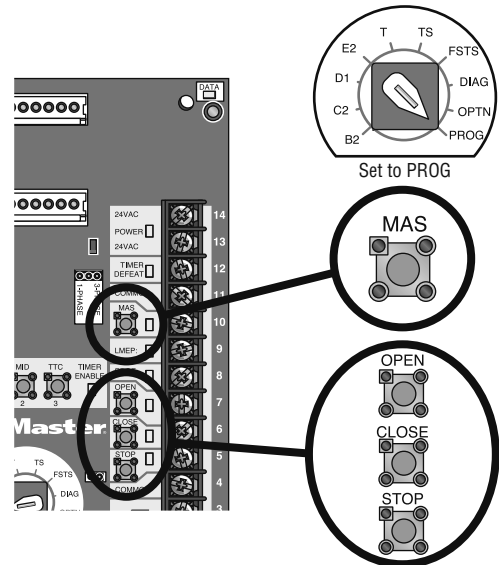
1. Press and release the RADIO button on the logic board (the RADIO LED will light).
2. Press and hold the MAS button for 5 seconds. The RADIO LED will flash for approximately 5 seconds and the RADIO LED will turn off.

All MyQ devices are now erased.

Please visit [LiftMaster.com/MyQ-CDO](http://LiftMaster.com/MyQ-CDO) for troubleshooting information.

To view how many cycles are programmed into the MAS, set the selector dial to DIAG and press the MAS button. The OPEN button LED will flash once for every 5,000 cycle increment programmed and the CLOSE button LED will flash once for every 3 month increment programmed.

To view how many cycles have elapsed since the last time the MAS was programmed, set the selector dial to DIAG and press the MAS button. Press the OPEN button; the OPEN LED will flash once for every 5,000 cycles that has elapsed. Press the CLOSE button; the CLOSE LED will flash once for every (3) months that has elapsed. Press the MAS button to exit. Turn the selector dial back to desired wiring type.



Press This	To Get This
<b>OPEN</b>	Adds 5,000 cycles to Maintenance Alert System Activation Counter.
<b>CLOSE</b>	Adds 3 Months to Maintenance Alert System Activation Timer.
<b>STOP</b>	Clears memory, sets Maintenance Alert System Activation Counter to 0 cycles and 0 months.

## TIMER-TO-CLOSE

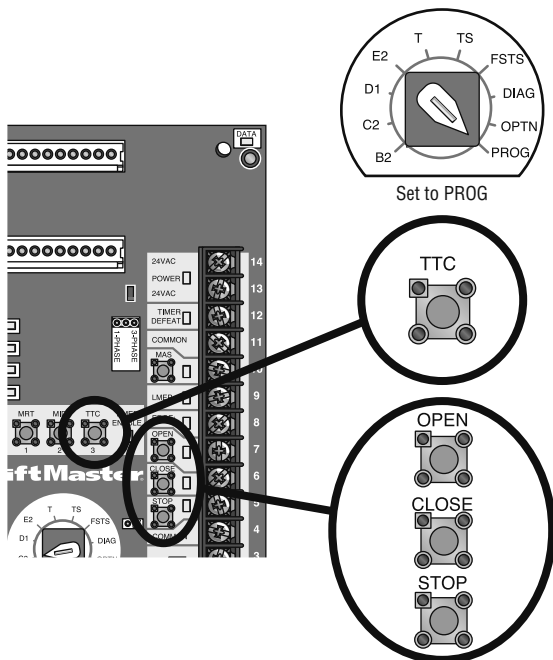
Timer automatically closes door after preset time. All entrapment protection devices must be unobstructed.

The operator MUST have at least one LiftMaster Monitored Entrapment Protection (LMEP) device installed (refer to the installation manual). Wiring type must be set to TS, T or FSTS.

### To Program Manually (Method 1):

1. Close the door.
2. Turn the selector dial to PROG.
3. Press and release the TTC button on the logic board.
4. Press and release the STOP button to clear the timer.
5. Press and release the OPEN button for every second the operator should wait before attempting to close the door. Press and release the CLOSE button for every 15 seconds the operator should wait before closing the door.
6. Press and release the TTC button to complete programming. The OPEN/CLOSE button LEDs will flash to confirm the timer setting. The OPEN LED will flash once for every second programmed and the CLOSE LED will flash once for every 15 seconds programmed.
7. Turn the selector dial to desired timer wiring type (TS, T or FSTS).

**Example:** To close the door after 70 seconds. Turn selector dial to PROG, press and release the TTC button, press and release the STOP button to clear the timer, press and release the CLOSE button four times for 60 seconds and press and release the OPEN button 10 times for 10 seconds. Press the TTC button to finish programming the timer. Turn selector dial to desired timer wiring type. (TS, T, FSTS).



**! WARNING**

To prevent possible SEVERE INJURY or DEATH:

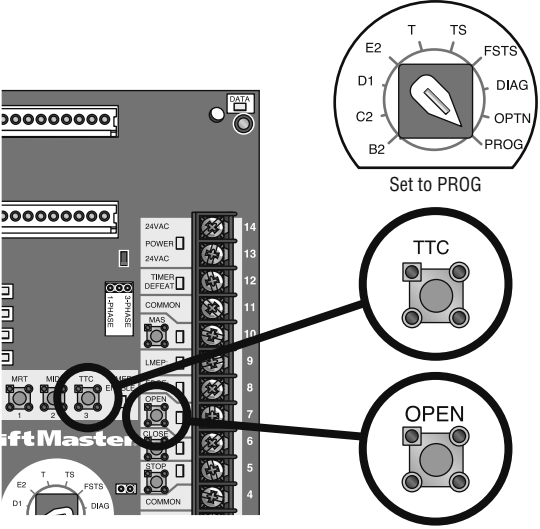
- Install a LiftMaster Monitored Entrapment Protection (LMEP) device.
- NEVER permit children to operate or play with door control push buttons or remote controls.
- Activate door ONLY when it can be seen clearly, is properly adjusted and there are no obstructions to door travel.
- ALWAYS keep door in sight until completely closed. NEVER permit anyone to cross path of closing door.

### Program Timer-to-Close by Example (Method 2):

1. Close the door.
2. Turn the selector dial to PROG.
3. Press and hold TTC button for 5 seconds until OPEN and OLS flashes then release.
4. Press and release the OPEN button and wait for the door to reach full open or mid stop position.
5. Wait for desired amount of time to pass. (An internal stop watch starts counting when the door stops moving.)
6. Press and release the TTC button, CLOSE button or STOP button to stop the timer. (TIMER SET LED will turn on.)
7. Turn the selector dial to the desired wiring type (T, TS, FSTS).

**NOTE:** To read back the Timer-To-Close setting, turn the selector dial to DIAG and press the TTC button. The OPEN LED will flash once for every second programmed and the CLOSE LED will flash once for every 15 seconds programmed.

In T Mode, timer can be deactivated from the open position by pressing the STOP button. The timer will be reactivated on the next operation command. The STOP button WILL NOT deactivate the timer in the TS mode. To deactivate the timer for more than one cycle in T mode or in TS mode, attach a defeat switch to 11 and 12 (COMMON and TIMER DEFEAT).



## OPEN MID STOP

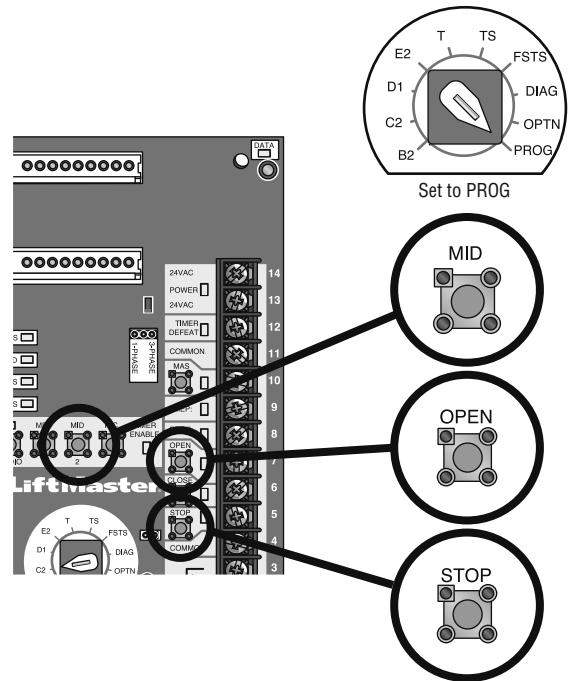
The Mid Stop feature is to open the door to a preset point prior to the fully open position.

### To Program:

1. Close the door.
2. Turn selector dial to PROG.
3. Press and release the MID button on logic board.
4. Press the OPEN button, wait until the door reaches the desired mid stop height, then press and release the STOP button.
5. Press and release the MID button to complete programming.
6. Turn selector dial back to desired wiring type.

**NOTE:** A momentary open command will open the door fully from the Mid Stop position. Once at the Mid Stop, photoelectric sensors and other entrapment protection devices will not open the door beyond the mid stop position, except in E2 mode. The Timer-To-Close will work from the Mid Stop.

To clear the Mid Stop set the selector dial to PROG and press and hold the MID button for 5 seconds. The MID LED will flash rapidly and turn off once the Mid Stop has been cleared. Turn selector dial back to desired wiring type.



## CAR DEALER MODE

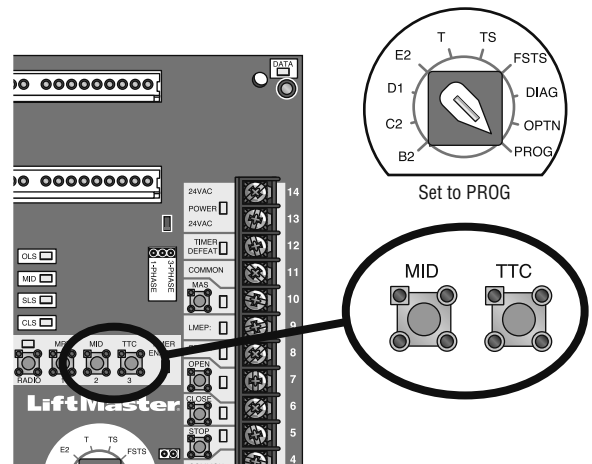
The car dealer mode uses the SBC (Single Button Control input) to bring the door from a closed position to the programmed Open Mid-Stop position and keep it at that location even with multiple inputs.

This feature works in conjunction with the programmable Timer-To-Close feature. To enable this feature you must first connect a treadle, photoelectric sensor or loop detector accessory to the SBC input and must have at least one LiftMaster Monitored Entrapment Protection (LMEP) device installed (refer to the installation manual). Wiring type must be set to TS or T.

### To Program:

1. Start with the door in the closed position.
2. Turn the selector dial to PROG.
3. Push the TTC button and release (green timer LED will be lit).
4. Push the MID button and release. This turns on the Car Dealer Mode. (The GREEN TIMER LED will flash 6 times indicating the Car Dealer Mode is turned on.)
5. Push the TTC button and release.
6. Turn the selector dial to the desired wiring type (TS or T).

**NOTE:** To disable the Dealer Mode follow steps 2 and 3, then press the MRT button and release. (The GREEN TIMER LED will flash 3 times indicating that the Car Dealer Mode is off.)





## MAXIMUM RUN TIMER (MRT)

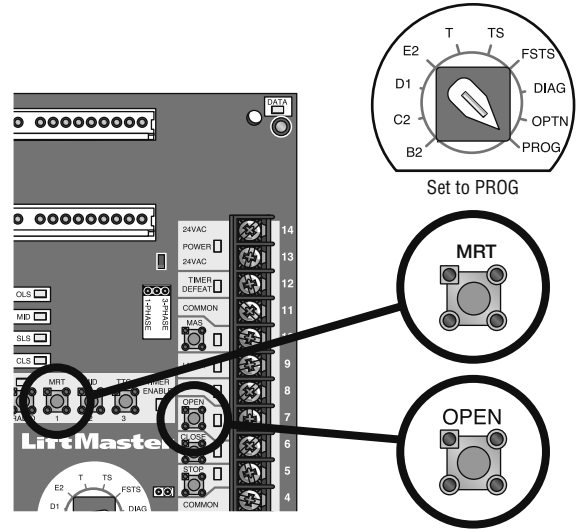
The operator can learn the time it takes to open or close the door plus and an additional 10 seconds. If the operator does not meet its open or close limit within the set time, it will stop, limiting damage to the door and operator.

### To Program:

**NOTE:** The default setting for the MRT is 90 seconds. In the event the application requires the MRT be manually learned for a longer duration follow steps below.

1. Start with the door in the closed position.
2. Set the selector dial to PROG.
3. Press and release the MRT button on logic board.
4. Press the OPEN button and wait for the door to reach the full open limit.
5. Once the door has reached the open position, programming is complete.
6. Turn selector dial to desired wiring type.

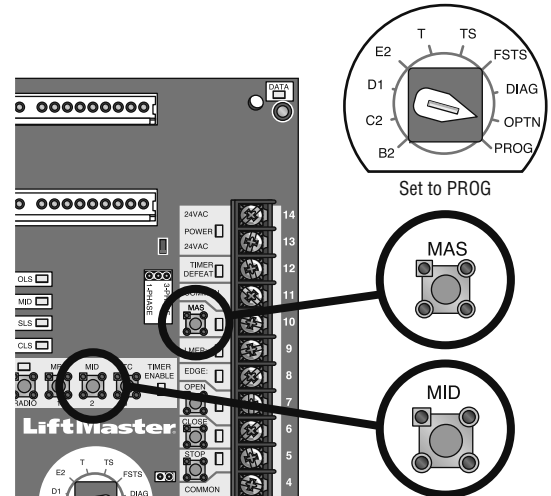
**NOTE:** To reset MRT only, turn selector dial to PROG and press and hold the MRT button until the MAS led flashes rapidly.



## DYNAMIC BRAKE FOR N4/N4X MODELS USING AN AUXCARD

Special programming is required to set the dynamic brake for N4/N4X models using an AUXCARD. Follow these instructions prior to running the operator, or the dynamic brake will NOT work.

1. Turn the selector dial to OPTN.
2. Press and release the MAS button.
3. Press and release the MID button. The MAS LED will blink 6 times.
4. Turn selector dial back to desired wiring type.



## MAINTENANCE

### LIFE OF OPERATOR FEATURE (ODOMETER/CYCLE COUNTER)

The operator is equipped with an odometer to show how many months and cycles the operator has performed from the time it as installed. This feature can help determine how long the operator has been in service.

1. Start with the door in the closed position.
2. Turn the selector dial to DIAG (diagnostic mode).
3. Press and release the MAS button on the logic board.
4. Press and release the MRT button on the logic board.
5. The open and close lights will flash. OPEN for every 5,000 cycles and CLOSE for every 3 months.
6. Return the selector dial to the desired wiring type.

**NOTE:** If the operator has not reached 5,000 cycles or 3 months, there will be no indications.

## ⚡ ⚠ WARNING

To avoid SERIOUS personal INJURY or DEATH:

- Disconnect electric power BEFORE performing ANY adjustments or maintenance.
- ALL maintenance MUST be performed by a trained door systems technician.

# RESET

## RESETTING FACTORY DEFAULTS - CLEARING MEMORY

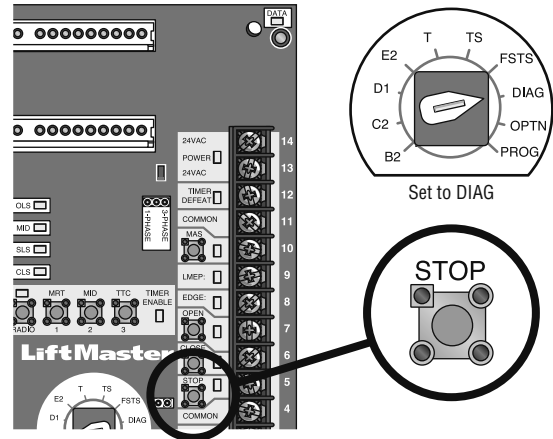
To reset most of the user installed settings back to factory defaults:

1. Turn the selector dial to DIAG.
2. Press and hold the STOP button for 5 seconds. The MAS LED will flash momentarily when the factory defaults have been restored.
3. Return the selector dial to the desired wiring type.

### Factory Defaults:

- a. Timer-To-Close = 0 seconds.
- b. The Mid Stop is deactivated.
- c. The Maintenance Alert System is deactivated.
- d. The Maximum Run Timer is set to 90 seconds.
- e. Car Dealer Mode is deactivated.
- f. The remote controls and MyQ® devices will still be learned.
- g. Remote control programming via the 3-button station.
- h. The LiftMaster Monitored Entrapment Protection (LMEP) device will be unprogrammed.

**NOTE:** Life of Operator feature (Odometer/Cycle Counter) and programmed remote controls and MyQ devices are not cleared.



MAS - Maintenance Alert System Error Codes	
MAS LED	DESCRIPTION
1 Blink	<b>MAS triggered (cycles or months)</b>
2 Blinks	<b>No RPM input during movement</b>
3 Blinks	<b>MRT timed out</b>
4 Blinks	<b>Obstruction sensed on closing</b>
5 Blinks	<b>Stuck key - button pressed &gt; 2 min.</b>
6 Blinks	<b>Invalid option card plugged into option card receptacles</b>
7 Blinks	<b>Fail-safe device failed/not connected</b>
8 Blinks	<b>Brownout detected</b>
9 Blinks	<b>Power board failure</b>
10 Blinks	<b>Motor Phase jumper changed without being in PROG mode</b>
11 Blinks	<b>Over-voltage</b>
12 Blinks	<b>Current sense fault</b>

1-800-528-2806  
LiftMaster.com

Disponible pour tous les actionneurs de porte commerciaux utilisant le tableau de contrôle Logic 5.0.

### INSTALLATION

NE PAS connecter l'alimentation ni activer l'actionneur avant de recevoir des instructions à cet effet.

#### RETRAIT DU TABLEAU EXISTANT

1. Déconnecter l'alimentation à l'actionneur.
2. Enlever tous les fils du tableau existant :
  - Bornier de câblage de commande
  - Connecteur de câblage du système (J3)
  - Connecteur coaxial d'antenne

**REMARQUE :** Se souvenir de toutes les connexions de câblage lors de la réinstallation.

3. Enlever les tableaux d'options sur les fentes 1 et/ou 2 (si présents).
4. Déconnecter le fil jaune de détection de courant (si présent).
5. Retirer la carte logique de ses quatre tiges de montage avec une pince à bec effilé ou un tournevis à tête plate.

### ⚠️ AVERTISSEMENT

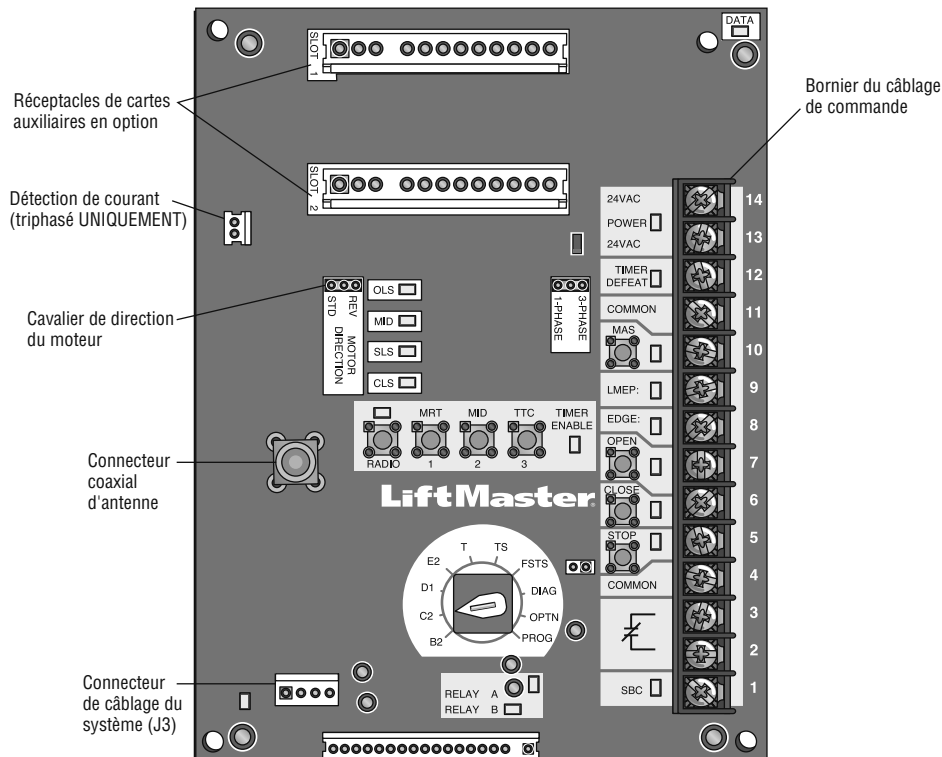
Pour éviter des blessures personnelles SÉRIEUSES ou la MORT par électrocution, DÉCONNECTER l'alimentation électrique à l'actionneur AVANT de procéder.



**AVERTISSEMENT :** Ce produit peut vous exposer à des produits chimiques comme le plomb, reconnu par l'Etat de la Californie comme cause de cancers, d'anomalies congénitales et d'autres problèmes liés à la reproduction. Pour plus d'informations, visitez [www.P65Warnings.ca.gov](http://www.P65Warnings.ca.gov)

#### INSTALLATION DU NOUVEAU TABLEAU

1. Placer le nouveau tableau dans l'actionneur. Positionner le tableau sur ses montants en exerçant une pression ferme de manière à ce qu'ils s'insèrent complètement dans les trous de montage.
2. Reconnecter tous les fils :
  - Bornier de câblage de commande
  - Connecteur de câblage du système (J3)
  - Antenne coaxiale
3. Installer les tableaux d'option dans les fentes 1 et/ou 2
4. Établir la liaison pour la direction du moteur.
5. S'assurer que le coffret électrique est libre de tout débris et outil.



## INSTALLATION DU FAISCEAU DE CÂBLES POUR LA DÉTECTION DE COURANT

Les actionneurs triphasés sont désormais dotés d'une technologie de détection qui détecte les conditions de haute tension et limite le fonctionnement de l'actionneur. Le fil de détection de courant fourni est NÉCESSAIRE pour un fonctionnement approprié.

Si l'actionneur est déjà équipé de la détection de courant, utiliser le fil existant et jeter le faisceau de câbles dans ce nécessaire.

1. Connecter le fil jaune à la carte logique comme montré.  
Si l'actionneur n'est PAS équipé de la détection de courant, suivre les instructions d'installation du faisceau :
2. Enlever le fil noir existant des bornes L1 sur le tableau d'alimentation.
3. Connecter le fil noir de détection de courant aux bornes L1 sur le tableau d'alimentation.
4. Connecter le fil jaune à la carte logique comme montré. Acheminer le fil autour du coffret électrique de sorte qu'il ne s'emmêle pas ou n'entre pas en contact avec des pièces mobiles.

Rebrancher l'alimentation, mais **NE PAS** activer l'actionneur.

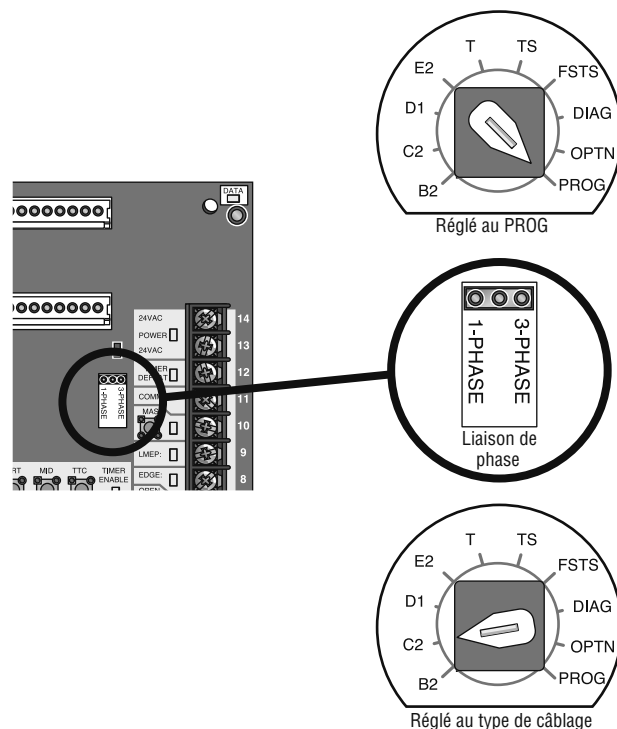
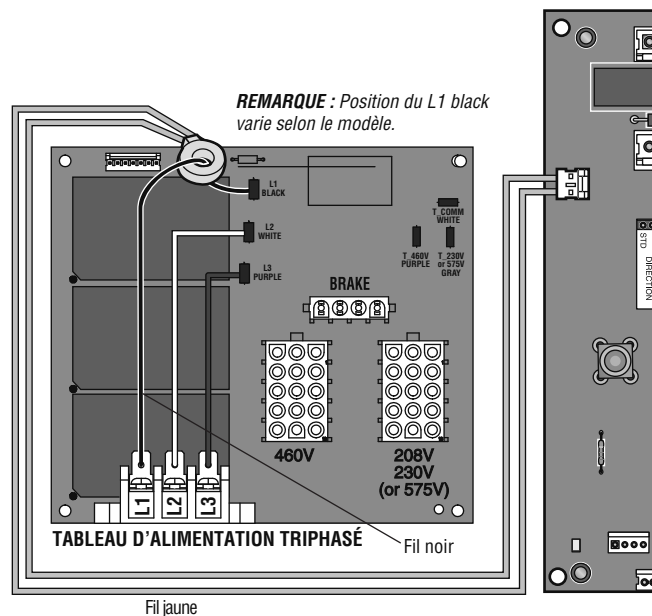
## SÉLECTIONNER LA PHASE ET LE TYPE DE CÂBLAGE

**REMARQUE** : NE PAS activer l'actionneur avant d'avoir réalisé les étapes suivantes.

**MONOPHASÉ** : La nouvelle carte logique est livrée avec le câblage de liaison en position monophasée. Passer à la section Programmation.

**TRIPHASÉ** :

1. Tourner le cadran de réglage sur PROG (programmation).
2. Déplacer la liaison de PHASE de la position monophasée à la position triphasée.
3. Ramener le cadran de réglage sur le type de câblage retenu. Pour une description.



## PROGRAMMATION

Les configurations suivantes doivent être programmées pour la nouvelle carte logique.

- Toutes les télécommandes (sur le récepteur du tableau uniquement)
- Configuration MyQ® (en option)
- Système d'alerte d'entretien (MAS)
- Temporisation de fermeture
- Arrêt à mi-ouverture
- Mode concessionnaire automobile
- Minuterie de fonctionnement maximal (MRT)
- Frein dynamique pour modèles N4/N4X utilisant une carte auxiliaire (AUXCARD)
- Minuterie de préavertissement lorsque la carte d'option TLSCARD est utilisée (voir le manuel TLSCARD pour les instructions)

## INTRODUCTION À LA PROGRAMMATION

Plusieurs fonctions programmables exigent qu'un dispositif de Protection contre le piégeage LiftMaster (LMEP) soit installé pour fonctionner. Se référer à la section Protection contre le piégeage.

Avant de programmer la carte logique, configurer les fins de course d'ouverture et de fermeture de l'ouvre-porte. Des DEL sont disponibles sur la carte logique pour aider à configurer les fins de course. Chaque fois qu'une fin de course est activée, la DEL correspondante s'allume. Les abréviations sont Interrupteur de fin de course d'ouverture (OLS), Interrupteur de fin de course de fermeture (CLS) et Interrupteur de fin de course de sécurité (SLS). Se référer à la manuel d'installation pour les instructions de configuration d'interrupteurs de fin de course.

Lorsque l'alimentation est appliquée à l'ouvre-porte, les DEL suivantes s'allument : STOP (arrêt), CLOSE (fermer), OPEN (ouvrir), LMEP, 24 Vca, RADIO, DATA (données), TIMER ENABLE (permettre minuterie), OLS (inter. fin course ouvert), MID (mi-course), SLS (inter. fin course sécurité), CLS (inter. fin course fermé) et MAS (système d'alerte entretien). Lorsque le processus de démarrage est complété (environ 2 à 3 secondes), seules les DEL appropriées continueront d'être allumées : (p.ex., STOP (arrêt), 24Vcc, DEL de fin de course si celles-ci sont activées).

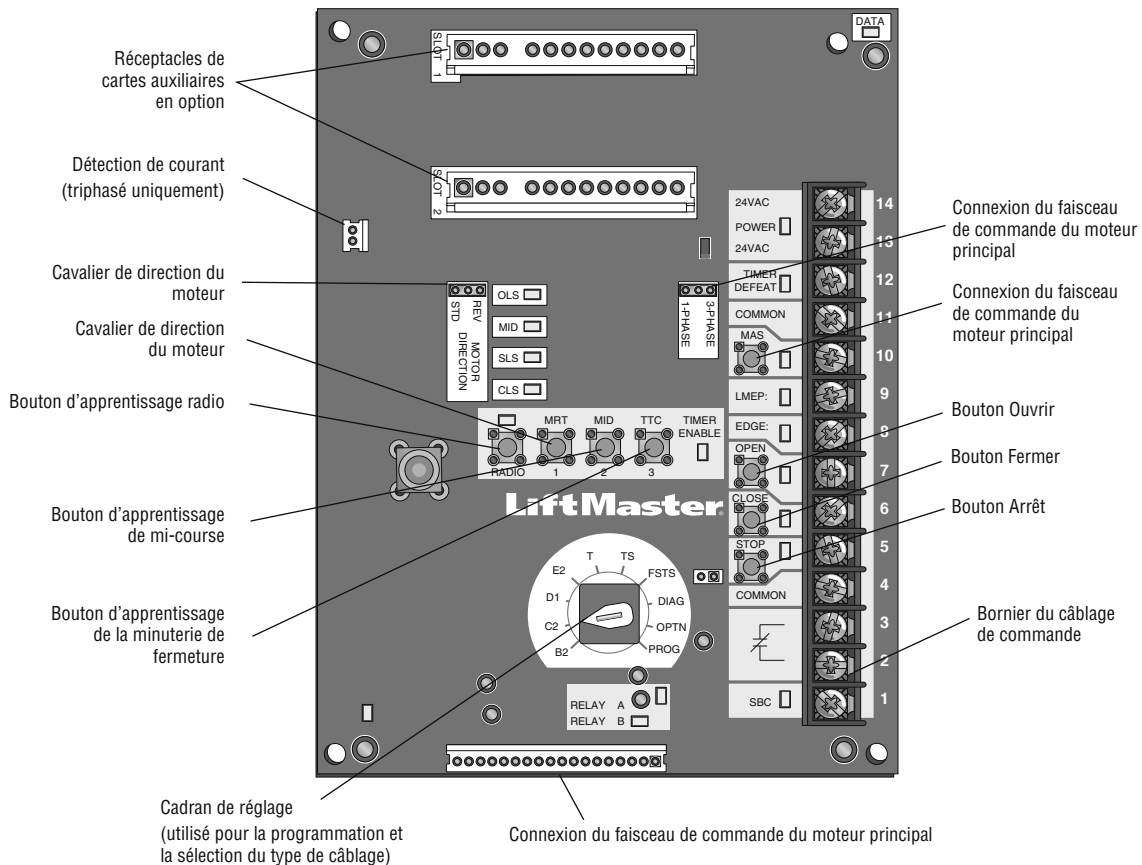
**REMARQUE :** Lorsque le processus de démarrage est terminé, la DEL MAS clignotera un code indiquant la version du micrologiciel. Si le cadran de réglage est en position DIAG, OPTN, ou PROG, le MAS ne fournira pas ce code. Après que le code ait été fourni, la DEL MAS s'éteindra.

## BOUTON-POUSSOIRS DE LA CARTE LOGIQUE (OPEN (OUVRIR), CLOSE (FERMER), STOP (ARRÊT))

Les boutons d'ouverture, de fermeture et d'arrêt sont montés directement sur la carte logique, ce qui simplifie la programmation et la commande de la porte au coffret de branchement.

La commande d'arrêt ou un cavalier doit être connecté entre les bornes 4 et 5 pour que les boutons-poussoirs sur la carte fonctionnent.

## VUE D'ENSEMBLE DE LA CARTE LOGIQUE



# PROGRAMMATION DES TÉLÉCOMMANDES

## ⚠ AVERTISSEMENT

Pour empêcher une BLESSURE GRAVE ou une MORT possible :

- Installer un dispositif de Protection contre le piégeage avec surveillance LiftMaster (LMEP).
- NE JAMAIS permettre aux enfants de faire fonctionner ou de jouer avec les boutons poussoirs de la commande de porte ou avec les télécommandes.

- Activer la porte SEULEMENT lorsqu'elle peut être vue clairement, qu'elle est correctement ajustée et qu'il n'y a aucune obstruction au déplacement de la porte.
- TOUJOURS garder la porte en vue jusqu'à ce qu'elle soit entièrement fermée. NE JAMAIS permettre à quiconque de croiser la trajectoire d'une porte qui se ferme.

Le récepteur radio à 3 canaux Security+ 2.0® vous permet de programmer jusqu'à 90 télécommandes et jusqu'à 30 dispositifs d'entrée dans clé.

**REMARQUE :** La programmation suivante nécessite un dispositif de Protection contre le piégeage avec surveillance LiftMaster (LMEP).

supplémentaires afin d'accommoder les dispositifs MyQ® et s'éteindra entièrement si aucune activité n'est décelée.

**REMARQUE :** La télécommande à un bouton n'est pas supportée avec les mode de câblage D1 et E2. Le mode C2 effectuera seulement une ouverture et une fermeture lors de l'ouverture.

### TÉLÉCOMMANDE STANDARD

1. Pour commencer la programmation, appuyer et relâcher le bouton RADIO sur la carte logique (la DEL RADIO s'allume).
2. Appuyer et tenir le bouton de la télécommande jusqu'à ce que la DEL RADIO clignote rapidement, puis relâcher le bouton de la télécommande. La DEL RADIO demeure allumée lorsque le bouton sera relâché. Répéter pour ajouter des télécommandes additionnelles.
3. Appuyer et relâcher le bouton RADIO pour compléter la programmation. Le mode de programmation RADIO se désactive si aucune activité ne se déroule dans un délai de 30 secondes. Les boutons DEL MAS et RADIO clignoteront brièvement pour indiquer que le mode de programmation de la carte RADIO est désactivé pour les télécommandes et les dispositifs d'entrée sans clé. La carte RADIO demeure en mode de programmation pour 150 secondes supplémentaires afin d'accommoder les dispositifs MyQ® et s'éteindra entièrement si aucune activité n'est décelée.

### EFFACEMENT DES TÉLÉCOMMANDES

Appuyer et tenir le bouton RADIO sur la carte logique jusqu'à ce que la DEL RADIO clignote rapidement (environ 5 secondes). Toutes les télécommandes seront effacées.

### TÉLÉCOMMANDE À UN BOUTON PROGRAMMÉE COMME UNE COMMANDE À UN BOUTON (SBC)

Cette fonction programme une télécommande comme commande à un bouton sans fil. Cette fonction fonctionne dans les modes suivants :

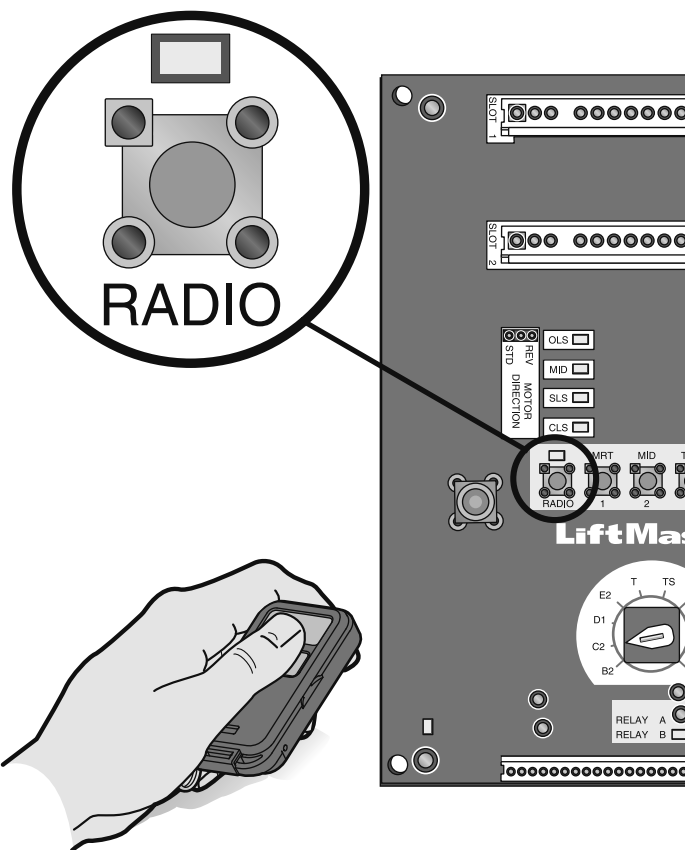
En mode B2, le fonctionnement est OUVRIR/ARRÊTER/FERMER/INVERSER/ARRÊTER.

En modes T et TS, le fonctionnement est OUVRIR/ARRÊTER/FERMER/INVERSER/ARRÊTER ET minuterie de fermeture démarrer/rafraîchir.

**REMARQUE :** Si le mode concessionnaire automobile est activé, SBS sera ouvert seulement lors d'un arrêt à l'ouverture mi-course.

En mode FSTS, le fonctionnement est OUVERT avec minuterie de fermeture démarrer/rafraîchie seulement, surpassant un Ouvrir à mi-course programmé.

1. Appuyer et relâcher le bouton RADIO sur la carte logique (la DEL RADIO s'allume).
2. Pressez et relâchez le bouton SBC branché à l'extérieur. Le bouton DEL RADIO clignotera rapidement, puis se stabilisera. (Si un bouton SBC câblé extérieurement n'est pas présent, un fil de liaison peut être utilisé pour court-circuiter momentanément les bornes SCB et COMMON.)
3. Appuyer et tenir le bouton de la télécommande jusqu'à ce que la DEL RADIO clignote rapidement. La DEL RADIO demeure allumée lorsque le bouton sera relâché.
4. Appuyer et lâcher le bouton RADIO sur la carte logique (la DEL RADIO clignote rapidement puis s'éteint). Le mode de programmation est quitté si aucune activité n'est effectuée durant 30 secondes. Les boutons DEL MAS et RADIO clignoteront brièvement pour indiquer que le mode de programmation de la carte RADIO est désactivé pour les télécommandes et les dispositifs d'entrée sans clé. La carte RADIO demeure en mode de programmation pour 150 secondes



AVIS : Pour ce conformer aux règlements de la FCC ou d'Industrie Canada (IC), l'ajustement ou les modifications à ce récepteur et/ou à ce transmetteur sont prohibées. IL N'Y A PAS D'AUTRES PIÈCES POUVANT ÊTRE RÉPARÉES PAR L'UTILISATEUR. Tout changement ou toute modification non expressément approuvé par la partie responsable de la conformité peut avoir pour résultat d'annuler l'autorité de l'utilisateur de faire fonctionner l'équipement. Cet appareil est conforme aux dispositions de la partie 15 du règlement de la FCC et de l'norme IC RSS-210. Le fonctionnement est sujet aux deux conditions suivantes : (1) ce dispositif ne peut pas causer d'interférences nuisibles, et (2) ce dispositif doit accepter toute interférence reçue, incluant les interférences qui pourrait causer un fonctionnement non désiré. Cet appareil numérique de la classe B est conforme à la norme NMB-003 du Canada. L'appareil doit être installé d'une façon où un minimum de 8 pouces (20 cm) est maintenu entre l'utilisateur/le passant et l'appareil lui-même.

## TÉLÉCOMMANDE À 3 BOUTONS PROGRAMMÉE POUR L'OUVERTURE/LA FERMETURE/L'ARRÊT

**REMARQUE :** La programmation suivante nécessite un dispositif de Protection contre le piégeage avec surveillance LiftMaster (LMEP).

Votre télécommande Security+ 2.0® ou DIP programmable peut être programmée pour fonctionner comme station de commande sans fil à 3 boutons : le gros bouton ouvrira la porte, le bouton du milieu fermera la porte et le troisième bouton arrêtera le mouvement de la porte. Vous pouvez configurer cette fonctionnalité de la façon suivante :

1. Pour commencer la programmation, appuyer et relâcher le bouton RADIO sur la carte logique (la DEL RADIO s'allume).
2. Pour programmer le bouton OPEN (ouvrir) à une télécommande, appuyer et relâcher le bouton OPEN (ouvrir) sur la carte logique. La DEL Radio clignote puis demeure allumée. Ensuite appuyer sur le bouton correspondant de la télécommande. La DEL Radio sur la carte logique clignote, ceci confirme qu'elle a été programmée. (En programmant la télécommande vous utilisez 1 canal des 90 canaux sur le récepteur radio.)
3. Pour programmer le bouton CLOSE (fermer) à une télécommande, appuyer et relâcher le bouton CLOSE (fermer) sur la carte logique. La DEL Radio clignote puis demeure allumée. Ensuite appuyer sur le bouton correspondant de la télécommande. La DEL Radio sur la carte logique clignote, ceci confirme qu'elle a été programmée. (En programmant la télécommande vous utilisez 1 canal des 90 canaux sur le récepteur radio.)
4. Pour programmer le bouton STOP (arrêt) à une télécommande, appuyer et relâcher le bouton STOP (arrêt) sur la carte logique. La DEL Radio clignote puis demeure allumée. Ensuite appuyer sur le bouton correspondant de la télécommande. La DEL Radio sur la carte logique clignote, ceci confirme qu'elle a été programmée. (En programmant la télécommande vous utilisez 1 canal des 90 canaux sur le récepteur radio.)
5. Après l'apprentissage de la télécommande appuyer sur le bouton RADIO sur la carte logique (la DEL RADIO s'éteint).

**REMARQUE :** Si aucune activité n'est décelée dans un délai de 30 secondes, les boutons DEL MAS et RADIO clignoteront brièvement pour indiquer que le mode de programmation de la carte RADIO est désactivé pour les télécommandes et les dispositifs d'entrée sans clé. La RADIO demeurera en mode de programmation pour 150 secondes supplémentaires pour les dispositifs MyQ® et se s'éteindra entièrement sans activité.

## FONCTION DE PROGRAMMATION DE LA TÉLÉCOMMANDE

### Programmation de télécommandes à partir de la station de commande à 3 boutons (3BCS).

Cette fonction permet à l'utilisateur d'ajouter des télécommandes supplémentaires à partir du 3BCS. Par défaut, l'option d'apprentissage de télécommande est hors fonction. **REMARQUE :** Requiert l'accès à la boîte électrique de l'ouvre-porte pour activer ou désactiver cette fonction.

#### Pour activer cette fonction :

1. Tourner le cadran de réglage à PROG.
2. Appuyer et relâcher le bouton RADIO. La DEL RADIO s'allume.
3. Appuyer et relâcher le bouton MID. La DEL RADIO clignote rapidement 6 fois.
4. Appuyer et relâcher le bouton RADIO. La DEL RADIO s'éteint.
5. Ramener le cadran de réglage au type de câblage désiré.

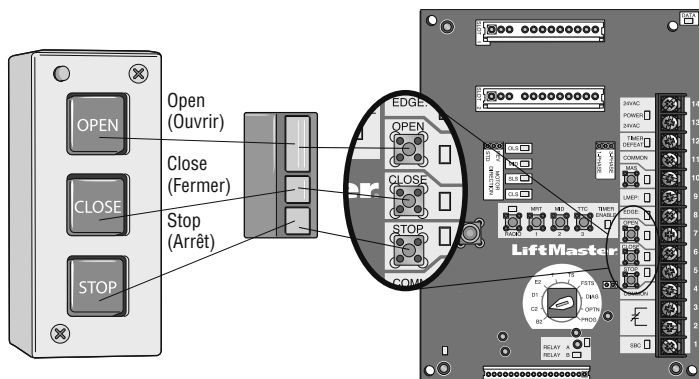
#### Pour ajouter des télécommandes à partir du 3BCS :

1. La porte étant en position entièrement fermée (fin de course de fermeture activée), appuyer et tenir STOP (arrêt).
2. Tout en tenant STOP (arrêt), appuyer et tenir CLOSE (fermer).
3. Tout en tenant STOP (arrêt) et CLOSE (fermer), appuyer et tenir OPEN (ouvrir).
4. Relâcher les trois boutons une fois que la DEL MAS s'est allumée.
5. Apprendre une télécommande par une des méthodes suivantes:
  - a. Programmation d'une **télécommande standard à un bouton/une fonction**, appuyer et tenir le bouton de la télécommande jusqu'à ce que la DEL MAS s'éteigne. Répéter les étapes 1 à 4 pour ajouter des télécommandes supplémentaires.
  - b. Programmation d'une **télécommande 3 boutons/trois fonctions** (ouvrir/fermer/arrêt), appuyer d'abord sur le bouton du 3BCS (Exemple : OPEN (ouvrir)) puis appuyer et tenir le bouton sur la télécommande (Exemple : le gros bouton) que vous désirez correspondre à la commande sélectionnée (Exemple : OPEN (ouvrir)) jusqu'à ce que la DEL MAS clignote et s'éteigne. Répéter les étapes 1 à 4 pour ajouter des boutons supplémentaires (fermer et arrêt).

#### Pour désactiver cette fonction :

1. Tourner le cadran de réglage à PROG.
2. Appuyer et relâcher le bouton RADIO. La DEL RADIO s'allume.
3. Appuyer et relâcher le bouton MRT. La DEL RADIO clignote rapidement 3 fois.
4. Appuyer et relâcher le bouton RADIO. La DEL RADIO s'éteint.
5. Ramener le cadran de réglage au type de câblage désiré.

**REMARQUE :** Restaurer l'ouvre-porte aux valeurs d'usine par défaut (voir RESTAURATION DES VALEURS D'USINE PAR DÉFAUT) désactivera aussi cette fonction. Les télécommandes seront encore apprises.



## CONFIGURATION MyQ® (EN OPTION)

La passerelle Internet LiftMaster MyQ est exigée (modèle 828LM) pour l'application pour téléphone intelligent, commande par tablette ou ordinateur.

1. Pour accéder au mode de programmation, appuyez sur le bouton RADIO de la carte logique (le bouton DEL RADIO clignotera).
2. Pour programmer le dispositif MyQ, placez-le en mode de programmation (consultez les instructions relatives au dispositif MyQ en question).
3. Lorsque la programmation est terminée, le bouton DEL RADIO s'éteindra.

**REMARQUE :** Si la programmation n'est pas terminée à l'intérieur d'un délai de 3 minutes, le mode de programmation sera désactivé et le bouton DEL RADIO s'éteindra.

## SYSTÈME D'ALERTE D'ENTRETIEN (MAS)

Un compteur de cycles interne activera une DEL clignotante sur la station de commande à 3 boutons lorsque le nombre prédéfini de cycles ou de mois sera écoulé (selon l'option qui se produit la première). Configurer cette fonction est optionnel. Par défaut, cette fonction ne s'active jamais. Les ouvre-portes Logic 4 incorporent un dispositif d'auto-diagnostic dans la DEL du MAS. En plus d'indiquer quand l'entretien de routine est dû, la DEL MAS peut être utilisée pour dépanner certains problèmes de l'ouvre-porte.

DEL d'alerte d'entretien



STATION À 3 BOUTONS

### Pour programmer :

1. Fermer la porte.
2. Tourner le cadran de réglage à PROG.
3. Appuyer et relâcher le bouton MAS SET.
4. Appuyer sur le bouton STOP (arrêt) une fois pour vider la mémoire MAS.
5. Appuyer sur le bouton OPEN (ouvrir) une fois pour chaque incrément de 5000 cycles. Appuyer sur le bouton CLOSE (fermer) une fois pour chaque incrément de 3 mois.
6. Appuyer et relâcher le bouton MAS pour compléter la programmation. La DEL sur la carte clignotera les réglages programmés. La DEL OPEN (ouvrir) clignotera une fois pour chaque 5000 cycles. La DEL CLOSE (fermer) clignotera une fois pour chaque 3 mois.
7. Ramener le cadran de réglage au type de câblage désiré.

**REMARQUE :** Si la DEL MAS clignote 2 clignotements ou plus de suite suivis d'une pause, une erreur de l'ouvre-porte s'est produite. Tourner à la page 10 pour diagnostiquer le problème.

**Exemple :** Une porte est installée avec des ressorts 30 000 cycles et dispose d'un contrat de service annuel. Pour configurer le MAS, tourner le cadran de réglage à PROG, appuyer sur le bouton MAS, appuyer le bouton STOP (arrêt) pour vider la mémoire puis appuyer sur le bouton OPEN (ouvrir) 6 fois (30 000 cycles) et bouton CLOSE (fermer) 4 fois (12 mois). Appuyer sur MAS de nouveau pour compléter la programmation. Ramener le cadran de réglage au type de câblage désiré.

**Remarques spéciales au sujet du MAS :** Un 5ème fil doit être passé à la station de commande pour activer la DEL MAS. La DEL MAS sur la carte logique est toujours activée. Lorsque l'ouvre-porte est entretenu après que la DEL MAS a commencé à clignoter, répéter la procédure de configuration pour programmer le nombre ou les cycles désirés jusqu'à la prochaine visite de service OU appuyer et tenir le bouton MAS durant 5 secondes dans le mode PROGRAM pour restaurer le MAS avec la valeur programmée actuelle. Pour désactiver le MAS, suivre la procédure de programmation ci-dessus et appuyer sur le bouton STOP (arrêt) pour restaurer le compteur à zéro. Chaque fois que l'ouvre-porte quitte la fin de course fermée est compté comme un cycle.

## Pour supprimer tous les dispositifs MyQ :

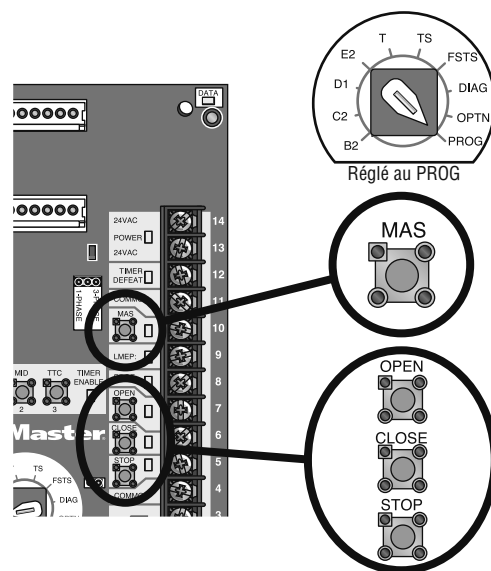
1. Pressez et relâchez sur le bouton RADIO de la carte logique (le voyant lumineux DEL RADIO clignotera).
2. Pressez et maintenez enfoncé le bouton MAS pendant 5 secondes. Le bouton DEL RADIO clignotera pendant approximativement 5 secondes, puis s'éteindra.

Tous les dispositifs MyQ sont maintenant supprimés.

Aller à [LiftMaster.com/MyQ-CDO](http://LiftMaster.com/MyQ-CDO) pour l'information de dépannage.

Pour voir combien de cycles sont programmés dans le MAS, régler le cadran de réglage à DIAG et appuyer sur le bouton MAS. La DEL du bouton OPEN (ouvrir) clignotera une fois pour chaque incrément de 5 000 cycles programmé et le bouton CLOSE (fermer) clignotera une fois pour chaque incrément de 3 mois programmé.

Pour voir combien de cycles se sont écoulés depuis la dernière fois où le MAS été programmé, régler le cadran de réglage à DIAG et appuyer sur le bouton MAS. Appuyer sur le bouton OPEN (ouvrir); la DEL OPEN (ouvrir) clignotera une fois pour chaque 5 000 cycles qui se sont écoulés. Appuyer sur le bouton CLOSE (fermer); la DEL CLOSE (fermer) clignotera une fois pour chaque 3 mois qui se sont écoulés. Appuyer sur le bouton MAS pour sortir. Ramener le cadran de réglage au type de câblage désiré.



Appuyer sur	Pour obtenir
<b>OPEN (OUVRIR)</b>	Ajoute 5 000 cycles au compteur d'activation du Système d'alerte d'entretien.
<b>CLOSE (FERMER)</b>	Ajoute 3 mois à la minuterie d'activation du Système d'alerte d'entretien.
<b>STOP (ARRÊT)</b>	Vide la mémoire, configure le compteur d'activation du Système d'alerte d'entretien à 0 cycles et 0 mois.



## MINUTERIE DE FERMETURE

La fonction mi-course est pour ouvrir la porte à un point prédéterminé avant la position entièrement ouverte.

Au moins un dispositif de Protection contre le piégeage avec surveillance LiftMaster (LMEP) doit être installé (se référer à la manual du installation). Le type de câblage doit être configuré à TS, T ou FSTS.

### Pour programmer manuellement (Méthode 1) :

1. Fermer la porte.
2. Tourner le cadran de réglage à PROG.
3. Appuyer et relâcher le bouton TTC sur la carte logique.
4. Appuyer et relâcher le bouton STOP (arrêt) pour vider la minuterie.
5. Appuyer et relâcher le bouton OPEN (ouvrir) pour chaque seconde pendant laquelle l'ouvre-porte devrait attendre avant de tenter de fermer la porte. Appuyer et relâcher le bouton CLOSE (fermer) pour chaque 15 secondes pendant lesquelles l'ouvre-porte devrait attendre avant de fermer la porte.
6. Appuyer et relâcher le bouton TTC (minuterie) pour compléter la programmation. Les DEL OPEN (ouvrir)/CLOSE (fermer) clignotent pour confirmer la configuration de la minuterie. La DEL OPEN (ouvrir) clignote une fois pour chaque seconde programmée et la DEL CLOSE (fermer) clignote une fois pour chaque 15 secondes programmées.
7. Ramener le cadran de réglage au type de câblage désiré pour la minuterie (TS, T ou FSTS).

**Exemple :** Pour fermer la porte après 70 secondes. Tourner le cadran de réglage à PROG, appuyer et relâcher le bouton TTC (minuterie), appuyer et relâcher le bouton STOP (arrêt) pour vider la minuterie, appuyer et relâcher le bouton CLOSE (fermer) quatre fois pour 60 secondes et appuyer et relâcher le bouton OPEN (ouvrir) 10 fois pour 10 secondes. Appuyer sur le bouton TTC (minuterie) pour terminer la programmation de la minuterie. Ramener le cadran de réglage au type de câblage désiré pour la minuterie. (TS, T, FSTS)

## ! AVERTISSEMENT

Pour empêcher une BLESSURE GRAVE ou une MORT possible:

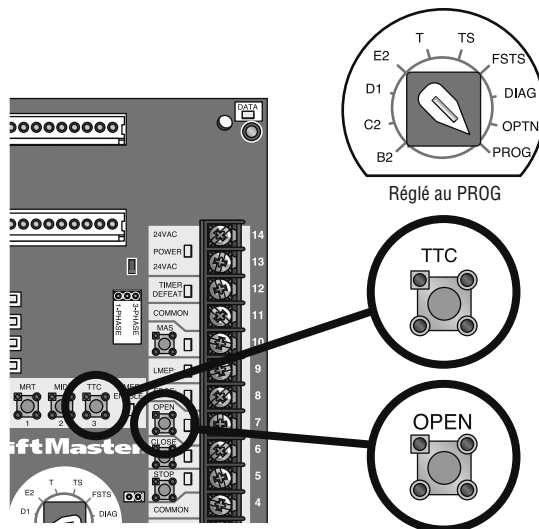
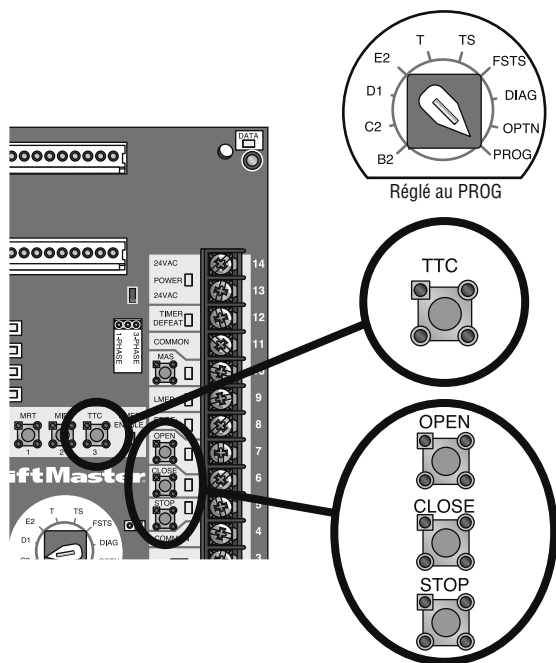
- Installer un dispositif de Protection contre le piégeage avec surveillance LiftMaster (LMEP).
- NE JAMAIS permettre aux enfants de faire fonctionner ou de jouer avec les boutons poussoirs de la commande de porte ou avec les télécommandes.
- Activer la porte SEULEMENT lorsqu'elle peut être vue clairement, qu'elle est correctement ajustée et qu'il n'y a aucune obstruction au déplacement de la porte.
- TOUJOURS garder la porte en vue jusqu'à ce qu'elle soit entièrement fermée. NE JAMAIS permettre à quelqu'un de se trouver dans la trajectoire de la porte qui se ferme.

### Programmation de la minuterie de fermeture par Exemple (Méthode 2) :

1. Fermer la porte.
2. Tourner le cadran de réglage à PROG.
3. Appuyer et tenir le bouton TTC (minuterie) durant 5 secondes jusqu'à ce que OPEN (ouvrir) et OLS clignotent puis relâcher.
4. Appuyer et relâcher le bouton OPEN (ouvrir) puis attendre que la porte atteigne la position entièrement ouverte ou mi-course.
5. Attendre que le temps désiré s'écoule. (Un chronomètre interne commence à compter lorsque la porte cesse de bouger.)
6. Appuyer et relâcher le bouton TTC (minuterie), le bouton CLOSE (fermer) ou le bouton STOP (arrêt) pour arrêter la minuterie. (la DEL TIMER ENABLE (réglage de minuterie) s'allume.)
7. Ramener le cadran de réglage au type de câblage désiré (T, TS ou FSTS)

**REMARQUE :** Pour relire le réglage de minuterie de fermeture, ramener le cadran de réglage à DIAG et appuyer sur le bouton TTC (minuterie). La DEL OPEN (ouvrir) clignote une fois pour chaque seconde programmée et la DEL CLOSE (fermer) clignote une fois pour chaque 15 secondes programmées.

En mode T, la minuterie peut être désactivée de la position ouverte en appuyant sur le bouton STOP (arrêt). La minuterie sera réactivée lors de la prochaine commande de fonctionnement. Le bouton STOP (arrêt) NE désactivera PAS la minuterie en mode TS. Pour désactiver la minuterie durant plus d'un cycle en mode T ou en mode TS, fixer un interrupteur d'échec à 11 et 12 (COMMON (commun) et TIMER DEFEAT (échec de minuterie))



## OUVERTURE À MI-COURSE

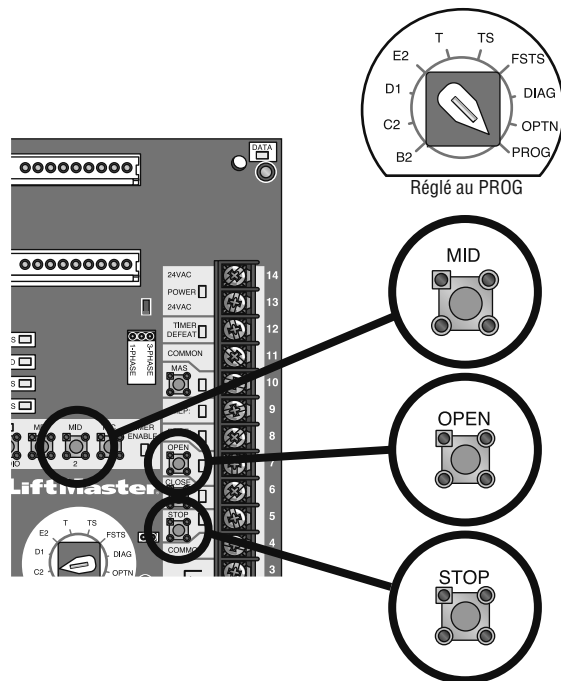
La fonction d'arrêt à mi-course ouvrira une porte à une position préétablie avant la position d'ouverture complète.

### Pour programmer :

1. Fermer la porte.
2. Tourner le cadran de réglage à PROG.
3. Appuyer et relâcher le bouton MID sur la carte logique.
4. Appuyer sur le bouton OPEN (ouvrir), attendre que la porte atteigne la hauteur de mi-course désirée, puis appuyer et relâcher le bouton STOP (arrêt).
5. Appuyer et relâcher le bouton MID pour compléter la programmation.
6. Ramener le cadran de réglage au type de câblage désiré.

**REMARQUE :** Une commande momentanément ouverte ouvrira la porte en entier à partir de la position mi-course. Lorsque la porte a atteint sa position d'arrêt à mi-course, les capteurs photoélectriques et les autres dispositifs de protection contre le piégeage n'ouvriront pas la porte au-delà de la position d'arrêt à mi-course lorsqu'un obstacle est détecté, sauf dans le cas d'un câblage de type E2. La minuterie de fermeture fonctionnera à partir de la mi-course.

Pour annuler la fonction d'arrêt à mi-course, régler le cadran sélecteur à PROG. Enfoncer le bouton MID et le maintenir enfoncé pendant 5 secondes. La DEL MID clignotera rapidement et s'éteindra lorsque la mi-course aura été annulée. Ramener le cadran de réglage au type de câblage désiré.



## MODE CONCESSIONNAIRE AUTOMOBILE

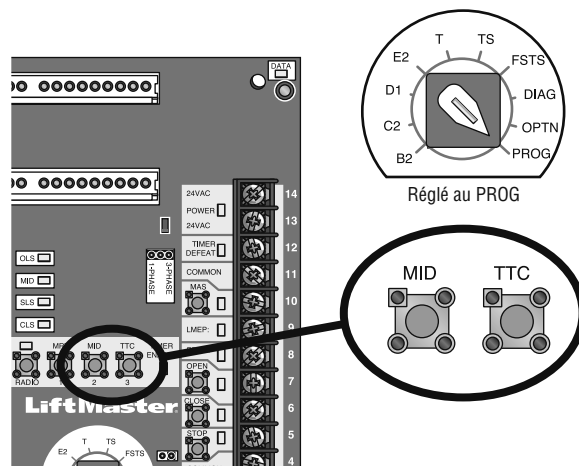
Le mode Concessionnaire automobile utilise le SBC (entrée de commande à un bouton) pour amener la porte de la position fermée à la position programmée mi-course ouverte et la garder à cet endroit même avec des entrées multiples.

Cette fonction agit conjointement avec la fonction minuterie de fermeture programmable. Pour activer cette fonction, vous devez d'abord connecter un détecteur, un capteur photoélectrique ou un accessoire capteur de boucle à l'entrée SBC et au moins un dispositif de Protection contre le piégeage avec surveillance LiftMaster (LMEP) doit être installé (se référer à la manual d'installation). Le type de câblage doit être configuré à TS ou T.

### Pour programmer :

1. Commencer avec la porte en position fermée.
2. Tourner le cadran de réglage à PROG.
3. Appuyer sur le bouton TTC (minuterie de fermeture) et le relâcher (la DEL verte TIMER d'activation de la minuterie s'allumera).
4. Appuyer et relâcher le bouton MID. Ceci active le mode Concessionnaire automobile. (La DEL VERTE TIMER (minuterie) clignotera 6 fois pour indiquer que le mode Concessionnaire automobile est activé.)
5. Appuyer et relâcher le bouton TTC (minuterie).
6. Ramener le cadran de réglage au type de câblage désiré (TS ou T).

**REMARQUE :** Pour désactiver le mode Concessionnaire, suivre les étapes 2 et 3, puis appuyer sur le bouton MRT et relâcher. (La DEL VERTE TIMER (minuterie) clignotera 3 fois pour indiquer que le mode Concessionnaire automobile est désactivé.)



## MINUTERIE DE FONCTIONNEMENT MAXIMAL (MRT)

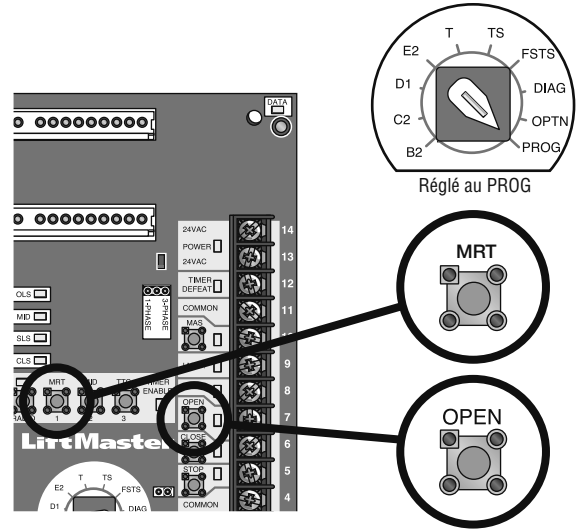
L'ouvre-porte peut apprendre le temps nécessaire pour ouvrir ou fermer la porte plus ajouter un 10 secondes supplémentaires. Si l'ouvre-porte n'atteint pas la fin de course ouvert ou fermée dans le temps configuré, il s'arrêtera, limitant le dommage à la porte et à l'ouvre-porte.

### Pour programmer :

**REMARQUE :** La configuration par défaut pour le MRT est de 90 secondes. Dans le cas où l'application exige que le MRT soit appris manuellement pour une durée plus longue, effectuer les étapes suivantes.

1. Commencer avec la porte en position fermée.
2. Tourner le cadran de réglage à PROG.
3. Appuyer et relâcher le bouton MRT sur la carte logique.
4. Appuyer sur le bouton OPEN (ouvrir) et attendre que la porte atteigne la fin de course entièrement ouvert.
5. Lorsque la porte a atteint la position ouverte, la programmation est complète.
6. Ramener le cadran de réglage au type de câblage désiré.

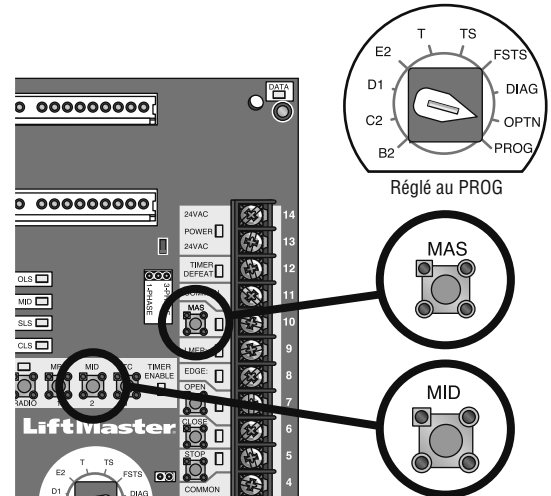
**REMARQUE :** Pour restaurer le MRT seulement, tourner le cadran de réglage à PROG puis appuyer et tenir le bouton MRT jusqu'à ce que la DEL MAS clignote rapidement.



## FREIN DYNAMIQUE POUR LES MODÈLES N4/N4X UTILISANT UNE CARTE AUXILIAIRE

Une programmation spéciale est nécessaire pour configurer le frein dynamique pour les modèles N4/N4X utilisant une carte auxiliaire (AUXCARD). Suivre ces instructions avant de faire fonctionner l'actionneur, sinon le frein dynamique ne fonctionnera PAS.

1. Tourner le cadran de réglage sur OPTN.
2. Enfoncer et relâcher le bouton MAS.
3. Enfoncer et relâcher le bouton MID. La DEL MAS clignotera 6 fois.
4. Ramener le cadran de réglage sur le type de câblage désiré.



## ENTRETIEN

### FONCTION DE DURÉE DE VIE DE L'OUVRE-PORTE (ODOMÈTRE/COMPTEUR DE CYCLES)

L'ouvre-porte est muni d'un odomètre pour afficher depuis combien de mois et de cycles l'ouvre-porte a fonctionné depuis le moment où il a été installé. Cette caractéristique peut aider à déterminer depuis combien de temps l'ouvre-porte a été en service.

1. Commencer avec la porte en position fermée.
2. Tourner le cadran de réglage à DIAG (mode diagnostique).
3. Appuyer et relâcher le bouton MAS sur la carte logique.
4. Appuyer et relâcher le bouton MRT sur la carte logique.
5. Les témoins ouvert et fermé clignoteront. OPEN (ouvrir) pour chaque 5000 cycles et CLOSE (fermer) pour chaque 3 mois.
6. Ramener le cadran de réglage au type de câblage désiré.

**REMARQUE :** Si l'ouvre-porte n'a pas atteint 5000 cycles ou 3 mois, il n'y aura aucune indication.

## ⚠️ AVERTISSEMENT

Pour éviter des blessures personnelles SÉRIEUSES ou la MORT :

- Déconnecter l'alimentation électrique AVANT d'effectuer TOUT ajustement ou entretien.
- TOUT entretien DOIT être effectué par un technicien formé en systèmes de porte.

# RESTAURATION

## RESTAURATION DES VALEURS D'USINE PAR DÉFAUT - EFFACEMENT DE LA MÉMOIRE

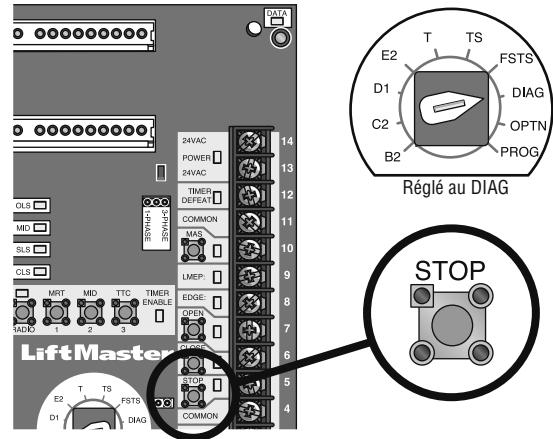
Pour restaurer la plupart des configurations installées par l'utilisateur aux valeurs d'usine par défaut :

1. Tourner le cadran de réglage à DIAG.
2. Appuyer et tenir le bouton STOP (arrêt) durant 5 secondes. La DEL MAS clignotera un instant puis les valeurs d'usine par défaut seront restaurées.
3. Ramener le CADRAN de réglage au type de câblage désiré.

### Réglages d'usine par défaut :

- a. Minuterie de fermeture = 0 seconde.
- b. La mi-course est désactivée.
- c. Le Système d'alerte d'entretien est désactivé.
- d. La Minuterie de fonctionnement maximal est réglée à 90 secondes.
- e. Le mode Concessionnaire automobile est désactivé.
- f. Les télécommandes et dispositifs MyQ® resteront programmables.
- g. La programmation des télécommandes se fait par la station à 3 boutons.
- h. Le dispositif de Protection contre le piégeage avec surveillance LiftMaster (LMEP) sera déprogrammé.

**REMARQUE :** La fonctionnalité Durée de vie de l'actionneur (odomètre/compteur de cycles), les télécommandes ainsi que les dispositifs MyQ programmés ne sont pas supprimés.



MAS - Codes d'anomalie du système d'alerte d'entretien (Maintenance Alert System)	
DEL MAS	DÉSIGNATION
1 clignotement	<b>Systeme d'alerte d'entretien déclenché (cycles ou mois)</b>
2 clignotements	<b>Pas d'entrée de régime pendant le mouvement</b>
3 clignotements	<b>Délai de course maximal dépassé</b>
4 clignotements	<b>Obstacle détecté à la fermeture</b>
5 clignotements	<b>Clé grippée – bouton enfoncé &gt; 2 min.</b>
6 clignotements	<b>Carte d'option invalide branchée dans les prises de carte d'option</b>
7 clignotements	<b>Dispositif à sécurité intégrée non connecté</b>
8 clignotements	<b>Baisse de tension détectée</b>
9 clignotements	<b>Panne du tableau d'alimentation</b>
10 clignotements	<b>Liaison de phase du moteur changée sans être en mode de programmation</b>
11 clignotements	<b>Sur tension</b>
12 clignotements	<b>Anomalie de détection de courant</b>

1-800-528-2806  
LiftMaster.com

Para todos los operadores de puerta de uso comercial que usan la tarjeta de control Logic 5.0.

### INSTALACIÓN

No conectar la alimentación eléctrica ni activar el operador antes de recibir las instrucciones de hacerlo.

#### QUITAR LA TARJETA EXISTENTE

1. Desconectar la alimentación eléctrica del operador.
  2. Desconectar todos los cables de la tarjeta:
    - Bornera de conexiones de control
    - Conector de distribución del sistema (J3)
    - Antena coaxial
- NOTA:** Recordar la posición de todas las conexiones.
3. Quitar las tarjetas de opciones de las ranuras 1 y 2 (si está presente).
  4. Desconectar el cable amarillo de detección de corriente (si está presente).
  5. Quitar la tarjeta lógica de su alojamiento con una pinza o un destornillador de punta plana.

### ⚠️ ⚠️ ADVERTENCIA

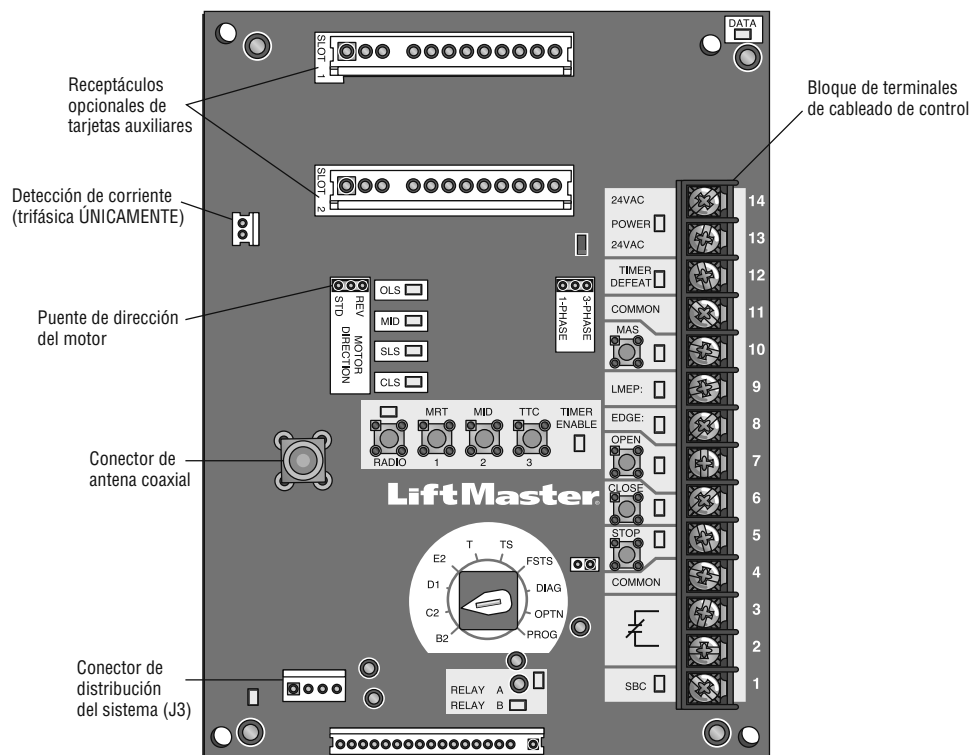
Para evitar accidentes GRAVES e incluso FATALES por electrocución, desconectar la alimentación eléctrica al operador antes de proceder.



**ADVERTENCIA:** Este producto puede exponerle a productos químicos (incluido el plomo), que a consideración del estado de California causan cáncer, defectos congénitos u otros daños reproductivos. Para más información, visite [www.P65Warnings.ca.gov](http://www.P65Warnings.ca.gov)

#### INSTALAR LA NUEVA TARJETA

1. Colocar la nueva tarjeta en el operador. Presionar la tarjeta en los vástagos de montaje hasta que los vástagos atraviesen los orificios de fijación de la tarjeta.
2. Volver a conectar los cables:
  - Bornera de conexiones de control
  - Conector de distribución del sistema (J3)
  - Antena coaxial
3. Instalar las tarjetas opcionales en las ranuras 1 y/o 2.
4. Colocar el puente según el sentido de giro del motor.
5. Verificar que el tablero eléctrico esté despejado y limpio.



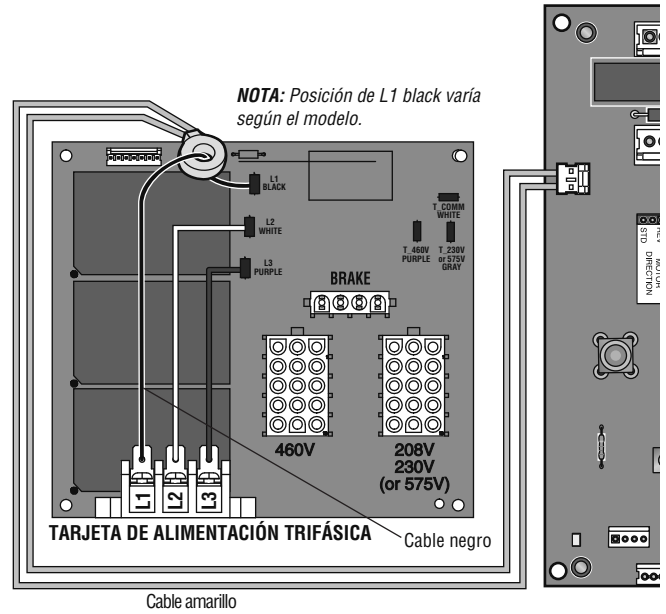
## INSTALAR EL ARNÉS DEL DETECTOR DE CORRIENTE

Los operadores trifásicos incluyen ahora tecnología de detección de corriente para limitar la funcionalidad ante condiciones de sobrecorriente. Es **NECESARIO** usar el conductor de detección de corriente que se suministra.

Si el operador estuviera equipado con detección de corriente utilizar el cable existente en lugar del arnés incluido en este juego:

1. Conectar el conductor amarillo a la tarjeta lógica tal como se indica. Si el operador **NO** estuviera equipado con detector de corriente seguir las instrucciones para instalar el arnés:
2. Quitar el conductor negro existente de los terminales L1 de la tarjeta de alimentación.
3. Conectar el conductor negro del detector de corriente a los terminales L1 de la tarjeta de alimentación.
4. Conectar el conductor amarillo a la tarjeta lógica tal como se indica. Instalar el conductor de manera que no quede atrapado ni entre en contacto con ninguna parte móvil.

**Conectar la alimentación eléctrica, pero NO activar el operador.**



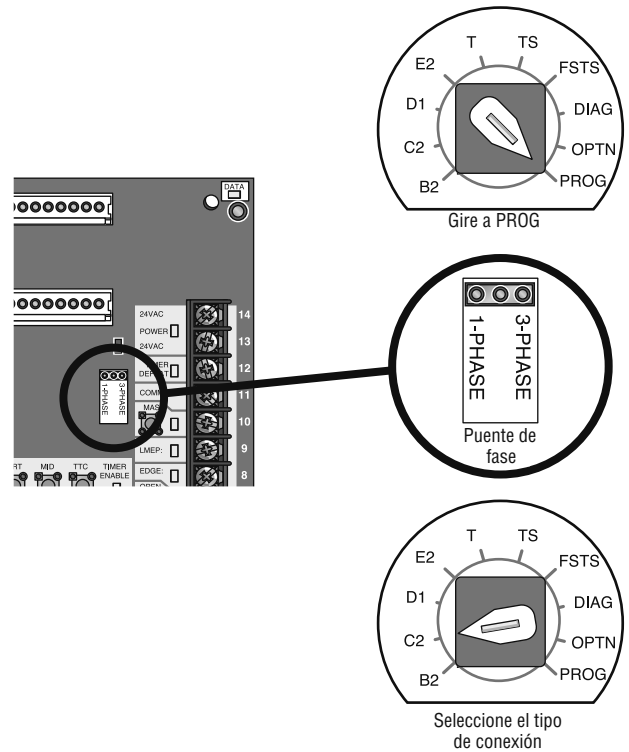
## SELECCIONAR LA FASE Y EL TIPO DE CONEXIÓN

**NOTA:** NO activar el operador antes de realizar los siguientes pasos:

**MONOFÁSICO:** La nueva tarjeta lógica se entrega con el puente colocado para funcionamiento monofásico. Continuar en la sección Programación.

**TRIFÁSICO:**

1. Llevar el disco selector a la posición PROG (programación).
2. Cambiar el puente de FASE de la posición monofásico a la posición trifásica.
3. Llevar el disco selector al tipo de conexión deseado. En el manual de instalación del operador puede verse una descripción detallada de los tipos de conexión.



## PROGRAMACIÓN

Programar los siguientes parámetros para la nueva tarjeta lógica.

- Todos los controles remotos (únicamente para receptor integrado)
- MyQ® (opcional)
- Sistema de alerta de mantenimiento (MAS)
- Temporizador de cierre
- Parada de apertura parcial
- Modo de concesionario de autos
- Temporizador de tiempo máximo de operación (MRT)
- Freno dinámico para modelos N4/N4X que utilizan una tarjeta auxiliar (AUXCARD)
- Temporizador de advertencia con el uso de la tarjeta opcional TLSCARD (véanse las instrucciones del manual de TLSCARD)

Cuando esté conectada la energía del operador, se encenderán los siguientes LED: STOP (parada), CLOSE (cerrar), OPEN (abrir), LMEP, 24V DE CA, RADIO, DATA (datos), TIMER ENABLE (temporizador activado), OLS MID (interruptor de límite de apertura), SLS (interruptor de límite de seguridad), CLS (interruptor de límite de cierre) y MAS (sistema de alerta de mantenimiento). Una vez que esté completo el proceso de encendido (aproximadamente de 2 a 3 segundos), solamente los LED adecuados continuarán encendidos (es decir, PARADA, 24 V de CA, LED de límites si los límites están activados).

**NOTA:** Cuando haya finalizado el proceso de encendido, el LED MAS emitirá un código que indique la versión de microprogramación. Si el disco selector se encuentra en las posiciones DIAG, OPTN o PROG, el MAS no proporcionará este código. Después de proporcionar el código, el LED MAS se apagará.

## INTRODUCCIÓN A LA PROGRAMACIÓN

Muchas de las funciones programables requieren la instalación de un dispositivo de protección contra atrapamientos LiftMaster (LMEP) para su funcionamiento. Consulte la sección Protección contra atrapamientos.

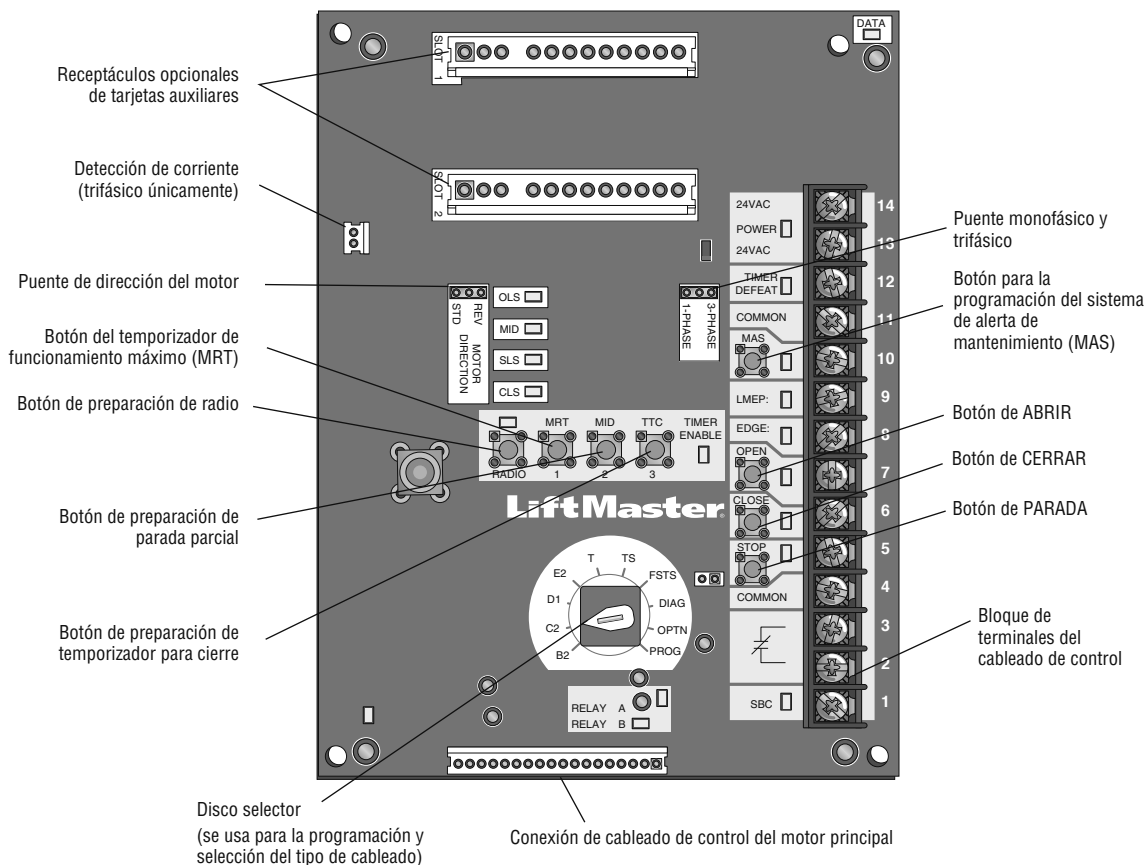
Antes de programar el tablero lógico, configure los límites de apertura y cierre del operador. Se proporcionan LED en el tablero lógico para ayudar en la configuración de límites. Según se active cada uno de los límites, se encenderá el LED correspondiente. Las abreviaciones son OLS (interruptor de límite de apertura), CLS (interruptor de límite de cierre) y SLS (interruptor de límite de seguridad). Consultar el manual de instalación para la regulación de límites de carrera.

## BOTONES DEL TABLERO LÓGICO (OPEN, CLOSE, STOP)

Los botones de OPEN (abrir), CLOSE (cerrar), y STOP (parada) están montados directamente sobre el tablero lógico. De este modo resulta más fácil la programación y el control de la puerta en la caja de electricidad.

**Se debe cablear el control de parada o un puente entre las terminales 4 y 5 para que funcionen los botones que se encuentran en el tablero.**

## INFORMACIÓN GENERAL DEL TABLERO LÓGICO



## ! ADVERTENCIA

Para prevenir posibles LESIONES GRAVES o la MUERTE:

- Instale un dispositivo de protección contra atrapamientos controlado por LiftMaster (LMEP).
- NUNCA permita que los niños operen o jueguen con los botones de control de la puerta o con los controles remotos.
- Active la puerta ÚNICAMENTE cuando pueda verla claramente, cuando esté correctamente ajustada y no haya obstrucciones en su recorrido.
- SIEMPRE mantenga la vista en la puerta hasta que esté totalmente cerrada. NUNCA permita que nadie se cruce por el recorrido de la puerta mientras se está cerrando.

Receptor Security+ 2.0® de 3 canales para integrar hasta 90 controles remotos y hasta 30 teclados digitales de comando.

**NOTA:** La siguiente programación requiere un dispositivo de protección contra atrapamientos controlado por LiftMaster (LMEP).

### CONTROL REMOTO ESTÁNDAR

1. Para ingresar la programación presione y suelte el botón de RADIO en el tablero lógico (se encenderá el LED de RADIO).
2. Mantenga apretado el botón del control remoto hasta que el LED de RADIO parpadee rápidamente, luego suelte el botón del control remoto. El LED de RADIO permanecerá encendido después de soltar el botón. Repita y agregue los controles remotos adicionales.
3. Presione y suelte el botón de RADIO para completar la programación. El modo de programación de RADIO se cancelará si no hay actividad en un período de 30 segundos. Los LED MAS y RADIO parpadearán brevemente para indicar que ha salido del modo de programación de RADIO para integración de controles remotos y teclados digitales de comando. El modo de programación de RADIO continuará durante 150 segundos para los dispositivos MyQ® y se cancelará si no detecta actividad.

### CONTROL REMOTO DE 1 BOTÓN PROGRAMADO COMO CONTROL DE UN SÓLO BOTÓN (SBC, POR SUS SIGLAS EN INGLÉS)

Esta función programa un control remoto como control inalámbrico de un sólo botón. Esta función trabajará en los siguientes modos:

En modo B2, la operación es ABRIR/PARAR/CERRAR/INVERTIR/PARAR.

En los modos T y TS, la operación es ABRIR/PARAR/CERRAR/INVERTIR/PARAR y empezar/actualizar el temporizador de cierre.

**NOTA:** Si está permitido el modo Concesionario de autos, el SBC se abrirá sólo al detenerse en la parada de apertura parcial.

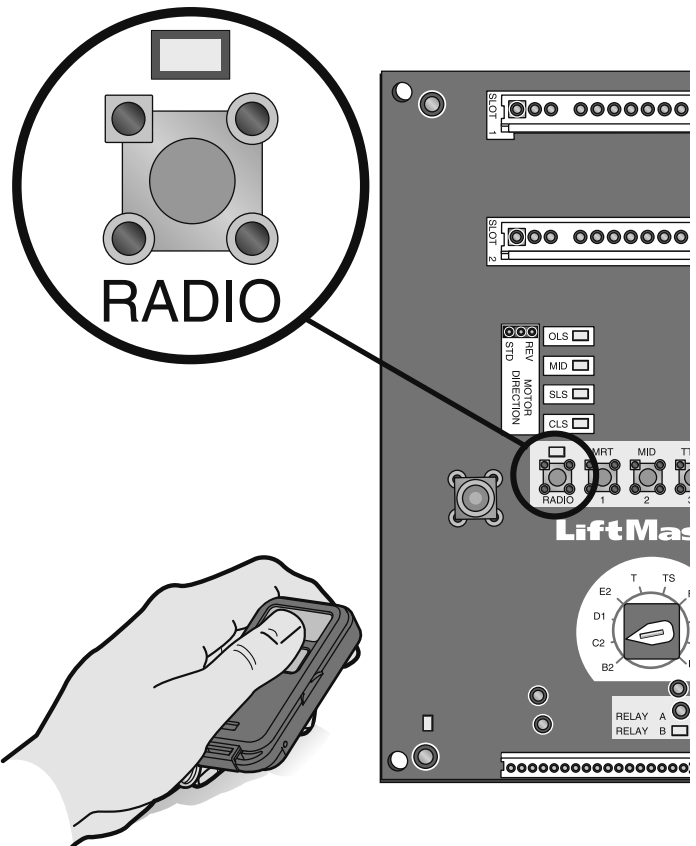
En modo FSTS, la operación es ABRIR sólo con las funciones empezar/actualizar el temporizador de cierre, evitando la parada de apertura programada.

1. Presione y suelte el botón de RADIO en el tablero lógico (se encenderá el LED de la RADIO).
2. Presione y suelte el botón con cable externo SBC. El LED de la RADIO parpadea rápidamente y luego permanece encendido. (Si no hubiera un control cableado externamente, puede hacerse un puente momentáneo entre SBC y COMMON.)
3. Presione y mantenga apretado el botón del control remoto hasta que el LED de RADIO parpadee rápidamente. El LED de RADIO permanecerá encendido después de soltarlo.
4. Presione y suelte el botón de RADIO en el tablero lógico (el LED de la RADIO parpadeará rápidamente y luego se apagará). Si no hay actividad dentro de los siguientes 30 segundos se sale del modo de programación. Los LED MAS y RADIO parpadearán brevemente para indicar que ha salido del modo de programación de controles remotos y teclados digitales de comando. El modo de programación de RADIO continuará durante 150 segundos para los dispositivos MyQ® y se cancelará si no detecta actividad.

**NOTA:** El control remoto de un sólo botón no es compatible con los modos de conexión de D1 y E2. El modo C2 sólo se abrirá y parará mientras se abre.

### ELIMINACIÓN DE LOS CONTROLES REMOTOS

Mantenga presionado el botón de RADIO en el tablero lógico hasta que el LED de RADIO parpadee rápidamente (por aproximadamente 5 segundos). Se borrarán todos los controles remotos.



AVISO: Para cumplir con las reglas de la FCC y/o Canadá (IC), se prohíben los ajustes o modificaciones de este transmisor. NO EXISTEN OTRAS PARTES QUE EL USUARIO PUEDA REPARAR. Cualquier cambio o modificaciones no aprobados expresamente por la parte responsable del cumplimiento podrían anular la autoridad del usuario para operar el equipo. Este dispositivo cumple con parte 15 de las reglas de FCC y IC RSS-210. La operación de este equipo está sujeta a las siguientes dos condiciones: (1) es posible que este equipo o dispositivo no cause interferencia perjudicial y (2) este equipo debe aceptar cualquier interferencia, incluyendo la que pueda causar su propia operación no deseada. Este aparato digital de Clase B cumple con ICES-003 de Canadá. Este dispositivo debe instalarse donde mantener una distancia de 20 cm (8 pulgadas) entre los usuarios/espectadores y el dispositivo.



## CONTROL REMOTO DE TRES BOTONES PROGRAMADO PARA ABRIR/CERRAR/PARAR

**NOTA:** La siguiente programación requiere un dispositivo de protección contra atrapamientos controlado por LiftMaster (LMEP).

Su control remoto Security+ 2.0® o con conmutador se puede programar para funcionar como una estación de control inalámbrica de 3 botones: el botón grande abrirá la puerta, el botón mediano cerrará la puerta y el tercer botón detendrá el movimiento de la puerta. Puede ajustar esta función de la siguiente manera:

1. Para ingresar la programación presione y suelte el botón de RADIO en el tablero lógico (se encenderá el LED de RADIO).
2. Para programar el botón de OPEN (ABRIR) en un control remoto presione y suelte el botón OPEN en el tablero lógico. El LED de Radio parpadeará y luego permanecerá encendido. Después presione el botón correspondiente en el control remoto. El LED de Radio del tablero lógico parpadeará, esto confirma que el control remoto ha sido programado. (Al programar el control remoto se utiliza 1 canal de los 90 canales del receptor de la radio).
3. Para programar el botón de CLOSE (CERRAR) en un control remoto presione y suelte el botón CLOSE en el tablero lógico. El LED de Radio parpadeará y luego permanecerá encendido. Después presione el botón correspondiente en el control remoto. El LED de Radio del tablero lógico parpadeará, esto confirma que el control remoto ha sido programado. (Al programar el control remoto se utiliza 1 canal de los 90 canales del receptor de la radio).
4. Para programar el botón de STOP (PARAR) en un control remoto presione y suelte el botón STOP en el tablero lógico. El LED de Radio parpadeará y luego permanecerá encendido. Después presione el botón correspondiente en el control remoto. El LED de Radio del tablero lógico parpadeará, esto confirma que el control remoto ha sido programado. (Al programar el control remoto se utiliza 1 canal de los 90 canales del receptor de la radio).
5. Después de programar los controles remotos oprima el botón de RADIO en el tablero lógico (se apagará el LED de RADIO).

**NOTA:** Si no se detecta actividad en 30 segundos, los LED MAS y RADIO parpadearán brevemente para indicar que ha salido del modo de programación de controles remotos y teclados digitales de comando. El modo de programación de RADIO continuará durante 150 segundos para los dispositivos MyQ® y se cancelará si no detecta actividad.

## CARACTERÍSTICA DE PROGRAMACIÓN DEL CONTROL REMOTO

Programa los controles remotos desde la estación de control de 3 botones (3BCS, por sus siglas en inglés).

Esta función permite que el usuario agregue controles remotos adicionales desde la 3BCS. La opción programada del control remoto se apaga de forma determinada. **NOTA:** Se requiere acceso a la caja eléctrica del operador para habilitar o deshabilitar esta función.

**Para activar esta función:**

1. Gire el disco selector a la posición PROG.
2. Presione y suelte el botón RADIO. El LED de RADIO se encenderá.
3. Presione y suelte el botón MID. El LED de RADIO parpadeará rápidamente 6 veces.
4. Presione y suelte el botón RADIO. El LED de RADIO se apagará.
5. Devuelva el disco selector al tipo de conexión deseada.

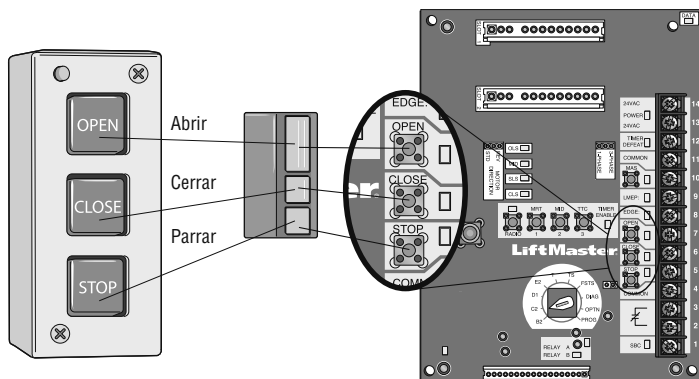
**Para agregar controles remotos desde la 3BCS:**

1. Con la puerta totalmente cerrada (con el límite de cierre activado), mantenga presionado STOP.
2. Mientras mantiene el botón STOP, mantenga presionado CLOSE.
3. Mientras mantiene el botón STOP y CLOSE, mantenga presionado OPEN.
4. Suelte los tres botones una vez que el LED de MAS se haya encendido.
5. Programe un control remoto con uno de los siguientes métodos:
  - a. Programación de un **control remoto de botón simple estándar/función simple**, y manténgalo presionado hasta que el LED de MAS se apague. Repita los pasos del 1 al 4 para agregar controles remotos adicionales.
  - b. Programación de un **control remoto de 3 botones/tres funciones** (abrir/cerrar/parada), primero presione el botón del 3BCS (Ejemplo: OPEN) y después mantenga presionado el botón del control remoto (Ejemplo: botón grande) que desea que corresponda con la orden (Ejemplo: OPEN) seleccionada hasta que el LED de MAS parpadee y se apague. Repita los pasos del 1 al 4 para agregar botones adicionales (close y stop).

**Para desactivar esta función:**

1. Lleve el disco selector a la posición PROG.
2. Presione y suelte el botón RADIO. El LED de RADIO se encenderá.
3. Presione y suelte el botón MRT. El LED de RADIO parpadeará rápidamente 3 veces.
4. Presione y suelte el botón RADIO. El LED de RADIO se apagará.
5. Vuelva a poner el disco selector en el tipo de conexión deseada.

**NOTA:** La restauración del operador a Configuración de fábrica (consulte RESTABLECER CONFIGURACIONES DE FÁBRICA) también desactivará esta función. Los controles remotos aún estarán programados.



## PROGRAMACIÓN DE DISPOSITIVOS MyQ® (OPCIONAL)

Para usar la aplicación de control con teléfono, tableta o computadora es necesario instalar el LiftMaster MyQ Internet Gateway (modelo 828LM).

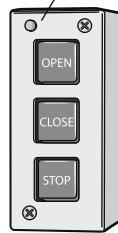
1. Para entrar al modo de programación pulse y suelte el botón RADIO en la tarjeta lógica (el LED RADIO se encenderá).
2. Para programar el dispositivo MyQ ponga el dispositivo de aprendizaje (learn). Consulte las instrucciones de cada dispositivo MyQ en particular).
3. Al finalizar la programación, el LED RADIO se apagará.

**NOTA:** Si la programación no se termina en 3 minutos, se cancelará el modo de programación y se apagará el LED RADIO.

## SISTEMA DE ALERTA DE MANTENIMIENTO (MAS, POR SUS SIGLAS EN INGLÉS)

Un contador de circuito interno activará un LED intermitente en la estación de control de 3 botones al transcurrir el número preestablecido de ciclos o meses (lo que ocurra primero). El ajuste de esta función es opcional. Esta función no se activará nunca de forma predeterminada. Los operadores Logic 5 incorporan una característica de autodiagnóstico integrada en el LED de MAS. Además de indicar el momento adecuado para el mantenimiento de rutina, el LED de MAS se puede usar para solucionar algunos problemas con el operador.

LED de alerta de mantenimiento



ESTACIÓN DE 3 BOTONES

### Para programar:

1. Cierre la puerta.
2. Gire el disco selector a la posición PROG.
3. Presione y suelte el botón MAS SET (ajustar mas).
4. Presione el botón STOP una vez para borrar la memoria del MAS.
5. Presione el botón OPEN una vez por cada incremento de 5,000 ciclos. Presione el botón CLOSE una vez por cada incremento de 3 meses.
6. Presione y suelte el botón de MAS para completar la programación. El LED del tablero volverá a parpadear en los ajustes programados. El LED ABRIR parpadeará una vez por cada 5,000 ciclos. El LED de CLOSE parpadeará una vez por cada 3 meses.
7. Gire el disco selector de nuevo al tipo de conexión deseado.

**NOTA:** Si el LED de MAS parpadea 2 o más veces seguidas de una pausa, se ha producido un error del operador. Vaya a la página 10 para diagnosticar el problema.

**Ejemplo:** Una puerta está instalada con 30,000 resortes de ciclo y tiene un contrato de servicio anual. Para ajustar el MAS, lleve el disco selector a la posición PROG, presione el botón MAS, presione el botón STOP para borrar la memoria y luego presione el botón OPEN 6 veces (30,000 ciclos) y botón cerrar 4 veces (12 meses). Presione el MAS nuevamente para completar la programación. Devuelva el disco selector al tipo de conexión deseado.

**Notas especiales acerca de MAS:** Se debe conectar un quinto cable a la estación de control para activar el LED de MAS. El LED de MAS del tablero lógico está siempre habilitado. Al realizarse el mantenimiento del operador después de que el LED de MAS ha comenzado a parpadear, repita el procedimiento de ajuste para programar el número de ciclos deseados hasta la próxima visita de mantenimiento O presione y mantenga el botón MAS durante 5 segundos en el modo PROGRAM para reiniciar el MAS con su actual valor programado. Para desactivar el MAS, siga el procedimiento de programación anterior y presione el botón STOP para reiniciar el contador a cero. Cada vez que el operador se salga del límite de cierre cuenta como un ciclo.

## Para borrar todos los dispositivos MyQ:

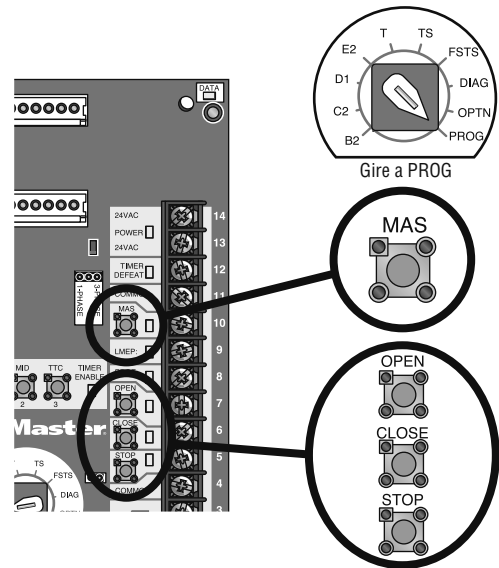
1. Pulse y suelte el botón RADIO en la tarjeta lógica (se encenderá el LED RADIO).
2. Mantenga presionado el botón MAS durante 5 segundos. El LED RADIO parpadeará unos 5 segundos y luego se apagará.

Ahora estarán borrados todos los dispositivos MyQ.

Conéctese a [LiftMaster.com/MyQ-CDO](http://LiftMaster.com/MyQ-CDO) para ver diagnóstico de fallas.

Para ver cuantos ciclos están programados en el MAS, ajuste el disco selector en DIAG (DIAGNOSTICAR) y presione el botón MAS. El LED del botón OPEN parpadeará una vez por cada 5,000 ciclos de incremento programados y el LED del botón CLOSE parpadeará una vez por cada 3 meses de incremento programado.

Para ver cuantos ciclos han transcurrido desde la última vez que se programó el MAS, ajuste el disco selector en DIAG y presione el botón MAS. Presione el botón OPEN; el LED de OPEN parpadeará una vez por cada 5,000 ciclos transcurridos. Presione el botón CLOSE; el LED de CLOSE parpadeará una vez por cada (3) meses transcurridos. Presione el botón MAS para salir. Devuelva el disco selector al tipo de conexión deseado.



Presione este	Para obtener esto
<b>OPEN (ABRIR)</b>	Agrega 5,000 ciclos al contador de activación del sistema de alerta de mantenimiento.
<b>CLOSE (CERRAR)</b>	Agrega 3 meses al temporizador de activación del sistema de alerta de mantenimiento.
<b>STOP (PARADA)</b>	Borra la memoria, establece el contador de activación del sistema de alerta de mantenimiento en 0 ciclos y 0 meses.

## TEMPORIZADOR DE CIERRE

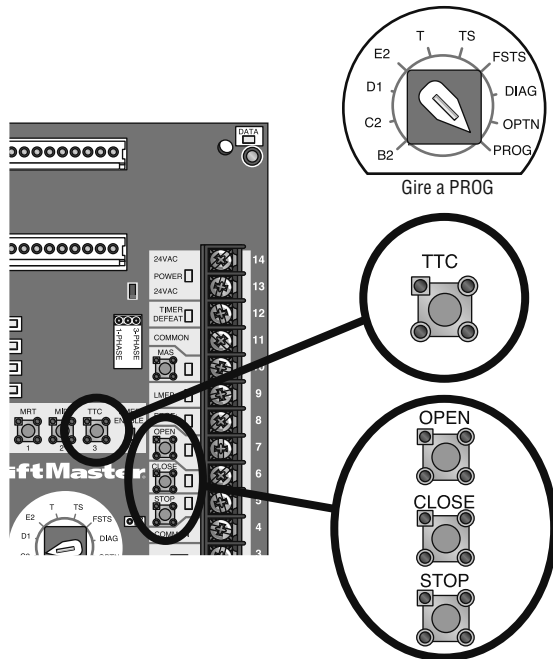
El temporizador cierra automáticamente la puerta después del tiempo programado. No debe haber ninguna obstrucción de los dispositivos de protección.

Se debe tener al menos un dispositivo de protección contra atrapamientos controlado por LiftMaster (LMEP) instalado (consultar el manual de instalación). El tipo de conexión debe estar establecido en TS, T o FSTS.

### Para programar manualmente (Método 1):

1. Cierre la puerta.
2. Gire el selector a la posición PROG.
3. Presione y suelte el botón TTC del tablero lógico.
4. Presione y suelte el botón STOP para borrar el temporizador.
5. Presione y suelte el botón OPEN por cada segundo que el operador debe esperar antes de cerrar la puerta. Presione y suelte el botón CLOSE por cada 15 segundos que el operador debe esperar antes de cerrar la puerta.
6. Presione y suelte el botón de TTC para completar la programación. El LED del botón OPEN/CLOSE parpadeará para confirmar el ajuste del temporizador. El LED de OPEN parpadeará una vez por cada segundo programado y el LED de CLOSE parpadeará una vez por cada 15 segundos programados.
7. Gire el disco selector al tipo de conexión de temporizador deseada (TS, T o FSTS).

**Ejemplo:** Para cerrar la puerta después de 70 segundos. Gire el disco selector a PROG, presione y suelte el botón TTC, presione y suelte el botón STOP para borrar el temporizador, presione y suelte el botón CLOSE cuatro veces durante 60 segundos y presione y suelte el botón OPEN 10 veces durante 10 segundos. Presione el botón TTC para finalizar la programación del temporizador. Devuelva el disco selector al tipo de conexión de temporizador deseado. (TS, T, FSTS).



## ⚠ ADVERTENCIA

Para prevenir posibles LESIONES GRAVES o la MUERTE:

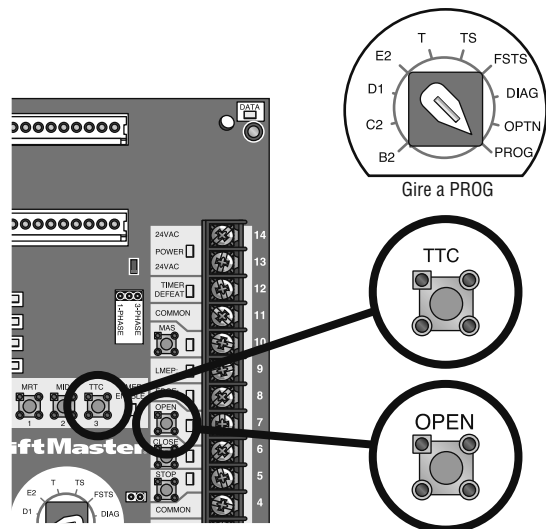
- Instale un dispositivo de protección contra atrapamientos controlado por LiftMaster (LMEP).
- NUNCA permita que los niños operen o jueguen con los botones de control de la puerta o con los controles remotos.
- Active la puerta ÚNICAMENTE cuando pueda verla claramente, cuando esté correctamente ajustada y no haya obstrucciones en su recorrido.
- SIEMPRE mantenga la vista en la puerta hasta que esté totalmente cerrada. NUNCA permita que nadie se cruce por el recorrido de la puerta mientras se está cerrando.

### Program Timer-to-Close by Example (Method 2):

1. Cierre la puerta.
2. Gire el selector a la posición PROG.
3. Presione y mantenga el botón TTC durante 5 segundos hasta que OPEN y OLS parpadeen, después suelte.
4. Presione y suelte el botón OPEN y espere hasta que la puerta se abra completamente o hasta que llegue a la posición de parada parcial.
5. Espere que pase la cantidad de tiempo deseada. (Un reloj de parada interno comienza a contar cuando la puerta se deja de mover).
6. Presione y suelte el botón TTC, el botón CLOSE o el botón STOP para detener el temporizador. (El LED de TIMER SET se encenderá).
7. Gire el disco selector al tipo de conexión deseado (TS, T o FSTS).

**NOTA:** Para volver a leer el ajuste del temporizador de cierre, gire el disco selector a DIAG y presione el botón TTC. El LED de OPEN parpadeará una vez por cada segundo programado y el LED de CLOSE parpadeará una vez por cada 15 segundos programados.

En modo T, se puede desactivar el temporizador desde la posición abrir al presionar el botón STOP. El temporizador se reactivará durante la siguiente orden de operación. El botón STOP NO desactivará el temporizador en el modo TS. Para desactivar el temporizador durante más de un ciclo en modo T o en modo TS, añada un interruptor de anulación a 11 y 12 (COMÚN y ANULACIÓN DEL TEMPORIZADOR).



## PARADA DE APERTURA PARCIAL

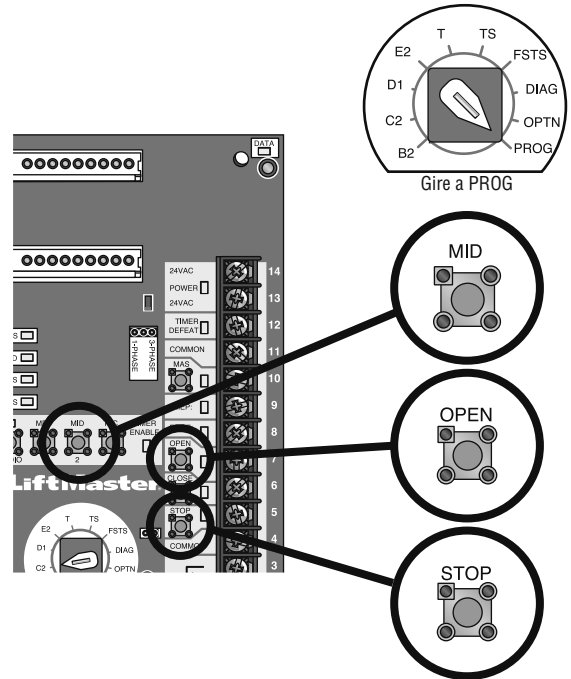
La parada a medio recorrido abrirá la puerta hasta un punto predeterminado antes del punto de apertura total.

### Para programar:

1. Cierre la puerta.
2. Gire el disco selector a la posición PROG.
3. Presione y suelte el botón MID del tablero lógico.
4. Presione el botón OPEN, espere hasta que la puerta alcance la altura de parada parcial deseada, luego presione y suelte el botón STOP.
5. Presione y suelte el botón de MID para completar la programación.
6. Devuelva el disco selector al tipo de conexión deseado.

**NOTA:** Un comando momentáneo de apertura abrirá la puerta totalmente desde la parada a medio recorrido. Una vez que la puerta alcanza el medio recorrido, los sensores fotoeléctricos y otros dispositivos de protección no abrirán la puerta más allá del medio recorrido si se detecta una obstrucción, excepto en el caso del cableado tipo E2. El temporizador de cierre funcionará desde la parada a medio recorrido.

Para borrar el punto de medio recorrido poner el disco selector en PROG. Pulsar y mantener pulsado el botón MID durante 5 segundos. El LED MID parpadeará rápidamente y se apagará una vez que la parada parcial se haya borrado. Devuelva el disco selector al tipo de conexión deseado.



## MODO DE CONCESIONARIO DE AUTO

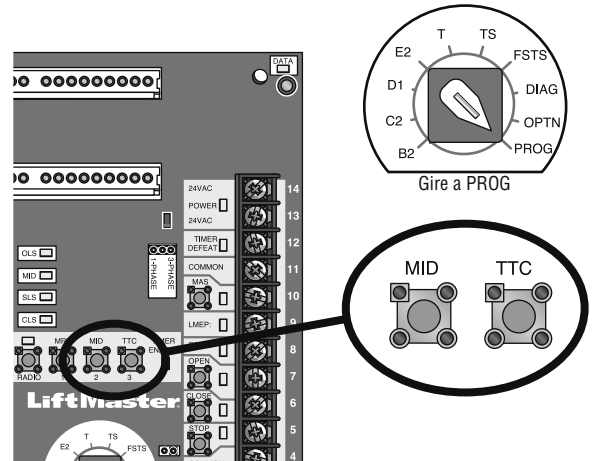
El modo concesionario de auto usa la SBC (entrada de control de un solo botón) para hacer que la puerta pase de una posición cerrada a la posición de parada de apertura parcial programada y mantenerla en esa posición incluso con entradas múltiples.

Esta función trabaja en conjunto con la función del temporizador de cierre programable. Para activar esta función debe primero conectar un sensor fotoeléctrico, un pedal o un accesorio detector de circuitos para la entrada del SBC y se debe tener instalado al menos un dispositivo de protección contra atrapamientos controlado por LiftMaster (LMEP) (consultar el manual de instalación). El tipo de conexión debe estar establecido en TS o T.

### Para programar:

1. Comience con la puerta en posición cerrada.
2. Gire el disco selector a la posición PROG.
3. Pulsar el botón TTC y soltarlo (se encenderá el LED verde de temporizador).
4. Presione el botón MID y suelte. Se activa el modo concesionario de auto. (El LED VERDE DE TIMER parpadeará 6 veces indicando que el modo concesionario de autos está encendido).
5. Presione el botón TTC y suelte.
6. Gire el disco selector al tipo de conexión deseada (TS o T).

**NOTA:** Para deshabilitar el modo concesionario de auto siga los pasos 2 y 3, luego presione el botón MRT y suelte. (El LED VERDE DE TIMER parpadeará 3 veces indicando que el modo concesionario de autos está apagado.)



## TEMPORIZADOR DE FUNCIONAMIENTO MÁXIMO (MRT)

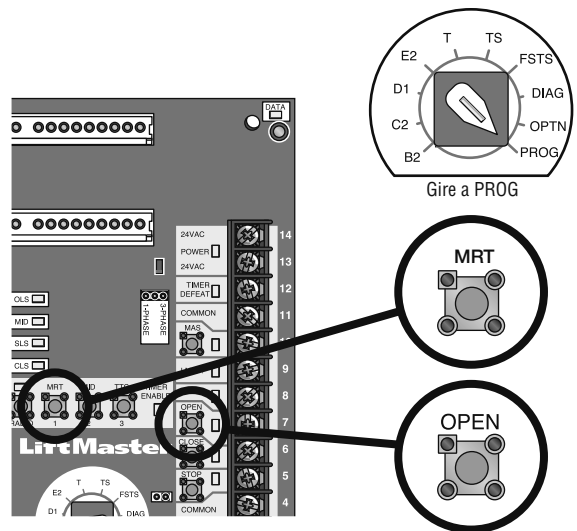
El operador puede programar el tiempo que lleva abrir o cerrar la puerta más 10 segundos adicionales. Si el operador no cumple con su límite de apertura o cierre dentro del límite establecido de tiempo, se detendrá limitando el daño a la puerta y al operador.

### Para programar:

**NOTA:** La configuración de fábrica para el MRT es de 90 segundos. En caso de que la aplicación requiera que el MRT se programe manualmente por una duración mayor, siga estos pasos a continuación.

1. Comience con la puerta en posición cerrada.
2. Gire el disco selector a la posición PROG.
3. Presione y suelte el botón MRT del tablero lógico.
4. Presione el botón OPEN y espere que la puerta alcance el límite de apertura máximo.
5. Una vez que la puerta ha alcanzado la posición de apertura, la programación está completa.
6. Devuelva el disco selector al tipo de conexión deseada.

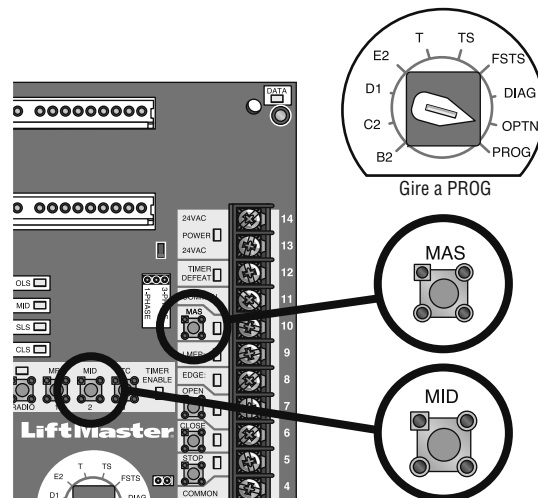
**NOTA:** Para reiniciar sólo el MRT, gire el disco selector a la posición PROG y presione y mantenga el botón MRT hasta que el led de MAS parpadee rápidamente.



## FRENO DINÁMICO PARA LOS MODELOS N4/N4X CON TARJETA AUXILIAR

Es necesario programar especialmente el freno dinámico en los modelos N4/N4X con tarjeta auxiliar. Antes de poner el funcionamiento el operador seguir estas instrucciones o el freno dinámico NO funcionará.

1. Gire el disco selector a la posición OPTN.
2. Pulsar y soltar el botón MAS.
3. Pulsar y soltar el botón MID. El LED MAS parpadeará 6 veces.
4. Llevar el disco selector al tipo de conexión deseado.



## MANTENIMIENTO

### FUNCIÓN DE VIDA DEL OPERADOR (ODÓMETRO/CONTADOR DE CICLO)

El operador está equipado con un odómetro para mostrar cuántos meses y ciclos han transcurrido desde su instalación. Esta función puede ayudar a determinar cuánto tiempo ha estado en servicio el operador.

1. Comience con la puerta en posición cerrada.
2. Gire el disco selector a la posición DIAG (modo diagnóstico).
3. Presione y suelte el botón MAS del tablero lógico.
4. Presione y suelte el botón MRT del tablero lógico.
5. Las luces de open y close parpadearán. OPEN por cada 5,000 ciclos y CLOSE por cada 3 meses.
6. Devuelva el disco selector al tipo de conexión deseada.

**NOTA:** Si el operador no llegó a los 5,000 ciclos o a los 3 meses, no habrá indicaciones.

## ⚠️ ADVERTENCIA

Para evitar lesiones personales SERIAS o la MUERTE:

- Desconecte la energía eléctrica ANTES de realizar CUALQUIER ajuste o mantenimiento.
- TODO mantenimiento DEBE realizarlo un técnico de sistemas de puertas capacitado.

## REAJUSTE DE LAS CONFIGURACIONES

### REAJUSTE DE LAS CONFIGURACIONES DE FÁBRICA - BORRADO DE LA MEMORIA

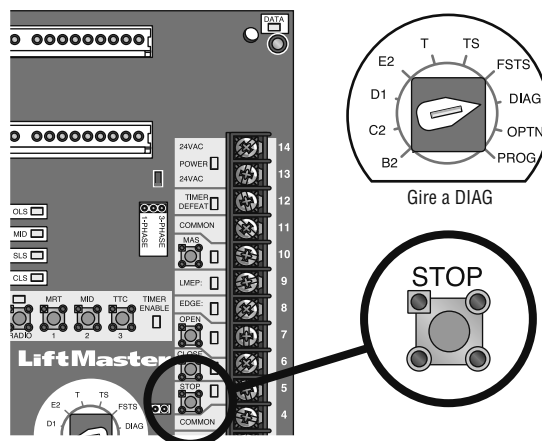
Para reajustar la mayoría de las configuraciones instaladas por el usuario nuevamente a las de fábrica:

1. Gire el disco selector a la posición DIAG.
2. Mantenga presionado el botón STOP durante 5 segundos. El LED de MAS parpadeará momentáneamente cuando las configuraciones de fábrica se hayan restablecido.
3. Devuelva el selector al tipo de conexión deseada.

#### Configuraciones de fábrica:

- a. Temporizador de cierre = 0 segundos
- b. La parada parcial está desactivada
- c. El sistema de alerta de mantenimiento está desactivado
- d. El temporizador de funcionamiento máximo está establecido en 90 segundos
- e. El modo de concesionario de auto está desactivado
- f. Los controles remotos y dispositivos MyQ® serán detectados y programados.
- g. Programación del control remoto por medio de la estación de 3 botones
- h. El dispositivo de protección contra atrapamientos controlado por LiftMaster (LMEP) se desprogramará

**NOTA:** La función de vida útil del operador (odómetro y contador de ciclos), los controles remotos y los dispositivos MyQ programados no fueron borrados.



Códigos de error del MAS - Sistema de alerta de mantenimiento	
LED DEL MAS	DESCRIPCIÓN
1 parpadeo	<b>MAS accionado (ciclos o meses)</b>
2 parpadeos	<b>No hubo entrada de RPM durante el movimiento</b>
3 parpadeos	<b>Se agotó el tiempo de espera del MRT</b>
4 parpadeos	<b>Obstrucción detectada al cerrar</b>
5 parpadeos	<b>Tecla atascada - botón presionado &gt; 2 min.</b>
6 parpadeos	<b>Tarjeta opcional no válida conectada en el receptáculo de tarjeta opcional</b>
7 parpadeos	<b>Dispositivo de seguridad falló/no conectado</b>
8 parpadeos	<b>Caída de tensión detectada</b>
9 parpadeos	<b>Falla de la tarjeta de alimentación</b>
10 parpadeos	<b>El puente de la fase del motor cambió sin estar en modo PROG</b>
11 parpadeos	<b>Sobrevoltaje</b>
12 parpadeos	<b>Falla en detección de corriente</b>

1-800-528-2806

LiftMaster.com



