

# Logic Board

Model 050DCRJWF

## WARNING

To prevent possible SERIOUS INJURY or DEATH:

- Disconnect ALL electric and battery power BEFORE performing ANY service or maintenance.

## CAUTION

To prevent damage to the receiver/logic board, DO NOT touch printed circuit board of replacement receiver/logic board during installation. ALWAYS wear protective gloves and eye protection when changing the battery or working around the battery compartment.



**WARNING:** This product can expose you to chemicals including lead, which are known to the State of California to cause cancer or birth defects or other reproductive harm. For more information go to [www.P65Warnings.ca.gov](http://www.P65Warnings.ca.gov)

**NOTICE:** This device complies with Part 15 of the FCC rules and Industry Canada's license-exempt RSSs. Operation is subject to the following two conditions: (1) this device may not cause harmful interference, and (2) this device must accept any interference received, including interference that may cause undesired operation.

Any changes or modifications not expressly approved by the party responsible for compliance could void the user's authority to operate the equipment.

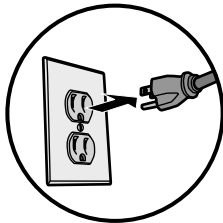
This device must be installed to ensure a minimum 20 cm (8 in.) distance is maintained between users/bystanders and device.

This device has been tested and found to comply with the limits for a Class B digital device, pursuant to part 15 of the FCC rules and Industry Canada ICES standard. These limits are designed to provide reasonable protection against harmful interference in a residential installation. This equipment generates, uses and can radiate radio frequency energy and, if not installed and used in accordance with the instructions, may cause harmful interference to radio communications. However, there is no guarantee that interference will not occur in a particular installation. If this equipment does cause harmful interference to radio or television reception, which can be determined by turning the equipment off and on, the user is encouraged to try to correct the interference by one or more of the following measures:

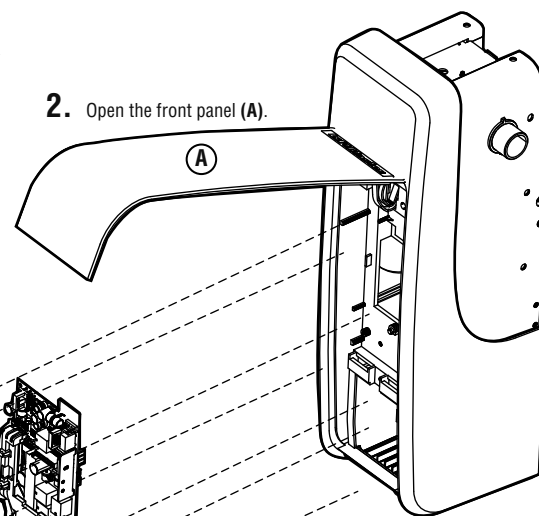
- Reorient or relocate the receiving antenna.
- Increase the separation between the equipment and receiver.
- Connect the equipment into an outlet on a circuit different from that to which the receiver is connected.
- Consult the dealer or an experienced radio/TV technician for help.

**Before you begin.** Your new MyQ® serial number is located on the replacement label with your replacement logic board. You will need this new MyQ serial number to connect your opener to the network.

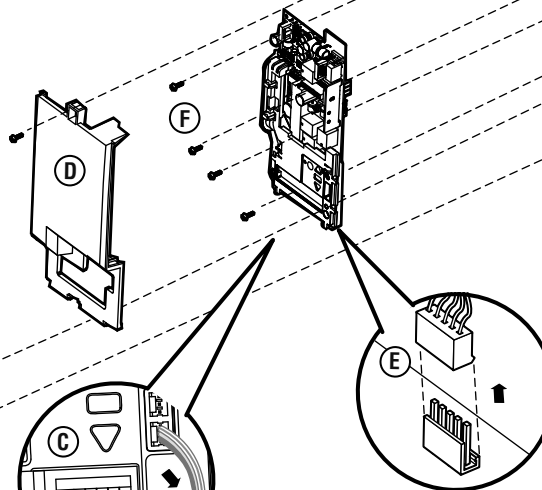
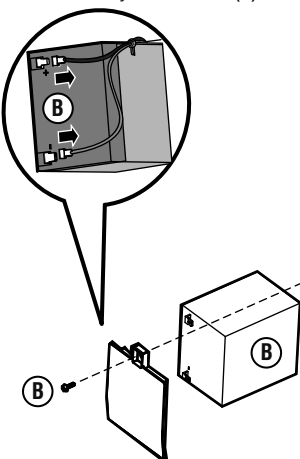
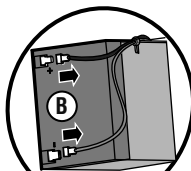
1. Disconnect power.



2. Open the front panel (A).



3. Remove the battery cover. Disconnect the battery. Remove the battery and set aside (B).



4. Disconnect the wires coming from the safety reversing sensors, door control, door lock and cable tension monitor from the logic board (C).

5. Remove the logic board cover (D).

6. Disconnect all the wiring harnesses from the logic board (E).

7. Remove the four screws securing the logic board, remove the logic board (F), and discard.

8. Install the new logic board and connect the wiring harnesses. Route the antenna through the channel in the cover.

9. Adhere the new MyQ serial number label over the original label on the logic board cover.

10. Reprogram the travel and test the safety reversal system (see pages 2 and 3).

11. Program all remote controls and keyless entries (see page 4).

12. Use the MyQ app to add the new MyQ serial number to your account.

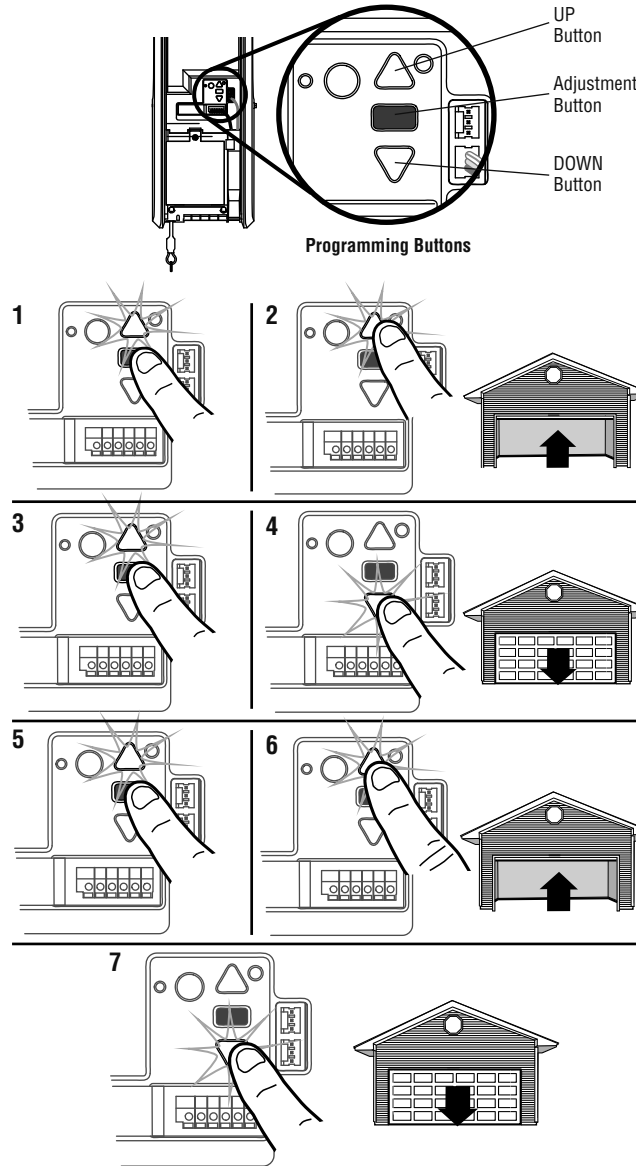
## Adjustment Program the Travel

Travel limits regulate the points at which the door will stop when moving up or down.

While programming, the UP and DOWN buttons can be used to move the door as needed.

1. Press and hold the Adjustment Button until the UP Button begins to flash and/or a beep is heard.
2. Press and hold the UP Button until the door is in the desired UP position.
3. Once the door is in the desired UP position press and release the Adjustment Button. The garage door opener lights will flash twice and the DOWN Button will begin to flash.
4. Press and hold the DOWN Button until the door is in the desired DOWN position.
5. Once the door is in the desired DOWN position press and release the Adjustment Button. The garage door opener lights will flash twice and the UP Button will begin to flash.
6. Press and release the UP Button. When the door travels to the programmed UP position, the DOWN Button will begin to flash.
7. Press and release the DOWN Button. The door will travel to the programmed DOWN position. Programming is complete.

If the garage door opener lights are flashing 5 times during the steps for Program the Travel, the programming has timed out. If the cable tension monitor is not installed or is sensing too much slack in the cable, the operator light will flash 5 times. Ensure the cable tension monitor is correctly installed (see owner's manual) then follow the steps for Program the Travel. If the garage door opener lights are flashing 10 times during the steps for Program the Travel, the safety reversing sensors are misaligned or obstructed (see owner's manual). When the sensors are aligned and unobstructed, cycle the door through a complete up and down cycle using the remote control or the UP and DOWN buttons. Programming is complete. If you are unable to operate the door up and down, repeat the steps for Programming the Travel.



## ⚠ WARNING

Without a properly installed safety reversal system, persons (particularly small children) could be SERIOUSLY INJURED or KILLED by a closing garage door.

- Incorrect adjustment of garage door travel limits will interfere with proper operation of safety reversal system.
- After ANY adjustments are made, the safety reversal system MUST be tested. Door MUST reverse on contact with 1-1/2" high (3.8 cm) object (or 2x4 laid flat) on floor.

## CAUTION

To prevent damage to vehicles, be sure fully open door provides adequate clearance.

## Adjustment

### Test the Safety Reversal System

#### Test

1. With the door fully open, place a 1-1/2 inch (3.8 cm) board (or a 2x4 laid flat) on the floor, centered under the garage door.
2. Press the remote control push button to close the door. The door **MUST** reverse when it makes contact with the board.

If the door stops but does not reverse:

1. Review the installation instructions provided to insure all steps were followed.
2. Repeat Program the Travel (see Adjustment).
3. Repeat the Safety Reversal test.

If the test continues to fail, call a trained door systems technician.

#### Important safety check:

Test the Safety Reverse System after:

- Any repair to or adjustment of the garage door (including springs and hardware).
- Any repair to or buckling of the garage floor.
- Any repair to or adjustment of the opener.

### Test the Protector System®

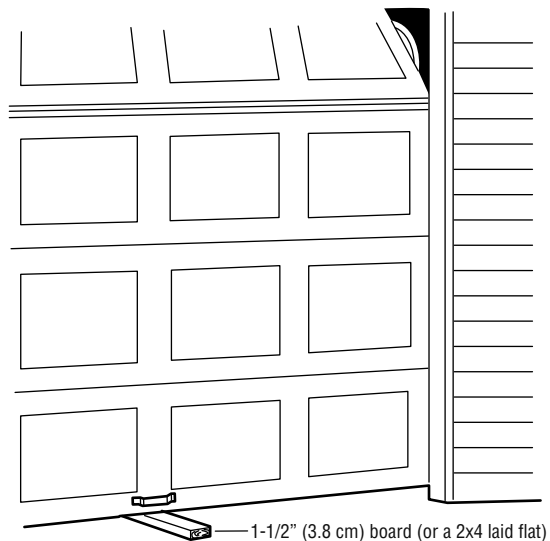
1. Press the remote control push button to open the door.
2. Open the door. Place an obstruction in the path of the door.
3. Press the remote control push button to close the door. The door will not move more than an inch (2.5 cm), and the garage door opener lights will flash 10 times.

The garage door opener will not close from a remote control if the LED in either safety reversing sensor is off (alerting you to the fact that the sensor is misaligned or obstructed).

**If the garage door opener closes the door when the safety reversing sensor is obstructed (and the sensors are no more than 6 inches [15 cm] above the floor), call for a trained door systems technician.**

### Synchronize the Door Control

To synchronize the door control to the garage door opener, press the push bar until the garage door opener activates (it may take up to 3 presses). Test the door control by pressing the push bar. Each press of the push bar will activate the garage door opener.



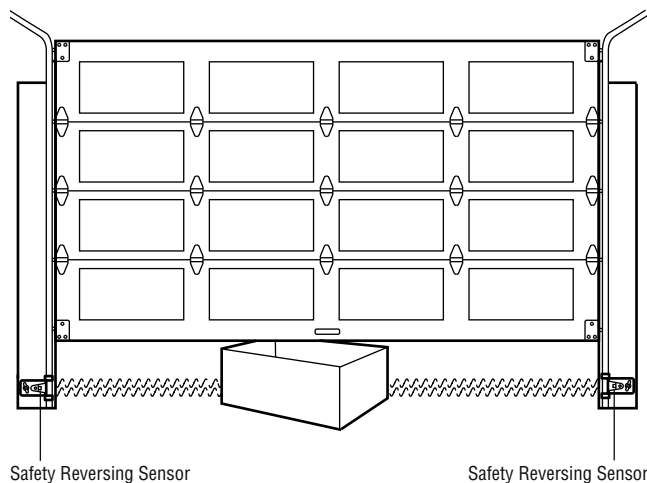
## ! WARNING

Without a properly installed safety reversal system, persons (particularly small children) could be **SERIOUSLY INJURED** or **KILLED** by a closing garage door.

- Safety reversal system **MUST** be tested every month.
- After **ANY** adjustments are made, the safety reversal system **MUST** be tested. Door **MUST** reverse on contact with 1-1/2" (3.8 cm) high object (or 2x4 laid flat) on the floor.

## ! WARNING

Without a properly installed safety reversing sensor, persons (particularly small children) could be **SERIOUSLY INJURED** or **KILLED** by a closing garage door.



# Programming Remote Control

Your remote control has been programmed at the factory to operate with your garage door opener. If the remote does not work or you would like to program additional devices, follow the programming steps below.

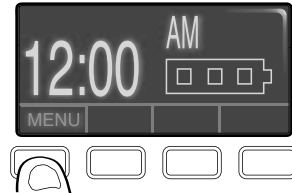
Up to 40 Security+ 2.0® remote controls can be programmed to the garage door opener. Older LiftMaster remote controls are NOT compatible. Programming can be done through the door control or the learn button on the garage door opener. To program additional accessories refer to the instructions provided with the accessory or visit LiftMaster.com. If your vehicle is equipped with a Homelink®, you may require an external adapter depending on the make, model, and year of your vehicle. Visit [www.homelink.com](http://www.homelink.com) for additional information.

## To add, reprogram, or change a 893LM remote control/877LM keyless entry pin using the door control

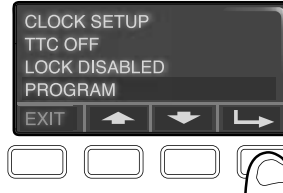
1. Press the navigation button below "MENU" to view the Features menu
2. Use the navigation buttons to scroll to "PROGRAM".
3. Select "REMOTE" or "KEYPAD" to program from the program menu.
4. **Remote Control:** Press the button on the remote control that you wish to operate your garage door.
5. **Keyless Entry:** Enter a 4-digit personal identification number (PIN) of your choice on the keyless entry keypad. Then press the ENTER button.

The garage door opener lights will flash (or two clicks will be heard) when the code has been programmed. Repeat the steps above for programming additional remote controls or keyless entry devices. If programming is unsuccessful, program the remote using the learn button.

1.



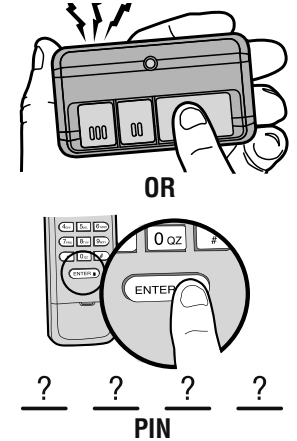
2. Press to continue



3. Press to continue



4.



## Program a 893MAX remote control using the learn button on the garage door opener

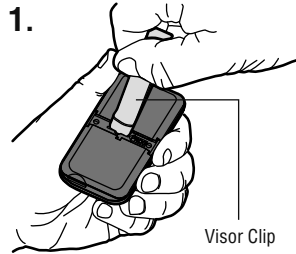
1. Press and hold the program button on the remote control until the LED on the front of the remote control turns on.
2. Press and release the remote control button you wish to use and then press any other button to exit programming.
3. Press and release the Learn button on the garage door opener. The Learn LED will light. Within 30 seconds...
4. Press the remote control button programmed in step 2 until the garage door opener light flashes or two clicks are heard.

To program other types of remote controls or keyless entries see the instructions included with the device or visit LiftMaster.com.

## Add MyQ serial number to MyQ App

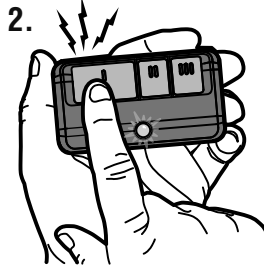
To program the Wi-Fi garage door opener to your network, refer to your owner's manual.

1.

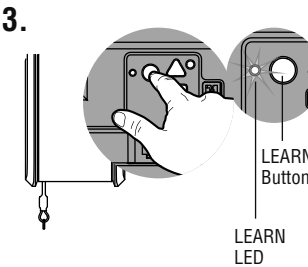


Visor Clip

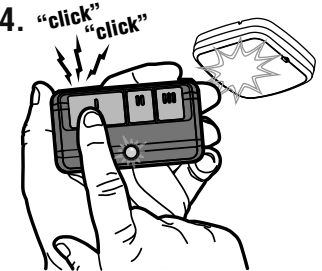
2.



3.



4. "click" "click"



# Carte logique

Modèle 050DCRJWF

## **AVERTISSEMENT**

Pour prévenir d'éventuelles BLESSURES GRAVES ou LA MORT:

- Débrancher l'alimentation batterie et l'alimentation secteur AVANT toute réparation ou maintenance.

## **ATTENTION**

Pour empêcher tout dommage à la carte logique du récepteur, NE touchez PAS au circuit imprimé de la carte logique du récepteur de remplacement durant l'installation.

Munissez-vous TOUJOURS de gants de protection et de protection pour les yeux quand vous travaillez sur une pile électrique ou sur un compartiment de batterie.



**AVERTISSEMENT :** Ce produit peut vous exposer à des produits chimiques comme le plomb, reconnu par l'État de la Californie comme cause de cancers, d'anomalies congénitales et d'autres problèmes liés à la reproduction. Pour plus d'informations, visitez [www.P65Warnings.ca.gov](http://www.P65Warnings.ca.gov)

**AVIS :** Cet appareil est conforme aux dispositions de la partie 15 du règlement de la FCC et de l'exemption de licence IC (Industrie Canada) RSS. L'utilisation est assujettie aux deux conditions suivantes : (1) ce dispositif ne peut causer d'interférences nuisibles, et (2) ce dispositif doit accepter toute interférence reçue, y compris toute interférence pouvant causer un fonctionnement non désiré.

Tout changement ou modification non expressément approuvé par la partie responsable de la conformité pourrait annuler l'autorité de l'utilisateur d'utiliser l'équipement.

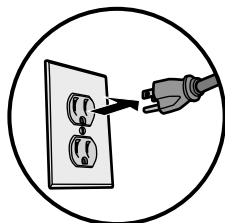
Cet appareil doit être installé de manière à laisser une distance d'au moins 20 cm (8 po) entre celui-ci et l'utilisateur ou toute personne.

Cet appareil a été testé et déclaré conforme aux limites d'un dispositif numérique de Classe B, conformément à la partie 15 du règlement de la FCC et de la norme NMB d'Innovation, Sciences et Développement économique Canada. Ces limites ont pour but de fournir une protection raisonnable contre les interférences nuisibles dans une installation résidentielle. Cet équipement génère, utilise et peut émettre des fréquences radio et, s'il n'est pas installé et utilisé conformément aux instructions, peut causer des interférences nuisibles aux communications radio. Cependant, il n'existe aucune garantie que des interférences ne se produiront pas dans une installation particulière. Si cet équipement provoque des interférences nuisibles à la réception d'une diffusion sonore ou visuelle, ce qu'on peut déterminer en l'allumant et en l'éteignant, l'utilisateur est invité à essayer de résoudre ce problème en prenant une ou plusieurs des mesures suivantes :

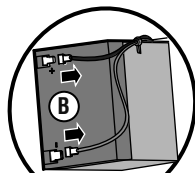
- Réorienter ou déplacer l'antenne de réception.
- Augmenter la distance entre l'équipement et le récepteur.
- Brancher l'appareil à une prise sur un circuit différent de celui du récepteur.
- Pour obtenir de l'aide, consulter le détaillant ou un radiotechnicien chevronné.

**Avant de commencer.** Votre nouveau numéro de série MyQ® est situé sur l'étiquette de la carte logique de recharge. Il vous faudra le nouveau numéro de série MyQ pour connecter votre ouvre-porte de garage au réseau.

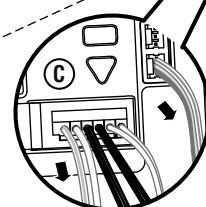
1. Débrancher l'alimentation électrique



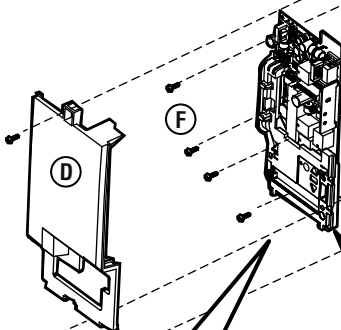
3. Enlever le couvercle de la batterie. Déconnecter la batterie. Enlever la batterie et la mettre de côté (B).



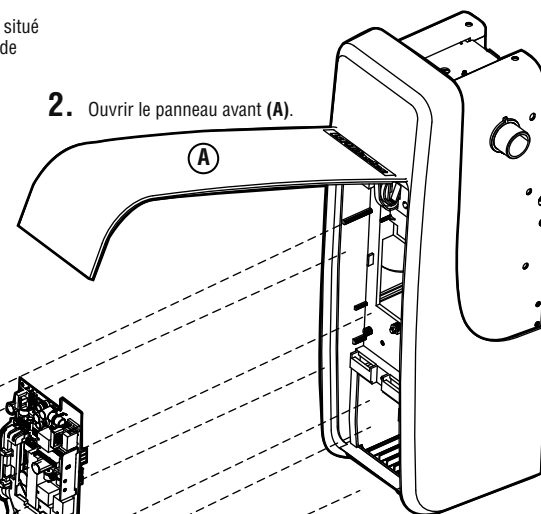
4. Déconnecter de la carte logique (C) les fils provenant des détecteurs inverseurs de sécurité, de la commande et de la serrure de porte et du moniteur de tension du câble.



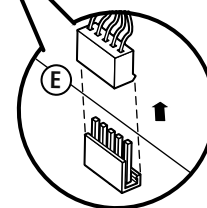
5. Enlever le couvercle de la carte logique (D).



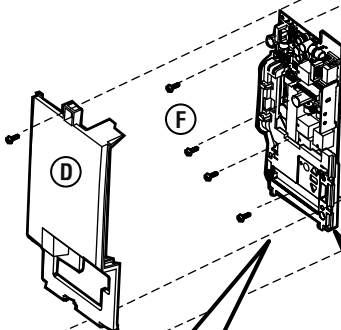
2. Ouvrir le panneau avant (A).



6. Déconnecter tous les faisceaux de fils de la carte logique (E).



7. Enlever les quatre vis retenant la carte logique, enlever la carte logique (F) et la mettre au rebut.



8. Installer la nouvelle carte logique et connecter les faisceaux de fils. Acheminer l'antenne par le canal dans le couvercle.

9. Apposer l'étiquette du nouveau numéro de série MyQ par-dessus l'étiquette originale sur le couvercle de la carte logique.

10. Reprogrammer la course de la porte et tester le système d'inversion de sécurité (voir les pages 2 et 3).

11. Programmer toutes les entrées de la télécommande et de l'émetteur à code (voir la page 4).

12. Utiliser l'application MyQ pour ajouter le nouveau numéro de série MyQ à votre compte.

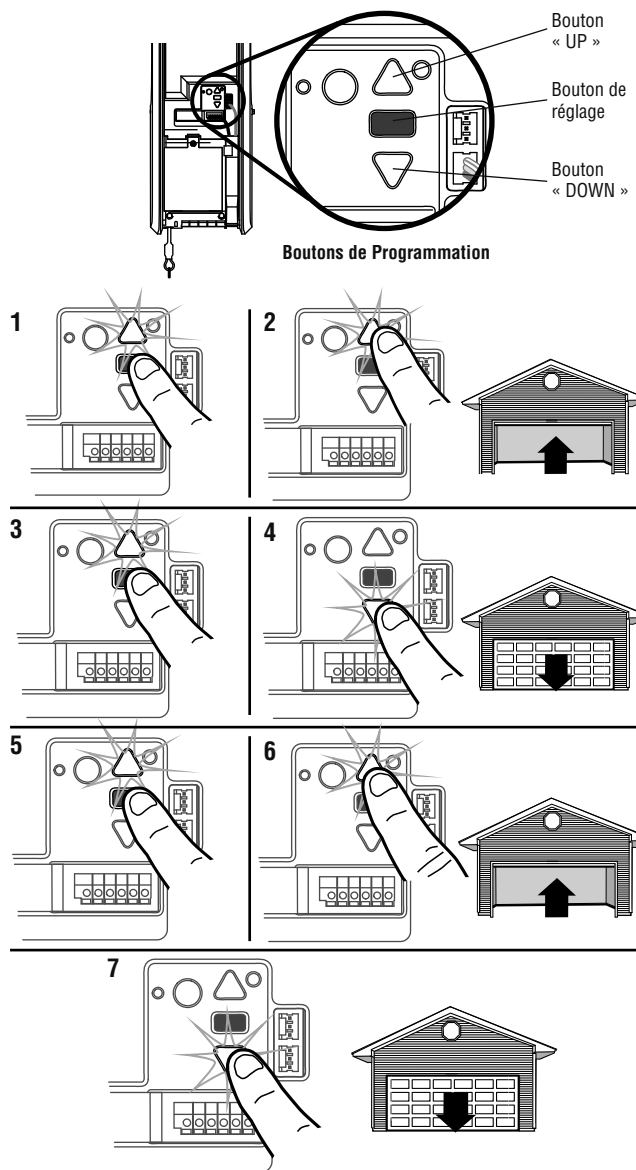
## Réglage Programmation de la course

Le réglage de ces courses fixe les points où la porte s'arrêtera lors de son ouverture ou de sa fermeture.

Durant programmation, les boutons UP et DOWN pour déplacer la porte vers le haut et le bas, au besoin.

1. Appuyer sur le bouton de réglage et le maintenir enfoncé jusqu'à ce que le bouton « UP » commence à clignoter ou qu'un bip se fait entendre.
2. Appuyer sur le bouton « UP » et le maintenir enfoncé jusqu'à ce que la porte soit à la position d'ouverture désirée.
3. Une fois que la porte est dans la position d'ouverture désirée, appuyer sur le bouton de réglage et le relâcher. L'éclairage de l'ouvre-porte de garage clignotera deux fois et le bouton « DOWN » commencera à clignoter.
4. Appuyer sur le bouton « DOWN » et le maintenir enfoncé jusqu'à ce que la porte soit à la position de fermeture désirée.
5. Une fois que la porte est dans la position de fermeture désirée, appuyer sur le bouton de réglage et le relâcher. L'éclairage de l'ouvre-porte de garage clignotera deux fois et le bouton « UP » commencera à clignoter.
6. Appuyer et relâcher le bouton « UP ». Lorsque la porte se déplace à la position « UP » programmée, le bouton « DOWN » commencera à clignoter.
7. Appuyer et relâcher le bouton « DOWN ». La porte se déplacera jusqu'à la position de fermeture programmée. La programmation est terminée.

Si l'éclairage de l'ouvre-porte de garage clignote 5 fois au cours des étapes de programmation de la course, le délai de programmation a expiré. Si le moniteur de tension du câble n'est pas installé ou s'il détecte un trop grand mou dans le câble, l'éclairage de l'ouvre-porte de garage clignotera 5 fois. Vérifier que le moniteur de tension du câble a été installé correctement (voir le manuel du propriétaire), puis suivre les étapes de Programmation de la course. Si l'éclairage de l'ouvre-porte de garage clignote 10 fois au cours des étapes de programmation de la course, les capteurs d'inversion de sécurité sont mal alignés ou obstrués (Voir le manuel du propriétaire). Lorsque les capteurs sont alignés et dégagés, effectuer un cycle d'ouverture et de fermeture complet de la porte en utilisant la télécommande ou les boutons « UP » et « DOWN ». La programmation est terminée. Si on ne parvient pas à actionner la porte, répéter les étapes de la programmation de la course.



## ⚠ AVERTISSEMENT

Sans un système d'inversion de sécurité bien installé, des personnes (plus particulièrement les petits enfants) pourraient être GRIEVEMENT BLESSÉES ou TUÉES par une porte de garage qui se ferme :

- Un réglage erroné des courses de la porte de garage gênera un fonctionnement approprié du système d'inversion de sécurité.
- Après avoir effectué QUELQUE réglage que ce soit, on DOIT faire l'essai du système d'inversion de sécurité. La porte de garage DOIT remonter au contact d'un objet d'une hauteur de 3,8 cm (1-1/2 po) (ou un 2 x 4 posé à plat) du sol.

## ATTENTION

Pour prévenir les dommages aux véhicules, s'assurer que la porte entièrement ouverte offre un dégagement suffisant.

## Réglage

### Essai du système d'inversion de sécurité

#### Essai

1. La porte étant entièrement ouverte, placer une planche de 3,8 cm (1-1/2 po) d'épaisseur (ou un 2 x 4 à plat) sur le plancher, centrée sous la porte de garage.
2. Appuyer sur le bouton-poussoir de la télécommande pour fermer la porte. La porte DOIT remonter quand elle entre en contact avec la planche.

Si la porte arrête sa course, mais ne l'inverse pas :

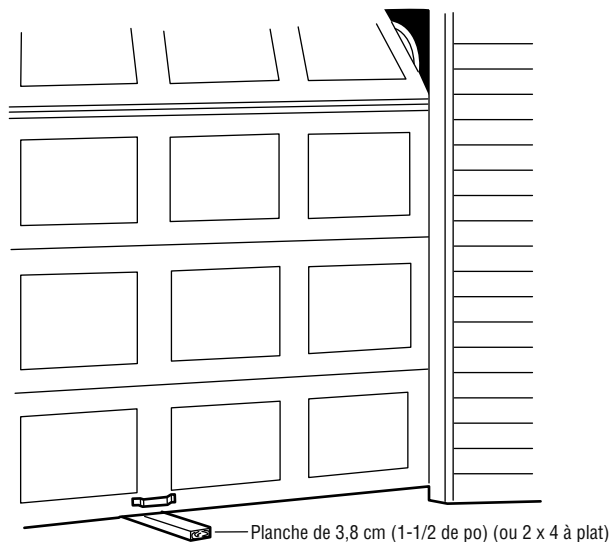
1. Revoir les instructions d'installation fournies pour s'assurer que toutes les étapes ont été suivies.
2. Répéter la méthode de programmation de la course (voir Réglage).
3. Répéter le test d'inversion de sécurité.

Si l'essai échoue encore, appeler un technicien formé en systèmes de porte.

#### Vérification de sécurité importante :

Faire l'essai du système d'inversion de sécurité après :

- Chaque fois que l'on répare ou que l'on règle la porte du garage (y compris les ressorts et les fixations).
- Chaque fois que l'on répare le plancher du garage ou après un soulèvement de celui-ci.
- Chaque fois que l'on procède à une réparation ou à un réglage de l'ouvre-porte.



### Essai du Protector System®

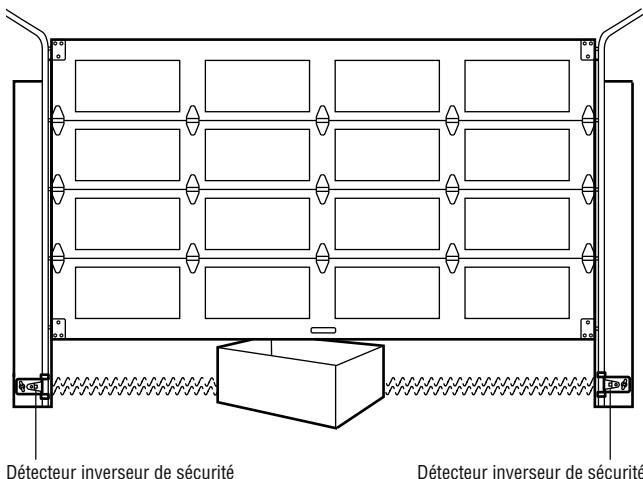
1. Appuyer sur le bouton-poussoir de la télécommande pour ouvrir la porte.
2. Ouvrir la porte. Placer un obstacle dans la trajectoire de la porte en mouvement.
3. Appuyer sur le bouton-poussoir de la télécommande pour fermer la porte. La porte ne se déplacera pas plus de 2,5 cm (1 po) et l'éclairage de l'ouvre-porte de garage clignotera 10 fois.

Si l'essai échoue encore, appeler un technicien formé en systèmes de porte. L'ouvre-porte de garage ne se fermera pas à l'aide d'une télécommande si le témoin DEL d'un des deux capteurs d'inversion est éteint (ce qui avertit que le détecteur est mal aligné ou obstrué).

**Si l'ouvre-porte de garage ferme la porte lorsque le capteur d'inversion de sécurité est obstrué (et que les capteurs ne sont pas à plus de 15 cm (6 po) du sol), appeler un technicien formé en systèmes de porte.**

### Synchronisation de la commande de porte

Pour synchroniser la commande de porte et l'ouvre-porte de garage, appuyer sur la barre-poussoir jusqu'à ce que l'ouvre-porte de garage s'active (cela peut prendre jusqu'à 3 pressions). Vérifier la commande de la porte en appuyant sur la barre-poussoir, chaque pression sur la barre-poussoir activera l'ouvre-porte de garage.



## ⚠ AVERTISSEMENT

Sans un système d'inversion de sécurité bien installé, des personnes (plus particulièrement les petits enfants) pourraient être GRIÈVEMENT BLESSÉES ou TUÉES par une porte de garage qui se referme.

- On DOIT procéder à une vérification mensuelle du système d'inversion de sécurité.
- Après avoir effectué QUELQUE réglage que ce soit, on DOIT faire l'essai du système d'inversion de sécurité. La porte de garage DOIT remonter au contact d'un objet d'une hauteur de 3,8 cm (1-1/2 po) (ou un 2 x 4 posé à plat) du sol.

## ⚠ AVERTISSEMENT

Sans un système d'inversion de sécurité bien installé, des personnes (plus particulièrement les petits enfants) pourraient être GRIÈVEMENT BLESSÉES ou TUÉES par une porte de garage qui se referme.

## Programmation Télécommande

Votre télécommande a été programmée en usine pour faire fonctionner votre ouvre-porte de garage. Si la télécommande ne fonctionne pas ou si l'on souhaite programmer des dispositifs supplémentaires, suivre les étapes de programmation ci-dessous.

Jusqu'à 40 télécommandes Security+ 2.0® peuvent être programmées à l'ouvre-porte de garage. Les télécommandes LiftMaster plus anciennes ne sont PAS compatibles. La programmation peut être réalisée par le biais de la commande de porte ou du bouton d'apprentissage de l'ouvre-porte de garage. Pour programmer des accessoires supplémentaires, consultez les instructions qui accompagnent l'accessoire en question ou allez sur LiftMaster.com. Si votre véhicule est équipé du système Homelink®, un adaptateur externe peut être nécessaire selon la marque et l'année-modèle de votre véhicule. Aller sur [www.homelink.com](http://www.homelink.com) pour de l'information supplémentaire.

### Pour ajouter, reprogrammer ou modifier un NIP de télécommande 893LM ou de dispositif d'entrée sans clé 877LM à l'aide de la commande de porte

1. Appuyez sur la touche de navigation sous « MENU » pour afficher le menu Features (fonctions).
2. Servez-vous des touches de navigation pour naviguer jusqu'à « PROGRAM ».
3. Sélectionner « REMOTE » (télécommande) ou « KEYPAD » (pavé) pour programmer à partir du menu.
4. **Télécommande:** Appuyer sur le bouton de la télécommande qui fera fonctionner votre porte de garage.
5. **Clavier sans fil:** Introduire un numéro d'identification personnelle (NIP) à quatre chiffres de son choix sur le pavé numérique. Appuyer ensuite sur le bouton ENTER (entrée).

L'éclairage de l'ouvre-porte de garage clignote (ou deux déclics se font entendre) une fois que le code a été programmé. Répétez les étapes ci-dessus pour la programmation des télécommandes supplémentaires ou des dispositifs d'émetteur mural à code. Si la programmation échoue, programmer la télécommande en utilisant le bouton d'apprentissage (Learn).

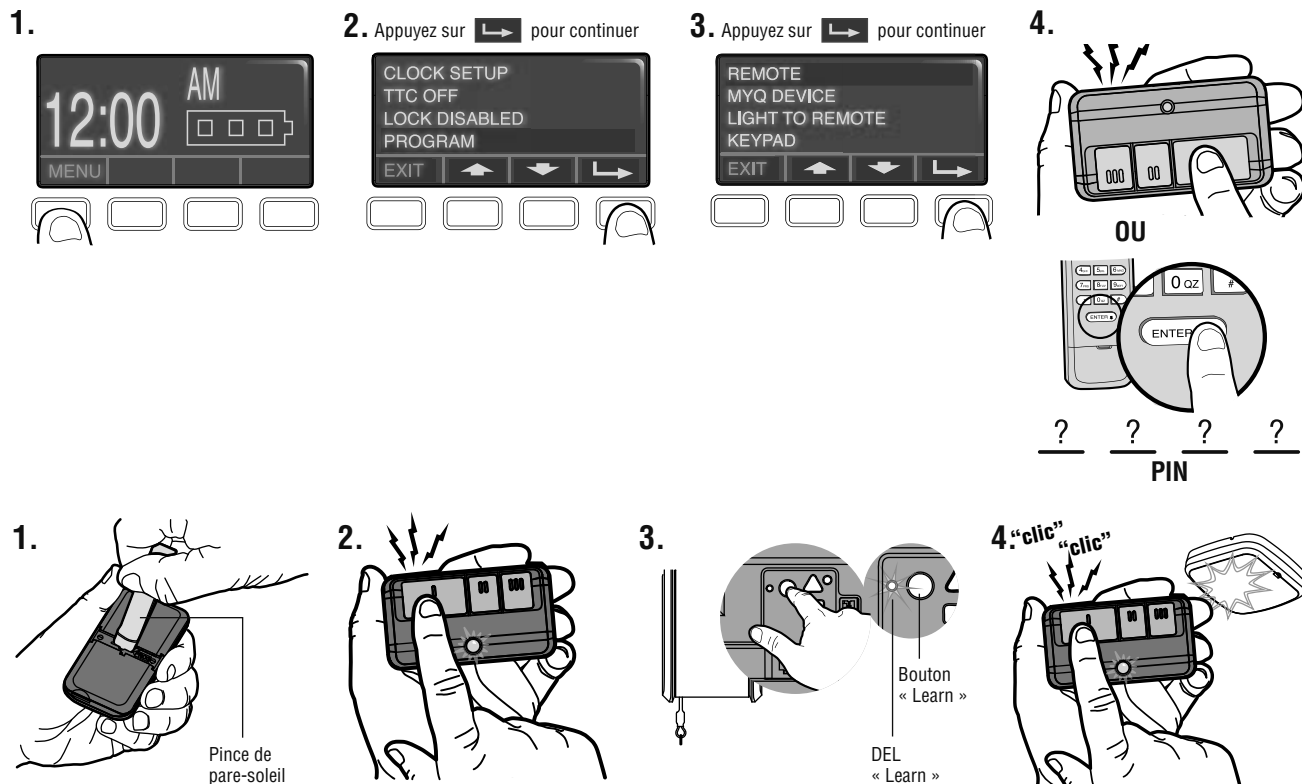
### Programmation d'une télécommande 893MAX à l'aide du bouton d'apprentissage de l'ouvre-porte de garage

1. Pour passer en mode de programmation, appuyer sur le bouton « Program » jusqu'à ce que le voyant DEL sur la partie frontale de la télécommande s'allume.
2. Enfoncer et relâcher le bouton de la télécommande qui sera utilisé, puis appuyer sur n'importe quel bouton pour quitter le mode de programmation.
3. Appuyer sur le bouton « Learn » de l'ouvre-porte de garage, puis le relâcher. Le voyant DEL « Learn » s'allume. Dans un délai de 30 secondes...
4. Enfoncer le bouton de la télécommande programmé à l'étape 2 jusqu'à ce que l'éclairage de l'ouvre-porte de garage clignote ou que deux clics se fassent entendre.

Pour programmer d'autres types de télécommandes ou d'émetteurs à code, voir les instructions fournies avec l'appareil ou aller à LiftMaster.com.

### Ajouter un numéro de série MyQ à l'application MyQ

Pour programmer l'ouvre-porte de garage Wi-Fi à votre réseau, consulter votre manuel du propriétaire.





# Tarjeta Lógica

Modelo 050DCRJWF

## ⚠️ ⚠️ ADVERTENCIA

Para evitar la posibilidad de LESIONES GRAVES o INCLUSO LA MUERTE:

- Desconecte TODA la corriente eléctrica y de la batería ANTES de realizar cualquier servicio o mantenimiento.

## PRECAUCIÓN

Para evitar que se dañe la tarjeta lógica/el receptor, NO toque la tarjeta de circuito impresa de la tarjeta lógica/del receptor de reemplazo durante la instalación.

SIEMPRE uso los guantes protectores y protección ocular cuando cambiar la batería o trabajando cerca el compartimiento de la batería.



**ADVERTENCIA:** Este producto puede exponerle a productos químicos (incluido el plomo), que a consideración del estado de California causan cáncer, defectos congénitos u otros daños reproductivos. Para más información, visite [www.P65Warnings.ca.gov](http://www.P65Warnings.ca.gov)

**AVISO:** Este dispositivo cumple con la Parte 15 de la reglamentación de la FCC y las normas de RSS de Industry Canada para dispositivos exentos de licencia. La operación está sujeta a las siguientes dos condiciones: (1) es posible que este dispositivo no cause interferencias perjudiciales, y (2) este dispositivo debe aceptar cualquier interferencia recibida, incluidas las interferencias que puedan causar operaciones no deseadas.

Todo cambio o toda modificación no expresamente aprobada por la parte responsable del cumplimiento podría anular el derecho de usar el equipo.

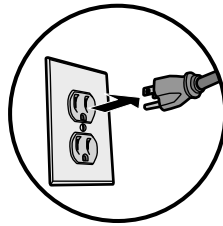
Este dispositivo debe instalarse para garantizar que se mantenga una distancia mínima de 20 cm (8 pulg.) entre los usuarios/transeúntes y el dispositivo.

Este equipo ha sido probado y se ha comprobado que cumple con los límites establecidos para un dispositivo digital de Clase B, según la Parte 15 de las normas de la FCC y la norma ICES de Industry Canada. Estos límites están diseñados para brindar una protección razonable contra interferencias perjudiciales en instalaciones residenciales. Este equipo genera, usa y puede emitir energía de radiofrecuencia. Si no se instala y utiliza de acuerdo con las instrucciones podrá causar una interferencia dañina a las comunicaciones radiales. Sin embargo, no hay garantía de que no se produzcan interferencias en una instalación particular. Si este equipo produce interferencia en la recepción de radio o televisión, lo cual puede determinarse apagando y encendiendo la unidad, el usuario debe tratar de corregir el problema por medio de lo siguiente:

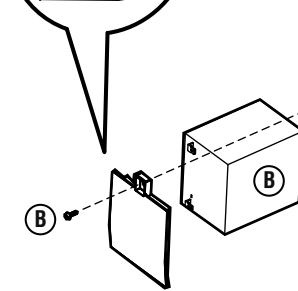
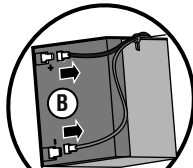
- Reorientar o reubicar la antena de recepción.
- Aumentar la distancia de separación entre el equipo y el receptor.
- Conectar el equipo a un tomacorriente de un circuito eléctrico diferente al que esté conectado el receptor.
- Consultar al distribuidor del producto o a un técnico idóneo de radio y televisión.

**Antes de empezar.** Su nuevo número de serie de MyQ® está ubicado en la etiqueta de reemplazo con su tablero lógico de reemplazo. Necesitará este número de serie de MyQ para conectar su abre-puertas a la red.

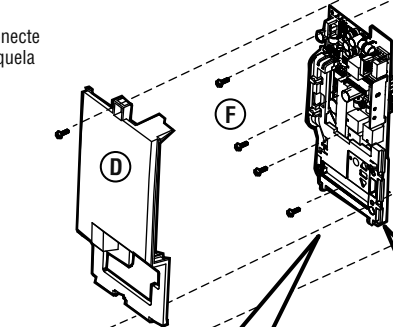
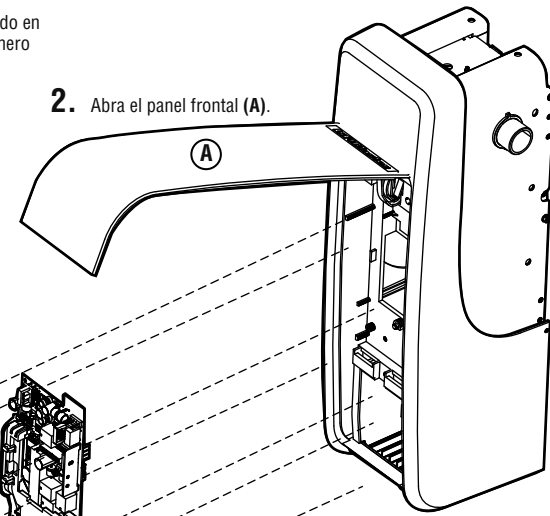
1. Desconecte la energía eléctrica.



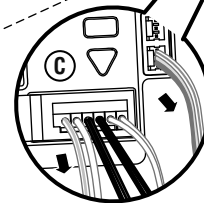
3. Retire la tapa de la batería. Desconecte la batería. Retire la batería y colóquela a un costado (B).



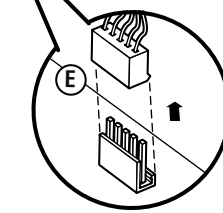
2. Abra el panel frontal (A).



4. Desconecte los cables que vienen de los sensores de reversa de seguridad, el control de la puerta, el bloqueo de la puerta y el monitor de tensión del cable del tablero lógico (C).

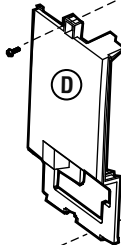


5. Retire la cubierta del tablero lógico (D).



6. Desconecte todos los arneses del cableado del tablero lógico (E).

7. Retire los cuatro tornillos que sujetan el tablero lógico, retire el tablero lógico (F) y colóquelo a un costado.



8. Instale el tablero lógico nuevo y conecte los arneses del cableado. Coloque la antena a través del canal de la cubierta.

9. Pegue la etiqueta con el nuevo número de serie de MyQ sobre la etiqueta original en la cubierta del tablero lógico.

10. Vuelva a programar el recorrido y pruebe el sistema de reversa de seguridad (consulte las páginas 2 y 3).

11. Programe todos los controles remotos y las llaves digitales (consulte la página 4).

12. Use la aplicación MyQ para agregar el nuevo número de serie de MyQ a su cuenta.

## Ajustes

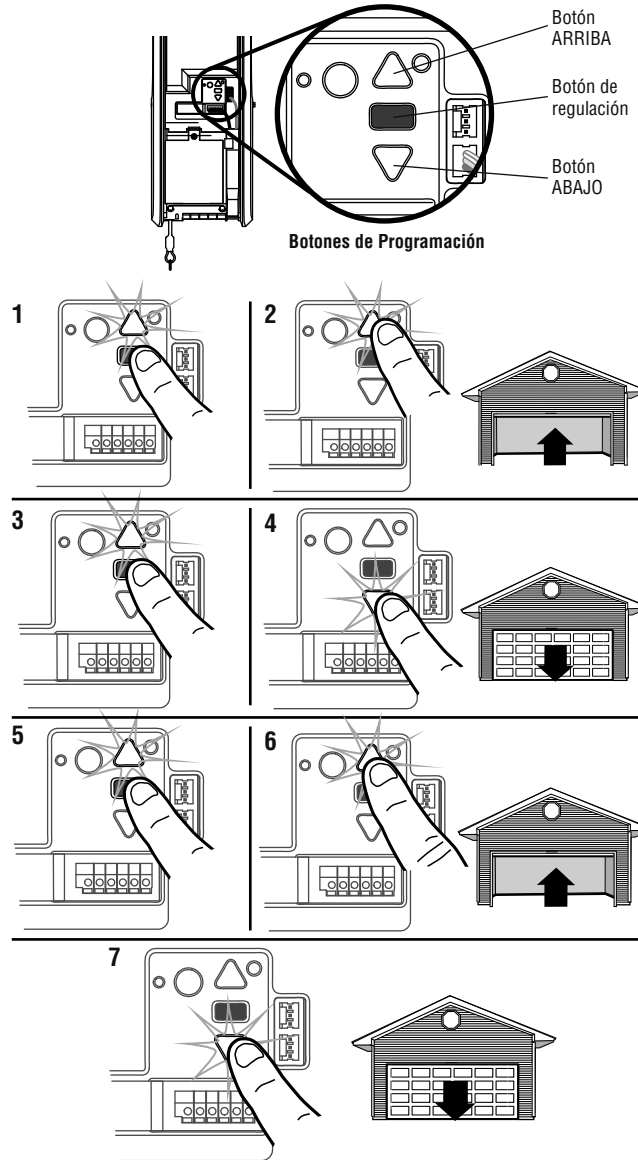
### Programación del recorrido

Los límites del recorrido regulan los puntos en los que la puerta se detendrá al abrirse y cerrarse.

Cuando programar, los botones de arriba y abajo pueden utilizarse para mover la puerta cuando sea necesario.

1. Presione y mantenga presionado el botón de Ajuste hasta que el botón ARRIBA (UP) empiece a parpadear y/o se escuche una señal sonora
2. Presione y mantenga presionado el botón ARRIBA (UP) hasta que la puerta se encuentre en la posición deseada.
3. Una vez que la puerta esté en la posición deseada, presione y suelte el botón de Ajuste. Las luces del abre-puertas de garaje parpadearán dos veces y el botón ABAJO (DOWN) comenzará a parpadear.
4. Presione y mantenga presionado el botón ABAJO (DOWN) hasta que la puerta se encuentre en la posición deseada..
5. Una vez que la puerta esté en la posición deseada, presione y suelte el botón de Ajuste. Las luces del abre-puertas de garaje parpadearán dos veces y el botón ARRIBA (UP) comenzará a parpadear..
6. Presione y suelte el botón ARRIBA (UP). Cuando la puerta se desplace a la posición programada de ARRIBA (UP), el botón ABAJO (DOWN) empezará a parpadear.
7. Presione y suelte el botón ABAJO (DOWN). La puerta se desplazará a la posición programada de ABAJO (DOWN). La programación ha finalizado.

Si las luces del abre-puerta se encendieran intermitentemente cinco veces durante la programación, significa que ha pasado el tiempo asignado a la programación. Si el monitor de tensión en el cable no está instalado o detecta demasiada holgura en el cable, la luz del operador parpadeará 5 veces. Asegúrese de que el monitor de tensión en el cable esté correctamente instalado (consulte el manual del propietario) luego siga los pasos para programar el desplazamiento. Si las luces del abre-puertas de garaje parpadean 10 veces durante la programación del recorrido, significa que los sensores de seguridad están mal alineados u obstruidos (consulte el manual del propietario). Cuando los sensores estén bien alineados y no haya obstrucción, abra y cierre la puerta con el control remoto o con los botones de ARRIBA (UP) y ABAJO (DOWN). La programación ha finalizado. Si no puede operar la puerta hacia arriba o hacia abajo, repita los pasos de Programación del recorrido.



## ADVERTENCIA

Si el sistema de auto-reversa de seguridad no se ha instalado debidamente, las personas (y los niños pequeños en particular) podrían sufrir LESIONES GRAVES O INCLUSO LA MUERTE cuando se cierre la puerta del garaje.

- El ajuste incorrecto de los límites del recorrido de la puerta del garaje habrá de interferir con la operación adecuada del sistema de auto-reversa de seguridad.
- Después de llevar a cabo cualquier ajuste, SE DEBE probar el sistema de reversa de seguridad. La puerta DEBE retroceder al entrar en contacto con un objeto de 3.8 cm (1 1/2 de pulg.) de altura (o de 5 x 10 cm [2 x 4 pulg.] acostado en el piso).

## PRECAUCIÓN

Para evitar que los vehículos sufran daños, de que cuando la puerta esté completamente abierta quede suficiente espacio asegúrese.

## Ajustes

### Prueba del sistema de reversa de seguridad

#### Prueba

1. Con la puerta completamente abierta, coloque una tabla de 3.8 cm (1 1/2 de pulg.) de altura (o de 5 x 10 cm [2 x 4 pulg.] acostada en el piso), centrada abajo de la puerta del garaje.
2. Opere la puerta en la dirección hacia abajo. La puerta DEBERÁ entrar en reversa automáticamente al hacer contacto con la obstrucción.

Si la puerta se detiene pero no retrocede:

1. Revise las instrucciones de instalación provistas para asegurar que se hayan seguido todos los pasos.
2. Repita la Programación del recorrido (vea Ajustes).
3. Repita la prueba de Reversa de seguridad.

Si al abre-puertas continúa sin revertir la dirección, llame a un técnico profesional para solucionar el problema.

#### Verificación importante de seguridad:

Pruebe el Sistema de reversa de seguridad luego de:

- Cualquier reparación o ajuste a la puerta del garaje (incluidos los resortes y las piezas).
- Cualquier reparación al suelo del garaje porque esté desnivelado, etc.
- Cualquier reparación o ajuste al abre-puertas.

### Pruebe el Protector System®

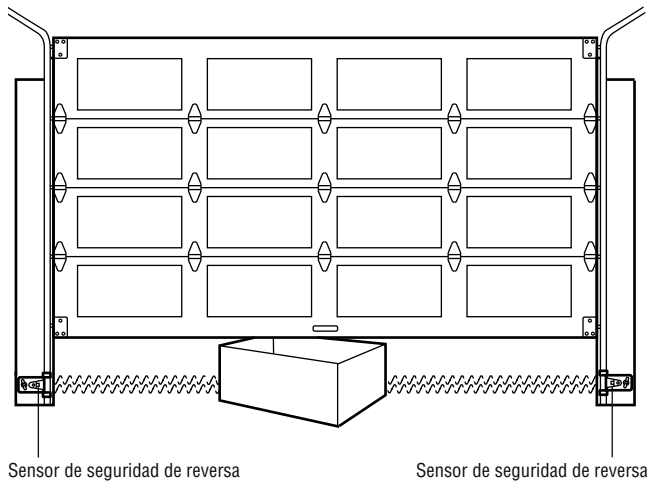
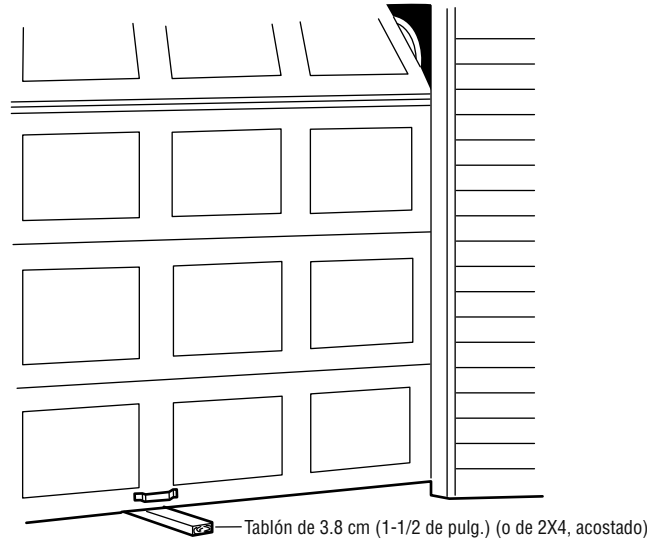
1. Oprima el botón del control remoto para abrir la puerta.
2. Abra la puerta. Coloque una obstrucción en el paso de la puerta.
3. Presione el botón pulsador del control remoto para cerrar la puerta. La puerta no se moverá más de 2.5 cm (una pulgada), y las luces del abre-puertas de garaje parpadearán 10 veces.

El abre-puertas de garaje no se cerrará mediante un control remoto si el DEL del sensor de reversa de seguridad está apagado (alertándolo de que el sensor está mal alineado o obstruido).

**Si el abre-puertas de garaje cierra la puerta cuando el sensor de reversa de seguridad está obstruido, y los sensores no están a más de 15 cm (6 pulgadas) por encima del piso, llame a un técnico especializado en sistemas de puertas.**

### Sincronización del control de la puerta

Para sincronizar el control con el abre-puertas de garaje, presione el pulsador de barra hasta que se active el abridor de la puerta de cochera (podría llevar hasta tres intentos). Pruebe el control de la puerta presionando el pulsador de barra. Cada vez que se presiona el pulsador de barra, se activará el mecanismo del abridor de la puerta de cochera.



## ⚠️ ADVERTENCIA

Si el sistema de auto-reversa de seguridad no se ha instalado debidamente, las personas (y los niños pequeños en particular) podrían sufrir LESIONES GRAVES O INCLUSO LA MUERTE cuando se cierre la puerta del garaje.

- El sistema de reversa de seguridad SE DEBE probar cada mes.
- Después de llevar a cabo CUALQUIER ajuste, SE DEBE probar el sistema de reversa de seguridad. La puerta DEBE retroceder al entrar en contacto con un objeto de 3.8 cm (1 1/2 de pulg.) de altura (o de 5 x 10 cm [2 x 4 pulg.] acostado en el piso).

## ⚠️ ADVERTENCIA

Si un sensor de reversa de seguridad no se ha instalado adecuadamente, las personas (y los niños pequeños en particular) podrían sufrir LESIONES GRAVES o incluso MORIR al cerrar la puerta del garaje.

## Programación Control remoto

Su control remoto ha sido programado en la fábrica para funcionar con su abre-puertas de garaje. Si el control remoto no funciona y desea programar dispositivos adicionales, siga los pasos de programación que se muestran a continuación.

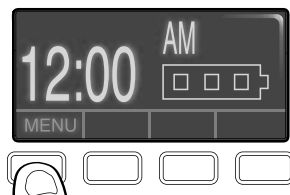
Hasta 40 controles remotos de Security+ 2.0® pueden programarse en el abre-puertas de garaje. Los controles remotos LiftMaster más antiguos NO son compatibles. La programación puede realizarse a través del control de la puerta o el botón de aprendizaje del abre-puertas de garaje. Para programar accesorios adicionales consulte las instrucciones provistas con el accesorio o visite LiftMaster.com. Si su vehículo está equipado con un Homelink®, puede necesitar un adaptador externo según la marca, modelo y año de su vehículo. Visite [www.homelink.com](http://www.homelink.com) para obtener información adicional.

### Para agregar, reprogramar o cambiar la clave de un control remoto 893LM/llave digital 877LM con el control de la puerta

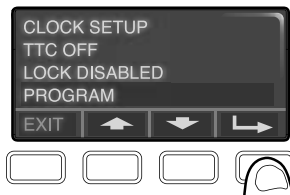
1. Pulsar el botón de navegación debajo de "MENU" para ver el menú de funciones.
2. Usar los botones de navegación para desplazarse hasta "PROGRAM".
3. Seleccionar "REMOTE" o "KEYPAD" para programar desde el menú de programación.
4. **Control remoto:** Oprimir el botón del control remoto con el cual desea comandar la puerta.
5. **Llave digital:** Escribir un número de cuatro dígitos (PIN) como código personal de uso del teclado digital de acceso. Pulsar el botón ENTER.

Las luces del abre-puerta se encenderán intermitentemente (o se escucharán dos clic) cuando el código quede programado. Repetir los pasos anteriores para programar otros controles remoto o teclados digitales de acceso. Si no puede programar, uso el botón de Aprendizaje para programar el control remoto.

1.



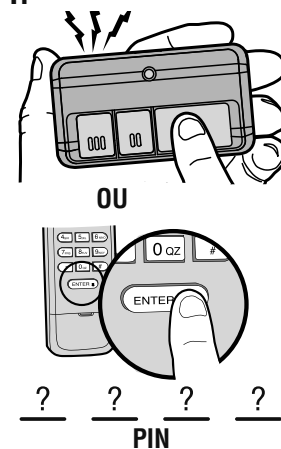
2. Oprima para continuar



3. Oprima para continuar



4.



### Programar un control remoto 893MAX usando el botón de aprendizaje en el abre-puertas de garaje

1. Para activar el modo de programación pulsar el botón Programar hasta que el LED frontal del control remoto se encienda.
2. Presione y suelte el botón del control remoto que desea usar y luego presione cualquier otro botón para salir de la programación.
3. Pulsar y soltar el botón "Learn" del abre-puerta. Se encenderá el LED de "Learn". Dentro de los siguientes 30 segundos...
4. Pulsar el botón programado en el paso 2 del control remoto hasta que las luces del abre-puerta parpadeen o se escuchen dos sonidos.

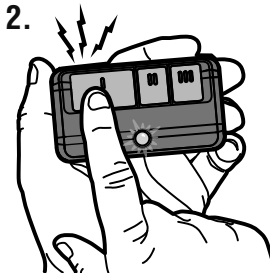
Para programar otros tipos de controles remotos o llaves digitales, consulte las instrucciones que se incluyen con el dispositivo o visite LiftMaster.com.

Para programar otros tipos de controles remotos o llaves digitales, consulte las instrucciones que se incluyen con el dispositivo o visite LiftMaster.com.

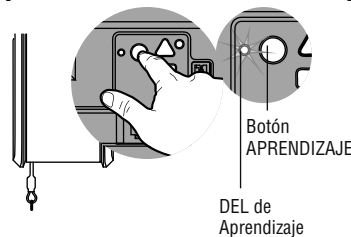
1.



2.



3.



4. "chasquido" "chasquido"



### Agregar el número de serie de MyQ a la aplicación MyQ

Para programar el abre-puertas de garaje con Wi-Fi a su red, consulte el manual de usuario.