

## Ghid de bune practici privind funcționarea operatorilor din domeniul agroalimentar în cluster

Material realizat în cadrul proiectului ADER 18.1.1 - "Cercetări privind identificarea potențialului de constituire a unor clustere regionale de economie circulară – studii de caz"

## Ghid de bune practici privind funcționarea operatorilor din domeniul agroalimentar în cluster

Clusterelor sunt acceptate ca o soluție pentru combaterea crizei și un instrument pentru creșterea competitivității. Scopul acestui raport este de a realiza un Ghid de bune practici privind funcționarea operatorilor din domeniul agroalimentar în cluster, aducând în discuție potențialul asocierii în cluster care determină dezvoltarea economică, avantaje competitive pentru membrii lor, influențează schimbări de structură, revitalizează sectoare industriale, și asigură cadrul necesar cercetării, inovării și dezvoltării regionale.

### 1. Ce sunt clusterelor

Competiția globală a evoluat de la competiția dintre întreprinderi la competiția dintre regiuni. În acest context, clusterelor joacă un rol important drept poli de concentrare a competențelor.

Inițiativele de tip cluster reprezintă eforturi concentrate pentru creșterea bunăstării și a competitivității dintr-o anumită regiune incluzând companii, administrația locală, societăți de cercetare și de instruire. Deși fenomenul de cluster apare în mod spontan, ca o reacție la cerințele pieței și valorificare a interconexiunilor dintre firme, totuși evoluția sa este puternic influențată de politicile promovate de guverne. Pe baza dezvoltării rapide a clusterelor apare în practică un paradox: avantajele concurențiale de durată în cazul economiei globale sunt legate din ce în ce mai mult de aspecte ce se manifestă pe plan local – cunoștințe, relații, legături, motivare -, care nu sunt la îndemâna competitorilor dispersați geografic.

## Clusterelor în România

Cercetările au arătat că acestea aduc beneficii în perioade incerte din punct de vedere economic, reflectă natura economiei reale ceea ce pentru o națiune înseamnă o viziune mai clară asupra surselor de creștere, un cadru de regândire, reorganizare și reformă a eforturilor de dezvoltare regională și națională (Muro și Katz, 2010). Clusterelor influențează productivitatea, inovarea, antreprenoriatul, firmele și industria, performanța economiei regionale, impactul lor este cuantificabil.

Rolul statului român este foarte important în dezvoltarea clusterelor. Teoria afirmă că inițiativele de tip cluster trebuie să apară numai în zonele unde există deja diferite forme de parteneriat și rețele, dar din cauza economiei încă insuficient dezvoltată considerăm că statul trebuie să se implice și să ajute mai mult întreprinderile.

Primii pași au fost făcuți de Ministerul Economiei, care a finanțat o serie de studii pentru definirea conceptului românesc de cluster. Plecând de la modelul „triple helix” care îi include pe cei trei parteneri naturali (industria, în special IMM-urile, universitățile și statul) care în realitate nu cooperează sau, mai mult, nu se cunosc, concluzia a fost că modelul românesc de cluster trebuie să aibă forma unui trifoi cu patru foi, unde al patrulea partener este reprezentat de organizații promoatoare. Acestea sunt organizații specializate în transferul tehnologic și inovare, firme de consultanță etc.

Teoria și practica economică au validat pentru clusterelor modelul cunoscut în literatura de specialitate sub denumirea de "triplu helix", care reunește într-un grup inovativ reprezentanți ai:

- Întreprinderilor – reprezentând latura economică a clusterului, cu rolul punerii la dispoziție a capacităților de producție și creșterea valorii adăugate;

<http://agrocluster.ro/>

**Reprezentare:**  
**Felix Arion, Manager general**

**Contact:**  
**Sediul social:**  
**Sat Dezmir, Comuna Apahida,**  
**Str. Crișeni, FN,**  
**jud. Cluj**  
**e-mail: [office@agrocluster.ro](mailto:office@agrocluster.ro)**  
**tel.: +40 (364) 730 049**

**Membri:**  
**<https://agrocluster.ro/membri/>**

## Viziune

Constituirea clusterului agro-industrial are la bază viziunea actualei conduceri a Consiliului Județean Cluj potrivit căreia dezvoltarea armonioasă și echilibrată a întregului județ, cu eliminarea decalajelor de dezvoltare dintre diferitele zone ale județului și, mai ales, dintre mediul urban și cel rural, reprezintă o prioritate absolută ce marchează întregul mandat al noii administrații județene.

În acest sens, din dorința de a asigura dezvoltarea durabilă a județului, în general, și a mediului rural în special, conducerea forului administrativ județean a considerat ca fiind mai mult decât necesară susținerea revitalizării sectorului agro-industrial clujean. Pentru aceasta, primul demers promovat de administrația județeană se referă la crearea cadrului adecvat care să îi reunească pe principalii actori din domeniu, prin constituirea Clusterului Agro-Food-Ind Napoca.

Misiunea Clusterului Agro-Food-Ind Napoca o reprezintă promovarea colaborării și cooperării între entitățile de afaceri, din sectorul agro-industrial, mediul academic și de cercetare, dar și încurajarea procesului de restructurare competitivă a sectorului și asigurarea participării în multiple proiecte comerciale, naționale și internaționale. În acest sens, membrii asociației „Clusterul Agro-Food-Ind Napoca” au decis să se asocieze pentru sprijinirea dezvoltării sectorului agro-industrial, cu scopul declarat de a susține creșterea competitivității asociației, precum și a fiecărui membru în parte, atât pe piața națională, dar și internațională.

## Obiective

- Crearea și promovarea unui cadru armonios de interacțiune între toți factorii interesați care activează pe lanțul de valoare în domeniul agro-industrial.
  - Dezvoltarea unei platforme de cercetare-dezvoltare-inovare și orientarea sectorului privat către inovare și transfer tehnologic.
  - Susținerea și promovarea unor proiecte de interes comun, inclusiv proiecte de dimensiuni mari, transfrontaliere.
  - Sprijinirea integrării ofertei de educație cu nevoile reale ale mediului de afaceri din domeniul agro-industrial.
  - Promovarea și încurajarea spiritului antreprenorial oferind soluții pertinente pentru reînnoirea și modernizarea sectorului.
  - Crearea de instrumente și canale optime pentru gestionarea eficientă a informațiilor și oportunităților din domeniu.
  - Dezvoltarea de parteneriate, în țară și străinătate, în scopul atingerii obiectivelor asocierii.
  - Promovarea de inițiative legislative menite să corecteze – sau, după caz – să reglementeze anumite aspecte de interes pentru sectorul de activitate.
  - Identificarea oportunităților de colaborare în direcția susținerii financiare prin diverse programe, parteneriate, instrumente și/sau operațiuni bancare.
  - Organizarea și participarea de/la forumuri, simpozioane, conferințe, seminarii, dezbateri etc, în țară și străinătate.
  - Elaborarea de proiecte pe diverse domenii menite să asigure atât dezvoltarea asociației cât și a membrilor sau altor structuri interesate din domeniu.
- Desfășurarea oricăror activități necesare atingerii scopului și obiectivelor asocierii.

## Activități ale clusterului:

### Laboratoare pentru Inovare

Crearea „Centrului de Cercetari Avansate pentru Produse si Procese Alimentare Inovative” – proiect finanțat prin Programul Operational Competitivitate

2014-2020

Valoare proiect: 17.259.994,44 lei

Obiectivul principal al proiectului este creșterea capacității de CDI în domeniul bioeconomiei și consolidarea imaginii pe plan național și internațional a AgroTransilvania Cluster, ca și cluster inovativ de specializare inteligentă, prin crearea „Centrului de Cercetări Avansate pentru Produse și Procese Alimentare Inovative”.

Astfel, proiectul are ca și parteneri în special 2 dintre membrii cu activitate relevantă de cercetare-dezvoltare: USAMV și INCDTIM. Clusterul va dota laboratoarele acestor parteneri cu echipamente pentru activități de cercetare.

Inițiatorii proiectului estimează că până în noiembrie vor fi finalizate procedurile de evaluare și selecție a proiectului, iar la începutul anului ar putea demara implementarea proiectului. Acesta ar mai asigura și prestarea unor servicii de inovare pentru membrii clusterului interesați și asigură exploatarea clusterului în perioada 2016-2020.

## Rezultate

- 7 laboratoare de cercetare in domeniul sigurantei, accesabilitatii si optimizarii nutritionale a produselor alimentare create și dotate
- detasarea de personal cu inalta calificare la nivelul clusterului, pe perioada derularii proiectului;
- eficientizarea exploatarei clusterului - crearea unei structuri operationale, formata din angajati proprii ai clusterului, responsabili cu implementarea strategiei de dezvoltare
- creșterea vizibilitatii clusterului prin organizarea si participarea la evenimente in scopul proiectului, precum si dezvoltarea unor servicii de consultanta specializate si personalizate pentru membri

AgriRobot4All este un sistem robotizat integrat la fața locului pentru operațiuni automate în cadrul fermelor și de prelucrare a produselor agricole.

AgriRobot4all își propune să realizeze un sistem robotizat integrat polivalent pe care utilizatorii să îl adopte și care să se adapteze nevoilor lor în automatizarea operațiilor agricole.

AgriRobot4All este un proiect depus în cadrul Horizon 2020, Call: H2020-ICT-2018-20

În cadrul acestui proiect România este reprezentată de Asociația Clusterul Agro-Food-Ind Napoca (AgroTransilvania Cluster) și membrii săi Centric IT, Institutul National De Cercetare-Dezvoltare pentru Tehnologii Izotopice și Moleculare -INCDTIM Cluj-Napoca și Universitatea Tehnica Cluj-Napoca.

AgriRobot4All va oferi soluții adecvate pentru sectorul agroalimentar care să permită modele de afaceri sustenabile digital, oportunități de creștere și să contribuie la eficiența operațională prin automatizare, conectivitate crescută și transparență a producției.

Sistemul robotizat integrat va fi testat pentru 4 situații de utilizare în 6 locații pilot din Europa (Norvegia, Franța, Danemarca, Spania, Grecia și România) și va aborda:

- 1) operațiuni de automatizare a operațiilor din câmp și de pre-recoltare;
- 2) platforma de afaceri iFARM;
- 3) Spațiul virtual Farmer's Market (parte a iFARM).

AgriRobots4All reunește 15 parteneri din 7 țări din Uniunea Europeană care dețin competențe complementare și expertiză, cu obiectivul declarat de a genera un impact ridicat pe piața agriculturii din Europa și din întreaga lume.

Utilizarea inovării, implementarea unor sisteme digitale performante, robotizate, ca factor de îmbunătățire a eficienței producției, respectiv a comercializării produselor agroalimentare.

AgriRobot4All – un sistem robotizat integrat pentru operațiuni automate în cadrul fermelor și operațiuni de prelucrare a produselor agricole

AgriRobots4All reunește 15 parteneri din 7 țări din Uniunea Europeană care dețin competențe complementare și expertiză, cu obiectivul declarat de a genera un impact ridicat pe piața agriculturii din Europa și din întreaga lume.

O altă inițiativă o reprezintă platforma [www.clustero.eu](http://www.clustero.eu), ce face parte din proiectul Innov Cluster II. Acest proiect se derulează în perioada 2010-2012, scopul fiind analiza sectoarelor industriale din România și elaborarea de strategii, programe și măsuri pentru adaptarea și integrarea politicii industriale românești cu cea a Uniunii Europene.

Analizând punctele tari și slabe ale regiunilor din România, considerăm că, pe de o parte, există sectoare și industrii cu potențial economic (de exemplu, agricultura, industria textilă, construcțiile, turismul, industria forestieră, industria auto), IMM-urile doresc să se internaționalizeze, antreprenoriatul este în creștere și antreprenorii arată mai mult curaj, pe de altă parte, din cauza instabilității politice și a lipsei unei strategii clare pentru România, strategiile pe termen mediu sunt inexistente sau fragile, iar oamenii de afaceri le este imposibil să planifice și să previzioneze, sistemul educațional nu este adaptat cerințelor pieței, forța de muncă a migrat în ultimii 10 ani, mai ales din segmentul de vârstă 18-35 de ani (cel mai activ grup), iar cei activi rămași în țară nu sunt foarte mobili, infrastructura este subdezvoltată (aproximativ 300 km de autostradă), comunicarea între partenerii potențiali într-un cluster este rară sau inexistentă, universitățile au o imagine proastă în ochii publicului, nu există o strategie coerentă cu subiecte și priorități clare, lipsește cooperarea între membrii aglomerărilor industriale, românești și alte fonduri.

Șansele în formarea clusterelor provin din partea UE, care impune statelor membre să transfere politicile și măsurile cu privire la cluster în programele naționale, să îmbunătățească condițiile pentru mediul de afaceri. Strategia Mării Negre și Strategia Dunării aduc oportunități pentru proiecte transfrontaliere și dezvoltare economică, implementarea de programe pentru dezvoltarea regională, cresc interesul companiilor multi-naționale pentru deschiderea de filiale și unități de cercetare în cadrul universităților. Regiunile se confruntă și cu riscuri, mai ales, din partea autorităților care își asumă responsabilități și obiective majore privind competitivitatea, politica industrială și clusterelor, dar nu le finalizează sau chiar le abandonează pe parcurs.

Statul român se implică în mod diferit în politica privind clusterelor. Ca și în alte țări europene, politicile privind dezvoltarea regională, clusterelor, rolul IMM-urilor în economie sunt incluse în programele mai multor ministere și instituții. Principalii actori sunt: Ministerul Dezvoltării Regionale și Turismului, Ministerul Economiei, Ministerul Mediului, Ministerul Transporturilor, Ministerul Administrației și Internelor (responsabil cu parcurile industriale). La nivel național, regiunile de dezvoltare vor juca un rol mai important datorită faptului că evaluarea proiectelor se va face de către autoritățile regionale, iar la nivel local primăriile și consiliile locale sunt încurajate să se implice mai mult. În ceea ce privește finanțarea clusterelor există trei categorii de fonduri: europe

# Agro Food Covasna



<http://www.agrofoodcovasna.ro>

## Reprezentare:

Silviu Manole, Președinte

## Contact:

Sfântu Gheorghe, județul Covasna, Str. Presei nr. 4  
Incubatorul de Afaceri  
Tel.: +40 367-620 141  
Fax: +40 367 620 144  
E-mail: [agrofoodcovasna@yahoo.ro](mailto:agrofoodcovasna@yahoo.ro)

## Membri:

Clusterul reunește 33 de membri din industria laptelui, industria cărnii, agricultură, anifcație și morărit, industria băuturilor ca și din cercetare-inovare, universități, administrație publică ca și instituții și organizații catalizatoare ([http://www.agrofoodcovasna.ro /index.php?language=ro&page=33](http://www.agrofoodcovasna.ro/index.php?language=ro&page=33)).

## Misiune

Să devină o structură capabilă să asigure cadrul necesar pentru cooperare între membrii clusterului și să fie capabilă pentru cooperări la nivel regional, național și internațional.

## Viziune

Perfecționarea, inovarea bazată pe cunoaștere și cercetare.

## Scop

Crearea unui brand regional de produse agricole și agroalimentare cunoscute la nivel național și internațional.

## Obiective

Crearea lanțurilor valorice în agricultură și industria alimentară  
Dezvoltarea unei politici de cluster coerente - brand  
Prezența comună a produselor agricole și agroindustriale – BRAND REGIONAL  
Parteneriate, crearea lanțuri de furnizori și valorificarea produselor.  
Pregătire profesională  
Identificare teme de proiecte tip cercetare-inovare  
Organizare evenimente, preluare bune practici, promovare cluster  
Participarea la proiecte naționale, internaționale, atragerea de fonduri

**Proiect** - Valorificarea zerului sub forma unei bauturi naturale 100%, fortifianta, rehidratanta si reechilibranta care sa sustina efortul sportiv.

**Parteneriat:**

Institutul Național de Cercetare - Dezvoltare pentru Chimie si Petrochimie - ICECHIM București  
SC MEOTIS SRL (membru cluster)

Valoare: 50000 lei, din care 5000 lei co-finanțare privată și 45000 lei de la bugetul de stat, prin PN-CDI-3

Perioada de implementare: 2012-2013

Aplicarea principiilor economiei circulare în domeniul agroalimentar – la prelucrarea laptelui în brânzeturi și caze-  
ină rezultă mari cantități de zer ca produs secundar. Identificarea posibilităților de reutilizare a acestuia se înscrie  
ca acțiune de economie circulară în industria de profil.

**Realizări:**

- \*caracterizarea materiei prime (zer dulce, zer acid) prin analize fizico-chimice si microbiologice;
- \*realizarea de retete brevetate de băuturi fortificate pe baza de zer avantajoase din punct de vedere organoleptic, economic si nutritiv;
- \*stabilirea metodei de conservare si a modului de ambalare/comercializare;
- \*evaluarea impactului economic la nivelul partenerului privat

**Proiect** - Realizarea unui produs functional aglutenic pe baza apei minerale medicinale Valcele.

**Parteneriat:**

Institutul Național de Cercetare - Dezvoltare pentru Chimie si Petrochimie - ICECHIM București  
SC VEGA INVEST SRL (membru cluster)

Valoare: 50000 lei, din care 5000 lei co-finanțare privată și 45000 lei de la bugetul de stat, prin PN-CDI-3

Perioada de implementare: 2012-2013

Nevoia de produse funcționale pentru o nișă de consumatori, anume cei cu afecțiunea numită celiachie – o afecți-  
une autoimună care afectează aparatul digestiv și constă într-o intoleranță la gluten.

Fibrele alimentare adaugate si compusii fiziologic activi existenti in apa medicinala reprezintă o sursă de sanatate  
pentru consumatori.

**Realizări:**

- \*caracterizarea materiei prime (apă minerală medicinală din Vâlcele) prin analize fizico-chimice si microbiologice;
- \*realizarea de retete brevetate de băuturi funcționalizate pe bază de apă minerală Vâlcele, avantajoase din punct  
de vedere organoleptic, economic si nutritiv;
- \*stabilirea metodei de conservare si a modului de ambalare/comercializare;
- \*evaluarea impactului economic la nivelul partenerului privat

Ideea de cluster și procesul aferent sunt criticate de analiști și experți. Există chiar opinia că acestea nu trebuie create. Ele nu se pot crea din nimic. Statul trebuie să ajute doar clusterelor spontane, naturale. Strategiile privind clusterelor trebuie să se bazeze pe informații și analize empirice astfel încât decidenții să poată stabili obiective viabile pentru competitivitatea concentrărilor industriale regionale. De aceea sunt necesare analize de piață obiective despre prezența naturală a clusterelor, poziționarea lor pe piața globală și relevanța acestor inițiative, informații despre clusterelor locale și resurse.



Tipuri de cluster (inovativ sau de dezvoltare)

Clusterelor inovative sunt acceptate ca o soluție pentru combaterea crizei, un instrument pentru creșterea competitivității și dezvoltării regionale. Dată fiind situația economică a României aducem în discuție potențialul clusterelor în țara noastră analizând argumentele pro și contra cu privire la apariția și dezvoltarea lor. În acest context, clusterelor regionale inovative constituie o etapă superioară a evoluției conceptului de cluster deoarece asigură creșterea economică la nivel regional prin promovarea inovațiilor. Clusterelor inovative nu mai sunt definite de o aglomerare care contribuie la specializarea industriei, ci de stadiul de dezvoltare și de inovare a afacerilor. Clusterelor inovative sunt evaluate prin intermediul activelor intangibile, de tipul informației, inclusiv cunoașterea și capitalul intelectual, care facilitează accelerarea procesului inovațional prin crearea de start-up-uri și spin-off. Se consideră astfel entrepreneurshipul drept o competență fundamentală a clusterelor inovative.

O nouă configurație a clusterelor inovative va integra conceptul de cluster cu cel de rețele în cadrul unor rețele de cluster ale inovării, ceea ce va permite extinderea cooperării între organizațiile inovative din diferite regiuni.



Ghidul Solicitantului POC 2014-2020, Acțiunea 1.1.1 " Mari infrastructuri de cercetare", secțiunea B « Cluster de inovare », definește clusterul de inovare astfel : Cluster de inovare înseamnă structuri sau grupuri organizate de părți independente (cum ar fi întreprinderi nou-înființate inovatoare, întreprinderi mici și mijlocii și întreprinderi mari, precum și organizații de cercetare și diseminare a cunoștințelor, organizații non-profit, alți operatori economici afiliați și alte autorități și instituții publice care pot asigura suport de specialitate în cercetare, dezvoltare tehnologică și inovare sau în asigurarea mediului de testare a produsului inovativ în condiții cât mai apropiate de cele reale) concepute pentru a stimula activitatea inovatoare prin promovarea utilizării în comun a echipamentelor și a schimbului de cunoștințe și cunoștințe de specialitate și prin contribuții efective la transferul de cunoștințe, stabilirea de contacte, diseminarea informațiilor și colaborarea între întreprinderi și alte organizații din cluster.





Prin cluster de inovare se înțelege și pol de competitivitate, care este un cluster regional cu vocație națională și internațională care poate fi plasat într-o singură locație zonală, cât și în zone ce aparțin mai multor regiuni de dezvoltare din România.

Clusterul de inovare trebuie să fie constituit într-o entitate juridică unică (denumită organizația clusterului) definită astfel: „Asociație legal constituită care desfășoară activități economice non-profit, îndeplinește atribuțiile de management și coordonare a activităților și a proiectelor întreprinse la nivelul clusterului, care promovează imaginea clusterului ca întreg și care sprijină întărirea cooperării dintre membrii acestuia și atragerea de noi membri”.

Clusterul conține cel puțin 10 părți independente organizate ca societăți comerciale și cel puțin o parte independentă de tip instituție de cercetare-dezvoltare (universitate sau institut CD), este localizat în România și este constituit într-o entitate juridică de tip: Asociație sau fundație în baza Ordonanței nr. 26/2000 cu privire la asociații și fundații, cu modificările și completările ulterioare.

## **Criteriile pentru evaluarea viabilității unui cluster**

- a) Criterii legate de structura clusterului
- Existența unui acord de parteneriat între membrii clusterului care să identifice clusterul din punct de vedere al membrilor, acoperirii geografice, specializării sectoriale, al obiectivelor strategice și operaționale, al entității de management a clusterului.
  - Clusterul trebuie să cuprindă următoarele categorii de membri :
    - Pilonul economic (Industrie și/sau servicii): un număr semnificativ de întreprinderi din domeniul în care clusterul activează.

Pe lângă acestea, clusterul poate include organizații reprezentând grupări de întreprinderi (asociații profesionale, etc). Clusterul trebuie să cuprindă minim 10 IMM-uri care să adere la o viziune comună, poziționându-se pe același lanț valoric.

Pilonul Invățământ – Cercetare – Dezvoltare: universități, institute de cercetare (sau orice alte instituții care desfășoară activități de cercetare-dezvoltare).

- Pilonul Autorități publice, la nivel național (Ministere etc), regional (ADR-uri, Consilii județene), local (Consilii locale, Primării, etc).

- Se consideră că este foarte util ca modelul clasic să fie completat cu organizații catalizator: entități de transfer tehnologic și inovare, camere de comerț, firme de consultanță, etc.

- Existența unei entități de management a clusterului. Rolul de entitate de management poate fi asumat de orice membru al clusterului. Se recomandă ca EMC-ul să fie o asociație din care să facă parte minim 10 IMM-uri și o entitate de CDI.

b) Criterii legate de animarea/nivelul de activitate a clusterului



## IND-AGRO-POL

### Polul de competitivitate IND-AGRO-POL



<http://www.inma.ro/indagropol>

---

#### Reprezentare:

Cornelia Muraru Ionel – Președinte

---

#### Contact:

Sediul social:

Bdul Ion Ionescu de la Brad, nr. 6, sector 1, camera 57, etaj 1, Cladirea Pavilionul Central INMA, București, Romania

Sucursale (8) în: Timisoara, Cluj-Napoca, Iasi, sat Rasa-comuna Gradistea (judetul Giurgiu), Maracineni (judetul Arges), Ploiesti, Buzau, Craiova

Tel: 004 0742226193

E-mail: [indagropol1@gmail.com](mailto:indagropol1@gmail.com); [cornelia.muraru.ionel@gmail.com](mailto:cornelia.muraru.ionel@gmail.com)

<http://www.inma.ro/indagropol>

---

#### Membri:

Clusterul însumează 137 membri din cele 8 regiuni de dezvoltare

[https://www.inma.ro/indagropol/index\\_files\\_ro/IND%20AGRO%20POL%20members%20on%2015122016.htm](https://www.inma.ro/indagropol/index_files_ro/IND%20AGRO%20POL%20members%20on%2015122016.htm)

#### Misiunea:

---

Stimularea inovației și colaborării în sectorul agroindustrial (tehnologiile și construcția echipamentelor tehnice pentru agricultură și industria alimentară) și în sectoarele conexe (bioeconomie, energie regenerabilă, schimbări de mediu și schimbări climatice, tehnologii ecologice și materiale avansate, tehnologia informației și comunicații), pentru a consolida competitivitatea și dezvoltarea durabilă a acestor sectoare, dezvoltarea regională și creșterea inteligentă, durabilă și favorabilă incluziunii sociale.

Membrii polului de competitivitate sunt IMM-uri, întreprinderi mari, Asociații Profesionale, institute de cercetare-dezvoltare-inovare / CDI, Universități, Autorități Regionale, Catalizatori din toate regiunile din România, legați pe lanțurile de valoare specifice.

#### Obiective:

---

Armonizarea și reprezentarea tuturor membrilor;

Crearea și comercializarea de produse și servicii inovative în domeniul tehnologiilor și echipamentelor tehnice pentru agricultură și industria alimentară, precum și în domenii conexe;

Creșterea competitivității membrilor clusterului prin investiții tangibile și intangibile, finanțate din resurse proprii și din fonduri naționale și europene;

Crearea condițiilor pentru asigurarea dezvoltării durabile a regiunilor din zona geografică a IND-AGRO-POL;

Crearea clusterelor regionale ca stâlpi regionali ai IND-AGRO-POL. Primul a fost creat în 2013 (clusterul Indagro Vest).

Identificarea oportunităților de colaborare trans-sectorială între membrii IND-AGRO-POL și, de asemenea, între alte cluster românești, europene și internaționale. Un instrument util în acest sens este metodologia "Competence mapping" dezvoltată de Lower Austria. Acest instrument a fost deja aplicat în INMA (membru al IND-AGRO-POL) ca o acțiune pilot.

#### Recunoaștere internațională:

---

În anul 2018, polul de competitivitate IND-AGRO-POL a fost evaluat în conformitate cu abordarea Silver Label a secretariatului european pentru analiza clusterelor (European Secretariat for Cluster Analysis - ESCA), și a rezultat că își îndeplinește indicatorii selectați ai European Cluster Excellence Initiative, respectiv că își dezvoltă continuu procesele și instrumentele. În consecință i s-a acordat medalia de argint - Silver Label of Cluster Management Excellence - valabilă până la data de 10 ianuarie 2021.

## Criteriile de analiză a clusterelor sunt următoarele:

**Analiza cantitativă** (Importanță, mărime, concentrare, specializare, export, inovare)

	Nivelul clusterului
Importanță	Cifra de afaceri a polului
Concentrare	(Nr. Angajați cluster/nr. Angajați național)
	(Nr. Angajați cluster)/ (Nr. Angajați ramură național)
Inovare	Vectorul Inovare este un vector complex care, la rândul lui, cuprinde subvectori, dimensiuni ale inovării și indicatori (metodologia Innovation Scoreboard (Pro Inno), ( <a href="http://www.proinno-europe.eu/inno-metrics/page/methodology-report">http://www.proinno-europe.eu/inno-metrics/page/methodology-report</a> ))
Export	(Valoarea exporturi cluster)/ (Valoare exporturi ramură național)

**Analiza calitativă** (Concentrare geografică, R&D, Forța de muncă, Cooperare, Internaționalizare, Instituții catalizatoare, Strategia).

În cadrul analizei calitative pot fi avuți în vedere următorii vectori/indicatori de analiză:

- Concentrare geografică – caracterizează concentrarea unor ramuri industriale într-un anumit areal (regional, sau mai jos);
- R&D – vizează existența unor universități, institute de cercetare, în aglomerarea geografică respectivă.
- Forța de Muncă – relevă disponibilitatea acesteia (cantitate), calitatea și existența unor sisteme de calificare la nivelul aglomerării economice.
- Cooperare – caracterizează existența unor relații de parteneriat între membrii aglomerării industriale respective.

Cooperarea un factor critic ce diferențiază un cluster de o ramură bine reprezentată la nivel regional.

- Instituții catalizator – evaluează existența unor mediatori ai procesului de clusterizare (centre de transfer tehnologic, camere de comerț, consultanți, etc.).
- Internaționalizare: investighează orientarea către piețele internaționale a clusterului respectiv.

Criteriile de Cooperare și Strategie sunt caracteristici critice în succesul și validarea formală a unei structuri de tip cluster.

Este o diferență între un sector economic bine reprezentat la nivel regional și un cluster. Diferența este dată în special de cooperarea dintre membrii clusterului. În altă ordine de idei, clusterul este prin excelență un demers de tip calitativ, având de a face cu dorința de cooperare a unor actori ce își armonizează interesele în cadrul unei strategii și al unor obiective comune.

## 2. Cum se formează un cluster de economie circulară

Etapele pentru crearea unui cluster sunt:

- Pregătirea
- Implementarea
- Dezvoltarea

### Etapa de pregătire

Această etapă este importantă, deoarece o pregătire neadecvată poate duce la restricționarea capacității clusterului de a reacționa.

Principalii pași în etapa de pregătire sunt:

- Analiza SOWT
- Crearea parteneriatelor
- Dezvoltarea unui plan de afaceri

Analiza SWOT este necesară cu scopul de a identifica domeniul de afaceri unde există potențial pentru cooperare. În această analiză trebuie incluse proiectele planificate și schimbările așteptate din piață. Tot în această etapă se realizează strategia clusterului, care trebuie să fie clară, eliminând riscul implicării în acțiuni inutile și de a nu fi atinse obiectivele.

Activitatea cea mai dificilă din etapa de pregătire este crearea parteneriatelor. Pentru a crea parteneriatele trebuie să se cunoască foarte bine industria respectivă sau tipul de alianță ales. Partenerii în cluster trebuie să desemneze o persoană juridică, legal constituită, să le reprezinte și să asigure managementul de cluster.



Structura și conținutul unui plan de afaceri sunt foarte importante. Un plan de afaceri va conține: cuprins cu scopul de a atrage și convinge cititorul, descrierea clusterului, obiectivele clusterului, proiecte de investiții, managementul organizațional, servicii, analiză financiară, oportunități și amenințări.

Foarte multe cluster eșuează datorită unui concept greșit de finanțare. În lipsa fondurilor, clusterul nu poate furniza servicii, iar membrii își pierd interesul. Cele mai frecvente erori de finanțare, pe care managerii unui cluster trebuie să le evite sunt:

- Asigurarea de fonduri insuficiente pentru promovare
- Subestimarea necesităților de finanțare
- Lipsa lichidităților
- Stabilirea unei cotizații prea mici pentru membrii
- Sistem de monitorizare și control neeficient
- Utilizarea unui sistem financiar-contabil deficitar

Finanțarea unui cluster este o problemă complexă, de aceea se recomandă să se apela la experți externi: avocați, consilieri fiscali, etc.

## Etapa de implementare

Implementarea unei alianțe nu înseamnă neapărat implemetarea planului din etapa de pregătire, acesta fiind un proces deschis și dinamic. Este necesară o reacție flexibilă și creativă la schimbările de pe piață și din mediul instituțional.

Factorii importanți în implementarea unui cluster sunt:

- Stabilirea structurii organizatorice
- Dezvoltarea de servicii specifice
- Implementarea managementului de proiecte
- Informarea periodică a partenerilor și a clienților
- Activitatea de PR

Structura organizatorică trebuie să fie transparentă și operațională. Trebuie formulate drepturile, obligațiile și responsabilitățile membrilor.

Serviciile oferite de cluster sunt foarte importante, deoarece acestea generează venituri și surse de finanțare. Serviciile trebuie promovate într-o manieră profesională.

Clusterelor sunt organizații orientate către proiecte, acest lucru necesitând un management profesional de proiecte. Echipa care asigură managementul proiectelor trebuie să aibă responsabilități clare:

- să asigure implementarea obiectivelor proiectului;
- să organizeze întâlnirile cu echipa de proiect;



- să stabilească programul de activități din cadrul întâlnirilor de proiect;
- să adapteze programul dacă apar situații neprevăzute;
- să participe la elaborarea planului de diseminare al proiectului;
- să evalueze și să măsoare impactul proiectului și gradul de atingere a obiectivelor;
- să comunice cu ceilalți parteneri ai proiectului;
- să transmită documente necesare proiectului;
- să coordoneze realizarea rapoartelor proiectului;
- să se asigure că sunt elaborate materialele necesare în cadrul activităților proiectului;
- să participe la realizarea materialelor necesare în cadrul proiectului;
- să organizeze și să deruleze întâlnirile echipei de implementare pentru a urmări progresul proiectului;
- să țină evidența documentelor proiectului (în toate fazele de implementare) și se asigure că toate documentele justificative sunt în portofoliul proiectului care se află la sediul instituției beneficiare.

Informarea periodică a partenerilor și a clienților și activitatea de PR sunt importante pentru succesul unui cluster. Informarea și comunicarea sunt mijloace de stabilire și menținere a unui brand.

# RosenC - The Romanian Sustainable Energy Cluster

<http://www.rosenc.ro>



## Reprezentare:

Radu Dimeca, Președinte

## Contact:

Spl. T. Vladimirescu nr. 32, 300185 Timisoara, Romania,  
[contact@rosenc.ro](mailto:contact@rosenc.ro)

## Membri:

<http://rosenc.ro/membri>

## Misiune / Statut

ROSENC este o asociație cu personalitate juridică română, de drept privat fără scop patrimonial, neguvernamentală, non-profit, apolitică și independentă, care funcționează potrivit legislației române (OG nr.26/2000) și a statutului său. Particularitatea asociației de tip Cluster este faptul că membrii săi provin în mod obligatoriu din cele trei medii: Privat, Cercetare-Dezvoltare și Public.

Clusterul ROSENC a fost fondat în 22.02.2011, de către 23 membri fondatori, ajungând, în prezent, la 63 de membri:

- 49 Intreprinderi Mici și Mijlocii,
- 3 Intreprinderi Mari,
- 8 Universități / Institute de Cercetare,
- 3 Autorități Publice.

## Activitățile clusterului:

În primii 5 ani de la înființare, Clusterul ROSENC a atras finanțări în valoare de peste un milion de euro, prin programele POS CCE 133, POS CCE 131 POL MEDGREEN și parteneriate, a depus două cereri de brevete, a creat cinci startup-uri inovative pentru care a depus proiecte în vederea obținerii de finanțări prin Programul Operațional de Competitivitate (POC), pe Axa 1.2.1.

## Etapa de dezvoltare

Etapa de dezvoltare este un proces permanent și cuprinde 2 faze:

- Monitorizare și evaluare
- Invățare și management strategic

Evaluarea este o verificare periodică și documentată, realizată de cele mai multe ori la finalul unui proiect sau ca urmare a unei faze de risc. Elementele urmărite în cadrul procesului de evaluare se referă la: atingerea obiectivelor clusterului, gradul de adecvare a abordării alese pentru atingerea obiectivelor, ce se poate învăța din experiența acumulată. Erorile frecvente în procesul de evaluare sunt:

- Planificare greșită a activităților
- Probleme de comunicare între clienți și membrii clusterului
- Evaluarea nu este realizată cu o periodicitate bine stabilită
- Nerealizarea rezultatelor propuse
- Concluziile evaluării anterioare nu sunt puse în aplicare

## 3. Derularea activității clusterului de economie circulară

- Elaborarea unor programe de acțiune

Procesul de apariție a potențialității de economie circulară presupune existența prealabilă a unui nucleu de inițiativă, nu întotdeauna bine structurat din punct de vedere al competențelor și reprezentativității, dar adesea extrem de motivat. De eficiența acțiunilor acestui grup depinde adesea eficiența cu care se vor asuma diverse obiective și în final implementa modele concrete de economie circulară în regiune.

## 4. Posibilități de finanțare

Principalele modalități de promovare a clusterelor sunt de natură financiară și au menirea de a crea cadrul necesar formării acestora, în special prin atragerea agenților economici în cadrul unor proiecte comune, cu obiective comune pe linia colaborării și dezvoltării unor canale de comunicare care să permită atingerea unui anumit nivel de încredere pentru dezvoltarea afacerilor. În acest sens, formarea clusterelor trebuie sprijinită atât la nivelul UE, cât și la nivel național.

În continuare sunt prezentate principalele programe care răspund acestui obiectiv. Strategiile de dezvoltare a clusterelor sunt:

- Cadrul strategic comun 2014 – 2020
- Strategia Națională de Cercetare Dezvoltare și Inovare 2014-2020
- Strategia Națională pentru Dezvoltare Durabilă a României Orizonturi 2013-2020-2030
- Strategia Națională pentru Dezvoltare Regională 2014 -2020

### ● 4.1. Cadrul strategic comun 2014 – 2020

Cadrul Strategic Comun transpune obiectivele și țintele strategiei Uniunii Europene pentru o creștere inteligentă, durabilă și favorabilă incluziunii în acțiuni cheie pentru Fondul European de Dezvoltare Regională, Fondul Social European, Fondul de Coeziune, Fondul European Agricol pentru Dezvoltare Rurală și Fondul European pentru Pescuit și Afaceri Maritime. Autoritățile naționale și regionale vor utiliza respectivul cadru ca baza pentru elaborarea „acordurilor de parteneriat” cu Comisia.

## 4.2. Strategia Națională de Cercetare Dezvoltare și Inovare 2014-2020

Ulterior primei Strategii Naționale de CDI (2007-2013), elaborată prin metode prospective în cadrul unui proces complex de consultare, România a trebuit să-și actualizeze viziunea asupra sistemului de CDI prin identificarea nevoilor interne și raportarea la obiectivele Strategiei Europa 2020 și Politicii de Coeziune.

Actualizarea viziunii privind sistemul CDI și identificarea nevoilor interne în contextul economic și politic actual s-au concretizat în Strategia CDI 2014 - 2020 aprobată prin HG 929/2014.

Strategia Națională de Cercetare, Dezvoltare și Inovare 2014 - 2020 a fost elaborată pe baza viziunii conform căreia în anul 2020, România va deveni competitivă la nivel regional și global, prin inovare alimentată de cercetare-dezvoltare, generând astfel bunăstare pentru cetățeni săi. La rândul ei, competitivitatea se axează pe un sistem de inovare în care cercetarea-dezvoltarea susține avansul pe lanțurile globale de valoare adăugată.



**Strategia Națională de Cercetare, Dezvoltare și Inovare conține un set de principii de acțiune, sprijinite pe trei piloni principali:**

**Pilonul 1.** Afirmare la nivel regional, afirmare la nivel global: firmele devin operatori-cheie ai inovării.

Economia românească mobilizează IMM-uri inovatoare, cu orientare și perspective globale, care au interesul și capacitatea de a intra pe lanțurile de valoare adăugată regionale și mondiale.

**Pilonul 2.** Excelență prin internaționalizare: sectorul CDI ca spațiu de oportunitate  
Sectorul CDI românesc se dezvoltă în jurul unor domenii strategice, este integrat internațional și oferă un mediu atractiv pentru membrii comunității științifice globale - pentru tineri, pentru cercetătorii de vârf din întreaga lume, pentru carierele duble în cercetare și antreprenariat. Stabilitatea necesară este asigurată de fluxul predictibil de proiecte, de infrastructurile de cercetare naționale și europene.

**Pilonul 3.** "Leadership" regional la frontiera științei și în tehnologie: străpungeri în domenii strategice

România se poziționează, prin CDI, alături de mari inițiative europene și internaționale, fie prin participare, fie prin asumarea unui rol de lider (în cazuri precum "Extreme Light Infrastructure - Nuclear Physics" - Măgurele sau Centrul internațional pentru cercetări avansate "Fluvii, Delte,



## Obiective generale

**OG1.** Creșterea competitivității economiei românești prin inovare. Obiectivul vizează susținerea performanței operatorilor economici pe lanțurile globale de valoare. Strategia susține tranziția de la competitivitatea bazată pe costuri la cea bazată pe inovare. Aceasta presupune dezvoltarea capacității firmelor de a absorbi tehnologie de ultimă generație, de a adapta aceste tehnologii la nevoile piețelor deservite și de a dezvolta, la rândul lor, tehnologii sau servicii care să le permită progresul pe lanțurile de valoare.

**OG2.** Creșterea contribuției românești la progresul cunoașterii de frontieră. Strategia susține creșterea vizibilității internaționale a cercetării și dezvoltării experimentale din România. Activitățile CD la frontiera cunoașterii presupun formarea unei mase critice de cercetători în domeniile cele mai promițătoare, menținerea avansului în domeniile de nișă, unde cercetarea românească are deja avantaj comparativ - consacrat sau emergent -, standarde internaționale de evaluare pentru proiectele de cercetare și inițiative științifice de anvergură, precum cele dezvoltate în jurul marilor infrastructuri.



**OG3.** Creșterea rolului științei în societate. Știința și tehnologia devin relevante pentru societate atunci când efectele lor se resimt în viața cotidiană a cetățeanului. În acest scop, cercetarea și inovarea răspund nevoilor concrete ale mediului economic și ale sectorului public, în special celor de creștere a calității serviciilor oferite (precum sănătatea sau securitatea cetățenilor), și oferă perspective de angajare atrăgătoare în sectorul privat unui număr cât mai mare de persoane. Strategia urmărește atât rezolvarea problemelor societale prin soluții inovatoare, cât și furnizarea de expertiză în elaborarea politicilor publice.

## Obiective specifice

**OS1.** Crearea unui mediu stimulativ pentru inițiativa sectorului privat, prin instrumente de antrenare a antreprenoriatului și a comercializării rezultatelor CD, precum și prin credibilizarea parteneriatelor dintre operatorii publici și cei privați.

**OS2.** Susținerea specializării inteligente, prin concentrarea resurselor în domenii de cercetare și inovare cu relevanță economică și cu potențial CD demonstrat, prin parteneriate public-public - care să conducă la concentrare, eficiență și eficacitate -, și public-privat, care să deblocheze potențialul identificat.

**OS3.** Concentrarea unei părți importante a activităților CDI pe probleme societale, pentru dezvoltarea capacității sectorului CDI public de a solicita și adopta rezultatele cercetării și de a răspunde unor teme legate de provocările globale de importanță pentru România.

**OS4.** Susținerea aspirației către excelență în cercetarea la frontiera cunoașterii prin internaționalizarea cercetării din România, evaluare internațională, creșterea atractivității sistemului CDI românesc, prin mobilitate și parteneriate.

### Obiective specifice transversale

**OS5.** Atingerea până în 2020 a masei critice de cercetători necesară pentru transformarea CDI într-un factor al creșterii economice, prin asigurarea unei evoluții rapide și sustenabile, numerice și calitative, a resurselor umane din cercetare, dezvoltare și inovare.

**OS6.** Dezvoltarea unor organizații de cercetare performante, capabile să devină operatori regionali și globali, prin stimularea defragmentării sistemului CDI, concentrarea resurselor și prioritizarea alocării lor, încurajarea parteneriatelor public-public și public-privat, finanțarea științei și evaluarea impactului acesteia, noi modele de finanțare pentru a facilita inovarea.

Elaborarea Strategiei s-a desfășurat în contextul mai larg al strategiei Europa 2020, în mod particular al inițiativei O Uniune a inovării și al principalului instrument de implementare - Orizont 2020, precum și în contextul corelării cu politicile de coeziune. Strategia este pusă în practică printr-o serie de instrumente, în principal prin Planul național de cercetare, dezvoltare tehnologică și inovare 2014 - 2020 (PNCDIII) și prin Programul operațional "Competitivitate" - axa prioritară "Cercetare, dezvoltare tehnologică și inovare pentru susținerea afacerilor și competitivitate", alături de alte politici publice în sectoare conexe (fiscale, educaționale etc.), desfășurate prin instrumente de tipul Program operațional regional, Program operațional "Capacități umane", Programul operațional Dezvoltarea capacității administrative, Programul Național pentru Dezvoltare Rurală.

## 4.3. Strategia Națională pentru Dezvoltare Durabilă a României Orizonturi 2013-2020-2030

Ca orientare generală, lucrarea vizează realizarea următoarelor obiective strategice pe termen scurt, mediu și lung:

Orizont 2013: Încorporarea organică a principiilor și practicilor dezvoltării durabile în ansamblul programelor și politicilor publice ale României ca stat membru al UE.

Orizont 2020: Atingerea nivelului mediu actual al țărilor Uniunii Europene la principalii indicatori ai dezvoltării durabile.

Orizont 2030: Aproximarea semnificativă a României de nivelul mediu din acel an al țărilor membre ale UE din punctul de vedere al indicatorilor dezvoltării durabile.

Îndeplinirea acestor obiective strategice va asigura, pe termen mediu și lung, o creștere economică ridicată și, în consecință, o reducere semnificativă a decalajelor economico-sociale dintre România și celelalte state membre ale UE.



## 4.4. Strategia Națională pentru Dezvoltare Regională 2014 -2020

Strategiile de dezvoltare regională identifică potențialul de dezvoltare la nivel regional, reprezentanții mediului de cercetare (universități, institute de cercetare), principalii agenți economici din zonă precum și infrastructura suport existentă, care reprezintă elementele de bază în inițierea și dezvoltarea unui cluster.

Clusterelor sunt încurajate prin:

Prioritate de dezvoltare 5: Îmbuătățirea mediului economic de importanță regională și locală

### Obiectiv

Creșterea economiilor regionale prin dezvoltarea infrastructurii specifice inovării și cercetării și prin stimularea competitivității economice.

### Fundamentare

Acest obiectiv poate fi atins prin sprijinirea restructurării acelor economii care au devenit necompetitive în condițiile unei economii de piață funcțională și prin crearea unor structuri economice competitive, care să promoveze utilizarea cât mai eficientă a potențialului endogen, al regiunilor - resurse naturale, materii prime, resurse umane și capital - în scopul dinamizării economiilor regionale. Atingerea acestui obiectiv se va realiza și prin implementarea Strategiilor Regionale de Inovare, elaborate de către toate Regiunile de Dezvoltare. În România, economiile regionale și cele locale sunt deseori slab inovative și concentrate teritorial.

Totodată, realitatea din teritoriu demonstrează că instituțiile de cercetare-dezvoltare, active la nivel regional/local pun accent pe cercetarea fundamentală în detrimentul celei aplicative, care de cele mai multe ori rămâne la nivel teoretic, nefiind inclusă în procesele de transfer tehnologic în vederea finalizării cu o producție în serie a rezultatului obținut. Practic, putem considera că aceasta reprezintă o cercetare aplicativă care nu are finalitate în economia de piață.

În viitor, trebuie să devină prioritară cercetarea aplicativă cu finalitate pentru a contribui la creșterea economică reală și o mai mare valoare adăugată. În aceste condiții, și autoritățile regionale și locale pot propune inițiative specifice, în conformitate cu competențele lor de dezvoltare regională și locală. Astfel, investițiile în infrastructuri specifice inovării și cercetării în zonele cu concentrare economică din toate regiunile din România, ce pot iradia dezvoltare pe zone extinse, atât în mediul urban cât și rural, reprezintă un instrument cheie pentru creșterea competitivității între regiuni, ceea ce va contribui și la creșterea gradului de competitivitate a țării, în contextul Strategiei Europa 2020. Având infrastructuri specifice inovării și cercetării, regiunile pot obține avantaje competitive prin utilizarea resurselor lor specifice, până acum neutilizate sau subutilizate și prin mobilizarea întregului potențial productiv de care dispun. Utilizarea rezultatelor din domeniul cercetării - dezvoltării tehnologice de către firme productive de interes local și regional, în scopul creșterii competitivității acestora prin valorificarea resurselor și a forței de muncă locale, precum și în comercializarea produselor obținute, pot conduce la crearea de locuri de muncă, intrarea în circuitul economic a unor zone în declin și ieșirea din izolare a acestora.

Această infrastructură, trebuie completată cu servicii de sprijinire a afacerilor, atât pentru întreprinderile existente, cât și pentru cele nou create, îndeosebi pentru IMM. Serviciile de sprijinire a afacerilor au un rol esențial în creșterea competitivității, productivității și calității serviciilor întreprinderilor regionale și locale, ajutându-le să intre în circuitul economic național și internațional. Totodată, trebuie susținute IMM-urile prin consolidarea competitivității și a durabilității lor în combinație cu progresul unei societăți a cunoașterii bazate pe o creștere economică echilibrată între regiunile României.

**Domeniu de intervenție 1:** Dezvoltarea infrastructurii specifice inovării și cercetării

Sistemele naționale și regionale de cercetare dezvoltare și inovare (CDI) funcționează încă independent unele de altele, ceea ce duce la multe repetări și suprapuneri costisitoare ale eforturilor depuse din punct de vedere al resurselor umane, materiale și financiare.

Această problemă generală poate fi rezolvată prin alinierea cercetării naționale și implicite regionale/locale la „Spațiu european de cercetare”, cu scopul de a îmbunătăți calitatea cercetării și șansele de a progresa economic și social, și de a spori eficacitatea investițiilor necesare pentru concretizarea pe piață a ideilor. Astfel, inovarea și cercetarea - dezvoltarea pot fi privite unitar, pe de o parte, sau separat, inovarea poate fi abordată independent de cercetare - dezvoltare, pe de o parte.

Inovarea trebuie să devină un element-cheie atât pentru sectorul public pentru anumite domenii (energia și apa, sănătatea, transporturile publice și educația, pentru a promova noi soluții pe piață), dar mai ales pentru sectorul privat pentru a exploata potențialul, mai ales pentru acele sectoare identificate ca fiind de specializare inteligentă specifice fiecărei regiuni în parte, în vederea realizării unei creșteri economice și a unei valori adăugate reale. Specializarea inteligentă presupune un parteneriat activ între întreprinderi, centre de cercetare și universități și pentru identificarea domeniilor de specializare ale unei regiuni care au cel mai ridicat potențial de creștere, precum și a domeniilor în care inovarea nu este prezentă. Totodată, acești actori reprezintă un motor în procesul inovării, transformându-i într-o componentă indispensabilă creșterii competitivității economice. Referitor la „inovare”, la nivelul tuturor statelor membre trebuie să existe o schimbare de mentalitate a ceea ce înseamnă acest concept, întrucât include atât produse și procese noi sau îmbunătățite, precum și servicii, noi metode de marketing, impunere a mărcii și de proiectare și noi forme de organizare a întreprinderilor și modalități de colaborare, așa cum este indicat și în inițiativa Comisiei Europene „O Uniune a inovării”. În realitate, politica regională reprezintă o modalitate concretă de a pune în practică prioritățile acestei inițiative, ce poate valorifica potențialul de creștere prin promovarea inovării în toate regiunile, asigurând, în același timp, complementaritatea între sprijinul european, național și regional pentru inovare, cercetare și dezvoltare, spirit antreprenorial și tehnologia informației și comunicării (TIC).

La nivel regional, sunt mulți factori care influențează „triunghiul cunoașterii” (compus din inovare, educație și cercetare) în sensul creării unor condiții favorabile interacțiunii continue între aceste componente (cultura antreprenorială, competențele forței de muncă, instituțiile de educare și formare, serviciile de susținere a inovării, mecanismele de transfer al tehnologiei, infrastructura pentru cercetare și cea pentru inovare, mobilitatea cercetătorilor, incubatoarele de afaceri, noile surse de finanțare și potențialul creativ local).

În toate regiunile României au fost create și dezvoltate structuri de sprijinire a afacerilor care au fost susținute prin diverse programe naționale și europene (PHARE CES 2000, 2004-2006 și Programul Operațional Regional 2007-2013). Aceste entități au avut ca scop atragerea investițiilor pentru valorificarea potențialului corespunzător resurselor zonei prin oferirea de servicii diversificate companiilor și în special IMM-urilor. Pe baza experienței, s-a demonstrat că finanțarea acestor entități nu a produs efectele propuse, în sensul că nu s-a concretizat întotdeauna în servicii de înaltă calitate și inovative oferite celor localizați în aceste structuri.

Din analiza realizată, se poate concluziona că există puține structuri de afaceri care să stimuleze interacțiunea permanentă între companii și instituții de cercetare și/sau universități acreditate pentru a efectua activități de cercetare, precum și autoritățile publice locale, ceea ce justifică și gradul scăzut de utilizare a tehnologiilor inovative în România.

Pe baza conceptelor de lucru folosite de Comisia Europeană, putem distinge două categorii de infrastructuri care pot susține creșterea economică a regiunilor și competitivitatea acestora: infrastructura de cercetare și infrastructura de inovare. Pentru a se putea realiza creștere economică reală bazată pe competitivitate, în condiții de criză economică și financiară, o soluție viabilă ar fi sprijinirea cercetării aplicative și a transferului tehnologic în consecință, astfel încât produsul rezultat de pe urma cercetării să fie multiplicat în serie pe piață.

Astfel, prin sprijinirea infrastructurii de inovare în sensul preluării rezultatelor cercetării și oferirii lor pe piață, se are în vedere dezvoltarea activităților economice din zonele cu potențial de polarizare a dezvoltării regionale, și crearea unor condiții favorabile dezvoltării întreprinderilor inovative, în special al IMM-urilor, pentru a contribui la dezvoltarea economică competitivă și crearea de locuri de muncă. Se au în vedere acele structuri de afaceri care pot îmbunătăți competitivitatea regională atât prin implementarea strategiilor de specializare inteligentă, cât și prin valorificarea tradițiilor locale și pot contribui la crearea unui mediu propice pentru ca IMM să inoveze.

În acest sens, se au în vedere și clusterelor de interes regional, definite ca și concentrații geografice de întreprinderi, în special IMM-uri, precum și alți actori interesați, ce interacționează între ei, cu clienți și furnizori.

Clusterelor sunt catalizatorul schimbării prin faptul că promovează inovarea și cercetarea și operează adesea la intersecția sectoarelor tradiționale, dezvoltă și integrează tehnologii noi și contribuie la creșterea gradului de internaționalizare al companiilor.

Asistarea clusterelor care au un rol important în strategiile de specializare inteligentă, ca și furnizori de inovare trebuie să fie concentrată în domeniile cu avantaj comparativ la nivelul fiecărei regiuni. Toți acești actori activi dispun, pe de o parte, de un fond de forță de muncă specializată și servicii specializate, iar întreprinderile - locatori beneficiază de facilități și în domeniul cercetării dezvoltării și al formării.

Clusterelor și rețelele de cooperare sunt recunoscute ca instrument de îmbunătățire a competitivității, atât la nivel național, cât și regional. Având în vedere faptul că deseori inovarea rezultă ca urmare a unui proces interactiv, clusterelor trebuie să colaboreze cu parcurile industriale, parcurile științifice și tehnologice pentru a declanșa dezvoltarea regională.

Sprijinirea infrastructurii de inovare în cadrul fiecărei regiuni implică și extinderea și crearea de noi locații destinate dezvoltării întreprinderilor inovative, care pot desfășura și activități de cercetare. În contextul în care acestea au nevoie de infrastructură specifică, acces la utilități, servicii, este esențial să se modernizeze și să se extindă locațiile deja operaționale, astfel încât întreprinderile inovative să beneficieze de sprijin logistic care să le accelereze dezvoltarea.

În acest context, regiunile trebuie să ofere asistență și să se concentreze pe avantajele comparative din domeniile în care acestea pot excela.

În consecință, acest domeniu de interes regional are ca scop atât îmbunătățirea infrastructurii regionale de cercetare dezvoltare și inovare, cât și dezvoltarea activităților economice din cadrul acestora, adoptarea de noi tehnologii, precum și dezvoltarea sistemelor inovative.

#### ● 4.5. Planul Național de Cercetare Dezvoltare și Inovare 2015-2020 (PN CDI III <http://www.research.gov.ro/ro/articol/1434/programme-nationale>)

Planul Național de Cercetare Dezvoltare și Inovare 2015-2020 (PN CDI III) reprezintă una dintre oportunitățile de finanțare a proiectelor de cercetare specifice Ministerului Afacerilor Interne.

PN CDI III, aprobat prin Hotărârea Guvernului nr. 583/2015 este principalul instrument de implementare a Strategiei Naționale pentru CDI 2014-2020 (SN CDI 2020) care stabilește mecanismele de investiții publice naționale prin care se alocă competitiv fonduri pentru realizarea de proiecte în cadrul celor 5 programe ale planului:

**Programul 1:** Dezvoltarea sistemului național de cercetare-dezvoltare

**Programul 2:** Creșterea competitivității economiei românești prin cercetare, dezvoltare și inovare

**Programul 3:** Cooperare europeană și internațională

**Programul 4:** Cercetare fundamentală și de frontieră

**Programul 5:** Cercetare în domenii de interes strategic



<https://www.inomar.ro/>

---

## Contact:

---

Str. Siretului nr. 63A, 900675 Constanța.  
+40 241 616 808 Mobil.: +40723790763.  
office@inomar.ro

## Membri:

---

Universitatea "Ovidius" Constanta  
Consiliul Județean Constanța  
Universitatea Maritimă din Constanța  
Primăria Constanța  
Administrația Porturilor Maritime Constanta  
Camera de Comerț, Industrie și Navigație Constanța  
Project Management Solutions  
Litoralul Românesc

## Viziune:

---

Dobrogea în Top 10 Destinații Europene Inteligente

## Misiune:

---

Să devenim mediul de interacțiune & comunicare preferat de operatorii lanțului de valoare al turismului și afacerilor maritime în scopul promovării valorilor Dobrogei, al inovării și consolidării excelenței operationale în domeniile și activitățile economice definitorii ale regiunii.

## Obiective

---

- Consolidarea acțiunilor de transfer tehnologic pentru turism și afaceri maritime.
- Valorificarea potențialului local de resurse.
- Diagnosticarea/radiografierea și monitorizarea problemelor și provocărilor de dezvoltare regională și sectorială.
- Atragerea unui număr cât mai mare de membri activi în cluster.
- Promovarea calității în managementul destinației.
- Consolidarea excelenței operationale prin integrarea tehnologiei în activitățile operationale și de guvernanta maritim-portuara.
- Afirmarea ca pol de expertiza și inovare multi-sectorială în Dobrogea.

## Activități:

---

- Organizarea de acțiuni de promovare a dimensiunilor culturale, istorice, gastronomice și identitare ale Dobrogei.
- Inventarierea problemelor, provocărilor și oportunităților din sectoarele turism și afaceri maritime.
- Sincronizarea raporturilor cerere-ofertă pe piața de resurse pentru turism și afaceri maritime.
- Contribuții la dezvoltarea unei infrastructuri/centru de cercetare - dezvoltare - inovare pentru turism și activități maritime-portuare.
- Dezvoltarea unor inițiative de pregătire vocațională pentru turism și afaceri maritime.

## 4.6. Programe europene HORIZON 2020 / HORIZON EUROPE 2030

Orizont 2020, respectiv Orizont Europa 2030 reprezintă cele mai ample program de cercetare și inovare derulat de UE. Acesta duce la mai multe inovații capitale, descoperiri și premiere mondiale, aducând ideile mărețe din laboratoare pe piață.

Programele Orizont beneficiază de susținerea politică a liderilor europeni și a deputaților în Parlamentul European, care au convenit că investițiile în cercetare și inovare sunt esențiale pentru viitorul Europei, plasându-le în centrul Strategiei Europa 2020 pentru o creștere inteligentă, durabilă și favorabilă incluziunii. Programele Orizont contribuie la realizarea acestui obiectiv, îmbinând cercetarea și inovarea și punând accentul pe trei domenii-cheie: excelența științifică, poziția de lider în sectorul industrial și provocările societale. Scopul este de a asigura capacitatea Europei de a produce o știință și tehnologie de clasă mondială, care să stimuleze creșterea economică. Orizont Europa constituie viitorul program-cadru pentru cercetare și inovare (C&I) al Uniunii Europene pentru perioada 2021-2027, însumând cca 100 miliarde de euro.

Este inițiativa emblematică a UE, menită să sprijine C&I din etapa de concept până la comercializare, și completează finanțarea națională și regională. Orizont Europa reprezintă continuarea programului Orizont 2020 al UE.

În general, la programele Orizont pot participa entitățile juridice stabilite în orice țară și organizațiile internaționale. Excelența științifică, o industrie competitivă și abordarea provocărilor societale se află în centrul programului Orizont.

Finanțarea specifică va asigura aducerea rapidă pe piață a celor mai bune idei și utilizarea acestora în orașe, spitale, fabrici, magazine și locuințe cât mai curând posibil.

### Excelența științifică

Se va susține poziția UE de lider mondial în domeniul științei, atrăgând cele mai luminate minți și ajutând oamenii de știință să colaboreze și să își împărtășească ideile în întreaga Europă. Programul îi va ajuta pe cei talentați și întreprinderile inovatoare să impulsioneze competitivitatea Europei, creând, în paralel, locuri de muncă și contribuind la un standard de viață mai înalt de care să beneficiem cu toții.

### Tehnologii viitoare și emergente

Se urmărește menținerea abilității de dezvoltare a noilor tehnologii de vârf va ajuta Europa să-și păstreze competitivitatea și să creeze noi locuri de muncă de înaltă calificare, aceasta reprezentând o abordare proactivă și gândire cu un pas înaintea celorlalți. Finanțarea UE este menită să ajute Europa să devină cel mai bun mediu pentru o cooperare multidisciplinară responsabilă și dinamică în materie de tehnologii noi și viitoare.





## Acțiuni de cercetare și inovare

Vizează finanțarea pentru proiectele de cercetare care abordează în mod clar provocările definite și care pot duce la dezvoltarea unor noi cunoștințe sau a unor noi tehnologii.

Pot participa: Consorții de parteneri din diferite țări, sectoare industriale și medii academice.

## Acțiuni de inovare

Finanțarea este focalizată mai mult pe activitățile mai apropiate de piață. De exemplu, crearea de prototipuri, demonstrații, realizarea de proiecte pilot, validarea la scară largă etc. dacă proiectele vizează realizarea unor produse ori servicii noi sau ameliorate.

Pot participa: Consorții de parteneri din diferite țări, sectoare industriale și medii academice.

## Acțiuni de coordonare și sprijin

Finanțarea acoperă coordonarea și punerea în relație a proiectelor, programelor și politicilor de cercetare și inovare. Finanțarea pentru cercetarea și inovarea în sine intră sub incidența altei secțiuni.

Pot participa: Entități unice sau consorții de parteneri din diferite țări, sectoare industriale și medii academice.



## 4.7. FONDURI STRUCTURALE

### a) Programul Operațional Competitivitate POC (2021-2027)

Programul Operațional Competitivitate (POC) susține investiții care răspund nevoilor și provocărilor legate de nivelul redus al competitivității economice, în cercetare, dezvoltare și inovare (CDI) și în Tehnologia Informației și a Comunicațiilor (TIC). Aceste intervenții orizontale în economie și societate generează creștere și sustenabilitate.

Alăturarea acestor doi vectori – CDI și TIC – în cadrul aceluiași program operațional este justificată strategic de rolul multiplicator al acestor domenii și de contribuția acestora la îndeplinirea obiectivelor de specializare inteligentă și promovarea de noi oportunități de creștere, în special într-un număr limitat de domenii prioritare concentrate pe avantajele comparative ale României.

POC finanțează dezvoltarea următoarelor domenii de specializare inteligentă identificate în cadrul Strategiei Naționale de Cercetare Inovare 2014-2020:

- bioeconomie;
- tehnologia informației și a comunicațiilor, spațiu și securitate;
- energie, mediu și schimbări climatice;
- eco-nano-tehnologii și materiale avansate.

Programul are o alocare financiară de cca. 1,3 mld. euro.

Programul Operațional Competitivitate (POC) susține investiții menite să răspundă nevoilor și provocărilor legate de nivelul redus al competitivității economice, în special în ceea ce privește (a) sprijinul insuficient pentru cercetare, dezvoltare și inovare (CDI) și (b) infrastructura subdezvoltată de TIC și implicit servicii slab dezvoltate, poziționându-se astfel ca un factor generator de intervenții orizontale în economie și societate, de natură să antreneze creștere și sustenabilitate.

Alăturarea celor doi vectori – Cercetare-Dezvoltare-Inovare și Tehnologia Informației și a Comunicațiilor – în cadrul aceluiași program operațional este justificată strategic de rolul multiplicator al acestor domenii și de sprijinul direct prin care acestea contribuie la obiectivele de specializare inteligentă și promovează noi oportunități de creștere, în special într-un număr limitat de domenii prioritare concentrate pe avantajele comparative ale României.

Următoarele domenii de specializare inteligentă au fost identificate în cadrul Strategiei Naționale de Cercetare Inovare 2014-2020 și vor fi susținute prin POC:

Pachetul financiar total pentru programul operațional este stabilit la suma de 1 329 787 234 EUR, ea urmând să fie asigurată din următoarele linii bugetare specifice:

EUR 1 080 699 494 (FEDR — Regiuni mai puțin dezvoltate);  
EUR 249 087 740 (FEDR — Regiuni mai dezvoltate)

## **Programul are 2 Axe de finanțare.**

**Axa Prioritară 1** – Cercetare, dezvoltare tehnologică și inovare în sprijinul competitivității economice și dezvoltării afacerilor

### **Suma alocată:**

716.309.236,00 Euro pentru regiunile mai puțin dezvoltate – 43.884.366 Euro rezervă de performanță)

177.551.724,00 Euro pentru Regiunea București-Ilfov (regiune mai dezvoltată) – 14.322.208 Euro rezerva de performanță

### **Priorități de Investiții**

- **1.1. Promovarea investițiilor în C&I**, dezvoltarea de legături și sinergii între întreprinderi, centrele de cercetare și dezvoltare și învățământul superior, în special promovarea investițiilor în dezvoltarea de produse și de servicii, transferul de tehnologii, inovarea socială, ecoinovarea și aplicațiile de servicii publice, stimularea cererii, crearea de rețele și de grupuri și inovarea deschisă prin specializarea inteligentă, precum și sprijinirea activităților de cercetare tehnologică și aplicată, liniilor pilot, acțiunilor de validare precoce a produselor, capacităților de producție avansate și de primă producție, în special în domeniul tehnologiilor generice esențiale și difuzării tehnologiilor de uz general

#### **Acțiunea 1.1.1:** Mari infrastructuri de CD

**Acțiunea 1.1.2:** Dezvoltarea unor rețele de centre CD, coordonate la nivel național și racordate la rețele europene și internaționale de profil și asigurarea accesului cercetătorilor la publicații științifice și baze de date europene și internaționale

**Acțiune 1.1.3:** Crearea de sinergii cu acțiunile de CDI ale programului-cadru ORIZONT 2020 al Uniunii Europene și alte programe CDI internaționale

**Acțiune 1.1.4:** Atragerea de personal cu competențe avansate din străinătate pentru consolidarea capacității CD

- **1.2. Îmbunătățirea infrastructurilor de cercetare și inovare (C&I)** și a capacităților pentru a dezvolta excelența în materie de C&I și promovarea centrelor de competență, în special a celor de interes european, prin conectarea acestora cu structuri existente sau emergente de clusterizare care urmăresc inovarea și dezvoltarea economică, într-un mod care răspunde nevoilor de dezvoltare în care sunt interesate comunitățile în care acestea se dezvoltă

**Acțiunea 1.2.1:** Stimularea cererii întreprinderilor pentru inovare prin proiecte de CDI derulate de întreprinderi individual sau în parteneriat cu institutele de CD și universități, în scopul inovării de procese și de produse în sectoarele economice care prezintă potențial de creștere

**Acțiune 1.2.2:** Instrumente de creditare și măsuri de capital de risc în favoarea IMM-urilor inovative și a organizațiilor de cercetare care răspund cererilor de piață

**Acțiune 1.2.3:** Parteneriate pentru transfer de cunoștințe (Knowledge Transfer Partnerships)



**Axa Prioritară 2** – Tehnologia Informației și Comunicației (TIC) pentru o economie digitală competitivă

**Suma alocată:**

- 555.101.935,00 Euro pentru regiunile mai puțin dezvoltate (34.008.072 Euro rezervă de performanță)
- 75.097.813,00 Euro pentru Regiunea București-Ilfov (regiune mai dezvoltată) – 4.552.434 Euro rezerva de performanță

**Priorități de Investiții**

- **2.1. Extinderea conexiunii în bandă largă și difuzarea rețelelor de mare viteză,** precum și sprijinirea adoptării tehnologiilor emergente și a rețelelor pentru economia digitală; incluziune digitală, cultură online și e-sănătate

**Acțiunea 2.1.1** Îmbunătățirea infrastructurii în bandă largă și a accesului la internet

- **2.2. Dezvoltarea produselor și serviciilor TIC, a comerțului electronic și a cererii de TIC;**

**Acțiunea 2.2.1** Sprijinirea creșterii valorii adăugate generate de sectorul TIC și a inovării în domeniu prin dezvoltarea de clustere

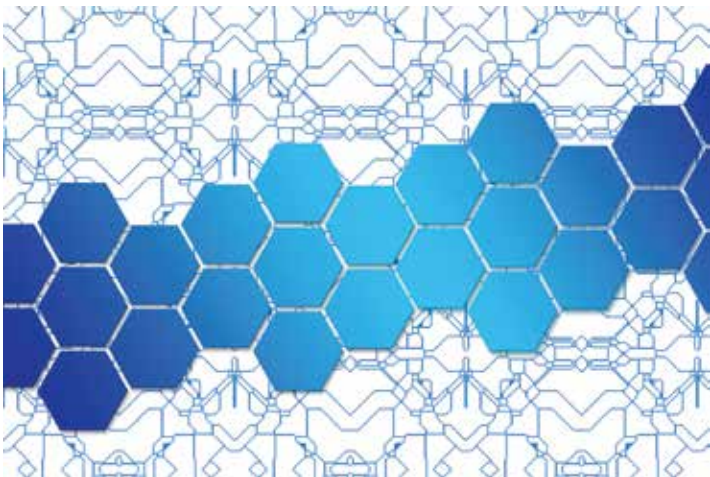
**Acțiunea 2.2.2** Sprijinirea utilizării TIC pentru dezvoltarea afacerilor, în special a cadrului de derulare a comerțului electronic

## 2.3. Consolidarea aplicațiilor TIC pentru guvernare electronică, e-learning

**Acțiunea 2.3.1** Consolidarea și asigurarea interoperabilității sistemelor informatice dedicate serviciilor de e-guvernare tip 2.0 centrate pe evenimente din viața cetățenilor și întreprinderilor, dezvoltarea cloud computing guvernamental și a comunicării media sociale, a Open Data și Big Data

**Acțiunea 2.3.2** Asigurarea securității cibernetice a sistemelor OS 2.4 TIC și a rețelelor informatice

**Acțiunea 2.3.3** Îmbunătățirea conținutului digital și a infrastructurii TIC sistemice în domeniul e-educație, e-incluziune, e-sănătate și e-cultură





<https://bionestcluster.ro>

## **Reprezentare:**

Maxim Cătălin-Adrian - președinte

## **Contact:**

Str. Anastasia Doamna, nr.14 Barnova, jud. Iasi  
0723.255.632 catalin.adrian.maxim@gmail.com

## **Scopul Asociației BioNEst**

Scopul Asociației constă în administrarea Clusterului Regional din domeniul agriculturii BioNEst, înființat în Regiunea de Dezvoltare Nord-Est, prin protocolul semnat la Iași în data de 29.08.2018 și înregistrat la Ministerul Economiei conform HG918/2006.

## **Asociația își propune să contribuie la:**

1. creșterea performanțelor economice ale membrilor clusterului prin cooperare, dezvoltarea și promovarea resurselor și valorilor comune sub o identitate unică,
2. susținerea cercetării fundamentale, aplicative și experimentale cu impact în bioeconomie,
3. dezvoltarea inteligentă a Regiunii de Dezvoltare Nord-Est prin stimularea cercetării, a ecosistemelor de transfer de cunoaștere și a lanțurilor de transfer tehnologic,
4. promovarea unui stil de viață sănătos cu accent pe nutriție prin stimularea dezvoltării agriculturii, industriei alimentare și comerțului cu produse ecologice, bio, naturale și tradiționale.

## **Obiectivele Asociației BioNEst**

1. definirea și implementarea unui sistem de cooperare între membrii clusterului pe principiul avantajului reciproc,
2. creșterea competitivității și a valorii adăugate prin cercetare, inovare și transfer de cunoaștere,
3. identificarea, finanțarea și realizarea unor proiecte de cercetare, dezvoltare, inovare, aplicate în comun și în rețea,
4. cooperare comercială, realizarea de branduri umbrela, internaționalizare, reducerea costurilor tranzacționale, apropiere între clienți și furnizori,
5. gestionare comună a resurselor umane, educație permanentă, formare,
6. extinderea clusterului cu noi membri relevanți pentru sector și realizarea obiectivelor,
7. realizarea activităților tip lobby în interesul comun al clusterului,
8. identificarea și atragerea de surse financiare specifice în vederea asigurării dezvoltării sustenabile a membrilor și a asociației,
9. participarea la târguri naționale și internaționale sub un brand comun clusterului,
10. reprezentarea intereselor membrilor în raport cu terții pe plan național și internațional,
11. participarea și organizarea de evenimente comune: târguri, expoziții, conferințe, simpozioane, workshopuri,
12. dezvoltarea unui portofoliu de servicii relevante pentru membri în scopul utilizării eficiente a resurselor disponibile în interiorul clusterului.

## **Membrii Asociației:**

---

Membrii fondatori  
Academia Română, Filiala Iași  
Apicola SRL Bacău  
Apisalecom SRL Comănești  
Apisvet  
Asociația Moldova Apicolă  
Asociația producătorilor și procesatorilor de cătină, pomi și arbuști fructiferi  
Belhar Group SRL Dărmănești  
Bio Medical Estetic  
Bio Natural Extract  
Bio Terra Energy  
Bioprisaka  
Camera de Comerț și Industrie Iași  
Cojocar Relu I.I.  
Conacul Goruni  
Croitoru Lucia Tamara I.I.  
enduranch  
Hipy Bio  
Holimecano  
Lacamara food&drinks  
Liceul Tehnologic "Haralamb Vasiliu", Podu Iloaie  
Livada lui Andrei  
Maxim Cătălin Adrian I.I.  
Natura din Cămară  
Nicolai Victor I.I.  
Parcul Științific și Tehnologic TEHNOPOLIS  
Primăria Lețcani  
Primăria Miroslava  
Primăria REDIU  
Probiotice Agricole  
Rom Honey Group  
Silver Rom Agro  
Stațiunea de Cercetare Dezvoltare pentru Legumicultură Bacău  
Taină Vie  
Universitatea de Științe Agricole și Medicină Veterinară "Ion Ionescu de la Brad", Iași  
Zorian

## **Activități ale clusterului (<https://bionestcluster.ro/evenimente/>)**

---

Conferința Internațională a Clusterelor din Transilvania (TCIC) - Septembrie 2019 Cluj

Agralim Târgul pentru fermieri - Septembrie 2019 Iasi

Conferința Europeană a Clusterelor Inovative - Iunie 2019 Iasi

Conferința Europeană a Clusterelor - Iunie 2019 București

Atelier pentru antreprenoriatul feminin rural - Iunie 2019 Iasi

Shanghai – Biofach - Mai 2019

Nurenberg – Biofach - Februarie 2019

Conferința Româno-Ungară a Clusterelor - Noiembrie 2018 Oradea

Organic Natural Expo - Noiembrie 2018 Dubai

Târgul Internațional ECO-INT 2018 NATURAL TASTE - Septembrie 2018 Bacau

## BIBLIOGRAFIE

1. Asheim, B., Cooke, Ph., Martin, R. (2006). „The rise of the cluster concept in regional analysis and policy”, în Asheim, B., Cooke, Ph., Martin, R., Clusters and regional development, New York, Routledge, pp. 1-29
2. Bertelsmann Stiftung, BTI 2011 - Romania Country Report. Gütersloh: Bertelsmann Stiftung, 2011, [www.bti-project.de](http://www.bti-project.de), accesat august 2011
3. Comisia Europeană (2008). Towards world-class clusters in the European Union: Implementing the broad-based innovation strategy, <http://eur-lex.europa.eu/LexUriServ/LexUriServ.do?uri=COM:2008:0652:REV1:EN:PDF>, accesat octombrie 2011
4. Dan, M.C. (2011). „Competitiveness, regional development and clusters in the Romanian context”, Proceedings of the 6th International Conference on Business Excellence, Ed: Brătianu, C., Brătucu, G., Lixandroi, D., Pop, N. Al., Vaduva, S., Editura Universității Transilvania Brașov, pp. 165-168
5. Doing Business - Measuring Business Regulation, IFC & World Bank, <http://www.doing-business.org/rankings>, accesat în iunie 2011
6. European Cluster Memorandum (2007). [http://intercluster.eu/images/Files/European\\_Cluster\\_Memorandum.pdf](http://intercluster.eu/images/Files/European_Cluster_Memorandum.pdf), accesat noiembrie 2011
7. Ghid pentru implementarea în România a conceptului de cluster inovativ (2009), București: Irecson, <http://www.inma-ita.ro/clustere/Ghid.pdf>, accesat noiembrie 2011
8. Guth, M., Cosnita, D. (2010). Clusters and potential clusters in Romania - A mapping exercise, [http://www.minind.ro/presa\\_2010/iulie/MappingReport\\_230710.pdf](http://www.minind.ro/presa_2010/iulie/MappingReport_230710.pdf)
9. Kaminski, S. (2009). Die regionale Clustermarke, Wiesbaden: Gabler Verlag Malmberg, A., Power, D. (2006). „True clusters - A severe case of conceptual headache”, în Asheim, B., Cooke, Ph., Martin, R., Clusters and regional development, New York, Routledge, pp. 50-68
10. Meyer-Stamer, J., Harmes-Liedtke, U. (2005). „How to promote clusters?”, Mesopartner working papers, [http://www.mesopartner.com/fileadmin/user\\_files/working\\_papers/mpwp8\\_cluster\\_e.pdf](http://www.mesopartner.com/fileadmin/user_files/working_papers/mpwp8_cluster_e.pdf), accesat în septembrie 2011
11. Muro, M., Katz, B. (2010). „The new cluster moment: How regional innovation cluster can foster the next economy”, <http://www.wedc.wa.gov/Download%20files/2010.09-ClusterMoment-Brookings.pdf> accesat în octombrie 2011
12. OECD (2001). Innovative clusters. Drivers of National Innovation Systems, Paris, OECD Publishing
13. OECD (2005). Business Clusters, Promoting Enterprise in Central and Eastern Europe, Paris, OECD Publishing
14. OECD (2007). Competitive Regional Clusters, Paris, OECD Publishing
15. OECD (2010). Regional development policies in OECD countries, Paris, OECD Publishing
16. Porter, M. (1998). On competition, Harvard: Harvard Business School Press
17. ProInno Europe (2008). „The concept of clusters and cluster policies and their role for competitiveness and innovation”, Working Paper, No. 9, Luxembourg, European Communities, [www.proinno-europe.eu/publications](http://www.proinno-europe.eu/publications), accesat octombrie 2011
18. Schwab, K., The Global Competitiveness Report 2010-2011, World Economic Forum, [http://www3.weforum.org/docs/WEF\\_GlobalCompetitivenessReport\\_2009-10.pdf](http://www3.weforum.org/docs/WEF_GlobalCompetitivenessReport_2009-10.pdf)
19. <http://www.proinno-europe.eu/inno-metrics/page/methodology-report>