



X-Sense Innovations Co., Ltd.  
Email: support@x-sense.com

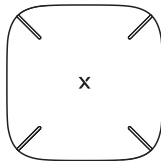


www.x-sense.com

**X-SENSE** |  **Link+Pro**



**XS01-M**



**SBS50**

# User Manual

## **Link+ Pro Smoke Alarm with Base Station**

F.1.05.FS3103 v1.0

## Contents

English .....	01-37
Deutsch .....	38-76
Français .....	77-118

## English

This user manual contains important information regarding the operation of your X-Sense smoke alarms and base station. Ensure you read this user manual fully before installing and operating the smoke alarms and base station. If you are installing these smoke alarms and base station for use by others, you must leave this manual (or a copy of it) with the end user.

## Introduction

Thank you for your purchase. These smoke alarms comply with the European standard EN 14604:2005+AC:2008 and are designed to detect smoke.

These smoke alarms can be connected to the X-Sense SBS50 base station using the X-Sense Home Security app. After connecting to the base station, these alarms will be interconnected, so when one alarm is triggered, all will sound an alarm.

### **This alarm supports Link+ Pro. Please note the following:**

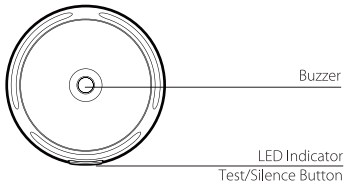
- 1. Only devices that are advertised as supporting Link+ Pro can be connected to the app via the base station.*
- 2. Link+ Pro supports both base station connection and a customizable wireless network as separate networks. You can only connect a device to one of them at a time. If you connect them to the base*

station, you'll receive app notifications but lose the customizable wireless network. Choosing the customizable wireless network means disconnecting from the base station and losing app notifications. Wireless interconnection is supported regardless of your choice.

3. This device can be interconnected with other Link+ series devices to create a customizable wireless network.
4. Switching between the base station and customizable wireless network is simple and can be done at any time by following the corresponding adding method.
5. Please note that the interlinked test function is not supported by the base station.

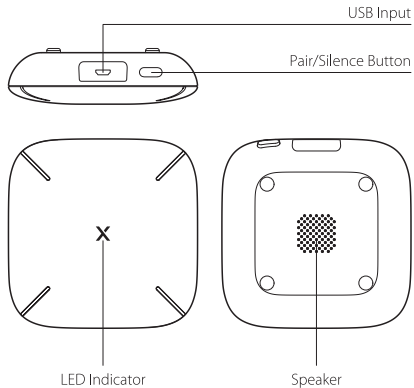
## Product Overview

### XS01-M Smoke Alarm



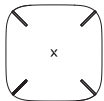
02

### SBS50 Base Station



03

## Package Contents



Base Station



Power Adapter



Power Cable



Alarm Unit



Mounting Bracket



Screws



Anchor Plugs



User Manual



Batteries  
(pre-installed)

## Safety Information

Dangers, warnings, and cautions alert you to important installation and operating instructions, or potential hazards. Please pay attention to the situations.

### **⚠ IMPORTANT**

1. This device is not designed for hearing-impaired people. Use of alcohol or drugs may impair one's ability to hear the smoke alarm.
2. Fires in chimneys, walls, roofs, or behind closed doors may not be detected.
3. This device is not intended for detecting flames, heat, carbon monoxide, or other hazardous gases.

### **⚠ WARNING**

1. Never ignore an alarm. Failure to respond can result in serious injury or even death.
2. The silence feature is only for your convenience and will not correct a problem. Always check your home for any potential hazards every time an alarm sounds.
3. Test this smoke alarm once a week. If the alarm fails to test correctly, replace it immediately! If the alarm is not working properly, it will not alert you to a problem.



## Device Setup

### Download the X-Sense Home Security App



Download on the  
App Store



Android App on  
Google Play

*Make sure your smartphone supports iOS 11 and higher, or Android 8.0 and higher.*

To download the **X-Sense Home Security** App, scan the QR code or search for “**X-Sense Home Security**” in the Apple App Store or Google Play Store. Sign up with a valid email address. If you already have an account, make sure the app is updated to the latest version.

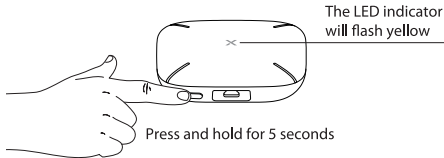
### Before connecting devices, make sure that:

1. You know your Wi-Fi network name and password.
2. You are connecting your base station and smoke alarms using a 2.4 GHz Wi-Fi network (incompatible with 5 GHz Wi-Fi network).
3. Make sure the Bluetooth on your phone is turned on.

**NOTE:** *When the device is configured via Wi-Fi, make sure your mobile phone and devices are as close to the router as possible, which can speed up device configuration.*

## Connecting the Base Station to the Network

1. Connect the base station to a power source with the power adapter.
2. Tap “⊕” in the app, select “Base Stations”, select “Base Station (SBS50)” in the product list, and then you will see the “Scan QR Code” page. Scan the QR code on the bottom of the base station.
3. Enter a name for the base station. Select the home you created or create a new home for the base station, then select the room in which it is installed. If you create a new home, you will need to enter a name and select the country or region in which you live.
4. Press and hold the pair button of the base station for 5 seconds until the LED indicator flashes yellow rapidly, indicating that the base station is waiting to connect to the Wi-Fi.



5. Tap "Operation confirmed" and click "Next." The page will show "Searching for nearby Bluetooth devices."
6. Enter the correct Wi-Fi and password then click "Next" to add the device. You will hear "connecting to Wi-Fi."
7. After successfully connected, you will hear "Wi-Fi connected" and the "Device added" page will appear. The LED indicator will stay solid blue and you can find the base station in the device list.

### **Connect the Link+ Pro Smoke Alarm to the Base Station**

The Link+ Pro Smoke Alarm can be connected to the base station through the wireless network. When the alarm is connected to the base station, you can receive push notifications wherever you are to stay informed of the device status, and to silence an alarm from your smartphone.

***NOTE: Before adding devices to the system, make sure the base station has been successfully added to the app.***

1. Tap "⊕", select "Smoke Alarms", and then select "Link+ Pro Smoke Alarms (working with SBS50 Base Station)" in the product list. Then, tap "Next" to enter the pairing page.
2. Follow the prompts on the page by pressing the test/silence button twice on the side of the smoke alarm until the red LED flashes rapidly, indicating that the device is waiting to connect to the Wi-Fi.
3. Tap "Next" to add the device. You will hear "Ready to add the device."
4. After successfully connected, you will hear "Device added" and the "Device added" page will appear. Then you can find the smoke alarm in the device list.
5. If you want to add multiple devices into the system, please repeat the above steps.

***NOTE: If you fail to add the smoke alarm to the network within 60 seconds, the device will automatically exit the network configuration. To re-enter the network configuration, you need to repeat the above steps.***

### **Interconnect the Alarms Without Adding to the Base Station**

If you don't want to add the smoke alarms to the base station, you can connect the smoke alarms using RF technology to create an interconnected alarm system. However, you will no longer be able to

receive push notifications on your phone from the X-Sense Home Security app.

**NOTE: The XS01-M smoke alarms can be connected to the X-Sense Link+ Pro and Link+ alarms using wireless interconnection without being connected to the base station.**

### **How to Set Up and Interconnect Wireless Alarms**

The wireless interlinked alarms contain a built-in RF module that enables you to wirelessly connect 2 or more interlinked alarms and create an interlinked network. When one unit is triggered, all interconnected alarms will sound. The X-Sense wireless interconnected alarms contain wireless interlinked smoke alarms, wireless interlinked carbon monoxide alarms, and wireless interlinked combination smoke and carbon monoxide alarms. This model is designed to be wirelessly interlinked with other X-Sense alarms, but is not designed to communicate with wireless interlinked alarms from other manufacturers.

The X-Sense wireless interlinked alarms in one multi-pack have already been interconnected, and the alarms in each multi-pack have their own independent interlinked network. If you have more than one multi-pack, you will need to connect them all to the same network. Choose one multi-pack as your base network and connect the other multi-packs to it.

**NOTE: The following instructions regarding wireless interconnection are applicable to the X-Sense Link+ Pro and Link+ wireless interlinked alarms only.**

### **How to Interconnect**

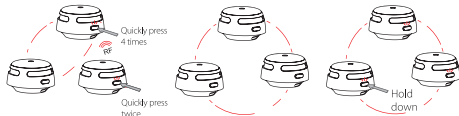
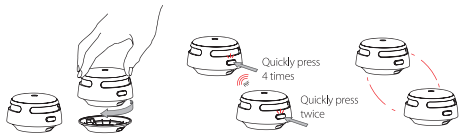
1. Make sure you only work with 2 units at a time, and make sure that they are both turned on to ensure successful connection.

**NOTE: To turn on XS01-M, pull out the battery insulating film from the battery compartment. To learn how to turn on different models of wireless interlinked alarms, please refer to their specific user manuals for more details.**

2. Quickly press the test/silence button on one of the 2 units 4 times; it will beep once and the red LED will flash slowly, indicating it has entered pairing mode and is waiting for a new unit to be added. Quickly press the test/silence button on the other unit twice; it will beep once and the red LED will flash rapidly, indicating it is searching for a device to connect to.
3. After the search is successful and an interconnected group is created, both units will beep once and automatically exit the interconnection mode. At this point, both units will only flash once 60 seconds, indicating they are in normal standby mode.
4. If you want to connect a third alarm to this group, first activate a new device by pulling out the battery insulating film, then quickly press

the test/silence button on either of the 2 previously interconnected units 4 times. This unit will beep once, and the red LED will flash slowly, indicating it is ready to add a new device to the network. Next, quickly press the test/silence button on the new unit twice, and the red LED will flash rapidly, as it searches for a network to connect to. After the third unit successfully joins the interconnected network, both units will beep once and automatically exit the interconnection mode.

5. If you want to connect more units, simply repeat step 4. Up to 24 alarms can be interconnected this way. **To ensure that all alarms enter the same interlinked network, make sure you only work with 2 units at a time—one unit enters the pairing mode and the other unit enters the searching mode.**
6. Test the alarms according to the steps in the section "Alarm Test."



## NOTES

- 1. The alarm will enter the searching mode or the pairing mode for 60 seconds with the red LED flashing. After 60 seconds, repeat step 2 to connect the alarms. If needed, press the test/silence button once while the alarm is in the searching mode or the pairing mode, and the red LED will stop flashing and the alarm will quit the pairing mode to enter normal status.**
- 2. Test all wireless alarms to ensure they are interconnected before installation.**
- 3. A maximum of 24 wireless alarms can be interconnected on the same network.**
- 4. The model can only be interconnected with other X-Sense Link<sup>+</sup> Pro and Link<sup>+</sup> wireless interlinked alarms.**

## How to Disconnect

Quickly press the test/silence button 4 times; the smoke alarm will beep once. Then, hold down the button until it beeps once more to

disconnect. After disconnecting, it can be reconnected to the same network, or added to a new network.

**NOTE: The X-Sense Link<sup>+</sup> Pro wireless interlinked alarms in one multi-pack have already been interconnected. To create a new network, you will first need to disconnect each alarm individually in this multi-pack to avoid having them all join the same network.**

## Alarm Test

Be sure to test your alarms when you turn them on for the first time, or when the group configuration has changed. In addition to the weekly tests you should perform, it is recommended to test the alarm after returning from a long trip or vacation.

If your X-Sense XS01-M smoke alarm is interconnected to other wireless alarms, we recommend that every individual alarm is tested during the weekly test.

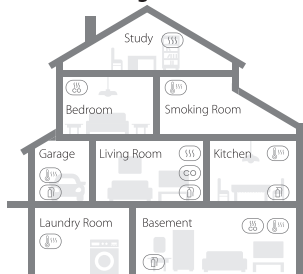
	Test a Single Alarm	Test All Interconnected Alarms
Action	Press the test/silence button. Or tap the Device Test button in its Device Settings page in the app.	Hold down the test/silence button.

Indication	<ul style="list-style-type: none"><li>• The alarm will beep 3 times every 4 seconds.</li><li>• The red LED will flash during the audible signal.</li><li>• For devices connected to the base station, a push notification will be sent to your smartphone.</li><li>• Then the alarm will automatically enter standby mode.</li></ul>	<ul style="list-style-type: none"><li>• The initiating unit will beep continuously with the red LED flashing.</li><li>• Other interconnected alarms in the network will receive the signal after 5 seconds, then they will beep continuously with the LED flashing red and green successively (red only for XS01-M). Release the test/silence button and all the units will stop testing.</li><li>• The testing of the units should be completed within 3 minutes.</li><li>• After testing, the units will automatically enter standby mode.</li></ul>
------------	--------------------------------------------------------------------------------------------------------------------------------------------------------------------------------------------------------------------------------------------------------------------------------------------------------------------------------------	--------------------------------------------------------------------------------------------------------------------------------------------------------------------------------------------------------------------------------------------------------------------------------------------------------------------------------------------------------------------------------------------------------------------------------------------------------------------------------------------------------------------------------------------------------

## NOTES

1. The devices connected to the base station can only be tested individually. The interconnected devices that are not connected to the base station can be tested by holding down the test/silence button on one of the devices.
2. The test function accurately tests the alarm's smoke sensing circuit without the need to test with smoke. If your smoke alarm fails to give an audible test signal, please refer immediately to the troubleshooting guide at the end of this manual. Never use an open flame to test this device.

## Installation Positioning



Smoke Alarms



Smoke & Carbon Monoxide Alarms



Carbon Monoxide Alarms



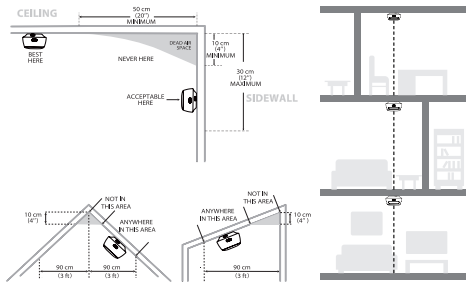
Heat Alarms



Fire Extinguishers

**NOTE:** If a smoke alarm is installed in a kitchen, ensure it has an accessible silence button, and install it as far away from the stove and sink as possible to avoid false alarms.

1. Prioritize the installation of an alarm in the bedroom and hallways, and make sure you can hear the alarm from all sleeping areas. In a home with several bedrooms, install an alarm in every bedroom. If you install only one smoke alarm in your home, install the alarm near to all bedrooms where possible, and not in a basement or furnace room.
2. Install an alarm above the stairway and on every floor of the house.
3. Smoke, heat and anything burning will spread horizontally after rising to the ceiling, so install the alarm in the middle of the ceiling where possible. Ensure that the alarm is installed at the minimum distance away from corner.
4. If an alarm cannot be installed in the middle of a ceiling, install it at a distance of 20 inches (50 cm) away from the corners of the room.
5. If an alarm is installed onto a wall, a distance of 4-12 inches (10-30 cm) should be kept below the ceiling.
6. If the length of a room or hall is beyond 900 cm (30 feet), several alarms should be installed in the same room.
7. When the wall or ceiling is angled, the alarm needs to be installed within 3 feet (90 cm) of the highest wall or ceiling point (measured horizontally) in the room.
8. In multi-level houses or apartments, install at least one wireless smoke alarm on each level and keep them installed in a straight vertical line (see diagram) with as few obstacles between each of the interconnected alarms as possible to ensure optimal signal transmission.



### Locations to Avoid:

1. Near large metal surfaces and/or bundles of wire.
2. Near fluorescent lights, amateur radios, electrical equipment, or other devices that may transmit an RF signal, as electronic "noise" may cause nuisance alarms.

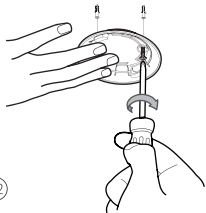
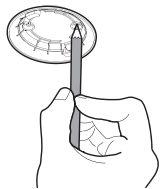
## **⚠ WARNING**

1. THIS ALARM SHOULD BE INSTALLED BY A COMPETENT PERSON.
2. ALARMS SHOULD NOT BE USED AS A SUBSTITUTE FOR PROPER INSTALLATION, USE AND MAINTENANCE OF FUEL BURNING APPLIANCES INCLUDING APPROPRIATE VENTILATION AND EXHAUST SYSTEMS.
3. TO PREVENT INJURY, THIS DEVICE SHOULD BE SECURELY ATTACHED TO THE CEILING OR WALL IN ACCORDANCE WITH THE INSTALLATION INSTRUCTIONS.
4. BATTERIES SHOULD NOT BE EXPOSED TO EXCESSIVE HEAT SUCH AS DIRECT SUNLIGHT, FIRE, ETC.

## **Installation Method**

**NOTE:** Before installation, it is recommended to test the interconnected alarms in the rooms where you intend to install them to ensure that they are within transmission range and that nothing will interfere with their communication.

1. Use the mounting bracket to mark the screw holes on the ceiling or the wall.
2. Drill holes at the 2 marks using an appropriately-sized drill bit. Insert the anchor plugs and screw the mounting bracket using the screws provided.
3. Attach the alarm to the mounting bracket and turn clockwise to lock the alarm.
4. Test the alarm according to the steps in the section "Alarm Test."



01

02

03

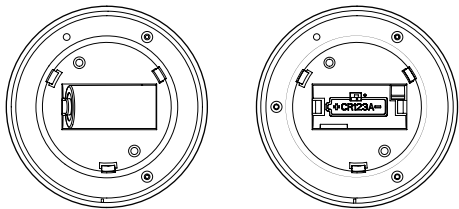
04





## Battery Replacement

1. To replace the battery, detach the smoke alarm from the mounting bracket by twisting counterclockwise.
2. Pull the battery removal tab to remove the battery, and then install a new battery, matching the correct polarity markings.
3. Test the alarm, and then mount the alarm onto the mounting bracket by twisting clockwise to lock the alarm.



## LED Indicator and Audible Alarm

Status	LED Indicator	Audible Alarm	Action
Standby Mode	Red LED flashes once every 60 seconds.	None.	
Alarm Mode	Unit detects smoke and initiates an alarm.	Red LED flashes 3 times every 4 seconds. 3 beeps every 4 seconds.	Dangerous smoke concentration is detected. Open nearby windows and doors, and immediately move to fresh air.
	All other interconnected units in the network.	<ul style="list-style-type: none"><li>• XS01-M: Red LED flashes 3 times every 4 seconds.</li><li>• Devices with a 2-color/3-color LED indicator: The LED flashes red and green 3 times sequentially every 4 seconds.</li></ul>	Dangerous smoke concentration is detected by the initiating unit in the network. Please find the initiating unit and take action.

		<ul style="list-style-type: none"> <li>• XS01-M: Red LED flashes 4 times every 5.8 seconds.</li> <li>• Devices with a 2-color/3-color LED indicator: The LED flashes red 4 times, then the LED flashes green once every 5.8 seconds.</li> </ul>	4 beeps repeating every 5.8 seconds.	Dangerous CO concentration is detected by the initiating unit, and has reached the alarm status. Please find the initiating unit and take action.
	Unit detected smoke and initiated an alarm.	Red LED flashes once every second for 5 seconds.	None.	Alarm cancellation: When the smoke concentration level drops below the alarm threshold, the alarm signal will stop. Then, the alarm goes back to the standby mode.

Test Mode	Test a single unit.	Red LED flashes 3 times every 4 seconds.	3 beeps every 4 seconds.	<ul style="list-style-type: none"> <li>• Press the test/silence button on the device.</li> <li>• Tap the Device Test button in the app (for devices connected to the base station).</li> </ul>
	Test all interconnected units.	Red LED flashes 3 times every 4 seconds.	Continuous beeping until you release the test/silence button.	Initiating unit. Hold down the test/silence button on one unit in the network.
		<ul style="list-style-type: none"> <li>• XS01-M: Red LED flashes 3 times every 4 seconds.</li> <li>• Devices with a 2-color/3-color LED indicator: The LED flashes red and green sequentially.</li> </ul>		

Silence Mode	Red LED flashes once every 5 seconds.	None.	After 9 minutes, the unit will exit silence mode.
Low Battery	Red LED flashes once every 60 seconds.	1 beep every 60 seconds.	Replace the device immediately.
Malfunction	Red LED flashes twice every 60 seconds.	2 beeps every 60 seconds.	Please clean your alarm and see if it is working normally. If not, replace the device immediately.

## Alarm Mode

### For devices connected to the base station:

- When an alarm is triggered, an in-app message will appear and an alarm push notification will be sent to your smartphone.
- When one alarm is triggered, all devices connected to the system and the base station will sound an alarm simultaneously.
- The base station will automatically mute after 10 minutes of continuous alarm. After the base station stops the alarm, all devices in the

interconnected system will still alarm.

- In the case that the base station powers off and is disconnected from the network, all devices are still interconnected, so when one alarm is triggered, all will go off.
- The volume level of the base station is adjustable. The alarms and base station can be remotely muted through the app. An app push notification will be sent to your phone when the smoke drops below the alarm threshold.

### 1. If the Initiating Unit Is Triggered by Smoke:

When one XS01-M smoke alarm is triggered in the interconnected network, the unit will beep 3 times every 4 seconds, paired with red LED flashing. Any other units will follow suit—they will beep 3 times every 4 seconds, paired with the LED flashing red and green in succession (or only red LED flashing for XS01-M). When the smoke concentration level drops below the alarm threshold, the alarm will cease.

### 2. If the Initiating Unit Is Triggered by CO:

When one CO alarm is triggered in the interconnected network, the unit will beep 4 times every 5.8 seconds, paired with the LED flashing red. Any other units will follow suit—they will beep 4 times every 5.8 seconds, paired with the LED that flashes red 4 times first, followed by the LED that flashes green once with every beep (or only red LED flashing for XS01-M). When the CO concentration level drops below the alarm threshold, the alarm will cease.

For more details, please see “LED Indicator and Audible Alarm”.

## NOTES

- 1. When one unit is triggered, other interconnected units will sound. If the smoke alarm and CO alarm are triggered in the network at the same time, the alarm signal of the smoke alarm will take priority over that of the CO alarm.*
- 2. This alarm has a relay function that extends the wireless interconnected network for wide detection coverage.*

## Silence Mode

You can silence the device by pressing the test/silence button on the device or tapping the silence button in the app.

If you press the silence button during an alarm state, the unit will be in the silence mode for 9 minutes. During the silence mode, the red LED will flash once every 5 seconds. The alarm will enter the normal mode after 9 minutes.

### When Connected to the Base Station

You can silence the base station and all interlinked alarms when smoke is detected by pressing the Silence button on the base station or by tapping the Silence button in the app.

You can tap the Locate button in the app to find the initiating alarm; all devices will stop alarming except the initiating alarm. Simply silence the initiating alarm by tapping the silence icon in the app or by pressing the test/silence button on the device.

### When Not Connected to the Base Station

Simply press the test/silence button on one of the devices to silence the interconnected system, however only silencing the initiating alarm will silence all other interconnected alarms.

## NOTES

- 1. You can silence all interconnected units by pressing the test/silence button on one of the units. If one unit is still alarming, it is the initiating unit (the unit that detected danger); to silence all interlinked units, you must also press the test/silence button on the initiating unit.*
- 2. While interconnected, the initiating unit cannot be triggered again during the 9-minute silence duration. However, all other interconnected units can be triggered again if they detect danger during the silence mode.*

## Technical Specifications

### Specifications of Base Station

Model	SBS50
Power Supply	Input: 100–240 V AC 50/60 Hz; Output: 5.0 V <sup>DC</sup> 1.0 A
Operating Temperature	40–100°F (4.4–37.8°C)
Operating Relative Humidity	0–85% RH (non-condensing)

Alarm Volume	100 dB
App	X-Sense Home Security (both Android and iOS supported)
Wi-Fi Frequency	2.4 GHz (Incompatible with 5 GHz Wi-Fi network)
Operating Frequency	915 MHz (US)/868 MHz (EU)
Wi-Fi Transmission Range	164 ft (50 m)
Wireless Protocol	IEEE 802.11b/g/n

### LED Indicator

Status	LED Indicator
Powering On	The LED flashes red once.
Wi-Fi Connected Successfully	The LED remains solid blue.
Failed to Connect to the Wi-Fi	The LED remains solid yellow.
Wi-Fi Pairing Mode	The LED flashes yellow.
Wi-Fi Connected Successfully	The LED flashes red.

### Specifications of Smoke Alarm

Model	XS01-M
Power Supply	Replaceable 3 V CR123A lithium battery
Product Life	10 years
Battery Life	5 years
Sensor Type	Photoelectric
Safety Standard	EN 14604:2005+AC:2008
Operating Temperature	40–100°F (4.4–37.8°C)
Operating Relative Humidity	≤ 85% RH (non-condensing)
Alarm Loudness	≥ 85 dB at 10 ft (3 m) @ 3.2 ± 0.3 kHz pulsing alarm
Silence Duration	About 9 minutes
Operating Frequency	915 MHz (US)/868 MHz (EU)
Maximum Number of Interconnected Units	24 wireless units (only compatible with X-Sense Link+ Pro and Link+ wireless alarms)
Connection Distance (in open air)	1,640 ft (500 m)

## NOTES

- 1. Battery life is calculated on the current ratings in the standby mode with weekly testings. If its operation mode changes to an alarming condition, the battery life will be decreased accordingly.**
- 2. The smoke alarm functions between 40 and 100°F (4.4 and 37.8°C). Prolonged exposure to temperatures outside of this range can reduce battery life and affect accuracy. We do not recommend operating the device outside of this range.**

## Maintenance

To keep your smoke alarm in good working order, follow these simple steps:

1. Verify the unit's alarm sound and indicator are working properly by testing the unit once a week.
2. As a minimum your smoke alarm should be cleaned once every 3 months: Remove the unit from the ceiling and clean the alarm cover and vents with your vacuum cleaner fitted with the soft brush attachment to remove dust and dirt.
3. Never use detergents or other solvents to clean the unit.
4. Avoid spraying air fresheners, hair spray or other aerosols near the alarm.
5. Do not paint the unit. Paint will seal the vents and interfere with the sensor's ability to detect fire.

6. Never attempt to disassemble the unit or clean inside. Doing so will void your warranty.
7. When removed, place the smoke alarm back in its proper location as soon as possible, to assure continuous protection from fire.
8. When household cleaning supplies or similar contaminants are used, the area should be ventilated.

## Troubleshooting

PROBLEM	CAUSE	SOLUTION
The device is not triggered when it is tested with smoke.	The smoke is not reaching the sensor properly.	The smoke needs to enter the smoke sensor from the metal mesh on the side to trigger the device.
	The time duration is insufficient for the device to detect smoke.	Continuous smoke is necessary for the device to be triggered. When smoke reaches the smoke sensor, the device will be triggered in about 20 seconds.
	The smoke concentration is low.	Sufficient smoke concentration is required for the smoke alarm to detect smoke. The greater the smoke concentration is, the faster the alarm will respond.

The device does not sound during testing.	The device does not turn on.	Please ensure the battery insulating film is removed and the device is turned on. If the battery runs out, replace the battery immediately.
	You don't push the test/silence button firmly.	Make sure you push the test/silence button firmly.
	The device is improperly installed.	Check the installation positioning. The wireless signal might be blocked or out of range.
The app push notification is delayed or there are no push alerts.	The app push notification permission is disabled.	Turn on the push notification permission on the phone.
	The base station is not within the network coverage of the router.	The distance between the base station and the router should be within 164 ft (50 m). Please ensure that the base station is always within the network coverage of the router.

	The communication between the smoke alarm and base station is not stable or they are too far apart.	Reduce the obstacles between the smoke alarm and base station. The maximum distance between the device and the base station in an open environment is 1,640 ft (500 m).
False alarms are triggered intermittently or when residents are cooking, taking showers, etc.	The device is improperly installed.	Install the device far away from kitchen appliances, dusty places, shower areas, and locations where the temperature is over 100°F (37.8°C) or below 40°F (4.4°C). Check the location of your alarm (see " <b>Installation Positioning</b> ").
	The device is clogged by dirt and dust.	Clean the device periodically (see " <b>Maintenance</b> ").
Red LED flashes and the alarm sounds 1 beep every 60 seconds.	Low battery.	The battery is low. <b>Replace the battery immediately.</b>

Red LED flashes and the alarm sounds 2 beeps every 60 seconds.	Malfunction.	The alarm is malfunctioning. Please clean your smoke alarm and see if it is working normally. If not, <b>replace the device immediately.</b>
----------------------------------------------------------------	--------------	----------------------------------------------------------------------------------------------------------------------------------------------

## FCC Statement

This equipment has been tested and found to comply with the limits for a Class B digital device, pursuant to Part 15 of the FCC Rules. These limits are designed to provide reasonable protection against harmful interference in a residential installation. This equipment generates uses and can radiate radio frequency energy and, if not installed and used in accordance with the instructions, may cause harmful interference to radio communications. However, there is no guarantee that interference will not occur in a particular installation. If this equipment does cause harmful interference to radio or television reception, which can be determined by turning the equipment off and on, the user is encouraged to try to correct the interference by one or more of the following measures:

- Reorient or relocate the receiving antenna.

- Increase the separation between the equipment and receiver.
- Connect the equipment into an outlet on a circuit different from that to which the receiver is connected.
- Consult the dealer or an experienced radio/TV technician for help.

This device complies with part 15 of the FCC Rules. Operation is subject to the following two conditions:(1) This device may not cause harmful interference, and (2) this device must accept any interference received, including interference that may cause undesired operation. Changes or modifications not expressly approved by the party responsible for compliance could void the user's authority to operate the equipment.

## Environmental Protection

Waste electrical products should not be disposed of with household waste. Please recycle where facilities exist. Check with Local Authority or retailer for recycling advice.



## Manufacturer and Service Information

X-Sense Innovations Co., Ltd.

Address: B4-503, Kexing Science Park, 15 Keyuan Road, Shenzhen, 518057, CHINA



## Deutsch

Diese Bedienungsanleitung enthält wichtige Informationen zum Betrieb Ihrer X-Sense Rauchmelder und Basisstation. Stellen Sie sicher, dass Sie diese Bedienungsanleitung vor der Installation und dem Betrieb der Melder und Basisstation vollständig lesen. Wenn Sie diese Rauchmelder und Basisstation für andere installieren, müssen Sie diese Anleitung (oder eine Kopie davon) beim Endbenutzer hinterlassen.

### Einführung

Vielen Dank für Ihren Einkauf. Diese Rauchmelder entsprechen der europäischen Norm EN 14604:2005+AC:2008 und sind zur Erkennung von Rauch ausgelegt.

Diese Rauchmelder können mit der X-Sense Home Security App an die X-Sense SBS50 Basisstation angeschlossen werden. Nach dem Anschließen an die Basisstation werden diese Melder miteinander verbunden, sodass bei Auslösung eines Alarms alle einen Alarm auslösen.

### Dieser Melder unterstützt Link+ Pro. Bitte beachten Sie Folgendes:

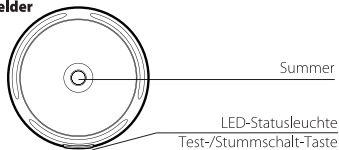
1. Nur Geräte, die als Link+ Pro-kompatibel beworben werden, können über die Basisstation mit der App verbunden werden.
2. Link+ Pro unterstützt sowohl die Verbindung zur Basisstation als auch ein anpassbares drahtloses Netzwerk als separate Netzwerke. Sie

*können ein Gerät jeweils nur mit einem von ihnen verbinden. Wenn Sie sie mit der Basisstation verbinden, erhalten Sie App-Benachrichtigungen, verlieren jedoch das anpassbare drahtlose Netzwerk. Die Auswahl des anpassbaren drahtlosen Netzwerks bedeutet, dass Sie die Verbindung zur Basisstation trennen und App-Benachrichtigungen verlieren. Die drahtlose Verbindung wird unabhängig von Ihrer Wahl unterstützt.*

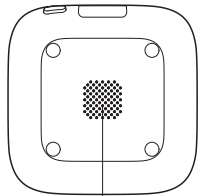
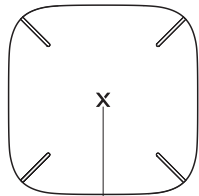
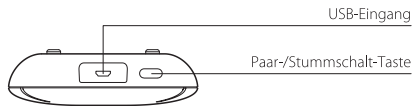
3. Dieses Gerät kann mit anderen Geräten der Link+ Serie verbunden werden, um ein anpassbares drahtloses Netzwerk zu erstellen.
4. Das Wechseln zwischen der Basisstation und dem anpassbaren drahtlosen Netzwerk ist einfach und kann jederzeit durch Befolgen der entsprechenden Hinzufügemethode erfolgen.
5. Bitte beachten Sie, dass die Funktion des verknüpften Tests von der Basisstation nicht unterstützt wird.

### Produktübersicht

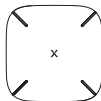
#### XS01-M Rauchmelder



## SBS50 Basisstation



## Paket Inhalt



Basisstation



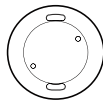
Netzteil



Stromkabel



Alarm-Einheit



Montagehalterung



Schrauben



Dübel



Bedienungsanleitung



Batterien  
(vorinstalliert)

## Sicherheitsinformationen

Gefahren, Warnungen und Warnhinweise weisen Sie auf wichtige Installations- und Betriebsanweisungen oder potenzielle Gefahren hin. Bitte achten Sie auf die Situationen.

### ⚠ WICHTIG

1. Dieses Gerät ist nicht für hörgeschädigte Personen ausgelegt. Der Konsum von Alkohol oder Drogen kann die Fähigkeit beeinträchtigen, den Rauchmelder zu hören.
2. Brände in Schornsteinen, Wänden, Dächern oder hinter verschlossenen Türen können nicht erkannt werden.
3. Dieses Gerät ist nicht zur Detektion von Flammen, Hitze, Kohlenmonoxid oder anderen gefährlichen Gasen vorgesehen.

### ⚠ WARNUNG

1. Ignorieren Sie niemals einen Alarm. Wenn Sie nicht reagieren, kann dies zu schweren Verletzungen oder sogar zum Tod führen.
2. Die Stummschalt-Funktion dient nur Ihrer Bequemlichkeit und behebt kein Problem. Überprüfen Sie Ihr Zuhause immer auf mögliche Gefahren, wenn ein Alarm ertönt.
3. Testen Sie diesen Rauchmelder einmal pro Woche. Sollte der Melder einmal nicht funktionieren, ersetzen Sie ihn sofort! Wenn der Melder nicht ordnungsgemäß funktioniert, werden Sie nicht auf ein Problem hingewiesen.

## Einrichtung des Geräts

### Laden Sie die X-Sense Home Security App herunter



Download on the  
App Store



Android App on  
Google Play

*Hinweis: Stellen Sie sicher, dass Ihr Handy mit iOS 11 und höher oder Android 8.0 und höher läuft.*

Zum Herunterladen der X-Sense Home Security App, scannen Sie den QR-Code oder suchen Sie nach "X-Sense Home Security" im Apple App Store oder Google Play Store. Melden Sie sich mit einer gültigen E-Mail-Adresse an. Wenn Sie bereits ein Konto haben, stellen Sie sicher, dass die App auf die neueste Version aktualisiert.

### Stellen Sie vor dem Anschließen von Geräten sicher, dass:

1. Sie kennen Ihren WLAN-Netzwerknamen und Ihr Passwort.
2. Sie verbinden Ihre Basisstation und Rauchmelder über ein 2,4-GHz WLAN-Netzwerk (nicht kompatibel mit einem 5-GHz WLAN-Netzwerk).
3. Stellen Sie sicher, dass Bluetooth auf Ihrem Handy eingeschaltet ist.

**Hinweis:** Wenn das Gerät über WLAN konfiguriert ist, stellen Sie sicher, dass sich Ihr Mobiltelefon und Ihre Geräte so nah wie möglich am Router befinden, was die Gerätekonfiguration beschleunigen kann.

### **Anschluss der Basisstation an das Netzwerk**

1. Schließen Sie die Basisstation mit dem Netzteil an eine Stromquelle an.
2. Tippen Sie "⊕" in der App, wählen Sie in der Produktliste "Basisstation (SBS50)" aus, und Sie sehen die Seite "QR-Code scannen". Scannen Sie den QR-Code auf der Unterseite der Basisstation.
3. Geben Sie einen Namen für die Basisstation ein. Wählen Sie das von Ihnen erstellte Zuhause aus oder erstellen Sie ein neues Zuhause für die Basisstation und wählen Sie dann den Raum aus, in dem sie installiert ist. Wenn Sie ein neues Zuhause erstellen, müssen Sie einen Namen eingeben und das Land oder die Region auswählen, in der Sie leben.
4. Halten Sie die Paar-Taste der Basisstation 5 Sekunden lang gedrückt, bis die LED-Statusleuchte schnell gelb blinkt, um anzuzeigen, dass die Basisstation auf die Verbindung mit dem WLAN wartet.



5. Tippen Sie auf "Vorgang bestätigt" und dann auf "Weiter". Auf der Seite wird "Suche nach Bluetooth-Geräten in der Nähe" angezeigt.
6. Geben Sie das richtige WLAN und Passwort ein und tippen Sie dann auf "Weiter", um das Gerät hinzuzufügen.
7. Nach erfolgreicher Verbindung die Seite "Gerät hinzugefügt" wird angezeigt. Die LED-Statusleuchte bleibt blau und Sie finden die Basisstation in der Geräteliste.

### **Schließen Sie den Link+ Pro Rauchmelder an die Basisstation an**

Der Link+ Pro Rauchmelder kann über das Funknetzwerk mit der Basisstation verbunden werden. Wenn der Melder mit der Basisstation verbunden ist, können Sie überall Push-Benachrichtigungen erhalten, um über den Gerätestatus informiert zu bleiben und einen Alarm von Ihrem Smartphone stummzuschalten.

**Hinweis: Stellen Sie vor dem Hinzufügen von Geräten zum System sicher, dass die Basisstation erfolgreich zur App hinzugefügt wurde.**

1. Tippen Sie "⊕", wählen Sie "Rauchmelder" und dann "Link+ Pro -Rauchmelder (Arbeitet mit der SBS50-Basisstation)" in der Produktliste. Tippen Sie dann auf "Weiter", um die Paarungsseite aufzurufen.
2. Befolgen Sie die Anweisungen auf der Seite, indem Sie die Test-/Stummschalt-Taste an der Rauchmelder zweimal drücken, bis die rote LED schnell blinkt, dass das Gerät auf die Verbindung mit dem WLAN wartet.
3. Tippen Sie auf "Weiter", um das Gerät hinzuzufügen.
4. Nach erfolgreicher Verbindung die Seite "Gerät hinzugefügt" wird angezeigt. Dann finden Sie den ProConnected Rauchmelder in der Geräteliste.
5. Wenn Sie dem System mehrere Geräte hinzufügen möchten, wiederholen Sie die obigen Schritte.

**HINWEIS: Wenn Sie den Rauchmelder nicht innerhalb von 60 Sekunden zum Netzwerk hinzufügen, verlässt das Gerät automatisch die Netzwerkkonfiguration. Um die Netzwerkkonfiguration erneut einzugeben, müssen Sie die obigen Schritte wiederholen.**

## **Verbinden Sie die Melder, ohne die Basisstation zu erweitern**

Wenn Sie die Rauchmelder nicht zur Basisstation hinzufügen möchten, können Sie die Rauchmelder mithilfe der HF-Technologie verbinden, um ein vernetztes Alarmsystem zu erstellen. Sie können jedoch keine Push-Benachrichtigungen mehr von der X-Sense Home Security-App auf Ihrem Handy empfangen.

**Hinweis: Die XS01-M Rauchmelder können drahtlos über die X-Sense Link+ Pro und Link+ Alarms miteinander verbunden werden, ohne dass sie mit der Basisstation verbunden sein müssen.**

### **Drahtlose Melder einrichten und vernetzen**

Alle X-Sense drahtlos vernetzte Melder enthalten ein eingebautes HF-Modul, mit dem Sie 2 oder mehr Rauchmelder drahtlos verbinden und ein vernetztes Netzwerk erstellen können. Wenn eine Einheit ausgelöst wird, ertönen alle miteinander verbundenen Melder. Die X-Sense Serie enthält drahtlose miteinander verbundene Rauchmelder, drahtlose miteinander verbundene Kohlenmonoxidmelder und drahtlose miteinander verbundene Kombinierte Rauch- und Kohlenmonoxidmelder. Dieses Modell ist so konzipiert, dass es drahtlos mit anderen X-Sense Link+ Melder verbunden ist und nicht für die Kommunikation mit miteinander verbundenen drahtlosen Melder anderer Hersteller ausgelegt ist.

Die drahtlosen miteinander verbundenen Melder X-Sense in einem Multipack wurden bereits miteinander verbunden, und die Melder in jedem Multipack verfügen über ein eigenes unabhängiges miteinander verbundenes Netzwerk. Wenn Sie mehr als ein Multipack haben, müssen Sie sie alle mit demselben Netzwerk verbinden. Wählen Sie ein Multi-Pack als Basisnetzwerk und verbinden Sie die anderen Multi-Packs damit.

**HINWEIS: Die folgenden Anweisungen für die drahtlose Verbindung gelten nur für die X-Sense Link+ Pro und Link+ miteinander verbundenen Melder.**

### **Wie man untereinander verbindet**

1. Stellen Sie sicher, dass Sie nur mit 2 Einheiten gleichzeitig arbeiten, und stellen Sie sicher, dass beide eingeschaltet sind, um eine erfolgreiche Verbindung sicherzustellen.

**HINWEIS: Um XS01-M einzuschalten, ziehen Sie den Batterieisoliertfilm aus dem Batteriefach. Um zu erfahren, wie Sie verschiedene Modelle von drahtlosen miteinander verbundenen Meldern einschalten, lesen Sie bitte deren spezifische Bedienungsanleitung für weitere Details.**

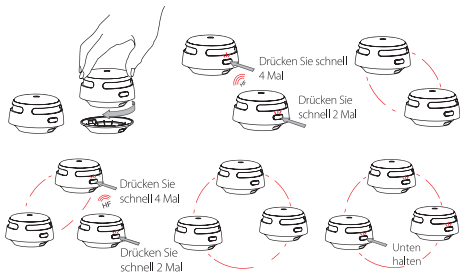
2. Drücken Sie schnell die Test-/Stummschalt-Taste auf eine der 2 Einheiten 4 Mal; es wird einmal piepen und die rote LED wird langsam blinken, es zeigt an, dass es in den Paarungsmodus gewechselt ist und wartet auf eine neue hinzugefügte Einheit. Drücken Sie schnell die Test-/Stummschalt-Taste auf der anderen

Einheit zweimal; es wird einmal piepen und die rote LED blinkt schnell, es zeigt an, dass es ein Gerät zum Verbinden sucht.

3. Nachdem die Suche erfolgreich war, wird eine miteinander verbundene Gruppe erstellt, beide Einheiten piepen einmal und verlassen automatisch den Verbindungsmodus. Zu diesem Zeitpunkt blinken beide Geräte nur einmal 60 Sekunden und zeigen an, dass sie sich im normalen Standby-Modus befinden.
4. Wenn Sie einen dritten Melder an diese Gruppe anschließen möchten, aktivieren Sie zuerst ein neues Gerät gemäß der Bedienungsanleitung und drücken Sie dann schnell die Test-/Stummschalt-Taste an einer der 2 zuvor miteinander verbundenen Einheiten 4 Mal. Diese Einheit piept einmal und die rote LED blinkt langsam und zeigt an, dass er bereit ist, ein neues Gerät zum Netzwerk hinzuzufügen. Als nächstes drücken Sie schnell die Test-/Stummschalt-Taste auf der neuen Einheit zweimal und die rote LED blinkt schnell, da es nach einem Netzwerk sucht, um sich zu verbinden. Nachdem die dritte Einheit erfolgreich dem miteinander verbundenen Netzwerk beigetreten ist, piepen beide Einheiten einmal und verlassen automatisch den Verbindungsmodus.
5. Wenn Sie weitere Einheiten anschließen möchten, wiederholen Sie einfach Schritt 4. Bis zu 24 Melder können so miteinander verbunden werden. **Um sicherzustellen, dass alle Melder in dasselbe vernetzte Netzwerk gelangen, stellen Sie sicher, dass Sie**

jeweils nur mit 2 Geräten arbeiten—eine Einheit wechselt in den Paarungsmodus und die andere in den Suchmodus.

6. Testen Sie den Melder gemäß den Schritten im folgenden Abschnitt "Meldertest".



#### HINWEISE

1. Der Melder wechselt für 60 Sekunden in den Suchmodus oder in den Paarungsmodus, während dessen die LED rot blinkt. Wiederholen Sie nach 60 Sekunden Schritt 2, um die Melder anzuschließen.

**Drücken Sie bei Bedarf einmal die Test-/Stummschalt-Taste, während sich der Melder im Suchmodus oder im Paarungsmodus befindet, und die rote LED hört auf zu blinken und der Melder beendet den Paarungsmodus, um in den Normalzustand zu gelangen.**

2. Testen Sie alle Funk-Melder, um sicherzustellen, dass sie vor der Installation miteinander verbunden sind.
3. Im selben Netzwerk können maximal 24 Funk-Melder miteinander verbunden werden.
4. Das Modell kann nur mit anderen X-Sense Link<sup>+</sup> Pro und Link<sup>+</sup> drahtlosen miteinander verbundenen Melder verbunden werden.

#### Wie trennt man die Verbindung

Drücken sie schnell die Test-/Stummschalt-Taste 4 Mal; der Melder piept einmal. Halten Sie dann die Taste gedrückt, bis er zum Trennen erneut piept. Nach dem Trennen kann es wieder mit demselben Netzwerk verbunden oder einem neuen Netzwerk hinzugefügt werden.

**HINWEIS: Die drahtlos miteinander verbundenen X-Sense Link<sup>+</sup> Pro Melder in einem Multipack wurden bereits miteinander verbunden. Um ein neues Netzwerk zu erstellen, müssen Sie zuerst jeden Melder einzeln in diesem Multipack trennen, um zu vermeiden, dass sie alle demselben Netzwerk beitreten.**

## Meldertest

Testen Sie Ihre Melder unbedingt, wenn Sie sie zum ersten Mal einschalten oder wenn sich die Gruppenkonfiguration geändert hat. Zusätzlich zu den wöchentlichen Tests, die Sie durchführen sollten, wird empfohlen, den Melder nach der Rückkehr von einer langen Reise oder einem Urlaub zu testen.

Wenn Ihr X-Sense XS01-M mit anderen Meldern verbunden ist, empfehlen wir Ihnen, jeden einzelnen Melder während des wöchentlichen Tests zu testen.

	<b>Testen Sie einen einzigen Melder</b>	<b>Testen Sie alle miteinander verbundenen Melder</b>
Aktion	Drücken Sie die Test-/Stummschalt-Taste. Tippen Sie in der App auf die Schaltfläche Gerätetest (für Geräte, die mit der Basisstation verbunden sind).	Halten Sie die Test-/Stummschalt-Taste gedrückt.

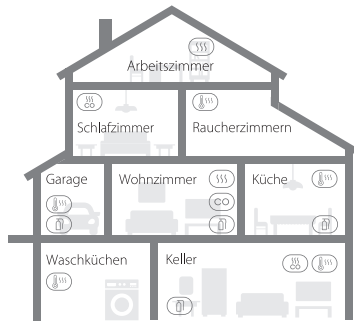
Indikation	<ul style="list-style-type: none"><li>• Der Alarm piept 3 mal alle 4 Sekunden.</li><li>• Die rote LED blinkt während des hörbaren Signals.</li><li>• Bei Geräten, die mit der Basisstation verbunden sind, wird eine Push-Benachrichtigung an Ihr Smartphone gesendet.</li><li>• Nach dem Testen wechselt der Melder automatisch in den Standby-Modus.</li></ul>	<ul style="list-style-type: none"><li>• Die initiierte Einheit piept kontinuierlich während rote LED blinkt.</li><li>• Andere miteinander verbundene Melder im Netzwerk empfangen das Signal nach 5 Sekunden und piepen kontinuierlich während die LED nacheinander rot und grün blinkt (mit blinkender roter LED für XS01-M). Lassen Sie die Test-/Stummschalt-Taste an der initiierten Einheit los und alle Einheiten beenden den Test.</li><li>• Die Prüfung der Einheiten sollte innerhalb von 3 Minuten abgeschlossen sein.</li><li>• Nach dem Testen wechseln die Einheiten automatisch in den Standby-Modus.</li></ul>
------------	------------------------------------------------------------------------------------------------------------------------------------------------------------------------------------------------------------------------------------------------------------------------------------------------------------------------------------------------------------------	-------------------------------------------------------------------------------------------------------------------------------------------------------------------------------------------------------------------------------------------------------------------------------------------------------------------------------------------------------------------------------------------------------------------------------------------------------------------------------------------------------------------------------------------------------------------------------------------------------------------------------



## HINWEIS

1. Die an die Basisstation angeschlossenen Geräte können nur einzeln getestet werden. Die angeschlossenen Geräte, die nicht mit der Basisstation verbunden sind, können getestet werden, indem Sie die Test-/Stummschalt-Taste an einem der Geräte gedrückt halten.
2. Die Testfunktion testet genau den Rauchmelderkreis des Melders, ohne dass Testrauch erforderlich ist. Wenn Ihr Rauchmelder kein akustisches Testsignal liefert, lesen Sie sofort die Anleitung zur Fehlerbehebung am Ende dieser Bedienungsanleitung. Verwenden Sie niemals eine offene Flamme, um dieses Gerät zu testen.

## Installation Positionierung

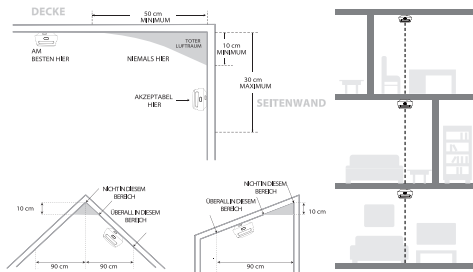


- |  |                     |  |                                |
|--|---------------------|--|--------------------------------|
|  | Rauchwarnmelder     |  | Rauch- und Kohlenmonoxidmelder |
|  | Kohlenmonoxidmelder |  | Feuerlöscher                   |
|  | Wärmemelder         |  |                                |

**HINWEIS: Wenn ein Rauchmelder in einer Küche installiert ist, stellen Sie sicher, dass er über eine leicht zugängliche Stummschalt-Taste verfügt, und installieren Sie den Melder so weit wie möglich vom Herd und der Spüle entfernt, um Fehlalarme zu vermeiden.**

1. Achten Sie bei der Wahl des Installationsortes darauf, dass Sie den Alarm aus allen Schlafbereichen hören können. Wenn Sie nur einen Rauch-Melder in Ihrem Haus installieren, installieren Sie den Melder möglichst in der Nähe aller Schlafzimmer und nicht in einem Keller oder Heizraum. Sie sollten zuerst einen Melder im Schlafzimmer und in den Gängen installieren. In einem Haus mit mehreren Schlafzimmern, installieren Sie einen Melder in jedem Schlafzimmer.
2. Installieren Sie einen Melder über der Treppe und auf jeder Etage des Hauses.
3. Rauch, Hitze und alles, was brennt, breitet sich nach dem Aufstieg an der Decke horizontal aus, also installieren Sie den Melder möglichst in der Mitte der Decke. Stellen Sie sicher, dass der Melder in Arbeitsabstand zu allen Ecken des Raumes befindet.
4. Wenn ein Melder nicht in der Mitte einer Decke installiert werden kann, installieren Sie ihn in einem Abstand von 50 cm von den Raumecken.
5. Wenn ein Melder an einer Wand installiert ist, sollte er in einem Abstand von 10 - 30 cm unter der Decke befinden.
6. Wenn die Länge eines Raumes oder einer Halle mehr als 900 cm beträgt, müssen Sie mehrere Melder im gleichen Raum installieren.

7. Wenn die Wand oder Decke geneigt ist, muss der Melder mindestens 90 cm Weg vom höchsten Wand- oder Deckenpunkt im Raum entfernt installiert werden.



8. Installieren Sie in mehrstöckigen Häusern oder Wohnungen mindestens einen drahtlosen Melder auf jeder Etage und halten Sie diese installiert in einer geraden vertikalen Linie (siehe Diagramm) mit möglichst wenigen Hindernissen zwischen den miteinander verbundenen Meldern, um eine optimale Signalübertragung zu gewährleisten.

### Orte zu vermeiden:

1. In der Nähe von großen Metalloberflächen und/oder Drahtkabeln.
2. In der Nähe von Leuchtstoffröhren, Amateur-Radios, elektrische Geräte oder andere Geräte, die ein HF-Signal übertragen können, das als elektronische Rauschen, Fehlalarme verursachen.

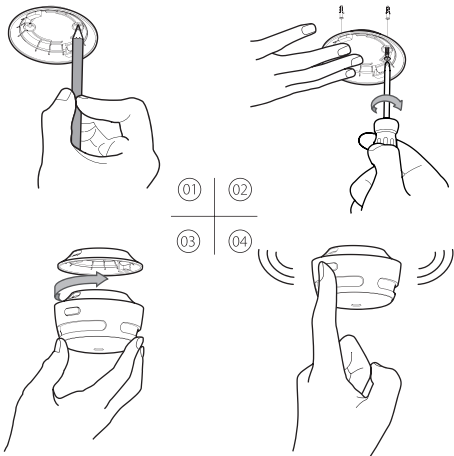
### **WARNUNG**

1. DER RAUCHMELDER SOLLTE VON EINER KOMPETENTEN PERSON INSTALLIERT WERDEN.
2. DIE INSTALLATION DES MELDERS SOLLTE NICHT ALS ERSATZ FÜR DIE ORDNUNGSGEMÄSSE INSTALLATION, VERWENDUNG UND WARTUNG VON FEUERBETRIEBENEN GERÄTSCHAFTEN, EINSCHLIESSLICH GEEIGNETER BE- UND ENTLÜFTUNGSSYSTEMEN VERWENDET WERDEN.
3. UM VERLETZUNGEN VORZUBEUGEN, SOLLTE DIESES GERÄT GEMÄß DEN INSTALLATIONSANWEISUNGEN SICHER AN DER DECKE ODER WAND BEFESTIGT WERDEN.
4. BATTERIEN SOLLTEN KEINER ÜBERMÄßIGEN HITZE WIE DIREKTER SONNENEINSTRALHUNG, FEUER USW.

## Installationsanleitung des Melders

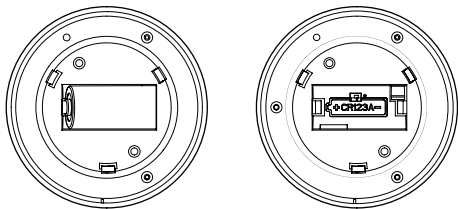
**HINWEIS:** *Vor der Installation wird empfohlen, die miteinander verbundenen Melder in den Räumen zu testen, in denen Sie sie installieren möchten, um sicherzustellen, dass sie sich innerhalb des Übertragungsbereichs befinden und dass ihre Kommunikation nicht beeinträchtigt wird.*

1. Verwenden Sie die Halterung, um die Schraublöcher an der Decke oder an der Wand zu markieren.
2. Bohren Sie Löcher an den 2 Markierungen mit einem entsprechend großen Bohrer. Drücken Sie die Dübel ein und schrauben Sie die Halterung mit den mitgelieferten Schrauben fest.
3. Befestigen Sie den Melder an der Halterung und drehen Sie im Uhrzeigersinn, um den Melder zu fixieren.
4. Testen Sie den Melder gemäß den Schritten im folgenden Abschnitt.



## Batteriewechsel

1. Um die Batterie zu ersetzen, lösen Sie den Rauchmelder von der Halterung, indem Sie sich gegen den Uhrzeigersinn drehen.
2. Ziehen Sie an der Batterie Entfernungsklappe, um die Batterie zu entfernen und setzen Sie dann eine neue Batterie ein.
3. Testen Sie den Melder und montieren Sie den Melder auf die Halterung durch drehen im Uhrzeigersinn, um den Melder einzurasten.



## LED-Statusleuchte und akustischer Alarm

Modus		LED-Statusleuchte	Akustischer Alarm	Bemerkungen
Standby-Modus		Rote LED blinkt einmal alle 60 Sekunden.	Keine.	
Alarm Mode	Gerät erkennt Rauch und löst Alarm aus.	Rote LED blinkt 3 Mal alle 4 Sekunden.	3 Pieptöne alle 4 Sekunden.	Gefährliche Rauchkonzentration wird erkannt. Öffnen Sie Fenster und Türen in der Nähe und gehen Sie sofort an die frische Luft.
	Alle anderen miteinander verbundenen Einheiten im Netzwerk.	<ul style="list-style-type: none"> <li>XS01-M: Rote LED blinkt 3 Mal alle 4 Sekunden.</li> <li>Geräte mit 2-farbiger / 3-farbiger LED-Statusleuchte:</li> </ul>	3 Pieptöne alle 4 Sekunden.	Gefährliche Rauchkonzentration wird von der initiiierenden Einheit im Netzwerk erkannt.

		Die LED blinkt 3 Mal nacheinander alle 4 Sekunden rot und grün.		Bitte suchen Sie die initiiierende Einheit und ergreifen Sie Maßnahmen.
		<ul style="list-style-type: none"> <li>XS01-M: Rote LED blinkt 4 Mal alle 5,8 Sekunden.</li> <li>Geräte mit 2-farbiger / 3-farbiger LED-Statusleuchte: Die LED blinkt 4 Mal rot, dann blinkt die LED alle 5,8 Sekunden einmal grün.</li> </ul>	4 schnelle Pieptöne wiederholen sich alle 5,8 Sekunden.	Gefährliche CO-Konzentration wird erkannt durch die initiiierende Einheit und hat den Alarmstatus erreicht. Bitte suchen Sie die initiiierende Einheit und ergreifen Sie Maßnahmen.
	Einheit erkannte Rauch und leitete einen Alarm ein.	Die rote LED-Statusleuchte blinkt einmal jede Sekunde für 5 Sekunden.	Keine.	Alarmunterdrückung: Wenn die Rauchkonzentration unter die Alarmschwelle fällt, stoppt das Alarmsignal.

Test-modus	Testen Sie eine einzige Einheit.	Rote LED blinkt 3 Mal alle 4 Sekunden.	3 Pieptöne alle 4 Sekunden.	<ul style="list-style-type: none"> <li>• Drücken sie die Test/Stummschalt-Taste.</li> <li>• Tippen Sie in der App auf die Schaltfläche Gerätetest (für Geräte, die mit der Basisstation verbunden sind).</li> </ul>
	Testen Sie alle miteinander verbundenen Einheiten.	Rote LED blinkt 3 Mal alle 4 Sekunden. <ul style="list-style-type: none"> <li>• XS01-M: Rote LED blinkt 3 Mal alle 4 Sekunden.</li> <li>• Geräte mit 2-farbiger / 3-farbiger LED-Statusleuchte: Die LED blinkt nacheinander rot und grün.</li> </ul>	Kontinuierliches Piepen, bis Sie die Test-/Stummschalt-Taste loslassen.	<p>Initiierender Alarm. Halten Sie die Test-/Stummschalt-Taste an einer Einheit im Netzwerk gedrückt.</p> <p>Andere miteinander verbundene Melder im Netzwerk.</p>

Ruhemodus	Rote LED blinkt einmal alle 5 Sekunden.	Keine.	Nach 9 Minuten wird das Gerät den Ruhemodus verlassen.
Schwache Batterie	Rote LED blinkt einmal alle 60 Sekunden.	1 Piepton alle 60 Sekunden.	Ersetzen Sie die Batterie sofort.
Fehlfunktion	Rote LED blinkt zweimal alle 60 Sekunden.	2 Pieptöne alle 60 Sekunden.	Bitte reinigen Sie Ihren Melder und prüfen Sie, ob er normal funktioniert. Wenn nicht, ersetzen Sie das Gerät sofort.

## Alarmmodus

### Für an die Basisstation angeschlossene Geräte:

- Wenn ein Alarm ausgelöst wird, erscheint eine In-App-Nachricht und eine Alarm-Push-Benachrichtigung wird an Ihr Smartphone gesendet.
- Wenn ein Alarm ausgelöst wird, geben alle an das System und die Basisstation angeschlossenen Geräte gleichzeitig einen Alarm aus.
- Die Basisstation schaltet sich nach 10 Minuten Daueralarm automatisch stumm. Nachdem die Basisstation den Alarm beendet hat, werden alle Geräte im Verbundsystem weiterhin alarmieren.

- Falls die Basisstation ausgeschaltet und vom Netzwerk getrennt wird, sind alle Geräte weiterhin miteinander verbunden. Wenn also ein Alarm ausgelöst wird, werden alle ausgelöst.
- Die Lautstärke der Basisstation ist einstellbar. Die Alarme und die Basisstation können über die App aus der Ferne stummgeschaltet werden. Eine App-Push-Benachrichtigung wird an Ihr Handy gesendet, wenn der Rauch unter der Alarmschwelle fällt.

### **1. Wenn die initiiierende Einheit durch Rauch ausgelöst wird:**

Wenn ein XS01-M Rauchmelder im verbundenen Netzwerk ausgelöst wird, piept das Gerät dreimal, gepaart mit der roten LED alle 4 Sekunden blinkt. Alle anderen Geräte folgen diesem Beispiel - sie piepen 3 Mal alle 4 Sekunden, gepaart mit der LED, die nacheinander rot und grün blinkt (gepaart mit der roten LED, die für XS01-M blinkt). Wenn die Rauchkonzentration unter die Alarmschwelle fällt, stoppt das Alarmsignal.

### **2. Wenn die initiiierende Einheit durch CO ausgelöst wird:**

Wenn ein CO-Alarm im miteinander verbundenen Netzwerk ausgelöst wird, piept das Gerät alle 5,8 Sekunden 4 Mal, gepaart mit der LED rot blinkenden. Alle anderen Einheiten im Netzwerk werden folgen—sie piepen 4 Mal alle 5,8 Sekunden, gepaart mit der LED, die zuerst 4 Mal rot blinkt, gefolgt von der LED, die bei jedem Piepton einmal grün blinkt (gepaart mit der roten LED, die für XS01-M blinkt). Wenn der CO-Konzentrationspegel unter die Alarmschwelle fällt, hört der Alarm auf.

Für weitere Details, bitte sehen Sie "**LED-Statusleuchte und akustischer Alarm**".

## **HINWEISE**

- 1. Wenn eine Einheit ausgelöst wird, ertönen alle miteinander verbundene Einheiten. Wenn der Rauchmelder und der CO-Melder gleichzeitig im Netzwerk ausgelöst werden, hat das Alarmsignal des Rauchmelders Vorrang vor dem des CO-Melders.***
- 2. Dieser Alarm verfügt über eine Relaisfunktion, die das drahtlose miteinander verbundene Netzwerk für eine breite Erkennungsabdeckung erweitert.***

## **Ruhemodus**

Sie können das Gerät stummschalten, indem Sie die Test-/Stummschalt-Taste am Gerät drücken oder in der App auf die Stummschalt-Taste tippen.

Wenn Sie während eines Alarmzustandes die Stummschalt-Taste drücken, befindet sich das Gerät 9 Minuten lang im Ruhemodus. Im Ruhemodus: Die LED-Statusleuchte blinkt alle 5 Sekunden einmal rot. Der Melder wechselt in den normalen Modus nach 9 Minuten.

## **Bei Anschluss an die Basisstation**

Sie können die Basisstation und alle miteinander verbundenen Melder stummschalten, wenn Rauch erkannt wird, indem Sie die Stummschalt-Taste an der Basisstation drücken oder in der App auf die Stummschalt-Taste tippen.

Sie können in der App auf die Schaltfläche Suchen tippen, um den auslösenden Melder zu finden. Alle Geräte außer dem auslösenden Melder hören auf zu alarmieren. Schalten Sie den auslösenden Melder einfach aus,

indem Sie in der App auf das Verstummen-Symbol tippen oder die Test-/Stummschalt-Taste am Gerät drücken.

### **Wenn keine Verbindung zur Basisstation besteht**

Drücken Sie einfach die Test-/Stummschalt-Taste an einem der Geräte, um das angeschlossene System stummzuschalten. Wenn Sie jedoch nur den auslösenden Melder stummschalten, werden alle anderen angeschlossenen Melder stummgeschaltet.

### **HINWEISE**

- 1. Sie können alle miteinander verbundenen Einheiten stumm schalten, indem Sie die Test-/Stummschalt-Taste an einem der Einheiten drücken. Wenn eine Einheit noch alarmierend ist, ist es die initiiierende Einheit (die Einheit, die die Gefahr erkannt hat); Um alle miteinander verbundenen Einheiten stumm zu schalten, müssen Sie auch die Test-/Stummschalt-Taste an der initiiierenden Einheit drücken.**
- 2. Während der 9-minütigen Ruhezeit kann die initiiierende Einheit während der Verbindung nicht erneut ausgelöst werden. Alle anderen miteinander verbundenen Einheiten können jedoch wieder ausgelöst werden, wenn sie im Ruhe-Modus eine Gefahr erkennen.**

## **Technische Daten**

### **Spezifikationen der Basisstation**

Modell	SBS50
Stromversorgung	Eingang: 100 - 240 V Wechselstrom 50/60 Hz; Ausgang: 5,0 V= 1,0 A
Betriebstemperaturen	4,4-37,8 °C
Relative Luftfeuchtigkeit im	0-85% RH (nicht kondensierend)
Betrieb Alarm-Lautstärke	100 dB
App	X-Sense Home Security (sowohl Android und iOS unterstützt)
WLAN-Frequenz	2,4 GHz (nicht kompatibel mit dem 5 GHz WLAN-Netzwerk)
Betriebsfrequenz	915 MHz (US)/868 MHz (EU)
WLAN-Übertragungsreich- weite	50 m
Drahtloses Protokoll	IEEE 802.11b/g/n



## LED-Statusleuchte

Status	LED-Statusleuchte
Einschalten	Die LED blinkt einmal rot.
Wi-Fi erfolgreich verbunden	Die LED bleibt dauerhaft blau.
Verbindung zum WLAN fehlgeschlagen	Die LED bleibt dauerhaft gelb.
WLAN Paarungsmodus	Die LED blinkt gelb.
Alarm	Die LED blinkt rot.

## Spezifikationen der Rauchmelder

Modell	XS01-M
Stromversorgung	Auswechselbare 3 V CR123A Lithium-Batterie
Lebensdauer	10 Jahre
Batterielaufzeit	5 Jahre
Sensortyp	Photoelektrisch
Sicherheitsstandard	EN 14604:2005+AC:2008

Betriebstemperatur	4,4–37,8°C
Relative Luftfeuchtigkeit im Betrieb	10%–85% RH (nicht kondensierend)
Alarmlautstärke	≥ 85 dB bei 3 m @ 3,2 ± 0,3 kHz pulsierender Alarm
Alarmstummschaltung	Über 9 Minuten
Betriebsfrequenz	915 MHz (US)/868 MHz (EU)
Maximale Anzahl der miteinander verbundenen Einheiten	24 drahtlose Einheiten (nur kompatibel mit X-Sense Link <sup>+</sup> Pro und Link <sup>+</sup> Funk-Melder)
Übertragungsbereich	Über 500 m im Freien

## HINWEISE

- 1. Die Batterielaufzeit wird anhand der aktuellen Bewertung im wöchentlichen Testmodus und im Standby-Modus berechnet. Wenn sich der Betriebsmodus in Alarmzustand ändert, wird die Batterielaufzeit entsprechend verringert.**
- 2. Dieser Melder funktioniert zwischen 4,4 und 37,8°C. Eine längere Aussetzung gegenüber Temperaturen außerhalb dieses Bereichs kann die Batterielaufzeit verkürzen und die Genauigkeit beeinträchtigen. Wir empfehlen nicht, das Gerät außerhalb dieses Bereichs zu betreiben.**

## Wartung

Um Ihren Rauchmelder in gutem Zustand zu halten, folgen Sie diesen einfachen Schritten:

1. Vergewissern Sie sich, dass der Alarmton und die Anzeigen ordnungsgemäß funktionieren, indem Sie das Gerät einmal pro Woche testen.
2. Entfernen Sie das Gerät von der Decke/Wand und reinigen Sie die Meldeabdeckung und Lüftungsöffnungen mit einer weichen Bürste einmal im Monat, um Staub und Schmutz zu entfernen.
3. Verwenden Sie niemals Reinigungsmittel oder andere Lösungsmittel, um das Gerät zu reinigen.
4. Vermeiden Sie das Versprühen von Lufterfrischern, Haarspray, Farbe oder anderen Aerosolen in der Nähe des Melders.
5. Bestreichen Sie das Gerät nicht mit Farbe. Farbe versiegelt die Lüftungsöffnungen und beeinträchtigt die Fähigkeit des Sensors, Rauch zu erkennen.
6. Versuchen Sie niemals, das Gerät zu zerlegen oder das Innere zu reinigen. Andernfalls erlischt die Garantie.
7. Wenn sie entfernt werden, installieren Sie den Rauchmelder so schnell wie möglich wieder an die richtige Stelle, um einen kontinuierlichen Schutz vor Feuer zu gewährleisten.
8. Wenn Haushaltsreinigungsmittel oder ähnliche Verunreinigungen verwendet werden, sollte der Bereich belüftet werden.

## Fehlerbehebung

PROBLEM	URSACHE	LÖSUNG
Das Gerät wird nicht ausgelöst, wenn es mit Rauch getestet wird.	Der Rauch erreicht den Sensor nicht richtig.	Der Rauch muss vom Metallgitter an der Seite in den Rauchsensor eindringen, um das Gerät auszulösen.
	Die Zeitdauer reicht nicht aus, damit das Gerät Rauch erkennt.	Kontinuierlicher Rauch ist notwendig, damit das Gerät ausgelöst wird. Wenn Rauch den Rauchsensor erreicht, wird das Gerät in etwa 20 Sekunden ausgelöst.
	Die Rauchkonzentration ist gering.	Eine ausreichende Rauchkonzentration ist erforderlich, damit der Rauchmelder Rauch erkennt. Je höher die Rauchkonzentration ist, desto schneller reagiert der Melder.
Das Gerät ertönt während des Tests nicht.	Das Gerät lässt sich nicht einschalten.	Bitte stellen Sie sicher, dass die Batterieisolierfolie entfernt und das Gerät eingeschaltet ist. Wenn die Batterie leer ist, ersetzen Sie die Batterie sofort.

	Sie drücken die Test-/Stummschalt-Taste nicht fest genug.	Stellen Sie sicher, dass Sie die Test-/Stummschalt-Taste fest drücken.
	Unsachgemäßer Installationsort.	Überprüfen Sie die Positionierung der Installation. Das Funksignal kann blockiert oder außer Reichweite sein.
Die Push-Benachrichtigung der App verzögert sich oder es liegen keine Push-Benachrichtigungen vor.	Die App Push-Benachrichtigungsberechtigung ist deaktiviert.	Aktivieren Sie die Push-Benachrichtigungsberechtigung auf dem Handy.
	Die Basisstation befindet sich nicht innerhalb der Netzabdeckung des Routers.	Der Abstand zwischen der Basisstation und dem Router sollte innerhalb von 50 m liegen. Bitte stellen Sie sicher, dass sich die Basisstation immer innerhalb der Netzabdeckung des Routers befindet.
	Die Kommunikation zwischen dem Rauchmelder und der Basisstation ist	Reduzieren Sie die Hindernisse zwischen dem Rauchmelder und der Basisstation. Die maximale Entfernung zwischen

	nicht stabil oder sie sind zu weit voneinander entfernt.	dem Gerät und der Basisstation in einer offenen Umgebung beträgt 500 m.
Fehlalarme werden zeitweise ausgelöst oder wenn Bewohner Kochen, Duschen, usw.	Unsachgemäßer Installationsort.	Vermeiden Sie es, Melder in der Nähe von Kochgeräten, staubigen Bereichen, Duschen oder Bereichen zu platzieren, in denen die Temperatur unter 4,4°C fällt oder über 37,8°C steigt. Siehe den Abschnitt Standort und Installation (siehe <b>"Installation Positionierung"</b> ).
	Das Gerät ist durch Schmutz und Staub verstopft.	Reinigen Sie den Melder (siehe <b>"Wartung"</b> ).
Rote LED blinkt und der Alarm ertönt alle 60 Sekunden 1 Mal.	Schwache Batterie.	Die Batterie ist schwach. <b>Ersetzen Sie sofort die Batterie.</b>

Rote LED blinkt und der Alarm ertönt alle 60 Sekunden 2 Mal.	Fehlfunktion.	Der Melder ist defekt. Bitte reinigen Sie Ihren Rauchmelder und prüfen Sie, ob er normal funktioniert. Wenn nicht, <b>ersetzen Sie das Gerät sofort.</b>
--------------------------------------------------------------	---------------	----------------------------------------------------------------------------------------------------------------------------------------------------------

## Umweltschutz

Elektroaltgeräte dürfen nicht über den Hausmüll entsorgt werden. Bitte entsorgen Sie das Gerät bei einer Müllsammelstelle für Elektroaltgeräte. Wenden Sie sich an die örtliche Behörde oder den Einzelhändler, um Ratschläge zum Recycling zu erhalten.



## Hersteller- und Serviceinformationen

X-Sense Innovations Co., Ltd.  
 Adresse: B4-503, Kexing Science Park, Keyuan Straße 15, Shenzhen,  
 518057 CHINA  
 E-Mail: support@x-sense.com

## Français

Le présent manuel de l'utilisateur contient des informations importantes concernant le fonctionnement de vos détecteurs de fumée X-Sense et de la station de base. Prenez la peine de lire entièrement ce manuel de l'utilisateur avant d'installer et d'utiliser les détecteurs de fumée et la station de base. Si vous installez ces détecteurs de fumée et la station de base pour une utilisation par d'autres personnes, vous devez laisser ce manuel (ou une copie de celui-ci) à la disposition de l'utilisateur final.

## Introduction

Merci d'avoir acheté notre produit. Ces détecteurs de fumée sont conformes à la norme européenne EN 14604:2005+AC:2008 et sont conçus pour détecter la fumée.

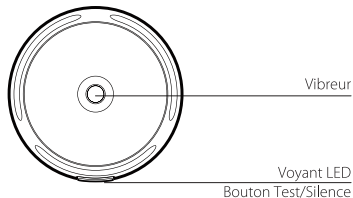
Ces détecteurs de fumée peuvent être connectés à la station de base SBS50 de X-Sense à l'aide de l'application X-Sense Home Security. Après la connexion à la station de base, ces détecteurs seront interconnectés, par conséquent, lorsqu'une alarme est déclenchée, tous les détecteurs sonneront l'alarme.

## Ce détecteur de fumée prend en charge Link+ Pro. Veuillez prendre note des informations suivantes :

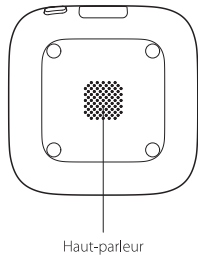
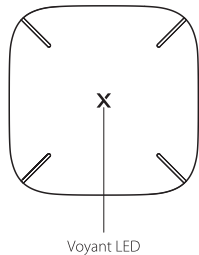
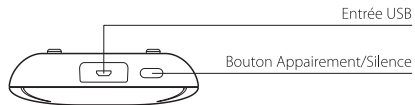
1. *Seuls les appareils annoncés comme prenant en charge Link+ Pro peuvent être connectés à l'application via la station de base.*
2. *Link+ Pro prend en charge à la fois la connexion à la station de base et un réseau sans fil personnalisable en tant que réseaux séparés. Vous ne pouvez connecter un appareil qu'à l'un d'eux à la fois. Si vous les connectez à la station de base, vous recevrez des notifications de l'application mais perdrez le réseau sans fil personnalisable. En choisissant le réseau sans fil personnalisable, vous serez déconnecté de la station de base et perdrez les notifications de l'application. L'interconnexion sans fil est prise en charge indépendamment de votre choix.*
3. *Cet appareil peut être interconnecté avec d'autres dispositifs de la série Link+ pour créer un réseau sans fil personnalisable.*
4. *Le passage entre la station de base et le réseau sans fil personnalisable est simple et peut être effectué à tout moment en suivant la méthode d'ajout correspondante.*
5. *Veuillez noter que la fonction de test interconnectée n'est pas prise en charge par la station de base.*

## Aperçu du produit

### Le Détecteur de Fumée XS01-M



## SBS50 Basisstation



## Contenu de l'emballage



Station de base



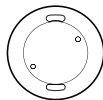
Adaptateur secteur



Câble d'alimentation



Détecteur - alarme



Socle de montage



Vis



Chevilles



Manuel de l'utilisateur



Batterien (vorinstalliert)

## Informations relatives à la sécurité

Les indications de Danger, Avertissement et Attention doivent attirer votre attention sur les importantes instructions d'installation et d'utilisation ou sur les risques potentiels. Veuillez tenir compte de ces situations.

### **⚠ ATTENTION**

1. Cet appareil n'est pas destiné à des personnes souffrant d'une perte d'audition. La consommation d'alcool ou de drogues peut influencer la capacité des gens d'entendre les signaux de ce détecteur de fumée.
2. Les départs de feux dans des conduits de cheminée, à l'intérieur de murs, ou de plafonds ou encore derrière des portes fermées peuvent ne pas être détectés.
3. Cet appareil n'est pas conçu pour détecter des flammes, de la chaleur, du monoxyde de carbone ou d'autres gaz dangereux.

### **⚠ AVERTISSEMENT**

1. N'ignorez jamais une alarme. L'absence de réaction peut entraîner des blessures graves et même la mort.
2. La fonction « silence » n'est là que pour votre confort et elle ne corrigera pas le problème. Vérifiez toujours votre habitation pour tout risque potentiel chaque fois qu'une alarme se déclenche.

## Installation de l'appareil

### Téléchargement de l'appli X-Sense Home Security



Download on the  
App Store



Android App on  
Google Play

**Remarque : Assurez-vous que votre téléphone tourne sous iOS 11 et versions supérieures, ou sous Android 8.0 et versions supérieures.**

Pour télécharger l'appli X-Sense Home Security, scannez le QR code ci-dessous ou recherchez "X-Sense Home Security" dans l'Apple App Store ou sur Google Play Store. Enregistrez-vous avec une adresse mail valide. Si vous avez déjà un compte, assurez-vous que l'appli est à jour dans sa dernière version.

### **Avant de connecter les appareils, assurez-vous que :**

1. Vous connaissez le nom de votre réseau Wi-Fi et le mot de passe.
2. Vous avez connecté votre station de base et les détecteurs de fumée au réseau Wi-Fi sous 2,4 GHz (incompatible avec les réseaux Wi-Fi sous 5 GHz).
3. Vous avez activé la fonction Bluetooth sur votre téléphone.

**Remarque :** Lorsque l'appareil est configuré via le Wi-Fi, assurez-vous que votre téléphone portable et le détecteur sont le plus proche possible du router, car cela peut accélérer la configuration de l'appareil.

### Connexion de la station de base au réseau

1. Connectez la station de base à une source d'alimentation électrique avec l'adaptateur secteur.
2. Appuyez sur « ⊕ » dans l'appli, sélectionnez « Station de base (SBS50) » dans la liste des produits, puis vous verrez la page « Scanner le QR code ». Scannez le QR code au bas de la station de base.
3. Entrez un nom pour la station de base. Sélectionnez la maison que vous avez créée ou créez-en une nouvelle pour la station de base, puis sélectionnez la pièce dans laquelle cette dernière est installée. Si vous créez une nouvelle maison, vous devrez entrer un nom et sélectionner le pays ou la région où vous vivez.
4. Appuyez sur le bouton « Appairement » de la station de base et maintenez-le enfoncé pendant 5 secondes jusqu'à ce que le voyant LED clignote rapidement en jaune, indiquant que la station de base attend de se connecter au Wi-Fi.



5. Appuyez sur « Opération confirmée » et ensuite sur « Suivant ». La page indiquera que le système cherche des appareils BT à proximité : « Recherche d'appareils Bluetooth à proximité ».
6. Entrez le réseau Wi-Fi et le mot de passe corrects puis appuyez sur « Suivant » pour ajouter l'appareil.
7. Après la réussite de la connexion, la page « Appareil ajouté » s'ouvrira. Le voyant LED restera allumé fixement en bleu et vous trouverez la station de base reprise dans la liste des appareils.

### Connectez le détecteur de fumée Link+ Pro à la station de base

Le détecteur de fumée Link+ Pro peut être connecté à la station de base via le réseau sans fil. Lorsque le détecteur est connecté à la station de base, vous pouvez recevoir des notifications push où que vous soyez pour rester informé du statut du détecteur et faire taire une alarme depuis votre smartphone.



**Remarque :** Avant d'ajouter des appareils au système, assurez-vous que la station de base a été ajoutée avec succès à l'appli.

1. Appuyez sur "⊕", sélectionnez "DéTECTEURS de fumée", puis sélectionnez "DéTECTEURS de fumée Link+ Pro (Fonctionne avec la station de base SBS50)" dans la liste des produits. Ensuite, appuyez sur "Suivant" pour accéder à la page d'appairement.
2. Suivez les invites sur la page en appuyant deux fois sur le bouton « Test/Silence » du détecteur jusqu'à la LED clignote rapidement rouge, indiquant que l'appareil est en attente de connexion au Wi-Fi.
3. Appuyez sur « Suivant » pour ajouter l'appareil.
4. Une fois la connexion établie, le message « Appareil ajouté » apparaîtra. Ensuite, vous pourrez trouver le détecteur dans la liste des appareils.
5. Si vous souhaitez ajouter plusieurs appareils au système, veuillez répéter les étapes ci-dessus.

**Remarque :** Si vous ne parvenez pas à ajouter le détecteur au réseau dans les 60 secondes, l'appareil quittera automatiquement le mode configuration du réseau. Pour entrer à nouveau dans la configuration réseau, vous devrez répéter les étapes ci-dessus.

## **Interconnectez les détecteurs sans les ajouter à la station de base**

Si vous ne souhaitez pas ajouter les détecteurs de fumée à la station de base, vous pouvez interconnecter les détecteurs de fumée à l'aide de la technologie RF pour créer un réseau de détecteurs interconnectés. Cependant, vous ne pourrez plus recevoir de notifications push sur votre smartphone depuis l'appli X-Sense Home Security.

**REMARQUE :** Les détecteurs de fumée XS01-M peuvent être connectés aux alarmes X-Sense Link+ Pro et Link+ via une interconnexion sans fil, sans nécessité d'être connectés à la station de base.

### **Configurer et interconnecter les détecteurs sans fil**

Tous les détecteurs interconnectés sans fil X-Sense contiennent un module radiofréquence (RF) intégré qui vous permet de connecter sans fil 2 détecteurs interconnectés ou plus et de créer ainsi un réseau interconnecté. Lorsqu'un des appareils se déclenche, tous les détecteurs interconnectés retentissent. La détecteurs sans fil X-Sense contient des détecteurs de fumée interconnectés sans fil, des détecteurs de monoxyde de carbone interconnectés sans fil et des détecteurs combinés de fumée et de monoxyde de carbone interconnectés sans fil. Ce modèle est conçu pour être interconnecté sans fil avec d'autres détecteurs X-Sense et il n'est pas conçu pour communiquer avec des détecteurs sans fil interconnectés d'autres fabricants.

Les détecteurs interconnectés sans fil X-Sense Link+ dans un multi-pack ont déjà été interconnectés entre eux et les détecteurs de chaque multi-pack ont leur propre réseau interconnecté indépendant. Si vous disposez de plusieurs multi-packs, vous devrez tous les connecter au même réseau. Choisissez un multi-pack comme réseau de base et connectez-y les autres multi-packs.

**REMARQUE! Les instructions suivantes pour l'interconnexion sans fil s'appliquent uniquement aux détecteurs sans fil interconnectés X-Sense Link+ Pro et Link+.**

### Comment s'interconnecter

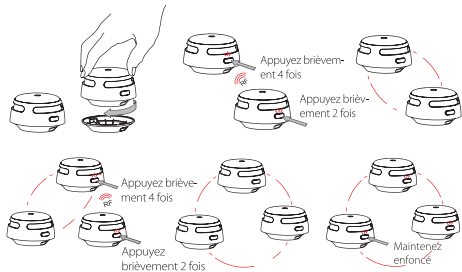
1. Assurez-vous de ne travailler qu'avec 2 détecteurs à la fois et que les deux sont allumés pour assurer une connexion réussie.  
**REMARQUE: Pour activer XS01-M, enlever la languette isolante de la pile qui dépasse du logement de la pile. Pour savoir comment activer différents modèles de détecteurs interconnectés sans fil, veuillez vous référer à leur manuel de l'utilisateur spécifique pour plus de détails.**
2. Appuyez rapidement 4 fois sur le bouton Test/Silence de l'un des deux détecteurs; il va émettre 1 bip et la LED rouge clignotera lentement, indiquant qu'il est entré en mode d'appairement et qu'il attend qu'on ajoute un nouvel appareil. Appuyez rapidement sur le bouton Test/Silence de l'autre détecteur; il va émettre 1 bip et la LED

rouge va clignoter rapidement, indiquant qu'il recherche l'appareil auquel se connecter.

3. Après la réussite de la recherche, un groupe interconnecté se crée, les deux détecteurs émettent 1 seul bip et sortent automatiquement du mode d'interconnexion. À ce stade, les deux détecteurs n'émettront qu'un seul clignotement toutes les 60 secondes, ce qui indique qu'ils sont en mode veille normal.
4. Ce détecteur va émettre un bip une fois et la LED rouge va clignoter lentement indiquant qu'il est prêt à ajouter un nouvel appareil au réseau. Ensuite, appuyez rapidement deux fois sur le bouton Test/Silence du nouveau détecteur, et la LED rouge va clignoter rapidement tandis qu'il cherche un réseau pour s'y connecter. Une fois que le troisième détecteur a rejoint avec succès le réseau interconnecté, les deux détecteurs émettent un bip et quittent automatiquement le mode d'interconnexion. Si vous souhaitez connecter un détecteur supplémentaire à ce groupe, activez d'abord un nouvel appareil conformément au mode d'emploi puis appuyez rapidement 4 fois sur le bouton Test/Silence de l'un des détecteurs précédemment interconnectés.
5. Si vous souhaitez connecter un plus grand nombre d'appareils, répétez simplement l'étape 4. Jusqu'à 24 détecteurs peuvent être interconnectés de cette façon. **Pour vous assurer que tous les détecteurs sont entrés dans le même réseau interconnecté, ne**

travaillez qu'avec seulement 2 appareils à la fois – l'un entrant en mode d'appairement et l'autre entrant en mode de recherche.

6. Testez les détecteurs selon les étapes de la section « Test du détecteur ».



## REMARQUES

1. Le détecteur entrera en mode de recherche ou en mode d'appairement durant 60 secondes, tandis que la LED rouge clignote. Après 60 secondes, répétez l'étape 2 pour connecter les détecteurs. Au

*besoin, appuyez 1 fois sur le bouton Test/Silence tandis que le détecteur est en mode de recherche ou en mode d'appairement et la LED rouge s'arrêtera de clignoter rouge et le détecteur quittera le mode d'appairement pour réintégrer le statut normal.*

2. Testez tous les détecteurs sans fil pour vous assurer qu'ils sont interconnectés avant l'installation.
3. Un maximum de 24 détecteurs sans fil peuvent être interconnectés sur le même réseau.
4. Ce modèle ne peut être interconnecté qu'avec d'autres détecteurs sans fil interconnectés X-Sense Link+ Pro et Link+.

## Comment se déconnecter

Appuyez rapidement 4 fois sur le bouton Test/Silence: l'alarme retentira une fois. Ensuite, maintenez le bouton enfoncé jusqu'à ce que le détecteur émette un nouveau bip pour se déconnecter. Après la déconnexion, il peut être reconnecté au même réseau ou ajouté à un nouveau réseau.

**REMARQUE :** les détecteurs interconnectés sans fil X-Sense Link+ Pro dans un multipack ont déjà été interconnectés. Pour créer un nouveau réseau, vous devrez d'abord déconnecter chaque détecteur individuellement dans ce multipack pour éviter qu'ils ne rejoignent tous le même réseau.

## Test du détecteur

Veillez à tester vos détecteurs de lorsque vous les activez pour la première fois ou si la configuration du groupe a changé. En plus des tests hebdomadaires que vous devez effectuer, il est recommandé de tester vos détecteurs au retour d'un long voyage ou de vacances.

Si votre détecteur X-Sense XS01-M est interconnecté à d'autres détecteurs sans fil X-Sense, nous vous recommandons de tester chaque détecteur de individuellement lors du test hebdomadaire.

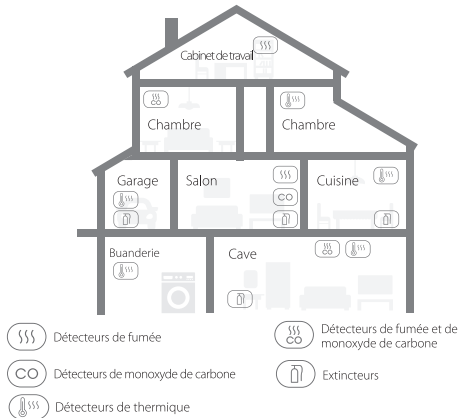
	Tester un détecteur individuel	Tester tous les détecteurs interconnectés
Action	Appuyer sur le bouton Test/silence. Appuyez sur le bouton Test de l'appareil dans l'appli (pour les détecteurs connectés à la station de base).	Maintenir enfoncé le bouton Test/silence.

Indication	<ul style="list-style-type: none"><li>• Le détecteur émet 3 bips toutes les 4 secondes.</li><li>• La LED rouge clignote pendant le signal sonore.</li><li>• Pour les appareils connectés à la station de base, une notification push sera envoyée à votre smartphone.</li><li>• Après le test, le détecteur repassera automatiquement en mode de veille.</li></ul>	<ul style="list-style-type: none"><li>• Le détecteur de fumée qui se déclenche émet un bip continu avec clignotement de son voyant LED rouge.</li><li>• Les autres détecteurs interconnectés du réseau recevront le signal au bout de 5 secondes, puis ils émettront un bip continu avec la LED clignotant successivement en rouge et en vert (avec clignotement de la LED rouge pour XS01-M). Relâchez le bouton Test/silence et tous les détecteurs arrêteront le test.</li><li>• Les tests des détecteurs devraient être terminés dans les 3 minutes.</li><li>• Après les tests, les détecteurs repasseront automatiquement en mode veille.</li></ul>
------------	--------------------------------------------------------------------------------------------------------------------------------------------------------------------------------------------------------------------------------------------------------------------------------------------------------------------------------------------------------------------	----------------------------------------------------------------------------------------------------------------------------------------------------------------------------------------------------------------------------------------------------------------------------------------------------------------------------------------------------------------------------------------------------------------------------------------------------------------------------------------------------------------------------------------------------------------------------------------------------------------------------------------------------------

## REMARQUE :

1. Les appareils connectés à la station de base ne peuvent être testés qu'individuellement. Les appareils interconnectés qui ne sont pas connectés à la station de base peuvent être testés en maintenant enfoncé le bouton Test / Silence sur l'un des appareils.
2. La fonction Test contrôle avec précision le circuit de détection de fumée du détecteur sans qu'il soit besoin de fumée pour le faire. Si votre détecteur de fumée n'émet pas un signal de test audible, reportez-vous immédiatement au guide de dépannage à la fin de ce manuel. N'utilisez jamais de flamme nue pour tester cet appareil.

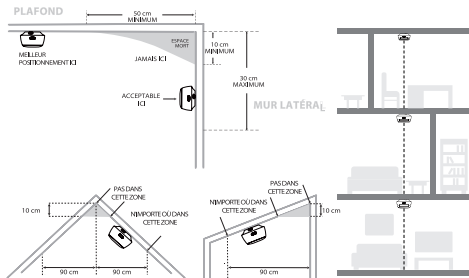
## Positionnement de l'installation



**REMARQUE: Si un détecteur de fumée est installé dans une cuisine, assurez-vous que son bouton « Silence » est accessible et veillez à ce qu'il soit à la plus grande distance possible de la cuisinière et de l'évier pour éviter les fausses alarmes.**

1. Installez prioritairement un détecteur de fumée dans les chambres à coucher et les corridors, et assurez-vous que le signal d'alarme est audible de toutes les pièces où l'on dort. Dans un logement qui comporte plusieurs chambres à coucher, placez un détecteur dans chaque chambre à coucher. Si vous n'installez qu'un seul détecteur de fumée dans votre logement, installez-le autant que possible à proximité de toutes les chambres, et pas au sous-sol ou dans une chaufferie.
2. Installez une alarme au-dessus de la cage d'escaliers et à chaque niveau de la maison.
3. La fumée, la chaleur et tout ce qui brûle va se répandre à l'horizontale après avoir atteint le plafond, par conséquent, installez l'alarme au centre du plafond lorsque c'est possible. Assurez-vous que l'alarme se situe à une distance médiane par rapport aux coins de la pièce.
4. Si une alarme ne peut être installée au milieu du plafond, installez-la à une distance de 50 cm des coins de la pièce.
5. Si une alarme est fixée sur un mur, elle devrait être à une distance comprise entre 10 et 30 cm du plafond.
6. Si la longueur de la pièce ou du couloir dépasse les 9 mètres, vous devrez installer plusieurs détecteurs dans le même espace.

7. Si le mur ou le plafond sont obliques, le détecteur doit être installé au minimum à 0,9 mètres du mur ou point du plafond le plus haut de la pièce.



8. Dans les maisons ou appartements à plusieurs étages, installez au moins un détecteur sans fil à chaque étage et maintenez-les installés en ligne droite verticale (voir schéma) avec le moins d'obstacles possible entre chacun des détecteurs interconnectés pour assurer une transmission optimale du signal.

### Endroits à éviter :

1. À proximité de grandes surfaces métalliques et/ou de faisceaux de fils.
2. À proximité de lampes fluorescentes, de radios amateurs, d'équipements électriques ou d'autres appareils susceptibles de transmettre un signal RF, car le bruit électronique peut provoquer des alarmes intempestives.

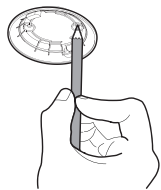
### AVERTISSEMENT

1. CE DÉTECTEUR DOIT ÊTRE INSTALLÉ PAR UNE PERSONNE COMPÉTENTE.
2. L'INSTALLATION DU DÉTECTEUR NE DOIT PAS REMPLACER L'INSTALLATION, L'UTILISATION ET L'ENTRETIEN APPROPRIÉS DES APPAREILS DE COMBUSTION, EN CE COMPRIS LES SYSTÈMES DE VENTILATION ET D'ÉVACUATION.
3. POUR PRÉVENIR TOUTE BLESSURE CET APPAREIL DOIT ÊTRE ATTACHÉ DE FAÇON SÛRE AU PLAFOND OU AU MUR CONFORMÉMENT AUX INSTRUCTIONS DE MONTAGE.
4. LES PILES DE DOIVENT PAS ÊTRE EXPOSÉES À UNE CHALEUR EXCESSIVE TELLE QU'UN RAYONNEMENT SOLAIRE DIRECT, LE FEU ETC.

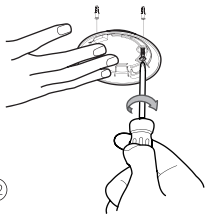
### Comment installer le détecteur

**REMARQUE :** Avant l'installation, il est recommandé de tester les détecteurs interconnectés dans les pièces où vous avez l'intention de les installer pour vous assurer qu'ils sont à portée de transmission et que rien n'interfère avec leur communication.

1. Utilisez la base de montage pour marquer les endroits des vis dans le plafond ou sur le mur.
2. Forez un trou aux deux endroits marqués avec une mèche de diamètre approprié. Insérez une cheville dans le trou et fixez la base de montage avec les vis fournies.
3. Attachez le détecteur à la base de montage et verrouillez-le en le tournant d'un quart de tour dans le sens horlogique.
4. Testez le détecteur en suivant la méthode décrite plus bas.



01

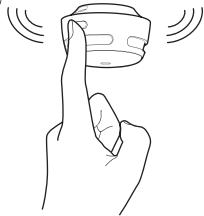


02



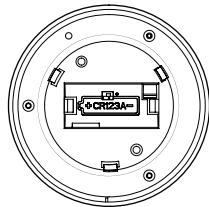
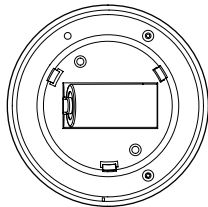
03

04



## Remplacement de la pile

1. Pour remplacer la pile, détachez le détecteur de fumée du support de montage en le tournant dans le sens antihorlogique.
2. Tirez sur la languette d'extraction de la pile pour la retirer, puis installez une nouvelle pile en respectant la polarité indiquée.
3. Testez le détecteur, puis montez-le le support de montage en tournant dans le sens des aiguilles d'une montre pour le verrouiller.





## Voyant LED et alarme audible

Mode		Voyant LED	Alarme audible	Remarques
Mode Veille		La LED rouge clignote 1 fois toutes les 60 secondes.	Aucune.	
Mode Alarme	Le détecteur a détecté de la fumée et déclenche une alarme.	La LED rouge clignote 3 fois toutes les 4 secondes.	3 bips toutes les 4 secondes.	Une dangereuse concentration de fumée a été détectée. Ouvrez les portes et fenêtres les plus proches et dirigez-vous immédiatement vers l'air frais.
	Tous les autres détecteurs interconnectés du réseau.	<ul style="list-style-type: none"> <li>XS01-M : La LED rouge clignote 3 fois toutes les 4 secondes.</li> <li>Détecteurs avec un voyant LED 2 couleurs / 3 couleurs : La LED</li> </ul>	3 bips toutes les 4 secondes.	Une dangereuse concentration de fumée a été détectée par le détecteur d'origine du réseau. Repérez ce détecteur qui

		clignote en rouge et vert 3 fois de suite toutes les 4 secondes.		est au départ de l'alarme et agissez en conséquence.
		<ul style="list-style-type: none"> <li>XS01-M : La LED rouge clignote 4 fois toutes les 5,8 secondes.</li> <li>Détecteurs avec voyant LED 2 couleurs / 3 couleurs : La LED clignote 4 fois en rouge, puis la LED clignote 1 fois en vert toutes les 5,8 secondes.</li> </ul>	4 bips rapides se répétant toutes les 5,8 secondes.	Une dangereuse concentration de CO a été détectée par le détecteur à l'origine de l'alarme et a atteint le statut d'alarme. Repérez le détecteur à l'origine de l'alarme et agissez en conséquence.
	Le détecteur a détecté de la fumée et a déclenché une alarme.	Le LED rouge clignote 1 fois toutes les secondes durant 5 secondes.	Aucune.	Annulation de l'alarme : lorsque la concentration en fumée retombe en-deçà du seuil d'alarme, le signal d'alarme s'arrête.

Mode de Test	Tester un détecteur individuel.	La LED rouge clignote 3 fois toutes les 4 secondes.	3 bips toutes les 4 secondes.	<ul style="list-style-type: none"> <li>Appuyez sur le bouton Test/Silence.</li> <li>Appuyez sur le bouton Test de l'appareil dans l'appli (pour les détecteurs connectés à la station de base).</li> </ul>
	Tester tous les détecteurs interconnectés.	La LED rouge clignote 3 fois toutes les 4 secondes.	Des bips continus sont émis jusqu'à ce que vous relâchiez le bouton Test/Silence.	<p>Déclenchement d'alarme. Maintenez enfoncé le bouton Test/Silence de l'un des détecteurs du réseau.</p> <p>Autres détecteurs interconnectés dans le réseau.</p>
		<ul style="list-style-type: none"> <li>XS01-M : La LED rouge clignote 3 fois toutes les 4 secondes.</li> <li>Détecteurs avec un voyant LED 2 couleurs / 3 couleurs : La LED clignote en rouge et vert.</li> </ul>		

Mode Silence	La LED rouge clignote 1 fois toutes les 5 secondes.	Aucune.	Après 9 minutes, le détecteur sort du mode Silence.
Pile faible	La LED rouge clignote 1 fois toutes les 60 secondes.	1 bip toutes les 60 secondes.	Remplacez la batterie immédiatement.
Dysfonctionnement	La LED rouge clignote 2 fois toutes les 60 secondes.	2 bips toutes les 60 secondes.	Veillez nettoyer votre détecteur de fumée et vérifier s'il fonctionne normalement. Sinon, remplacez immédiatement l'appareil.

## Mode Alarme

### Pour les appareils connectés à la station de base :

- Lorsqu'un détecteur est déclenché, un message intégré à l'appli apparaîtra et une notification push d'alarme sera envoyée à votre smartphone.

- Lorsqu'un détecteur est déclenché, tous les détecteurs connectés au système et la station de base émettent une alarme simultanément.
- La station de base se mettra automatiquement en mode silence après 10 minutes d'alarme continue. Une fois que la station de base a arrêté l'alarme, tous les appareils du système interconnecté continuent d'émettre une alarme.
- Dans le cas où la station de base s'éteindrait et serait déconnectée du réseau, tous les appareils restent toujours interconnectés, par conséquent, lorsqu'une alarme est déclenchée à un détecteur, tous les autres se déclenchent aussi.
- Le niveau de volume de la station de base est réglable. Les détecteurs et la station de base peuvent être réduits au silence à distance via l'appli. Une notification push de l'application sera envoyée à votre smartphone lorsque le niveau de fumée redescendra en dessous du seuil d'alarme.

### **1. Si le détecteur à l'origine de l'alerte est déclenché par de la fumée :**

Lorsqu'un détecteur de fumée XS01-M est déclenché dans le réseau interconnecté, il émet 3 bips, parallèlement avec sa LED rouge qui clignote toutes les 4 secondes. Tous les autres appareils emboîteront le pas - ils émettront 3 bips toutes les 4 secondes, accompagnés d'un clignotement séquentiel de la LED en rouge et vert (jumelé avec un

clignotement de la LED rouge pour le modèle XS01-M). Lorsque la concentration en fumée retombe en-deçà du seuil d'alarme, le signal d'alarme s'arrête.

### **2. Wenn die initiierende Einheit durch CO ausgelöst wird:**

Lorsqu'un détecteur de CO est déclenché dans le réseau interconnecté, le détecteur émet 4 bips toutes les 5,8 secondes, parallèlement avec sa LED qui clignote en rouge. Tous les autres détecteurs du réseau lui emboîtent le pas : ils émettent 4 bips toutes les 5,8 secondes, avec leur LED qui clignote d'abord en rouge 4 fois, puis suivie d'un clignotement de la LED en vert 1 fois à chaque bip (jumelé avec un clignotement de la LED rouge pour le modèle XS01-M). Lorsque le niveau de concentration de CO redescend en dessous du seuil d'alarme, l'alarme s'arrête.

Pour plus de détails, veuillez consulter « **Voyant LED et alarme sonore** ».

### **REMARQUES**

- 1. Lorsqu'un détecteur est déclenché, d'autres détecteurs interconnectés sonneront. Si le détecteur de fumée et le détecteur de CO se déclenchent en même temps sur le réseau, le signal d'alarme du détecteur de fumée sera prioritaire sur celui du détecteur de CO.***
- 2. Ce détecteur a une fonction de relais qui étend le réseau interconnecté sans fil pour une plus large couverture de détection.***

## Mode Silence

Vous pouvez réduire l'appareil au silence en appuyant sur le bouton Test / Silence de l'appareil ou en appuyant sur le bouton de silence dans l'application.

Si vous appuyez sur le bouton Silence pendant une situation d'alarme, l'appareil se mettra en mode Silence pendant 9 minutes. Pendant le mode Silence, la LED rouge clignote une fois toutes les 5 secondes. Le détecteur réintègrera le mode normal après 9 minutes.

### Lorsqu'il est connecté à la station de base

Vous pouvez réduire la station de base et tous les détecteurs interconnectés au silence lorsque de la fumée est détectée, en appuyant sur le bouton Silence sur la station de base ou en appuyant sur le bouton Silence dans l'appli.

Vous pouvez appuyer sur le bouton Localiser dans l'appli pour trouver l'alarme à l'origine du déclenchement; tous les appareils cesseront d'émettre une alarme sauf le détecteur qui a déclenché l'alarme. Désactivez simplement l'alarme à l'origine du déclenchement en appuyant sur l'icône Silence dans l'appli ou en appuyant sur le bouton Test / Silence de l'appareil.

### Lorsqu'il n'est pas connecté à la station de base

Appuyez simplement sur le bouton Test / Silence sur l'un des appareils pour réduire au silence le système interconnecté, mais seule la mise en sourdine du détecteur à l'origine du déclenchement mettra en sourdine tous les autres détecteurs interconnectés.

### REMARQUES

- 1. Vous pouvez réduire au silence tous les détecteurs interconnectés en appuyant sur le bouton Test/Silence de l'un des détecteurs. Si un détecteur reste toujours en état d'alarme, c'est que c'est lui qui est à l'origine de l'alarme (celui qui a détecté le danger) ; pour faire taire tous les détecteurs interconnectés, vous devez également appuyer sur le bouton Test/Silence du détecteur à l'origine de l'alarme.***
- 2. Lorsqu'il est interconnecté, le détecteur d'origine ne peut pas être à nouveau déclenché pendant la phase de silence de 9 minutes. Cependant, tous les autres détecteurs interconnectés peuvent être à nouveau déclenchés s'ils détectent un danger pendant la phase de silence.***

## Spécifications techniques

### Spécifications de la station de base

Modèle	SBS50
Alimentation électrique	Entrée : 100–240 V AC 50/60 Hz; Sortie : 5.0 V==1.0 A
Températures de fonctionnement	4.4–37.8°C
Humidité relative opérationnelle	0–85% HR (non-condensée)
Intensité sonore de l'alarme	100 dB
Appli	X-Sense Home Security (compatible Android et iOS)
Fréquence Wi-Fi	2,4 GHz (Incompatible avec réseau Wi-Fi 5 GHz)
Fréquence de fonctionnement	915 MHz (US)/868 MHz (EU)
Portée du Wi-Fi	50 m
Protocole sans-fil	IEEE 802.11b/g/n

### Voyant LED

Statut	Voyant LED
Mise en marche	La LED clignote en rouge 1 fois.
Connexion réussie au Wi-Fi	La LED reste sur bleu fixe.
Échec de la connexion au Wi-Fi	La LED reste sur jaune fixe.
Mode d'appairement Wi-Fi	La LED clignote en jaune.
Alarme	La LED clignote en rouge.

### Spécifications du détecteur

Modèle	XS01-M
Alimentation	Pile au lithium remplaçable de 3 V CR123A
Durée de vie	10 ans
Durée de la pile	5 ans
Type de capteur	Photoélectrique
Normes de sécurité	EN 14604:2005+AC:2008
Température ambiante pour un fonctionnement optimal	De 4.4°C à 37.8°C

Hygrométrie	≤ 85% RH (sans condensation)
Intensité sonore de la sirène	≥ 85 dB à 3 m (10 pieds) @ 3,2 ± 0,3 kHz à tonalité pulsée
Durée de la phase de silence	Environ 9 minutes
Fréquence de fonctionnement	915 MHz (US)/868 MHz (EU)
Maximum d'interconnexions	24 détecteurs sans fil (uniquement compatibles avec les détecteurs sans fil de X-Sense Link+ Pro et Link+)
Portée de transmission	Plus de 500 m en espace ouvert

### Remarques :

- 1. La durée de vie de la pile est calculée sur base des valeurs courantes de consommation en mode de veille et d'un test hebdomadaire. Si ce mode de veille passe en mode alarme, la durée de vie de la pile en sera d'autant réduite.**
- 2. Ce détecteur fonctionne entre 4,4 et 37,8°C. Une exposition prolongée à des températures plus élevées ou plus basses peut réduire la longévité de la pile et affecter les performances du détecteur. Nous déconseillons d'utiliser cet appareil en dehors des limites des températures recommandées.**

## Entretien

Pour conserver votre détecteur de fumée en bon état de marche, suivez ces étapes simples :

1. Vérifiez le son de l'alarme et le bon fonctionnement des voyants LED en testant l'appareil une fois par semaine.
2. Nettoyez votre détecteur de fumée au minimum tous les 3 mois : retirez le détecteur du plafond et dépoussiérez le couvercle et les bouches d'aération avec votre aspirateur muni de l'accessoire brosse douce pour éliminer la poussière et la saleté.
3. N'utilisez jamais de détergents ou d'autres solvants pour nettoyer le détecteur.
4. Évitez de vaporiser des produits tels qu'assainisseurs d'air, laques pour cheveux ou autres aérosols à proximité du détecteur.
5. Ne recouvrez pas le détecteur de peinture, car la peinture obturera les bouches d'aération et empêchera le capteur de détecter les fumées.
6. N'essayez jamais de démonter l'appareil ni d'en nettoyer l'intérieur. Cela annulerait votre garantie.
7. Si vous l'avez retiré de sa base, remplacez le détecteur de fumée à son emplacement approprié dès que possible pour assurer une protection permanente contre l'incendie.
8. Si des produits d'entretien ménager ou des contaminants similaires sont utilisés dans la pièce, veillez à bien ventiler toute la zone.

## En cas de problème

PROBLÈME	CAUSE	SOLUTION
Le détecteur ne se déclenche pas lorsqu'il est testé avec de la fumée.	La fumée n'atteint pas correctement le capteur.	La fumée doit entrer dans le capteur de fumée à partir de la grille métallique sur le côté pour déclencher l'appareil.
	La durée est insuffisante pour que l'appareil détecte de la fumée.	Une fumée continue est nécessaire pour que l'appareil se déclenche. Lorsque de la fumée atteint le capteur de fumée, l'appareil se déclenche en 20 secondes environ.
	La concentration de fumée est faible.	Un niveau de concentration de fumée suffisant est requis pour que le détecteur de fumée détecte la fumée. Plus la concentration de fumée est élevée, plus le détecteur réagira rapidement.
Le détecteur ne déclenche pas l'alarme pendant le test.	Le détecteur ne s'allume pas.	Assurez-vous que le film isolant de la pile est retiré et que l'appareil est allumé. Si la pile est épuisée, remplacez-la immédiatement.

	Vous n'appuyez pas assez fermement sur le bouton Test / silence.	Assurez-vous d'appuyer suffisamment fort sur le bouton Test / Silence.
	Mauvaise installation.	Vérifiez le positionnement de l'installation. Le signal sans fil est peut-être bloqué ou hors de portée.
La notification push de l'appli est retardée, ou il n'y a pas eu notification d'une alarme.	L'autorisation de notifications push de l'appli est désactivée.	Activez l'autorisation de notifications push sur le téléphone.
	La station de base est hors de portée du routeur du réseau.	La distance entre la station de base et le routeur doit être inférieure à 50 m. Assurez-vous que la station de base se trouve toujours dans la zone de couverture réseau du routeur.
	La communication entre le détecteur la station de base n'est pas stable ou une trop grande distance les sépare.	Réduisez les obstacles entre le détecteur et la station de base. La distance maximale entre l'appareil et la station de base dans un environnement ouvert est de 500 m.

Des fausses alertes se déclenchent de façon intermittente ou lorsque les résidents cuisinent, prennent une douche etc.	Mauvaise installation.	Évitez de placer des détecteurs à proximité d'appareils de cuisson, de zones poussiéreuses, de douches ou de toute zone où la température descend en dessous de 4,4°C ou monte au-dessus de 37,8°C. Voir la section Emplacement et Installation (voir « <b>Positionnement de l'installation</b> »).
	L'appareil est obstrué par de la saleté et de la poussière.	Nettoyez périodiquement l'appareil (voir « <b>Entretien</b> »).
La LED rouge clignote et le détecteur émet 1 bip toutes les 60 secondes.	Pile faible.	La pile est faible. <b>Remplacez la batterie immédiatement.</b>

Des fausses alertes se déclenchent de façon intermittente ou lorsque les résidents cuisinent, prennent une douche etc.	Mauvaise installation.	Évitez de placer des détecteurs à proximité d'appareils de cuisson, de zones poussiéreuses, de douches ou de toute zone où la température descend en dessous de 4,4°C ou monte au-dessus de 37,8°C. Voir la section Emplacement et Installation (voir « <b>Positionnement de l'installation</b> »).
	L'appareil est obstrué par de la saleté et de la poussière.	Nettoyez périodiquement l'appareil (voir « <b>Entretien</b> »).
La LED rouge clignote et le détecteur émet 1 bip toutes les 60 secondes.	Pile faible.	La pile est faible. <b>Remplacez la batterie immédiatement.</b>



## Protection de l'environnement

Les déchets de produits électriques ne doivent pas être jetés avec les ordures ménagères. Veuillez les recycler lorsqu'il y a des services de recyclage disponibles. Vérifiez auprès des autorités locales ou des détaillants pour obtenir des conseils de recyclage.



## Informations sur le fabricant et le service après-vente

X-Sense Innovations Co., Ltd.

Adresse: B4-503, Kexing Science Park, 15 Route de Keyuan, Shenzhen, 518057, CHINE