

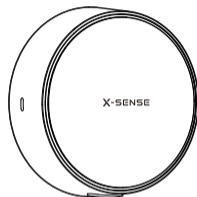


X-Sense Electronics Co., Ltd.  
Email: support@x-sense.com



[www.x-sense.com](http://www.x-sense.com)

# X-SENSE



**SAL51**

## User Manual

### Smart Smoke and Carbon Monoxide Alarm Listener

F.1.05.SA5105 V1.0

## Contents

English ..... 01-23

Deutsch ..... 24-47

Français ..... 48-69

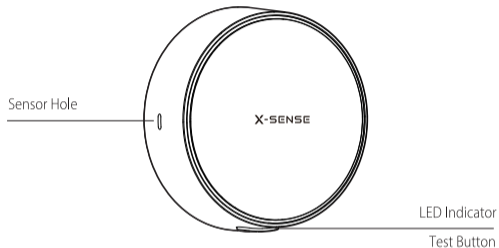
## English

This user manual contains important information regarding the operation of your smart smoke and CO alarm listener. Ensure you read this user manual fully before installing and operating the listener. If you are installing this device for use by others, you must leave this manual (or a copy of it) with the end user.

## Introduction

This device is intended to work with smoke/CO alarms that meet the UL standards and last 10 years or less, however it does not detect fire, smoke, or carbon monoxide. The smoke and CO alarm listener sends you real-time mobile notifications whenever it hears alarms from the nearby existing smoke or CO alarms in your home.

## Product Overview



## Package Contents



Alarm Listener (SAL51)



Mounting Bracket



Screw Kit



Ruler



User Manual



Batteries

## Device Setup

### Download the X-Sense Home Security App



To download the **X-Sense Home Security App**, scan the QR code or search for "**X-Sense Home Security**" in the Apple App Store or Google Play Store. Sign up with a valid email address. If you already have an account, make sure the app is updated to the latest version.

**Note: Make sure your smartphone supports iOS 11 and higher, or Android 8.0 and higher.**

### **Before connecting devices, make sure that:**

1. You know your Wi-Fi network name and password.
2. You are connecting your device using a 2.4 GHz Wi-Fi network (incompatible with 5 GHz Wi-Fi network).
3. Make sure the Bluetooth on your phone is turned on.

***Note: When the device is configured via Wi-Fi, make sure your mobile phone and device are as close to the router as possible, which can speed up device configuration.***

### **Connect the Smoke and Carbon Monoxide Alarm Listener to the Base Station**

The Smoke and Carbon Monoxide Alarm Listener can be connected to the base station through the wireless network. When the listener is connected to the base station, you will receive push notifications wherever you are to stay informed of the device status.

***Note: Before adding devices to the system, make sure the base station has been successfully added to the app.***

1. Tap "⊕", and select "Smoke and CO Alarm Listeners" in the product list. Then, tap "Next" to enter the pairing page.
2. Enter a name for the listener. Then select the room in which it is installed. Then tap "Next."

3. Remove the back cover from the device and install the battery. Ensure battery polarities are matched correctly. Then tap "Next."
4. Follow the prompts on the page by quickly pressing the test button twice on the device until the LED flashes blue rapidly, indicating that the device is waiting to connect to the Wi-Fi.
5. Tap "Next" to add the device. You will hear "Ready to add the device."
6. After successfully connected, you will hear "Device added" and the "Device added" page will appear. Then, the app page will go to "Ready to Install." Follow the instructions to complete the installation. Now, you can find the listener in the device list.
7. If you want to add multiple devices into the system, please repeat the above steps.

***NOTE: If you fail to add the listener to the network within 60 seconds, the device will automatically exit the network configuration. To re-enter the network configuration, you need to repeat the above steps.***

## Installation Method

### Gather the necessary items before installation:

#### Package Contents:



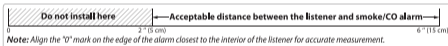
Alarm Listener (SAL51)



Mounting Bracket



Screw Kit



Ruler

#### Items Not Included:



Electric Drill with  
Ø 1/4 in (6.0 mm) drill bit



Pencil

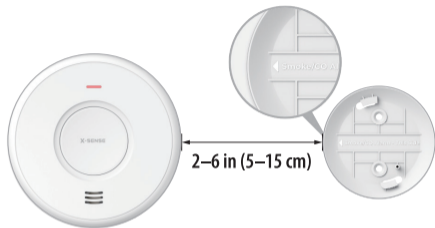


Hammer



Phillips Screwdriver

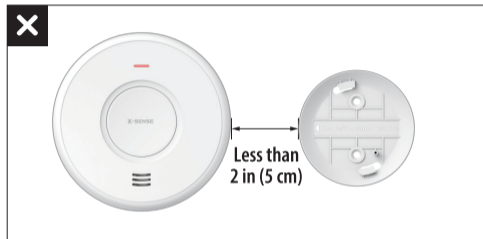
## Installation Notes



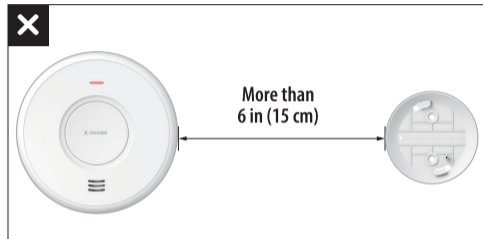
Find a location for your listener mounting bracket within 2–6 in (5–15 cm) of a smoke/CO alarm, making sure the arrow on the bracket points to your existing smoke/CO alarm. The sensor hole of the listener should face the buzzer of the smoke/CO alarm for best results.

**NOTE:**

1. Keep the distance between the smoke/CO detector and listener **no closer than 2 in (5 cm).**



2. Keep the distance between the smoke/CO detector and listener **no more than 6 in (15 cm).**



**Installation Instructions**

1. Once you have decided the mounting location, mark two screw holes on the wall or ceiling according to the holes on the mounting bracket, then drill the two screw holes to a depth of 1.2 in (30 mm) using a  $\varnothing$  1/4 in (6.0 mm) drill bit.



2. Insert the anchor plugs and screw in the mounting bracket using the provided screws.



3. Attach the listener to the mounting bracket by turning clockwise to lock the device.



**Note: The sensor is housed in the small hole on the side of the listener. Please do not poke it, as this may result in damage.**

### Signal Reception Test

After the listener is attached to the mounting bracket, tap "Next" and you will go to the "Signal Reception Test" page. The signal reception test ensures that the listener can receive alarm signals from your smoke/CO alarm.

1. Press the smoke or CO alarm's test/silence button. The listener will flash red and an in-app message "Alarms Signal Received" will appear below the page when the listener receives an alarm signal.





***Note: If the listener does not hear your alarm, it cannot monitor your alarm. This is possibly because you didn't press the smoke/CO alarm's test/silence button, or the smoke/CO alarm is too old and needs to be replaced.***

2. The signal reception test lasts 3 minutes. Tap the Test Cancellation button or press the button on the side of the listener to cancel the test.

## Installation Is Completed

Your listener has been installed and now the listener is hearing your smoke/CO alarm.



**Testing your smoke/CO alarm may trigger the listener (including the device's test after battery replacement).**

To avoid false alarms, press the button on the side of the listener or enable the signal reception test in the app before testing your smoke/CO alarm, then press the test/silence button on the smoke/CO alarm.

## Without Using the App

You can start the listener's signal reception test without using the app, which will facilitate the monthly test of your smoke/CO alarms.

Step 1: Press the button on the side of the listener to start the reception test. The listener will flash red quickly.



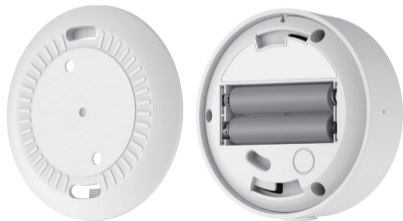
Step 2: Press the smoke/CO alarm's test/silence button. If the listener receives alarm signals, the LED indicator will flash red and you will receive a push notification.



The signal reception test lasts 3 minutes. Press the button on the side of the listener to cancel the test.

## Battery Replacement

1. To replace the battery, detach the listener from the mounting bracket by twisting counterclockwise.
2. Remove the batteries, then install new batteries matching the correct polarity markings.
3. Test the device, then mount the listener onto the mounting bracket by twisting clockwise to lock the device.



## Technical Specifications

### Specifications of Alarm Listener

Battery	2 × AAA (replaceable)
Voltage	3 V DC
Battery Capacity	1,200 mAh
Product Life	5 years
Battery Life	2 years
Operating Temperature	32–122°F (0–50°C)
Installation Method	Screws, anchors, and mounting bracket
Installation Location	Wall/Ceiling
Alarm Volume	No sound (flashing light only)
Indicator Light	Red/Blue
Maximum Number of Interconnected Units	50 devices can be added to the SBS50 base station
Operating Frequency	US: 915 MHz; EU: 868.0-868.6 MHz (25 mW e.r.p.)
Connection Distance (in Open Air)	1,700 ft (500 m)
App	X-Sense Home Security (both Android and iOS supported)
Wi-Fi Frequency	2.4 GHz (incompatible with 5 GHz Wi-Fi network)

### LED Indicator of Listener

Mode	LED Status
Powering On	Flashes red once.
Normal Working Condition	None.
Pairing Mode	Flashes blue rapidly.
Monitoring State	Every time an alarm sound is heard, the LED flashes red once.
Alarm Status	The initiating listener flashes red, and the other listeners alternate flashing red and blue.
Low Battery	Flashes red once every 60 seconds.

## Troubleshooting

PROBLEM	CAUSE	SOLUTION
In the "Signal Reception Test" step, the listener cannot hear the smoke/CO alarm and there is no prompt in the app.	The distance between the listener and the smoke/CO alarm is too close or too far apart.	Please install your listener within 2–6 in (5–15 cm) of a smoke/CO alarm, making sure the arrow on the bracket points to your existing smoke/CO alarm.
	The test button on the smoke/CO alarm was not pressed.	In the "Signal Reception Test" step, push the test button on the smoke/CO alarm to allow the listener to hear it, and make sure that the alarm can be heard as normal.
	The smoke/CO alarm is too old and cannot be heard by the listener.	Replace the alarm with a new smoke/CO alarm.
It is unclear how to judge if the listener is working properly.	None.	After completing the installation steps for the listener, light a piece of paper on fire and use the resulting smoke to trigger your smoke alarm. Allow the alarm to continue sounding and if the listener is functioning properly, you should receive a push notification through the app. Please note, that

		attempting to trigger the listener by pressing the alarm's test button may result in failure, so it's best to use the smoke from a piece of paper as instructed.
It is unclear how to judge which listener is triggered first.		Look in the app: only the initiating listener will be displayed as being triggered, and the other listeners will not.
		Judge by the color of the LED indicator: the initiating listener flashes red, and the other listeners alternate flashing red and blue.
Testing the smoke/CO alarm will trigger the listener.	None.	Once the listener is installed, it will continuously listen to your alarm, so testing your alarm will trigger it (including the device's test after battery replacement). Before testing your smoke/CO alarm, first press the test button on the side of the listener, or go to the "Signal Reception Test" page in the app.
When the smoke/CO alarm stops alarming, the LED indicator of the listener is still flashing, and the base station is	None.	After the smoke/CO alarm stops alarming, the listener will continue to monitor for a short period of time to confirm that the alarm has ended. Within 30 seconds, the LED

still alarming.		indicator of the listener will stop flashing and the base station will stop alarming.
When the listener is triggered, the base station mutes after a short period of alarming, while the listener continues to alarm.	None.	To avoid disturbing people, the base station's alarm sound will automatically mute after 10 minutes of continuous alarming. The base station's silence has no effect on the listener's ability to continue to alarm.
The listener cannot be added to the base station.	The listener did not enter pairing mode.	Quickly press the test button twice on the listener until it flashes blue rapidly, indicating it has entered pairing mode.
The app push notification is delayed or there are no push alerts.	The app push notification permission is disabled.	Turn on the push notification permission on the phone.
	The base station is not within the network coverage of the router.	The distance between the base station and the router should be within 170 ft (50 m). Please ensure that the base station is always within the network coverage of the router.

	The communication between the listener and base station is not stable or they are too far apart.	Reduce the obstacles between the listener and base station. The maximum distance between the listener and the base station in an open environment is 1,700 ft (500 m).
	The network connection of the router and the mobile phone is abnormal.	Make sure the network connection of the router and the mobile phone is normal.
The app shows that the listener is offline.	The communication between the listener and the base station is blocked or the distance is too far.	Reduce the obstacles between the listener and the base station. The maximum distance between the listener and the base station is 1,700 ft (500 m) in an open environment.
	The batteries have run out.	Replace the batteries.
The app prompts low battery, and LED indicator of the listener flashes once every 60 seconds.	Low battery warning.	Replace the batteries.

## Environmental Protection

Waste electrical products should not be disposed of with household waste. Please recycle where facilities exist. Check with Local Authority or retailer for recycling advice.



## Manufacturer and Service Information

X-Sense Electronics Co., Ltd.

Address: Room 402, Building 4, No. 9, Jinshagang 1st Road, Shixia Village, Dalang Town, Dongguan City, 523750 Guangdong, P.R. China

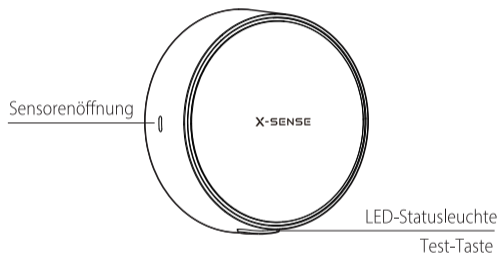
## Deutsch

Diese Bedienungsanleitung enthält wichtige Informationen zur Bedienung Ihres intelligenten Rauch- und CO-Alarmhörers. Stellen Sie sicher, dass Sie diese Bedienungsanleitung vollständig lesen, bevor Sie den Hörer installieren und betreiben. Wenn Sie dieses Gerät zur Verwendung durch andere installieren, müssen Sie diese Bedienungsanleitung (oder eine Kopie davon) beim Endbenutzer hinterlassen.

## Einführung

Dieses Gerät ist für den Betrieb mit Rauch- und CO-Meldern vorgesehen, die den UL-Normen entsprechen und eine Lebensdauer von 10 Jahren oder weniger haben. Beachten Sie jedoch, dass das Gerät selbst kein Feuer, Rauch oder Kohlenmonoxid erkennt. Der Rauch- und CO-Alarmhörer sendet Ihnen mobile Echtzeitbenachrichtigungen, wenn er Alarme von den in der Nähe vorhandenen Rauch- oder CO-Melder in Ihrem Zuhause hört.

## Produktübersicht



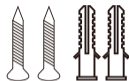
## Lieferumfang



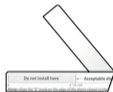
Alarmhörer (SAL51)



Halterung



Schrauben-Kit



Lineal



Bedienungsanleitung



Batterien

## Geräteeinrichtung

Laden Sie die X-Sense Home Security App herunter



Zum Herunterladen der **X-Sense Home Security App**, scannen Sie den QR-Code oder suchen Sie nach "**X-Sense Home Security**" im Apple App Store oder Google Play Store. Melden Sie sich mit einer gültigen E-Mail-Adresse an. Wenn Sie bereits ein Konto haben, stellen Sie sicher, dass die App auf dem neuesten Stand aktualisiert.

**Hinweis: Stellen Sie sicher, dass Ihr Handy mit iOS 11 und höher oder Android 8.0 und höher läuft.**

**Vor dem Anschließen von Geräten stellen Sie bitte sicher, dass:**

1. Sie den Namen und das Passwort Ihres WLAN-Netzwerks kennen.
2. Sie die Basisstation und das Gerät über ein 2,4-GHz WLAN-Netzwerk verbinden (nicht kompatibel mit einem 5-GHz WLAN-Netzwerk).
3. Bluetooth auf Ihrem Handy eingeschaltet ist.

**Hinweis: Wenn das Gerät über WLAN konfiguriert ist, stellen Sie sicher, dass sich Ihr Mobiltelefon und Ihre Geräte so nah wie möglich am Router befinden, um die Gerätekonfiguration zu beschleunigen.**

### Anschließen des Rauch- und Kohlenmonoxid-Alarmhörers an die Basisstation

Der Rauch- und Kohlenmonoxid-Alarmhörer kann über das drahtlose Netzwerk mit der Basisstation verbunden werden. Wenn der Hörer mit der Basisstation verbunden ist, erhalten Sie überall Push-Benachrichtigungen über den Gerätestatus.

**Hinweis: Stellen Sie vor dem Hinzufügen von Geräten sicher, dass die Basisstation erfolgreich zur App hinzugefügt wurde.**



1. Tippen Sie "⊕", und wählen Sie "Rauch- und CO-Alarmhörer" in der Produktliste aus. Tippen Sie dann auf "Weiter", um zur Pairing-Seite zu gelangen.
2. Geben Sie einen Namen für den Hörer ein und wählen Sie dann den Raum aus, in dem er installiert ist. Tippen Sie dann auf "Weiter."
3. Entfernen Sie die hintere Abdeckung vom Gerät und setzen Sie die Batterie ein. Stellen Sie sicher, dass die Polaritäten der Batterie korrekt abgestimmt sind. Tippen Sie dann auf "Weiter."
4. Befolgen Sie die Anweisungen auf der Seite, indem Sie zweimal schnell auf die Test-Taste am Gerät drücken, bis die LED schnell blau blinkt, um anzuzeigen, dass das Gerät auf die Verbindung mit dem WLAN wartet.
5. Tippen Sie auf "Weiter", um das Gerät hinzuzufügen. Sie hören "Bereit zum Hinzufügen des Geräts."
6. Nach erfolgreicher Verbindung hören Sie "Gerät hinzugefügt" und die Seite "Gerät hinzugefügt" wird angezeigt. Die App-Seite wechselt nun zu "Bereit zur Installation". Befolgen Sie die Anweisungen, um die Installation abzuschließen. Jetzt finden Sie den Hörer in der Geräteliste.
7. Um dem System weitere Geräte hinzuzufügen, wiederholen Sie bitte die Schritte, die zuvor beschrieben wurden.

**HINWEIS:** Falls Sie das Gerät nicht innerhalb von 60 Sekunden zum Netzwerk hinzufügen, wird es automatisch aus der Netzwerkkonfiguration entfernt. Um die Netzwerkkonfiguration erneut durchzuführen, müssen Sie die oben beschriebenen Schritte erneut ausführen.

## Installationsmethode

**Bevor Sie mit der Installation beginnen, stellen Sie bitte sicher, dass Sie alle benötigten Komponenten zur Hand haben:**

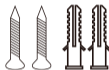
Lieferumfang



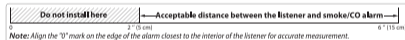
Alarmhörer (SAL51)



Montagehalterung



Befestigungsschrauben



Lineal

Nicht enthaltene Komponenten:



Bohrmaschine  
mit  $\varnothing$  6 mm-Bohrer



Bleistift

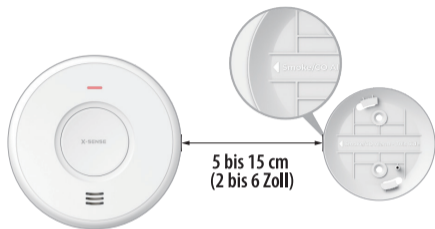


Hammer



Kreuzschraubendreher

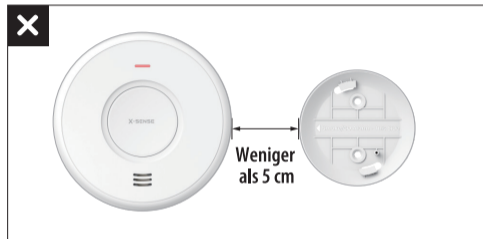
## Installationshinweise



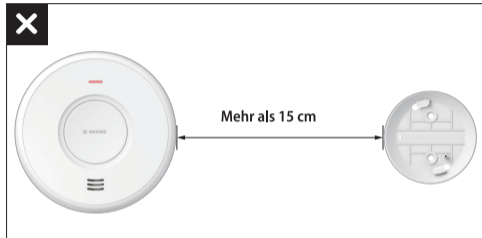
Suchen Sie einen Montageort der Hörerhalterung in einem Abstand von 5 bis 15 cm (2 bis 6 Zoll) zu einem Rauch-/CO-Melder und achten Sie darauf, dass der Pfeil auf der Halterung in Richtung Ihres vorhandenen Melders zeigt. Die Sensorenöffnung des Hörers sollte zum Summer des Rauch-/CO-Melders zeigen, um die besten Ergebnisse zu erzielen.

## HINWEIS:

1. Der Abstand zwischen Rauch-/CO-Melder und Hörer sollte **nicht weniger als 5 cm** betragen.



2. Der Abstand zwischen Rauch-/CO-Melder und Hörer sollte **nicht mehr als 15 cm** betragen.



## Installationsanleitung

1. Markieren Sie zwei Schraubenlöcher an der Wand oder Decke entsprechend den Löchern an der Montagehalterung und bohren Sie diese Löcher mit einem 6,0 mm Bohrer bis zu einer Tiefe von 30 mm.



2. Setzen Sie die Dübel ein und befestigen Sie die Montagehalterung mit den mitgelieferten Schrauben.



3. Befestigen Sie den Hörer an der Montagehalterung, indem Sie ihn im Uhrzeigersinn drehen, um das Gerät zu verriegeln.



**HINWEIS:** Der Sensor befindet sich in dem kleinen Loch an der Seite des Alarm-Tensors. Bitte berühren Sie ihn nicht, da dies zu einer Beschädigung führen kann.

## Signalempfangstest

Nachdem der Hörer an der Montagehalterung befestigt ist, tippen Sie auf "Weiter", um zum "Signalempfangstest"-Bildschirm zu gelangen. Der Signalempfangstest stellt sicher, dass der Alarm-Tonsensor in der Lage ist, Alarmsignale von Ihrem Rauch-/CO-Melder zu empfangen.

1. Drücken Sie die Test/ Stummschalt-Taste des Rauch- oder CO-Melders. Wenn der Hörer das Alarmsignal empfängt, blinkt er rot und es wird eine In-App-Meldung "Alarmsignal empfangen" auf dem Bildschirm angezeigt.



**Falls der Hörer das Signal nicht empfängt, kann er Ihren Melder nicht überwachen. Möglicherweise haben Sie die Test-/Stummschaltungstaste des Rauch- oder CO-Melders nicht betätigt oder der Rauch- oder CO-Melders ist veraltet und muss ausgetauscht werden.**

2. Der Signalempfangstest dauert drei Minuten. Sie können den Test abbrechen, indem Sie auf die Taste "Testabbruch" tippen oder die Taste an der Seite des Alarm-Tensors drücken.

## Die Installation ist abgeschlossen

Ihr Hörer ist nun einsatzbereit und empfängt Signale von Ihrem Rauch-/CO-Melder.



**Das Testen Ihres Rauch-/CO-Melders kann den Hörer auslösen (einschließlich des Funktionstests des Geräts nach dem Batteriewechsel).**

Um Fehlalarme zu vermeiden, drücken Sie die Taste an der Seite des Hörers oder aktivieren Sie den Signalempfangstest in der App, bevor Sie Ihren Rauch-/CO-Melder testen, drücken Sie dann die Test-/Stummschalt-Taste am Rauch-/CO-Melder.

## Test ohne Verwendung der App

Wenn Sie Ihre Rauch-/CO-Melder monatlich testen möchten, können Sie auch ohne Verwendung der App den Signalempfangstest des Alarm-Tonsensors durchführen:

Schritt 1: Drücken Sie die Taste an der Seite des Alarm-Tonsensors, um den Signalempfangstest zu starten. Der Hörer blinkt schnell rot.



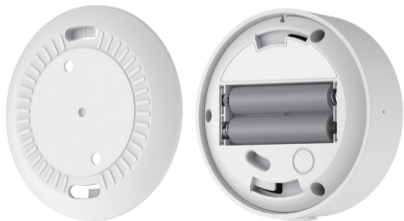
Schritt 2: Drücken Sie die Taste „Test“/„Stumm“ an Ihrem Rauch-/CO-Melder. Wenn der Alarm-Tonsensor die Alarmsignale empfängt, blinkt die LED-Anzeige rot und Sie erhalten Push-Benachrichtigungen.



Der Signalempfangstest dauert drei Minuten. Drücken Sie die Taste an der Seite des Alarm-Tensors, um den Test abzubrechen.

## Batteriewechsel

1. Um die Batterie auszutauschen, drehen Sie den Hörer gegen den Uhrzeigersinn von der Montagehalterung.
2. Bitte entfernen Sie die alten Batterien und installieren Sie die neuen Batterien entsprechend den korrekten Polmarkierungen.
3. Testen Sie das Gerät und montieren Sie dann den Hörer durch Drehen im Uhrzeigersinn an der Montagehalterung, um das Gerät zu verriegeln.



## Technische Daten

### Spezifikationen des Alarmhörers

Batterie	2 × AAA (austauschbar)
Spannung	3 V DC
Batteriekapazität	1200 mAh
Produktlebensdauer	5 Jahre
Batterielaufzeit	2 Jahre
Betriebstemperaturen	0-50°C
Installationsanleitung	Schrauben, Dübel und Montagehalterung
Installationsort	Wand/Decke
Alarm-Lautstärke	Kein Ton (nur Blinklicht)
Kontrollleuchte	Rot/Blau
Maximale Anzahl der miteinander verbundenen Einheiten	50 Geräte können der SBS50 Basisstation hinzugefügt werden
Betriebsfrequenz	US: 915 MHz; EU: 868,0-868,6 MHz (25 mW e.r.p.)
Übertragungreichweite im Freien	500 m

App	X-Sense Home Security (sowohl Android und iOS unterstützt)
WLAN-Frequenz	2,4 GHz (nicht kompatibel mit 5 GHz WLAN-Netzwerk)

## LED-Anzeige des Hörers

Modus	LED-Status
Einschalten	Blinkt einmal rot.
Normaler Betriebszustand	Kein Licht.
Paarungsmodus	Blinkt schnell blau.
Überwachungszustand	Jedes Mal, wenn ein Alarmton ertönt, blinkt die LED einmal rot.
Alarmstatus	Der initiale Hörer blinkt rot und die anderen Hörer blinken abwechselnd rot und blau.
Schwache Batterie	Blinkt alle 60 Sekunden einmal rot.

## Fehlerbehebung

PROBLEM	URSACHE	LÖSUNG
Im Schritt "Signalempfangstest" kann der Hörer den Rauch-/CO-Alarm nicht hören und es erfolgt keine Aufforderung in der App.	Der Abstand zwischen dem Hörer und dem Rauch-/CO-Melder ist zu gering oder zu weit voneinander entfernt.	Bitte installieren Sie Ihren Hörer innerhalb von 5-15 cm von einem Rauch-/CO-Melder und achten Sie darauf, dass der Pfeil auf der Halterung auf Ihren vorhandenen Rauch-/CO-Melder zeigt.
	Die Testtaste am Rauch-/CO-Melder wurde nicht gedrückt.	Drücken Sie im Schritt "Signalempfangstest" die Testtaste am Rauch-/CO-Melder, damit der Hörer ihn hören kann, und stellen Sie sicher, dass der Alarm normal zu hören ist.
	Der Rauch-/CO-Melder ist zu alt und kann vom Hörer nicht gehört werden.	Ersetzen Sie den Melder durch einen neuen Rauch-/CO-Melder.
Es ist unklar, wie beurteilt werden kann, ob der Hörer ordnungsgemäß funktioniert.	Keine.	Entzünden Sie nach Abschluss der Installationsschritte für den Hörer ein Stück Papier und verwenden Sie den entstehenden Rauch, um Ihren

		Rauchmelder auszulösen. Lassen Sie den Alarm weiterhin ertönen und wenn der Hörer ordnungsgemäß funktioniert, sollten Sie eine Push-Benachrichtigung über die App erhalten. Bitte beachten Sie, dass der Versuch, den Hörer durch Drücken der Test-Taste des Melders auszulösen, zu Fehlfunktionen führen kann. Es ist daher besser, den Rauch von einem Stück Papier zu verwenden, wie angegeben.
Kann nicht beurteilen, welcher Hörer zuerst ausgelöst wird.		Schauen Sie in die App: Nur der initiierte Hörer wird als ausgelöst angezeigt, die anderen Hörer nicht.
		Gemessen an der Farbe der LED-Statusleuchte: Der initiierte Hörer blinkt rot und die anderen Hörer blinken abwechselnd rot und blau.
Das Testen des Rauch-/CO-Melders löst den Hörer aus.	Keine.	Sobald der Hörer installiert ist, hört er kontinuierlich auf Ihren Alarm, sodass er beim Testen Ihres Melders ausgelöst wird (einschließlich des Funktionstests des Geräts nach dem Batteriewechsel). Bevor Sie Ihren Rauch-/CO-Melder testen, drücken Sie zuerst die Test-Taste an der Seite des Hörers oder gehen Sie in der App auf die Seite "Signalempfangstest".

Wenn der Rauch-/CO-Melder aufhört zu alarmieren, blinkt die LED-Statusleuchte des Hörers weiterhin und die Basisstation alarmiert weiterhin.	Keine.	Nachdem der Rauch-/CO-Melder aufgehört hat zu alarmieren, überwacht der Hörer für kurze Zeit weiter, um zu bestätigen, dass der Alarm beendet wurde. Innerhalb von 30 Sekunden hört die LED-Statusleuchte des Hörers auf zu blinken und die Basisstation hört auf zu alarmieren.
Wenn der Hörer ausgelöst wird, schaltet die Basisstation nach einer kurzen Alarmzeit stumm, während der Hörer weiterhin alarmiert.	Keine.	Um Personen nicht zu stören, wird der Alarmton der Basisstation nach 10 Minuten kontinuierlicher Alarmierung automatisch stummgeschaltet. Die Stille der Basisstation hat keinen Einfluss auf die Fähigkeit des Hörers, weiterhin Alarm zu geben.
Der Hörer kann der Basisstation nicht hinzugefügt werden.	Der Zuhörer ist nicht in den Paarungsmodus gewechselt.	Drücken Sie die Test-Taste am Hörer zweimal kurz, bis sie schnell blau blinkt, um anzuzeigen, dass der Paarungsmodus aktiviert wurde.
Die Push-Benachrichtigung der App verzögert sich oder es liegen keine Push-Benachrichtigungen vor.	Die App Push-Benachrichtigungsberechtigung ist deaktiviert. Die Basisstation befindet sich nicht	Aktivieren Sie die Push-Benachrichtigungsberechtigung auf dem Handy. Die Entfernung zwischen der Basisstation und dem Router sollte innerhalb von 50 m liegen. Bitte



	innerhalb der Netzabdeckung des Routers.	stellen Sie sicher, dass sich die Basisstation immer innerhalb der Netzabdeckung des Routers befindet.
	Die Kommunikation zwischen dem Alarmhörer und der Basisstation ist nicht stabil oder sie sind zu weit voneinander entfernt.	Reduzieren Sie die Hindernisse zwischen dem Hörer und der Basisstation. Die maximale Entfernung zwischen dem Hörer und der Basisstation in einer offenen Umgebung beträgt 500 m.
	Die Netzwerkverbindung des Routers und des Mobiltelefons ist abnormal.	Stellen Sie sicher, dass die Netzwerkverbindung des Routers und des Mobiltelefons normal ist.
Die App zeigt an, dass der Hörer offline ist.	Die Kommunikation zwischen dem Hörer und der Basisstation ist blockiert oder die Entfernung ist zu groß.	Reduzieren Sie die Hindernisse zwischen dem Hörer und der Basisstation. Die maximale Entfernung zwischen dem Hörer und der Basisstation beträgt 500 m in einer offenen Umgebung.
	Die Batterien sind leer.	Ersetzen Sie die Batterien.

Die App zeigt einen niedrigen Batteriestand an und die LED-Statusleuchte des Hörers blinkt alle 60 Sekunden.	Schwache Batterie Warnung.	Ersetzen Sie die Batterien.
--	----------------------------	-----------------------------

## Umweltschutz

Elektroaltgeräte dürfen nicht über den Hausmüll entsorgt werden. Bitte entsorgen Sie das Gerät bei einer Müllsammelstelle für Elektroaltgeräte. Wenden Sie sich an die örtliche Behörde oder den Einzelhändler, um Ratschläge zum Recycling zu erhalten.



## Hersteller- und Serviceinformationen

X-Sense Electronics Co., Ltd.

Adresse: Room 402, Building 4, No. 9, Jinshagang 1st Road, Shixia Village, Dalang Town, Dongguan City, 523750 Guangdong, P.R. China

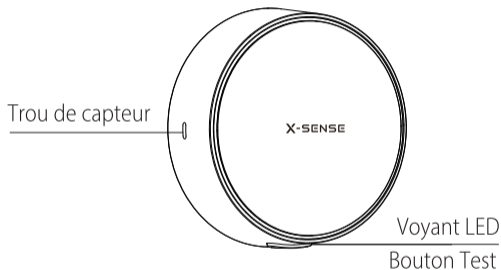
## Français

Ce manuel de l'utilisateur contient des informations importantes sur le fonctionnement de votre capteur sonore intelligent pour détecteurs de fumée/CO. Veuillez lire intégralement ce manuel avant d'installer le capteur sonore et de le faire fonctionner. Si vous installez cet appareil à l'usage de tiers, vous devez impérativement laisser ce manuel (ou une copie de ce manuel) à la disposition de l'utilisateur final.

## Introduction

Cet appareil est conçu pour fonctionner avec les détecteurs de fumée/CO qui répondent aux normes UL et qui ont une durée de vie de 10 ans ou moins, toutefois, il ne détecte pas lui-même le feu, la fumée ou le monoxyde de carbone. Le capteur sonore pour détecteur de fumée/CO vous envoie en temps réel des notifications sur votre portable chaque fois qu'il entend des alarmes en provenance de détecteurs de fumée/CO installés à proximité dans votre habitation.

## Aperçu du produit



## Contenu de l'emballage



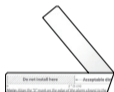
Capteur sonore pour détecteur (SAL51)



Socle de montage



Kit de vis



Règle



Manuel de l'utilisateur



Piles

## Installation de l'appareil

### Téléchargement de l'appli X-Sense Home Security



Pour télécharger l'appli **X-Sense Home Security**, scannez le QR code ou recherchez **"X-Sense Home Security"** da le App Store ou sur Google Play Store.

Enregistrez-vous avec une adresse mail valide. Si vous avez déjà un compte, assurez-vous que l'appli est à jour dans sa dernière version.

**Remarque : Assurez-vous que votre téléphone tourne sous iOS 11 et versions supérieures, ou sous Android 8.0 et versions supérieures.**

### Avant de connecter les appareils, assurez-vous que :

1. Vous connaissez le nom de votre réseau Wi-Fi et le mot de passe.
2. Vous connectez votre appareil à un réseau Wi-Fi sous 2,4 GHz Wi-Fi (incompatible avec les réseaux Wi-Fi sous 5 GHz).
3. Vous avez activé la fonction Bluetooth sur votre téléphone.

**Remarque :** Lorsque l'appareil est configuré via le Wi-Fi, assurez-vous que votre téléphone portable et le détecteur sont le plus proche possible du routeur, car cela peut accélérer la configuration de l'appareil.

### Connecter le capteur sonore pour détecteur de fumée/CO à la station de base

Le capteur sonore pour détecteur de fumée/CO peut être connecté à la station de base via le réseau sans fil. Lorsque le capteur sonore est connecté à la station de base, vous recevrez des notifications push instantanées où que vous vous trouviez pour rester informés sur le statut de l'appareil.

**Conseil:** Assurez-vous, avant d'ajouter des appareils au système, que la station de base a été ajoutée avec succès à l'appli.

1. Appuyez sur "⊕" et choisissez « Capteurs sonores pour détecteurs de fumée/CO » dans la liste des produits. Ensuite, appuyez sur « Suivant » pour entrer dans la page d'appairement.
2. Entrez un nom pour le thermomètre-hygromètre, sélectionnez la pièce dans laquelle il est installé, puis appuyez sur « Suivant ».
3. Ouvrez le couvercle à l'arrière de l'appareil et placez-y les piles. Veillez à la polarité correcte des piles, puis appuyez sur « Suivant ».
4. Suivez l'invite de la page apparaissant sur la page en appuyant brièvement deux fois sur le bouton Test de l'appareil jusqu'à ce que la LED clignote rapidement en bleu, indiquant que l'appareil attend de se connecter au Wi-Fi.
5. Appuyez sur « Suivant » pour ajouter d'appareil. Vous entendrez "Ready to add the device" (Prêt à ajouter l'appareil).
6. Après la réussite de la connexion, vous entendrez "Device added" (Appareil ajouté) et la page « Appareil ajouté » va apparaître. Ensuite, l'appli passera à « Prêt à installer ». Suivez les instructions pour terminer l'installation. Maintenant, vous pouvez trouver le capteur sonore dans la liste des appareils.
7. Si vous souhaitez ajouter plusieurs appareils au système, veuillez répéter les étapes ci-dessus.

**Remarque :** Si vous ne parvenez pas à ajouter le capteur sonore au réseau dans les 60 secondes, l'appareil quittera automatiquement le mode configuration du réseau. Pour entrer à nouveau dans la configuration réseau, vous devrez répéter les étapes ci-dessus.

## Méthode d'installation

### Rassemblez les éléments nécessaires avant l'installation :

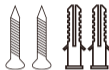
Contenu de l'emballage:



Capteur sonore pour détecteur (SAL51)



Support de montage



Kit de vis



Règle

Articles non inclus :



Perceuse électrique avec mèche de 6 mm



Crayon

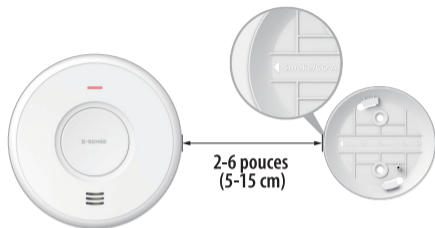


Marteau



Tournevis Phillips

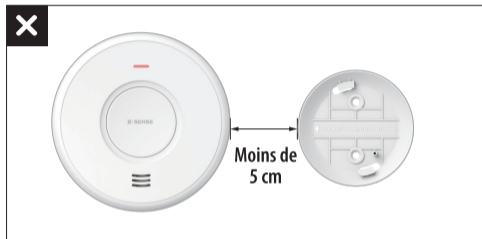
## Remarques d'installation



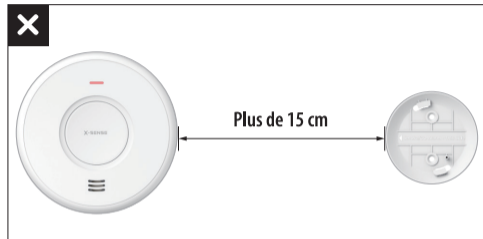
Trouvez un emplacement pour le support de montage de votre capteur sonore à moins de 5-15 cm d'un détecteur de fumée/CO, en vous assurant que la flèche située sur le support pointe vers votre détecteur actuel. Trou de capteur du capteur acoustique devrait faire face au vibreur du détecteur Fumée/CO pour un résultat optimal.

## REMARQUE :

1. Maintenez une distance entre le détecteur de fumée/CO et le récepteur récepteur d'au moins 5 cm.



2. Maintenez une distance entre le détecteur de fumée/CO et le capteur sonore inférieure à 15 cm.



## Instructions de montage

1. Une fois que vous avez décidé de l'endroit du montage, marquez deux emplacements pour les trous de vis au plafond ou sur le mur correspondant à l'emplacement des trous du socle de montage et percez deux trous d'une profondeur de 30 mm avec un foret de  $\varnothing$  6 mm.



2. Insérez les chevilles et fixez le socle de montage avec les vis fournies.



3. Fixez le capteur sonore au socle de montage en le verrouillant par une rotation dans le sens horlogique.



**REMARQUE : le capteur est logé dans le petit trou sur le côté du dispositif. Veillez à ne pas le percer, car cela pourrait l'endommager.**

### Test de réception du signal

Après fixation du capteur sonore au socle de montage, appuyez sur « Suivant » et vous passerez à la page de Test de réception du signal. Le test de réception du signal permet de s'assurer que le capteur sonore peut recevoir les signaux d'alarme de votre détecteur de fumée/CO.

1. Appuyez sur le bouton Test/Silence du détecteur de fumée/CO. Le capteur sonore va clignoter en rouge et un message interne à l'appli « Signal reçu de détecteurs » va s'afficher au bas de la page lorsque le capteur sonore reçoit un signal d'alarme.



***Si le capteur ne peut pas percevoir votre alarme, il ne pourra pas la suivre. Cela peut s'expliquer par le fait que vous n'avez pas appuyé sur le bouton Test/Silence du détecteur de fumée/CO, ou que ce dernier est trop vieux et doit être remplacé.***

2. Le test de réception des signaux dure 3 minutes. Appuyez sur le bouton d'annulation du test ou sur le bouton situé sur le côté du capteur sonore pour annuler le test.

## L'installation est terminée

Votre capteur sonore a été installé et il capte désormais le signal de votre détecteur de fumée/CO.



**Le fait de tester votre détecteur de fumée/CO peut déclencher le récepteur (y compris le test de l'appareil après le remplacement de la pile).**

Pour éviter des fausses alarmes, appuyez sur le bouton sur le côté du capteur acoustique ou activez le test de réception du signal dans l'appli avant de tester votre détecteur fumée/CO et appuyez ensuite sur le bouton Test/Silence du détecteur fumée/CO.

## Test sans utiliser l'application

Vous pouvez lancer le test de réception du signal du capteur sonore sans utiliser l'application, ce qui facilitera le test mensuel de vos détecteurs de fumée/CO.



Étape 1 : Appuyez sur le bouton situé sur le côté du capteur sonore pour démarrer le test de réception du signal. Le capteur sonore clignotera rapidement en rouge.



Étape 2 : Appuyez sur le bouton Test/Silence du détecteur de fumée/CO. Si le capteur sonore reçoit des signaux d'alarme, le voyant LED clignote en rouge et vous recevez des notifications push.

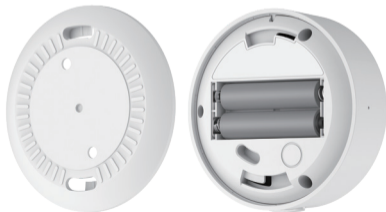


61

Le test de réception du signal dure 3 minutes. Appuyez sur le bouton situé sur le côté du capteur sonore pour annuler le test.

## Remplacement des piles

1. Pour remplacer les piles, détachez le capteur sonore de son socle de montage en le tournant dans le sens anti-horlogique.
2. Retirez les piles, puis installez de nouvelles piles en faisant correspondre les marquages de polarité corrects.
3. Testez l'appareil, ensuite refixez le capteur sonore sur son socle de montage en le verrouillant par une rotation dans le sens horlogique.



62

## Spécifications techniques

### Spécifications du capteur sonore de détecteurs de fumée/CO

Piles	2 x AAA (remplaçables)
Voltage	3 V DC
Capacité des piles	1200 mAh
Durée de vie de l'appareil	5 ans
Durée de vie des piles	2 ans
Température opérationnelle	0–50°C
Fixation	Cheilles, vis et socle de montage
Localisation	Mur/Plafond
Volume du capteur sonore	Aucun son (seulement clignotement de LED)
Couleur de voyants	Rouge/Bleu
Maximum de connexions	50 appareils peuvent être ajoutés à la station de base SBS50
Fréquence de fonctionnement	US: 915 MHz; EU: 868,0–868,6 MHz (25 mW e.r.p.)
Distance de connexion (en plein air)	500 m (1700 pieds)
Appl	X-Sense Home Security (supportée par Android et iOS)
Fréquence Wi-Fi	Réseau 2,4 GHz (incompatible avec Wi-Fi sous 5 GHz)

### Voyant LED du récepteur

Mode	Statut de la LED
Mise en marche	La LED clignote 1 fois en rouge.
Fonctionnement normal	Aucun signal.
Mode d'appairement	La LED clignote rapidement en bleu.
État de monitoring	Chaque fois qu'on entend une sonnerie d'alarme, la LED clignote 1 fois en rouge.
État d'alarme	Le capteur acoustique à l'origine d'une alarme clignote en rouge et les autres capteurs acoustiques clignent alternativement en rouge et en bleu.
Pile faible	La LED clignote en rouge 1 fois toutes les 60 secondes.

## En cas de problème

PROBLÈME	CAUSE	SOLUTION
Durant l'étape de « Test de réception de signal », le capteur sonore ne peut entendre le détecteur de fumée/CO et il n'y a pas d'invite dans l'appli.	La distance entre le capteur sonore et le détecteur de fumée/CO est trop rapprochée ou alors trop éloignée.	Installez votre capteur sonore à une distance de 5 à 15 cm d'un détecteur de fumée/CO en veillant à ce que la flèche gravée dans le socle de montage est bien orientée vers votre détecteur de fumée/CO existant.
	Le bouton de test du détecteur de fumée/CO n'a pas été enfoncé.	Durant l'étape de « Test de réception de signal », appuyez sur le bouton de Test du détecteur de fumée/CO pour permettre au capteur sonore de l'entendre et assurez-vous que l'alarme peut être entendue normalement.
	Le détecteur de fumée/CO est trop ancien et il ne peut être entendu par le capteur sonore.	Remplacez le détecteur par un nouveau détecteur de fumée/CO.
Il est difficile de déterminer clairement si le capteur acoustique fonctionne correctement.	Aucune.	Après avoir finalisé les étapes d'installation du capteur acoustique, mettez le feu à un morceau de papier et utilisez la fumée qui en résulte pour

		déclencher votre détecteur de fumée. Laissez l'alarme retentir et si le capteur acoustique fonctionne correctement, vous devriez recevoir une notification push via l'appli. Notez toutefois que le fait de tenter de déclencher le capteur acoustique en appuyant sur le bouton de test du détecteur peut se solder par un échec, par conséquent, il est préférable d'utiliser la fumée d'un morceau de papier enflammé comme indiqué.
Impossible de déterminer quel capteur sonore a été déclenché en premier lieu.		Vérifiez dans l'appli : seul le capteur sonore de départ sera affiché comme ayant été déclenché, et non les autres.
		On peut en juger d'après la couleur du voyant LED : le capteur sonore de départ clignotera en rouge, tandis que les autres alterneront entre rouge et bleu.
Le fait de tester le détecteur de fumée/CO déclenche le capteur sonore.	Aucune.	Une fois que le capteur sonore est installé, il va continuellement être à l'écoute de vos détecteurs, par conséquent, le fait de tester un

		détecteur va le déclencher (y compris le test de l'appareil après le remplacement de la pile). Avant de tester votre détecteur de fumée/CO, appuyez d'abord sur le bouton Test sur le côté du capteur sonore ou rendez-vous sur la page « Test de réception de signal » de l'appli.
Lorsque le détecteur de fumée/CO s'arrête de sonner l'alarme, le voyant LED du capteur sonore continue de clignoter et la station de base continue de sonner l'alarme.	Aucune.	Après que le détecteur de fumée/CO s'arrête de retentir, le capteur sonore continue sa surveillance encore pendant un court moment pour confirmer que l'alarme est terminée. Dans les 30 secondes, le voyant LED du capteur sonore s'arrêtera de clignoter et la station de base cessera de sonner l'alarme.
Lorsque le capteur sonore est déclenché, la station de base se réduit au silence d'elle-même après une courte période d'alarme, tandis que le capteur sonore continue de signaler une alarme.	Aucune.	Pour éviter de gêner les personnes, l'alarme de la station de base va automatiquement se réduire au silence après 10 minutes d'alarme ininterrompue. Ce silence de la station de base n'a aucun impact sur la capacité du capteur sonore de poursuivre sa fonction de signalement d'alarme.

Le capteur sonore ne peut pas être ajouté à la station de base.	Le capteur sonore n'est pas entré en mode d'appairement.	Appuyez brièvement deux fois sur le bouton Test du capteur sonore jusqu'à ce qu'il clignote rapidement en bleu pour indiquer qu'il est passé en mode d'appairement.
Les notifications push de l'appli sont retardées ou il n'y a simplement pas de notifications d'alerte.	L'autorisation des notifications push de l'appli est désactivée.	Activez l'autorisation de notifications push sur votre téléphone.
	La station de base n'est pas à portée de la couverture réseau du routeur.	The distance between the base La distance entre la station de base et le routeur devrait se situer autour des 50 m. Assurez-vous que la station de base est toujours à portée de la couverture du routeur.
	La communication entre le capteur sonore et la station de base n'est pas stable ou ils sont trop distants l'un de l'autre.	Réduisez les obstacles entre le capteur sonore et la station de base. La distance maximale entre le capteur sonore et la station de base dans un environnement ouvert est de 500 m.
	La connexion réseau du routeur et du téléphone portable est anormale.	Assurez-vous que la connexion réseau entre le routeur et le téléphone portable fonctionne normalement.

L'appli indique que le capteur sonore est hors-ligne.	La communication entre le capteur sonore et la station de base est bloquée ou la distance est trop importante.	Réduisez les obstacles entre le capteur sonore et la station de base. La distance maximale entre le capteur sonore et la station de base dans un environnement ouvert est de 500 m.
	Les piles sont épuisées.	Remplacez les piles.
L'appli signale « piles faibles » et le voyant LED du capteur sonore clignote une fois toutes les 60 secondes.	Avertissement « Piles faibles ».	Remplacez les piles.

## Protection de l'environnement

Les déchets de produits électriques ne doivent pas être jetés avec les ordures ménagères. Veuillez les recycler lorsqu'il y a des services de recyclage disponibles. Vérifiez auprès des autorités locales ou des détaillants pour obtenir des conseils de recyclage.



## Informations sur le fabricant et le service après-vente

X-Sense Electronics Co., Ltd.

Adresse : Room 402, Building 4, No. 9, Jinshagang 1st Road, Shixia Village,  
Dalang Town, Dongguan City, 523750 Guangdong, P.R. China