



AGELOC®  
**GALVANIC SPA™**  
Owner's Manual

# ageLOC Galvanic Spa

Découvrez le secret de la fontaine de jouvence et observez des résultats visibles sur votre peau et vos cheveux après 5 minutes.

L'ageLOC Galvanic Spa est un appareil de soins personnels qui emploie des courants galvaniques pour améliorer visiblement l'apparence de votre peau et de vos cheveux. Cet appareil polyvalent, avec ses accessoires interchangeables et les produits uniques qui l'accompagnent, contribue à atténuer l'aspect des rides et ridules ; apporte de l'éclat à votre peau et revitalise visiblement votre teint ; réduit l'effet « peau d'orange » ; fait briller vos cheveux et leur donne un aspect plus épais et rayonnant de santé.

## Avant de commencer

Veillez lire les instructions suivantes avant d'utiliser votre appareil ageLOC Galvanic Spa :

**⚠ Attention: L'appareil ageLOC Galvanic Spa ne peut être utilisé que sur une peau saine. Ne l'utilisez pas si vous présentez des plaies ou des lésions ouvertes, si vous souffrez de couperose ou d'allergie au métal, ou si vous avez une peau à problèmes ou particulièrement sensible. Consultez votre médecin avant d'utiliser l'appareil ageLOC Galvanic Spa si vous êtes enceinte; si vous portez un pacemaker ou un dispositif similaire; si vous êtes épileptique; si vous portez un appareil dentaire métallique ou un implant métallique; ou en cas de maladie.**

**⚠** Les nouveaux utilisateurs de l'ageLOC Galvanic Spa et les personnes à la peau sensible ou à tendance allergique doivent tester l'appareil sur une petite surface de peau avant de l'utiliser comme indiqué. Examinez toujours votre appareil Galvanic Spa et ses têtes conductrices avant utilisation. Assurez-vous qu'il n'y a aucune surface rugueuse ou défectueuse, aucun bord aiguisé ni aucune bulle. En cas d'anomalies, n'utilisez pas le dispositif et

prenez contact avec votre siège Nu Skin® local. Ne pas appliquer directement sur les lèvres, les yeux ou les paupières. L'appareil et les produits sont destinés à un usage externe seulement. En cas de gonflement, de rougeur persistante ou d'irritation anormale, cessez immédiatement l'utilisation et consultez un médecin si nécessaire. Cet appareil est conçu pour les adultes. Les personnes aux capacités physiques, sensorielles ou mentales réduites, celles qui manquent d'expérience et de connaissances, ainsi que les adolescents de plus de 16 ans, peuvent utiliser l'appareil sous surveillance ou en suivant des instructions sur la manière d'utiliser le dispositif de manière sécurisée, et à condition de bien comprendre les risques encourus. Les jeunes enfants doivent être surveillés afin de s'assurer qu'ils ne jouent pas avec l'appareil. Le nettoyage et l'entretien ne doivent pas être effectués par des enfants. Conservez l'appareil hors de portée des enfants.

- ⚠** Retirez tous les films plastiques protecteurs avant la première utilisation. Conservez l'appareil dans un endroit sec, à température ambiante, à une température minimum de 4°C pour éviter l'éventuelle formation de cloques.
- ⊘** Pour éviter tout risque de choc électrique, de brûlure, d'incendie ou de blessure, ne plongez pas l'appareil dans l'eau. Ne posez ni ne rangez pas l'appareil à un endroit d'où il pourrait tomber ou être tiré dans une baignoire, une douche, un lavabo ou des toilettes. Ne faites pas fonctionner l'appareil s'il est endommagé.
- ⊘** Lorsque vous retirez une tête conductrice, ne serrez ni ne pincez pas la tête conductrice au centre afin de ne pas endommager le mécanisme de libération. Tenez-la plutôt par les côtés. Afin de garantir le traitement correct de l'appareil ageLOC Galvanic Spa et de ses piles lorsque vous en disposez, veuillez les jeter conformément aux exigences et réglementations locales en vigueur concernant la mise au rebut des accumulateurs et équipements électriques. Ces derniers doivent être éliminés séparément des ordures ménagères.

# Contenu du système ageLOC Galvanic Spa

- 1 Manuel d'utilisation
- 2 Appareil ageLOC Galvanic Spa
- 3 Tête conductrice ageLOC pour le visage
- 4 Tête conductrice pour les zones ciblées
- 5 Tête conductrice pour le corps
- 6 Tête conductrice pour le cuir chevelu
- 7 Deux piles AAA



Les produits de soins personnels conçus pour être utilisés avec l'ageLOC Galvanic Spa sont vendus séparément.

# Informations d'entretien et de garantie importantes



## Nettoyer votre appareil et les têtes conductrices:

Une fois votre application galvanique terminée, retirez la tête conductrice de l'appareil et utilisez une serviette humide pour nettoyer l'excès de produit (Image 1). Séchez soigneusement l'appareil et rangez-le dans un endroit sec, sans sa tête conductrice.



## Instructions pour changer les piles:

Lorsque les piles sont faibles, une icône jaune représentant une pile apparaît au centre de l'écran et l'appareil émet deux fois quatre signaux sonores (Image 2). Lorsque cela se produit, installez deux nouvelles piles AAA.



Pour remplacer les piles, exercez une légère pression sur le couvercle du compartiment à piles de chaque côté et tirez fermement (Image 3). Le couvercle des piles se séparera de l'appareil (Image 4).

Image 3

Puis, tirez doucement sur le ruban et retirez les piles à remplacer. Insérez deux nouvelles piles AAA dans le compartiment, sur le ruban. Il est important de replacer le ruban sous les piles, sans quoi l'eau pourrait pénétrer dans l'appareil et l'endommager (Image 5).



Enfin, remplacez fermement le couvercle des piles à sa place en le faisant glisser (Image 6).



Image 4



Image 5

Image 6

Utilisez uniquement 2 piles AAA LR03 1,5 V. Ne mélangez pas de nouvelles piles avec des piles usagées, des piles de différents types telles que des alcalines et des non alcalines ou des rechargeables et des non rechargeables.

Les piles rechargeables doivent être retirées du dispositif avant d'être rechargées. Les piles non rechargeables ne doivent pas être rechargées.

Ne mettez pas les piles en court-circuit. Lorsque les bornes positive (+) et négative (-) d'une pile rentrent en contact, la pile peut être en court-circuit.

Les piles usagées doivent être retirées de l'appareil et jetées en toute sécurité conformément à la réglementation locale en vigueur. Retirez les piles de l'appareil avant de le ranger pour une période prolongée.

**Garantie limitée de deux ans:** Nu Skin garantit, pendant deux ans à compter de la date d'achat, que votre appareil ageLOC Galvanic Spa ne présente aucun défaut de matériel ni de fabrication. Cette garantie ne couvre aucun dommage découlant d'une mauvaise utilisation du produit ou d'un accident. Si le produit devient défectueux au cours des deux ans couverts par la garantie, veuillez appeler votre bureau local Nu Skin afin de procéder à sa réparation ou à son remplacement. Il pourra être demandé aux clients de montrer une preuve officielle d'achat comprenant la date de livraison. Nu Skin se réserve le droit d'examiner l'appareil. Cette garantie ne saurait contrevenir à vos droits légaux propres au pays d'achat. Ces droits restent protégés. Cette garantie est valide en Autriche, en Belgique, en République tchèque, au Danemark, en Finlande, en France, en Allemagne, en Hongrie, en Islande, en Irlande, en Israël, en Italie, au Luxembourg, en Norvège, en Pologne, au Portugal, en Roumanie, en Russie, en Slovaquie, en Afrique du Sud, en Espagne, en Suède, en Suisse, aux Pays-Bas, en Ukraine et au Royaume-Uni.

Protégé par les brevets américains numéros 6,766,199 ; 7,305,269 ; D661, 811 et par de nombreux brevets internationaux, délivrés ou en attente d'approbation.



Mise au rebut des équipements électriques et électroniques obsolètes (applicable dans l'Union européenne et d'autres pays européens avec des systèmes de collecte distincts). Ce symbole, présent sur le produit ou son emballage, signifie que ce produit ne doit pas être traité comme un déchet ménager. Il doit être remis à un point de collecte adapté pour le recyclage des équipements électriques et électroniques. En vous assurant que cet appareil est éliminé correctement, vous contribuez à éviter les conséquences potentiellement néfastes pour l'environnement et la santé humaine, qui pourraient être causées par une mise au rebut inappropriée de ce produit. Le recyclage des matériaux contribue à préserver les ressources naturelles. Pour plus d'informations sur le recyclage de ce produit, veuillez contacter votre service de collecte des déchets ménagers.



Le marquage CE certifie que le fabricant a vérifié que son produit respecte les normes européennes relatives à la santé, à la sécurité et à l'environnement. C'est un indicateur de la conformité d'un produit envers la législation européenne qui permet la libre circulation des produits sur le marché européen.

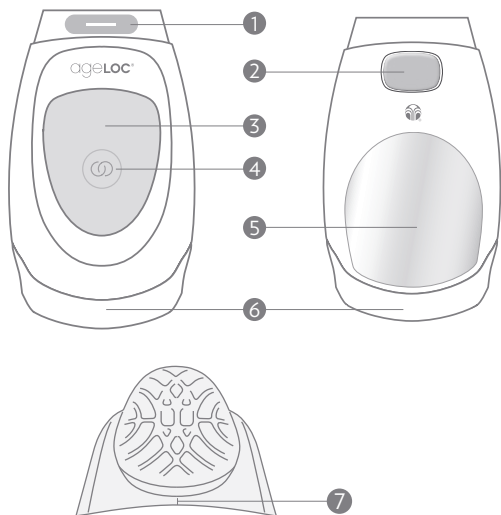


La marque EAC (marque de conformité eurasiennne) doit être apposée sur un produit afin de certifier sa conformité aux normes de l'union douanière.

## Caractéristiques de l'appareil ageLOC Galvanic Spa

- 1 Récepteur de fixation de la tête conductrice
- 2 Bouton de libération de la tête conductrice
- 3 Écran
- 4 Bouton de sélection
- 5 Surface chromée
- 6 Compartiment à piles
- 7 Indicateur de position de la tête conductrice (petite encoche)

**Remarque:** Retirez le film plastique protecteur à l'avant et à l'arrière de l'appareil avant l'utilisation.

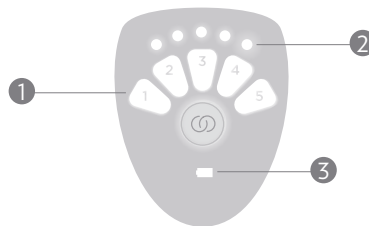


## Écran de l'appareil ageLOC Galvanic Spa

- 1 Les chiffres 1, 2, 3, 4 et 5 indiquent le numéro de l'application et le produit correspondant (voir ci-dessous).
- 2 Les cinq points indiquent la durée de l'application.
- 3 Si les piles sont faibles, une icône jaune représentant une pile apparaîtra en bas de l'écran et l'appareil émettra un signal sonore à chaque fois qu'il sera mis en marche. Une fois que les piles seront complètement déchargées, l'icône jaune représentant une pile apparaîtra en bas de l'écran et l'appareil s'éteindra de lui-même.

Chaque produit doit être utilisé avec le numéro d'application qui lui correspond :

	Galvanic Spa Facial Pre-Treat Gel with ageLOC		ageLOC Body Shaping Gel
	Galvanic Spa Facial Treatment Gel with ageLOC		ageLOC Nutriol® Intensive Scalp & Hair Serum
	Tru Face® Line Corrector		



# Comment utiliser votre ageLOC Galvanic Spa

Le système ageLOC Galvanic Spa comprend différentes têtes conductrices pour le visage, le cuir chevelu et le corps, mais toutes s'utilisent de manière similaire. Vous trouverez des instructions spécifiques pour des applications particulières dans les pages 120-127. Veuillez lire les instructions avant de commencer à utiliser l'appareil.

Pour chaque utilisation, vous devez fixer la tête conductrice appropriée à votre appareil. La peau qui touche les points de contact en chrome doit être humide pour bien conduire les courants galvaniques.



Image 1

**Fixer une tête conductrice:** Tenez l'appareil en veillant à ce que l'écran d'affichage soit face à vous. Alignez l'indicateur de position de la tête conductrice sur l'avant de l'appareil, puis appuyez fermement sur la tête et vers le bas, en la tenant par les côtés, jusqu'à ce qu'elle s'emboîte correctement (Image 1). Si la tête conductrice ne s'emboîte pas, assurez-vous qu'elle est bien orientée et bien positionnée. Ne forcez pas sur la tête conductrice, cela risquerait de l'endommager. L'ageLOC Galvanic Spa ne fonctionnera pas si la tête conductrice n'est pas fermement fixée.



Image 2

**Retirer une tête conductrice:** Tournez d'abord l'appareil de façon à ce que la surface chromée soit face à vous. À l'aide de votre main libre, saisissez la tête conductrice par les côtés et appuyez fermement sur le bouton de libération (Image 2). Tirez doucement la tête par ses côtés pour la retirer de l'appareil.

**Dispositif de rétroéclairage:** L'écran reste allumé lorsque l'appareil est en marche, aussi bien durant la sélection de l'application qu'au cours de celle-ci. Si l'écran clignote, c'est que l'appareil n'est plus en contact avec la peau ou que celle-ci n'est pas assez humide pour conduire le courant.

**Appliquer le produit:** Appliquez la quantité recommandée de produit sur la zone à traiter de votre visage, cuir chevelu ou corps.

**Choisir l'application:** Appuyez sur le bouton de sélection jusqu'à ce que le chiffre désiré s'allume (Image 3).



Image 3

**Activer le courant galvanique:** Vos doigts doivent toucher la surface chromée à l'arrière de l'appareil et la tête conductrice doit être en contact avec votre peau. Nous vous recommandons de bien mouiller vos mains avec de l'eau ou avec le NaPCA Moisture Mist pour améliorer la conductivité.\* Si vos doigts glissent sur la surface chromée pendant l'utilisation, ne vous inquiétez pas : reprenez fermement l'appareil en main et poursuivez votre routine spa.

\* N'oubliez pas, la peau qui touche les points de contact en chrome doit être humide pour bien conduire les courants galvaniques.

**Pendant l'application:** L'appareil émet un signal sonore toutes les 10 secondes pour indiquer qu'il est en marche et qu'il fonctionne. Lorsqu'il reste 30 secondes à l'application, l'appareil émet un signal sonore toutes les 5 secondes jusqu'à la fin de celle-ci.

**Interruption de l'application:** Vous devez maintenir la tête conductrice en contact avec la zone à traiter et veiller à ce que tous les points de contact restent humides (Image 4). Si vous perdez le contact avec la surface chromée ou la tête d'application, l'écran clignotera. L'appareil s'éteindra de lui-même après quelques minutes d'inactivité.



Image 4

**Fin de l'application:** À la fin de votre soin, l'appareil émettra un long signal sonore puis deux signaux courts et s'éteindra automatiquement. Si vous souhaitez réaliser une autre application, il vous suffit d'appuyer sur le bouton de sélection pour faire défiler les numéros jusqu'à celui de l'application désirée. Pour éteindre l'appareil à tout moment, appuyez simplement sur le bouton de sélection jusqu'à ce que l'écran s'éteigne.

En cas de gonflement, de rougeurs ou de réaction cutanée, cessez d'utiliser l'appareil.

# Galvanic Spa Facial Gels with ageLOC

Réglages pour le Pre-Treat	Réglages pour le Treatment	Tête conductrice
		

Effectuez ce soin trois fois par semaine pour obtenir des résultats réparateurs et revitalisants.



Image 1

**Préparation:** À utiliser après le soin nettoyant Nu Skin® de votre choix. Fixez la tête conductrice ageLOC pour le visage à l'appareil (Image 1).



PRE-TREAT GEL

PHASE DE PRÉAPPLICATION À LAIDE DE PRE-TREAT GEL

**ÉTAPE 1:** Appliquez uniformément une ampoule entière d'ageLOC Pre-Treat Gel sur tout votre visage et votre cou, en évitant les yeux, les paupières et les lèvres.

**ÉTAPE 2:** Appuyez sur le bouton de sélection jusqu'à ce que le chiffre 1 apparaisse à l'écran (Image 2). Cette application prendra 2 minutes.

**ÉTAPE 3:** Mouillez bien vos mains avec le NaPCA Moisture Mist ou de l'eau. Tenez l'appareil d'une main suffisamment humide en vous assurant que vos doigts touchent la face chromée à l'arrière de l'appareil et commencez à faire glisser doucement la tête conductrice sur votre peau (Image 3). Évitez les zones

sensibles telles que vos yeux, paupières et lèvres.

L'appareil émettra un, deux ou trois signaux sonores pour indiquer qu'il s'est automatiquement adapté à votre peau. Après cela, votre application galvanique commencera et l'appareil émettra à nouveau un signal sonore toutes les 10 secondes pour indiquer qu'il est en marche et qu'il fonctionne, puis toutes les 5 secondes une fois votre application presque terminée.

**ÉTAPE 4:** À la fin de votre application galvanique, l'appareil émettra un long signal sonore puis deux signaux courts et s'éteindra automatiquement. Retirez l'excès de gel de votre peau et de l'appareil avec une serviette humide (Image 4). Il est temps maintenant de passer à la phase du Treat Gel.



Image 4



TREATMENT GEL

PHASE D'APPLICATION À LAIDE DU TREATMENT GEL

**ÉTAPE 1:** Appliquez tout le contenu d'une ampoule de l'ageLOC Treatment Gel sur votre visage et votre cou.

**ÉTAPE 2:** La tête conductrice ageLOC pour le visage doit déjà être fixée. Il vous suffit d'appuyer sur le bouton de sélection une fois pour rallumer l'appareil et de continuer à appuyer jusqu'à pouvoir sélectionner le chiffre 2 (Image 5). Cette application prendra 3 minutes.

**ÉTAPE 3:** À nouveau, tenez l'appareil d'une main suffisamment humide en vous assurant que vos doigts touchent la face chromée à l'arrière de l'appareil et commencez à faire glisser doucement la tête conductrice sur votre peau (Image 6). Évitez les zones sensibles telles que vos yeux, paupières et lèvres.

L'appareil émettra un, deux ou trois signaux sonores pour indiquer qu'il s'est automatiquement adapté à votre peau. Après cela, votre application galvanique commencera et l'appareil émettra à nouveau un signal sonore toutes les 10 secondes pour indiquer qu'il est en marche et qu'il fonctionne, puis toutes les 5 secondes une fois votre application presque terminée.

**ÉTAPE 4:** À la fin de votre application galvanique, l'appareil émettra un long signal sonore puis deux signaux courts et s'éteindra automatiquement. Utilisez une serviette humide pour retirer l'excès de gel de votre peau et de l'appareil (Image 7).



Image 7

# Tru Face Line Corrector



Effectuez cette routine matin et soir pour cibler et atténuer l'apparence des rides et ridules autour de votre bouche, de vos yeux et sur votre front.



Image 1

**Préparation:** À utiliser après le soin nettoyant et le tonique Nu Skin de votre choix. Fixez la tête conductrice pour les zones ciblées à l'appareil (Image 1).

**ÉTAPE1:** Appliquez Tru Face Line Corrector sur les rides et ridules que vous souhaitez traiter. Appliquez-le sur une zone à la fois. Veillez à ce qu'il reste toujours une fine couche de produit à la surface de votre peau.

**ÉTAPE2:** Appuyez sur le bouton de sélection jusqu'à ce que le chiffre 3 apparaisse à l'écran (Image 2). Cette application prendra 5 minutes.

**Conseil de pro:** Lorsque vous traitez plusieurs zones, vous pouvez utiliser les cinq minutes sur plus d'une seule zone. Les petites zones d'application ne nécessitent généralement pas plus d'une ou deux minutes chacune.

**ÉTAPE3:** Mouillez bien vos mains avec le NaPCA Moisture Mist ou de l'eau. Tenez l'appareil d'une main suffisamment humide en vous assurant que vos doigts touchent la face chromée à l'arrière de l'appareil et commencez à faire glisser doucement la tête conductrice sur votre peau (Image 3). Évitez les zones sensibles telles que vos yeux, paupières et lèvres.



Image 3

L'appareil émettra un, deux ou trois signaux sonores pour indiquer qu'il s'est automatiquement adapté à votre peau. Après cela, votre application galvanique commencera et l'appareil émettra à nouveau un signal sonore toutes les 10 secondes pour indiquer qu'il est en marche et qu'il fonctionne, puis toutes les 5 secondes une fois votre application presque terminée.

**ÉTAPE4:** À la fin de votre application galvanique, l'appareil émettra un long signal sonore puis deux signaux courts et s'éteindra automatiquement. Répétez les étapes 1 à 3 pour chaque zone ciblée. Une fois toutes les applications terminées, retirez l'excès de produit de votre peau et de l'appareil à l'aide d'une serviette humide (Image 4).

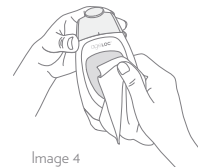


Image 4



# ageLOC Body Shaping Gel

Réglages	Tête conductrice
	

Utilisez cette application trois fois par semaine pour remodeler, raffermir et lisser visiblement la peau des bras, des cuisses, du ventre et des fesses.



**Préparation:** Fixez la tête conductrice pour le corps à l'appareil (Image 1).

**ÉTAPE1:** Sur une peau propre. Appliquez une quantité généreuse d'ageLOC Body Shaping Gel sur la zone désirée.

**ÉTAPE2:** Appuyez sur le bouton de sélection jusqu'à ce que le chiffre 4 apparaisse à l'écran (Image 2). Cette application prendra 5 minutes par zone.

**Conseil de pro:** La durée d'application conseillée est de 5 minutes par zone, mais vous pouvez réduire ce temps.

**ÉTAPE3:** Mouillez bien vos mains avec le NaPCA Moisture Mist ou de l'eau. Tenez l'appareil d'une main suffisamment humide en vous assurant que vos doigts touchent la face chromée à l'arrière de l'appareil et commencez à faire glisser doucement la tête conductrice sur votre peau (Image 3).

L'appareil émettra un, deux ou trois signaux sonores pour indiquer qu'il s'est

automatiquement adapté à votre peau. Après cela, votre application galvanique commencera et l'appareil émettra à nouveau un signal sonore toutes les 10 secondes pour indiquer qu'il est en marche et qu'il fonctionne, puis toutes les 5 secondes une fois votre application presque terminée.

**ÉTAPE4:** À la fin de votre application galvanique, l'appareil émettra un long signal sonore puis deux signaux courts et s'éteindra automatiquement. Répétez les étapes 1 à 3 pour chaque zone ciblée. Une fois toutes les applications terminées, retirez l'excès de produit de votre peau et de l'appareil à l'aide d'une serviette humide (Image 4).

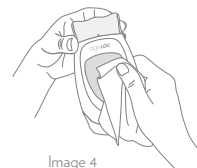


Image 4

Appliquez ageLOC Dermal Effects® deux fois par jour pour préserver visiblement l'aspect lisse de votre peau et la silhouette de votre corps. Les jours où vous utilisez l'ageLOC Body Shaping Gel, appliquez ageLOC Dermal Effects après votre application galvanique.



Image 1



Image 2



Image 3

# ageLOC Nutriol Intensive Scalp & Hair Serum



Ce rituel qui n'exige que très peu d'efforts doit être utilisé matin et soir pour revitaliser votre cuir chevelu jour après jour et redonner beauté et santé à vos cheveux.



**Préparation:** Sur cheveux secs ou séchés à la serviette. Fixez la tête conductrice pour le cuir chevelu à l'appareil (Image 1).

**ÉTAPE1:** Vaporisez directement l'ageLOC Nutriol Intensive Scalp & Hair Serum sur le cuir chevelu et les racines en séparant les mèches de cheveux (Image 2).

**Conseil de pro:** Vaporiser un peu d'eau sur vos cheveux secs avant d'appliquer l'ageLOC Nutriol Intensive Scalp & Hair Serum peut faciliter la manipulation de vos cheveux pendant l'application.

**ÉTAPE2:** Utilisez vos doigts pour masser délicatement le sérum sur le cuir chevelu et les racines (Image 3). Disciplinez les mèches rebelles à l'aide d'un peigne (Image 4).

Appuyez sur le bouton de sélection jusqu'à ce que le chiffre 5 apparaisse à l'écran (Image 5). Cette application prendra 2 minutes.

**ÉTAPE3:** Mouillez bien vos mains avec le NaPCA Moisture Mist ou de l'eau. Tenez l'appareil d'une main suffisamment humide en vous assurant que vos doigts touchent la face chromée à l'arrière de l'appareil. Appliquez la tête conductrice directement sur le cuir chevelu et déplacez-le de l'avant, à la naissance des cheveux, vers l'arrière, en veillant à maintenir le contact avec le cuir chevelu (Image 6).



Image 6

L'appareil émettra un, deux ou trois signaux sonores pour indiquer qu'il s'est automatiquement adapté à votre peau. Après cela, votre application galvanique commencera et l'appareil émettra à nouveau un signal sonore toutes les 10 secondes pour indiquer qu'il est en marche et qu'il fonctionne, puis toutes les 5 secondes une fois votre application presque terminée.

**Remarque:** Pendant l'application galvanique, maintenez la tête conductrice en contact permanent avec le cuir chevelu.

**ÉTAPE4:** À la fin de votre application galvanique, l'appareil émettra un long signal sonore puis deux signaux courts et s'éteindra automatiquement.

Ne rincez pas vos cheveux. Coiffez-les comme à votre habitude et retirez l'excès de produit de l'appareil à l'aide d'une serviette humide (Image 7).

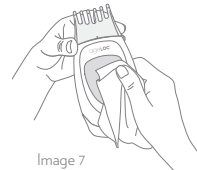


Image 7



Image 1

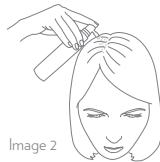


Image 2



Image 3



Image 4



Image 5



**NSE Products Europe BV, Da Vincilaan, 9 – 1930, Zaventem, Belgium**

**Imported by/Импортер/Импортер/ מיובא על ידי:**

- RU** ООО "Нью Скин Энтерпрайзиз РС", 119049, Москва, ул. Донская 29/9, стр. 1
- UA** ТОВ "Ню Скін Ентерпрайзес Україна", 03680, Україна, Київ, вул. М. Грінченка, буд. 4.
- ZA** Nu Skin Enterprises South Africa (Pty) Ltd. Techno Link 63, Regency drive, Route 21 Corporate Park, Nellmapius Drive, Irene, 0157, South Africa.
- IL** Nu Skin Israel Inc. Omarim Street 11, Bldg Menivim, Industrial Park, Omer 8496500

©2022 NSE Products, Inc

[www.nuskin.com](http://www.nuskin.com)

310060 Q1 2022