



Indvandrer Kvindecentret



Etniske minoriteter i Københavns Kommune

- statistisk redegørelse for beskæftigelse, ledighed og iværksætteri

Maj 2010

Indholdsfortegnelse

RESUMÉ	3
1. BAGGRUND	10
2. INDLEDNING	12
2.1 Analysens fokus	13
2.2 Analysens opbygning	14
3. BEFOLKNINGEN I REGION HOVEDSTADEN	16
3.1 Befolkningssammensætningen i Region Hovedstaden.....	16
3.2 Befolkningens aldersfordeling	17
3.3 Befolkningen fordelt på herkomst og oprindelseslande.....	17
3.4 Befolkningens uddannelsesniveau	19
3.5 Den potentielt erhvervsaktive del af befolkningen.....	23
3.6 Erhvervsfrekvensen i befolkningen	25
3.7 Befolkningens tilknytning til arbejdsmarkedet.....	26
4. IKKE VESTLIGE KVINDER I REGION HOVEDSTADEN BERØRT AF 300 TIMERS REGLEN	29
5. IVÆRKSÆTTERI	33
5.1 Antal iværksættere og deres overlevelse	35
5.2 Valg af selskabsform	36
5.3 Branchefordeling.....	37
5.4 Iværksættere og ansatte.....	38
6. SAMMENFATNING	39
7. KONKLUSION OG ANBEFALINGER	42
7.1 Anbefalinger	45
BILAG (RELEVANTE LINKS)	48

Resumé

Indvandrer Kvindecetret, Kringlebakken og FAKTI er rådgivnings- og væresteder for etniske minoritetskvinder og lokaliseret på Nørrebro og i Nordvestkvarteret af København. I fællesskab ønsker vi at skabe en virksomhed, hvor marginaliserede minoritetskvinder – overvejende match 4 og 5 – kan få beskæftigelse på fleksible vilkår.

Denne statistiske redegørelse er én af i alt tre delanalyser, der til sammen udgør grundlag for realisering af vores projektidé og fremtidige virksomhed. Formålet med at udarbejde en statistisk redegørelse er at opnå faktisk viden om behovet for etablering af alternative fleksible arbejdspladser som middel til at få de mest marginaliserede minoritetskvinder ind på arbejdsmarkedet. Som led i redegørelsen er medtaget et afsnit om iværksætteri blandt etniske minoriteter, da selvstændig virksomhed ligeledes kan være et middel til beskæftigelse af målgruppen.

Denne statistiske redegørelse er baseret på tal fra januar 2008 samt tal vedr. iværksætteri fra 2006, dvs. inden den finansielle krise slog igennem. Resultaterne og de problemer og udfordringer de dikterer, må således forventes at være skærpede under den finansielle krise.

Kortlægningen efterlader ingen tvivl om, at Københavns Kommune – som resten af Regionen – står overfor en stor udfordring, når det gælder at få de svageste minoritetskvinder ind på arbejdsmarkedet. Redegørelsens væsentligste resultater refereres her:

Andel af befolkningen i Københavns Kommune

- Pr. 1. januar 2008 var der 509.861 borgere bosiddende i Københavns Kommune fordelt på 80 procent danskere, 6 procent vestlige indvandrere og efterkommere samt 14 procent ikke vestlige indvandrere og deres efterkommere.
- De syv største ikke vestlige indvandringslande i Københavns Kommune er Pakistan, Tyrkiet, Irak, Marokko, Ex-Jugoslavien, Libanon og Somalia.

Det formelle uddannelsesniveau er lavt

- Ikke vestlige indvandrere og efterkommere har generelt et noget lavere uddannelsesniveau end danskere.
- Ikke vestlige kvinder har desuden generelt lavere uddannelsesniveau end ikke vestlige mænd.
- Grundskolen er den eneste (og seneste) afsluttede uddannelse for en tredjedel af alle ikke vestlige indvandrere. Blandt de syv største ikke vestlige indvandringslande til Københavns Kommune er denne andel endnu større svarende til omkring 40 procent. For libanesiske, somaliske og tyrkiske kvinder samt tyrkiske mænd er det tæt på hver anden eller flere end hver anden, som har et uddannelsesniveau svarende til grundskolen.

Arbejdskraftpotentialer er stækket

- Erhvervsfrekvensen blandt ikke vestlige indvandrere er 63 procent. Til sammenligning er den 82 procent for danskere.
- Blandt libanesiske og irakiske kvinder er det kun lidt over hver tredje kvinde som befinder sig i arbejdsstyrken. Blandt pakistanske, somaliske og marokkanske kvinder, er det hver anden.

Tilknytning til arbejdsmarkedet er begrænset

- 53 procent af ikke vestlige mænd og knap 48 procent af ikke vestlige kvinder er i beskæftigelse. Tallene dækker over store nuancer. Således er det kun mellem hver femte og hver tredje irakiske, libanesiske og somaliske kvinde, som er i beskæftigelse.
- Kobles socio-økonomisk status med uddannelsesniveau viser det sig, at selv højtuddannede ikke vestlige kvinder har en relativ lav beskæftigelsesgrad på 59 procent modsat danske kvinder, hvor 85 procent er i beskæftigelse.
- En femtedel – svarende til 5.128 kvinder – af alle ikke vestlige kvinder i den erhvervsaktive alder i Københavns Kommune befinder sig udenfor arbejdsstyrken i kategorierne 'Match 4' eller 'selvforsørget'. Blandt irakiske og libanesiske kvinder drejer det sig om ca. hver tredje kvinde.

Berørte af 300 timers reglen¹

- 355 ikke vestlige kvinder i Region Hovedstaden - heraf alene 271 kvinder i Københavns Kommune - var i uge 35 2009 blevet berørt af 300 timers reglen siden dens ikrafttræden.
- 163 ikke vestlige mænd i Region Hovedstaden – heraf 126 mænd alene i Københavns Kommune – var i samme periode ligeledes blevet berørt af reglen, hvorved deres koner og børn indirekte også rammes.
- Det er især kvinder fra de syv største indvandringslande til Københavns Kommune, som er berørt af reglen. Der er således en overvægt af kvinder fra Irak, Marokko, Libanon og Somalia. Irakiske kvinder udgør mere end 20 procent af samtlige ikke vestlige kvinder, der er berørt af reglen.
- Næsten 60 procent af de ikke vestlige kvinder som aktuelt var berørt af reglen i uge 35 2009 var i matchgruppe 4.
- Knap halvdelen af de ikke vestlige kvinder, som er eller har været berørt af 300 timers reglen, er efterfølgende blevet selvforsørget. Dette kan betyde, at de kommet i beskæftigelse og det kan betyde at de forsørges af familien. Målgruppen taget i betragtning er sidstnævnte mulighed den mest sandsynlige for størstedelen af kvinderne.

¹ 300 timers reglen betyder, at ægtepar på kontanthjælp skal have 300 timers udstøttet og ordinær beskæftigelse indenfor 24 måneder for at opretholde retten til kontanthjælp

Iværksætter

- Der er fire mandlige iværksættere for hver kvindelig iværksætter gældende for både Københavns Kommune og resten af landet.
- Mellem syv og otte ud af ti nye iværksættere i Københavns Kommune har dansk herkomst, gældende for perioden.
- Omkring seks ud af ti virksomheder etableret i 2001 var fortsat i live fem år efter, gældende for både mænd og kvinder i Københavns Kommune.
- Overlevelsestal koblet med iværksætternes herkomst viser imidlertid, at for vestlige og ikke vestlige kvindelige iværksættere er det kun fire ud af ti virksomheder, der var i live fem år efter etablering i 2001.
- Blandt ikke vestlige kvindelige iværksættere forsvinder de første 20 procent af virksomhederne allerede inden for det første leveår.
- Ikke vestlige mænd er orienteret mod opstart af virksomhed indenfor Forretningsservice, Detailhandel og Reparationsvirksomhed (undtaget biler), Hoteller og Restauranter samt Transport.
- Ikke vestlige kvindelige iværksættere er orienteret mod opstart af virksomhed indenfor Forretningsservice, Offentlige og Personlige Tjenester samt Hoteller og Restauranter.
- Ikke vestlige iværksættere – især kvinderne – er i højere grad end danske og vestlige iværksættere i stand til at skabe arbejdspladser for andre end dem selv. Således har mere end 70 procent af virksomhederne minimum 1 ansat.

På baggrund af redegørelsens resultater konkluderer delanalysen, at:

- Der er et stort behov for udvikling af alternative og fleksible ansættelsesformer, der kan tage højde for målgruppens særlige karakteristika.
- Det danske arbejdsmarkedssystem – Flexicurity – yder hverken fleksibilitet eller tryghed overfor de mest marginaliserede på arbejdsmarkedet men fremstår i stedet rigid og utryk for dem, som har størst behov for hjælp.
- Det danske arbejdsmarkedssystem fremstår paradoksalt, når systemet anerkender, at der findes arbejdstagere, som er så dårlige som her beskrevet, men alligevel tvinger disse mennesker til at søge minimum 450 timers² ordinært og ustøttet arbejde indenfor to år, for ellers fratages de retten til kontanthjælp.
- Hver femte ikke vestlige kvinde i den erhvervsaktive alder i Københavns Kommune står reelt udenfor arbejdsmarkedet, som match 4 - 5 og som familieforsørgede. Hovedparten af disse kvinder vil være mødre til typisk flere børn. Børnene er dermed del af den marginalisering og medfølgende fattigdom, som deres mor befinder sig i.

² 300 timers reglen blev i september 2009 skærpet med fuld virkning fra 1. juni 2011, således timetallet blev øget til 450 timer og nu også vedrører ægtepar, hvor kun den ene part modtager kontanthjælp.

Der er således brug for nytænkning i arbejdsmarkedssystemet, hvor der blandt andet må gøres op med nogle dogmer:

- Dogmet om ”one box fits all” holder ikke, når det gælder de mest marginaliserede borgere. Den kendte redskabskasse synes anvendelig, når det gælder de fleste – mere ressourcestærke og kvalificerede – arbejdstagere, men kommer til kort overfor de svageste.
- Dogmet om, at vejen til god integration går gennem arbejde, holder ikke, når det gælder de mest marginaliserede minoritetsgrupper, som mangler arbejdsmarkedserfaring, har mangelfulde kompetencer og eventuelt fysiske, psykiske og sociale problemer. I så fald går vejen til god integration ikke gennem arbejde, men måske gennem at lære at være ”en god mor” eller ”en god borger” i det danske samfund.
- Dogmet om, at arbejde betyder fuldtidsarbejde og at supplerende kontanthjælp eller dagpenge kun er midlertidige løsninger i perioder, hvor indtjeningen glipper, holder ikke! Nogle borgere opnår aldrig en arbejdsevnekapacitet som rækker ud over 10-15 timers arbejde om ugen. Med mindre de gives mulighed for en mindre indtjening *ved siden af* kontanthjælpen, vil deres økonomiske incitament til at søge beskæftigelse, være meget begrænset.
- Dogmet, som synes at ligge bag såkaldte incitamentsstrukturer som 450 timers reglen, er, at der er arbejde til alle, som vil arbejde. Det holder ikke. De mekanismer, der styrer udbud og efterspørgsel efter arbejdskraft, gør, at de mest marginaliserede minoritetskvinder ingen chancer har for at komme i beskæftigelse af den simple grund, at arbejdsgiverne aldrig vil efterspørge dem.
- Dogmet om, at god arbejdsmarkedspolitik også er god socialpolitik, som synes dominerende i disse år, holder ikke for nogen! Jobkonsulenter er ikke uddannet til og Jobcentre ikke gearede til at varetage det helhedssyn på og forståelse af kompleksiteten af betydende faktorer for den situation, som de mest marginaliserede borgere befinder sig i.

Når det gælder de mest marginaliserede borgere, er det således ikke dem som arbejdstagere, der skal rette ind efter arbejdsmarkedets behov, men arbejdsmarkedet som må rette sig ind efter deres behov.

Desuden kan iværksætteri være et alternativ. Ikke vestlige kvinder kommer ofte fra en iværksætterkultur, dvs. samfund, hvor selvstændig virksomhed er meget udbredt modsat for eksempel Danmark, som har en udbredt lønmodtagerkultur. Det synes derfor oplagt at stimulere dette ”iværksætter-gen” blandt de ikke vestlige indvandrerkvinder. Ikke mindst blandt kvinder med videregående uddannelser. Desuden er ikke vestlige indvandrerkvinder gode til at skabe arbejdspladser til andre, heriblandt måske minoritetskvinder, som er knap så ressourcestærke.

Anbefalinger

De følgende anbefalinger er på baggrund af analysens resultater formuleret af Indvandrer Kvindecetret i samarbejde med Kringlebakken og FAKTI.

Anbefalinger vedr. alternative beskæftigelsesformer

- Det danske arbejdsmarkedssystem må først og fremmest anerkende egne manglende evner i forhold til at få de mest marginaliserede borgere ind på arbejdsmarkedet. Dernæst må systemet åbne op for nytænkning i samarbejde med alle relevante aktører; private virksomheder, frivillige organisationer, fagbevægelsen, andre ministerielle ressortområder mv.
- Kommunerne bør være med i forreste linie i dette arbejde og samarbejde, bl.a. ved at tage "udfordringsretten" på sig og bidrage til at udvikle nye alternative veje ind og tilbage på arbejdsmarkedet for de mest marginaliserede grupper på og udenfor arbejdsmarkedet.
- Blandt andet bør der udvikles redskaber og rammer, der muliggør et helhedssyn på og forståelse af kompleksiteten af betydende faktorer for den situation, som de mest marginaliserede borgere befinder sig i, herunder forbedret samarbejde mellem socialforvaltninger og integrations- og beskæftigelsesforvaltninger.
- 450 timers reglen bør afskaffes, da den presser mennesker ud i større fattigdom med begrænsede handlemuligheder ikke mindst for børnene, og i øvrigt har både kønslig og etnisk slagside.
- Alternativt bør borgere, der er kategoriseret i match 4 (fremover match 2) fritages fra 450 timers reglen. Når systemet selv definerer disse borgere som ikke arbejdsmarkedsparede borgere, men derimod som "indsatsklare" bør systemets fokus netop være på at øge disse borgeres arbejdsmarkedsparethed frem for at tvinge dem til at søge et arbejde, som mange af dem alligevel ikke vil komme i nærheden af eller vil have kapacitet til at varetage.
- Alternativt at give mulighed for, at deltagelse i aktivering til sikring af en øget arbejdsmarkedsparethed, kan tælle med som reelle timer if. til optjeningskravet i 450 timers reglen. Fx særlig tilrettelagte projekter og forløb, danskundervisning mv. Herved ville man også øge målgruppens motivation if. til at forbedre egen arbejdsmarkedsparethed.
- Eller som minimum, at borgere i "match 4" (fremover "match 2") kan få forlænget optjeningsperioden på 24 måneder med perioder under deltagelse i aktivering, særlig tilrettelagte projekter og uddannelsesforløb, sprogundervisning mv. samt fortsat, som efter de nugældende regler, ordinær uddannelse m.v. Hermed opretholdes borgernes motivation til at forbedre deres arbejdsmarkedsparethed frem for at bruge tiden på at søge jobs, der reelt er uden for rækkevidde.

- At der gives mulighed for en vis indtjening for de mest marginaliserede kontanthjælpsmodtagere uden modregning i kontanthjælpen. Fx op til 50.000 kr. brutto om året. Evt. med en gradvis udfasning af kontanthjælpen ved stigende indtjening. Inspiration kan bl.a. hentes i Bergen ved projekt Dagsverket, hvor misbrugere må tjene 4 timers løn om dagen, som de betaler skat af uden modregning i deres kontanthjælp³.
- Førtidspensionister må tjene penge. Dette bør også gælde for de mest marginaliserede kontanthjælpsmodtagere (match 3, 4 og 5 i det gamle match-system, match 2 og 3 i det nye system).
- Der bør udarbejdes analyser af samfundsnyttens ved at hjælpe de mest marginaliserede ledige/kontanthjælpsmodtagere ind på arbejdsmarkedet, også i de tilfælde, hvor den enkelte ikke er i stand til at opnå fuld selvforsørgelse. Altså hvad er den økonomiske effekt af færre sygedage, større selvværd, bedre rollemønstre for egne børn, færre børn og unge, der har problemer mv.⁴
- Det bør undersøges, hvad der efterfølgende sker med de borgere, som rammes af 450 timers reglen? Rent statistisk er det kun muligt at registrere, at disse borgere eksempelvis bliver selvforsørgede. Men kommer de i beskæftigelse eller er de blevet fattigere og i så fald hvad betyder det for familiernes økonomi, for børnenes udfoldelsesmuligheder, for familiens sundhed mv. Kan det over hovedet samfundsøkonomisk betale sig administrere en sådan regel som 450 timers reglen samt fratage borgere deres kontanthjælp?
- Øget forståelse for, at investeringer i mødre, giver afkast i børnene!

Anbefalinger vedr. iværksætteri

- Ligestilling af dagpengemodtagere og kontanthjælpsmodtagere if. til opstart af egen virksomhed.
- Revalidender kan få tilskud til selvstændig virksomhed, kan få tilskud til forsørgelse i op til 6 måneder ved selvstændig virksomhed, og kan få eftergivet lån, hvis der opstår problemer med tilbagebetaling. Disse regelsæt bør også gælde for kontanthjælpsmodtagere. Jf. Lov om aktiv socialpolitik (LBK nr. 946 01/10/09) § 65-67).

³ Fjær, S.; "Dagsverket – lavterskel arbejdstilbud for rusafhængige". Evalueringsrapport, Bergen Universitet: Stein Rokkan Senter for Samfunnsstudier. Universitetsforskning Bergen, Notat 2 - 2006, Endvidere refereret i Hulgård, L. m.fl.; "Alternativ beskæftigelse og integration af social udsatte grupper – erfaringer fra Danmark og Europa", CSE Publications 02:08

⁴ Eksempler kendes bl.a. fra Sverige og England. Svensk eksempel; Nilsson, Ingvar og Wadeskog, Anders; "Ingen ting hænde...- Socioøkonomisk bogslut för Lugna Gatan", Nov. 2008, SEE AB.
Engelske links: <http://www.thetoolfactory.com/simebook.htm>; <http://www.sel.org.uk/impact-assessment.aspx>; <http://www.socialfirms.co.uk/index.php/Section86.html>

- At der gives mulighed for, at kontanthjælpsmodtagere kan få fx et halvt års kontanthjælp/supplerende kontanthjælp i forbindelse med opstart af egen virksomhed, fx forudsat at der foreligger en forretningsplan, som er godkendt af et erhvervscenter/kontor, som også kan have en vis kontrolkompetence. Jf. Lov om aktiv socialpolitik (LBK nr. 946 01/10/09) § 65-67 (for revalidender).
- At der gives mulighed for at være andelshaver af en virksomhed, og samtidig opretholde ret til kontanthjælp evt. suppleret med et loft over mulig indtjening.
- At der gives mulighed for mikrolån, eventuelt målrettet særlige grupper, som fx kontanthjælpsmodtagere.
- Københavns Kommune har allerede initiativer og gode erfaringer i forhold til opstart af egen virksomhed blandt minoritetskvinder. Initiativerne bør spredes og også målrettes minoritetskvinder, som allerede er etableret som selvstændig, i forhold til at sikre deres overlevelse og vækst.
- De ikke vestlige kvinders evne til at skabe arbejdspladser til andre end dem selv udgør et potentiale i form af mulig beskæftigelse for mere marginaliserede minoritetskvinder. Målrettet rådgivning om eksempelvis mulighederne for løntilskud kan dermed være et middel til bedre overlevelse og vækst.

1. Baggrund

Indvandrer Kvindecetret på Nørrebro i København sad i efteråret 2008 sammen med Kringlebakken, FAKTI og Mjølnerparkens Kvindeklub for at få ideer til hvilke alternative beskæftigelsesformer vi kunne etablere for at hjælpe etniske minoritetskvinder – dvs. brugerne af vores være- og rådgivningssteder – ind på det danske arbejdsmarked.

Selvom mange af de etniske minoritetskvinder, som vi møder i dagligdagen, klarer sig fint på det danske arbejdsmarked, hvor de uddanner sig, finder beskæftigelse mv., er en stor del af kvinderne kendetegnet ved, at deres uddannelsesniveau enten er lavt eller kun i begrænset omfang bliver anerkendt på det danske arbejdsmarked, deres danske sprogkunderskaber er mangelfulde, de har begrænset arbejdsmarkedserfaring og mange har endvidere såvel psykiske som fysiske problemer. Der er således et meget dårligt match mellem arbejdsgivernes efterspørgsel efter arbejdskraft og det udbud af arbejdskraft som kvinderne repræsenterer. Samtidig er en del af kvinderne ramt af eller i risiko for at blive ramt af 450 timers reglen. Kvinderne hører således til blandt de svageste og mest udsatte på arbejdsmarkedet.

Udfordringen er derfor; Hvis jobbene ikke findes derude, må vi skabe jobbene selv!

Spørgsmålene dernæst var hvorledes ideen kunne realiseres? Kunne iværksætteri være et alternativ? Kunne beskæftigelse på alternative og fleksible vilkår være et alternativ? Hvad gør andre med lignende projekter? Hvordan kan det juridiske grundlag skues sammen? Hvordan med finansiering? Og kan idealisme og forretning overhovedet gå hånd i hånd?

Projektet, som vi valgte at give arbejdstitlen ”Kan Selv” blev derfor inddelt i 3 faser:

Fase 1: Forundersøgelse med fokus på at etablere et juridisk grundlag for etablering af alternative beskæftigelsesformer, herunder iværksætteri; en statistisk redegørelse af hvordan det egentlig ser ud med beskæftigelse, ledighed og iværksætteri blandt etniske minoriteter samt en konkretiseret aktivitets- og tidsplan for fase 2.

Fase 2: Projektfase med fokus på rekruttering og opkvalificering af kvinderne

Fase 3: Realiseringsfase, hvor en virksomhedskonstruktion, som ramme om iværksætteri eller alternative beskæftigelsesformer, etableres.

Projektets fase 1 - forundersøgelsen – er afsluttet ultimo 2009 og resulterer i 3 delanalyser:

1. ”Statistisk redegørelse for beskæftigelse, ledighed og iværksætteri blandt etniske minoritetskvinder i Region Hovedstaden”
2. ”Etniske minoriteter og andre svage gruppers adgang til arbejdsmarkedet - gennemgang af vilkår og juridiske barrierer”
3. Konkretiseret handlingsplan for realisering af projektet

De to første delanalyser er afsluttet og kan downloades fra hjemmesiderne hos Det Lokale Beskæftigelses Råd i Københavns Kommune, Ministeriet for Flygtninge, Indvandrere og Integration, Indvandrer Kvindecentret, FAKTI og Kringlebakken. Endvidere får projektet egne hjemmesider i juni 2010. Se venligst bilag 1, relevante links.

Den tredje delanalyse udarbejdes løbende med opstarten af fase 2 for at sikre formidling af de valg, der foretages, den metodeudvikling der finder sted, samt de erfaringer vi opnår. Delanalysen kan downloades fra august 2010.

Projektets fase 1 og 2 er støttet af Det Lokale Beskæftigelses Råd i Københavns Kommune, Økonomiforvaltningen i Københavns Kommune samt Kvindeprogrammet under Integrationsministeriet.

Endvidere har konsulentfirmaet New Insight støttet projektet ved gratis at stille lokaler og kapacitet til rådighed for udarbejdelse af analyserne.

Projektledelsen varetages af Indvandrer Kvinde Centret. De to første delanalyser er udarbejdet af projektleder Trine Alette Pantou; den tredje delanalyse af projektleder Trine Alette Pantou i samarbejde med daglig leder Rikke Weischenfeldt.

2. Indledning

Indeværende delanalyse udgør den første af de i alt tre delanalyser, som er output af projektets fase 1; forundersøgelsen.

Formålet med at udarbejde en statistisk redegørelse af hvorledes det ser ud med beskæftigelse, ledighed og iværksætteri blandt etniske minoriteter i Region Hovedstaden er flersidigt:

Opnå viden om omfang

Som rådgivnings- og væresteder for etniske minoritetskvinder kommer man som rådgiver eller frivillig i kontakt med mange forskellige kvinder fra forskellige oprindelseslande, som har forskellige historier med i bagagen, har forskellige nuværende økonomiske rammer, familieforhold mv. Ligeledes er der stor forskel på, hvordan kvinderne enkeltvis påvirkes af og kan håndtere fx traumatiske oplevelser.

Fælles for mødet med disse kvinder er imidlertid, at man for et øjeblik inviteres ind i et kvindeliv, som ofte er meget problemfyldt, og som man derfor berøres af og gerne vil gøre en positiv forskel for. Men reelt møder vi formentlig kun et fåtal af disse kvinder; nemlig dem som på den ene eller den anden måde finder vej til os i Indvandrer Kvindecetret, Kringlebakken, FAKTI eller andre af de rådgivnings- og væresteder, som tilbyder hjælp, rådgivning, nærvær og netværk til etniske minoritetskvinder.

Men hvor mange kvinder – som dem vi møder – er der egentlig derude, som også har svært ved at finde fodfæste på arbejdsmarkedet? Eller møder vi mon de svageste af kvinderne, mens flertallet af kvinderne klarer sig meget godt i hvert fald vurderet ud fra statistiske parametre?

Faktabaseret viden; argumenter/input til beslutningstagere

Et andet væsentligt argument for at kvantificere behovet, er, at tal indimellem ”taler højere” end den individuelle historie.

Rådgivnings- og væresteder, der mødes med og arbejder med den nævnte målgruppe er ikke i tvivl om, at der findes mennesker på kanten af arbejdsmarkedet – den såkaldte restgruppe – hvor systemet kommer til kort i forhold til at kunne hjælpe til bedre fodfæste på arbejdsmarkedet⁵. Men for dele af arbejdsmarkedssystemet, de politiske beslutningstagere mv., kan der måske være langt til indblik i restgruppens problemfelt, ikke mindst når dette skal slås om opmærksomheden med mange andre udfordringer.

Der er med andre ord brug for at kunne sætte tal på problemet for at kunne vurdere behovet for handling.

⁵ Problemstillingen er belyst uddybende i forundersøgelsens anden delanalyse ”Etniske minoriteter og andre svage gruppers adgang til arbejdsmarkedet – gennemgang af vilkår og juridiske rammer”

Skabe opmærksomhed

Hermed er delanalysens resultater også målrettet relevante politiske beslutningstage-re kommunalt og centralt.

2.1 Analysens fokus

Analysen har tre fokusområder.

Det primære fokus for analysen er kvindelige indvandrere og efterkommere fra ikke vestlige oprindelseslande, eftersom de er den primære målgruppe for projektet ”Kan selv”. De vil løbende blive sammenholdt med den øvrige kvindelige befolkning, dvs. kvinder med dansk herkomst samt kvindelige indvandrere og efterkommere fra vestlige oprindelseslande samt ligeledes den mandlige modpart, hvor det giver mening.

Definitioner
<u>Indvandrere</u> er personer født i udlandet af forældre, der begge er udenlandske statsborgere eller født i udlandet
<u>Efterkommere</u> er personer født i Danmark af forældre, hvoraf ingen er dansk statsborger født i Danmark
<u>Nydanskere</u> er et begreb, der ofte anvendes i den offentlige debat om indvandrere og efterkommere fra ikke-vestlige lande. I denne analyse anvendes 'ikke vestlige indvandrere og efterkommere'.
<u>Ikke-vestlige lande</u> er lande udenfor EU og OECD
<u>Vestlige lande</u> er bl.a. EU-landene, USA, Canada og Australien.

Projektet ”Kan selv” har her i forundersøgelsen haft et særskilt fokus på iværksætteri, som det mulige alternativ, der kunne hjælpe kvinderne til fodfæste på arbejdsmarkedet og dermed hel eller delvis selvforsørgelse. Delanalysens sidste afsnit ser derfor nærmere på graden af iværksætteri blandt etniske minoritetskvinder.

Endvidere har analysen særskilt fokus på Københavns Kommune som værende den primære ramme om målgruppen. Københavns Kommune vil løbende blive sammenholdt med Region Hovedstaden samt de andre kommuner i Regionen, hvor det giver mening.

For overskuelighedens skyld er de øvrige kommuner i Region Hovedstaden inddelt i flg. kommunegrupperinger.

- De nordlige kommuner
- De vestlige kommuner
- De øvrige kommuner

Jf. oversigten nedenfor. Bornholm er ikke medtaget.

Region Hovedstadens kommuner og anvendte grupperinger i analysen			
Københavns Kommune	Nordlige kommuner	Vestlige kommuner	Øvrige kommuner
Københavns Kommune	Allerød Egedal Fredensborg Frederikssund Furesø Gentofte Gladsaxe Gribskov Halsnæs Helsingør Herlev Hillerød Hørsholm Lyngby-Taarbæk Rudersdal	Albertslund Ballerup Brøndby Glostrup Hvidovre Høje-Taastrup Ishøj Rødovre Vallensbæk	Dragør Frederiksberg Tårnby

Kilde: Indvandrer Kvindecetret på baggrund af Danmarks Statistik

2.2 Analysens opbygning

Analysen består af tre delafsnit:

1. Statistisk beskrivelse af befolknings sammensætningen i Region Hovedstaden med fokus på herkomst og oprindelse, befolkningens uddannelsesniveau og arbejdsmarkedstilknytning. Dette afsnit er baseret på specialkørsler fra Danmarks Statistik (RAS-data).
2. Statistisk gennemgang af målgruppens – etniske minoritetskvinder – forsørgelsesgrundlag, matchgruppering samt berøring af 300-timers reglen. Dette afsnit er baseret på data fra DREAM-registret⁶. Afsnittet er endvidere suppleret med tal fra analyser udarbejdet af Det Nationale Forskningscenter for Velfærd (SFI) og AE-Rådet.

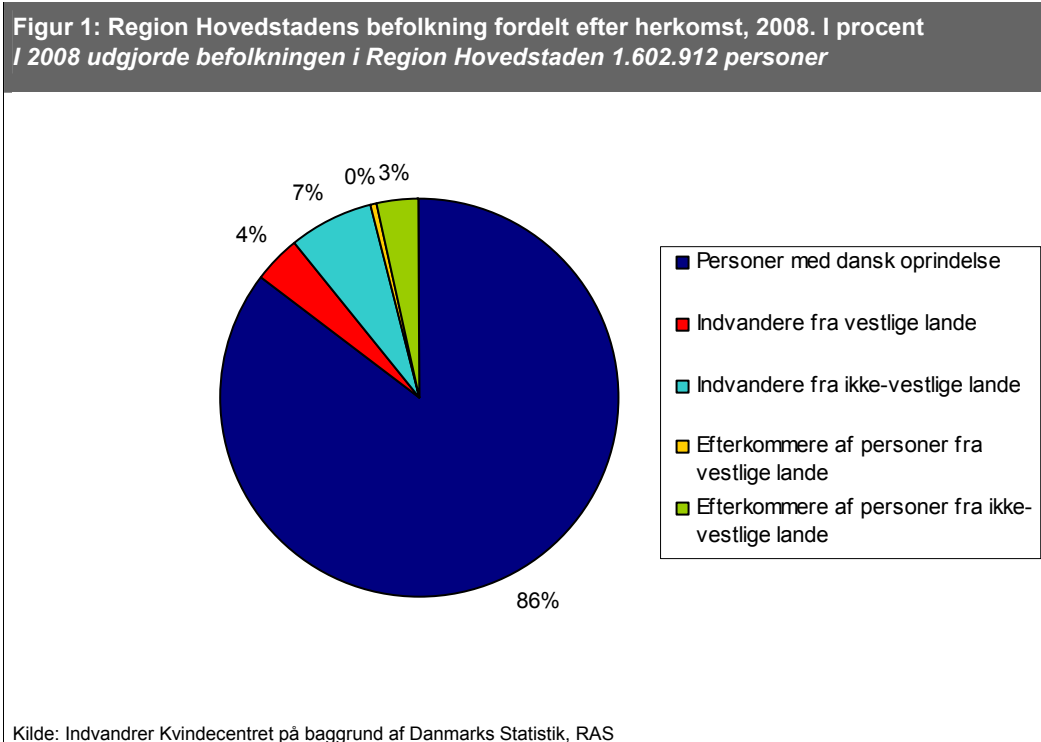
⁶ DREAM-registret indeholder oplysninger om samtlige personer der har modtaget statslige og kommunale overførselsydelse samt oplysninger fra CPR-registret om dødsfald, ind- og udvandring til/fra Danmark. Arten af ydelse opgøres uge for uge. Hvis der ingen opgørelse findes en given uge, antages en person at være selvforsørget/i beskæftigelse. DREAM-registret opdateres hvert kvartal, 3 måneder forskudt.

3. Statistisk beskrivelse af iværksætter i Region Hovedstaden ud fra befolkningens herkomst og oprindelse, køn mv.. Dette afsnit er baseret på Danmarks Statistiks iværksætter-database.

Det skal påpeges, at ”selvstændige” hvor de optræder i delafsnit 1 hhv. delafsnit 3 ikke er sammenlignelige, da definition og opgørelse af iværksætter/selvstændighed er forskellige i de to anvendte statistik-banke hos Danmarks Statistik.

3. Befolkningen i Region Hovedstaden

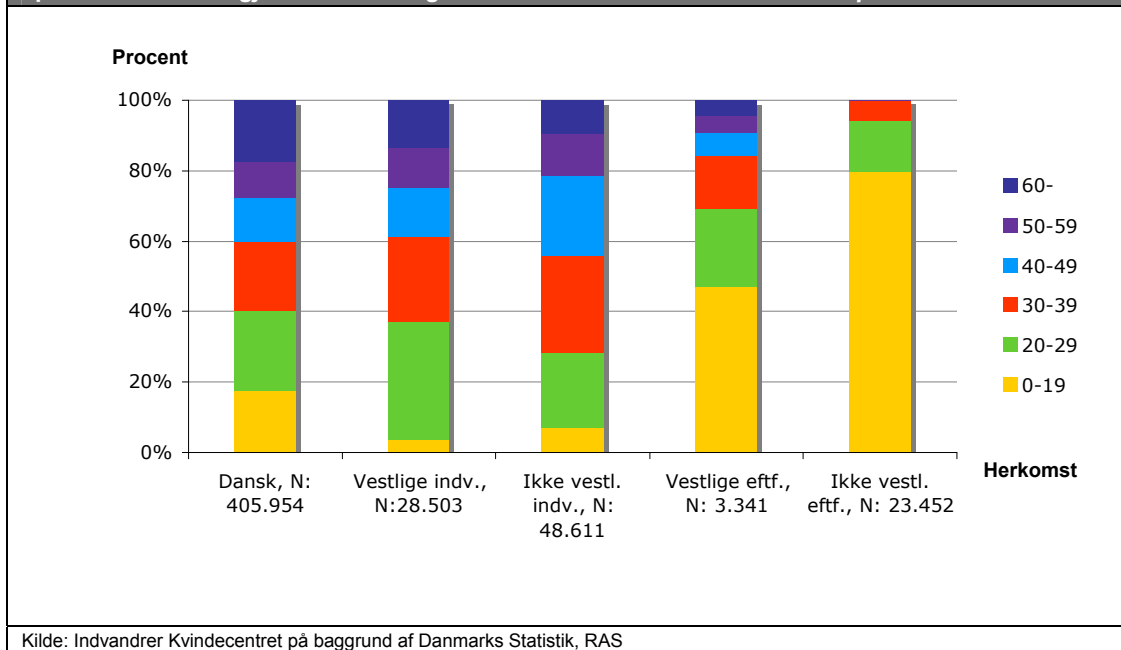
3.1 Befolkningssammensætningen i Region Hovedstaden



Figuren ovenfor viser befolkningens sammensætning i Region Hovedstaden fordelt efter befolkningens herkomst. Det fremgår hvor mange danskere samt indvandrere og efterkommere fra vestlige hhv. ikke vestlige lande, der er i Regionen.

3.2 Befolkningens aldersfordeling

Figur 2: Befolkningens aldersfordeling i Københavns Kommune fordelt på herkomst, 2008. I procent. I 2008 udgjorde befolkningen i Københavns Kommune 509.861 personer



Tabellen viser forskelle i aldersfordelingen mellem de enkelte herkomstgrupperinger i den københavnske befolkning. Ikke overraskende er der relativt flere unge (0-19 år) blandt efterkommere til såvel vestlige og især ikke vestlige indvandre-re samt danskere, og tilsvarende færre ældre. Der er således meget få personer ældre end 40 år blandt efterkommere til ikke vestlige indvandrere.

3.3 Befolkningen fordelt på herkomst og oprindelseslande

I tabellen nedenfor fremgår det, hvordan befolkningen fordelt på herkomst er spredt i de fire kommune-grupperinger. Københavns kommune har sammen med de vestlige kommuner de største andele af indvandrere og efterkommere fra ikke vestlige lande svarende til 14-15 procent, mens de øvrige kommune-grupperinger har andele på 6-7 procent.

Tabel 3: Befolkningen fordelt på kommune-grupperinger og herkomst, 2008. I procent. I 2008 udgjorde befolkningen i Region Hovedstaden 1.602.912 personer

	Københavns Kommune	Nordlige kommuner	Vestlige kommuner	Øvrige Kommuner
Dansk oprindelse	79,6	90,5	82,7	87,2
Indv. vestlige	5,6	3,0	2,2	4,8
Indv. ikke-vestlige	9,5	4,3	9,1	5,5
Eftk. vestlige	0,7	0,4	0,4	0,5
Eftk. ikke-vestlige	4,6	1,7	5,7	1,9
Befolkning total, %	100,0	100,0	100,0	100,0
Befolkning total, N	509.861	651.340	294.990	146.721

Kilde: Indvandrer Kvindecetret på baggrund af Danmarks Statistik, RAS

Endvidere fremgår det af tabellen ovenfor hvordan Regionens samlede befolkning på 1.602.912 personer er fordelt på de fire kommunegrupperinger.

Den samlede befolkningsvækst i Region Hovedstaden var i perioden 2000-2008 på 2,4 procent, svarende til 37.136 personer. Som det fremgår af tabellen nedenfor har den primære befolkningsvækst fundet sted blandt ikke vestlige indvandrere og efterkommere samt indvandrere fra vestlige lande. Dette gælder også for Københavns Kommune. Både for regionen som helhed og i Københavns Kommune er andelen af borgere med dansk herkomst gået en smule tilbage.

Tabel 4: Befolkningsvæksten i procent 2000-2008 i Københavns Kommune og Region Hovedstaden fordelt på herkomst

Herkomst	København			Region Hovedstaden		
	Bef. total 2000	Vækstrate 2000-2008 %	Bef. total 2008	Bef. total 2000	Vækstrate 2000-2008 %	Bef. total 2008
Dansk Oprindelse	411.137	-1,3	405.954	1.377.235	-0,7	1.367.504
Vestlige indvandrere	21.890	30,2	28.503	51.487	20,0	61.762
Ikke vestlige indvandrere	42.257	15,0	48.611	90.585	23,0	111.672
Vestlige efterkommere	3.105	7,6	3.341	7.251	5,6	7.658
Ikke vestlige efterkommere	17.310	35,5	23.452	38.218	42,1	54.316
Befolkning total	495.699	2,9	509.861	1.564.776	2,4	1.602.912

Kilde: Indvandrer Kvindecetret på baggrund af Danmarks Statistik, RAS

I tabellen nedenfor er oplyst hvilke ikke vestlige lande, der udgør de syv største indvandringslande⁷ i de fire kommunegrupperinger. Hvor Pakistan, Tyrkiet, Irak og Eksjugoslavien er på top syv i alle fire kommunegrupperinger og dermed indikerer en jævn spredning i regionen, antydes en vis koncentration af somaliere i Københavns Kommune og af kinesere i de nordlige kommuner. For de øvrige nævnte lande er spredning vs. koncentration ikke så entydig.

Tabel 5: De 7 største ikke vestlige indvandringslande i de enkelte kommunegrupperinger, 2008

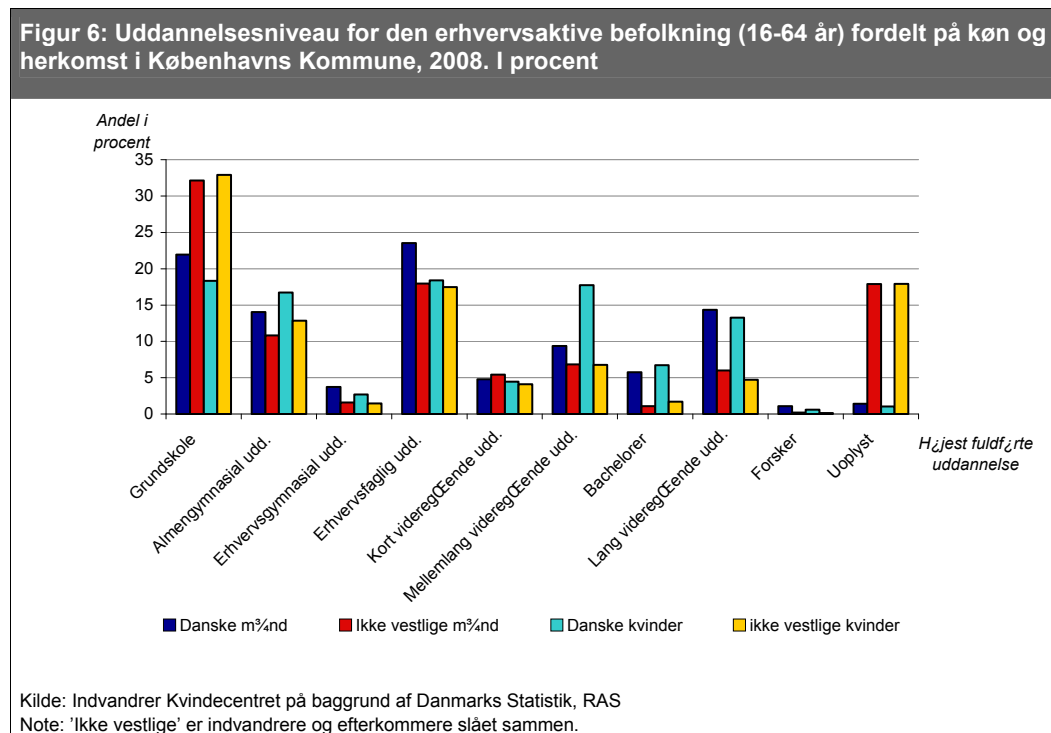
Københavns Kommune			Nordlige kommuner			Vestlige kommuner			Kommuner i øvrigt		
Opr.land	Antal	% af bef.	Opr.land	Antal	% af bef.	Opr.land	Antal	% af bef.	Opr.land	Antal	% af bef.
Pakistan	8099	1,6	Tyrkiet	7767	1,2	Tyrkiet	16208	5,5	Tyrkiet	1129	0,8
Tyrkiet	7995	1,6	Ex-Jugosla	4070	0,6	Pakistan	6229	2,1	Pakistan	1063	0,7
Irak	6024	1,2	Irak	3059	0,5	ExJugosla	2243	0,8	Irak	735	0,5
Marokko	4795	0,9	Libanon	2287	0,4	Irak	2135	0,7	Marokko	588	0,4
Ex-Jugosla	4621	0,9	Iran	2234	0,3	Marokko	1777	0,6	Ex-Jugosla	576	0,4
Libanon	4498	0,9	Pakistan	2191	0,3	Libanon	1198	0,4	Iran	474	0,3
Somalia	4005	0,8	Kina	1257	0,2	Bos-Herce	1197	0,4	Bos-Herce	446	0,3

Kilde: Indvandrer Kvindecetret på baggrund af Danmarks Statistik, RAS

⁷ At tabellen repræsenterer de syv største ikke vestlige indvandringslande, er udelukkede valgt ud fra, at der for flere af kommunegrupperingerne var et større talmæssigt spring ned til nr. 8

3.4 Befolkningens uddannelsesnivea

Af figur 6 fremgår befolkningens uddannelsesnivea (forstået som senest afsluttede uddannelse) fordelt på danskere hhv. ikke vestlige indvandrere og efterkommere samt køn, gældende for personer i den erhvervsaktive alder (16-64 år).



Figuren illustrerer, at ikke vestlige indvandrere – mænd og kvinder – generelt har et lavere uddannelsesnivea end danskere. Denne forskel bliver mere markant jo højere uddannelser, der er tale om. Det er kun for kategorien 'Korte videregående uddannelser', at der er en større andel af ikke vestlige mænd end danske mænd. Blandt ikke vestlige mænd og kvinder med et uddannelsesnivea højere end grundskolen, er der relativt flest, som har en erhvervsfaglig uddannelse, mens billedet for danske mænd og kvinder er mere nuanceret.

Hvad angår forskellen på mænd og kvinder er det kun på grundskole- og ungdomsuddannelsesnivea (almengymnasialt), at relativt flere ikke vestlige kvinder end ikke vestlige mænd har afsluttet. Danske kvinder derimod udgør højdespringerne især indenfor mellemlange, bachelor og lange videregående uddannelser.

Figuren nedenfor er udarbejdet til vurdering af, om ikke vestlige kvinder indenfor talmaterialets tidshorisont (2000-2008) generelt har fået et bedre uddannelsesniveau. Indenfor enkelte uddannelsesområder er andelen af ikke vestlige kvindelige indvandrere med det givne uddannelsesniveau steget svagt med omkring et enkelt procentpoint. Det gælder for andelen med erhvervsfaglig uddannelse samt indenfor alle typer videregående uddannelse. Hvad angår ikke vestlige kvindelige efterkommere er andelen steget endnu mere indenfor de samme uddannelsesområder. Det forbedrede uddannelsesniveau blandt de kvindelige indvandrere kan dels skyldes, at nytilkomne i perioden er bedre uddannet end indvandrere tidligere i perioden, dels skyldes at herboende indvandrere har opnået et højere uddannelsesniveau i Danmark. For efterkommerne er det udtryk for, at de nye generationer generelt uddanner sig mere og i længere tid end deres forældre.

Tabel 7: Uddannelsesniveau for ikke vestlige kvindelige indvandrere og efterkommere i den erhvervsaktive alder (16-64 år) i Københavns Kommune, i 2000 hhv. 2008, i procent				
	Ikke vestlige indvandrere		Ikke vestlige efterkommere	
	2000	2008	2000	2008
Grundskole	37,8	31,7	54,4	49,5
Gymnasier	13,5	12,7	25,1	22,1
Erhvervsfaglig uddannelse	17,1	18,0	11,0	11,7
Kort videregående uddannelse	3,7	4,2	1,5	2,9
Mellemlang videregående udd.	6,0	6,9	1,7	4,9
Bachelor	0,4	1,3	1,4	3,7
Lang videregående udd.	3,5	4,9	0,5	3,3
Forsker	0,1	0,2	0,0	0,0
Uoplyst	17,9	20,1	4,3	1,9
I alt, %	100,0	100,0	100,0	100,0
I alt, N	16.666	21.048	1.685	3.401

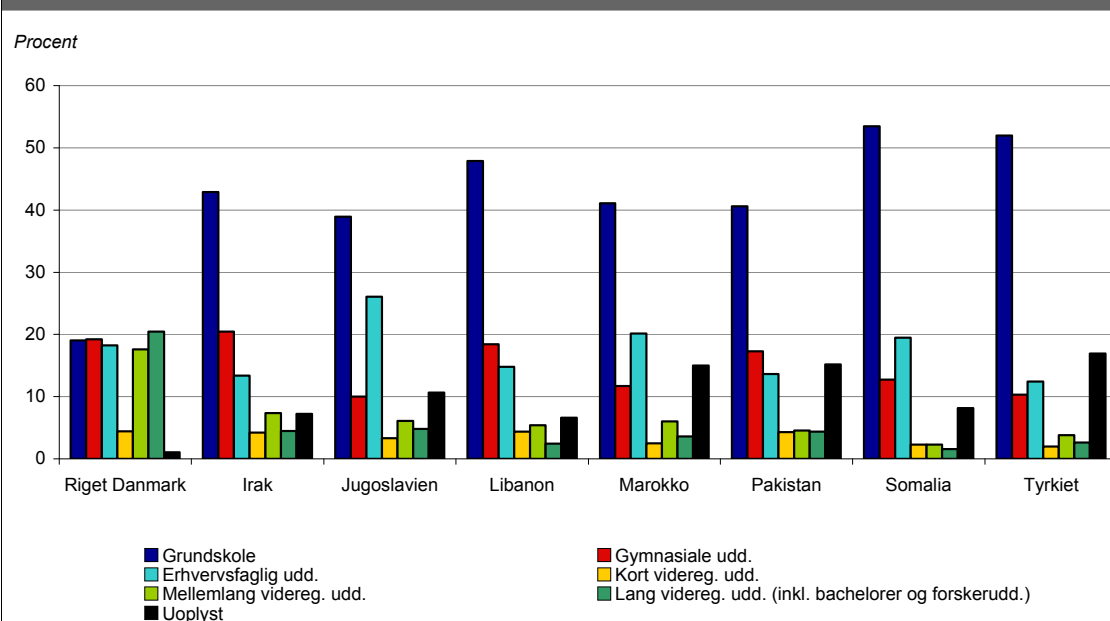
Kilde: Indvandrers Kvindecentret på baggrund af Danmarks Statistik, RAS

I de to følgende søjlediagrammer er uddannelsesniveauer for ikke vestlige kvinder hhv. mænd blandt de syv største indvandringsgrupper i Københavns Kommune illustreret.

Det fremstår meget markant, at for alle syv indvandringslande gældende for både kvinder og mænd, har langt den største andel kun færdiggjort grundskolen. Og sammenholdt med figur 6 over uddannelsesniveauer for alle ikke vestlige indvandrere, er andelen endog noget højere. Af figur 6 fremgår det, at blandt ikke vestlige mænd og kvinder har lidt flere end 30 procent kun grundskoleniveau. I figur 9 ses det, at det kun er irakiske mænd der kan matche dette, mens de øvrige indvandringslande ligger omkring 40 procent og tyrkiske mænd helt oppe på 55 procent. For kvinderne (figur 8) er der ingen af de syv største indvandringslande, der kan matche gennemsnittet; de ligger alle højere. For kvinder fra Libanon, Somalia og Tyrkiet er det omkring hver anden kvinde, hvis sidst afsluttede uddannelsesniveau svarer til grundskoleniveau.

På de videregående niveauer gælder det for både mænd og kvinder, at det kun er indenfor de erhvervsfaglige uddannelser, at andelen når op på 15-20 procent. For jugoslaviske kvinder og mænd er det dog næsten hver tredje, der har en erhvervsfaglig uddannelse. For de øvrige videregående niveauer ses det, at der kun er tale om meget få procent af indvandrere fra de nævnte lande, som når disse uddannelsesniveauer.

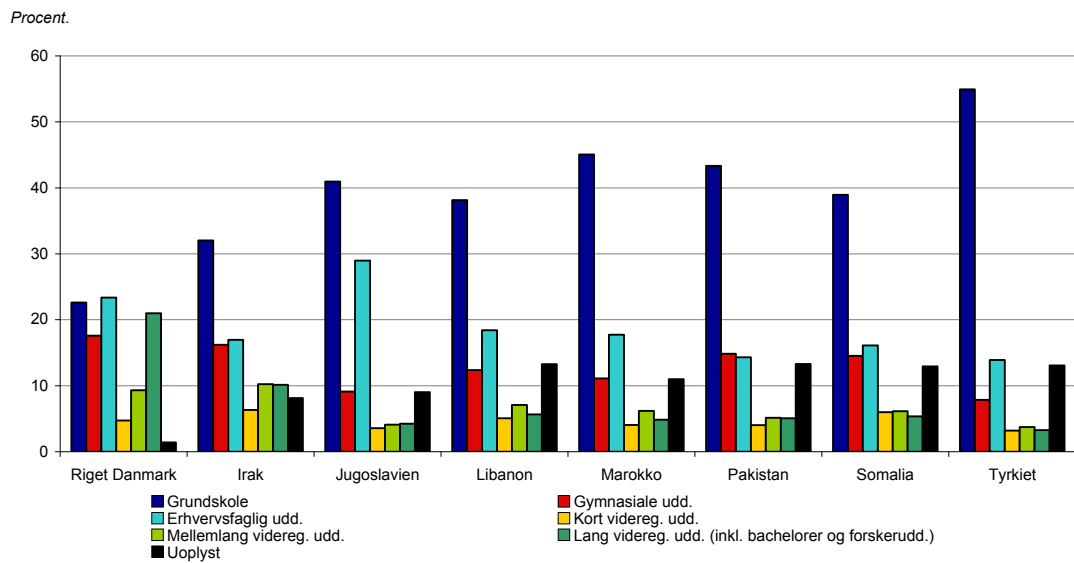
Figur 8: Uddannelsesniveau blandt de 7 største ikke vestlige indvandringsgrupper i Københavns Kommune, gældende for den kvindelige erhvervsaktive (16-64 år) del af befolkningen, 2008. I Procent



Kilde: Indvandrere Kvindecetret på baggrund af Danmarks Statistik, RAS

Note: Indvandrere fra de syv største indvandringslande og deres efterkommere er slået sammen.

Figur 9: Uddannelsesniveau blandt de 7 største ikke vestlige indvandringsgrupper i Københavns Kommune, gældende for den mandlige erhvervsaktive (16-64 år) del af befolkningen, 2008. I procent



Kilde: Indvandrер Kvindecetret på baggrund af Danmarks Statistik, RAS

Note: Indvandrere fra de syv største indvandringslande og deres efterkommere er slået sammen.

3.5 Den potentielt erhvervsaktive del af befolkningen

Tabel 10 viser hvor stor en andel af befolkningen i de enkelte kommunegrupperinger og for Regionen samlet, der er i den erhvervsaktive alder mellem 16-64 år. Endvidere viser tabellen hvordan den erhvervsaktive befolkningsandel fordeler sig på herkomst.

Det fremgår at Københavns Kommune har en større andel af befolkningen i den erhvervsaktive alder end de andre kommunegrupperinger, men samtidig at andelen med dansk herkomst i denne gruppe er mindre i Københavns Kommune end i de andre. Andelen af ikke vestlige indvandrere og efterkommere i den erhvervsaktive alder er i alle fire kommunegrupperinger større end andelen af vestlige indvandrere og efterkommere, om end kun med få procentpoint i de nordlige og øvrige kommuner.

Tabel 10: Andel af befolkningen i den erhvervsaktive alder (16-64 år) i de enkelte kommunegrupperinger og Regionen samlet, fordelt på herkomst					
	Københavns Kommune	Nordlige kommuner	Vestlige kommuner	Øvrige kommuner	Region samlet
Samlet befolkning	509.861	651.340	294.990	146.721	1.602.912
Andel af bef. i erhvervsaktiv alder (16-64 år), i %	73	61	63	66	65
Erhvervsaktiv befolkning (16-64 år) fordelt på herkomst. I procent:					
Dansk oprindelse	79	89	81	85	84
Vestlige indv. og efterkommere	7	4	3	6	5
Ikke-vestlige indv. og efterkommere	14	7	16	8	11
I alt %	100	100	100	100	100
Kilde: Indvandrer Kvindecetret på baggrund af Danmarks Statistik, RAS					

Som det fremgår af den følgende tabel 11 er der relative store forskelle på hvor stor en andel indenfor de forskellige grupper af herkomst, der er i den erhvervsaktive alder. Således har vestlige indvandrere og efterkommere den højeste andel af personer i den erhvervsaktive alder, både gældende for hele Regionen og for alle kommunegrupperinger; ikke mindst i Københavns Kommune, hvor andelen udgør 85 procent. Omvendt har personer med dansk oprindelse den laveste andel i den erhvervsaktive alder for regionen generelt og i tre af de fire kommunegrupperinger, undtaget Københavns Kommune, hvor andelen imidlertid kun ligger få procentpoint højere end for ikke vestlige indvandrere og efterkommere.

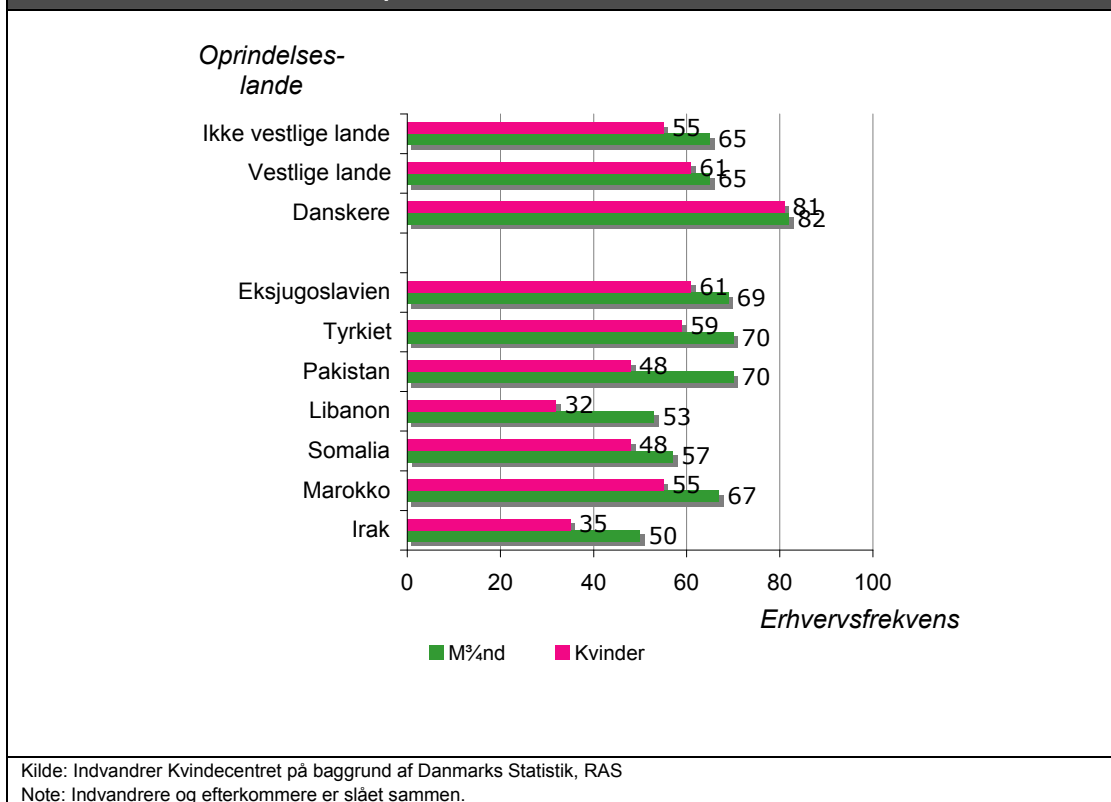
Tabel 11: Andel af befolkning i den erhvervsaktive alder i de enkelte grupper af herkomst fordelt på kommunegrupperinger, 2008										
Herkomst	Københavns Kommune		Nordlige kommuner		Vestlige kommuner		Øvrige kommuner		Region samlet	
	Befolkning total	Andel 16-64 årige, %	Befolkning total	Andel 16-64 årige, %	Befolkning total	Andel 16-64 årige, %	Befolkning total	Andel 16-64 årige, %	Befolkning total	Andel 16-64 årige, %
Dansk Oprindelse	405.954	72	589.722	60	243.872	62	127.956	64	1.367.504	64
Vestlige indv. og eftkom.	31.844	85	22.138	71	7.603	72	7.835	79	69.420	79
Ikke-vestlige indv. og eftkom.	72.063	69	39.480	70	43.515	67	10.930	69	165.988	69

Kilde: Indvandrer Kvindecetret på baggrund af Danmarks Statistik, RAS

3.6 Erhvervsfrekvensen i befolkningen

Erhvervsfrekvensen er et udtryk for hvor stor en andel af befolkningen i den erhvervsaktive alder, der reelt er i arbejdsstyrken enten i form af beskæftigelse eller som arbejdsmarkedsparede ledige. I Region Hovedstaden er erhvervsfrekvensen blandt danskere 82 procent, blandt vestlige indvandrere og efterkommere 66 procent og blandt ikke vestlige indvandrere og efterkommere 63 procent. I figuren nedenfor er illustreret erhvervsfrekvensen i Københavns Kommune fordelt på kønnene fra de syv største indvandringslande.

Figur 12: Erhvervsfrekvensen blandt befolkningen i den erhvervsaktive alder (16-64 år) fordelt på herkomst (øverst) og udspecificeret for de syv største ikke vestlige indvandringslande, Københavns Kommune, 2008. I procent



3.7 Befolkningens tilknytning til arbejdsmarkedet

De følgende tabeller viser den københavnske befolknings tilknytning til arbejdsmarkedet fordelt på socio-økonomisk status. Da analysen har særligt fokus på de svageste minoritetskvinder, har kategorien 'Udenfor Arbejdsstyrken'⁸ fået udspecificeret to under-underekategorier, hvori vi finder match 4 og selvforsørgede personer.

- Ledige
- Beskæftigede
- Midlertidigt udenfor arbejdsstyrken
- Selvstændige
- Udenfor arbejdsstyrken
 - Andre udenfor arbejdsstyrken
 - Modtagere af kontanthjælp (her benævnt 'Match 4 m.fl.')
 - Øvrige udenfor arbejdsstyrken (her benævnt 'Selvforsørgede m.fl.')

I tabellen nedenfor fremstår den socio-økonomiske status på befolkningen i Københavns Kommune fordelt på køn og herkomst. Det ses, at beskæftigelsesgraden for danskere ligger 15-25 procent højere end for både vestlige og ikke vestlige mænd og kvinder. Hvad iværksætterier angår, er der en del flere mænd – især ikke vestlige mænd – end der er kvinder.

Omvendt har ikke vestlige mænd og kvinder mere end dobbelt så høj ledighed som danske hhv. vestlige mænd og kvinder. Tilsvarende er andelen af ikke vestlige mænd og især kvinder som står midlertidigt udenfor arbejdsmarkedet eller er kategoriseret i 'Match 4 m.fl.', noget større end for de øvrige grupper. Vestlige mænd og kvinder markerer sig i særlig grad i kategorien 'Selvforsørgede'.

Tabel 13: Befolkning i den erhvervsdygtige alder (16-64 år) i Københavns Kommune fordelt på social-økonomisk status efter køn og herkomst, 2008. I procent						
Social-økonomisk status	Mænd			Kvinder		
	Dansk N: 149.685	Vestlige N: 13.556	ikke vestl. N: 26.392	Dansk N: 147.121	Vestlige N: 13.699	ikke vestl. N: 24.421
Ledige	2,3	2,0	5,5	2,2	2,2	5,9
Beskæftigede	74,3	58,5	52,8	76,4	56,1	47,7
Midl. udenf. arb.sstyrken	2,4	1,7	6,6	2,9	2,2	13,0
Selvstændige	4,8	4,2	7,0	2,4	2,5	1,7
Udenfor arbs.styrken	11,2	8,1	12,5	12,4	10,6	10,7
- Match 4 m.fl.	1,5	1,2	4,9	1,2	1,1	5,8
- Selvforsørgede m.fl.	3,4	24,3	10,7	2,5	25,5	15,2
I alt	100,0	100,0	100,0	100,0	100,0	100,0

Kilde: Indvandrer Kvindecetret på baggrund af Danmarks Statistik, RAS
 Note: Kategorierne 'Vestlige' og 'Ikke vestlige' er indvandrere og efterkommere slået sammen.

⁸ Denne kategori indbefatter også borgere under uddannelse, og favner derfor en relativ stor andel af befolkningen i den erhvervsaktive alder.

Et nærmere kig på hvordan det ser ud for de ikke vestlige kvinder, herunder kvinder fra de syv største ikke vestlige indvandringslande i Københavns Kommune, viser et noget nuanceret billede, hvor de somaliske kvinder som helhed må siges at være den befolkningsgruppe med den dårligste tilknytning til arbejdsmarkedet. Således er 15 procent ledige, kun hver tredje er i beskæftigelse, hver femte står midlertidigt udenfor arbejdsmarkedet og hver femte er endvidere kategoriseret i 'match 4 m.fl.' eller som 'Selvforsørget m.fl.' Omvendt klarer eksempelvis de eksjugoslaviske kvinder sig relativt godt, også sammenholdt med samtlige ikke vestlige kvinder i København.

Tabel 14: Kvinder i den erhvervsaktive alder (16-64 år) fra ikke vestlige lande, heraf de 7 største indvandringslande i Københavns Kommune fordelt efter socio-økonomisk status, 2008. I procent								
Socio-økonomisk status	Ikke vestlige kvinder, i alt	De syv største indvandringslande tegner sig for 12.002 kvinder eller godt halvdelen af samtlige ikke vestlige kvinder i Københavns Kommune						
		Irak	Jugoslav	Libanon	Marokko	Pakistan	Somalia	Tyrkiet
N	24.421	1.503	1.620	1.090	1.480	2.673	1.006	2.630
Ledige	5,9	10,1	4,4	8,3	5,7	6,6	14,2	7,5
Beskæftigede	47,7	23,8	55,4	21,8	48,5	40,6	33,4	50,0
Midl. udenf arbs.styrken	13,0	22,9	11,7	24,4	17,7	13,2	22,2	15,4
Selvstændige	1,7	1,0	0,9	1,7	0,6	1,5	0	1,3
Udenfor arbs.styrken	10,7	13,9	14,0	13,0	8,4	14,4	7,8	12,1
- Match 4 m.fl.	5,8	15,6	7,2	17,2	9,0	5,3	11,4	4,6
- Selvforsørgede m.fl.	15,2	12,7	6,4	13,7	10,0	18,5	11,0	9,2
I alt %	100,0	100,0	100,0	100,0	100,0	100,0	100,0	100,0
Match 4, selvfors. m.fl., N	5.128	425	220	337	281	636	225	363

Kilde: Indvandrer Kvindecntrret på baggrund af Danmarks Statistik, RAS
 Note: 'Ikke vestlige kvinder' er indvandrere og efterkommere slået sammen.

Tabellen viser endvidere, at der i Københavns Kommune i 2008 var 24.421 ikke vestlige kvinder i den erhvervsdygtige alder (16-64 år). 21 procent af disse kvinder – svarende til 5.128 kvinder – står uden for arbejdsstyrken – defineret som ikke arbejdsmarkedsparete borgere – og dermed kategoriseret i grupperne 'match 4 m.fl.' eller 'selvforsørgede m.fl.'. Blandt de syv største indvandringsgrupper i Københavns Kommune – som udgør ca. halvdelen af alle ikke vestlige kvinder – drejer det sig om 2.487 kvinder. Blandt irakiske og libanesiske kvinder drejer det sig om ca. hver tredje kvinde, blandt pakistanske, somaliske og marokkanske drejer det sig om hver femte kvinde, mens eksjugoslaviske og tyrkiske kvinder klarer sig lidt bedre med andele på knap 14 procent.

I den sidste tabel nedenfor er danske og ikke vestlige kvinders uddannelsesniveau sammenholdt med deres socio-økonomiske status. Ikke overraskende bliver kvindernes tilknytning til arbejdsmarkedet generelt bedre, jo højere uddannelsesniveau de er stoppet på. Dog bør det bemærkes, at det stadig er kun lidt over hver anden højtuddannede ikke vestlige kvinde, som er i beskæftigelse.

Endvidere stiger andelen af kvinder der prøver kræfter med iværksætteri med stigende uddannelsesniveau – især for danske kvinder med erhvervsfaglige uddannelser – gældende for både danske og ikke vestlige kvinder.

Men overordnet klarer de danske kvinder sig generelt noget bedre end de ikke vestlige kvinder målt på tilknytningen til arbejdsmarkedet.

Tabel 15: Uddannelsesniveau sammenholdt med socio-økonomisk status fordelt på danske hhv. ikke vestlige kvinder i den erhvervsaktive alder (16-64 år) i Københavns Kommune, 2008. I procent

	Grundskole		Gymnasiale udd.		Erhvervsfagl. udd.		Videregående udd.	
	Danske	Ikke vestlige	Danske	Ikke vestlige	Danske	Ikke vestlige	Danske	Ikke vestlige
Ledige	3,1	7,2	1,1	5,7	1,9	6,0	2,4	6,2
Beskæftigede	55,3	43,1	78,7	51,7	78,0	56,4	85,1	59,2
Midlertidig udenfor arbejdsstyrken	5,9	14,8	2,0	12,0	3,3	12,6	1,8	9,8
Selvstændige	1,9	1,5	1,7	1,3	3,0	2,2	2,6	2,4
Udenfor arbejdsstyrken	33,9	33,5	16,5	29,3	13,8	22,7	8,1	22,5
I alt, %	100	100	100	100	100	100	100	100
I alt, N	27.992	8.347	28.281	3.434	26.856	4.190	62.471	4.177

Kilde: Indvandrer Kvindecetret på baggrund af Danmarks Statistik, RAS

Note: 'Ikke vestlige kvinder' er indvandrere og efterkommere slået sammen.

Note: Ikke vestlige kvinder med uoplyst uddannelsesniveau er ikke medtaget i denne tabel

Note: Kategorien 'Udenfor arbejdsstyrken' indbefatter også borgere under uddannelse, hvilket forklarer kategoriens størrelse

4. Ikke vestlige kvinder i Region Hovedstaden berørt af 300 timers reglen⁹

Forundersøgelsen, som denne delanalyse er resultat af, har bl.a. til formål at vurdere behovet for at udvikle alternative beskæftigelsesformer, herunder iværksætteri, for de svageste minoritetskvinder på arbejdsmarkedet. En del af kvinderne er ramt af eller i risiko for at blive ramt af 300 timers reglen, og hører således til blandt de svageste og mest udsatte på arbejdsmarkedet. Hos de tre være- og rådgivningssteder, der står bag analysen, møder vi disse kvinder ansigt til ansigt, men registrerer bevidst ikke kvinderne. Vi ved således ikke hvor mange der reelt er ramt af eller har været ramt af 300 timers reglen. Derfor er dette afsnit medtaget i analysen.

Af tabel 16 nedenfor ses det, at siden 300-timers reglen trådte i kraft den 1. april 2007 og frem til uge 35 i 2009, er 355 ikke vestlige kvinder blevet berørt af reglen, heraf 271 alene i Københavns Kommune. Dvs. at kvinderne minimum har været frataget deres kontanthjælp i én uge i den nævnte periode. I tabellen er også medtaget ikke vestlige mænd som er blevet berørt af 300 timers reglen i perioden, da det jo indirekte også rammer deres koner (og børn). Mao. er antallet af kvinder, som er blevet berørt af reglen, reelt større end de 355 kvinder, som selv har mistet deres kontanthjælp.

Kommune	Kvinder		Mænd	
	Antal	Procent	Antal	Procent
København	271	76,3	126	77,3
Nordlige	35	9,9	19	11,7
Vestlige	44	12,4	15	9,2
Øvrige	5	1,4	3	1,8
Regionen i alt	355	100,0	163	100,0

Kilde: Indvandrer Kvindecenret på baggrund af DREAM-registret.
1: Tallene er målt i perioden fra 300-timer reglens start den 1. april 2007 og frem til senest tilgængelige data i uge 35, 2009 (dvs. udgangen af august).

⁹ 300 timers reglen er en betegnelse for en særlov, der blev vedtaget i marts 2006 med virkning fra den 1. april 2007. Bestemmelserne fremgår af lov om aktiv socialpolitik. Reglen vedrører ægtepar på kontanthjælp, der indenfor 24 sammenhængende kalendermåneder skal optjene 300 timers ordinær og udstøttet beskæftigelse for at opretholde retten til kontanthjælp. 300 timers reglen blev skærpet i september 2009 med fuld virkning fra 1. juni 2011, således timetallet blev øget til 450 timer og nu også vedrører ægtepar, hvor kun den ene part modtager kontanthjælp.

Af tabellen nedenfor fremgår det, fra hvilke oprindelseslande flest kvinder er ramt af 300 timers reglen, siden den trådte i kraft frem til uge 35, 2009. De lande på top 10 listen som er fremhævet med fed, er ligeledes blandt de 10 største indvandringslande i Region Hovedstaden.

 Tabel 17: Top 10 over oprindelsesland for de ikke vestlige kvindelige indvandrere og efterkommere, som har været berørt af 300-timers-reglen mindst en gang, siden reglen trådte i kraft til uge 35, 2009				
	Berørte af 300-timers regel		Antal/andel ift. alle ikke vestlige kvinder i regionen. N: 57.835	
	Antal	Andel i procent	Antal	Andel i procent
Irak	85	23,9	3.104	5,4
Tyrkiet	47	13,2	10.494	18,2
Pakistan	42	11,8	5.849	10,1
Marokko	34	9,6	2.365	4,1
Libanon	30	8,5	1.996	3,5
Afghanistan	23	6,5		
Statsløs	18	5,1		
Somalia	14	3,9	1.430	2,5
Jordan	10	2,8		
Eksjugoslavien	8	2,3	4.108	7,1
I alt top ti	311	87,6		
I alt øvrige	44	12,4		
I alt	355	100,0	29.346	50,1

Kilde: Indvandrer Kvindecetret på baggrund af DREAM-registret og Danmarks Statistik, RAS.
 Note: Tallene i de fire koloner er ikke direkte sammenlignelige, da RAS- dataene er fra 2008, mens DREAM-dataene dækker en længere periode, men indikerer alligevel over- hhv. underrepræsentation

Sammenholdes andelene af kvinder fra de enkelte oprindelseslande, som er berørt af 300 timers reglen, med andelen af samtlige ikke vestlige kvindelige indvandrere og efterkommere, konstateres bl.a. en overvægt af kvinder fra Irak, Marokko, Libanon og Somalia. Således udgør irakiske kvinder næsten en fjerdedel af de kvinder som er berørt af 300 timers reglen, mens de kun udgør lidt over fem procent af samtlige ikke vestlige kvinder i Region Hovedstaden. Omvendt er kvinder fra Tyrkiet og Eksjugoslavien underrepræsenteret.

I tabel 18 nedenfor er forsørgelsesstatus (pr. uge 35, 2009) og match-kategorisering opgjort for de 355 ikke vestlige kvinder i Region Hovedstaden, som samlet har været berørt af 300 timers reglen siden den blev indført. Det skal bemærkes, at kvinden eksempelvis kan have været berørt i den første uge reglen trådte i kraft og dermed have været omkring andre forsørgelsesformer inden den i tabellen opgjorte.

Tabel 18: Forsørgelsesstatus i uge 35 2009 fordelt på matchkategori, 3. kvartal 2009. I procent										
Match-gruppering	Fore-løbig 1-3	1	2	3	4	5	Ingen match	I alt, %	Antal (N)	Andel af berørte, %
Københavns Kommune										
300-timers-reglen	0,0	8,3	8,3	25,0	58,3	0,0	0,0	100,0	12	4,4
(Selv)forsørgede	4,7	6,2	18,6	29,5	35,7	0,8	4,7	100,0	129	47,6
Uddannelse	7,1	7,1	35,7	28,6	14,3	7,1	0,0	100,0	14	5,2
Kontanthjælp	2,1	3,2	10,6	40,4	31,9	11,7	0,0	100,0	94	34,7
Løntilskud	0,0	4,5	36,4	22,7	31,8	4,5	0,0	100,0	22	8,1
I alt									271	100,0
Region Hovedstaden i øvrigt										
300-timers-reglen	0,0	0,0	25,0	0,0	62,5	0,0	12,5	100,0	8	9,5
(Selv)forsørgede	0,0	7,7	20,5	23,1	41,0	0,0	7,7	100,0	39	46,4
Uddannelse	0,0	0,0	50,0	16,7	33,3	0,0	0,0	100,0	6	7,1
Kontanthjælp	0,0	4,3	8,7	30,4	43,5	13,0	0,0	100,0	23	27,4
Løntilskud	0,0	12,5	12,5	25,0	37,5	0,0	12,5	100,0	8	9,5
I alt									84	100,0

Kilde: Indvandrers Kvindecenret på baggrund af DREAM-registret.

Det fremgår af tabellen, at 47,6 procent af de kvinder i Københavns Kommune og 46,4 procent af de kvinder i øvrige kommuner (yderste kolonne til højre), der tidligere har været berørt af 300 timers reglen, er selvforsørgede på det gældende tidspunkt, dvs. enten er kommet i ordinær beskæftigelse eller er i familieforsørgelse. Samtidig viser tabellen, at 35,7 procent af disse kvinder i Københavns Kommune og 41 procent i de øvrige kommuner er matchet gruppe 4, som i match-systemet defineres som ikke arbejdsmarkedspare personer. Dette kan således være en indikator på, at disse kvinder i højere grad forsørges af deres familier end er kommet i ordinær beskæftigelse. Størstedelen af de resterende kvinder er matchet 1-3, som defineres som værende arbejdsmarkedspare personer, hvilket kan indikere, at de i højere grad er kommet i ordinær beskæftigelse.

Endvidere fremgår det af tabellen, at knap 35 procent i Københavns Kommune og lidt over 27 procent i regionens øvrige kommuner, er tilbage på kontanthjælp efter at have haft kontanthjælpen frataget pga. reglen. Lidt over fire procent i Københavns Kommune hhv. knap 10 procent i de øvrige kommuner var på gældende tidspunkt i uge 35 2009 berørt af 300 timers reglen, hvoraf flere end halvdelen var matchet gruppe 4.

Af den sidste tabel 19 i indeværende afsnit fremgår det i hvilket kvartal, siden 300 timers reglen trådte i kraft, de i alt 355 ikke vestlige kvinder i Region Hovedstaden blev ramt af 300 timers reglen for første gang. Tabellen viser, at knap tre ud af fire berørte kvinder blev ramt af reglen i dens første leveår, hvorefter det tynder lidt ud i antallet.

Tabel 19: Ikke vestlige kvinder i Region Hovedstaden fordelt efter starttidspunktet for, hvornår de blev berørt af 300-timers-reglen		
	Antal	Procent
2. kvartal 2007	67	18,9
3. kvartal 2007	76	21,4
4. kvartal 2007	58	16,3
1. kvartal 2008	58	16,3
2. kvartal 2008	28	7,9
3. kvartal 2008	23	6,5
4. kvartal 2008	15	4,2
1. kvartal 2009	9	2,5
2. kvartal 2009	14	3,9
3. kvartal 2009 ¹	7	2,0
I alt	355	100,0

Kilde: Indvandrers Kvindecenret på baggrund af DREAM-registret.
1: Til og med uge 35, dvs. august 2009.

Til perspektivering er slutteligt medtaget enkelte konklusioner fra SFI¹⁰ hhv. AE-Rådet¹¹, som begge har redegjort for konsekvenser af 300-timers reglen på landsplan:

- Ni ud af ti ramte er indvandrere fra ikke-vestlige lande.
- Syv ud af ti ramte, er kvinder.
- En tredjedel af dem taler slet ikke dansk eller kun dårligt dansk.
- Ca. halvdelen af dem var kategoriseret i match 4, da de blev berørt af reglen.
- Hver tiende havde været på offentlige overførselsindkomster i mere end ti år.
- Hver fjerde havde været på offentlige overførselsindkomster i mere end syv år.
- Halvdelen havde været på offentlige overførselsindkomster i mere end fire år.

Siden er 300 timers reglen ved en politisk aftale mellem Dansk Folkeparti og regeringen i september 2008 blevet skærpet, således 300 timers reglen pr. 1. juli 2011 bliver afløst af en 450 timers regel. Hvor 300 timers reglen var indrettet således, at en gift kontanthjælpsmodtager blev fritaget fra reglen, hvis ægtefællen fx fandt beskæftigelse eller fik tildelt revalidering eller lignende, er der med 450 timers reglen endvidere sket den skærpelse, at kravet nu også stilles til ægtepar, hvor kun den ene ægtefælle er kontanthjælpsmodtager. Det betyder, at hvis et ægtepar består af én ægtefælle på kontanthjælp og én ægtefælle, som er i ordinær beskæftigelse, modtager dagpenge, sygedagpenge, revalidering eller lignende, så er den ægtefælle der modtager kontanthjælp, omfattet af reglen, og skal dermed fremover optjene 450 timers ordinær og ustøttet beskæftigelse indenfor 24 måneder. Ellers fjernes retten til kontanthjælp. Hvor tabel 19 således viser et faldende antal berørte jo længere en periode 300 timers reglen har virket i, må skærpelsen af reglen forventes at få antallet af berørte til igen at stige.

¹⁰ Kilde: Bjerregård Bach, Henning; Larsen, Brian: "300 timers reglen – betydningen af 300 timers reglen for gifte kontanthjælpsmodtagere, 2008, SFI – Det Nationale Forskningscenter for Velfærd

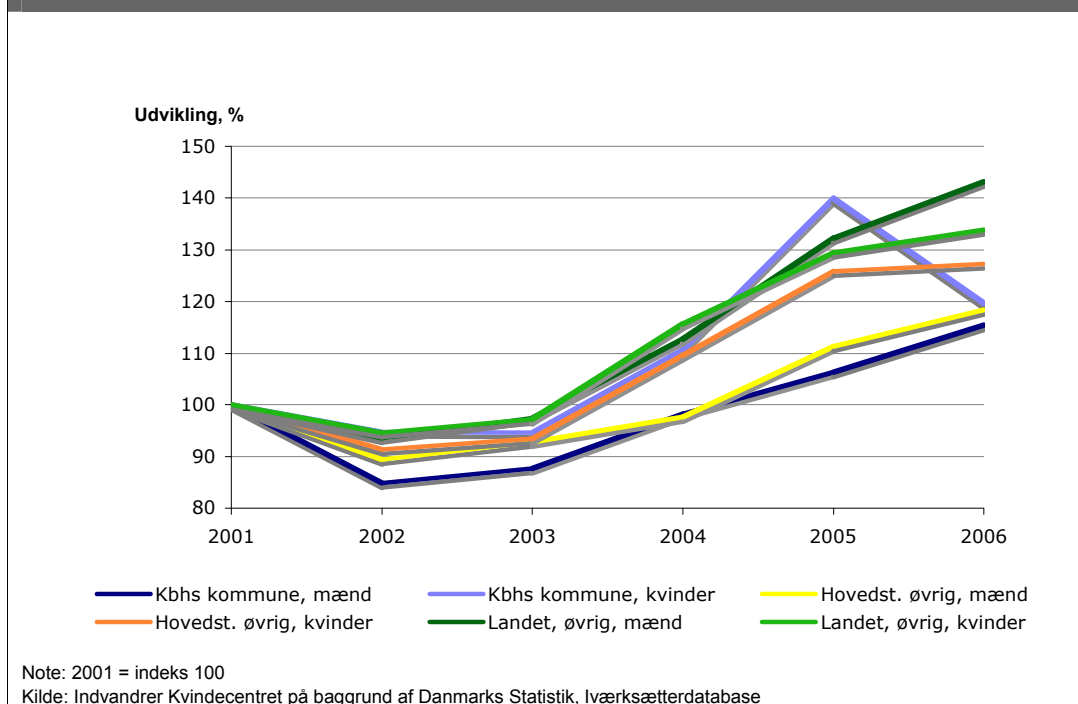
¹¹ Kilde: Vilhelmsen, Jes: "Dybt marginaliserede mister forsørgelsesgrundlaget" AE-Rådet, Maj 2008

5. Iværksætteri

I det følgende og sidste afsnit ses nærmere på omfanget af iværksætteri blandt etniske minoritetskvinder. Iværksætteri er én af de alternative beskæftigelsesformer som projektet "Kan selv" har fokus på som mulig vej ind eller tilbage på arbejdsmarkedet for kvinderne i målgruppen.

Som udgangspunkt er det kendetegnende for dansk iværksætteri, at kvindelige iværksættere gældende for årene 2001-2006 udgør omkring en fjerdedel af alle nye iværksættere. Dette billede tegner sig uanset hvilket år vi kikker på og om vi kikker på Københavns Kommune, på Hovedstaden i øvrigt eller resten af Danmark. Der er naturligvis mindre nuancer, hvoraf den mest markante ses for kvindelige iværksættere i Københavns Kommune i 2005, hvor deres andel i dette ene år sniger sig op omkring 30 procent.

Figur 20: Udviklingen i iværksætteri 2000-2006 fordelt på køn, Københavns Kommune, Region Hovedstaden i øvrigt og resten af Danmark



Af figuren ovenfor fremgår udviklingen i antal nye iværksættere pr. år sammenholdt med 2001 (dvs. indekseret) fordelt på køn og geografi. Det ses, at alle grupperinger oplever et mindre dyk i antal nye iværksættere frem mod år 2002, men derefter, at relativt flere giver sig i kast med iværksætteri. I 2005 flader væksten i antal nye iværksættere ud, undtaget for mandlige iværksættere på landsplan som fortsætter væksten. Omvendt falder andelen af nye iværksættere markant for kvindelige iværksættere i Københavns Kommune, hvilket er bemærkelsesværdigt efter de to forudgående år, hvor der var relativt flere nye kvinder, der forsøgte sig med iværksætteri

modsat de mandlige iværksættere i Københavns Kommune. Tallene bag figurens københavnske mænd og kvinder fremgår af tabel 21 nedenfor, hvor de endvidere er fordelt på herkomst.

Tabel 21: Antal iværksættere i Københavns Kommune i årene 2001-2006 fordelt på køn og herkomst. I procent						
	2001	2002	2003	2004	2005	2006
Danske mænd	71,9	74,9	74,4	75,1	76,9	77,4
Vestlige mænd	4,9	4,6	4,8	4,5	4,6	4,5
Ikke vestlige mænd	23,2	20,4	20,7	20,4	18,5	18,1
I alt %	100,0	100,0	100,0	100,0	100,0	100,0
N	1.588	1.345	1.389	1.556	1.685	1.831
Index danske mænd	1.141=100	88,3	90,6	102,4	113,6	124,2
Index vestlige mænd	78=100	79,5	85,9	89,7	100,0	106,4
Index ikke vestlige mænd	369=100	74,5	78,1	86,2	84,3	89,7
Danske kvinder	76,4	80,0	80,6	80,7	82,7	83,4
Vestlige kvinder	7,5	4,4	6,5	6,6	7,0	5,6
Ikke vestlige kvinder	16,1	15,6	12,9	12,7	10,3	11,0
I alt %	100,0	100,0	100,0	100,0	100,0	100,0
N	533	505	504	590	746	638
Index danske kvinder	407=100	99,3	99,8	117,0	151,6	130,7
Index vestlige kvinder	40=100	55,0	82,5	97,5	130,0	90,0
Index ikke vestlige kvinder	86=100	91,9	75,6	87,2	89,5	81,4

Kilde: Indvandrer Kvindecetret på baggrund af Danmarks Statistik, Iværksætterdatabase

Danske mænd og kvinder i Københavns Kommune tegner sig for langt størstedelen af nye iværksættere år for år sammenlignet med deres vestlige og ikke vestlige kønsfæller. Således har mellem 7 og 8 ud af 10 nye iværksættere dansk herkomst. Det ses endvidere af tabellen, at ikke vestlige såvel mænd som kvinder har noget større mod på iværksætteri end vestlige indvandrere.

Den omtalte vækst i antal nye iværksættere som fremgik af figur 20, viser sig i tabellen at være noget nuanceret, når man kikker på iværksætternes herkomst. Således sker væksten i antal nye iværksættere overvejende blandt de danske mænd og kvinder. Omvendt er det især blandt de ikke vestlige mænd og kvinder – og i mindre grad blandt de vestlige mænd og kvinder - at andelen af nye iværksættere falder. En undtagelse ses blandt de vestlige kvinder i 2005, hvor der var 30 procent flere, som etablerede virksomhed, end der var i 2001.

5.1 Antal iværksættere og deres overlevelse

Af tabel 22 nedenfor fremgår iværksætteres overlevelse i årene efter etablering. Det ses, at overlevelsesraterne for mænd og kvinder i Københavns Kommune følges nogen lunde ad. Således var 62,3 procent af virksomheder etableret af mænd i 2001 i kommunen stadig i live fem år efter i 2006, mens det tilsvarende tal for kvindelige iværksættere er 58,7 procent.

Tabel 22: Iværksætteres overlevelse i Københavns Kommune, 2001-2006 fordelt på køn. I procent							
		2001	2002	2003	2004	2005	2006
Mænd	2001	1.588=100	93,7	84,7	74,7	67,3	62,3
	2002		1.345=100	93,2	82,0	72,5	67,2
	2003			1.391=100	93,3	83,8	75,4
	2004				1.556=100	93,6	85,0
	2005					1.685=100	93,5
	2006						1831
Kvinder	2001	533=100	92,1	79,4	69,0	62,7	58,7
	2002		505=100	91,2	81,6	70,5	64,8
	2003			504=100	91,7	80,2	71,6
	2004				590=100	91,7	77,1
	2005					746=100	93,0
	2006						638

Kilde: Indvandrer Kvindecetret på baggrund af Danmarks Statistik, Iværksætterdatabase

Tallene dækker dog over rimelig store forskelle når der ses på herkomst. I tabellen nedenfor er kvindelige iværksættere i Københavns Kommune fordelt på herkomst. Det fremgår her, at danske kvinder har en betydeligt bedre overlevelsesrate som iværksættere end deres vestlige og ikke vestlige kønsfæller. Kun fire ud af ti virksomheder etableret af vestlige og ikke vestlige kvinder er i live fem år efter etablering i 2001. Blandt ikke vestlige kvinder er en femtedel af virksomheder etableret i 2001-2003 væk igen allerede indenfor ét år.

Tabel 23: Kvindelige iværksætteres overlevelse i Københavns Kommune 2001-2006 fordelt på herkomst. I procent							
		2001	2002	2003	2004	2005	2006
Danske Kvinder	2001	407=100	94,8	83,3	73,2	67,1	63,9
	2002		404=100	93,3	84,7	73,0	68,1
	2003			406=100	93,1	81,8	73,6
	2004				476=100	91,4	78,6
	2005					617=100	93,0
	2006						532
Vestlige kvinder	2001	40=100	90,0	72,5	62,5	52,5	42,5
	2002		22=100	91,0	77,3	68,2	59,1
	2003			33=100	93,9	81,8	81,8
	2004				39=100	94,9	89,7
	2005					52=100	96,2
	2006						36
Ikke vestlige kvinder	2001	86=100	80,2	64,0	52,3	46,5	41,9
	2002		79=100	83,5	67,1	58,2	49,4
	2003			65=100	81,5	69,2	52,3
	2004				75=100	92,0	61,3
	2005					77=100	91,1
	2006						70

Kilde: Indvandrer Kvindecetret på baggrund af Danmarks Statistik, Iværksætterdatabase

5.2 Valg af selskabsform

Langt de fleste iværksættere vælger enkeltmandsvirksomhed som selskabsform. I Københavns Kommune gælder det således for 60 % af danske mænd, 65 % for vestlige mænd og hele 86 % for ikke vestlige mænd. Tilsvarende for københavnske iværksætterkvinder, hvor 82 % af danske kvinder, 69 % af vestlige kvinder og 84 % af ikke vestlige kvinder vælger enkeltmandsvirksomheden som selskabsform.

Det er ganske få procent af iværksættere i den undersøgte periode, som vælger aktieselskab som selskabsform for deres virksomhed, og i så fald sker det langt overvejende blandt danske mænd. Der er stort set ingen hverken vestlige eller ikke vestlige mænd eller kvinder der vælger denne selskabsform nogen steder i landet. Det samme overordnede billede gælder for såvel de øvrige kommunegrupperinger i Region Hovedstaden og i resten af Danmark.

5.3 Branchefordeling

Tabel 24: Iværksættere i Københavns Kommune fordelt på brancher, køn og herkomst, 2006. I procent									
	Mænd			Kvinder			I alt		
	Danske	Vestlige	Ikke vestlige	Danske	Vestlige	Ikke vestlige	Danske	Vestlige	Ikke vestlige
Landbrug, fiskeri, råstofudvinding	0,0	0,0	0,0	0,0	0,0	0,0	0,0	0,0	0,0
Industri	3,5	3,6	2,1	2,4	2,8	4,3	3,2	3,4	2,5
Energi- og vandforsyning	0,0	0,0	0,0	0,2	0,0	0,0	0,1	0,0	0,0
Bygge og anlæg	19,6	19,3	5,4	1,7	5,6	4,3	14,7	15,1	5,2
Handel, hotel og restaura- tion	5,3	3,6	5,7	2,6	5,6	4,3	4,6	4,2	5,5
<i>Detailh. og reparationsvirks. undt. Biler</i>	6,1	1,2	19,3	11,8	8,3	21,4	7,6	3,4	19,7
<i>Hoteller og restauranter</i>	5,3	10,8	22,7	5,3	8,3	12,9	5,3	10,1	20,9
Transport, post og tele	0,7	3,6	3,9	0,4	0,0	0,0	0,6	2,5	3,2
<i>Transport</i>	3,7	2,4	18,4	0,9	0,0	2,9	2,9	1,7	15,7
Finansiering og forret- ningservice	5,4	3,6	1,2	1,7	2,8	0,0	4,4	3,4	1,0
<i>Forretningsservice</i>	41,0	42,2	17,5	41,4	38,9	24,3	41,1	41,2	18,7
Offentlige og personlige tjenester	9,3	9,6	3,3	30,8	27,8	25,7	15,2	15,1	7,2
Uoplyst aktivitet	0,2	0,0	0,3	0,8	0,0	0,0	0,4	0,0	0,2
I alt %	100,0	100,0	100,0	100,0	100,0	100,0	100,0	100,0	100,0
N	1.417	83	331	532	36	70	1.949	119	401

Kilde: Indvander Kvindecetret på baggrund af Danmarks Statistik, Iværksætterdatabase
 Note: Hvor der er medtaget en underbranche (*i kursiv*), er der således tale om en delmængde af hovedbranchen. Fx hedder hovedbranchen *Transport, post og tele*, mens underbranchen kun vedrører *Transport*. Ønsker man en total for hovedbranchen Transport, post og tele, skal underbranchen Transport altså lægges oveni.

Tabellen ovenfor viser indenfor hvilke brancher københavnske iværksættere etablerede virksomheder i 2006 fordelt på køn og herkomst. Hvor danske og vestlige mænd især var orienteret mod opstart af virksomhed indenfor Bygge og Anlæg (omk. 20 %) samt Forretningsservice (omk. 40 %), har ikke vestlige mænd et mere nuanceret branchemønster med opstart af virksomhed indenfor detailhandel og reparationsvirksomhed (undtaget biler) (19,3 %), Hoteller og Restauranter (22,7 %), Transport (18,4 %) samt Forretningsservice (17,5 %).

De københavnske kvinder er uanset herkomst især orienteret mod Detailhandel, Forretningsservice samt Offentlige og Personlige Tjenester. Ikke vestlige kvinder endvidere også mod opstart af virksomhed indenfor Hoteller og Restauranter. Men hvor 7 ud af 10 danske og vestlige kvinder fokuserer på enten forretningsservice eller Offentlige og Personlige Tjenester, fordeler de ikke vestlige iværksætterkvinder sig lidt mere spredt i deres branchefokus.

5.4 Iværksættere og ansatte

Tabel 25: Iværksættere 2006 og antal ansatte fordelt på bopæl, herkomst og køn						
2006	Dansk		Vestlige		Ikke vestlige	
N	Mænd	Kvinder	Mænd	Kvinder	Mænd	Kvinder
Københavns Kommune						
0 ansatte eller ej aktiv november	647	162	32	15	93	20
1-4 ansatte	764	364	50	21	232	50
5-9 ansatte	5	2	1	0	6	0
10-19 ansatte	1	4	0	0	0	0
20- ansatte	0	0	0	0	0	0
Virksomheder i alt	1417	532	83	36	331	70
Andel af alle virksomheder med min. 1 ansat, %	54,3	69,6	61,4	58,3	71,9	71,4
Hovedstad i øvrigt						
0 ansatte eller ej aktiv november	1456	360	65	16	123	21
1-4 ansatte	1460	679	47	38	304	73
5-9 ansatte	22	6	2	0	7	0
10-19 ansatte	7	8	0	0	3	0
20- ansatte	1	2	1	0	0	0
Virksomheder i alt	2946	1055	115	54	437	94
Andel af alle virksomheder med min. 1 ansat, %	50,6	65,9	43,5	70,4	71,9	77,7
Resten af landet						
0 ansatte eller ej aktiv november	4105	808	81	23	137	54
1-4 ansatte	4619	1979	123	70	382	124
5-9 ansatte	113	58	4	5	13	2
10-19 ansatte	31	20	2	1	1	0
20- ansatte	5	3	0	0	0	1
Virksomheder i alt	8873	2868	210	99	533	181
Andel af alle virksomheder med min. 1 ansat, %	53,7	71,8	61,4	76,8	74,3	70,2

Kilde: Indvandrer Kvindecetret på baggrund af Danmarks Statistik, Iværksætterdatabase

Helt overordnet viser tabellen for det første, at ikke vestlige iværksættere m/k i højere grad end danske og vestlige iværksættere har minimum 1 ansat gældende for Københavns Kommune og Region Hovedstaden. For det andet viser tabellen, at kvinder uanset herkomst og geografi i højere grad end mandlige iværksættere har minimum 1 ansat.

6. Sammenfatning

Sammenfatningen fokuserer på de resultater i redegørelsen, som er de mest relevante i forhold til projektets problemstilling; at vurdere behovet for at etablere alternative og fleksible ansættelsesformer for at få de mest marginaliserede minoritetskvinder ind på arbejdsmarkedet.

Andel af befolkningen i Københavns Kommune

Pr. 1. januar 2008 var der 1.602.912 personer i region Hovedstaden. Heraf var de 509.861 bosiddende i Københavns Kommune fordelt på 80 procent danskere, 6 procent vestlige indvandrere og efterkommere samt 14 procent ikke vestlige indvandrere og deres efterkommere.

De syv største ikke vestlige indvandringslande i Københavns Kommune er Pakistan, Tyrkiet, Irak, Marokko, Ex-Jugoslavien, Libanon og Somalia. Hvad kvinderne angår, udgør disse syv lande ca. halvdelen af alle ikke vestlige kvinder i Københavns Kommune.

Det formelle uddannelsesniveau er lavt

Ikke vestlige indvandrere og efterkommere har generelt et lavere uddannelsesniveau end danskere og det bliver mere markant jo højere uddannelsesniveau der er tale om. Ikke vestlige kvinder har desuden lavere uddannelsesniveau end ikke vestlige mænd, så snart der er tale om højere uddannelsesniveauer end grundskole og almengymnasial ungdomsuddannelse. Således er grundskolen den eneste (og seneste) afsluttede uddannelse for en tredjedel af alle ikke vestlige indvandrere. Blandt de syv største ikke vestlige indvandringslande til Københavns Kommune er denne andel endnu større svarende til omkring 40 procent. For libanesiske, somaliske og tyrkiske kvinder samt tyrkiske mænd er det tæt på hver anden eller flere end hver anden som kun har et uddannelsesniveau svarende til grundskolen.

Arbejdskraftpotentialet er stækket

Arbejdskraftpotentialet i Københavns Kommune er her defineret som alle borgere i den erhvervsaktive alder mellem 16-64 år. Fordelt på herkomst er der blandt danskere 72 procent i den erhvervsaktive alder, blandt vestlige indvandrere og efterkommere 85 procent og blandt ikke vestlige indvandrere og efterkommere 69 procent. Erhvervsfrekvensen er dernæst et udtryk for, hvor mange i den erhvervsaktive alder, der reelt befinder sig i arbejdsstyrken enten som beskæftigede eller som arbejdssøgende. Her gælder det, at erhvervsfrekvensen blandt danskere er 82 procent, blandt vestlige indvandrere og efterkommere 66 procent og blandt ikke vestlige indvandrere og efterkommere 63 procent. Hvor danske kvinder stort set har samme erhvervsfrekvens som danske mænd, ligger den generelt lavere for både vestlige og ikke vestlige kvindelige indvandrere og efterkommere. Blandt libanesiske og irakiske kvinder er det kun lidt over hver tredje kvinde som befinder sig i arbejdsstyrken og blandt pakistanske, somaliske og marokkanske kvinder, er det hver anden.

Tilknytning til arbejdsmarkedet er begrænset

Helt overordnet – målt på socio-økonomisk status – havde danskere m/k pr. 1. januar 2008 en beskæftigelsesgrad på omkring 75 procent, hvilket er 15-25 procentpoint højere end såvel vestlige som ikke vestlige mænd og kvinder, indvandrere og efterkommere. Omvendt havde ikke vestlige mænd og kvinder mere end dobbelt så høj ledighed (5-6 procent) end både danske og vestlige mænd og kvinder. Især irakiske, libanesiske og somaliske kvinder har meget begrænset tilknytning til arbejdsmarkedet, hvor det kun er mellem hver femte og hver tredje kvinde, som er i beskæftigelse. Blandt jugoslaviske, marokkanske, pakistanske og tyrkiske kvinder er omkring hver anden kvinde i beskæftigelse.

Kobles socio-økonomisk status på uddannelsesniveau viser det sig, at selv højtuddannede ikke vestlige kvinder har en relativ lav beskæftigelsesgrad på 59 procent modsat danske kvinder, hvor 85 procent er i beskæftigelse.

Desuden befinder en femtedel – svarende til 5.128 kvinder – af alle ikke vestlige kvinder i den erhvervsaktive alder i Københavns Kommune sig udenfor arbejdsstyrken i kategorierne 'Match 4' eller 'selvforsørget'. Blandt de syv største indvandringsgrupper drejer det sig om 2.487 kvinder. Blandt irakiske og libanesiske kvinder drejer det sig om ca. hver tredje kvinde, blandt pakistanske, somaliske og marokkanske drejer det sig om hver femte kvinde, mens eksjugoslaviske og tyrkiske kvinder klarer sig lidt bedre med andele på knap 14 procent.

Berørte af 300 timers reglen

355 ikke vestlige kvinder i Region Hovedstaden - heraf alene 271 kvinder i Københavns Kommune - var i uge 35 2009 blevet ramt af 300 timers reglen siden dens ikrafttræden. 163 ikke vestlige mænd i Region Hovedstaden – heraf 126 mænd alene i Københavns Kommune – var i samme periode ligeledes blevet ramt af reglen, hvormed deres koner og børn indirekte også rammes. Måske ikke overraskende er det især kvinder fra de syv største indvandringslande til Københavns Kommune, som er berørt af reglen. Sammenholder man andelene af berørte med deres andel af samtlige ikke vestlige kvindelige indvandrere i Københavns Kommune konstateres en overvægt af kvinder fra Irak, Marokko, Libanon og Somalia. Irakiske kvinder udgør mere end 20 procent af samtlige ikke vestlige kvinder, der er berørt af reglen.

Næsten 60 procent af de ikke vestlige kvinder som aktuelt var berørt af reglen i uge 35, 2009 var i matchgruppe 4.

Knap halvdelen af de ikke vestlige kvinder, som er eller har været berørt af 300 timers reglen, er efterfølgende blevet selvforsørget. Dette kan dels betyde, at de er kommet i beskæftigelse, dels betyde at de forsørges af familien. Målgruppen taget i betragtning er sidstnævnte mulighed nok den mest sandsynlige for størstedelen af kvinderne.

Iværksætteri

Der er i den undersøgte periode (2001-2006) fire mandlige iværksættere for hver kvindelige iværksætter gældende for både Københavns Kommune og resten af landet.

Mellem syv og otte ud af ti nye iværksættere i Københavns Kommune har dansk herkomst, gældende for perioden.

Udviklingen i antal nye iværksættere er negativ i årene 2002-2003, men vender så omkring 2004, hvor der er flere nye iværksættere end i 2001. Imidlertid er det danske iværksættere m/k der i kraft af deres større antal især styrer udviklingen. Ikke vestlige kvinder når ikke på noget tidspunkt i perioden tilbage til niveauet i 2001, hvor 86 ikke vestlige kvinder startede egen virksomhed.

Omkring seks ud af ti virksomheder etableret i 2001 var fortsat i live fem år efter, gældende for både mænd og kvinder i Københavns Kommune. Imidlertid dækker tallene over større nuancer, når der ses på herkomst blandt de kvindelige iværksættere. For vestlige og ikke vestlige kvindelige iværksættere er det således kun fire ud af ti virksomheder, der var i live fem år efter etablering i 2001. Blandt ikke vestlige kvinder forsvinder de første 20 procent allerede inden for det første leveår, mens det for de øvrige grupperinger (køn og herkomst) er højst 10 procent.

Gældende for Københavns Kommune var danske og vestlige mænd især orienteret mod opstart af virksomhed indenfor Bygge og Anlæg samt Forretningsservice, mens ikke vestlige mænd også var orienteret mod opstart af virksomhed indenfor Detailhandel og Reparationsvirksomhed (undtaget biler), Hoteller og Restauranter samt Transport.

Ligeledes har ikke vestlige kvindelige iværksættere et lidt bredere branchefokus end danske og vestlige kvindelige iværksættere, som især starter virksomhed indenfor Forretningsservice eller Offentlige og Personlige Tjenester. Ikke vestlige kvinder er også orienteret mod Hoteller og Restauranter.

Hvad angår iværksætternes evne til at skabe arbejdspladser for andre, viser kortlægningen for 2006, at ikke vestlige iværksættere m/k i højere grad end danske og vestlige iværksættere minimum havde én ansat. Desuden havde kvindelige iværksættere uanset herkomst og geografi (med enkelte nuancer) i højere grad end mandlige iværksættere minimum én ansat.

7. Konklusion og anbefalinger

Denne statistiske redegørelse er baseret på tal fra januar 2008 samt tal vedr. iværksætterier fra 2006, dvs. inden den finansielle krise slog igennem. Resultaterne og de problemer og udfordringer de dikterer, må således forventes at være blevet betydeligt skærpede under den finansielle krise.

Kortlægningen efterlader ingen tvivl om, at Københavns Kommune – som resten af Regionen – står overfor en stor udfordring, når det gælder at få de svageste minoritetskvinde ind på arbejdsmarkedet. Målgruppens formelle kvalifikationer er begrænsede, deres beskæftigelsesgrad er lav og deres ledighed høj sammenlignet med både danske og vestlige indvandrere. Desuden står en meget stor gruppe i den erhvervsaktive alder mellem 16 og 64 år reelt uden for arbejdsmarkedet, kategoriseret som match 4-5 og som selvforsørgede.

Hertil kommer, at målgruppen ofte er kendetegnet ved manglende arbejdsmarkedserfaring, manglende dansksprogkundskaber samt fysiske, psykiske og sociale problemer. Dette er belyst i delanalyse 2; ”Etniske minoriteter og andre marginaliserede gruppers adgang til arbejdsmarkedet – gennemgang af vilkår og juridiske barrierer”.

Der er således et stort behov for udvikling af alternative og fleksible ansættelsesformer, der kan tage højde for målgruppens særlige karakteristika.

Og i forhold til at løfte den opgave, er det danske arbejdsmarkedssystem indtil videre kommet til kort!

Det danske arbejdsmarkedssystem – the model of flexicurity – anerkendes og misundes os fra store dele af den vestlige verden, fordi den sikrer arbejdsgiverne fleksibilitet i forhold til rekruttering og afskedigelser og samtidig sikrer arbejdstagerne økonomisk tryghed i perioder med ledighed. Som sådan virker modellen efter hensigten for langt den største del af den samlede arbejdsstyrke, nemlig de arbejdstagere, som er relativt tæt på arbejdsmarkedet og i vid udstrækning er selvhjulpne. Men i forhold til de mest marginaliserede arbejdstagere på arbejdsmarkedet – i denne sammenhæng minoritetskvinde – som på forskellig vis er kommet så langt væk fra arbejdsmarkedet eller aldrig har været tæt på, står Flexicurity reelt uden anvendelige redskaber.

Det danske arbejdsmarkedssystem – Flexicurity – yder hverken fleksibilitet eller tryghed overfor de mest marginaliserede på arbejdsmarkedet, men fremstår i stedet rigid og utryk for dem, som har størst behov for hjælp.

Ikke mindst fremstår det danske arbejdsmarkedssystem paradoksalt, når systemet på den ene side anerkender, at der findes arbejdstagere, som er så dårlige som beskrevet her (match 4), men på den anden side alligevel tvinger disse mennesker til at søge minimum 450 timers ordinært og ustøttet arbejde indenfor to år, for ellers fratages de retten til kontanthjælp.

Af denne statistiske redegørelse fremgår det, at 5.128 ikke vestlige kvinder i Københavns Kommune pr. 1. januar 2008 har socio-økonomisk status af enten at være ind-

placeret i match 4-5 eller at være selvforsørgede, frivilligt eller fordi de har mistet retten til kontanthjælp¹². Hovedparten af disse kvinder vil være mødre til typisk flere børn. Børnene er dermed vidne til dels deres mors kamp for at komme i beskæftigelse, dels hendes angst for at miste kontanthjælpen eller de bliver skubbet med ud i yderligere fattigdom, når hun mister kontanthjælpen.

Hver femte ikke vestlige kvinde i Københavns Kommune står reelt udenfor arbejdsmarkedet

Når det gælder de mest marginaliserede på eller reelt udenfor arbejdsmarkedet – her etniske minoritetskvinder – er der således brug for nytænkning i arbejdsmarkedssystemet, hvor der blandt andet må gøres op med nogle dogmer:

- Dogmet om ”one box fits all” holder ikke, når det gælder de mest marginaliserede borgere. Den kendte redskabskasse synes anvendelig, når det gælder størstedelen af – og de mere ressourcestærke – arbejdstagere, men kommer til kort overfor disse målgrupper. Uanset om systemet forsøger sig med ”pisk eller gulerod”, gør det således ikke den store forskel.
- Dogmet om, at vejen til god integration går gennem arbejde, holder ikke, når det gælder de mest marginaliserede minoritetsgrupper. Når man aldrig har været på arbejdsmarkedet, kun har gået i grundskole, ikke taler dansk og måske også har fysiske, psykiske og sociale problemer, går vejen til god integration ikke gennem arbejde, men måske gennem at lære at være ”en god mor” eller ”en god borger” i det danske samfund.
- Dogmet om at arbejde betyder fuldtidsarbejde og at supplerende kontanthjælp eller dagpenge kun er midlertidige løsninger i perioder, hvor indtjeningen glipper, holder ikke! Nogle borgere opnår aldrig en arbejdsevnekapacitet som rækker ud over 10-15 timers arbejde om ugen. Med mindre de gives mulighed for en mindre indtjening *ved siden af* kontanthjælpen, vil det økonomiske incitament til at søge beskæftigelse, være meget begrænset.
- Dogmet, som synes at ligge bag såkaldte incitamentsstrukturer som 450 timers reglen, er, at der er arbejde til alle, som vil arbejde. Det holder ikke. De mekanismer, der styrer udbud og efterspørgsel efter arbejdskraft, gør, at de mest marginaliserede minoritetskvinder ingen chancer har for at komme i beskæftigelse af den simple grund, at arbejdsgiverne aldrig vil efterspørge dem.
- Dogmet om at god arbejdsmarkedspolitik også er god socialpolitik, som synes dominerende i disse år, holder ikke for nogen! Jobkonsulenter er ikke uddannet til og Jobcentre ikke gearede til at varetage det helhedssyn på og -forståelse af kompleksiteten af betydende faktorer for den situation, som de mest marginaliserede borgere befinder sig i.

Når det gælder de mest marginaliserede borgere, er det således ikke dem som arbejdstagere, der skal rette ind efter arbejdsmarkedets behov, men arbejdsmarkedet som må rette sig ind efter deres behov.

¹² Socio-økonomisk status som selvforsørget - baseret på RAS-data - indbefatter ikke beskæftigede, som det gør i DREAM-registret.

Politisk bør der – som beskrevet ovenfor – gøres op med en række dogmer, lige som der bør udbedres en række juridiske barrierer, som beskrevet i delanalysen ”Etniske minoriteter og andre marginaliserede grupper adgang til arbejdsmarkedet – Gennemgang af vilkår og juridiske barrierer”.

På et mere praktisk plan har man i de senere år set en række social-økonomiske virksomheder målrettet marginaliserede arbejdstagere, hvor man – indenfor de rammer lovgivningen tillader – tilstræber at skabe arbejdspladser, der tillader disse arbejdstagere at yde efter evne. En anden mulighed er iværksætteri. Ikke vestlige kvinder kommer ofte fra en iværksætterkultur, dvs. samfund, hvor selvstændig virksomhed er meget udbredt modsat for eksempel Danmark, som har en udbredt lønmodtagerkultur. Det synes derfor oplagt at stimulere dette ”iværksætter-gen” blandt de ikke vestlige indvandrerkvinder. Ikke mindst blandt kvinder med videregående uddannelser. Som redegørelsen viser, stiger andelen af iværksættere, jo højere uddannelsesniveau, kvinderne har. Et andet argument for målrettet at stimulere iværksætteri blandt ikke vestlige indvandrer kvinder, er, at de er gode til at skabe arbejdspladser til andre, heriblandt måske minoritetskvinder, som er knap så ressourcestærke.

7.1 anbefalinger

Anbefalinger vedr. alternative beskæftigelsesformer

- Det danske arbejdsmarkedssystem må først og fremmest anerkende egne manglende evner i forhold til at få de mest marginaliserede borgere ind på arbejdsmarkedet. Dernæst må systemet åbne op for nytænkning i samarbejde med alle relevante aktører; private virksomheder, frivillige organisationer, fagbevægelsen, andre ministerielle ressortområder mv.
- Kommunerne bør være med i forreste linie i dette arbejde og samarbejde, bl.a. ved at tage ”udfordringsretten” på sig og bidrage til at udvikle nye alternative veje ind og tilbage på arbejdsmarkedet for de mest marginaliserede grupper på og udenfor arbejdsmarkedet.
- Blandt andet bør der udvikles redskaber og rammer, der muliggør et helhedssyn på og -forståelse af kompleksiteten af betydende faktorer for den situation, som de mest marginaliserede borgere befinder sig i, herunder forbedret samarbejde mellem socialforvaltninger og beskæftigelsesforvaltninger.
- 450 timers reglen bør afskaffes, da den presser mennesker ud i større fattigdom med begrænsede handlemuligheder ikke mindst for børnene, og i øvrigt har både kønslig og etnisk slagside.
- Alternativt bør borgere, der er kategoriseret i match 4 (fremover match 2) fritages fra 300/450 timers reglen. Når systemet selv definerer disse borgere som ikke arbejdsmarkedsparede borgere, men derimod som ”indsatsklare” bør systemets fokus netop være på at øge disse borgeres arbejdsmarkedsparethed frem for at tvinge dem til at søge et arbejde, som mange af dem alligevel ikke vil komme i nærheden af eller vil have kapacitet til at varetage.
- Alternativt at give mulighed for, at deltagelse i aktivering til sikring af en øget arbejdsmarkedsparethed, kan tælle med som reelle timer if. til optjeningskravet i 300/450 timers reglen. Fx særlig tilrettelagte projekter og forløb, danskundervisning mv. Herved ville man også øge målgruppens motivation if. til at forbedre egen arbejdsmarkedsparethed.
- Eller som minimum, at borgere i ”match 4” (fremover ”match 2”) kan få forlænget optjeningsperioden på 24 måneder med perioder under deltagelse i aktivering, særlig tilrettelagte projekter og uddannelsesforløb, sprogundervisning mv. samt fortsat, som efter de nugældende regler, ordinær uddannelse m.v. Hermed opretholdes borgernes motivation til at forbedre deres arbejdsmarkedsparethed frem for at bruge tiden på at søge jobs, der reelt er uden for rækkevidde.

- At give mulighed for en vis indtjening for de mest marginaliserede kontanthjælpsmodtagere uden modregning i kontanthjælpen. Fx op til 50.000 kr. brutto om året. Evt. med en gradvis udfasning af kontanthjælpen ved stigende indtjening. Inspiration kan bl.a. hentes i Bergen ved projekt Dagsverket, hvor misbrugere må tjene 4 timers løn om dagen, som de betaler skat af uden modregning i deres kontanthjælp¹³.
- Førtidspensionister må tjene penge. Dette bør også gælde for de mest marginaliserede kontanthjælpsmodtagere (match 3, 4 og 5 i det gamle match-system, match 2 og 3 i det nye system).
- Der bør udarbejdes analyser af samfundsnytten ved at hjælpe de mest marginaliserede ledige/kontanthjælpsmodtagere ind på arbejdsmarkedet, også i de tilfælde, hvor den enkelte ikke er i stand til at opnå fuld selvforsørgelse. Altså hvad er den økonomiske effekt af færre sygedage, større selvværd, bedre rollemønstre for egne børn, færre børn og unge, der har problemer mv.¹⁴
- Det bør undersøges, hvad der efterfølgende sker med de borgere, som rammes af 450 timers reglen? Rent statistisk er det kun muligt at registrere, at disse borgere eksempelvis bliver selvforsørgede. Men kommer de i beskæftigelse eller er de blevet fattigere og i så fald hvad betyder det for familiernes økonomi, for børnenes udfoldelsesmuligheder, for familiens sundhed mv. Kan det over hovedet samfundsmæssigt betale sig administrere en sådan regel som 450 timers reglen samt fratage borgere deres kontanthjælp?
- Øget forståelse for, at investeringer i mødre, giver afkast i børnene!

Anbefalinger vedr. iværksætteri

- Ligestilling af dagpengemodtagere og kontanthjælpsmodtagere if. til opstart af egen virksomhed.
- Revalidender kan få tilskud til selvstændig virksomhed, kan få tilskud til forsørgelse i op til 6 måneder ved selvstændig virksomhed, og kan få eftergivet lån, hvis der opstår problemer med tilbagebetaling. Disse regelsæt bør også gælde for kontanthjælpsmodtagere. Jf. Lov om aktiv socialpolitik (LBK nr. 946 01/10/09) § 65-67).

¹³ Fjær, S.; "Dagsverket – lavterskel arbejdstilbud for rusafhængige". Evalueringsrapport, Bergen Universitet: Stein Rokkan Senter for Samfunnsstudier. Universitetsforskning Bergen, Notat 2 - 2006, Endvidere refereret i Hulgård, L. m.fl.; "Alternativ beskæftigelse og integration af social udsatte grupper – erfaringer fra Danmark og Europa", CSE Publications 02:08

¹⁴ Eksempler kendes bl.a. fra Sverige og England. Svensk eksempel; Nilsson, Ingvar og Wadeskog, Anders; "Ingen ting hænde...- Socioøkonomisk bogslut för Lugna Gatan", Nov. 2008, SEE AB.
Engelske links: <http://www.thetoolfactory.com/simebook.htm>; <http://www.sel.org.uk/impact-assessment.aspx>; <http://www.socialfirms.co.uk/index.php/Section86.html>

- Etabler mulighed for, at kontanthjælpsmodtagere kan få fx et halvt års kontanthjælp/supplerende kontanthjælp i forbindelse med opstart af egen virksomhed, fx forudsat at der foreligger en forretningsplan, som er godkendt af et erhvervscenter/kontor, som også kan have en vis kontrolkompetence. Jf. Lov om aktiv socialpolitik (LBK nr. 946 01/10/09) § 65-67 (for revalidender).
- At give mulighed for at være andelshaver af en virksomhed, og samtidig opretholde ret til kontanthjælp evt. suppleret med et loft over mulig indtjening.
- At der gives mulighed for mikrolån, eventuelt målrettet særlige grupper, som fx kontanthjælpsmodtagere.
- Københavns Kommune har allerede initiativer og gode erfaringer i forhold til opstart af egen virksomhed blandt minoritetskvinder. Initiativerne bør spredes og også målrettes minoritetskvinder som allerede er etableret som selvstændig, i forhold til at sikre deres overlevelse og vækst.
- De ikke vestlige kvinders evne til at skabe arbejdspladser til andre end dem selv udgør et potentiale i form af mulig beskæftigelse for mere marginaliserede minoritetskvinder. Målrettet rådgivning om eksempelvis mulighederne for løntilskud kan dermed være et middel til bedre overlevelse og vækst.

Bilag (relevante links)

Indvandrer Kvindecentret www.indvandrerkvindecentret.dk

Integrationshuset Kringebakken www.kringebakken.dk

FAKTI (Foreningen Af Kvinder til Fremme af Integration) www.FAKTI.dk

Det Lokale Beskæftigelsesråd i Københavns Kommune www.lbr.kk.dk

Ministeriet for Flygtninge, Indvandrere og Integration – Kvindeprogrammet
www.nyidanmark.dk

Indvandrer Kvindecentret, Kringebakken og FAKTI har i januar 2010 stiftet foreningen Qaravane, som bliver udgangspunkt for den kommende virksomhed Place de Bleu. De to sites www.qaravane.dk og www.placedebleu.dk kan ses i løbet af maj/juni 2010.