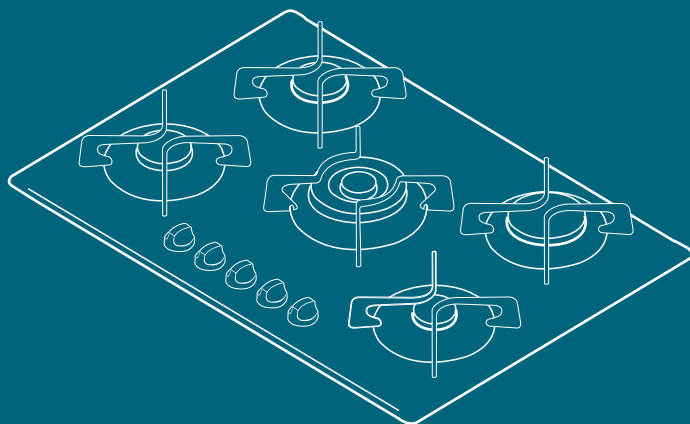
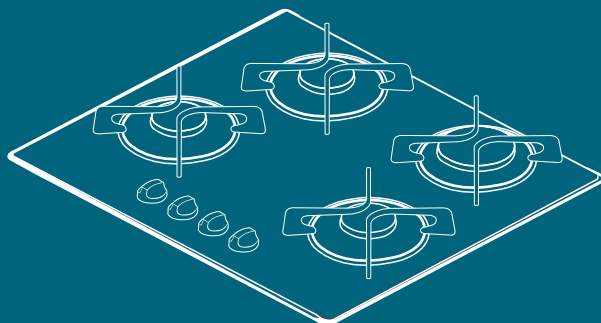


fensa



MANUAL DE INSTRUCCIONES PARA ENCIMERA A GAS

F GC60V A

F GC75V A

La instalación del producto deberá ser realizada solamente por instaladores autorizados por la Superintendencia de Electricidad y Combustible



Lea atentamente este manual antes de poner en funcionamiento este artefacto

MANUAL DEL USUARIO

¡**Felicitaciones!** Usted es un cliente especial que acaba de adquirir un producto Fensa de calidad mundial, con diseño moderno y aplicando la más avanzada tecnología.

En este manual, usted encuentra todas las informaciones para su seguridad en el uso adecuado de su encimera.

Lea todas las instrucciones antes de utilizar el producto, y guarde este manual para futuras consultas.

En caso de cualquier duda, contáctese gratuitamente al **Servicio de Atención al Consumidor 600 600 5353**.

IMPORTANTE

Guarde la boleta de compra del producto, pues la atención de la garantía es válida mediante su presentación al Servicio Autorizado.

Guarde este manual en un lugar apropiado, ya que puede necesitarlo para consultas o para uso de la póliza de garantía.

SUGERENCIAS AMBIENTALES.

El material de embalaje es reciclable. Procure clasificar este material diferente en plástico, papeles y cartones, y enviarlos a las compañías de reciclaje.

Este producto no puede ser tratado como desecho doméstico. En vez de eso, debe entregarlo al centro de recolección selectiva para reciclaje de equipos eléctricos y electrónicos.



ÍNDICE

Seguridad.....	2
Descripción de la encimera.....	4
Instalación.....	4
Instalación Eléctrica.....	6
Montaje de muebles Modulares.....	8
Cómo usarla.....	10
Limpieza y Mantenimiento.....	11
Sugerencias y Consejos.....	11
Solución de Problemas.....	12
Especificaciones Técnicas.....	13
Diagrama Eléctrico.....	15
Póliza de Garantía Legal.....	17

SEGURIDAD

Este aparato no se destina a ser utilizado por personas (inclusive niños) con capacidades físicas, sensoriales o mentales reducidas, o por personas con falta de experiencia y conocimientos, a menos que hayan recibido instrucciones referentes a la utilización de este producto, o estén bajo la supervisión de una persona responsable de su seguridad.

⚠ ATENCIÓN

Estas informaciones son entregadas para su seguridad. **Ud. TIENE LA OBLIGACIÓN** de leer el manual cuidadosamente antes de instalar o usar este producto.

RELACIONADO CON LOS NIÑOS.

Evite accidentes. Después de desembalar su encimera, mantenga el material de embalaje fuera del alcance de los niños.

No permita que la encimera sea manipulada por los niños, aún estando apagada.

Esté atento para que los niños no toquen la superficie de la encimera, ni permanezcan cerca del producto, se encuentre ésta encendida o apagada.

DURANTE LA UTILIZACIÓN.

Este producto fue diseñado para cocinar alimentos con fines domésticos. No lo utilice para otros propósitos.

Verifique siempre que todas las perillas estén en posición APAGADO cuando el producto no esté siendo utilizado. Asegúrese que los cables eléctricos de otros electrodomésticos en uso no estén en contacto con las áreas más cercanas a la encimera.

En caso de mal funcionamiento del producto, desenchúfelo, y desconéctelo.

PARA EL USUARIO/ INSTALADOR.

Para evitar golpes eléctricos, desconecte la encimera de la electricidad siempre que vaya a hacerle limpieza o mantenimiento.

Nunca apague la encimera tirando del cable eléctrico; apague tomando el enchufe.

No cambie el enchufe de su encimera.

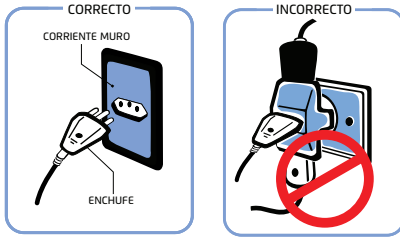
No tome, tuerza o amarre el cable eléctrico, y no intente atarlos.

Si un cable eléctrico estuviese dañado, entre en contacto con el Servicio Autorizado para hacer la sustitución y para evitar riesgos.

Es peligroso modificar las especificaciones o características de la encimera.

Cuide que ésta no esté apoyada en un cable

eléctrico.
Conecte su encimera a una red eléctrica exclusiva.
No utilice extensiones ni conectores tipo T.



⚠ ATENCIÓN

Este producto está regulado para uso con gas líquido de petróleo (GLP). Entre en contacto con el Servicio Autorizado más próximo para adaptación de la encimera en caso de utilización de gas natural (GN).

Cuidados con los Alimentos y Utensilios. Al usar aceite o grasa en las frituras, duplique su atención, pues éstos son inflamables. Nunca utilice ollas con fondo (base) redondeado. No utilice recipientes con base cóncava o convexa.



Nunca deje las asas de las ollas sobresaliendo de la encimera. Tampoco use utensilios plásticos o papel aluminio en la encimera. Siempre supervise su encimera cuando esté cocinando con aceite o grasa.

CUIDADOS CON LA LIMPIEZA.

Por motivos de higiene y de seguridad, mantenga su encimera siempre limpia. La acumulación de grasa o de otros alimentos puede causar mal olor y accidentes. Nunca use productos abrasivos, pues éstos pueden dañar el producto. Los alimentos perecibles, utensilios plásticos, o limpiadores tipo aerosol pueden ser afectados por el calor, y no deben ser almacenados encima o por debajo de la encimera.

CUIDADOS GENERALES.

Mantenga a los niños y animales alejados cuando la encimera esté funcionando. Cuando se vaya a ausentar por un período prolongado, cierre el paso de gas. Evite la instalación de este producto cerca de materiales inflamables, como cortinas, paños de cocina, etc.

Verifique siempre que las perillas están en posición "•" APAGADO cuando ésta no esté siendo utilizada.

Cuando existan piezas dañadas, diríjase al Servicio Autorizado y adquiera solamente piezas y accesorios originales para una sustitución.

Nunca use una llama para localizar escape de gas, pues esto puede causar incendio o explosión.

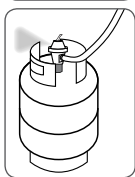
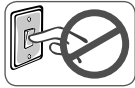


Use una esponja con espuma de jabón o detergente líquido.

ESCAPE DE GAS.

Al sentir olor a gas dentro de la casa, sigue las siguientes instrucciones:

1. No encienda ningún tipo de llama, pues esto puede causar explosión.
2. No manipule los interruptores eléctricos.
3. No use teléfono fijo o celular cerca de su encimera. Salga de ese ambiente, hacia un local abierto y ventilado.
4. Cierre el paso del gas desde el regulador del cilindro o corte el gas desde la llave de paso.
5. Abra puertas y ventanas para permitir ventilación del ambiente.
6. Si hay escape de gas del cilindro, retírelo y llévalo a un lugar abierto y bien ventilado. Entre en contacto con el distribuidor de gas.
7. Si la encimera es abastecida con gas de una red (licuado o natural), cierre inmediatamente el paso de abastecimiento y entre en contacto con la compañía de gas responsable.

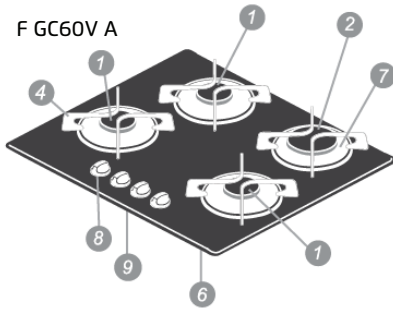


ESCAPE DE GAS CON FUEGO

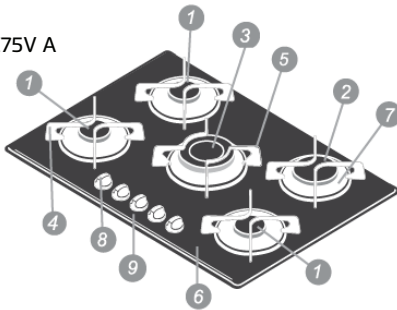
1. Si es posible, cierre el paso de gas.
2. Retire a las personas del lugar.
3. Salga del lugar.
4. Llame al cuerpo de bomberos.

DESCRIPCIÓN DE LAS ENCIMERAS

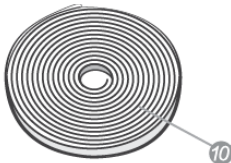
F GC60V A



F GC75V A



ACCESORIOS



1. Quemador semi-rápido.
2. Quemador rápido.
3. Quemador de triple llama (en el modelo F GC75V A).
4. Parrillas
5. Parrilla Triple llama (en modelo F GC75V A).
6. Mesa de vidrio.
7. Base de los quemadores.
8. Perillas de control.
9. Panel de Control Frontal.
10. Accesorios que vienen con el producto:
 - Espuma adhesiva, 02 rollos.
11. Fijaciones O4.

INSTALACIÓN.

La instalación, reparación y mantenimiento de su cocina debe ser realizada únicamente por un Servicio Técnico Autorizado por el fabricante o por instaladores autorizados por la Superintendencia de Electricidad y Combustibles (SEC).

Antes de la instalación, asegúrese de que las condiciones de distribución local (naturaleza y presión del gas) y el reglaje del artefacto son compatibles. Las condiciones de reglaje de este artefacto están inscritas sobre la etiqueta (o la placa de características), localizada en la parte inferior del artefacto.

En caso de que el artefacto esté calibrado para un gas distinto al disponible, deberá solicitar la transformación al tipo de gas que usted utilice, la cual puede ser hecha por cualquier Servicio Técnico Autorizado por el fabricante a lo largo del país. Si no se ha usado este producto antes, la conversión será gratuita, excepto los gastos de traslado del Servicio Autorizado (cuando el producto se encuentra fuera del área del Servicio autorizado Fensa).

La conversión de su encimera a gas natural sólo será posible si el gas natural estuviese disponible en el lugar.

Si hubiera necesidad de modificar la instalación eléctrica, entre en contacto con un electricista calificado para que los cambios sean hechos de acuerdo a las normas vigentes.

En caso de que le sea conveniente, Ud. puede optar por llamar al Servicio Autorizado Fensa para hacer la instalación de su encimera. El costo de la instalación será cobrado separadamente.

CONDICIONES DEL LUGAR DE INSTALACIÓN.

El uso de un artefacto para cocinar a gas produce calor y humedad en el local donde está instalado. Se debe asegurar una buena ventilación de la cocina: mantener abiertos los orificios de ventilación natural, o instalar un dispositivo de ventilación mecánica (campana extractora).

La utilización intensa y prolongada del artefacto puede necesitar una ventilación complementaria, por ejemplo, abriendo una ventana, o una ventilación más eficaz, por ejemplo, aumentando la potencia de la ventilación mecánica, si existe.

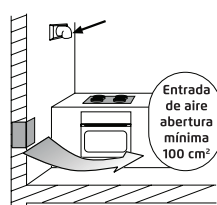
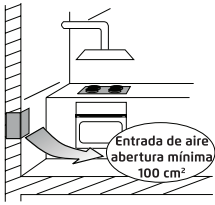
Para un buen funcionamiento de una encimera a gas, es indispensable que el lugar tenga ventilación necesaria para la perfecta combustión del gas. El flujo de aire del lugar debe ser hecho a través de aberturas hechas en las paredes externas.

Estas aberturas deben tener una dimensión mínima de 100 cm² y no deben ser obstruidas, tanto interna como externamente.



En caso de que la abertura no pueda hacerse en el lugar donde el producto está instalado, el aire necesario puede provenir de un lugar adyacente, siempre que no sea un dormitorio o cualquier otro tipo de ambiente que pueda causar riesgos.

Use un extractor para sacar los vapores generados por la cocción. El vaciado de un extractor debe garantizar un cambio de aire de 3 a 5 veces su volumen por hora.

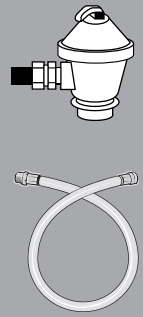


Las corrientes de aire no deben perjudicar el funcionamiento de la encimera ni apagar las llamas. Nunca instale una encimera al lado de otros electrodomésticos.

Verifique que su vivienda posea una toma de corriente exclusiva y en perfecto estado para la encimera.

IMPORTANTE

Use siempre un regulador de presión de gas para cualquier tipo de cilindro, pues la ausencia de éste causará presión excesiva y como consecuencia, fuga de gas, lo que puede causar un incendio. Verifique el plazo de validez del regulador, pues el flexible y el regulador deben ser cambiados cada 5 años.



Cuando sea necesaria la sustitución, observe que tanto el flexible como el regulador estén certificados.

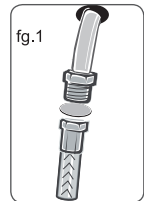
Si su residencia es abastecida con gas de cilindro, verifique la distancia entre el cilindro y la encimera. Si el cilindro se encuentra a más de 80 cm de la encimera, la instalación deberá ser hecha de forma rígida con tubos de acero o cobre resistentes a la naturaleza del gas que se está utilizando.

Para uso con gas natural, la instalación deberá ser hecha de acuerdo con la legislación vigente.

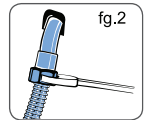
Al momento de Instalar, considera lo siguiente:

Verifique el tubo flexible quede instalado de forma que:

- No sufra torceduras
- No quede tirante
- Alejada en su recorrido de cualquier fuente de calor
- No quede contacto con una parte móvil del mueble, como por ejemplo, un cajón.



Utilice una llave de tuerca de 22mm para fijar una de las extremidades del tubo flexible metálico en la entrada de gas de la encimera (figuras 1 y 2)

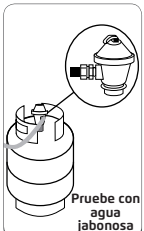


Fije la otra extremidad del tubo flexible metálico al regulador de gas (figura 3) usando una llave de tuerca de 26mm, no dejando de usar el anillo de conexión de gas.



Conecte el regulador de gas al cilindro, apretando solamente con las manos.

Conecte el gas y verifique la estanqueidad (posibles fugas) de todas las conexiones, utilizando para ello una solución jabonosa (agua más detergente) y NUNCA utilizar una llama. En caso de dudas solicite nuestro servicio de inspección de Fugas de Gas



en el Servicio Técnico Autorizado más cercano. El regulador de gas que usted debe utilizar es el que sirve para cilindros portátiles de 5, 11 o 15 kilos para baja presión (280 mm c.a.) y debe estar certificado por un laboratorio o entidad de certificación autorizado SEC.

INSTALACIÓN CON GLP UTILIZANDO CENTRAL DE GAS.

En una instalación con central de gas, existen algunos puntos importantes como:

1. Cilindro fijo o batería de cilindros transportables;
2. Regulador de primera fase;
3. Regulador de segunda fase;
4. Medidor de consumo.

IMPORTANTE:

“Este artefacto no se debe conectar a un dispositivo de evacuación de los productos de combustión. Se debe poner especial atención a las disposiciones aplicables en cuanto a ventilación.”

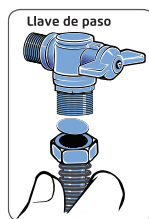
Para instalar su encimera con GLP de la central de gas, verifique que su residencia posea una llave de paso exclusiva, para que la encimera esté en buenas condiciones de uso.

Para conectar una encimera, se recomienda utilizar un tubo flexible metálico. Este tubo debe estar en conformidad con la normativa vigente.

Use una llave de tuerca de 22mm para fijar una de las extremidades del tubo flexible metálico a la entrada de gas de la encimera.

Fije la otra extremidad del tubo flexible metálico a la llave de paso, sin dejar de utilizar el anillo que acompaña al tubo.

Conecte el gas y verifique si existe escape en todas las conexiones que fueron manipuladas, utilizando agua jabonosa (agua más detergente).



INSTALACIÓN CON GAS GN (GAS NATURAL).

Si esta encimera es categoría II2-3 puede funcionar con gas licuado de petróleo (GLP) o gas natural (GN). Si es categoría III, puede funcionar con cualquiera de los tres tipos de gases, gas licuado, gas natural o gas manufacturado (GM). El tipo de regulación de fábrica de la encimera aparece en la placa características.

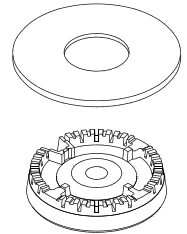
Para adaptarla al uso con otro tipo de gas, se deben realizar modificaciones en sus quemadores

y grifos, las cuales consisten en cambio de inyectores, regulación de aire primario y consumo en mínimo.

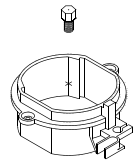
La transformación y regulación sólo puede ser ejecutada con piezas originales, suministradas por el fabricante, y por un instalador de gas autorizado por la SEC o el Servicio Técnico Autorizado por el fabricante.

Antes de realizar la transformación, la encimera debe estar conectada a la red de gas, de acuerdo a la reglamentación exigida por la SEC. Para realizar la adaptación, proceda de la siguiente manera:

- Retire la parrilla y los quemadores. Para tener acceso a las copas quemador.
- Con una llave retire los inyectores de los quemadores y sustitúyalos por los inyectores que correspondan de acuerdo a la potencia del quemador y del tipo de gas a utilizar (véase la tabla de especificaciones técnicas, caudal inyectores página 14).(figura 4).



- Retire las perillas y suelte el tornillo by-pass del grifo, para ello use un destornillador de paleta.



- Regule el consumo mínimo, para lo cual debe llevar el quemador a la posición de mínimo consumo y luego ajustar (abrir/cerrar) el tornillo by-pass con un destornillador de paleta hasta obtener una llama reducida estable.
- Verificación del funcionamiento de los quemadores:

(figura 4)

Realice la operación de encendido como se indica en las instrucciones de uso del quemador. La llama debe mantenerse estable y sin puntas amarillas. Lleve la potencia máxima a la mínima, el quemador no debe apagarse.

INSTALACIÓN ELÉCTRICA.

Su producto posee un cable con enchufe de 10A. Este artefacto esta predispuesto para el funcionamiento con corriente alterna monofásica de 220 V y 50 Hz.

Verifique que el enchufe al que conectará el artefacto sea de tres contactos, es decir que tenga conexión a tierra de protección. La protección a

tierra protege al usuario de eventuales descargas eléctricas peligrosas. Además, el enchufe hembra debe corresponder a las características eléctricas del enchufe macho del producto.

Si su domicilio no cuenta con conexión a tierra solicite su instalación a un instalador autorizado SEC.

- Si el cable de alimentación está dañado o debe ser cambiado por algún motivo, debe utilizarse el repuesto original que provee el fabricante o los servicios autorizados. El reemplazo del cable debe realizarse a través del servicio técnico autorizado.

⚠ ¡¡ATENCIÓN!!

NO USE LA ENCIMERA SIN CONECTAR CABLE A TIERRA.

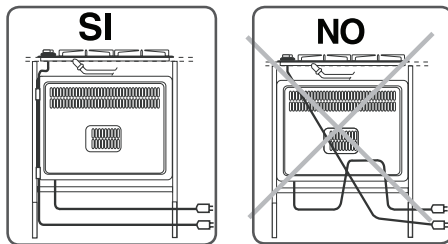
DISYUNTOR

Se recomienda la utilización de un disyuntor de 2A.

El lugar de instalación del disyuntor debe ser próximo al producto (aproximadamente 5 metros). En caso de que la distancia sea mayor de 5 metros, solicite a un electricista autorizado que haga una adecuación.

Antes de hacer una instalación, verifique que:

- El regulador de gas, y la instalación doméstica puedan soportar la carga del producto, conforme a sus características.
- La red eléctrica o el disyuntor usado para la conexión debe ser de fácil acceso, al igual que a la instalación del producto.
- El cable eléctrico nunca debe tocar partes de la encimera, pues puede ocurrir derretimiento de la aislación eléctrica, resultando en cortocircuito.
- Cuando haya un horno instalado debajo de la encimera, el cable eléctrico de ésta y del propio horno, no debe estar en contacto con la parte trasera del horno.



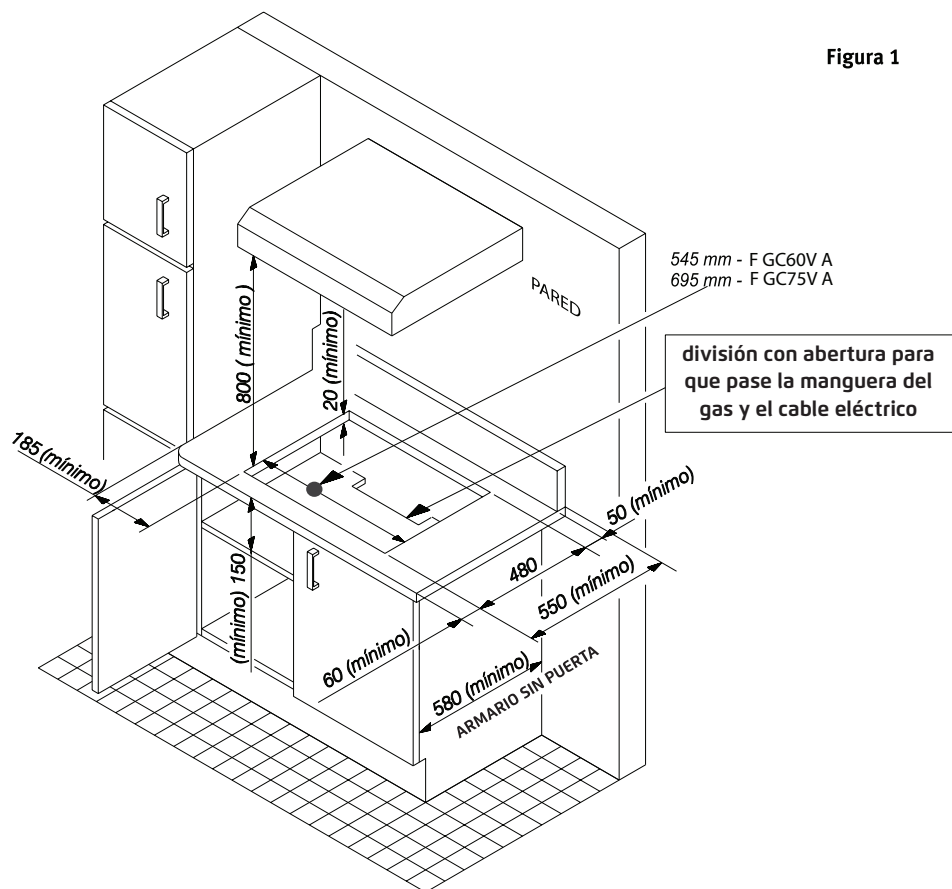
No está permitido el uso de extensiones y conectores tipo T, para evitar el mal contacto, cortocircuito, derretimiento, etc.

ADVERTENCIA

ESTE APARATO NO ESTA DESTINADO PARA SER USADO POR PERSONAS (INCLUIDOS NIÑOS) CUYAS CAPACIDADES FÍSICAS, SENSORIALES O MENTALES ESTEN REDUCIDAS O CAREZCAN DE EXPERIENCIA O CONOCIMIENTO, SALVO SI HAN TENIDO SUPERVISIÓN O INSTRUCCIONES RELATIVAS AL USO DEL APARATO POR UNA PERSONA RESPONSABLE DE SU SEGURIDAD. LOS NIÑOS DEBEN SER SUPERVISADOS PARA ASEGURAR QUE NO JUEGAN CON EL APARATO.

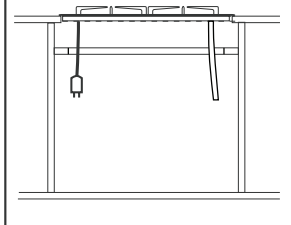
MONTAJE EN MUEBLES MODULARES.

Estas encimeras fueron proyectadas para ser embutidas en muebles de cocina que tengan una profundidad mínima de 580 mm, con base de granito, mármol o postformado (figura de abajo). Estas dimensiones pueden ser ajustadas de acuerdo con su preferencia, siempre que sean respetadas las dimensiones mínimas informadas.

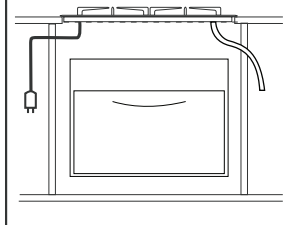


*Todas las dimensiones están en milímetros

Vista frontal- sin horno embutido con libre acceso interno a la red eléctrica y a la conexión de gas.



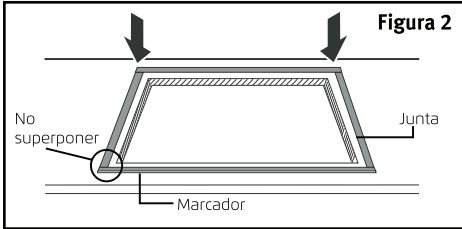
Vista frontal- con horno embutido con libre acceso externo a la red eléctrica y a la conexión de gas.



INSTALANDO LA ENCIMERA DE SU COCINA.

La instalación de su encimera en el mueble debe ser hecha de la siguiente manera:

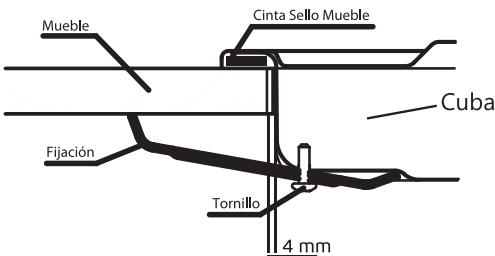
- Encaje la encimera en el mueble.
- Marque con un lápiz el contorno de la mesa de la cocina.
- Retire la encimera del mueble.
- Coloque la espuma adhesiva o junta en la parte inferior de la encimera.



Vuelva a colocar la encimera en el mueble, teniendo cuidado que la espuma adhesiva o junta no quede expuesta.

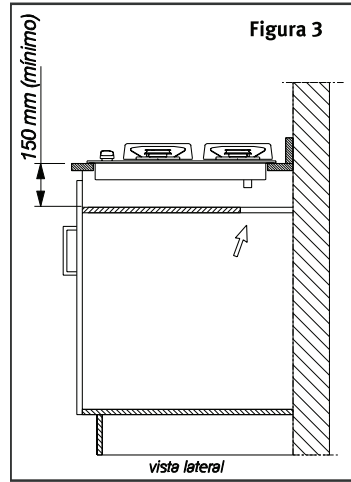
Coloque las fijaciones en las ranuras respectivas, a continuación asegure los tornillos que llevan fijaciones hasta que ajuste perfectamente la encimera contra la superficie del mueble. Tenga en cuenta que el asentamiento sea parejo para todo el contorno del artefacto.

Si el mesón de su cocina tiene menos de 15 mm de espesor, suplemente de modo que quede 15 mm como mínimo para instalar las fijaciones.



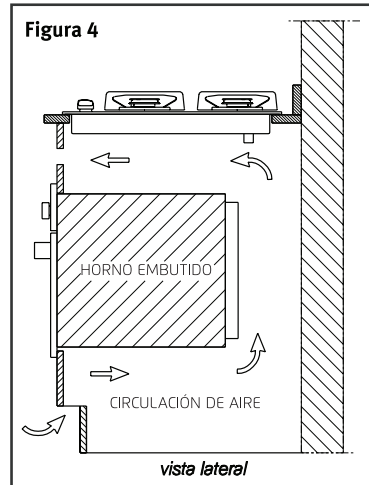
Sobre mueble con puertas o gavetero.

En caso de que Ud. opte por no instalar ningún electrodoméstico debajo de su encimera, será necesario instalar una división a una distancia mínima de 150 mm de la mesa de la cocina. En esta división deberá existir un espacio para la manguera de gas y el cordón de alimentación. El material a ser utilizado para la confección de esta división debe ser resistente al calor. Ejemplo: madera (figura 3).



Sobre mueble con horno.

Para evitar desorden y peligro, la instalación debe ser hecha de acuerdo con la figura 4, respetando el espacio para la circulación de aire. Las conexiones eléctricas deben hacerse para que permanezcan separadas.



Instalación de armarios, campanas y depuradores.

Esta instalación debe hacerse a no menos de 800 mm por sobre la encimera (figura 1).

COMO USAR

Las perillas de encendido de los quemadores están situadas en el Panel de Control.

Vea la Figura 5:

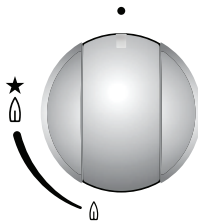


Figura 5

- Ningún paso de gas (apagado).
- 🔥 Salida máxima de gas.
- 🔥 Salida mínima de gas.
- ★ Encendido Automático.

ENCENDIDO AUTOMÁTICO.

Una encimera con encendido automático permite encender los quemadores solamente accionando las perillas de control.

1. Presione y gire la perilla hacia la izquierda hasta la posición de la estrella.
2. En esta posición vuelva a presionar la perilla para accionar la chispa y mantenga la perilla pulsada durante 10 segundos para activar el sistema de seguridad de su encimera.
3. Suelte la perilla y verifique que el quemador no se apague.
4. Una vez encendido el quemador, regule con la perilla de control la intensidad de la llama de acuerdo a su necesidad. Si después de algunos intentos la llama no enciende, verifique si las tapas (figura 6A) y los quemadores (figura 6B) fueron colocados correctamente.

Para apagar el quemador presione y gire la perilla hacia la derecha, hacia la posición Apagado (●).

Para encender un quemador en caso de falta de energía eléctrica, aproxime una llama (un fósforo encendido), presione la perilla correspondiente y gírelo hacia la derecha, hasta la posición de "máximo". Manténgalo presionado por 10 segundos y, en seguida, regule la llama conforme a lo deseado.

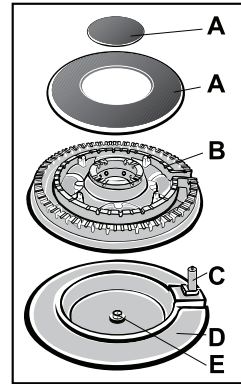


Figura 6

- A- Tapa
- B- Quemador
- C- Bujía de Encendido.
- D- Base
- E- Inyector.

⚠️ ¡¡ATENCIÓN!!

Si una llama no enciende después de 10 segundos, o se apaga accidentalmente, gire la perilla hacia la posición APAGADO, y espere por lo menos 1 minuto antes de intentar encender el quemador nuevamente.

LIMPIEZA Y MANTENCIÓN.

LIMPIEZA EN GENERAL

Antes de ejecutar cualquier limpieza o mantenimiento, desconecte la encimera de la red eléctrica, y cierre el paso de gas. La limpieza deberá ser hecha con la encimera fría.

No use bajo ninguna circunstancia agentes de limpieza como: cloro, kerosene, gasolina, solventes, removedores, ácidos, vinagre, jugo de limón, productos químicos o abrasivos, que pueden causar manchas.



Para la limpieza de las partes esmaltadas y del panel, use una esponja suave o un paño húmedo con agua tibia y jabón neutro o detergente tipo lavalozas neutro. No utilice esponja metálica ni abrasivos o sustancias corrosivas que puedan rayar las citadas partes. Use un paño seco y suave para no dejar marcas de agua al final de la limpieza. Mantenga las bujías de encendido y los quemadores limpios y exentos de partículas de suciedad. No utilice papel aluminio para forrar la mesa de la encimera, pues puede causar manchas en la mesa, y perjudicar el funcionamiento de las bujías.

No deje que sustancias ácidas o alcalinas como vinagre, café, leche, agua salada, jugo de tomate, etc., permanezcan mucho tiempo en contacto con las superficies de la mesa, quemadores o superficies esmaltadas (en las tapas de los quemadores y en las parrillas).

En caso de derrames, proceda a la limpieza inmediata, pues pueden aparecer manchas en las piezas que estuvieron en contacto con estas sustancias.

La limpieza de los quemadores, de las tapas, y de los expansores debe ser hecha periódicamente con agua tibia y jabón neutro o detergente tipo lavalozas neutro. Antes de volver a ponerlos en su sitio, enjuáguelos bien y verifique que todos estén limpios y secos. Asegúrese que estén bien colocados. Encienda los quemadores, y déjelos encendidos por aproximadamente 1 minuto para garantizar un secado completo.

Pueden aparecer puntos de oxidación en la parte inferior de las tapas de los quemadores, en el sector sin esmalte. Estos puntos de oxidación no interfieren con el funcionamiento de la encimera. En las parrillas de la mesa es normal la aparición de marcas oscuras que parecen daños.

Esas marcas aparecen debido a los residuos de metal del fondo de ollas que queda acumulado en las parrillas.

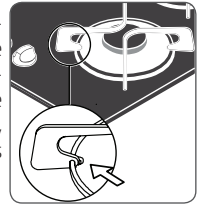
No deben caer líquidos o sólidos dentro de los quemadores para no generar una llama deficiente o causar atascamientos. En caso de que esto acontezca, retire el quemador, espere que se enfríe y límpielo con un paño húmedo.

Tenga cuidado cuando la mesa está sin los quemadores. No deje caer partículas de basura en el sistema de gas, pues puede generar una llama deficiente o causar atascamiento en el pequeño orificio de salida de gas.

POSICIÓN CORRECTA DE LAS PARRILLAS.

Su encimera tiene parrillas de fierro esmaltado. Estas pueden ser removidas para permitir una limpieza más eficaz y poder ser lavadas por separado.

Al volver a colocar las parrillas en la encimera, verifique que éstas estén puestas correctamente. Esto evita que la mesa de vidrio sea dañada, y da mayor estabilidad a las parrillas.



SUGERENCIAS Y CONSEJOS

RECOMENDACIONES IMPORTANTES.

Para reducir el consumo y para obtener el mejor aprovechamiento del gas, es recomendable el uso de ollas con diámetro adaptado al tamaño de los quemadores, evitando así se expanda por los lados de las ollas.

En el momento en que el líquido comience a hervir, reduzca la llama al mínimo necesario para mantener la ebullición.

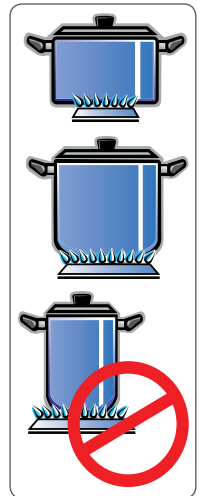
Asegúrese que haya circulación de aire en el ambiente donde la encimera está instalada.

El gas utilizado debe ser el mismo indicado en la etiqueta de identificación, pegada en la parte inferior del artefacto..

Para facilitar la ignición, encienda el quemador antes de colocar la olla sobre la parrilla.

Baje o apague la llama antes de retirar la olla.

Cuando esté usando aceite o grasa en la cocción,



tenga mucho cuidado, pues cuando se derraman estas sustancias pueden incendiarse.

Use solamente ollas con fondo plano para garantizar una buena estabilidad sobre las parrillas.

⚠ ATENCIÓN

No deje que los recipientes sobre la encimera sobrepasen sus bordes

CUADRO DE MÍNIMO Y MÁXIMO DE DIÁMETROS DE OLLAS

QUEMADOR	DIÁMETRO MÍNIMO	DIÁMETRO MÁXIMO
TRIPLE LLAMA	24 CM	26 CM
RÁPIDO	18 CM	26 CM
SEMI RÁPIDO	12 CM	26 CM

SOLUCIÓN DE PROBLEMAS.

Apoyo al Consumidor.

En caso de que su encimera presente un problema de funcionamiento, antes de contactar al Servicio Autorizado, verifique a continuación si la causa de falla no es simple de resolver, o no está cometiendo un error en la utilización del producto, o que puede ser fácil y rápidamente corregido, sin necesidad de esperar a un Técnico.

Cuando las correcciones sugeridas no fuesen suficientes, llame al Servicio Autorizado, que estará a su disposición.

PROBABLES CAUSAS / CORRECCIONES

LA ENCIMERA NO FUNCIONA (NO ENCIENDE)	<ul style="list-style-type: none"> • El enchufe no está debidamente conectado a la red eléctrica. • El circuito eléctrico (la red, los cables y disyuntor están en malas condiciones). • El regulador de gas o llave de paso está cerrada y/o el gas se acabó. • Los quemadores están sucios y/o mal puestos. 	<ul style="list-style-type: none"> • Verifique que el enchufe esté conectado a la red eléctrica a la que está conectada la encimera. • Revise todo el circuito eléctrico. Si es necesario, llame a un electricista. • Revise que el regulador de gas o llave de paso esté abierta y/o cambie el cilindro de gas. • Limpie los quemadores y/o colóquelos correctamente.
LLAMA INADECUADA	<ul style="list-style-type: none"> • Llama amarilla/ roja. 	<ul style="list-style-type: none"> • Verifique si el gas se está acabando, y si hay suciedad o humedad en el quemador.
OLOR A GAS EN EL AMBIENTE	<ul style="list-style-type: none"> • Revise el regulador de gas. 	<ul style="list-style-type: none"> • Verifique si el regulador de gas está mal conectada, o si es necesario cambiarlo.
QUEMADOR NO PERMANECE ENCENDIDO	<ul style="list-style-type: none"> • Sistema de gas no fue encendido correctamente. 	<ul style="list-style-type: none"> • Después de encender el quemador, permanezca con la perilla de control presionada por más de 10 segundos.

ESPECIFICACIONES TÉCNICAS

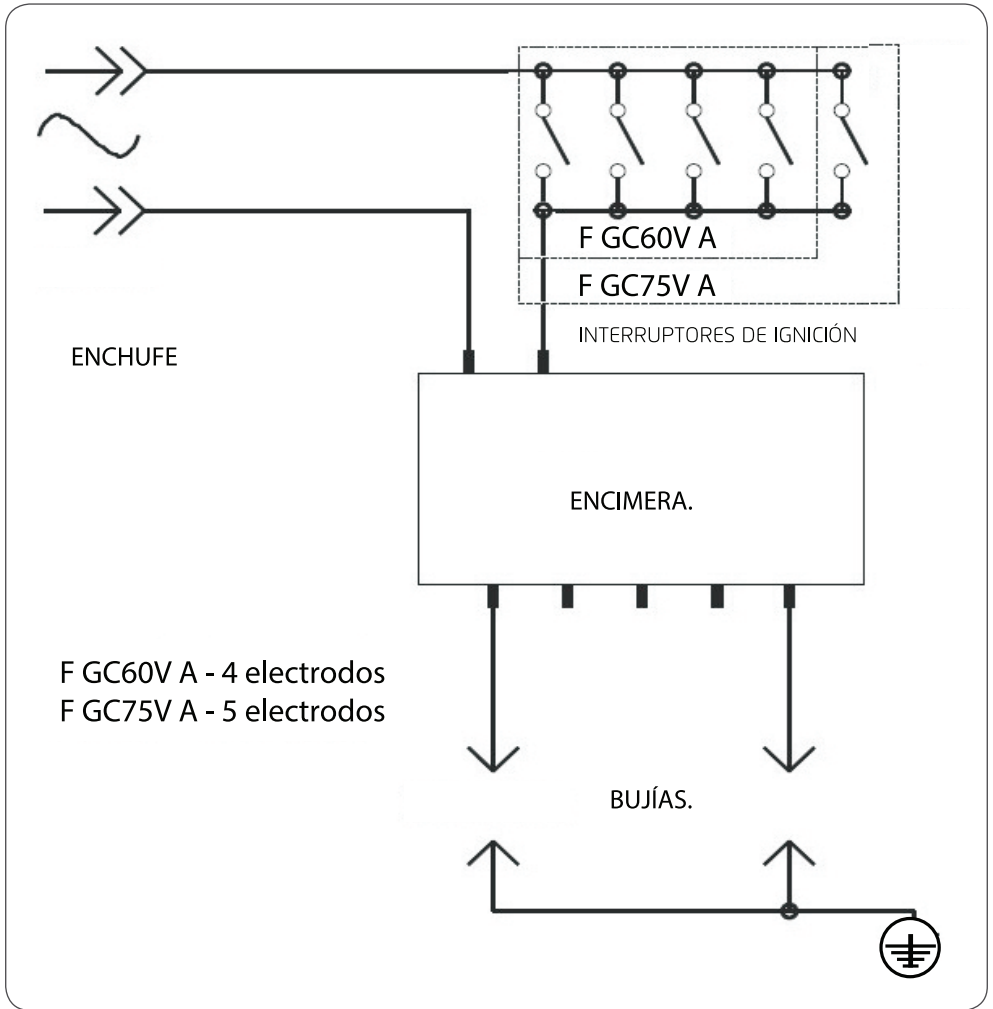
MODELO	F GC60V A	F GC75V A
Altura (mm)	105	105
Largo (mm)	600	750
Profundidad (mm)	520	520
Peso Neto (kg)	9,8	12,6
Largo de cable de Alimentación (m)	1	1
Potencia nominal (kW)	8,20	11,9 (GN)/ 11,7 (GLP)
Clase de Producto	Clase 3	Clase 3
CARACTERÍSTICAS		
Encendido	Automático	Automático
Quemador Triple Llama	No	1
Quemador Rápido	1	1
Quemador Semi-rápido	3	3
Panel de control frontal	No	No
Bivolt	No	No
Mandos	Removibles	Removibles
Mesa	Vidrio	Vidrio
ALIMENTACIÓN		
Tensión (V)	220	220
Frecuencia (Hz)	50	50
POTENCIA DE QUEMADORES (kW)		
Triple llama GLP/GN	-	3,5 / 3,7
Rápido	2,8	2,8
Semi-rápido	1,8	1,8
TIPO DE GAS		
Consumo total GLP (gr/h)	596	851
Presión de gas GLP (kPa)	2,8	2,8
Presión de gas GN (kPa)	2,0	2,0
Categoría	II _{2H-3B/P}	II _{2H-3B/P}
Eficiencia Energética		
Clase GLP/GN	A	A
Rendimiento GLP/GN (%)	63 / 61	64 / 60

TIPO QUEMADOR	POTENCIA (KW)		CONSUMO		DIÁMETRO INYECTORES	
	GLP	GN	GLP (gr/h)	GN (m ³ /h)	GLP	GN
Quegador Rápido	2,8	2,8	204	0,26	0,83	1,19
Quegador Semi rápido	1,8	1,8	131	0,17	0,70	0,92
Quegador Triple Corona	3,5	3,7	254	0,33	0,95	1,46
Presión Gas Nominal			28 mbar	20 mbar	28 mbar	20 mbar

IMPORTANTE.

Este producto fue ideado, y debe ser utilizado para uso doméstico **EXCLUSIVAMENTE.**

DIAGRAMA ELÉCTRICO



**HANGZHOU ELECTROLUX
NO.18 ROAD,XIASHA ECONOMIC & DEVELOPMENT AREA HANGZHOU 310018, CHINA**

Producto: _____

Modelo: _____

N° de serie: _____

Fensa

PÓLIZA DE GARANTÍA LEGAL

Fensa garantiza el correcto funcionamiento del producto que es objeto de la presente póliza, durante los plazos y condiciones siguientes:

1. en el evento que por deficiencias de fabricación o de calidad de sus materiales, partes, piezas y componentes, el producto experimente una falla que lo haga no apto para su uso normal, le será reparado al consumidor, en forma gratuita, por el SERVICIO ASISTENCIA INTEGRAL FENSA.

La presente garantía no tendrá validez si el producto se hubiere deteriorado por un hecho imputable al consumidor.

2. En el caso de presentar el producto

una falla, el consumidor en conformidad a lo dispuesto en el inciso 6° del artículo 21 de la ley N°19.496, sobre derechos de los consumidores, deberá hacer efectiva la presente garantía, requiriendo la prestación SERVICIO ASISTENCIA INTEGRAL FENSA.

Para los efectos de lo dispuesto en el párrafo anterior, el consumidor deberá presentar al SERVICIO ASISTENCIA INTEGRAL FENSA, la presente póliza, acompañada de la factura o boleta de compra del producto.

3. Esta garantía tendrá vigencia y será válida durante los tres meses siguientes a la fecha de compra del producto por parte del consumidor.

RED SERVICIO ASISTENCIA INTEGRAL

REGIONES	SECTOR	SAI	DIRECCIÓN
XV I	ARICA IQUIQUE	BRAVO Y AGUIRRE LTDA. BRAVO Y AGUIRRE LTDA.	GONZALO CERDA # 1548 CALLE LAS ROSAS # 2124
II	ANTOFAGASTA CALAMA	SERV. IND. SOSSA Y CUEVAS LTDA. SERVICIOS FERNANDEZ LTDA.	LATORRE #3264 VARGAS #1891
III	COPIAPO VALLENAR	SERV. TÉC. FCO VILLEGAS LEYTON E.I.R.L. COM. ORESTES AVALOS E HIJOS LTDA.	RAFAEL SOTOMAYOR N° 1041 A. PRAT #562
IV	LA SERENA COQUIMBO OVALLE	COM. ORESTES AVALOS E HIJOS LTDA. SOCIEDAD COMERCIAL AVALOS LTDA. FERNANDEZ Y CIA. LTDA.	COLÓN #578 PORTALES #538 SÓLO ATENCIÓN DOMICILIARIA
V	VIÑA DEL MAR SAN FELIPE SAN ANTONIO	SERVICIOS INDUSTRIALES LTDA. SERVICIOS INDUSTRIALES LTDA. SUCKEL Y CÍA. LTDA.	QUILLOTA #951 FREIRE #245 AV. CHILE # 431, LOCAL D
RM	MELIPILLA STGO. CENTRO CERRO NAVIA PUENTE ALTO MAIPÚ	SUCKEL Y CÍA LTDA. SUCKEL Y CÍA LTDA. COMER. JYL RODRIGUEZ ALARCON SPA. SERV. ELECTR. PASSI & BARRIENTOS SPA. LUVECCE E HIJOS LTDA.	SERRANO # 118 ROBERTO ESPINOZA # 1973 SÓLO ATENCIÓN DOMICILIARIA CONCHA Y TORO # 3181, LOCAL 2 PORTALES # 165
VI	RANCAGUA SAN FERNANDO	SERVICIO INTERAL LTDA. SERVICIO INTERAL LTDA.	CUEVAS #839 CHACABUCO # 579
VII	CURICÓ TALCA LINARES	SERVICIO TENICO SERVIHOGAR SPA. ARAYA Y ARAYA LTDA. ROAVAL LTDA.	VIDAL # 419 9 ORIENTE #1254 LAUTARO #533
VIII	CHILLÁN CONCEPCIÓN LOS ÁNGELES	DANIEL CORREA Y CÍA. LTDA. LUCIO ALTAMIRANO Y CÍA. LTDA. SILVA CARPIO LTDA.	CLADIO ARRAU #939 OROMPELLO #714 ERCILLA #105
IX	ANGOL TEMUCO	CASTILLO Y PARRA LTDA. SERV. TÉC. MARCELO CÁCERES E.I.R.L.	O'HIGGINS #433 MIRAFLORES #1196 LOCAL 7
XIV	VALDIVIA	LA REGLA Y PÉREZ LTDA.	PICARTE #829
X	OSORNO PUERTO MONTT CASTRO	LA REGLA Y PÉREZ LTDA. STA. DEL SUR LTDA. ERWIN GONZALEZ V.	ANGULO #608 DOCTOR MARTIN #433 RAMÍREZ #536
XI	COYHAIQUE	JORGE TORO BÁEZ	ALMIRANTE SIMPSON #780
XII	PUNTA ARENAS	LUIS GARCIA B.	ANGAMOS #499

Para mayor información llama al 600 600 53 53

 Servicio Asistencia Integral

Servicio Asistencia Integral

Con posterioridad al periodo de garantía legal, FENSA proporcionará al producto, adicionalmente y en forma gratuita, un Servicio Asistencia Integral (SAI), en los términos que a continuación se señalan:

1. Objeto del SAI

El Objeto único y exclusivo Servicio Asistencia Integral (SAI) será reparar el producto en el evento de que, por deficiencias de fabricación o de calidad de sus materiales, partes, piezas y componentes, dicho producto experimente una falla que lo haga incompetente para su uso normal.

Se excluyen Servicio Asistencia Integral (SAI) los daños ocasionados al producto por un hecho imputable al consumidor y/o a terceros, por accidentes ocurridos con posterioridad a la entrega, por la instalación incorrecta del producto a la red de energía, maltratos, desconocimientos y desobediencia a las instrucciones de uso o mantención, daños ocasionados por aguas con excesos de dureza o acidez, deficiencia de tonalidad de colores en las piezas, daños al pulido exterior, piezas de vidrio o plástico extraíbles, uso de combustibles no apropiados, defectos causados por el transporte, recambio de piezas o partes no legítimas y alteraciones de cualquier tipo efectuadas por personas no autorizadas.

Para estufas a parafina; el servicio de asistencia técnica integral SAI, no cubre en ningún caso el reemplazo gratuito de la mecha. Debido a que este producto ha sido diseñado para el uso doméstico, el presente Servicio Asistencia Integral (SAI) no tendrá validez cuando dicho producto se destine para otros usos tales como: Restaurantes, hoteles, casinos, hospitales, industrias y otros de similar naturaleza.

2. Costo del SAI

El Servicio Asistencia Integral (SAI) será proporcionado al consumidor en forma gratuita, incluidos mano de obra y repuestos. Se excluyen de lo antes señalado, el cobro del desplazamiento del personal Servicio Asistencia Integral (SAI) FENSA, en caso de reparaciones domiciliarias. Los repuestos, partes, piezas y componentes del producto reemplazados deberán ser restituidos por el consumidor al Servicio Asistencia Integral (SAI) FENSA, sin costo para este último.

3. Prestación del SAI

El Servicio Asistencia Integral (SAI) será prestado al producto exclusivamente por alguno de los Servicios Asistencia Integral FENSA

4. Plazo de vigencia del SAI

El Servicio Asistencia Integral (SAI) tendrá vigencia y será válido durante el plazo de un año, a contar de la fecha de compra del producto.

Este plazo no será renovado o prorrogado debido a reparaciones realizadas al producto dentro del citado periodo de vigencia.

Para los efectos de hacer efectivo el Servicio Asistencia Integral (SAI), el consumidor deberá presentar al Servicio Asistencia Integral FENSA el presente documento, acompañado de la Factura o boleta de compra del producto.

Para mayor información llame al 600 600 53 53

Conserve esta tarjeta, cuya exhibición, acompañada de la factura o boleta de compra del producto, le servirá para hacer efectivos sus derechos

fensa