

CANDY

Gracias por haber elegido este producto. Estamos orgullosos de ofrecer el producto ideal para ti y la mejor gama completa de electrodomésticos para tu rutina diaria.

Lea atentamente este manual de instrucciones para aprender a usar la lavadora de manera correcta y segura y para obtener consejos útiles acerca de su mantenimiento.



Antes de usar su nueva lavadora, lea atentamente este manual de instrucciones para optimizar su funcionamiento. Guarde el manual en buen estado para otros usuarios que pudieran necesitarlo más adelante.

Todos los productos están identificados con un único código o número de serie de 16 caracteres, que figura en una etiqueta adherida al aparato (puerta de carga) o en el sobre que se encuentra dentro de la lavadora. El código es una especie de documento de identidad, necesario para registrar el producto y para solicitar la asistencia del Servicio de Atención al Cliente.

Normas ambientales



Este dispositivo tiene el distintivo de la directiva europea 2012/19/UE sobre Residuos de Aparatos Eléctricos y Electrónicos (RAEE).

Los RAEE contienen tanto sustancias contaminantes (que pueden repercutir negativamente en el medio ambiente) como componentes básicos (que pueden reutilizarse). Es importante que los RAEE se sometan a tratamientos específicos con el objeto de extraer y eliminar, de forma adecuada, todos los agentes contaminantes. Igual de importante es recuperar y reciclar todo el material posible.

La gente puede desempeñar una función importante a la hora de asegurarse de que los RAEE no se convierten en un problema medioambiental; es crucial seguir algunas normas básicas:

- Los RAEE no han de tratarse como residuos domésticos.
- Los RAEE han de depositarse en los puntos de recogida habilitados para ello que gestiona el ayuntamiento o empresas contratadas para ello. En muchos países se ofrece la posibilidad de recogida a domicilio de los RAEE de mayor volumen.

En muchos países, cuando la gente compra un nuevo dispositivo, el antiguo se puede entregar al vendedor, quien lo recoge de forma gratuita (un dispositivo antiguo por cada dispositivo adquirido) siempre que el equipo entregado sea similar y disponga de las mismas funciones que el adquirido.

Índice

1. **NORMAS DE SEGURIDAD**
2. **INSTALACIÓN**
3. **CUBETA PARA DETERGENTE**
4. **CONSEJOS PRÁCTICOS**
5. **LIMPIEZA Y MANTENIMIENTO**
6. **GUÍA RÁPIDA**
7. **CONTROLES Y PROGRAMAS**
8. **CICLO DE SECADO**
9. **CICLO AUTOMÁTICO LAVADO/ SECADO**
10. **DIAGNÓSTICO DE AVERÍAS Y GARANTÍA**

1. NORMAS DE SEGURIDAD

- Este producto es exclusivamente para uso doméstico o similar:
 - zona de cocina para el personal de tiendas, oficinas y otros entornos laborales;
 - granjas;
 - pasajeros de hoteles, moteles u otros entornos residenciales;
 - hostales (B&B).

No se recomienda el uso de este producto con fines diferentes del doméstico o similar, por ejemplo, con fines comerciales o profesionales. El empleo de la lavadora con fines no recomendados puede reducir la vida útil del artefacto e invalidar la garantía. Todos los daños, averías o pérdidas ocasionados por un uso diferente del doméstico o similar (aunque ese uso se realice en un entorno doméstico) no serán reconocidos por el fabricante en la medida en que lo permita la ley.

- Este electrodoméstico puede ser utilizado por niños mayores de 8 años y por personas con capacidades físicas, sensoriales o mentales limitadas o que carezcan de la experiencia y el conocimiento necesarios, siempre y cuando estén supervisadas por una persona encargada de velar por su seguridad o hayan sido instruidas

en su utilización de manera segura.

Los niños no deben jugar con el electrodoméstico. Los niños no deben ocuparse del mantenimiento ni de la limpieza del electrodoméstico, salvo que estén supervisados una persona encargada de velar por su seguridad.

- Vigile a los niños de manera que se asegure que no juegan con el aparato.
- Los niños menores de 3 años se deben mantener lejos a menos que estén supervisados de forma continua.
- Si el cable de alimentación está dañado, deberá ser reemplazado por un cable o conjunto especial disponible a través del fabricante o su servicio técnico.
- Sólo deben emplearse las mangueras de suministro de agua proporcionadas con el electrodoméstico. No reutilizar mangueras de lavadoras antiguas.
- La presión de agua debe estar entre 0,05 MPa y 0,8 MPa.
- Ninguna alfombrilla debe obstruir las rejillas de ventilación situadas en la base de la lavadora.
- La parte final del ciclo de la lavadora-secadora se realiza sin calor (ciclo de enfriado) con el objeto de que los tejidos recuperen una temperatura que evite que se dañen.



ATENCIÓN:

No detenga la lavadora-secadora antes de que finalice el ciclo de secado salvo que vaya a sacar todas las prendas de inmediato y a tenderlas para que el calor se disipe.

- Una vez instalado el electrodoméstico, se debe poder acceder fácilmente al enchufe.
- La lavadora-secadora no se puede colocar detrás de puertas cerradas con llave, puertas correderas o puertas cuya bisagra se encuentre en el lado contrario al de la lavadora-secadora de forma que impida la apertura total de la puerta de la lavadora-secadora.
- La capacidad máxima de colada seca depende del modelo usado (ver panel de control).
- En esta lavadora-secadora no se pueden utilizar productos químicos industriales de limpieza.
- Hay que lavar las prendas antes de proceder a su secado.
- Las prendas que contengan manchas de aceite de cocina, acetona, alcohol, gasolina, queroseno, quitamanchas, aguarrás, cera y quita-cera han de lavarse en agua caliente con extra de detergente antes de secarlas en la lavadora-secadora.
- Piezas lavables tales como gomaespuma (látex), cortinas de ducha, impermeables, artículos engomados y prendas o almohadas con látex no deberían secarse en la lavadora-secadora.
- Los suavizantes o productos similares han de utilizarse como se especifique en las instrucciones de los mismos.
- Los artículos que contienen hidrocarburos pueden incendiarse de forma espontánea, especialmente cuando están expuestos a fuentes de calor elevado como la que se genera dentro de la lavadora-secadora. Los artículos aumentan de temperatura, lo que provoca una oxidación de los hidrocarburos, oxidación que a su vez genera más calor todavía. Si el calor no tiene una vía de escape puede que los artículos con hidrocarburos se calienten tanto que combustionen. Si este tipo de artículos se apilan, amontonan o se ponen todos juntos no dejan que el calor se disipe y ello puede hacer que combustionen.
- Si es inevitable utilizar la secadora con tejidos que contengan aceite vegetal o de girasol o que contengan residuos de productos capilares, ha de tener en cuenta primero han de lavarse en agua caliente con extra de detergente – esto reducirá los

riesgos que entrañan este tipo de tejidos, aunque no los eliminará.

- Retire todos los objetos de los bolsillos, como por ejemplo mecheros y cerillas.
- Para consultar la ficha del producto, visitar la web del fabricante.

Conexiones eléctricas e instrucciones de seguridad

- Los detalles técnicos (suministro de corriente y entrada de alimentación) están indicados en la placa de características del producto.
- Asegúrate de que el Sistema eléctrico dispone de conexión de tierra, de que cumple con los requisitos legales y de que la toma de corriente es compatible con el enchufe. También puede pedir asistencia profesional cualificada.
- Se recomienda evitar el uso de transformadores, adaptadores, múltiples enchufes o alargadores.



ATENCIÓN:
El dispositivo no debe ser alimentado por un dispositivo de conmutación externo, como un temporizador, o conectado a un circuito que se enciende y apaga regularmente.

- Desenchufar la lavadora y cerrar el grifo del agua antes de proceder a su limpieza o a cualquier operación de mantenimiento.
- No desenchufar la lavadora tirando del cable de alimentación ni del aparato.
- Asegurarse de que no quede agua residual en el tambor antes de abrir la puerta de carga.



ATENCIÓN:
el agua puede alcanzar temperaturas muy elevadas durante el ciclo de lavado.

- No instalar la lavadora en el exterior, ni exponerla a la lluvia, a los rayos del sol, o a otros factores ambientales.
- Para transportar la lavadora, no levantarla sosteniéndola de los mandos ni de la cubeta del detergente y no apoyarla sobre la puerta de carga. Para levantar la lavadora, se recomienda la colaboración de al menos dos personas.
- En caso de fallo o mal funcionamiento, apagar la lavadora, cerrar el grifo del agua y no intentar repararla. Llamar de inmediato al Servicio de Atención al Cliente y utilizar sólo piezas de recambio originales. El incumplimiento de estas instrucciones puede afectar la seguridad del aparato.

2. INSTALACIÓN

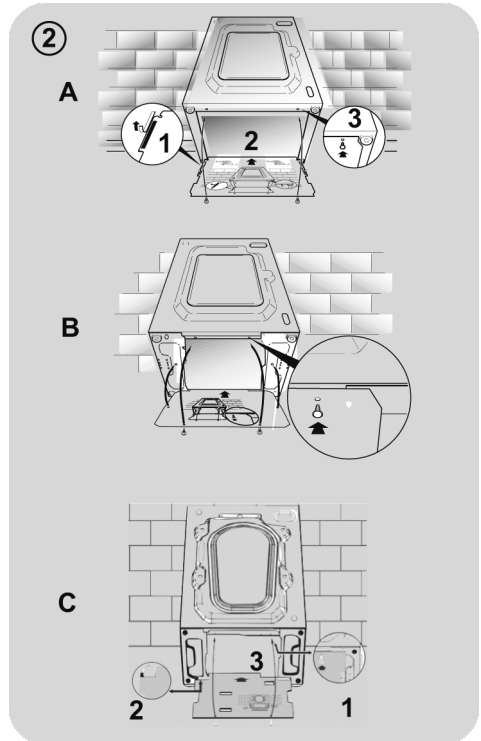
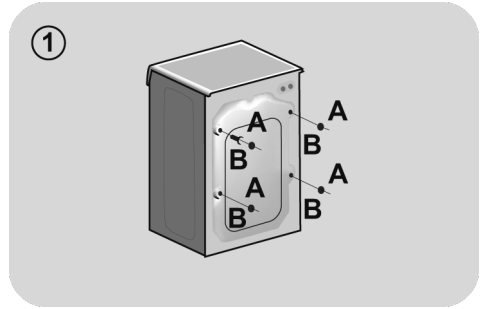
- Extraer los **2** o **4** tornillos (**A**) que se encuentran en la parte posterior de la lavadora y quitar los dos **2** o **4** seguros de transporte (**B**), tal y como se muestra en la **figura 1**.
- Obstruir los **2** o **4** orificios que quedan tras retirar los tornillos con los tapones que se encuentran en el sobre que contiene las instrucciones.
- Para lavadoras **de encastre**, extraer los **3** o **4** tornillos (**A**) y los **3** o **4** seguros de transporte (**B**).
- En ciertos modelos, **1** o **más** seguros de transporte pueden caer dentro de la lavadora. Para quitarlos, inclinar el aparato hacia delante de modo de poder cogerlos. Obstruir los orificios que quedan tras retirar los tornillos con los tapones que se encuentran en el sobre.



ATENCIÓN:
los niños no deben jugar con los materiales de embalaje.

- Coloque la lámina de plástico ondulada, que se encuentra en la parte superior del aparato durante el proceso de desembalaje*, en la base del aparato como se muestra en la **figura 2** (según el modelo, consulte la versión **A**, **B** o **C**).

* En algunos modelos no se suministra la lámina de plástico ondulada.



Conexión a la red de agua

- Conectar la manguera de agua al grifo (fig. 3), empleando únicamente la manguera suministrada con el electrodoméstico (no reutilizar mangueras antiguas).

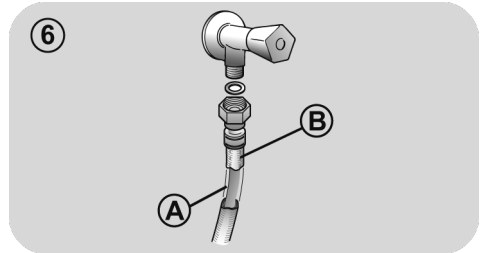
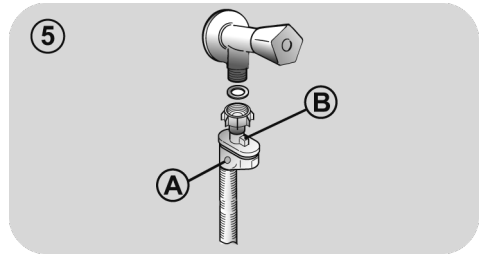
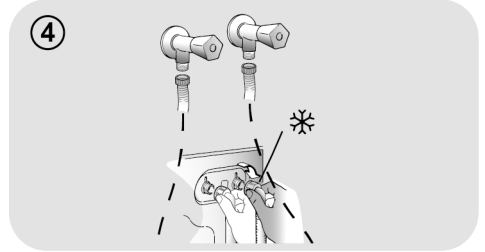
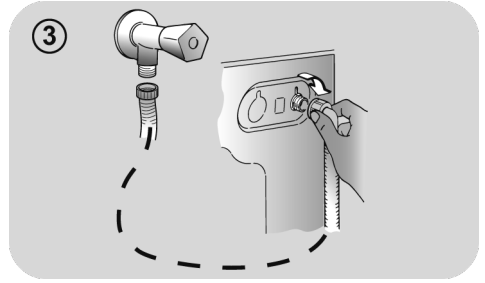
- **ALGUNOS MODELOS** tienen una o más de las siguientes características:

- **Conexiones HOT&COLD para agua fría y caliente (fig. 4):** Favorecen el ahorro de energía.

Conectar el tubo gris al grifo del agua fría ❄️ y el rojo, al del agua caliente. El electrodoméstico se puede conectar sólo al grifo del agua fría, en cuyo caso se retrasará el inicio de algunos programas.

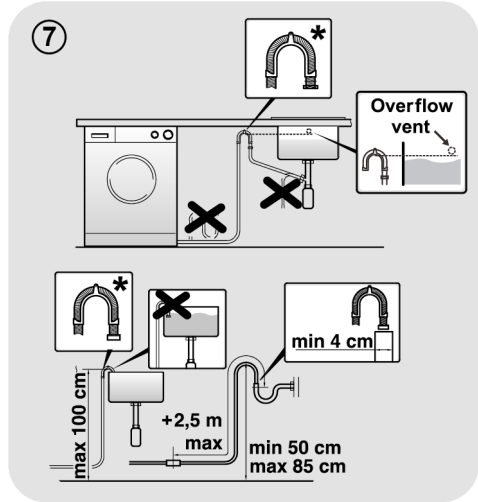
- **AQUASTOP (fig. 5):** Un dispositivo situado en el tubo de alimentación impide la entrada de agua si el tubo está deteriorado. En caso de avería, aparece una marca de color rojo en la ventana "A", que indica que debe reemplazarse el tubo. Para extraer la tuerca, presionar el dispositivo de bloqueo unidireccional "B".

- **AQUAPROTECT – TUBO DE ALIMENTACIÓN CON PROTECCIÓN (fig. 6):** Si el tubo principal "A" pierde agua, el depósito transparente "B" contiene agua que permite que se complete el ciclo de lavado. Al finalizar el ciclo, solicitar al Servicio de Atención al Cliente el reemplazo del tubo de entrada de agua.



Instalación

- La lavadora debe quedar cerca de la pared en su parte posterior, evitando que el tubo quede doblado o deformado. Ubicar el tubo de descarga en el fregadero o, preferentemente, conectarlo al desagüe de la pared a 50 cm de altura como mínimo, con un diámetro mayor que el tubo de la lavadora (**fig. 7**).
- Nivelar el electrodoméstico ajustando las patas **fig. 8**:
 - a. girar la tuerca en el sentido de las agujas del reloj para extraer el tornillo;
 - b. girar la pata regulable hasta que toque el suelo;
 - c. bloquear el movimiento de la pata insertando la tuerca hasta que toque la parte inferior de la lavadora.
- Enchufar el aparato.



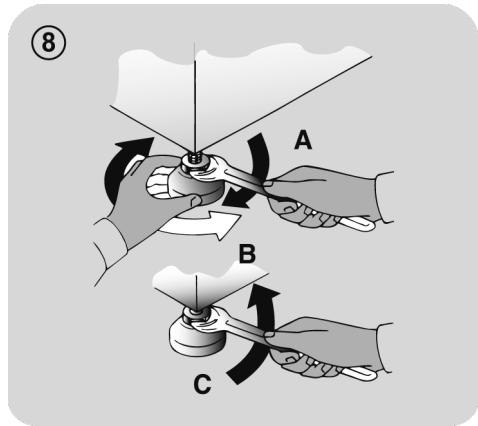
* ACCESORIO VENDIDO POR SEPARADO

⚠ ATENCIÓN:

este producto utiliza enchufe tipo Shuko. El enchufe macho de conexión debe ser conectado solamente a un enchufe hembra de las mismas características técnicas del enchufe macho en materia.

Si es necesario reemplazar el cable de alimentación, solicitar la asistencia del Servicio de Atención al Cliente.

Los fallos de instalación y/o reemplazos en el cable de alimentación no están cubiertos por la garantía del fabricante.



3. CUBETA PARA DETERGENTE

La cubeta se divide en tres compartimentos (fig. 9):

- **compartimento "1"**: detergente para el prelavado;
- **compartimento "2"**: otros productos líquidos como suavizantes, almidón, fragancias, etc;

ATENCIÓN:

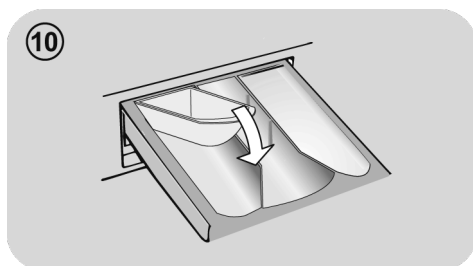
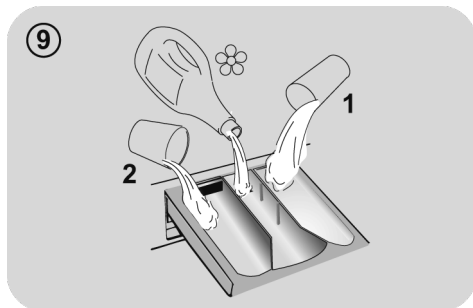
sólo deben emplearse productos líquidos. La lavadora está configurada para dosificar automáticamente los productos durante el último aclarado.

- **compartimento "2"**: detergente para el lavado.

CON ALGUNOS MODELOS se suministra una **pieza especial para el detergente líquido** (fig. 10). Si se desea usar detergente líquido, ubicar la pieza especial en el **compartimento "2"**. De ese modo, el detergente líquido pasará al tambor en el momento adecuado del ciclo de lavado. La pieza especial puede emplearse para la lejía cuando se selecciona el programa de aclarado.

ATENCIÓN:

Algunos detergentes no están diseñados para ser usados en el cajón dispensador, pero pueden ser empleados con su propio dispensador e introducirlo directamente en el tambor.



ALGUNOS MODELOS cuentan con un sistema de dosificación automática, que lleva a cabo una dosificación precisa del detergente y del suavizante. En este caso, para más detalles consúltese la sección específica en el capítulo **CONTROLES Y PROGRAMAS**.

4. CONSEJOS PRÁCTICOS

Consejos para colocar la ropa en la lavadora

Al clasificar las prendas, asegurarse de:

- quitar objetos metálicos como broches, ganchos, monedas, etc.;
- abotonar fundas, cerrar cremalleras, ajustar cinturones y cintas;
- retirar enganches de las cortinas;
- leer las instrucciones de lavado de cada prenda;
- tratar previamente las manchas difíciles con productos especiales.

● Al lavar alfombras, mantas o prendas pesadas, se recomienda desactivar la función de centrifugado.

● Para lavar lana, asegúrate de que la prenda puede ser lavada a máquina. Verifica la etiqueta de la prenda.

● Entre lavados, deje la puerta del electrodoméstico ligeramente abierta para evitar la posible formación de malos olores en su interior.

Consejos prácticos para reducir el consumo

Cómo reducir el consumo y no perjudicar el medio ambiente al utilizar el electrodoméstico.

● Cargue el electrodoméstico hasta su máxima capacidad en función del programa elegido (consulte la tabla de programas), de este modo podrá REDUCIR EL CONSUMO de agua y energía.

● El ruido y la humedad residual en la colada dependerán de las revoluciones durante el centrifugado: a mayor número de revoluciones, más elevado será el nivel de ruido y menor la humedad residual en la colada.

● Los programas más eficientes en términos de uso combinado de agua y energía suelen ser los más largos a las temperaturas más bajas.

Cargar al máximo la lavadora

● Para ahorrar energía, detergente y tiempo, se recomienda cargar al máximo la lavadora. Es posible ahorrar hasta un 50% de energía con una única colada de carga llena, en lugar de dos coladas a media carga.

¿Cuándo es necesario el prelavado?

● ¡Sólo cuando las prendas están muy sucias! Cuando la ropa tiene una suciedad normal, es posible ahorrar entre un 5% y un 15% de energía si no se utiliza la función de prelavado.

¿Es necesario lavar a altas temperaturas?

● Si se emplea un quitamanchas o se sumergen las prendas manchadas antes de lavarlas en la lavadora, se reduce la necesidad de seleccionar un programa de lavado de alta temperatura. Seleccionando un programa de lavado de baja temperatura se puede ahorrar energía.

Antes de utilizar un programa de secado (LAVASECADORAS)

● AHORRE energía y tiempo seleccionando una velocidad de centrifugado elevada para reducir el contenido de agua en la colada antes de utilizar un programa de secado.

Dosificación del detergente

A continuación, se incluye una **guía breve** con sugerencias y consejos **sobre el uso del detergente**.

● Utilice solo detergentes aptos para los lavados en lavadora.

● Elija su detergente en función del tipo de tejido (algodón, tejidos delicados, tejidos sintéticos, lana, seda, etc.), el color, el tipo y el grado de suciedad y la temperatura de lavado del programa elegido.

Para utilizar la cantidad adecuada de detergente, suavizante y otros aditivos, siga detenidamente las instrucciones del fabricante: **utilizar correctamente el electrodoméstico con la dosis adecuada evitará el despilfarro y reducirá el impacto medioambiental.**

Para lavar ropa blanca muy sucia y obtener excelentes resultados, emplear programas para algodón con temperaturas de 60°C o superiores y un detergente en polvo normal con agentes blanqueadores.

Para temperaturas de lavado de 40°C a 60°C, se debe elegir un detergente apropiado para el tipo de género y el nivel de suciedad. Los detergentes en polvo normales dan excelentes resultados en el lavado de ropa muy sucia "blanca" o de colores resistentes, mientras que los detergentes en polvo para prendas de color son recomendables para el lavado de ropa de color con bajo nivel de suciedad.

Para temperaturas de lavado inferiores a 40°C, se recomienda emplear detergentes líquidos o adecuados para el lavado a bajas **temperaturas**.

Para el lavado de prendas de **lana o seda**, emplear sólo detergentes formulados especialmente para ese tipo de géneros.

- Un exceso de detergente producirá un exceso de espuma, lo cual evitará que el ciclo se desarrolle correctamente. También podría afectar a la calidad del lavado y del aclarado.

El uso de **detergentes ecológicos sin fosfatos** puede producir los siguientes efectos:

- **El agua de vaciado del aclarado es más turbia** debido a la presencia de zeolitos en suspensión, sin que resulte perjudicada la eficacia del aclarado.

- **Presencia de polvo blanco (zeolitos) en la ropa al finalizar el lavado**, que no se incrusta en el tejido ni altera los colores.

- **Presencia de espuma en el agua del último aclarado**, que no necesariamente es indicación de un aclarado deficiente.

- **Presencia de abundante espuma** debido a los tensoactivos aniónicos presentes en las formulaciones de los detergentes para lavadoras y que son difíciles de separar de la ropa.

Volver a aclarar la ropa en estos casos no conlleva ningún beneficio.

Si el problema persiste o sospechas de la existencia de una avería, contacta inmediatamente con el Servicio de Atención al Cliente autorizado.

5. LIMPIEZA Y MANTENIMIENTO

Un mantenimiento adecuado de su electrodoméstico puede prolongar su vida útil.

Limpieza exterior del electrodoméstico

- Desconecte el electrodoméstico de la red eléctrica.
- Limpie las superficies externas del electrodoméstico con un paño húmedo y **EVITE EL USO DE PRODUCTOS ABRASIVOS, ALCOHOL Y/O DISOLVENTES.**

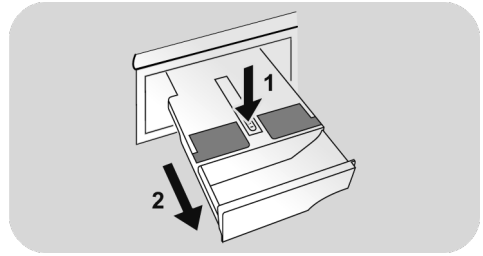
Limpieza de la cubeta para el detergente

- Se recomienda limpiar periódicamente el cajetín del detergente para evitar que se acumulen residuos de detergente y de aditivos.
- Retire el cajetín con movimientos suaves pero firmes.
- Lave el cajetín bajo un grifo de agua y vuelva a colocarlo en su lugar.

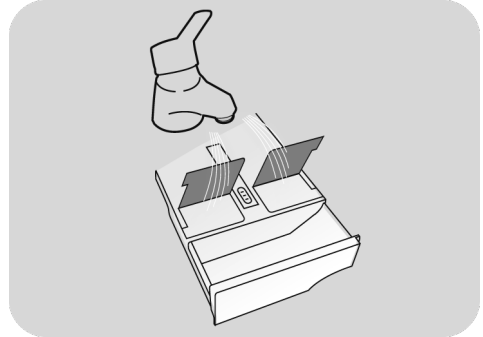
PARA LOS MODELOS CON SISTEMA AUTOMÁTICO DE DOSIFICACIÓN DE DETERGENTE Y SUAVIZANTE LÍQUIDOS:

Antes de proceder a efectuar la limpieza, todos los compartimentos deben estar vacíos.

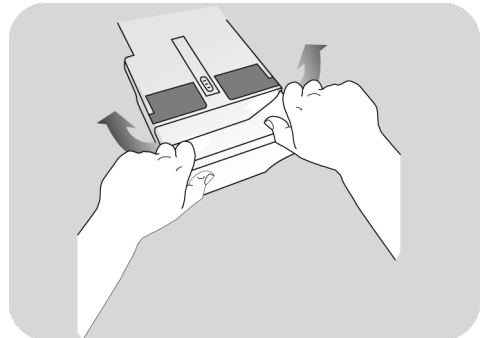
- Saque el cajón por completo presionando el botón de desenganche, **prestando atención al eventual derrame de residuos de detergente.**



- Llene el cajetín con agua caliente.



- Sacuda el cajetín de manera que el agua fluya en todos los compartimentos.



- Escorra toda el agua del cajetín y vuelva a ponerlo en su sitio en la lavadora.



ATENCIÓN:

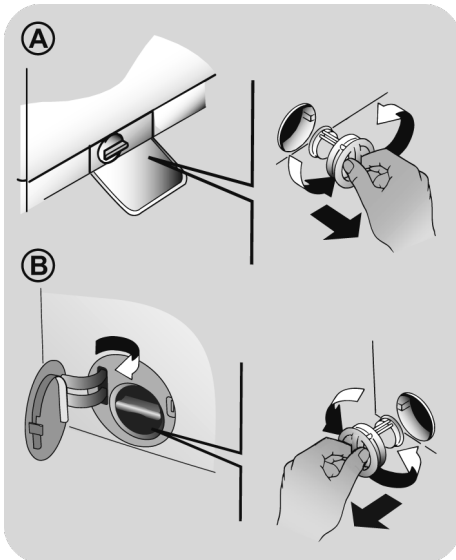
NO utilice productos ácidos (por ejemplo vinagre) ni detergentes agresivos para limpiar el cajetín, esto para evitar dañar las juntas y/o las partes internas del electrodoméstico.

Limpie el filtro de la bomba.

- El electrodoméstico tiene un filtro especial que atrapa residuos de mayor tamaño, como botones o monedas, que podrían atascar el sistema de drenaje (dependiendo del modelo, opte por la versión **A** o **B**).

Recomendamos revisar y limpiar el filtro de 5 a 6 veces al año.

- Desconecte el electrodoméstico de la red eléctrica.
- Antes de extraer el filtro, se recomienda colocar un paño absorbente en el suelo para evitar que se moje.
- Girar el filtro en sentido contrario al de las agujas del reloj hasta que se detenga en la posición vertical.
- Extraer el filtro, limpiarlo y volver a colocarlo girándolo en el sentido de las agujas del reloj.
- Para volver a colocar todo en su sitio, repetir los pasos previos siguiendo las instrucciones en sentido contrario.



Recomendaciones para el traslado o para largos períodos de inactividad de la lavadora

- Si el electrodoméstico permanece instalado en una estancia sin sistema de calefacción durante largos periodos de tiempo, los tubos deben quedar totalmente vacíos de agua.
- Desconecte el electrodoméstico de la toma de corriente.
- Soltar el tubo de la abrazadera y colocar el extremo en un recipiente en el suelo para recoger toda el agua.
- Volver a asegurar el tubo de desagüe con la abrazadera una vez concluida la operación.

PARA LOS MODELOS CON SISTEMA AUTOMÁTICO DE DOSIFICACIÓN DE DETERGENTE Y SUAVIZANTE LÍQUIDOS:

si tuviera que inclinar o mover la lavadora, quite el cajón de detergente antes de continuar, manteniéndolo horizontal para evitar cualquier derrame.

6. GUÍA RÁPIDA

La lavadora regula automáticamente el nivel de agua según el tipo de ropa y la carga. Este sistema reduce el consumo energético y el tiempo de lavado.

Selección de programas

- Encender la lavadora y seleccionar el programa de lavado.
- Regular la temperatura de lavado si es necesario y configurar las opciones necesarias.

SECADO

Si quiere que el ciclo de secado se inicie automáticamente después del lavado, seleccione el programa que quiera utilizando la tecla SELECCIÓN SECADO. En caso contrario puede esperar a que finalice el lavado y luego decidir el programa de secado y carga.

- Pulsar la tecla **INICIO/PAUSA** para iniciar el lavado.
- Al finalizar el programa aparece el mensaje "End" (fin) en la pantalla o se enciende el LED de fin de programa.

Esperar hasta que la luz **SEGURIDAD PUERTA** se haya apagado antes de abrir la puerta.

- Apagar la lavadora.

Para distintos tipos de lavado, consultar la tabla de programas y seguir los pasos indicados.

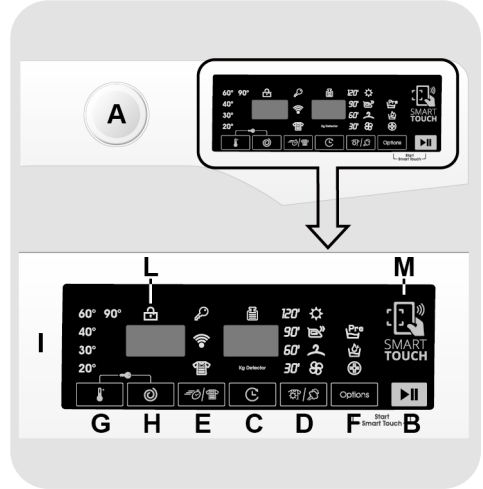
Datos técnicos

Presión en el circuito hidráulico:
min 0,05 Mpa / max 0,8 Mpa

Revoluciones de centrifugado:
ver tarjeta de datos.

Potencia absorbida/ Amperios del fusible de la red/ Tension:
ver tarjeta de datos.

7. CONTROLES Y PROGRAMAS



- A Selector de programas con posición OFF
- B Tecla INICIO/PAUSA
- C Tecla INICIO DIFERIDO
- D Tecla SELECCIÓN DE SECADO / FUNCIÓN VAPOR
- E Tecla RÁPIDOS / NIVEL DE SUCIEDAD
- F Tecla OPCIONES
- G Tecla SELECCIÓN TEMPERATURA
- H Tecla SELECCIÓN CENTRIFUGADO
- F+B Inicio SMART TOUCH
- G+H BLOQUEO DE TECLA
- I Display digital
- L Indicador SEGURIDAD PUERTA
- M Área SMART TOUCH



ATENCIÓN:

No toque la pantalla al insertar el enchufe, porque la lavadora calibra los sistemas durante los primeros segundos: Al tocar la pantalla, la máquina no podía trabajar con propiedad. En este caso, retire el enchufe y repetir la operación.

PROGRAMA selector con posición OFF

Cuando el selector de programa se activa la pantalla se ilumina para mostrar los ajustes para el programa seleccionado.

Para el ahorro de energía, al final del ciclo o con un período de inactividad, el contraste nivel de visualización disminuirá.

N.B.: Para apagar la máquina, gire el selector de programas en la posición **OFF**

- Accionar la tecla **INICIO/PAUSA** para iniciar el ciclo seleccionado.
- Una vez que se selecciona un programa el selector de programa se mantiene inmóvil en el programa seleccionado hasta que termine el ciclo.
- Abrir la puerta después de visualizar la palabra "**End**" (fin) en la pantalla y se apague la luz de **SEGURIDAD PUERTA**.
- Apague la lavadora girando el selector en la posición **OFF**.

El selector de programa se debe volver a la posición OFF al final de cada ciclo o cuando se inicia un ciclo de lavado posterior antes del próximo programa que se está seleccionado y se inicia.

Tecla INICIO/PAUSA

Cierre la escotilla ANTES de seleccionar INICIO/PAUSA.

- Presionar para iniciar el ciclo.

Cuando la tecla INICIO/PAUSA ha sido accionada, la lavadora puede tomar unos segundos antes de iniciar el ciclo.

PAUSAR LA LAVADORA

- Mantenga pulsado el botón **INICIO/PAUSA** durante aproximadamente **2** segundos (algunos indicadores luminosos y la pantalla de tiempo residual parpadearán, lo que indica que la lavadora está en pausa).

Por razones de seguridad, en algunas fases del ciclo de lavado la puerta solo se puede abrir si el nivel del agua está por debajo de su borde inferior y si la temperatura es inferior a 45°C. Si se cumplen estas condiciones, espere a que se apague la luz de SEGURIDAD PUERTA antes de abrir la puerta.

- Vuelva a pulsar el botón **INICIO/PAUSA** para reiniciar el programa desde el punto en que se detuvo.

CANCELACIÓN DE UN PROGRAMA

- Para cancelar un programa, sitúe el selector en la posición **OFF**.
- Espere **2 minutos** hasta que el dispositivo de seguridad permita abrir la puerta.

Tecla INICIO DIFERIDO

- Esta opción le permite pre-programar el ciclo de lavado para iniciarlo con una posterioridad de hasta **24 horas**.

- Para diferir el inicio del ciclo:
 - Introduzca el programa deseado.
 - Pulse el botón una vez para activarlo (**h00** aparece en la pantalla) y luego pulse de nuevo para fijar un intervalo de **1 hora (h01)** aparece en la pantalla). El retardo preestablecido aumenta en **1 hora** cada vez que se pulsa el botón, hasta que aparezca **h24** en la pantalla, y en ese momento, al pulsar el botón de nuevo, se restablecerá el inicio diferido a cero.
 - Confirme pulsando la tecla **INICIO/PAUSA**. La cuenta atrás comienza y cuando termina el programa se iniciará automáticamente.
- Es posible cancelar el inicio diferido girando el selector de programas a la posición **OFF**.

Si se produce una interrupción en la fuente de alimentación mientras el electrodoméstico está en funcionamiento, al restaurarse la alimentación, el electrodoméstico se reiniciará desde el comienzo de la fase en la que se encontraba cuando se produjo el corte.

Las opciones deberán seleccionarse antes de pulsar la tecla de **INICIO/PAUSA**. Si escoges una opción que no es compatible con el programa seleccionado, el piloto correspondiente parpadeará primero y se apagará después.

Tecla SELECCIÓN DE SECADO / FUNCIÓN VAPOR

Esta tecla permite escoger entre 2 opciones diferentes:

- SELECCIÓN DE SECADO

- **Hacer un ciclo de lavado/secado automático:**
después de seleccionar el programa de lavado según el tipo de colada, escoger el grado de secado pulsando este botón.

Al finalizar el programa de lavado, el programa de secado seleccionado comenzará automáticamente.

Si se ha escogido un programa de lavado incompatible con el secado automático, no es posible activar esta función.

No exceder el máximo permitido de colada que se puede secar indicado en la tabla de programas, de lo contrario, la colada puede no secarse satisfactoriamente.

- Para borrar la selección **antes del comienzo del programa**, por favor presionar repetidamente el botón hasta que se apague la luz o bien reposicionar el selector de programa a la posición **OFF**.
- **Hacer solo un ciclo de secado:**
después de escoger con el mando selector el programa de secado de acuerdo con los tejidos, presionando este botón es posible seleccionar un grado de secado diferente al predeterminado (excepto para el programa de secado de lana).
- Para cancelar el ciclo **durante la fase de secado**, por favor presionar el botón durante unos **3 segundos**.

ATENCIÓN:

Después de cancelar el programa de secado, empezará la fase de enfriamiento y se debe esperar entre **10/20 minutos** antes de abrir la puerta.

- Abrir la puerta después de visualizar la palabra **"End"** (fin) en la pantalla y se apague la luz de **SEGURIDAD PUERTA**.

También es posible cancelar el ciclo de secado girando el mando selector de programas a la posición OFF. Es necesario esperar a que finalice la fase de enfriamiento (10/20 min) y que se apague la luz de SEGURIDAD PUERTA antes de abrir la puerta.

- FUNCIÓN VAPOR

Después de seleccionar el programa **"PLANCHADO FÁCIL"**, escoger entre tres intensidades diferentes de vapor, adecuados para ropa seca o húmeda según el tipo de tejido:

- Planchado Fácil Sintéticos/Mixtos (selección por defecto). En la pantalla aparece P1

Este programa es adecuado para tejidos sintéticos y ropa mixta. En el caso de ropa húmeda (ej. Después de lavar), está indicado para suavizar arrugas tras el centrifugado, en el caso de ropa seca, ayuda a conseguir la humedad ideal para un planchado fácil. Tiempo medio.

- Planchado Fácil Algodón (pulsar el botón 1 vez). En la pantalla aparece P2

Se sugiere este programa para prendas de algodón. En el caso de ropa húmeda (ej. Después de lavar), está indicado para suavizar arrugas tras el centrifugado, en el caso de ropa seca, ayuda a conseguir la humedad ideal para un planchado fácil. Tiempo medio.

- Steam Refresh (Refrescar) (pulsar el botón 2 veces). En la pantalla aparece P3

Gracias a la acción del vapor, el ciclo permite refrescar y suavizar las arrugas. El programa consiste con en una fase de inicio en la cual el vapor trabaja y de una fase final en la que se elimina el exceso de humedad para un uso rápido de la ropa. Este programa es adecuado para prendas secas.

La función es adecuada para una carga máxima de 1,5 kg.

Tecla RÁPIDOS / NIVEL DE SUCIEDAD

Esta tecla permite escoger entre dos opciones diferentes, dependiendo del programa seleccionado.

- RÁPIDOS

Esta tecla se activa cuando seleccionas el programa **RÁPIDOS (14'/30'/44')** en el mando y te permite seleccionar uno de los tres ciclos indicados.

- NIVEL DE SUCIEDAD

- Una vez se ha seleccionado el programa, el tiempo de lavado establecido para ese programa se mostrará automáticamente.
- Esta opción te permite escoger entre 3 niveles de intensidad de lavado, modificando la duración del programa, y dependiendo de la suciedad de las prendas (solo pueden usarse en algunos programas tal y como se muestra en la tabla de programas).

Tecla OPCIONES

Esta tecla permite escoger entre tres opciones diferentes:

- PRELAVADO

- Esta opción le permite realizar un prelavado y es particularmente útil para cargas muy sucias (se puede utilizar sólo en algunos programas, como se muestra en la tabla de programas).
- Le recomendamos que utilice sólo el 20% de las cantidades recomendadas en el envase del detergente.

- AQUAPLUS

- Esta opción (solo disponible para algunos programas) permite lavar la colada con una cantidad de agua mucho mayor y, junto a la combinación de los ciclos de rotación del tambor, donde se llena y vacía el agua, ofrece prendas lavadas y enjuagadas a la perfección ya que el detergente se disuelve perfectamente, asegurando una acción eficiente de lavado.
- Esta función ha sido diseñada para personas con la piel delicada y sensible, para las cuales la mínima cantidad de detergente puede causar irritaciones o alergias.

- Se recomienda usar esta función para la ropa de niños y para lavados de prendas muy sucias, en las que se debe utilizar mucho detergente o en el lavado de prendas afelpadas, cuyas fibras tienen más tendencia a retener más detergente.

- HIGIENE +

Solo puedes activarla cuando hayas seleccionado una temperatura de 60°C. Esta opción te permite higienizar tus prendas manteniendo la misma temperatura durante todo el lavado.

Tecla SELECCIÓN TEMPERATURA

- Esta tecla permite cambiar la temperatura de los ciclos de lavado.
- No se puede aumentar la temperatura por encima del máximo permitido para cada programa, para conservar los tejidos.
- Si deseas lavar con un programa frío, todos los indicadores deben estar desconectados.

Tecla SELECCIÓN CENTRIFUGADO

- Si pulsas esta tecla, es posible reducir la velocidad máxima, y si lo deseas, puedes cancelar el ciclo de centrifugado.
- Si la etiqueta no proporciona información específica, significa que se puede usar el centrifugado máximo previsto por el programa.

Para evitar dañar los tejidos, no es posible aumentar la velocidad por encima del máximo permitido para cada programa.

- Para reactivar el ciclo de centrifugado, pulsa la tecla hasta alcanzar la velocidad de centrifugado deseada.

- Es posible modificar la velocidad de centrifugado sin detener la lavadora.

Una cantidad excesiva de detergente puede provocar un exceso de espuma. Si el electrodoméstico detecta la presencia de una cantidad excesiva de espuma, puede descartar la fase de centrifugado, o extender la duración del programa y aumentar el consumo de agua.

La lavadora está equipada con un dispositivo electrónico que descarta el ciclo de centrifugado si la carga está desequilibrada. Esto reduce el ruido y la vibración en la lavadora, y prolonga la vida de la lavadora.

Inicio SMART TOUCH

Pulsando simultáneamente las teclas **INICIO/PAUSA** y **OPCIONES**, permite iniciar el ciclo, ya descargado a través de la App en la posición **Smart Touch** ya seleccionada previamente a través del mando programador (ver sección dedicada en el manual de usuario).

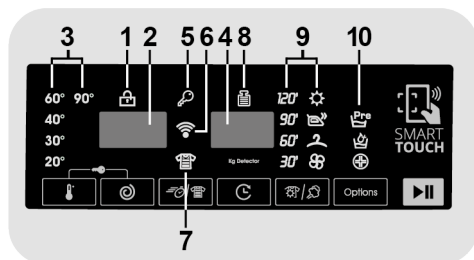
BLOQUEO DE TECLA

- Pulsando simultáneamente las teclas **SELECCIÓN TEMPERATURA** y **SELECCIÓN CENTRIFUGADO** durante **3 segundos**, la lavadora te permitirá bloquear las teclas. De esta forma, si pulsas accidentalmente alguna de las teclas en el display durante un ciclo, podrás evitar que se cambie el programa accidentalmente.

- El bloqueo de tecla se desactiva sencillamente pulsando ambas teclas de nuevo, o desconectando el electrodoméstico.

Display digital

El Display digital le permite estar constantemente informado sobre el estado de la lavadora.



1) INDICADOR SEGURIDAD PUERTA

- El icono indica que la puerta está cerrada.

Cierre la escotilla ANTES de seleccionar INICIO/PAUSA.

- Cuando **INICIO/PAUSA** se presiona con la puerta cerrada, el indicador se parpadeará y luego de manera fija.

Si la puerta no está bien cerrada, la luz seguirá parpadearo durante unos 7 segundos, después de lo cual la orden de marcha se elimina automáticamente. En este caso, cierre la puerta de la manera adecuada y pulse la tecla INICIO/PAUSA.

- Esperar hasta que la luz **SEGURIDAD PUERTA** se haya apagado antes de abrir la puerta.

2) VELOCIDAD CENTRIFUGADO

Muestra la velocidad de centrifugado del programa seleccionado que se puede cambiar o eliminar por la opción correspondiente.

3) INDICADORES SELECCIÓN TEMPERATURA

Los indicadores muestran la temperatura de lavado del programa seleccionado que puede cambiarse (si está permitido) con la tecla correspondiente.

Si deseas lavar con un programa frío, todos los indicadores deben estar desconectados.

4) DURACIÓN CICLO

- Cuando se selecciona un programa, el display muestra automáticamente la duración del ciclo, que puede variar, dependiendo de las opciones seleccionadas.

- Una vez que el programa ha comenzado se le mantiene informado constantemente del tiempo restante hasta el final del lavado.

- La lavadora calcula el tiempo hasta el final del programa seleccionado sobre la base de una carga estándar, durante el ciclo, el aparato corrige el tiempo al que se aplica según tamaño y la composición de la carga.

5) INDICADOR BLOQUEO DE TECLA

El indicador muestra que las teclas están bloqueadas.

6) Wi-Fi (en algunos modelos)

- En los modelos con la opción Wi-Fi, el icono indica que el sistema Wi-Fi está funcionando.

- Para toda la información acerca de la funcionalidad y las instrucciones para una fácil configuración de la conexión Wi-Fi, por favor refiérase a la sección de **"Download"** en <http://simplyfiservice.candy-hoover.com>.

7) INDICADOR NIVEL DE SUCIEDAD

La luz indicadora muestra la selección de la opción relevante.

8) Kg Detector (esta función solo se activa con algunos programas)

- Durante los primeros minutos del ciclo, el indicador "**Kg Detector**" permanecerá encendido mientras el sensor inteligente obtendrá el peso de la ropa y ajustará el tiempo de ciclo, el agua y el consumo de electricidad en consecuencia.
- A través de cada fase de lavado "**Kg Detector**" permite monitorear la información sobre la carga de ropa en el tambor y en los primeros minutos de la colada él:
 - Ajusta la cantidad de agua necesaria;
 - Determina la duración del ciclo;
 - Control de los aclarados en función del tipo de tejido seleccionado para ser lavado;
 - Ajusta el ritmo de rotación del tambor para el tipo de tejido que se lava;
 - Reconoce la presencia de espuma, aumentando, si es necesario, la cantidad de agua durante el aclarado;
 - Ajusta la velocidad de centrifugado de acuerdo a la carga, evitando así cualquier desequilibrio.

9) INDICADORES SELECCIÓN DE SECADO

Los indicadores muestran el grado de secado que puede ser seleccionado con el botón pertinente:

Programas de secado automático



EXTRA SECO

(adecuado para toallas, albornoces y cargas voluminosas).



LISTO PARA PLANCHAR

(deja la colada preparada para el planchado).



LISTO PARA GUARDAR

(para prendas que se cuelgan sin planchar).

Duración de los programas de secado



Se pueden utilizar para seleccionar programas de secado de duración predeterminada.

Fase de enfriado



Conectado durante el período de enfriado final en los últimos 10/20 minutos de cada fase de secado.

10) INDICADORES OPCIONES

Los indicadores muestran la opción que se puede seleccionar mediante el botón correspondiente.

SMART TOUCH

Este electrodoméstico está equipado con tecnología **Smart Touch** que permite interactuar, a través de la App, con smartphones con el sistema operativo Android y equipados con la función NFC (Near Field Communication).

- Descarga en tu smartphone la App **Candy simply-Fi**.

La App **Candy simply-Fi** está disponible para dispositivos con sistema Android y iOS, tanto para tablets como para smartphones. Sin embargo, puedes interactuar con la lavadora y aprovecharte del potencial que ofrece Smart Touch solo con smartphones Android equipados con la tecnología NFC, de acuerdo al siguiente programa funcional:

Smartphone Android con tecnología NFC	Interacción con la lavadora + contenidos
Smartphone Android sin tecnología NFC	Solo contenidos
Tablet Android	Solo contenidos
iPhone Apple	Solo contenidos
iPad Apple	Solo contenidos

La gestión y el control de la lavadora a través de la App solo es posible "por proximidad": por lo tanto, no es posible realizar operaciones en remoto (ej.: desde otra habitación; fuera de casa).

FUNCIONES

Las principales funciones disponibles de la App son:

- **Asistente de Voz** – Una guía para escoger el ciclo ideal con solo tres

entradas de voz (prendas/tejidos, color, nivel de suciedad).

- **Ciclos** – Para descargar y lanzar nuevos programas de lavado.
- **Cuidado Smart** – Ciclos de Smart Check-up y Autolimpieza y la guía de diagnóstico de averías.
- **Mis Estadísticas** – Estadísticas y consejos de lavado para un uso más eficiente de la lavadora.

Obtén todos los detalles de las funciones Smart Touch, navegando por la App en modo DEMO, o vete a: www.candysmarttouch.com

CÓMO USAR SMART TOUCH

PRIMERA VEZ - Registro de la lavadora

- Entra en el menú "**Ajustes**" de tu smartphone Android y activa la función NFC en el menú "**Redes Móviles**".

Según el modelo de smartphone, y su versión OS Android, el proceso de activación de la NFC puede ser diferente. Para obtener más detalles, consulta el manual del smartphone.

- Gira el mando hasta la posición **Smart Touch** para activar el sensor en el panel.
- Abre la App, crea el perfil de usuario y registra el electrodoméstico siguiendo las instrucciones en la pantalla del teléfono, o en la "**Guía Rápida**" adjunta a la lavadora.

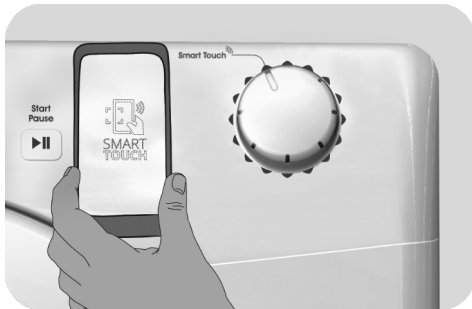
Para más información, las F.A.Q. y el video para un registro sencillo están disponibles en:
www.candysmarttouch.com/how-to

NOTAS:

ES

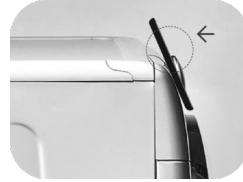
SIGUIENTE VEZ – Uso regular

- Cada vez que quieras gestionar la lavadora a través de la App, primero deberás conectar el modo **Smart Touch**, colocando el mando en el lugar homónimo.
- Asegurarse de que se ha desbloqueado la pantalla del teléfono (posiblemente del modo stand-by) y se ha activado la función NFC; de lo contrario, se deben seguir los pasos mencionados anteriormente.
- Si deseas iniciar un ciclo de lavado, carga la colada, pon el detergente y cierra la puerta.
- Selecciona la función deseada en la App (p.e.: iniciar programa, ciclo Smart Check-up, actualizar estadísticas, etc...).
- Seguir las instrucciones mostradas en la pantalla del teléfono, **MANTENIÉNDOLO** sobre el logotipo **Smart Touch** ubicado en el panel de mandos de la lavadora, cuando lo solicite la App.



- Con el fin de reiniciar un ciclo que ya ha sido descargado a la posición **Smart Touch**, por favor, gire el mando selector a la posición del mismo nombre, y a continuación, pulse los botones **INICIO/PAUSA** y **OPCIONES** simultáneamente, tal y como se muestra en el panel de control.

Coloca tu smartphone de forma que la antena posterior del NFC coincida con la posición del logo Smart Touch en el electrodoméstico (ver foto más abajo).








Si se desconoce la posición de la antena NFC, se debe mover ligeramente el teléfono en forma circular sobre el logotipo de Smart Touch hasta que la App confirme la conexión. Para que la transferencia de datos sea exitosa, es esencial **MANTENER EL SMARTPHONE EN EL PANEL DE MANDOS DURANTE LOS SEGUNDOS QUE REQUIERE EL PROCEDIMIENTO**. Un mensaje en el dispositivo informará del éxito de la operación e indica el momento en el que se puede alejar el Smartphone.

Fundas gruesas o pegatinas metálicas en tu smartphone pueden afectar o impedir la transmisión de datos entre la lavadora y el teléfono. Si fuera necesario, quítalas.

La sustitución de algunos componentes del smartphone (por ejemplo, funda trasera, batería, etc ...) por componentes no originales, puede afectar al sistema NFC, provocando incluso su eliminación, por lo que impediría el uso por completo de la App.

Tabla de programas

PROGRAMA		 (MAX.) * (ver panel de control)											 °C (MAX.)											
		6+4kg	8+5kg	9+5kg	9+6kg	10+6kg	10+7kg	12+9kg	13+8kg	14+9kg	1)	2			1									
	ALGODÓN ²⁾ ⁴⁾	6	8	9	9	10	10	12	13	14	90°	●	●	(●)										
ECO 40-60	ECO 40-60 ⁴⁾	6	8	9	9	10	10	12	13	14	60°	●	●											
ECO 40-60 + 	LAVADO Y SECADO	4	5	5	6	6	7	9	8	9	-	●	●											
	LANA/A MANO	1	2	2	2	2	2	2,5	2,5	2,5	30°	●	●											
	SINTÉTICOS ²⁾ ⁴⁾	3	4	4,5	4,5	5	5	6	6,5	7	60°	●	●	(●)										
	ACLARADOS	-	-	-	-	-	-	-	-	-	-	△	●											
	DESAGÜE + CENTRIFUGADO	-	-	-	-	-	-	-	-	-	-													
	SECADO	LANA										1	1	1	1	1	1	1	1	1	-			
		MIXTOS										3	4	4,5	4,5	5	5	6	6,5	7	-			
		ALGODÓN										4	5	5	6	6	7	9	8	9	-			
Easy Iron ^{39'}	PLANCHADO FÁCIL ^{39'}	1,5	1,5	1,5	1,5	1,5	1,5	1,5	1,5	1,5	-													
14' 30' 44'	RÁPIDOS ³⁾	14'										1	1,5	1,5	1,5	1,5	1,5	2	2	2	40°	●	●	
		30'										2	2,5	2,5	2,5	2,5	2,5	3	3	3	40°	●	●	
		44'										3	3,5	3,5	3,5	3,5	3,5	4	4	4	40°	●	●	
	COLOR Y MIXTOS ^{59'}	6	8	9	9	10	10	12	13	14	40°	●	●											
	ALGODÓN PERFECTO ^{59'}	3	4	4,5	4,5	5	5	6	6,5	7	40°	●	●											
	ESPECIAL ^{49'}	6	8	9	9	10	10	12	13	14	40°	●	●											
Smart Touch 	Configuración personalizada del mando que tienes que seleccionar para interactuar con la App para smartphone y para descargar los ciclos (ir a la sección especializada). Por defecto viene determinado de fábrica el programa Autolimpieza, diseñado para higienizar la lavadora.																							

Please read these notes:

* Maximum load capacity of dry clothes, according to the model used (see control panel).

△ (Solo para modelos con compartimento detergente líquido)
 Cuando un número limitado de artículos presentan manchas que requieren tratamiento previo con agentes de blanqueo líquidos, la eliminación preliminar de mancha puede ser llevado a cabo en la propia lavadora. Vierta el blanqueador en el recipiente de detergente líquido, se inserta en el compartimiento "2" en el cajetín del detergente, y establecer el programa especial de ACLARADOS. Cuando esta fase haya terminado, apaga el aparato, añade el resto de prendas y procede con un lavado normal con el programa más adecuado.

- Sólo con la opción PRELAVADO seleccionada (programas con opción PRELAVADO disponible).
- 1)** Cuando se selecciona un programa, aparece en el display la temperatura de lavado recomendada que puede cambiarse (si está permitido) con la tecla correspondiente, pero no se puede aumentar por encima del máximo permitido.
- 2)** Para los programas mostrados se puede ajustar la duración y la intensidad del lavado con la tecla NIVEL DE SUCIEDAD.
- 3)** Selección del programa RÁPIDOS en el mando, será posible seleccionar con la tecla RÁPIDOS, uno de los tres programas rápidos disponibles entre el 14', 30' y 44'.
- 4)** Programas de secado automático.

INFORMACIÓN PARA LOS LABORATORIOS DE PRUEBAS

PROGRAMAS ESTÁNDAR SEGÚN Directiva 96/60/CE

LAVADO:

PROGRAMA **ECO 40-60**
 AJUSTE DE LA TEMPERATURA EN 60°C

SECADO:

PROGRAMA DE SECADO **ALGODÓN**
 GRADO DE HUMEDAD **LISTO PARA GUARDAR**

PROGRAMAS ESTÁNDAR SEGÚN (UE) N.º 2019/2023

LAVADO:

PROGRAMA **ECO 40-60**

LAVADO Y SECADO:
 PROGRAMA **ECO 40-60 +**
 GRADO DE HUMEDAD **LISTO PARA GUARDAR**

PROGRAMAS PARA LOS LABORATORIOS DE PRUEBAS EN CHILE, ENSAYOS DE EFICIENCIA ENERGÉTICA

LAVADO:

PROGRAMA **ALGODÓN 59'**
 AJUSTE DE LA TEMPERATURA 20°C + 1300 RPM

SECADO:

GRADO DE HUMEDAD **LISTO PARA GUARDAR**

Descripción de los programas

A fin de poder lavar diferentes tipos de tejidos y con varios grados de suciedad, la lavadora cuenta con programas específicos adaptados a cada necesidad de lavado (véase tabla de programas).

Escoja un programa de conformidad con las instrucciones que figuran en las etiquetas de lavado, especialmente por lo que se refiere a la temperatura máxima recomendada.

LAVADO



ATENCIÓN:

AVISO IMPORTANTE SOBRE EL RENDIMIENTO DE LAVADO.

- **Las prendas de color nuevas deben lavarse por separado, como mínimo, durante los 5 o 6 primeros lavados.**
- **Algunas prendas oscuras, como vaqueros y toallas, deben lavarse siempre por separado.**
- **No deben mezclarse nunca prendas que DESTIÑAN.**

ALGODÓN

Este programa es adecuado para lavar prendas de algodón de color a 40°C o para garantizar el mayor grado de limpieza en el lavado de prendas de algodón resistente a 60°C o 90°C. El centrifugado final es a máxima velocidad para garantizar una excelente eliminación del agua.

ECO 40-60

El programa **ECO 40-60** lava prendas de algodón con un grado de suciedad normal que se pueden lavar a 40°C o 60°C juntas en el mismo ciclo. Este programa se utiliza para evaluar la conformidad con la normativa en materia de Ecodesign de la UE (diseño de productos que no perjudica el medio ambiente).

LAVADO Y SECADO (ECO 40-60 + 2)

El ciclo **LAVADO Y SECADO** lava prendas de algodón con un grado de suciedad normal que se pueden lavar a 40°C o 60°C juntas en el mismo ciclo y las seca de tal forma que permite que se puedan guardar directamente en el armario. Este programa se utiliza para evaluar la conformidad con la normativa en materia de Ecodesign de la UE (diseño de productos que no perjudica el medio ambiente).

LANA/A MANO

Este programa ejecuta un ciclo de lavado específico para tejidos de lana que se pueden lavar en lavadora, para prendas que se deben lavar a mano o para ropa de seda o en cuya etiqueta se indica «Lavar como seda».

SINTÉTICOS

Este programa nos permite lavar tejidos y colores diferentes todos juntos. Se han optimizado tanto el movimiento de rotación del tambor como los niveles de agua durante el lavado, pero también durante la fase de aclarado. El centrifugado preciso reduce la formación de arrugas en los tejidos.

ACLARADOS

Este programa lleva a cabo 3 aclarados con un centrifugado intermedio (a una velocidad que se puede reducir o el cual se puede cancelar con el botón correspondiente). Se utiliza para aclarar todo tipo de tejidos, por ejemplo, tras un lavado a mano.

DESAGÜE + CENTRIFUGADO

Este programa completa el escurrido y lleva a cabo un centrifugado a máxima velocidad. Es posible cancelar o reducir el centrifugado por medio del botón de SELECCIÓN DE CENTRIFUGADO.

PLANCHADO FÁCIL 39'

Este programa exclusivo emplea un tratamiento de vapor que permite reducir y relajar las arrugas, consiguiendo el nivel de humedad ideal para un perfecto y fácil planchado. A través de un botón específico es posible seleccionar tres niveles de intensidad distintos, personalizados para prendas secas o húmedas, y de acuerdo con el tipo de tejido.

RÁPIDOS (14'/30'/44')

¡Ahorro total! Este nuevo programa se puede utilizar para conseguir resultados excelentes, ahorrando agua, energía, detergente y tiempo. Esta opción lava a una temperatura media adecuada para cualquier tipo de tejido. Recomendado para cargas pequeñas y artículos poco sucios.

COLOR Y MIXTOS 59' *

Este programa ofrece la libertad de lavar juntos todo tipo de tejidos y colores que no decoloran, con una carga completa, obteniendo resultados excelentes en tan solo 59 minutos. Con el lavado a temperatura media, se recomienda este programa para lavar colada que no esté muy sucia.

** Temperatura preestablecida de 20°C (se puede modificar usando el botón correspondiente). El ciclo de lavado también es adecuado para lavar telas de algodón.*

ALGODÓN PERFECTO 59'

Este programa garantiza unos resultados excelentes para las prendas de algodón. Ha sido diseñado para reducir el tiempo de lavado de las prendas de algodón con suciedad media a temperaturas medias. Para obtener los mejores resultados, se recomienda llevar a cabo solo media carga.

ESPECIAL 49'

La tecnología innovadora de este programa reduce la cantidad de tiempo que pasamos lavando ropa y garantizando de igual forma un alto rendimiento de lavado a temperaturas medias en tan solo 49 minutos. Llene el electrodoméstico solo hasta la mitad para obtener mejores resultados.

SECADO



ATENCIÓN:

Antes de poner en marcha el programa de secado ha de retirarse del tambor el dispensador de detergente en polvo o líquido.

El tambor cambia de dirección durante el ciclo de secado para evitar que la colada se enrede y se seque mejor. El aire frío se utiliza durante los últimos 10/20 minutos del ciclo de secado para minimizar arrugas.

LANA

Programa de secado a baja temperatura ideal para secar prendas de lana con el máximo cuidado y suavidad, reduciendo el deterioro de los tejidos. Se sugiere girar la ropa antes de secarla. El tiempo se define según la cantidad de carga y el centrifugado escogido en el lavado. El ciclo es adecuado para cargas pequeñas de máximo 1 kg (3 jerséis).



APPAREL CARE

El ciclo de secado de lana de esta máquina ha estado aprobado por "The Woolmark Company" para secar productos de lana lavables a máquina provisionándolos de que las prendas se han lavado y secado siguiendo las instrucciones de las etiquetas de las prendas e incidencias por el fabricante.

El símbolo de Woolmark es un Certificado en muchos países. M1715

MIXTOS

Programa de secado baja temperatura, recomendado para tejidos sintéticos y mixtos (consulte siempre la etiqueta).

ALGODÓN

Programa de secado caliente recomendado para algodón y ropa de hogar (consulte siempre la etiqueta).

Smart Touch

Configuración personalizada del mando que tienes que seleccionar cuando quieras transferir una orden de la App a la lavadora y descargar/iniciar un ciclo (para más información, ir a la sección especializada y el manual de usuario para la App).

En la opción **Smart Touch**, por defecto viene determinado de fábrica el ciclo "**Autolimpieza**", diseñado para higienizar el tambor, eliminar los malos olores y mejorar la vida de la lavadora. Asegúrate de iniciar el ciclo "**Autolimpieza**"

sin prendas en la lavadora, usando solo detergente en polvo.

Deje la puerta de la lavadora abierta al final del ciclo para permitir que se seque el tambor.

Recomendado cada 50 lavados.

8. CICLO DE SECADO

- Estas indicaciones son generales, por lo que con la práctica obtendrá mejores resultados de secado.
- Es recomendable que, cuando utilice un ciclo por primera vez, se configure un tiempo de secado inferior al indicado hasta ajustar el grado de secado deseado.
- Es recomendable que no seque tejidos que se deshilachen con facilidad, como por ejemplo tapetes y fundas de pelo, para evitar que se obstruya el conducto de ventilación.
- Es recomendable que separe la ropa siguiendo las pautas siguientes:


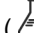




- **Según los símbolos de secado que se indiquen en la etiqueta de las prendas**

- Secadora.
- Secado a alta temperatura.
- Secado a baja temperatura.
- NO** utilizar secadora.

Si el tejido no tiene etiqueta se entiende que no es recomendable utilizar secadora.

- **Según el tamaño y el grosor**
Cuando la carga de lavado sea superior a la capacidad de secado, separe las prendas según su grosor (por ejemplo, separar las toallas de la ropa interior).
- **Según el tipo de tejido**
Algodón/ropa del hogar: toallas, jerséis de algodón, ropa de cama y manteles.
Sintéticos: blusas, camisetas, chaquetas, etc. de poliéster o poliamida, así como mezcla de algodón/sintético.
- Secar sólo prendas que se hayan centrifugado previamente.

Forma correcta de secar

- Abra la puerta.
- Introduzca la colada teniendo en cuenta que no exceda la carga máxima de secado indicada en la tabla de programas. En caso de prendas grandes (por ejemplo, sábanas) o prendas muy absorbentes (por ejemplo, toallas o vaqueros), es recomendable reducir la carga.
- Cierre la puerta.
- Gire el selector de programas al programa de secado más adecuado para la ropa introducida.
- La lavadora secadora puede realizar los tipos de secado siguientes:
 - Programa de secado a **baja temperatura** recomendado para tejidos de lana ( símbolo del programa).
 - Programa de secado a **baja temperatura** recomendado para tejidos mezcla (sintético/algodón) y/o sintéticos ( símbolo del programa).
 - Programa de secado a **alta temperatura** recomendado para algodón, tejidos de rizo, ropa de hogar, cáñamo, etc... ( símbolo del programa).
- Selecciona el grado de secado que necesitas:
 -  **EXTRA SECO**
(adecuado para toallas, albornoces y cargas voluminosas).
 -  **LISTO PARA PLANCHAR**
(deja la colada preparada para el planchado).
 -  **LISTO PARA GUARDAR**
(para prendas que se cuelgan sin planchar).

- Si quiere seleccionar un programa de secado con tiempo preconfigurado, pulse la tecla **SELECCIÓN DE SECADO** hasta que se ilumine el indicador correspondiente.
- El indicador del programa de secado se encenderá hasta que empiece la fase de enfriado y se encienda el indicador correspondiente.

Seleccionando el programa de secado de lana, no es posible seleccionar un grado de secado al establecido por defecto.

- La lavadora-secadora calculará el tiempo de secado necesario y la humedad residual necesaria según la carga y el tipo de secado seleccionado.
- Compruebe que el grifo está abierto y que la manguera de desagüe está colocada correctamente.
- Apague la lavadora-secadora poniendo el selector de programa en la posición **OFF**.
- Abra la puerta y saque la colada.
- Cierre el grifo.

CANCELACIÓN DEL PROGRAMA DE SECADO

- Para cancelar el programa de secado mantenga pulsado la tecla **SELECCIÓN DE SECADO** durante unos **3 segundos**.



ATENCIÓN:

No secar artículos con relleno especial (ej. Edredones, anoraks acolchados, etc.,) y prendas muy delicadas.

Si las prendas absorben mucha agua, se recomienda cargar menos prendas para evitar arrugas.

- Presionar el botón **INICIO/PAUSA** (la pantalla mostrará el tiempo de secado restante).

La lavadora-secadora calcula el tiempo de finalización del programa seleccionado para una carga estándar; durante el ciclo, la lavadora-secadora corrige el tiempo del mismo según el volumen y composición de la carga.



ATENCIÓN:

Después de cancelar el programa de secado se iniciará la fase de enfriado y ha de esperar unos 10/20 minutos antes de abrir la puerta.

Para el correcto funcionamiento de la lavadora-secadora es preferible no detenerla durante la fase de secado salvo que sea realmente necesario.

Durante la fase de secado el tambor incrementará su velocidad de giro para distribuir la carga y optimizar el secado.

9. CICLO AUTOMÁTICO LAVADO/SECADO

No se puede superar la carga máxima de ropa a secar que se indica en la tabla de programas, de lo contrario la ropa no se seca satisfactoriamente.

- Lavado

- Abra el cajón, elija el detergente y ponga la cantidad adecuada.
- Consulte la lista de los programas de lavado según los tejidos que vaya a lavar (por ejemplo algodón muy sucio) y gire el mando selector hasta el programa correspondiente.
- Si fuese necesario, ajuste la temperatura de lavado.
- Pulse los botones de opción (si es necesario).
- Compruebe que el grifo está abierto y que la manguera de desagüe está colocada correctamente.

- Secado

- Selecciona el grado de secado que necesitas:



EXTRA SECO

(adecuado para toallas, albornoces y cargas voluminosas).



LISTO PARA PLANCHAR

(deja la colada preparada para el planchado).



LISTO PARA GUARDAR

(para prendas que se cuelgan sin planchar).

Seleccionando el programa de lana, solo está disponible el grado de secado establecido por defecto.

- Si quiere seleccionar un programa de secado con tiempo preconfigurado, pulse la tecla **SELECCIÓN DE SECADO** hasta que se ilumine el indicador correspondiente.

- Pulse la tecla **INICIO/PAUSA**.

- Al final de la fase de lavado la pantalla mostrará el tiempo de secado restante.

- El indicador del programa de secado se encenderá hasta que empiece la fase de enfriado y se encienda el indicador correspondiente.

- Cuando haya terminado el programa aparecerá en la pantalla la palabra "End" (Fin). Después de **5 minutos** la lavadora-secadora entrará en modo reposo (en algunos modelos la pantalla será de dos líneas).

- Apague la lavadora-secadora poniendo el selector de programa en la posición **OFF**.

- Abra la puerta y saque la colada.

- Cierre el grifo.

CANCELACIÓN DEL PROGRAMA DE SECADO

- Para cancelar el programa de secado mantenga pulsado el botón **SELECCIÓN DE SECADO** durante unos **3 segundos**.



ATENCIÓN:

Después de cancelar el programa de secado se iniciará la fase de enfriado y ha de esperar unos 10/20 minutos antes de abrir la puerta.

Para el correcto funcionamiento de la lavadora-secadora es preferible no detenerla durante la fase de secado salvo que sea realmente necesario.

10. DIAGNÓSTICO DE AVERÍAS Y GARANTÍA

Si consideras que su lavadora no está funcionando correctamente, consulta la guía rápida que se suministra más abajo con algunos consejos prácticos sobre cómo solucionar los problemas más comunes.

SOLO PARA MODELOS SMART TOUCH.

Gracias al ciclo Smart Check-up de tu App *Candy simply-Fi* puedes comprobar en cualquier momento el correcto funcionamiento de tu lavadora. Solo necesitas un smartphone Android con tecnología NFC. Puedes encontrar información adicional en la App. Si el display de la lavadora muestra un error (a través de un código o de LEDs parpadeando), deberías conectar la App y acercar el smartphone Android con NFC al logo Smart Touch situado en el panel para acceder a la guía y resolver el problema.

INFORME DE ERROR

- **Modelos con display:** el error se muestra como un número precedido por la letra "E" (ejemplo: Error 2 = E2)
- **Modelos sin display:** El error se muestra con el parpadeo de cada LED tantas veces como represente el código del error, seguido de una pausa de 5 segundos (ejemplo: Error 2 = dos parpadeos – pausa 5 segundos – dos parpadeos – etc...)

Tipo de error	Posibles causas y soluciones prácticas
E2 (con display) 2 parpadeos de las LEDs (sin display)	<p>La lavadora no se llena de agua.</p> <p>Asegúrate de que la llave de suministro de agua esté abierta.</p> <p>Asegúrate de que la manguera de alimentación de agua no esté doblada, retorcida o atrapada.</p> <p>El tubo de desagüe no está a la altura adecuada (ir a la sección instalación).</p> <p>Cierra la llave de suministro de agua, desenrosca la manguera de alimentación de la parte de atrás de la lavadora y asegúrate de que el filtro "anti-arena" esté limpio, no obstruido.</p> <p>Compruebe que el filtro no esté obstruido y que no hay cuerpos extraños en el interior del compartimento del filtro que puedan obstruir el flujo correcto del agua.</p>
E3 (con display) 3 parpadeos de las LEDs (sin display)	<p>La lavadora no desagua.</p> <p>Compruebe que el filtro no esté obstruido y que no hay cuerpos extraños en el interior del compartimento del filtro que puedan obstruir el flujo correcto del agua.</p> <p>Asegúrate de que la manguera de desagüe no esté doblada, retorcida o atrapada.</p> <p>Asegúrate de que el sistema de desagüe no esté bloqueado y que permita al agua fluir sin obstrucciones. Intenta drenar el agua en el lavadero.</p>
E4 (con display) 4 parpadeos de las LEDs (sin display)	<p>Hay mucha espuma y/o agua.</p> <p>Asegúrate de no haber utilizado una cantidad excesiva de detergente o de un producto no adecuado para lavadoras.</p>
E7 (con display) 7 parpadeos de las LEDs (sin display)	<p>Problema con la puerta.</p> <p>Asegúrate de que la puerta está cerrada correctamente. Asegúrate de que no hay prendas en el interior de la lavadora que puedan obstruir el cierre de la puerta.</p> <p>Si la puerta está bloqueada, apaga y desenchufa la lavadora del suministro eléctrico, espera 2-3 minutos y vuelve a abrir la puerta.</p>
Cualquier otro código	<p>Apaga y desenchufa la lavadora, y espera un minuto. Enciende de nuevo la lavadora e inicia un programa. Si el error persiste, contacta directamente con el Servicio de Atención al Cliente autorizado.</p>

Problema	Posibles causas y soluciones prácticas
La lavadora no funciona /no se enciende	<p>Asegúrate de que el producto está enchufado a una toma que funcione.</p> <p>Asegúrate de que hay electricidad.</p> <p>Asegúrate de que el enchufe de la pared está funcionando, enchufando otro aparato, por ejemplo una lámpara.</p> <p>La puerta puede no estar cerrada correctamente: ábrela y ciérrala de nuevo.</p> <p>Comprueba que se ha seleccionado el programa escogido y que se ha pulsado la tecla de inicio.</p> <p>Asegúrate de que la lavadora no está en modo pausa.</p>
Agua derramada sobre el suelo cerca de la lavadora	<p>Esto puede ser debido a una fuga en la junta entre la llave y la manguera de suministro; en este caso, sustitúyela y ajusta la manguera y la llave.</p> <p>Asegúrate de que el filtro está correctamente cerrado.</p>
La lavadora no centrifuga	<p>Debido a una distribución no óptima de las prendas, la lavadora puede:</p> <p>Intentar equilibrar la carga, aumentando el tiempo de centrifugado.</p> <p>Reducir la velocidad de centrifugado para reducir las vibraciones y el ruido.</p> <p>Descartar el centrifugado para proteger la lavadora.</p> <p>Asegúrate de que la carga está equilibrada. De lo contrario, desenrédala, vuelve a meterla y continúa con el programa.</p> <p>Esto puede deberse al hecho de que el agua no se haya drenado completamente: espera unos minutos. Si el problema persiste, ir a la sección de Error 3.</p> <p>La mayoría de los modelos incluyen una función de "no centrifugado": asegúrate de que no está activada.</p> <p>Asegúrate de que no tiene activada ninguna opción que cambie el centrifugado.</p> <p>Un exceso de detergente puede dificultar el inicio del centrifugado.</p>
Se oyen vibraciones/ruidos fuertes durante el centrifugado	<p>La lavadora puede no estar completamente nivelada: si es necesario, ajusta las bases tal y como se indica en la sección correspondiente.</p> <p>Asegúrate de que se han retirado los tornillos colocados para el transporte, los tapones de caucho y los tubos separadores.</p> <p>Asegúrate de que no hay cuerpos extraños en el interior del tambor (monedas, bisagras, botones, etc...)</p>

La garantía estándar del fabricante cubre los defectos causados por fallos eléctricos o mecánicos en el producto debidos a un acto u omisión del fabricante. Si el defecto detectado se debe a factores externos al producto suministrado, a un uso incorrecto o como resultado de no seguir las instrucciones de uso, se aplicará un cargo.

Excepto por la lista de piezas de repuesto disponibles en nuestro sitio web, en ningún caso debe repararse o tratar de reparar el electrodoméstico usted mismo o que otras personas inexpertas o no cualificadas reparen el electrodoméstico. Las reparaciones llevadas a cabo por personas sin experiencia o no cualificadas pueden causar lesiones o averías graves del equipo y los daños a los bienes. Es aconsejable ponerse en contacto con nuestros Centros de Asistencia Técnica Autorizado.

Le recomendamos que utilice siempre piezas de repuesto originales, que se pueden obtener de nuestro servicio al cliente durante un período de al menos **10 años** a partir del momento en que el electrodoméstico se pone en circulación dentro del Espacio Económico Europeo.




ATENCIÓN:

El fabricante no puede ser considerado responsable de cualquier daño a las cosas y personas o por cuestiones de seguridad derivadas de las reparaciones no realizadas por un Centro de Asistencia Técnica Autorizado o por un proveedor de servicios autorizado por el fabricante de acuerdo con las directrices de la empresa relativas a la reparación y mantenimiento de sus productos. Cualquier daño causado al producto por personal no autorizado durante un intento de reparación no estará cubierto por la garantía convencional.

Garantía

El producto tiene unas condiciones de garantía establecidas en el certificado que se incluye en el producto. El certificado de garantía debe completarse debidamente y archivarse, para poder mostrarlo al Servicio de Atención al Cliente autorizado en caso necesario.

Al mostrar el logo  marcado en este producto, declaramos, bajo nuestra propia responsabilidad, el cumplimiento de todos los requisitos europeos en términos de seguridad, salud y medio ambiente, establecidos en la legislación de este producto.

El fabricante no se responsabiliza por eventuales erratas de imprenta contenidas en el presente manual de instrucciones. Asimismo, se reserva el derecho de efectuar las modificaciones que considere oportunas para sus productos sin comprometer sus características fundamentales.

A partir del 1 de marzo de 2021, la información energética y medioambiental relativa al etiquetado energético de los electrodomésticos y las especificaciones de su ecodiseño son visibles en Europa en la base de datos de productos (EPREL) en el siguiente enlace <https://eprel.ec.europa.eu/> o a través del código QR situado en la etiqueta energética.

