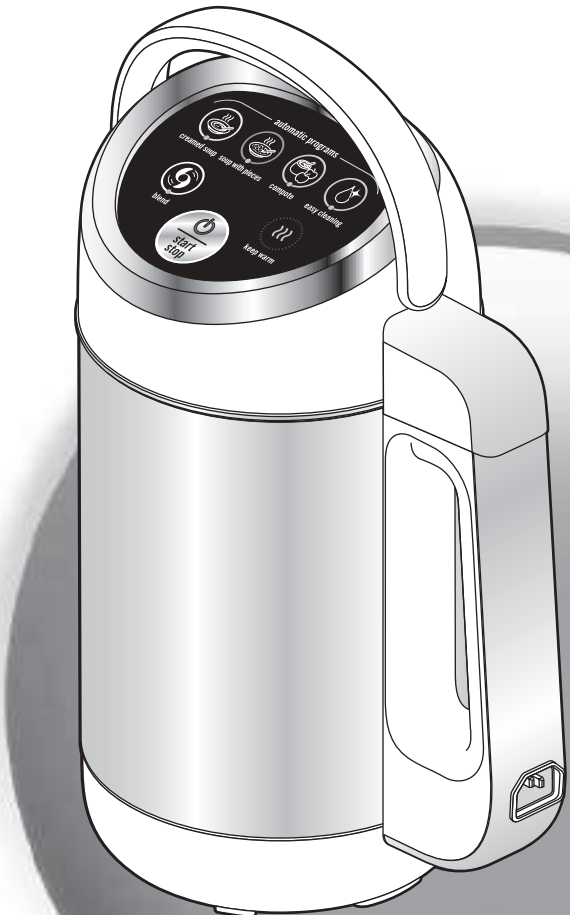
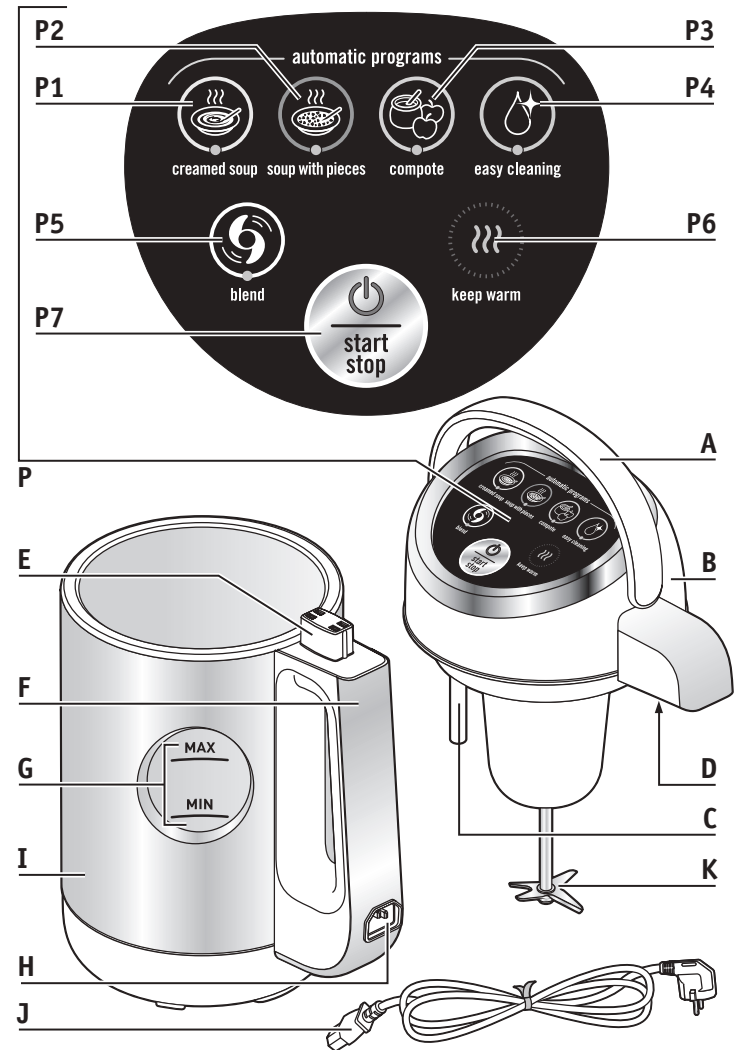
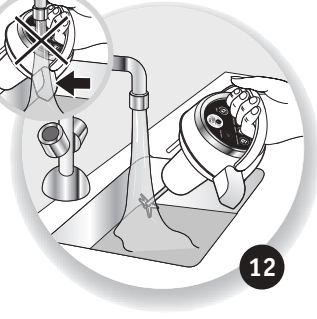
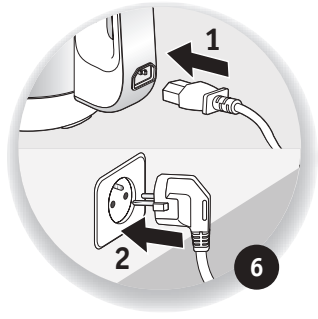
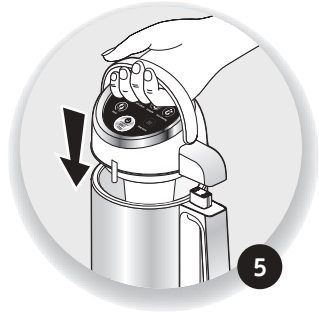
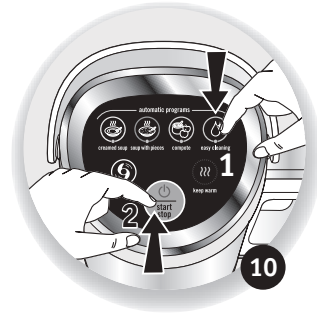
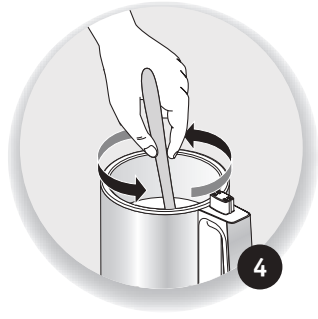
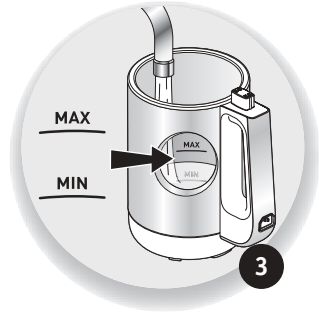
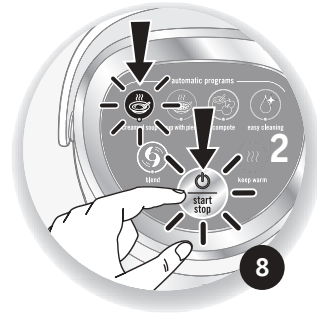
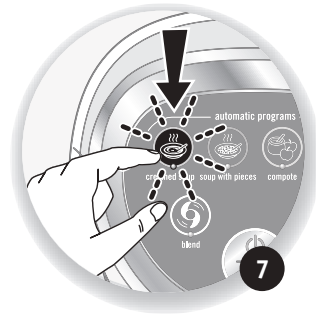
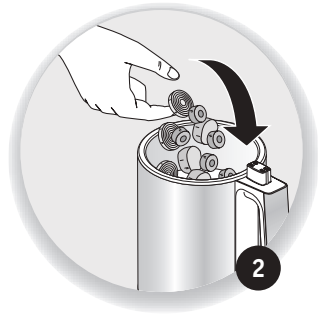


FR	p 5	-	10
EN	p 11	-	16
DE	p 17	-	22
NL	p 23	-	28
ES	p 29	-	34
EL	p 35	-	40
IT	p 41	-	46
PT	p 47	-	52
RU	p 53	-	58
UK	p 59	-	64
KK	p 65	-	70
AR	p 76	-	71
FA	p 82	-	77



- FR
- EN
- DE
- NL
- ES
- EL
- IT
- PT
- RU
- UK
- KK
- AR
- FA










DESCRIPCIÓN DEL APARATO (FIG 1)

- A** Empuñadura superior
- B** Bloque motor
- C** Sensor de rebosadero
- D** Conector del bloque motor
- E** Conector del vaso
- F** Empuñadura lateral
- G** Indicación nivel MÁX. - MÍN. en el interior del vaso
- H** Clavija del cable de alimentación
- I** Vaso
- J** Cable de alimentación
- K** Cuchillo de 4 cuchillas
- P** Cuadro de mandos
 - P1** Programa crema
 - P2** Programa sopa con tropezones
 - P3** Programa compota
 - P4** Programa autolimpieza
 - P5** Programa mezclado
 - P6** Testigo de mantenimiento de calor
 - P7** Puesta en marcha o detención de los programas

ES

USO DEL APARATO

- Limpie el aparato antes de utilizarlo por primera vez como se indica en el apartado limpieza.
- El aparato posee 5 programas automáticos controlados desde el cuadro de mandos (P).

	Temperatura (máx.)	Tiempo de preparación	Mezclado
 P1 – Crema (textura fina)	100°C	23 min	5 veces 20 s ON – 10 s OFF
 P2 – Sopa con tropezones (textura con tropezones)	100°C	25 min	Sin mezclado
 P3 – Compota	100° C	20 min	2 x 3 s / 5 s OFF 2 x 10 s / 5 s s OFF
 P4 – Autolimpieza	Calentar	3 min	6 veces 15 s ON – 15 s OFF
 P5 – Mezclado	Sin calentar	4 min	5 veces 25 s ON – 15 s OFF

PUESTA EN MARCHA

- Sujete el vaso por el asa lateral con una mano y retire el bloque motor utilizando la empuñadura superior con la otra mano (fig 1).
- Ponga los ingredientes en el vaso (fig 2).

Consejos:

- Ponga siempre primero las verduras y luego los restantes ingredientes (arroz, carne).
- Corte los ingredientes en dados de 2 cm.
- Descongele los ingredientes antes de ponerlos en el vaso.
- Luego añada agua respetando obligatoriamente los niveles MÁX. y MÍN. del vaso (fig 3) para los programas P1 y P2. Para el programa P3, puede poner hasta 800

- gr de fruta como máximo con 150 ml de líquido como mínimo.
- Remueva el líquido y los ingredientes (**fig 4**).
- Coloque nuevamente el bloque motor sobre el vaso asegurándose de que los dos conectores (marcas **D** y **E**) están bien alineados (**fig 5**).
- Introduzca la clavija del cable en el asa del vaso y conecte el cable a la alimentación (**fig 6**).
- Todas las funciones parpadean.

PUESTA EN MARCHA DE LOS PROGRAMAS

- Seleccione el programa deseado presionando sobre la tecla correspondiente (**fig 7**). Solo parpadea el programa elegido.
- Pulse la tecla start para ejecutar el programa. El aparato emite una señal sonora, la tecla start y la del programa elegido permanecen iluminadas hasta el final del programa (**fig 8**).
- Una vez terminado el programa, el aparato emite una señal sonora. Después de los programas P1, P2 y P3, el aparato pasa automáticamente a modo de mantenimiento en caliente durante 40 min. y el testigo se ilumina (**fig 9**).

Observaciones: puede detener el programa en cualquier momento pulsando de nuevo la tecla start/stop.

En caso de interrupción del ciclo de una receta presionando el botón start/stop o abriendo el bloque motor, será necesario recomenzar la preparación y esperar 20 min. de refrigeración del aparato para retomar el ciclo de programación.

- Desenchufe el cable de la corriente de red y luego retire el vaso.
- Sujete el vaso por el asa lateral con una mano y retire el bloque motor utilizando la empuñadura superior con la otra mano (**fig 1**).
- Ahora puede verter la sopa, la crema o la compota en un recipiente.

Consejo: Si desea una sopa todavía con menos grumos, puede seleccionar después el programa mezclado (P5) para mejorar su preparado.

Para familiarizarse con su máquina, le recomendamos que intente llevar a cabo las recetas del libro:

LIMPIEZA DEL APARATO

- Antes del primer uso, ejecute un ciclo de lavado para limpiar el aparato como se indica a continuación:
 - Abra el aparato (**fig 1**) y llene el vaso con 1.2 l. de agua caliente del grifo (hasta el nivel MÁX.) (**fig 3**).
 - Cierre el aparato (**fig 5**) y enchúfelo (**fig 6**).
 - Seleccione el programa de autolimpieza (P4) y luego ejecútelo pulsando la tecla start/stop (**fig 10**).
 - Cuando escuche la señal sonora que indica el final del programa, abra el aparato (**fig 1**), vacíe el agua y enjuague el interior del vaso (**fig 11**).
- Este aparato no debe sumergirse. No pase el bloque motor (**B**) ni el vaso (**I**)

bajo el agua corriente.

- Si es necesario, una vez que el aparato esté frío, pase las cuchillas bajo el grifo (**fig 12**) y termine de limpiar el interior del vaso y del bloque motor con una esponja húmeda.
- Si hay incrustaciones persistentes en el bol, póngalo a remojo durante varias horas en agua con líquido lavavajillas y luego retire los residuos con una esponja abrasiva.
- Luego aclare el vaso.
- **Tome precauciones cuando retire el bloque motor (B) y durante la limpieza de las cuchillas, puesto que cortan mucho.**
- Para limpiar el exterior del bloque motor (**B**) y las paredes del vaso (**I**), utilice un paño húmedo. Séquelo con cuidado.
- No añada líquido lavavajillas en el vaso durante le programa easy cleaning (risco de desbordamiento durante el ciclo de limpieza).
- El aparato no está diseñado para su lavado en un lavaplatos.
- **TRUCO:** algunos alimentos pueden manchar el recipiente del aparato. Esto no representa ningún peligro, ni para el aparato ni para su salud. Para quitar las manchas, ponga agua en el recipiente del aparato con poco del producto que generalmente utiliza para el lavavajillas (1 pastilla, líquido, polvo). Deje a remojo durante la noche.

A continuación, frote ligeramente con una esponja; las manchas desaparecerán.

¿QUÉ HACER SI EL APARATO NO FUNCIONA?

PROBLEMAS	CAUSAS	SOLUCIONES
El aparato no funciona:	El cable no está conectado	Conecte el aparato a un enchufe. Compruebe que el cable de alimentación está correctamente introducido en el asa lateral y la toma de alimentación.
	El bloque motor (B) no está correctamente posicionado o bloqueado	Retire una parte de los ingredientes. Compruebe que el contenido no supera el nivel MÁX. y asegúrese de que los ingredientes están repartidos de manera uniforme en el fondo del vaso.
Vibraciones excesivas	El aparato no está apoyado en una superficie plana o no se mantiene estable.	Ponga el aparato sobre una superficie plana
	Volumen de ingredientes demasiado grande	Reduzca la cantidad de ingredientes

PROBLEMAS	CAUSAS	SOLUCIONES
Fugas por la parte superior del vaso.	Sensor de rebosadero (C) atascado	Limpie el sensor (C)
	Volumen de ingredientes demasiado elevado	Reduzca la cantidad de ingredientes
Preparaciones mal mezcladas	Los alimentos son demasiado grandes o demasiado duros.	Reduzca el tamaño o la cantidad de los ingredientes
	Parada del motor por la protección de sobrecarga del motor	Deje enfriar al menos 20 minutos su producto y reduce el tamaño o la cantidad de ingredientes tratados. Añada líquido
Al enchufar el aparato salta la instalación eléctrica	El aparato tiene humedad	Deje secar el aparato durante 24 horas antes de enchufarlo de nuevo.
El aparato emite un pitido continuo y todos los LEDs parpadean.	Incrustaciones en el sensor de rebose (C) El aparato incluye un sensor de nivel (C)	Limpie el sensor (C) Reduzca la cantidad de ingredientes
Cocción mal realizada o compacta en el fondo del vaso	Volumen de ingredientes demasiado grande	No supere el nivel máx. (fig 3) de los ingredientes
	No ha seleccionado el programa adecuado	Reinicie la receta seleccionando el programa correcto.
	Falta o sobra líquido	Compruebe que el líquido se encuentra entre el nivel MÍN. y MÁX. para P1 y P2 (fig 3). Para P3, añada líquido entre 150 ml y 300 ml.
	Mala homogeneización de los ingredientes	Remueva el líquido y los ingredientes (fig 4).
	Ha calentado leche	El aparato para sopa no se adecua para calentar leche.

¿El aparato sigue sin funcionar?

Diríjase a un servicio técnico autorizado (ver lista en el folleto de servicio).

RECICLAJE



- Eliminación de materiales de embalaje y del aparato.
El embalaje incluye únicamente materiales sin riesgo para el medio ambiente, que se pueden desechar de conformidad con las disposiciones de reciclaje vigentes.
Para deshacerse del aparato, contacte con el servicio correspondiente de su municipio

ES



- **Productos electrónicos o eléctricos al final de su vida útil:
¡Piense en el medio ambiente!**

- ① Su aparato contiene numerosos materiales recuperables o reciclables.
- ➔ Llévelo a un centro de recogida de residuos para su procesamiento.

La directiva europea 2012/19/UE sobre los Residuos de Equipos Eléctricos y Electrónicos (DEEE) exige la eliminación de los electrodomésticos usados por un cauce diverso del flujo normal de los residuos municipales. Los aparatos usados deben recogerse por separado a fin de optimizar el índice de recuperación y el reciclaje de los materiales que los componen, además de reducir el impacto sobre la salud humana y el medio ambiente.