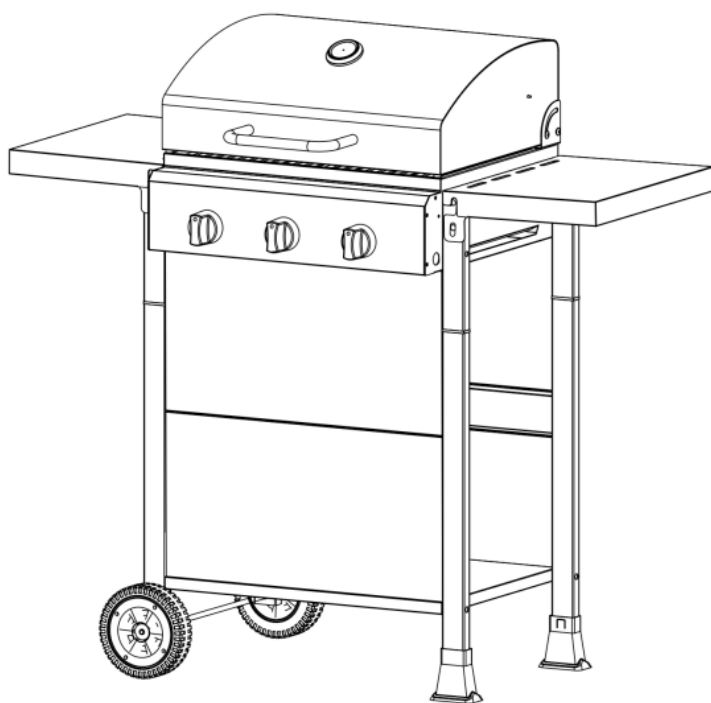


PARRILLA DESIGN 3Q

SAP: 14584



Estimado Cliente:

Gracias por elegir un producto KITCHEN CENTER.

Este manual contiene las instrucciones, advertencias y recomendaciones para desempacar, instalar, usar, limpiar, cuidar, y disfrutar este producto. También contiene nuestra información de contacto y la Póliza de Garantía.

Le aconsejamos leerlo cuidadosamente y tenerlo al alcance para consulta futura. Muchas dudas y problemas aparentes pueden ser solucionados consultando la sección correspondiente.

Le pedimos registrar los siguientes datos de su boleta, factura de compra o acta de recepción de nueva obra como comprobante de adquisición:

Fecha: _____ Número _____

Si lo prefiere puede simplemente conservar el original de su boleta, factura o acta de recepción, o una fotocopia en papel o una copia digital (PDF, JPG) para cuando requiera mantenimiento, reparación o garantía del producto.

Si quiere contactarnos con consultas, preguntas, sugerencias, reclamos, solicitud de mantenimiento o reparación, o para hacer efectiva su garantía puede hacerlo vía mail, teléfono o en persona con nuestro Servicio de Asistencia Técnica SAT

	600 411 77 00		WhatsApp +(569) 9825 1775
	POSTVENTA@KITCHENCENTER.CL		WWW.KITCHENCENTER.CL
	AV. EL SALTO 3485, RECOLETA, SANTIAGO, CHILE.		

El equipo de profesionales SAT está a su entera disposición para atenderle con un servicio rápido, fiable y cercano.

KITCHEN CENTER S.P.A.

CONSIDERACIONES IMPORTANTES	04
INSTALACIÓN	06
INSTRUCCIONES DE USO	15
LIMPIEZA Y CUIDADO	18
SOLUCIÓN DE PROBLEMAS	20
PÓLIZA DE GARANTÍA	21
CUIDADO Y MANTENIMIENTO	24

CONSIDERACIONES IMPORTANTES

- Usar solo al aire libre
- Por favor lea las instrucciones cuidadosamente antes del montaje
- Conserve este manual para futuras referencias

ADVERTENCIA

Puede producirse un incendio o explosión peligrosa si se ignoran las instrucciones

Es responsabilidad del consumidor asegurarse de que la parrilla esté correctamente ensamblada, instalada y cuidada. No seguir las instrucciones de este manual podría resultar en lesiones corporales y / o daños a la propiedad

- Lea las instrucciones antes de utilizar el dispositivo.
- Conserve este manual para futuras referencias.
- Use solo al aire libre.
- **ADVERTENCIA:** piezas accesibles pueden ser muy calientes. Mantenga alejados a los niños pequeños.
- No mueva el dispositivo durante el uso.
- Apague el suministro de gas en el cilindro de gas después de su uso.
- No modifique el dispositivo.
- Este aparato debe mantenerse alejado de los materiales inflamables durante su uso.
- El regulador y la manguera deben estar conectados correctamente al aparato. Se debe utilizar una llave inglesa para apretar la tuerca en la rosca de conexión.
- No mantenga ningún cilindro de gas dentro del carro de la parrilla cuando lo use. Está prohibido insertar / poner cilindro de gas en el aparato.

SI HUELE A GAS, POR SU SEGURIDAD:

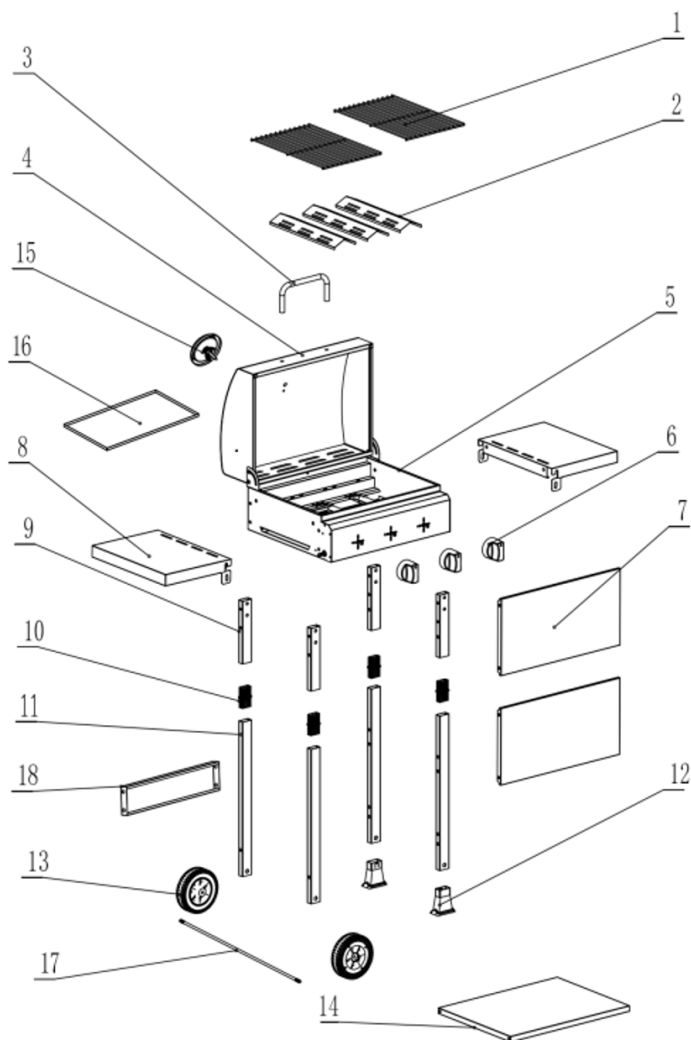
1. Cierre el suministro de gas en la botella.
2. Apague todas las llamas; no utilice ningún aparato eléctrico.
3. Ventile el área.
4. Verifique que no haya fugas como se detalla en este manual.
5. Si el olor persiste, comuníquese con su distribuidor o proveedor de gas inmediatamente.

PRECAUCIÓN:

1. Cierre el suministro de gas en la botella.
2. Apague todas las llamas; no utilice ningún aparato eléctrico.
3. Ventile el área.
4. Verifique que no haya fugas como se detalla en este manual.
5. Si el olor persiste, comuníquese con su distribuidor o proveedor de gas inmediatamente.

INSTALACIÓN

- **ADVERTENCIA:** Si bien se ha hecho todo lo posible en la fabricación de su parrilla para eliminar cualquier borde afilado, debe manipular todos los componentes con cuidado para evitar lesiones accidentales.
- **HERRAMIENTAS NECESARIAS:** Puede ser un destornillador de estrella en cruz o de punta plana y una llave inglesa o un par de alicates. (No incluidos)



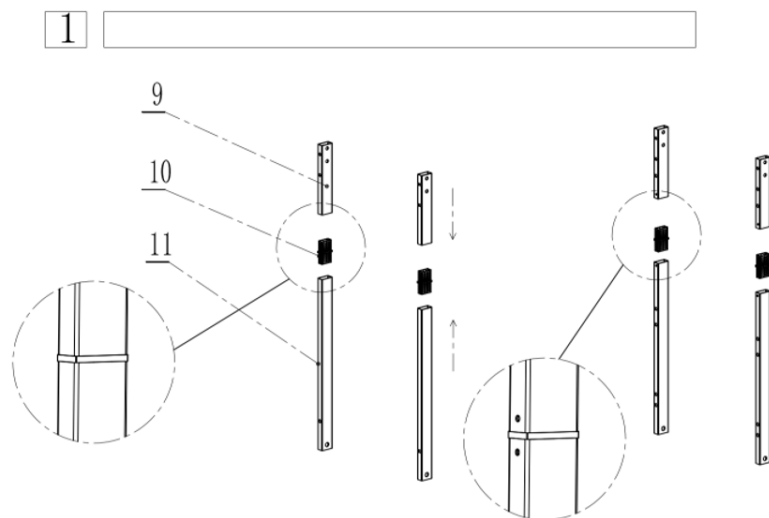
MONTAJE

- Por favor lea todas las instrucciones detenidamente antes de continuar. Encuentre un área grande y limpia en la que montar su parrilla con carrito. Consulte la lista de piezas y el diagrama de montaje según sea necesario. El montaje de la parrilla implica muchos componentes grandes, es aconsejable que dos personas monten la unidad.
- **NOTA:** ¡Asegúrese de que toda la protección plástica esté desprendida antes de ensamblar el producto!

1		2
2		3
3		1
4		1
5		1
6		3
7		2
8		2
9		4
10		4
11		4
12		2

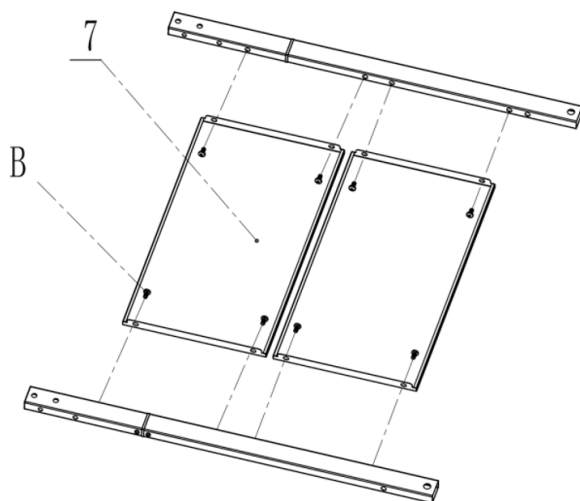
13		2
14		1
15		1
16		1
17		1
18		1
A	st4.5x15	8
B	M6x12	14
C	M6x50	12
D	M6x15	8
E	M8	2

1. Montar los pies



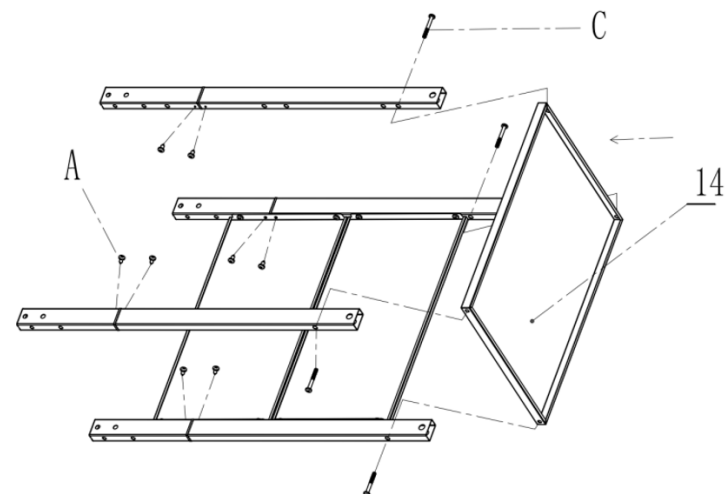
2. Montar el panel

2 B X 8PCS



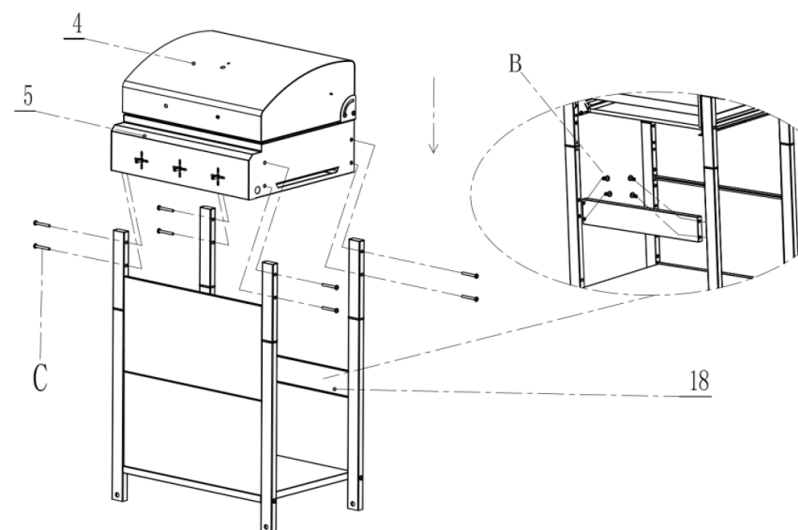
3. Montar el panel

3 A X 8PCS C X 4PCS



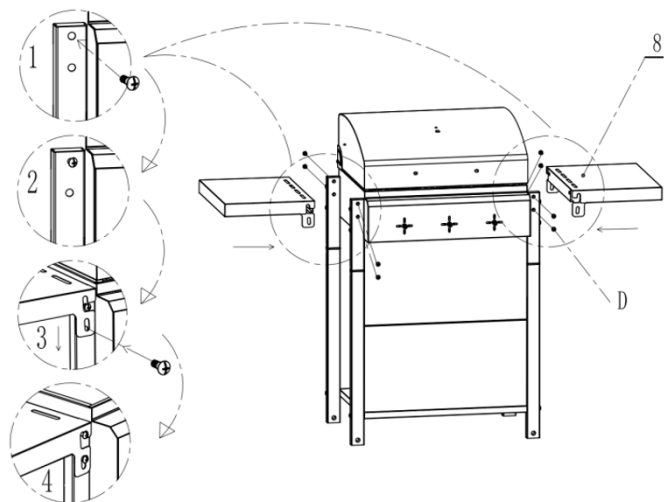
4. Montar el panel

4 C X 8PCS B X 4PCS



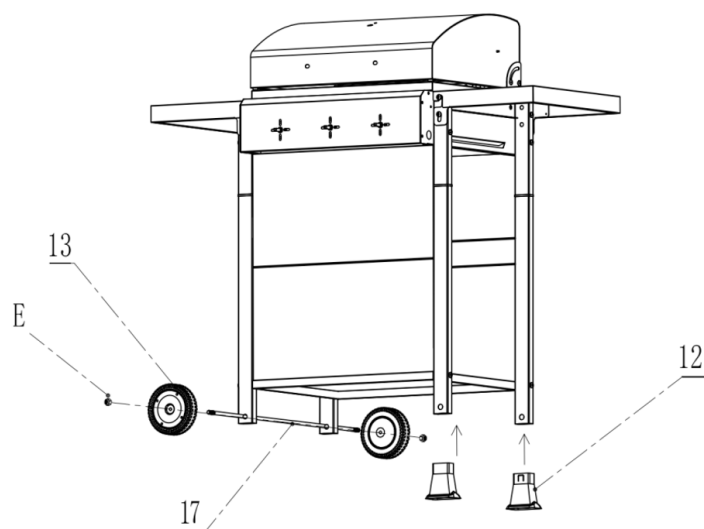
5. Montar la mesa auxiliar

5 D X 8PCS



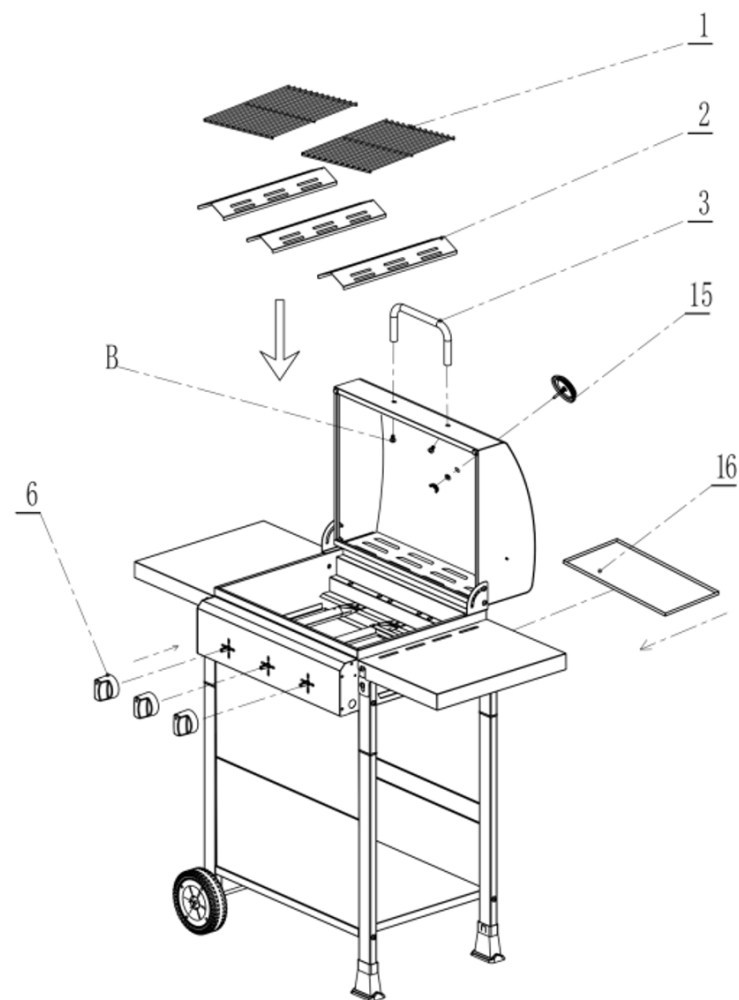
6. Montar la parte de la rueda

6 E X 2PCS

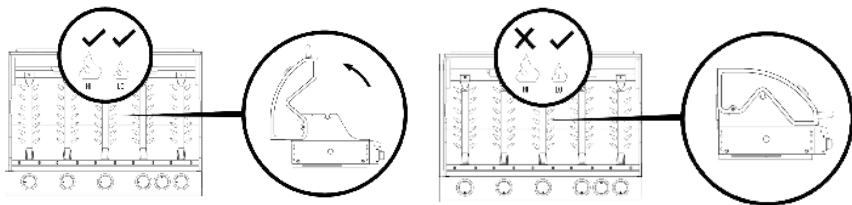


3. Montar el panel

7 B X 2PCS



ADVERTENCIA INFORMACIÓN IMPORTANTE



Importante:

- Lea atentamente las siguientes instrucciones y asegúrese de que su parrilla esté instalada, ensamblada y cuidada correctamente. No seguir estas instrucciones puede resultar en lesiones corporales graves y / o daños a la propiedad.
- Si tiene alguna pregunta sobre el montaje o el funcionamiento, consulte con su distribuidor o con la empresa de gas LPG.
- Cuando se utilice en el suelo, coloque siempre el aparato y el cilindro en un suelo plano y nivelado.
- Nunca encienda la **PARRILLA O LOS QUEMADORES TRASEROS** con la **CAMPANA** en la posición cerrada.
- Nunca encienda el **QUEMADOR LATERAL** con la tapa en la posición cerrada.

Su parrilla se puede utilizar con cilindros de gas entre 5 kg y 15 kg. Siga la información técnica como se indica en el manual de instrucciones y consulte con su proveedor de gas local para tener un cilindro de gas adecuado para su barbacoa.

CONEXIÓN DEL CILINDRO DE GAS AL APARATO

- Este aparato sólo es adecuado para su uso con mezclas de gas butano o propano de baja presión o GLP, equipado con el regulador de baja presión adecuado a través de una manguera flexible.
- La manguera debe estar sujeta al regulador y al aparato con clips de manguera. **Asegúrese de que la manguera flexible no pueda entrar en contacto con la superficie caliente y evite torcerse.**

- Consulte a su distribuidor de GLP para obtener información sobre un regulador adecuado para el cilindro de gas.

REGULADOR Y MANGUERA

Utilice únicamente reguladores y mangueras aprobadas para gas LP a las presiones anteriores. La esperanza de vida del regulador se estima en 2 años.

El uso de un regulador o manguera incorrectos no es seguro. Siempre verifique que tenga los elementos correctos antes de operar la parrilla. La manguera utilizada debe cumplir con la norma pertinente para el país de uso. La manguera desgastada o dañada debe ser reemplazada. Asegúrese de que la manguera no esté obstruida, torcida o en contacto con ninguna pieza de la barbacoa que no sea en su conexión.

Para manguera flexible:

Evite torcer el tubo flexible cuando el aparato esté en uso. La longitud de la manguera flexible no debe exceder de 1,5 m. En Finlandia, la longitud no excederá de 1,2 m. La manguera debe estar certificada de acuerdo con la norma EN aplicable y cumplir con el código local.

ALMACENAMIENTO DEL APARATO

El almacenamiento de este electrodoméstico en interiores solo está permitido si el cilindro está desconectado y retirado del aparato. Cuando el aparato no se vaya a utilizar durante un período de tiempo, debe almacenarse en su embalaje original y en un ambiente seco y libre de polvo.

CILINDRO DE GAS

El cilindro de gas no debe dejarse caer ni manipularse con brusquedad. Mantenga siempre el cilindro en posición vertical durante la operación. Asegúrese de que esté alejado de cualquier fuente de llama antes de cambiarlo. Si el aparato no está en uso, el cilindro debe estar desconectado. Vuelva a colocar la tapa protectora en el cilindro después de desconectarlo del aparato. El cilindro de gas debe estar ubicado fuera del cuerpo del aparato.

Los cilindros deben almacenarse al aire libre en posición vertical y fuera del alcance de los niños. El cilindro nunca debe almacenarse en lugares donde las temperaturas puedan superar los 50 °C. No almacene el cilindro cerca de llamas, luces piloto u otras fuentes de ignición. **NO FUME CERCA DE ÉSTE.**

Esta parrilla está diseñada para uso en exteriores, lejos de cualquier material inflamable.

Es importante que no haya obstrucciones aéreas y que exista una mínima distancia de 120 cms desde el lateral o la parte trasera del aparato. Es importante que las aberturas de ventilación del aparato no estén obstruidas. La parrilla debe ser utilizada en una superficie nivelada y estable. El aparato debe protegerse de las corrientes de aire directas y debe colocarse o protegerse contra la penetración directa del agua que gotea (por ejemplo, la lluvia).

Las piezas selladas por el fabricante o su agente no deben ser modificadas por el usuario. No se deben realizar modificaciones en ninguna parte de esta parrilla y las reparaciones y el mantenimiento solo deben ser realizados por un ingeniero de servicio registrado en CORGI.

CONEXIÓN DEL APARATO

- Antes de la conexión, asegúrese de que no haya residuos atrapados en la cabeza del cilindro de gas, regulador, quemador y puertos del quemador. Las arañas y los insectos pueden anidar dentro y obstruir el quemador / tubo en el orificio. Un quemador obstruido puede provocar un incendio debajo del aparato.
- Limpie los orificios del quemador con un limpiapipas de uso intensivo.
- Coloque la manguera en el aparato con una llave para apretarla en la rosca de conexión. Si la manguera es reemplazada, debe ser asegurada al aparato y las conexiones del regulador con abrazaderas para manguera. Desconecte el regulador del cilindro (de acuerdo con las instrucciones suministradas con el regulador) cuando la parrilla no está en uso.
- La parrilla debe utilizarse en un lugar bien ventilado. No obstruya el flujo de aire de combustión al quemador cuando la parrilla esté en uso. UTILICE ESTA PARRILLA ÚNICAMENTE AL AIRE LIBRE.

INSTRUCCIONES DE USO

ANTES DE USAR, COMPRUEBE SI NO HAY FUGAS

Nunca verifique si hay fugas con una llama prendida, siempre use una solución de agua jabonosa

Para comprobar si hay fugas

1. Prepare 2-3 onzas líquidas de solución de detección de fugas mezclando una parte de detergente líquido con 3 partes de agua.
2. Asegúrese de que la válvula de control esté "APAGADA".
3. Conecte el regulador al cilindro y la válvula de "ENCENDIDO / APAGADO" al quemador, asegúrese de que las conexiones estén seguras y luego encienda el gas.
4. Cepille la solución jabonosa sobre la manguera y todas las uniones. Si aparecen burbujas, tiene una fuga, que debe corregirse antes de usar.
5. Vuelva a probar después de arreglar la falla.
6. Apague el gas en el cilindro después de la prueba.
7. Si se detecta una fuga y no se puede rectificar. No intente arreglar las fugas, consulte a su distribuidor de gas.

ANTES DE SU USO

- Asegúrese de poner un poco de agua o arena en la bandeja de goteo. Para evitar demasiado aceite en la bandeja.
- Asegúrese de sacar la bandeja de goteo para afuera cuando el aceite esté 2/3 de lleno.

INSTRUCCIONES DE ENCENDIDO DE LA PARRILLA

1. Abra la campana de la parrilla antes de intentar encender los quemadores.
2. Gire todas las perillas de control en el sentido de las agujas del reloj a la posición "OFF".
3. Conecte el regulador a la botella de gas. Encienda el suministro de gas en el regulador. Compruebe con el uso de agua jabonosa para cualquier fuga de gas entre la botella y el regulador.

4. Presione por la perilla de control delantera izquierda y siga presionando mientras gira en sentido contrario a las agujas del reloj a la posición "ALTA" (se escucha un sonido de clic), esto encenderá el quemador de mano izquierda. Observe si el quemador se ha encendido. Si no, repita este proceso.
5. Si el quemador no se ha encendido después de reintentar, espere 5 minutos y repita el paso 4.
6. Ajuste el calor girando la perilla a la posición alta / baja.
7. Si el quemador no se enciende. Encienda el aparato con una cerrilla utilizando el orificio de iluminación en el lateral del aparato. Consulte a su distribuidor de gas para rectificar el encendido.
8. Para encender los quemadores restantes en secuencia de izquierda a derecha, debe repetir el paso 4. El canal de cruce entre los quemadores encenderá el quemador adyacente a él.
9. Para girar la parrilla 'OFF' gire la válvula del cilindro o el interruptor regulador a la posición 'OFF' y luego gire la perilla de control en el aparato en el sentido de las agujas del reloj a la posición 'OFF'.

ADVERTENCIA: Si el quemador no se enciende, apague la perilla de control (en el sentido de las agujas del reloj) y también apague la válvula del cilindro. Espere cinco minutos antes de intentar volver a encenderlo con la secuencia de encendido.


Antes de cocinar por primera vez, opere la parrilla durante unos 15 minutos con la tapa cerrada y el gas encendido BAJO. Esto "limpiará por calor" las partes internas y disipará el olor del acabado de pintura.

Limpie su parrilla después de cada USO. NO utilice limpiadores abrasivos o inflamables, ya que dañará las partes del producto y puede iniciar un incendio. Limpiar con agua tibia y jabonosa.

ADVERTENCIA: Las partes accesibles pueden estar muy calientes. Mantenga a los niños pequeños alejados del electrodoméstico caliente en todo momento (¡incluso mientras se enfría!). Se recomienda el uso de los guantes de protección (por ejemplo, guantes de horno) que se utilizan cuando se manipulan componentes particularmente calientes.

DATOS

APARATO FABRICADO POR:	Guangdong Sunbo Industry Co., Ltd. Zona de Shunde Zhifu, No.8, 2nd Ring Road, Gaozan village, Xingtian town, Shunde District, Foshan City
NÚMERO MODEL:	GB-P300
ENTRADA DE CALOR TOTAL: (Butano/Propano)	Butano :8,1kW (589 g/h) (2.7kW x 3) Propano: 8,1kW (579g/h) (2.7kW x 3)

CATEGORÍA GAS:	I3+(28-30/37) 	I3B/P(30)	I3P(37)	I3P(50)
TAMAÑO DEL INYECTOR:	0.82mm	0.82mm	0.82mm	0,72mm
PAÍS DE DESTINO:	BE, CH, CY, CZ, ES, FR, GB, GR, IE, IT, LT, LU, LV, PT, SI, SK, TR	BG, CY, CZ, DK, EE, FI, GB, HR, HU, IT, LT, LU, MT, NL, NO, RO, SE, SI, SK, TR	BE, CZ, ES, GB, IE, PT, SI	CZ, DE, ES, NL
CÓDIGO DE IDENTIFICACIÓN:				
CÓDIGO DE IDENTIFICACIÓN:	0063CS7947			
Solo para uso al aire libre				
Advertencia: las partes accesibles pueden estar muy calientes. Mantenga alejados a los niños pequeños				
Lea la documentación de instrucciones antes de usar el dispositivo.				

PRECAUCIÓN

- *Toda la limpieza y el mantenimiento deben realizarse cuando la parrilla esté fría y con el suministro de combustible apagado en el cilindro de gas.*

LIMPIEZA

“Quemar” la parrilla después de cada uso (durante aproximadamente 15 minutos) mantendrá el exceso de residuos de comida al mínimo.

Superficie exterior

Use un detergente suave o bicarbonato de sodio y una solución de agua caliente. Se puede usar un limpiador en polvo no abrasivo en las manchas rebeldes y luego enjuagar con agua.

Si la superficie interior de la tapa de la parrilla tiene la apariencia de pintura descascarada, la acumulación de grasa horneada se ha convertido en carbón y se está desprendiendo. Limpiar a fondo con una solución fuerte de agua caliente y jabón. Enjuagar con agua y dejar secar completamente. **NUNCA USE LIMPIADOR DE HORNO.**

Interior del fondo de la parrilla interior del fondo de la parrilla

Quite los residuos con un cepillo, un raspador y / o un paño de limpieza y luego lávelos con una solución de agua y jabón. Enjuagar con agua y dejar secar.

Rejilla de cocción

Utilice una solución de agua con jabón suave. Se puede usar un polvo limpiador no abrasivo en las manchas rebeldes y luego enjuagar con agua.

Limpieza del conjunto del quemador

PRECAUCIÓN: Toda la limpieza y mantenimiento debe llevarse a cabo cuando la parrilla está fría y con el suministro de combustible apagado en el cilindro de gas.

1. Apague el gas en la perilla de control y desconecte el cilindro.
2. Retire la rejilla de refrigeración.
3. Limpie el quemador con un cepillo suave o sople con aire comprimido y limpie con un paño.
4. Limpie los puertos obstruidos con un limpiador de tuberías o un cable rígido (como un clip de papel abierto).
5. Inspeccione el quemador para cualquier daño (grietas o agujeros). Si se encuentra daño, reemplácelo con un nuevo quemador. Vuelva a instalar el quemador, compruebe que los orificios de la válvula de gas estén correctamente colocados y asegurados dentro de la entrada del quemador (Venturi).

PARA COMPROBAR SI HAY FUGAS

- *Si huele a gas: (En caso de fuga de gas encontrada)*
- *Apague el suministro de gas en la válvula del cilindro de gas.*
- *Asegúrese de que la válvula de control esté “APAGADA”.*
- *Conecte el regulador al cilindro y la válvula de encendido/apagado al quemador, asegúrese de que las conexiones estén seguras y luego encienda el gas.*
- *Cepille el agua jabonosa en la manguera y todas las articulaciones. Si aparecen burbujas tiene una fuga, que debe rectificarse antes de su uso. Vuelva a probar después de corregir el error*
- *Apague el suministro de gas en el contenedor de gas después de su uso*
- *Si se detectan fugas de nuevo y no se pueden rectificar. No intente arreglar las fugas, sino consulte a su distribuidor de gas.*

SERVICIO

- *Su parrilla a gas debe ser atendida anualmente por una persona registrada competente.*

Problema	Posible Causa	Solución
Los quemadores no se encienden con el sistema de encendido	<ol style="list-style-type: none"> 1. El cilindro de gas LP está vacío 2. Regulador defectuoso 3. Obstrucciones en el quemador 4. Obstrucciones en chorros de gas o mangueras de gas 5. El cable del electrodo está suelto o desconectado en el electrodo o la unidad de encendido 6. Electrodo o cable dañado. Encendedor de botón pulsador defectuoso 	<ol style="list-style-type: none"> 1. Reemplazar con cilindro lleno 2. Haga revisar o reemplazar el regulador 3. Quemador limpio 4. Limpiar chorros de agua y manguera de gas 5. Vuelva a conectar el cable 6. Cambie el electrodo y encendedor de cambio de alambre
El quemador no se enciende con un fósforo	<ol style="list-style-type: none"> 1. El cilindro de gas LP está vacío 2. Regulador defectuoso 3. Obstrucciones en el quemador 4. Obstrucciones en chorros de gas o mangueras de gas 	<ol style="list-style-type: none"> 1. Reemplazar por cilindro lleno 2. Haga revisar o reemplazar el regulador 3. Limpiar el quemador 4. Limpiar chorros y manguera de gas
Llama baja o retroceso (fuego en el tubo del quemador; se puede escuchar un silbido o un rugido)	<ol style="list-style-type: none"> 1. Cilindro de gas LP demasiado pequeño 2. Obstrucciones en el quemador 3. Obstrucciones en chorros de gas o mangueras de gas 4. Condiciones climáticas de viento 	<ol style="list-style-type: none"> 1. Utilice un cilindro más grande 2. Limpiar el quemador 3. Limpiar chorros y manguera de gas 4. Utilice la parrilla en una posición más protegida.

En Kitchen Center nuestra prioridad que estés a gusto con tus producto y con la atención que damos a nuestros clientes.

En esta sección te explicamos la garantía de este producto y como hacerla efectiva.

GARANTÍA DE SATISFACCIÓN

Satisfacción garantizada. Tuviste problemas de medidas, diseño o no te gusto el producto, No te preocupes, en Kitchen Center te ayudamos con esto.

En Kitchen Center todos nuestros productos cuentan con garantía de satisfacción. Si el producto que compraste, no satisface tus necesidades, no es compatible con tu cocina, ya sea, por la medida del producto, el diseño, o cualquier otro motivo, podrás cambiarlo o devolverlo, sin expresar causa.

Nuestra garantía de Satisfacción Garantizada, te da la posibilidad de cambiar o hacer la devolución de tu producto sin expresión de causa, hasta por un plazo de 10 días desde de la fecha de compra o recepción del producto.

Para poder ejercer esta garantía debes cumplir con las siguientes condiciones:

1. El producto debe estar sin uso.
2. Con todos sus accesorios.
3. Con sus embalajes originales.
4. En el caso de que sea procedente con los regalos promocionales asociados a la respectiva compra.
5. Debe estar en las mismas condiciones que fue entregado.

Para hacer uso de esta garantía de satisfacción, solo debes comunicarte a con nosotros a través del teléfono 600 7121 100 o dirigirte a cualquiera de nuestra tiendas, presentando tu boleta, factura o guía de despacho, o cualquier otro comprobante que acredite tu compra.

Esta garantía no aplica para productos respecto de los cuales ha sido debidamente informado por ser producto usado o de segunda selección.

GARANTÍA LEGAL

Kitchen Center se preocupa por el respeto a los derechos de los consumidores, en virtud de las disposiciones en la ley 19.496 de protección de los derechos de los consumidores, siempre será garantizada por Kitchen Center la garantía legal, esta consiste en que durante un plazo de 3 meses desde que fue recibido el producto, si este, es defectuoso, le faltan piezas o partes, no es apto para el uso que fue destinado, el producto fue anteriormente arreglado pero sus

deficiencias persisten o presenta nuevas fallas, siempre y cuando el producto no haya sido afectado por causa imputable al consumidor, usted podrá dentro de este plazo, elegir entre 3 opciones:

- Devolución del dinero.
- Cambio del producto.
- Reparación gratuita del producto.

Para hacer efectiva esta garantía solo debes comunicarte a con nosotros a través del teléfono 600 7121 100 o dirigirte a cualquiera de nuestra tiendas, presentando tu boleta, factura o guía de despacho, o cualquier otro comprobante que acredite tu compra.

Este plazo se suspende por el tiempo en que el producto este siendo reparado con ocasión de uso de la garantía.

GARANTÍA DEL FABRICANTE

Si el producto que adquiriste cuenta con garantía convencional otorgada por el fabricante, cuyo plazo es mayor a la garantía legal de 3 meses, Kitchen Center siempre respetara este plazo. El plazo de esta garantía le será debidamente informado dependiendo el producto en cuestión al momento de realizar su compra.

Procede por las mismas causas que la garantía legal.

Para hacer efectiva esta garantía solo debes comunicarte a con nosotros a través del teléfono 600 7121 100 o dirigirte a cualquiera de nuestra tiendas, presentando tu boleta, factura o guía de despacho, o cualquier otro comprobante que acredite tu compra.

EXCLUSIONES DE GARANTÍA

Quedaran excluidas de la garantía las fallas o defectos producidas por los siguientes motivos:

- Averías producidas por negligencia o mal uso del aparato por parte del cliente y/o terceros.
- Averías producidas por caso fortuito, fuerza mayor, exposición al calor excesivo, exposición a las condiciones meteorológicas adversas.
- Abuso físico, químico o daños causados por un cuidado y mantenimiento inadecuados.
- Defectos derivados de procedimientos de manipulación corte e instalación de forma no adecuada. Esta responsabilidad recaerá sobre el consumidor.
- Desgaste o deterioros estéticos del producto producidos por el uso.

- Daños ocasionados por la acumulación de cal.
- Daños provocados por uso de producto químicos que dañan el acero inoxidable como el cloro, ácido muriático, diluyentes abrasivos, etc. Así mismo producto limpia hornos que dañan el esmalte.
- Manipulación, reparación, instalación por personas no autorizadas o servicios técnicos no oficiales de Kitchen Center.

Te recomendamos siempre revisar el manual de uso del producto, allí encontrarás todas las características técnicas de tu producto como así mismo las condiciones específicas de la garantía.

Kitchen Center se reserva el derecho de realizar inspección técnica previa para verificar las condiciones del producto en caso de estimarlo necesario para evaluar la procedencia de la garantía.

GARANTÍA DE DESPACHO

En caso de que el producto hubiera sido despachado a su domicilio, usted contará con un plazo de 48 horas desde la recepción del producto para dar conformidad a su despacho, dentro de este plazo usted tendrá el deber de revisar que el producto adquirido no tenga daños estéticos producidos con ocasión del despacho, en caso de que este daño existe, deberá dar pronta noticia dentro de este plazo para que podamos reemplazar su producto por uno en óptimas condiciones.

OTROS

Para mas información respecto de las garantías otorgadas por Kitchen Center, visite nuestro sitio web www.kitchencenter.cl.

Esta garantía es válida únicamente en Chile y es otorgada por Kitchen Center S.p.A

CUIDADO Y MANTENIMIENTO

ADVERTENCIAS

- *No intente desmontar no reparar el producto usted mismo ya que esto puede ser peligroso.*

RECOMENDACIONES

- Para cualquier actividad de cuidado o mantenimiento no indicado en este manual contacte a nuestro Servicio de Asistencia Técnica.

	600 411 77 00		WhatsApp +[569] 9825 1775
	POSTVENTA@KITCHENCENTER.CL		WWW.KITCHENCENTER.CL
	AV. EL SALTO 3485, RECOLETA , SANTIAGO, CHILE.		



WWW.KITCHENCENTER.CL