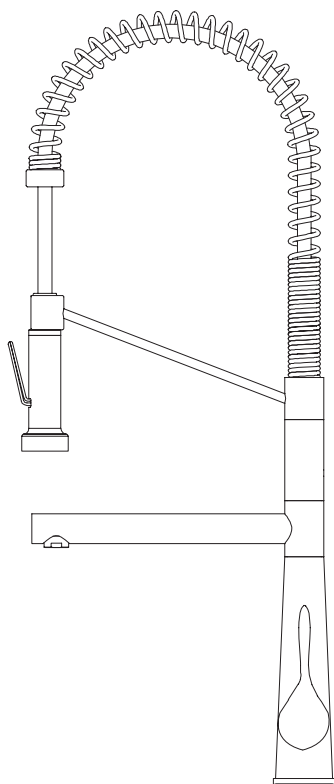


# GRIFERÍA CROMO

---

SAP: 14155



## CARTA A NUESTROS CLIENTES

---

Estimado Cliente:

Gracias por elegir un producto KITCHEN CENTER.

Este manual contiene las instrucciones, advertencias y recomendaciones para desempacar, instalar, usar, limpiar, cuidar, y disfrutar este producto. También contiene nuestra información de contacto y la Póliza de Garantía.

Le aconsejamos leerlo cuidadosamente y tenerlo al alcance para consulta futura. Muchas dudas y problemas aparentes pueden ser solucionados consultando la sección correspondiente.

Le pedimos registrar los siguientes datos de su boleta, factura de compra o acta de recepción de nueva obra como comprobante de adquisición:

Fecha: \_\_\_\_\_ Número \_\_\_\_\_

Si lo prefiere puede simplemente conservar el original de su boleta, factura o acta de recepción, o una fotocopia en papel o una copia digital (PDF, JPG) para cuando requiera mantenimiento, reparación o garantía del producto.

Si quiere contactarnos con consultas, preguntas, sugerencias, reclamos, solicitud de mantenimiento o reparación, o para hacer efectiva su garantía puede hacerlo vía mail, teléfono o en persona con nuestro Servicio de Asistencia Técnica SAT

	600 411 77 00		WhatsApp +[569] 9825 1775
	POSTVENTA@KITCHENCENTER.CL		WWW.KITCHENCENTER.CL
	AV. EL SALTO 3485, RECOLETA , SANTIAGO, CHILE.		

El equipo de profesionales SAT está a su entera disposición para atenderle con un servicio rápido, fiable y cercano.

KITCHEN CENTER S.P.A.

## **CONTENIDO**

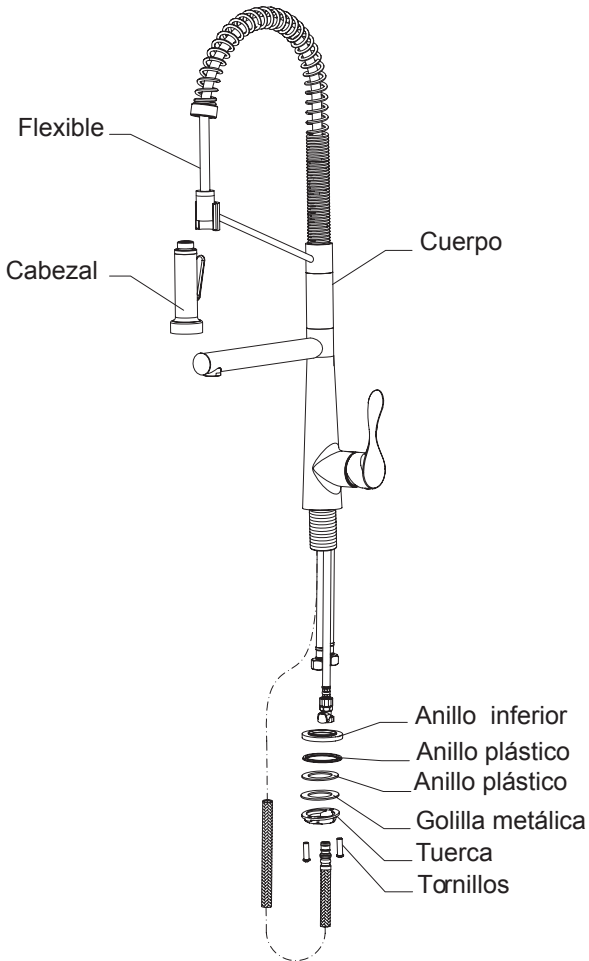
---

<b>PARTES Y PIEZAS</b>	<b>04</b>
<b>INSTALACIÓN</b>	<b>05</b>
<b>INSTRUCCIONES DE USO</b>	<b>08</b>
<b>LIMPIEZA Y MANTENIMIENTO</b>	<b>09</b>
<b>PÓLIZA DE GARANTÍA</b>	<b>10</b>

## PARTES Y PIEZAS

- Verifique la lista de componentes que conforma la grifería Cromo.
- Sin afectar su rendimiento, los componentes pueden cambiarse sin previo aviso.

### PARTES Y PIEZAS GRIFERÍA CROMO



## INSTALACIÓN

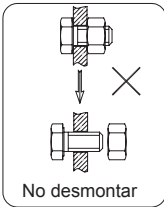
---

Lea atentamente estas instrucciones antes de encender el aparato y guárdelas para futuras consultas.

El incumplimiento y el cumplimiento de estas instrucciones podrían provocar un accidente.

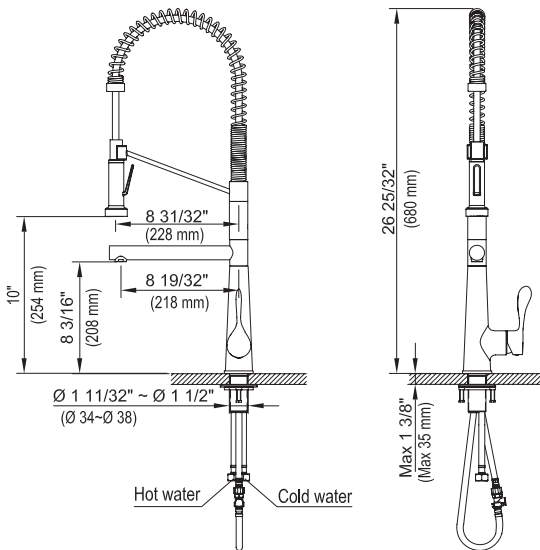
### ADVERTENCIAS

- *No desmonte el cuerpo principal del control, ya que se ha instalado correctamente y con precisión.*



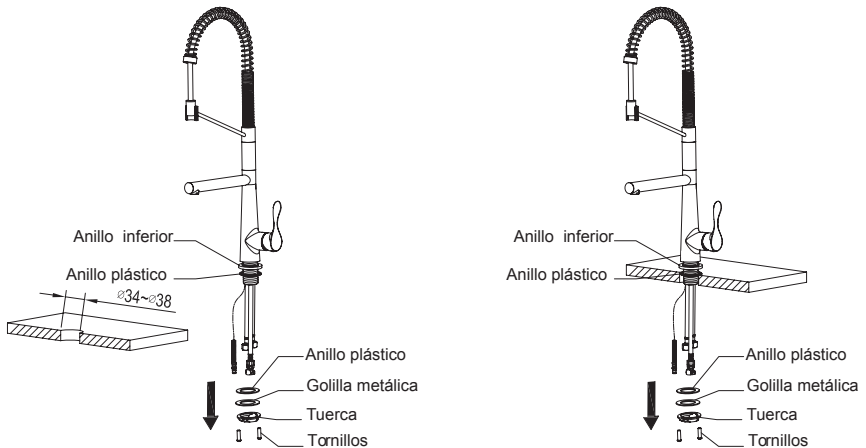
- *Para evitar que la grifería se atasque, enjuague la tubería de agua antes de la instalación.*
- *Después de la instalación, asegúrese de que todas las juntas estén selladas de manera segura y que no haya fugas.*
- *Este grifo funciona a una presión de 0.05 Mpa - 1.0 Mpa (incluido la presión de agua fría y caliente) con una temperatura de agua aplicable de 4°C a 90°C.*
- *Asegúrese de conectar la tubería de entrada de agua fría / caliente correctamente: si está parado al frente, la tubería de agua caliente se conecta a la izquierda y la tubería de agua fría a la derecha.*
- Haga un agujero de 34 - 38 cms diametro en la superficie a instalar. Retire los tornillos, la tuerca, la golilla y el anillo de plástico del cuerpo principal.
- Luego coloque el cuerpo principal con el anillo inferior y el anillo plástico en el agujero.

## DIMENSIONES

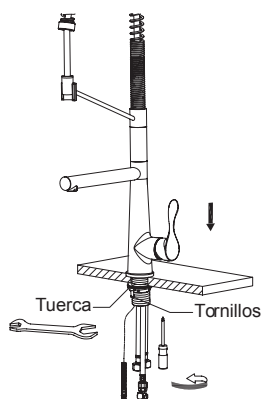
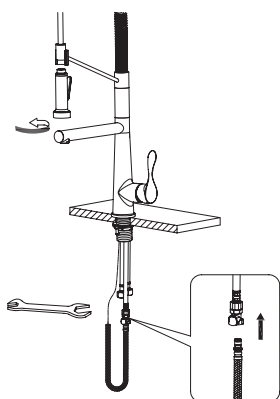


## INSTRUCCIONES DE INSTALACIÓN

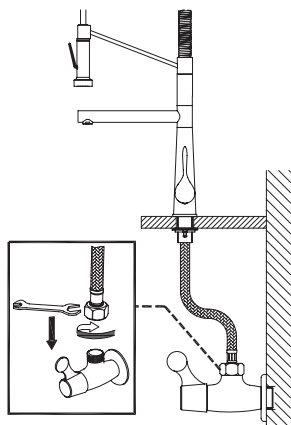
- Haga un agujero de 34 - 38 cms diametro en la superficie a instalar. Retire los tornillos, la tuerca, la golilla y el anillo de plástico del cuerpo principal.
- Luego coloque el cuerpo principal con el anillo inferior y el anillo plástico en el agujero.



- Después de ajustar la dirección la cuál desea que quede el cuerpo principal, apriete la tuerca con las manos y apriete los tornillos con un destornillador.
- Conecte la manguera flexible y el cabezal para finalizar la instalación. Conecte las mangueras de entrada a los suministros de agua con un sellado fino. Abra los suministros de agua y compruebe si hay fugas.



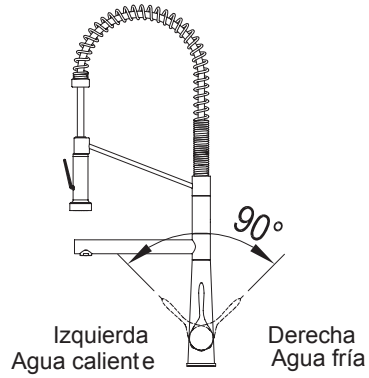
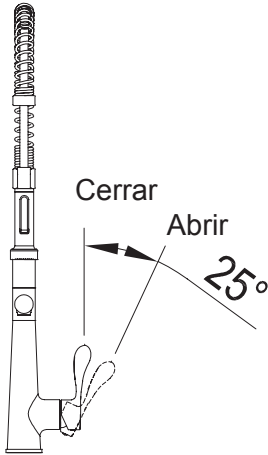
- Conecte las mangueras de entrada a los suministros de agua con sellado fino. Abra los suministros de agua y verifique si hay fugas.



## INSTRUCCIONES DE USO

---

- Para operar la grifería, tire la el mando de control hacia usted para abrir el agua, empuje hacia adelante para cerrarla. Además puede controlar la cantidad de agua de esta misma manera.
- Gire el mando de control hacia la izquierda para aumentar la temperatura del agua y gire hacia la derecha para disminuir la temperatura.





## LIMPIEZA Y MANTENIMIENTO

### INSTRUCCIONES DE LIMPIEZA

- Para mantener la grifería limpia y brillante, enjuague con agua limpia y seque solo con un paño suave.
- Si hay suciedad, limpie con un líquido suave o limpie vidrios transparente.
- No utilice detergentes o limpiadores abrasivos, pulidores y paños porosos.
- No intente desmontar no reparar el producto usted mismo ya que esto puede ser peligroso.

### RECOMENDACIONES

- Para cualquier actividad de cuidado o mantenimiento no indicado en este manual contacte a nuestro Servicio de Asistencia Técnica.

	600 411 77 00		WhatsApp +(569) 9825 1775
	POSTVENTA@KITCHENCENTER.CL		WWW.KITCHENCENTER.CL
	AV. EL SALTO 3485, RECOLETA , SANTIAGO, CHILE.		

## POLIZA DE GARANTÍA

---

Esta sección explica la póliza de garantía de este producto y como hacerla efectiva.

### ALCANCE DE LA GARANTÍA

Esta garantía es válida únicamente en Chile y es otorgada Kitchen Center S.p.A.

### OBJETO DE LA GARANTÍA

Kitchen Center garantiza el correcto funcionamiento del producto de este manual de uso por un periodo de 3 meses desde la fecha de adquisición del producto. Esto en conformidad con la Ley no 19.496.

Kitchen Center reparará fallas causadas por defectos de la fabricación, calidad de materiales, partes, piezas y componentes que hagan que el producto no sea apto para el uso al que está destinado, por un periodo de 1 año desde la fecha de adquisición. Esto en conformidad con la

### PERÍODOS DE GARANTÍA

Los periodos de garantía mencionados, inician en la fecha de adquisición del producto según aparece indicado en la boleta, factura o acta de recepción, y expira en el aniversario respectivo.

Estos periodos de garantía no son renovables, ni prorrogables debido a reparaciones efectuadas, sin perjuicio de lo dispuesto en la Ley 19.496, por el artículo 41.

### COSTO DE LAS REPARACIONES POR GARANTÍA

El servicio de reparación es proporcionado en forma gratuita, incluyendo la mano de obra y el valor de los repuestos, materiales, partes, piezas averiadas, componentes que presenten defectos de fabricación y problemas de calidad, siempre y cuando:

*El deterioro no sea por hechos imputables al cliente, y/o terceros.*

*La solicitud sea canalizada a través de nuestro SAT.*

El servicio de reparación domiciliaria, excluye el costo del desplazamiento del técnico SAT. Este costo se cobra al cliente.

### EXCLUSIONES DE GARANTÍA

Queda excluido de la presente garantía y por lo tanto será responsabilidad del cliente el costo total de la reparación en los siguientes casos:

*Averías producidas por mal uso del producto o negligencia por parte del cliente y/o terceros.*

*Averías producidas por caso fortuito, fuerza mayor, exposición al calor excesivo, exposición a condiciones meteorológicas adversas.*

*Abuso físico, químico o daños causados por un cuidado y/o mantenimiento inadecuado.*

*Defectos derivados de manipulación, corte y/o instalación de forma no adecuada.*

*Desgastes o deterioros estéticos del producto producidos por su uso.*

*Daños ocasionados por la acumulación de sustancias residuales por el uso del producto.*

*Daños provocados por el uso de productos químicos que dañan el acero inoxidable como el cloro, ácido muriático, diluyentes abrasivos, y/o limpia hornos que dañan el esmalte.*

*Manipulación, reparación o instalación por persona no autorizada o servicios*

## **COMO HACER EFECTIVA ESTA GARANTÍA**

Para hacer efectiva esta garantía el cliente debe:

Solicitar la prestación del servicio de inspección y eventual reparación al SAT, en conformidad con la Ley No 19.496, artículo 21, inciso 6.

Presentar el comprobante de adquisición:

*Para productos comprados: la boleta o factura original, una fotocopia en papel o una copia digital (PDF, JPG) con el número de la misma legible, o simplemente el número que usted escribió correctamente en la primera hoja de este manual.*

*Para productos adquiridos con acta de recepción: el original, una fotocopia en papel o una copia digital (PDF, JPG) del acta con la fecha y la descripción de la obra nueva legibles.*

Dar acceso a los técnicos SAT o del servicio técnico autorizado:

*Para servicio domiciliario, será responsabilidad del cliente disponer de los medios necesarios que posibiliten el acceso para efectuar la reparación.*

*Para entrega del producto en nuestro Servicio de Asistencia Técnica SAT, en la tienda en que lo compró o en el servicio técnico autorizado indicado por SAT, será responsabilidad del cliente llevar el producto a dicho lugar.*



[WWW.KITCHENCENTER.CL](http://WWW.KITCHENCENTER.CL)