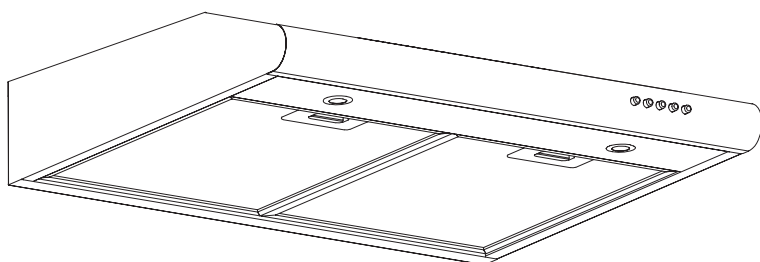


CAMPANA

SLIM SILVER - NERO

SAP: 13443 - 13444



CARTA A NUESTROS CLIENTES

Estimado Cliente:

Gracias por elegir un producto KITCHEN CENTER.

Este manual contiene las instrucciones, advertencias y recomendaciones para desempacar, instalar, usar, limpiar, cuidar, y disfrutar este producto. También contiene nuestra información de contacto y la Póliza de Garantía.

Le aconsejamos leerlo cuidadosamente y tenerlo al alcance para consulta futura. Muchas dudas y problemas aparentes pueden ser solucionados consultando la sección correspondiente.

Le pedimos registrar los siguientes datos de su boleta, factura de compra o acta de recepción de nueva obra como comprobante de adquisición:

Fecha: _____ Número _____

Si lo prefiere puede simplemente conservar el original de su boleta, factura o acta de recepción, o una fotocopia en papel o una copia digital (PDF, JPG) para cuando requiera mantenimiento, reparación o garantía del producto.

Si quiere contactarnos con consultas, preguntas, sugerencias, reclamos, solicitud de mantenimiento o reparación, o para hacer efectiva su garantía puede hacerlo vía mail, teléfono o en persona con nuestro Servicio de Asistencia Técnica SAT

	600 411 77 00		WhatsApp +56 9 9825 1775
	POSTVENTA@KITCHENCENTER.CL		WWW.KITCHENCENTER.CL
	AV. EL SALTO 3485, RECOLETA , SANTIAGO, CHILE.		

El equipo de profesionales SAT está a su entera disposición para atenderle con un servicio rápido, fiable y cercano.

KITCHEN CENTER S.P.A.

CONTENIDO

ANTES DEL PRIMER USO	04
INSTALACIÓN	07
INSTRUCCIONES DE USO	13
MANTENIMIENTO	14
SERVICIO TÉCNICO	16
PÓLIZA DE GARANTÍA	17

ANTES DEL PRIMER USO

- Por favor, lea este manual de instrucciones antes de instalar y utilizar esta campana extractora. Guarde este manual de instrucciones en un lugar seguro para futuras consultas.
- Sólo un servicio técnico calificado y capacitado puede realizar el trabajo de instalación y mantenimiento.
- El fabricante no será responsable por los daños que resulten de una instalación inapropiada o incorrecta.
- Esta campana extractora puede utilizarse tanto en el modo canalización (conducción de humos hacia el exterior) como en el modo de recirculación (reciclaje interno). La elección de los modos puede dejarse en manos de los clientes.
- Verifique que la tensión principal corresponda a la indicada en la placa de características fijada dentro de la campana de extracción.
- No conecte la campana a los ductos de escape que transportan gases de combustión (calderas, ducto de gases, etc.)
- Si la campana se usa junto con aparatos no eléctricos (por ejemplo, electrodomésticos de combustión a gas), se debe garantizar un grado suficiente de ventilación en la habitación para evitar el flujo de retorno de gases de salida. La cocina debe tener una abertura directamente al aire libre para garantizar la entrada de aire limpio.
- La distancia mínima es de 750 mm desde la campana de extracción hasta una cocina de gas y de 650 mm hasta una placa eléctrica. Si las instrucciones de instalación para placas a gas especifican una distancia mayor, esto debe tenerse en cuenta.
- NOTA: se requieren dos o más personas para instalar o mover este dispositivo. El no hacerlo puede causar lesiones físicas.

ADVERTENCIAS GENERALES DE USO

- Este dispositivo no está destinado a ser utilizado por personas (incluidos niños) con capacidades físicas, sensoriales o mentales reducidas, o con falta de experiencia y conocimiento, a menos que hayan recibido supervisión o instrucción, en relación con el uso del dispositivo por parte de una persona responsable de su seguridad. Los niños deben ser supervisados para asegurarse de que no jueguen con el dispositivo.
- La campana no debe ser usada por niños o personas que no hayan recibido instrucciones sobre su uso correcto.
- Los niños deberían ser supervisados para asegurar que no juegan con el aparato.
- Si el cable de alimentación está dañado, debe ser sustituido por el fabricante, por su servicio posventa o por personal cualificado similar con el fin de evitar un peligro.
- Debe haber una ventilación adecuada de la habitación cuando se utiliza la campana extractora al mismo tiempo que los aparatos que combustionan gas u otros combustibles.
- Existe riesgo de incendio en caso de que la limpieza no se efectúe conforme a las instrucciones.
- No flamear bajo la campana extractora
- La campana de extracción ha sido diseñada solo para uso doméstico para eliminar los gases de la cocina.
- Nunca use la campana para otros fines que no sean para los que ha sido diseñada.
- Nunca deje la llama alta debajo de la campana cuando esté en funcionamiento.
- Ajuste la intensidad de la llama para dirigirla sólo en la parte inferior de la sartén; Asegurándose de que no envuelva los lados de la sartén o olla.
- Si fríe alimentos en profundidad, debe controlarse continuamente el proceso de cocción durante el uso: el aceite sobrecalentado puede estallar en llamas.
- El mantenimiento apropiado de la campana de extracción garantizará el rendimiento adecuado de la unidad.
- Desconecte la campana del suministro principal antes de realizar cualquier trabajo de mantenimiento.

- Limpie y / o reemplace los filtros de aluminio que contengan grasa después de un período de tiempo especificado.
- Limpie la campana con un paño húmedo y un detergente líquido neutro.
- No deseche este producto como residuos municipales sin clasificar. Es necesario el acopio de dichos residuos por separado para un tratamiento especial.
- Bajo ciertas circunstancias, los aparatos eléctricos pueden ser un peligro.
- No verifique el estado de los filtros mientras la campana extractora esté funcionando.
- No toque las ampolletas después del uso del aparato.
- No desconecte el aparato con las manos mojadas.
- Evite las llamas altas vivas, ya que daña los filtros y conlleva riesgo de incendio.
- El aire evacuado no debe ser enviado por conductos que se utilicen para evacuar los humos de aparatos alimentados por gas u otro combustible.
- No use este producto al aire libre.
- El aire de salida no debe descargarse en un ducto de gases que se utilice para evacuar los humos de los aparatos a gas u otros combustibles.

INSTALACIÓN

- Para un óptimo funcionamiento las campanas extractoras deben siempre ubicarse a una distancia mínima de 65 cms de la encimera si es que esta es a gas.
- Si las instrucciones de instalación del elemento de cocción a gas indican una distancia superior, se debe tener en cuenta lo siguiente instrucción: Los reglamentos respecto a la evacuación del aire han de ser respetados.



Distancia a encimera a gas:
65 cms min - 75 cms máx

Distancia a encimera eléctrica:
60 cms min - 70 cms máx

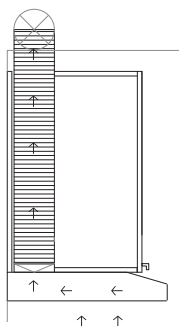
Distancia a encimera vitrocerámica:
60 cms min - 70 cms máx

Distancia a encimera inducción:
60 cms min - 70 cms máx

TIPOS DE SALIDA DE AIRE

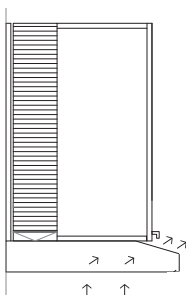
1. La campana puede ser instalada con salida de aire al exterior o con recirculación.
2. Decida por dónde circulará el ducto entre la campana y el exterior.
3. Un ducto recto y corto permitirá que la campana funcione de manera más eficiente.
4. Los recorridos largos de los conductos, codos y transiciones reducirán el rendimiento de la campana. Utilice el menor número posible de ellos. Es posible que se requieran conductos más grandes para obtener el mejor rendimiento con tramos de conductos más largos.
5. Se recomienda utilizar un ducto circular de $\varnothing 125\text{mm}$.
6. El aire no debe ser descargado en un ducto de gases utilizado para expulsar los humos de los dispositivos a gas u otros combustibles. Se deben seguir las normas relativas a la descarga de aire.
7. Consulte con las autoridades locales y los códigos de construcción para conocer los requisitos de los conductos de salida.
8. Instale una tapa en el techo o en la pared. Conecte los conductos metálicos circulares a la tapa y vuelva a trabajar en la ubicación de la campana.

Salida de aire hacia el exterior



- La campana extrae los gases de cocción saturados de humos y olores a través de los filtros de grasa y los expulsa hacia el exterior a través de un ducto de salida. Al instalar la campana en esta versión, los filtros de carbón no son necesarios.
- *Precaución: Para reducir el riesgo de incendio, es preferible utilizar ductos metálicos.*
- *No utilice material inflamable para transportar el aire de salida.*

Salida del aire através de recirculación



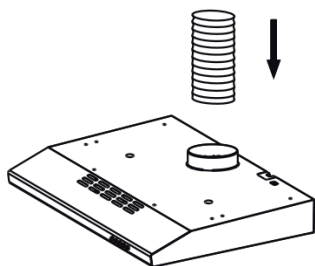
- La campana extrae los gases saturados de la cocina incluidos humos y olores a través de los filtros de grasa y de carbón vegetal y devuelve el aire limpio al recinto. Para una eficiencia constante, los filtros de carbón deben ser reemplazados periódicamente.
- *Precaución: No hay necesidad de conductos de plástico o metal rígido.*
- Instale el filtro de carbón. Tenga en cuenta que el aire vuelve a circular por las rejillas de ventilación frontales.

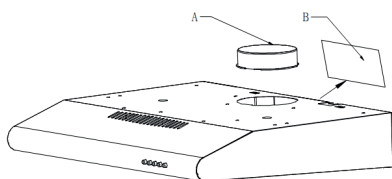
CONEXIÓN ELÉCTRICA

- *El cableado eléctrico debe ser realizado por una(s) persona(s) calificadas de acuerdo con todos los códigos y normas aplicables. Desconecte la corriente eléctrica de la entrada de servicio antes del cableado.*
- *Si el cable de alimentación está dañado, debe ser reemplazado por el fabricante, su agente de servicio técnico o personal con calificaciones similares para evitar un peligro.*
- *No utilice el enchufe ni el cable de extensión que no sean los suministrados con la campana de extracción.*

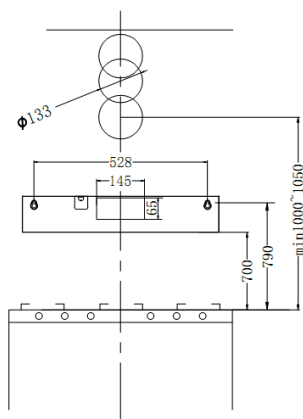
INSTALACIÓN

- *Antes de comenzar la instalación, para un mejor manejo de la campana, se aconseja retirar la rejilla metálica o el filtro de aluminio.*
- *Antes de la fijación, se debe instalar el ducto de salida para la evacuación del aire hacia el exterior. Utilice un ducto de extracción de salida con longitud mínima indispensable y curvaturas mínimas posibles (ángulo máximo de curvatura: 90°). Material certificado (según la normativa local, de construcción y contra incendios); y lo más liso posible en el interior.*
- *También es aconsejable evitar cualquier cambio drástico en la sección transversal del conducto (diámetro recomendado: 125mm).*
- *Decida la posición del orificio para la salida de aire: el orificio puede estar en el muro o en el techo, de acuerdo con sus requisitos, pero debe estar en línea vertical con su campana.*
- *Seleccione el tipo que mejor se adapte a sus necesidades y continúe montando el adaptador de la salida de aire.*



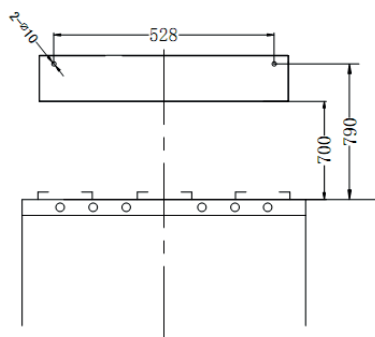


- Perfore el orificio en la pared para la salida de aire (133 mm de diámetro) consultando los dibujos a la derecha, donde se indican las medidas para las diversas posibilidades.



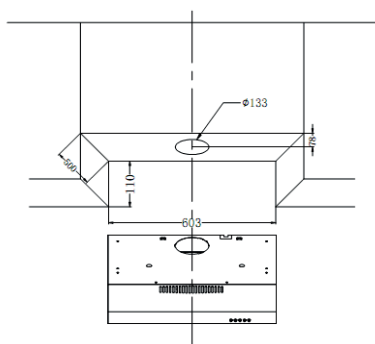
- Continúe con la fijación de la campana: según sus necesidades, puede colocar la campana en el muro o la unidad en un muro de su cocina. **IMPORTANTE:** respete la distancia entre la encimera y la parte inferior de la campana, que debe ser de al menos 650 mm.

FIJACIÓN AL MURO

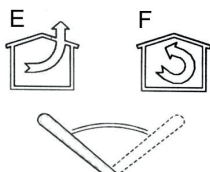
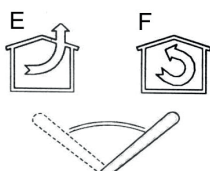


- Dibuje una línea en el muro en línea vertical con su encimera.
- Marque los 2 agujeros a perforar en el muro, respetando las distancias indicadas; hacer los 2 agujeros y colocar los 2 tornillos de anclaje suministrados. Tome 2 de los tornillos suministrados e introdúzcalos en los anclajes superiores sin atornillarlos completamente. Cuelgue la campana en los 2 tornillos; trabajando desde el interior de la campana, apriete los 2 tornillos completamente.
- Ahora proceda con la fijación final colocando los otros 2 tornillos. Conecte un conducto de escape flexible a la brida de la campana, utilizando una abrazadera de manguera metálica. No se proporcionan abrazaderas de tubo ni manguera.
- Realice la conexión eléctrica.

MONTAJE BAJO EL MUEBLE



- Taladre 4 agujeros en la unidad de muro, respetando la distancia indicada. Empuje la campana hacia arriba contra el módulo de muro e inserte los 4 tornillos que actúan desde el interior del módulo de muro. Conecte un tubo flexible a la brida de la campana, utilizando una abrazadera de manguera metálica. No se proporcionan abrazaderas de tubo ni manguera.
- Realice la conexión eléctrica.
- La instalación ha finalizado. Le recomendamos comprobar que la palanca de recirculación de la canalización esté en la posición correcta.
- La palanca se encuentra en el grupo motor y debe colocarse en la letra F en caso de que la instalación se efectúe en la versión de recirculación.
- También recuerde que el uso de filtros de carbón es necesario en la versión de recirculación; si no están instalados, por favor, instálelos.



INSTRUCCIONES DE USO

PANEL DE CONTROL

- La campana se acciona mediante el pulsador del panel frontal.
- El interruptor de la luz enciende y apaga las luces.
- El interruptor del ventilador enciende el ventilador en tres configuraciones de velocidad:
 - 0 Apagado
 - 1 Velocidad Baja
 - 2 Velocidad media
 - 3 Velocidad Alta

RECOMENDACIONES

- Se recomienda encender el aparato 5 minutos antes de empezar a cocinar.
- Se sugiere mantener funcionando la campana 15 minutos luego de terminar la cocción para eliminar todos los gases y olores completamente.

MANTENIMIENTO

- Al estar en funcionamiento en paralelo a gas en combustión, se debe tener una ventilación adecuada. (No se aplica en modo de recirculación).
- Si el aparato no está en uso, por favor apagar.
- No tenga llamas descubiertas bajo la campana extractora. No use si el aparato está dañado, sobretodo si es el cable de alimentación o enchufe.
- Si se daña el cable de alimentación, debe ser reparado o reemplazado por el fabricante o un técnico calificado para evitar riesgos de descargas innecesarios.
- No sumerja el aparato en líquidos.
- El escape de aire no debe estar conectado a tubos de escape de humos o vapores de aparatos que quemen gas u otros combustibles (tales como hornos)
- Se deben cumplir las normas de descarga de aire locales.
- Para evitar incendios se recomienda limpiar el filtro cada 2 meses, siguiendo lo siguiente:
 - Desenchufar antes de limpiar.
 - Luego quite los filtros de la campana y lávelos en una solución de agua y detergente neutro, dejando remojar.
 - Luego enjuague cuidadosamente con agua tibia y deje secando.
- Para garantizar el correcto funcionamiento de la campana, los filtros metálicos se deben limpiar cada 2 semanas.
- Con respecto a el filtro de carbón (en el caso de tener) se debe reemplazar cada 6 meses.
- Pueden alterarse los colores de los paneles de aluminio tras numerosos lavados. Esto no es causa para reclamos o reemplazos de los paneles.
- Limpie la superficie de la campana extractora con regularidad usando un paño suave húmedo con alcohol desnaturalizado (nunca limpie el motor o el interior de la campana).
- Si no se limpia de acuerdo a las instrucciones se produce riesgo de incendio.
- Si falla la ampolleta, por favor contacte al servicio técnico autorizado.

Filtro de Carbono

- El filtro de carbón no es lavable, no puede ser regenerado y debe ser reemplazado aproximadamente cada 3 meses de funcionamiento, o con mayor frecuencia en caso de uso intensivo.
- 1. Para instalar el filtro de carbón, debe girarlo en el sentido de las agujas del reloj, bloquéelo hasta que se escuche el clic de tope.
- 2. Instale la rejilla metálica y el filtro de grasa después de instalar el filtro de carbón.
- 3. Para quitar los filtros de carbón, remueva el filtro de carbón girándolo en sentido contrario a las agujas del reloj.
- Nota: El poder de succión disminuye al instalar un filtro de carbono.

SERVICIO TÉCNICO

Esta sección explica como cuidar y mantener su producto después de usarlo en forma habitual.

ADVERTENCIAS

- *No intente desmontar ni reparar el producto usted mismo, ya que esto puede ser peligroso.*

RECOMENDACIONES

- Para cualquier actividad de cuidado o mantenimiento no indicada en este manual contacte a nuestro SAT.

	600 411 77 00		WhatsApp +56 9 9825 1775
	POSTVENTA@KITCHENCENTER.CL		WWW.KITCHENCENTER.CL
	AV. EL SALTO 3485, RECOLETA , SANTIAGO, CHILE.		

POLIZA DE GARANTÍA

Esta sección explica la póliza de garantía de este producto y como hacerla efectiva.

ALCANCE DE LA GARANTÍA

Esta garantía es válida únicamente en Chile y es otorgada Kitchen Center S.p.A.

OBJETO DE LA GARANTÍA

1. Kitchen Center garantiza el correcto funcionamiento del producto de este manual de uso por un periodo de 3 meses desde la fecha de adquisición del producto. Esto en conformidad con la Ley no 19.496.
2. Kitchen Center reparará fallas causadas por defectos de la fabricación, calidad de materiales, partes, piezas y componentes que hagan que el producto no sea apto para el uso al que está destinado, por un periodo de 1 año desde la fecha de adquisición. Esto en conformidad con la

PERÍODOS DE GARANTÍA

Los periodos de garantía mencionados, inician en la fecha de adquisición del producto según aparece indicado en la boleta, factura o acta de recepción, y expira en el aniversario respectivo.

Estos periodos de garantía no son renovables, ni prorrogables debido a reparaciones efectuadas, sin perjuicio de lo dispuesto en la Ley 19.496, por el artículo 41.

COSTO DE LAS REPARACIONES POR GARANTÍA

El servicio de reparación es proporcionado en forma gratuita, incluyendo la mano de obra y el valor de los repuestos, materiales, partes, piezas averiadas, componentes que presenten defectos de fabricación y problemas de calidad, siempre y cuando:

- *El deterioro no sea por hechos imputables al cliente, y/o terceros.*
- *La solicitud sea canalizada a través de nuestro SAT.*

El servicio de reparación domiciliaria, excluye el costo del desplazamiento del técnico SAT. Este costo se cobra al cliente.

EXCLUSIONES DE GARANTÍA

Queda excluido de la presente garantía y por lo tanto será responsabilidad del cliente el costo total de la reparación en los siguientes casos:

- *Averías producidas por mal uso del producto o negligencia por parte del cliente y/o terceros.*
- *Averías producidas por caso fortuito, fuerza mayor, exposición al calor excesivo, exposición a condiciones meteorológicas adversas.*
- *Abuso físico, químico o daños causados por un cuidado y/o mantenimiento inadecuado.*
- *Defectos derivados de manipulación, corte y/o instalación de forma no adecuada.*
- *Desgastes o deterioros estéticos del producto producidos por su uso.*
- *Daños ocasionados por la acumulación de sustancias residuales por el uso del producto.*
- *Daños provocados por el uso de productos químicos que dañan el acero inoxidable como el cloro, ácido muriático, diluyentes abrasivos, y/o limpia hornos que dañan el esmalte.*
- *Manipulación, reparación o instalación por persona no autorizada o servicios*

COMO HACER EFECTIVA ESTA GARANTÍA

Para hacer efectiva esta garantía el cliente debe:

1. Solicitar la prestación del servicio de inspección y eventual reparación al SAT, en conformidad con la Ley No 19.496, artículo 21, inciso 6.
2. Presentar el comprobante de adquisición:
 - *Para productos comprados: la boleta o factura original, una fotocopia en papel o una copia digital (PDF, JPG) con el número de la misma legible, o simplemente el número que usted escribió correctamente en la primera hoja de este manual.*
 - *Para productos adquiridos con acta de recepción: el original, una fotocopia en papel o una copia digital (PDF, JPG) del acta con la fecha y la descripción de la obra nueva legibles.*
3. Dar acceso a los técnicos SAT o del servicio técnico autorizado:
 - *Para servicio domiciliario, será responsabilidad del cliente disponer de los medios necesarios que posibiliten el acceso para efectuar la reparación.*
 - *Para entrega del producto en nuestro Servicio de Asistencia Técnica SAT, en la tienda en que lo compró o en el servicio técnico autorizado indicado por SAT, será responsabilidad del cliente llevar el producto a dicho lugar.*



WWW.KITCHENCENTER.CL

SERVICIO ASISTENCIA TÉCNICA **SAT 600 411 77 00** | POSTVENTA@KITCHENCENTER.CL
