

**INSTRUCTIONS**

**FOR YOUR DENTAL**

**IMPRESSIONS**



**smileunion**

Deutsch • English • Español • Italiano • Français • Nederlands



<b>Deutsch</b>	<b>4-17</b>
<b>English</b>	<b>18-31</b>
<b>Español</b>	<b>32-45</b>
<b>Italiano</b>	<b>46-59</b>
<b>Français</b>	<b>60-73</b>
<b>Nederlands</b>	<b>74-87</b>

A young woman with long, wavy blonde hair and blue eyes is smiling broadly. She is holding a blue, U-shaped dental mold over her right eye. The mold has several small, circular indentations. She is wearing a light-colored, possibly white, top. The background is a solid, light blue color.

Deutsch

Bitte lies dir unsere Anleitung sorgfältig durch. Notiere vor dem Zurücksenden deinen Namen auf dieser Seite und lege diese den Abdrücken bei.

## Wichtig



Name:

Geburtsdatum:

Bitte lege diese Anleitung bei, wenn du uns deine Abdrücke zurücksendest, sodass wir diese korrekt zuordnen können.

# Wie nehme ich die nötigen Abdrücke von meinem Kiefer?

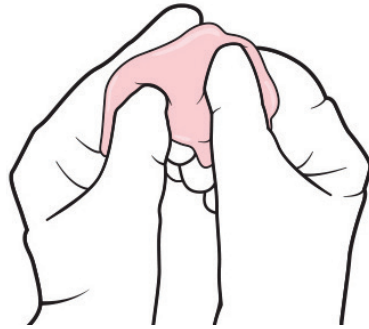


**Bevor du startest, solltest du folgende Dinge für einen reibungslosen Ablauf vorbereiten:**

- Optimalerweise brauchen wir vier Abdrücke von dir (2x Oberkiefer, 2x Unterkiefer). Du hast Material für insgesamt sechs Versuche.
- Benötigte Gesamt-Dauer ca. 30 Minuten.
- Stelle alle Materialien aus dem smileunion Abdruckset vor dich auf einen Tisch.
- Stelle dir, falls vorhanden, einen Spiegel bereit.
- Nimm dir dein Smartphone als Stoppuhr zur Hand.
- Reinige deine Hände.
- Bevor du anfängst, schau dir idealerweise unter [www.smileunion.de](http://www.smileunion.de) unser Anleitungsvideo an.
- Putze deine Zähne gründlich. Nur so kannst du den perfekten Abdruck erhalten, der essenziell für deine Behandlung ist.
- Nimm dir Zeit und lies dir die folgenden Schritte vorab in Ruhe durch.

# 01

## Abdrücke vom Kiefer nehmen



*(bis Minute 00:45)*



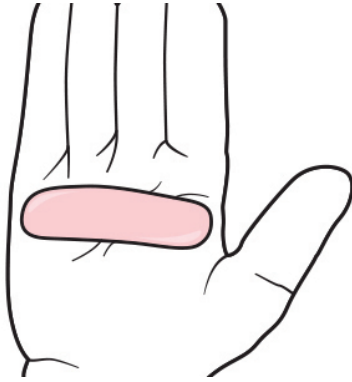
Die mitgelieferten Handschuhe können optional verwendet werden. Nimm jeweils eine blaue und eine weiße Abdruckmasse aus den beiliegenden Dosen. Los geht's – starte die Stoppuhr!

Vermenge die beiden Abdruckmassen und knete sie kräftig und gleichmäßig durch, bis sich eine einheitliche blaue Farbe ohne Streifen ergibt. Für diesen Schritt hast du 45 Sekunden Zeit.

# 01

# 02

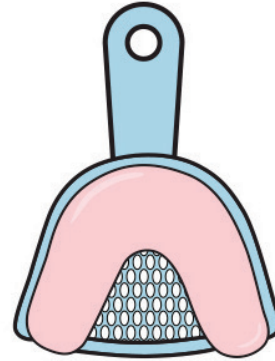
# 03



*(bis Minute 00:55)*



Rolle jetzt die homogene Abdruckmasse innerhalb der nächsten 10 Sekunden zwischen deinen Handflächen, bis sie ca. 8-12 cm lang ist. Sie sollte jetzt keine weißen Streifen mehr aufweisen.



*(bis Minute 01:15)*



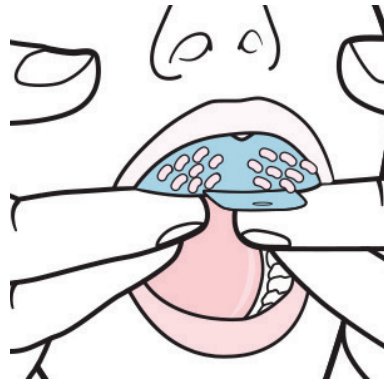
Nun legst du die Rolle so in den vorbereiteten Abdrucklöffel, dass die Masse den Löffel ausfüllt. Versuche dabei etwas Abstand zu den Rändern zu lassen.

# 02

# 03



# 04



(bis Minute 04:15)



Platziere den Abdrucklöffel in deinem Mund. Achtung: Der Löffelgriff sollte mittig zur Nase ausgerichtet sein. Drücke den Abdrucklöffel nun mit deinen beiden Daumen gleichmäßig fest an, sodass deine Front- und Backenzähne in einer einheitlichen Tiefe abgeformt werden.

Der Abdruck muss **mindestens 3 Minuten** in deinem Mund bleiben, ohne dabei bewegt zu werden, damit die Abdruckmasse die notwendige Festigkeit erreicht.

**Hinweis:** Die Abdruckmasse muss fest und gleichmäßig über die Zähne gedrückt werden, damit der Übergang von den Zähnen zum Zahnfleisch deutlich im Abdruck erkennbar ist.

# 04

# 05

# 06

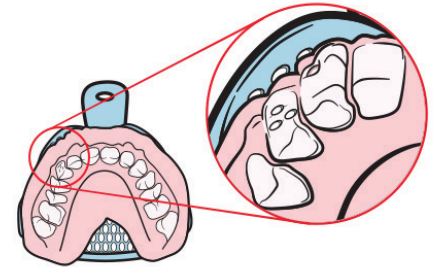


Fast geschafft! Jetzt heißt es Ruhe bewahren. Nun musst du den Abdruck nur noch vorsichtig entfernen. Achtung: Versuche ihn langsam und mit kippenden Bewegungen zu lösen. Manchmal dauert das etwas länger – lass dir ruhig Zeit.



Ist der Abdruck deiner Meinung nach gut geworden? Schau noch einmal, ob er irgendwelche Mängel hat. Wenn du ihn nicht verwenden möchtest, mache mit Schritt 7 weiter.

Alles gut gelaufen? Dann gehe zu Schritt 8 über.



# 05

# 06

# 07 08



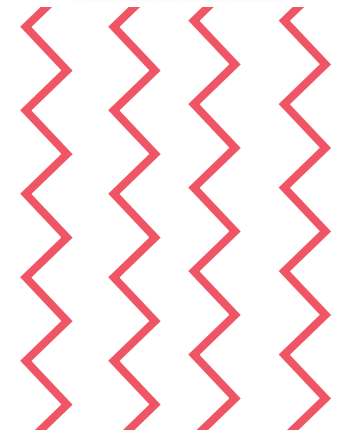
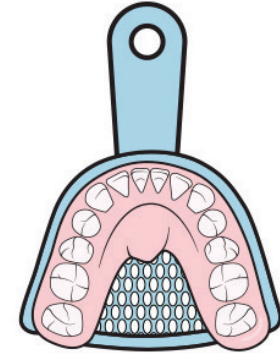
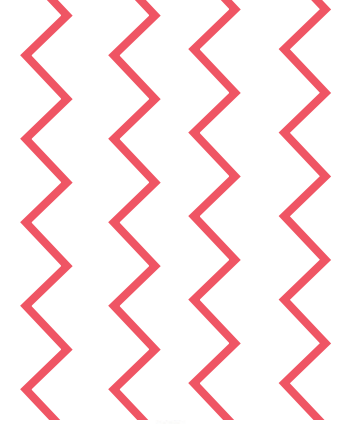
Werde dir über mögliche Fehlerquellen bewusst, löse den „schlechten“ Abdruck aus dem Abdrucklöffel und versuche es erneut. Verwende dazu zwei neue Töpfe mit blauer und weißer Abdruckmasse. Nimm dir ruhig Zeit, um die Anleitung erneut durchzulesen.



**Wichtig:** Löse die Abdruckmasse NICHT aus dem Abdrucklöffel heraus. Lege den Abdruck in die Versandtüte. Gehe dann wieder zu Schritt 1 und wiederhole die Schritte für deine weiteren 3 Abdrücke (2 Oberkiefer / 2 Unterkiefer).

Wenn du deine 4 Abdrücke in der Versandtüte hast, schicke diese in der ursprünglichen Versandbox innerhalb von 2-3 Tagen los.

Wir haben dir für den Rückversand bereits ein Versandlabel beigelegt.



Bitte vergiss nicht, uns die Fotos deiner Kiefer zu senden (s. nächste Seite). Auch wenn wir deine Abdrücke bereits erhalten haben, können wir deinen Behandlungsplan erst erstellen, wenn wir die Bilder erhalten haben.

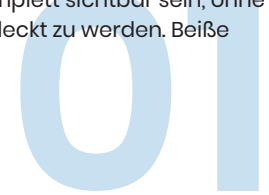
# Wie erstelle ich die nötigen Fotos von meinen Zähnen und meiner Fehlstellung?

Nimm den mitgelieferten Wangenhalter (OptraGate) zu Hand und setze diesen ein. Die Fotos kannst du mit deinem Handy aufnehmen – aktiviere dazu den Blitz. Schicke uns die aufgenommenen Bilder unter Angabe deines Namens und Geburtsdatums per E-Mail an [labor@smileunion.de](mailto:labor@smileunion.de) oder per WhatsApp an **+49 (0) 1579 2453 234**.



## Frontalansicht (geschlossen)

Der Wangenhalter (OptraGate) muss wie abgebildet sitzen. Deine Zähne sollten komplett sichtbar sein, ohne von der Ober-/Unterlippe verdeckt zu werden. Beiße fest zu.

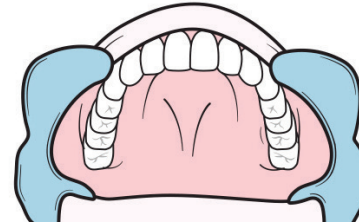




## Frontalansicht

*(leicht offen)*

Der Wangenhalter muss wie abgebildet sitzen. Deine Zähne sollten komplett sichtbar sein, ohne von der Ober-/Unterlippe verdeckt zu werden. Öffne den Mund leicht, bis ein kleiner Spalt zwischen Ober- und Unterkieferzähnen sichtbar wird.

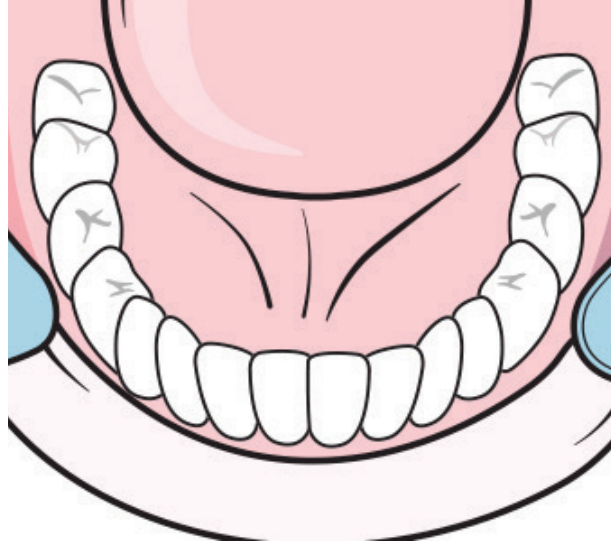


## Oberkieferaufsicht

Mit dem Wangenhalter im Mund musst du deinen Mund weit öffnen, um die Oberkieferzähne zu fotografieren.

02

03



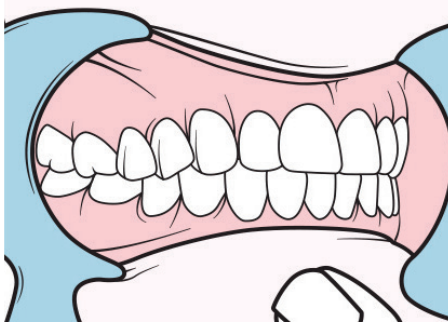
## Unterkieferaufnahme

Mit dem Wangenhalter im Mund musst du nun den Mund nochmals weit öffnen, um deine Unterkieferzähne wie abgebildet zu fotografieren.

04

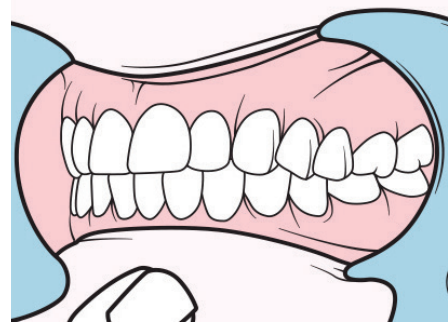


04



## Seitlich geschlossen (rechte Seite)

Um eine gute seitliche Aufnahme zu bekommen, kann man den Wangenhalter mit der jeweiligen Hand leicht nach hinten ziehen. Alle Backenzähne sollten einsehbar sein.

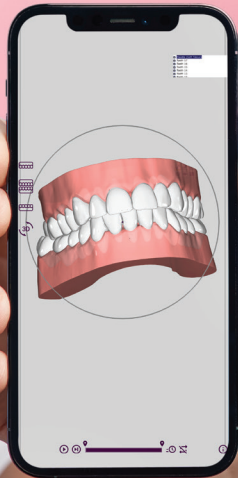


## Seitlich geschlossen (linke Seite)

Um eine gute seitliche Aufnahme zu bekommen, kann man den Wangenhalter mit der jeweiligen Hand leicht nach hinten ziehen. Alle Backenzähne sollten einsehbar sein.

# Wie gehts weiter? Dein Behandlungsplan

- Nachdem du uns deine Abdrücke und Fotos gesendet hast, prüfen wir, ob deine Fehlstellung für eine Behandlung mit transparenten Zahnschienen geeignet ist.
- Sofern dies der Fall ist, erhältst du deinen individuellen Behandlungsplan mit Kosten per email.
- Der Behandlungsplan enthält eine 3D-Simulation und zeigt dir deine Zähne vor, während und nach der Behandlung.
- Erst dann entscheidest du, ob du die Behandlung machen willst und auch wie du bezahlen möchtest (einmalig oder mit monatlicher Ratenzahlung).
- Sobald du den Bezahlvorgang abgeschlossen hast, gehen deine Schienen in Produktion und werden dir innerhalb von ca. 14 Tagen nach Hause gesendet.







# Tragen und Pflegen deiner Zahnschienen

- Achte immer darauf, dass du jeweils für Ober- und Unterkiefer die richtige Zahnschiene verwendest. Setze immer jede Schiene einzeln ein. Beiße nicht die Zähne zusammen, um die Zahnschienen in Position zu bringen – das kann sie beschädigen.
- Trage deine Zahnschienen wie von uns empfohlen täglich 22 Stunden.
- Nimm die Schienen vor dem Essen und Trinken heraus. Kaltes Wasser kannst du auch mit eingesetzten Schienen trinken.
- Spüle die Schienen nach dem Herausnehmen bitte sofort mit Wasser ab. Bewahre diese im mitgelieferten Schutzbehälter auf.
- Reinige die Schienen vor dem Wiedereinsetzen. Verwende dazu am besten eine weiche Zahnbürste und Zahnpasta sowie kaltes oder handwarmes Wasser. Spüle die Schienen nach der Reinigung mit Wasser ab.
- Gebissreiniger oder Mundwasser solltest du nicht verwenden. Dadurch könnten die Schienen matt werden, was sie sichtbarer macht.
- Nach jeder Mahlzeit oder Zwischenmahlzeit solltest du deine Zähne putzen, bevor du die Zahnschienen wieder einsetzt.



English

Please read our instructions carefully. Before returning the impressions, write your name on this page and enclose it with the impressions.

## Important



Name:

Date of birth:

Please include these instructions when you return your impressions so that we can match them correctly.

# How do I take the necessary impressions of my jaw?

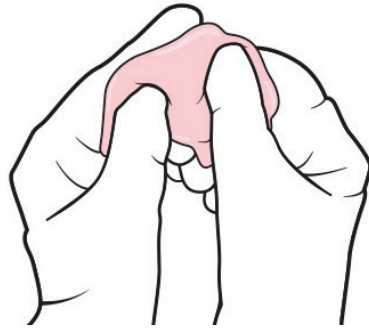


**Before you start, you should prepare the following things for a smooth process:**

- Ideally, we need four impressions of your jaw (2x upper jaw, 2x lower jaw). You have material for a total of six attempts.
- Total time required is approx. 30 minutes.
- Place all the materials from the smileunion impression set in front of you on a table.
- Have a mirror ready, if you have one.
- Use your smartphone as a timer.
- Clean your hands.
- Before you start, ideally watch our instructional video at [www.smileunion.de](http://www.smileunion.de).
- Brush your teeth thoroughly. This is the only way to get the perfect impression, which is essential for your treatment.
- Take your time and read through the following steps in advance.

# 01

## Taking impressions of the jaw



*(until minute 00:45)*



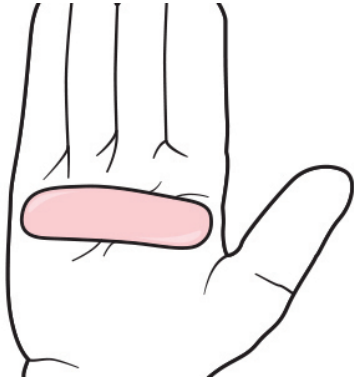
The gloves provided can be used optionally. Take one blue and one white impression compound from the enclosed tins. Let's go - start the timer!

Mix the two impression compounds and knead them vigorously and evenly until you get a uniform blue colour without streaks. You have 45 seconds for this step.

# 01

# 02

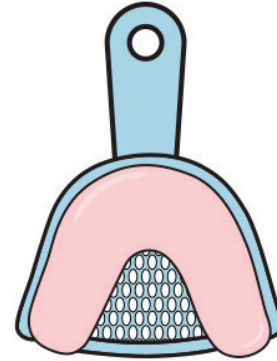
# 03



*(until minute 00:55)*



Now roll the homogeneous impression compound between your palms within the next 10 seconds until it is approx. 8-12cm long. It should no longer have any white streaks.



*(until minute 01:15)*

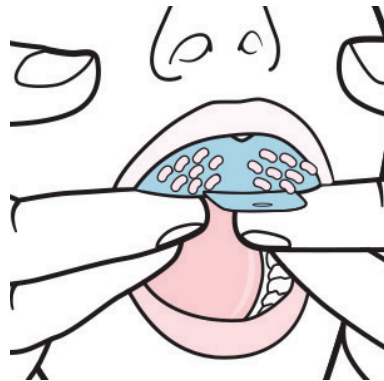


Now place the roll in the prepared impression tray so that the impression compound fills the tray. Try to leave some space around the edges.

# 02

# 03

# 04



(until minute 04:15)



Place the impression tray in your mouth. Note: The handle of the impression tray should be centred on your nose. Now press the impression tray evenly with your two thumbs so that your anterior and posterior teeth are imprinted at a uniform depth.

The impression should stay in your mouth for **at least 3 minutes**. The impression should not be moved in order to ensure that the impression compound obtains the necessary strength.

**Note:** The impression compound must be pressed firmly and evenly over the teeth so that the transition from the teeth to the gums is clearly visible in the impression.

# 04

# 05

# 06

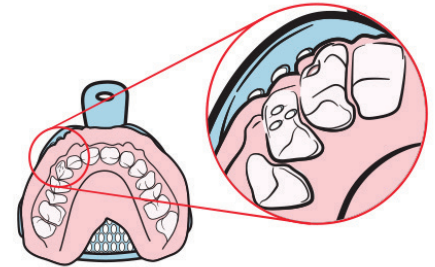


Almost there! Now it's time to stay calm. Now you just have to remove the impression carefully. Caution: Try to remove it slowly and with tilting movements. Sometimes it takes a little bit longer - take your time.



Do you think the impression came out well? Check it again to see if it has any flaws. If you don't want to use it, continue with step 7.

Did everything go well?  
Then go to step 8.



# 05

# 06



# 07 08



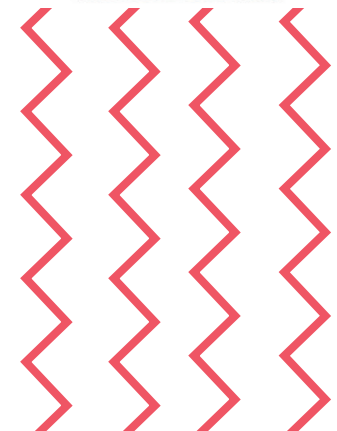
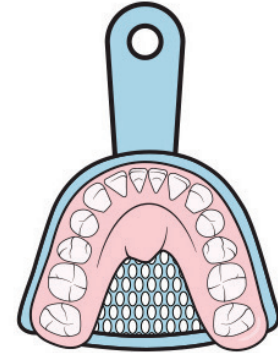
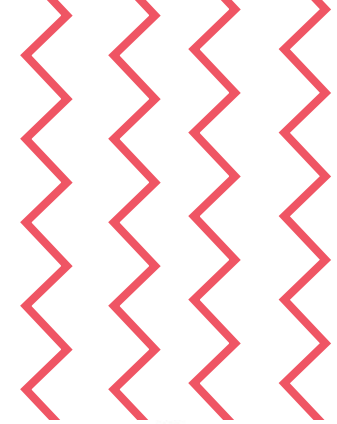
Be aware of possible sources of error, remove the “bad” impression from the impression tray and try again. Use two new pots with blue and white impression compound. Take your time to read the instructions again.



**Important:** Do NOT release the impression compound from the impression tray. Place the impression in the shipping bag. Then go back to step 1 and repeat the steps for your other 3 impressions (2 x upper jaw/2 x lower jaw).

Once you have your 4 impressions in the shipping bag, send them off in the original shipping box within 2-3 days.

We have already included a return shipping label for you.



Please do not forget to send us the photos of your jaws (see next page). Even if we have already received your impressions, we cannot create your treatment plan until we have received the pictures.

# How do I take the necessary photos of my teeth and my malocclusion?

Take the supplied cheek retractor (OptraGate) and insert it. You can take the photos with your mobile phone - activate the flash. Send us the pictures you have taken, stating your name and date of birth, by email to [labor@smileunion.de](mailto:labor@smileunion.de) or by WhatsApp to +49 (0) 1579 2453 234.



## Frontal view (closed)

The cheek retractor (OptraGate) must fit as shown. Your teeth should be completely visible without being covered by your upper/lower lip. Bite firmly.

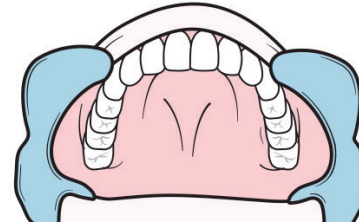
01



## Frontal view

*(slightly open)*

The cheek retractor must fit as shown. Your teeth should be completely visible without being covered by the upper/lower lip. Open your mouth slightly until a small gap is visible between the upper and lower teeth.

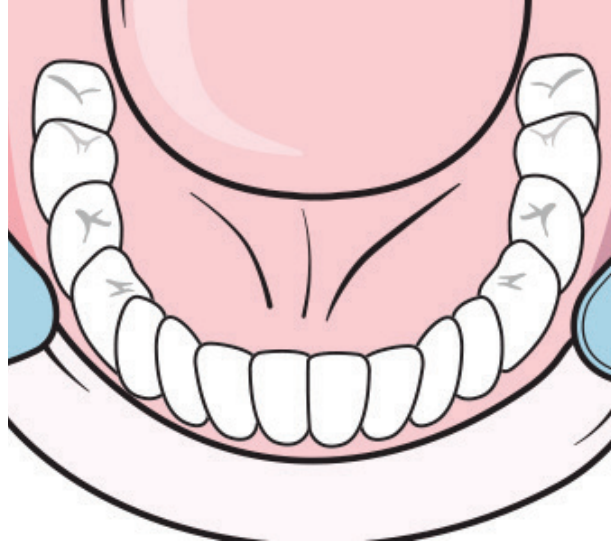


## Upper jaw guard

With the cheek retractor in your mouth, open your mouth wide to photograph the upper teeth.

02

03



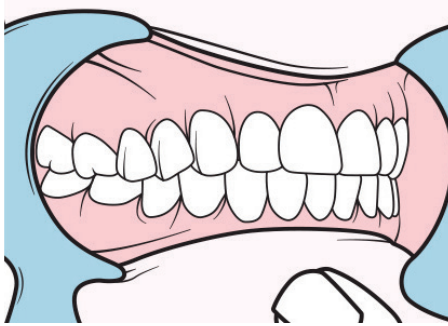
## Lower jaw view

With the cheek retractor in your mouth, open your mouth wide again to photograph your lower teeth as shown.

04

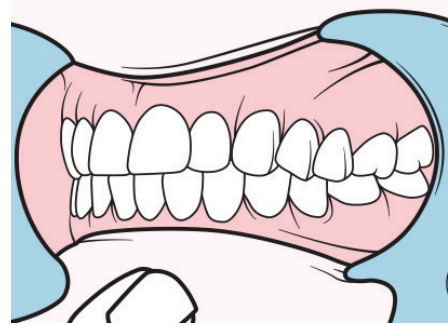


04



## **Laterally closed** *(right side)*

To get a good lateral view, you can pull the cheek retractor slightly backwards with your respective hand. All posterior teeth should be visible.



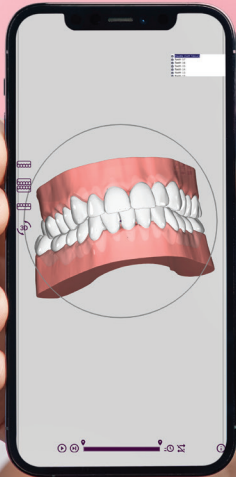
## **Laterally closed** *(left side)*

To get a good lateral view, you can pull the cheek retractor slightly backwards with your respective hand. All posterior teeth should be visible.

05 06

# What happens next? Your treatment plan

- After you have sent us your impressions and photos, we will check whether your malocclusion is suitable for treatment with transparent aligners.
- If this is the case, you will receive your individual treatment plan with costs by email.
- The treatment plan contains a 3D simulation and shows you your teeth before, during and after the treatment.
- Only then do you decide whether you want to have the treatment and how you want to pay (one-time payment or monthly instalments).
- As soon as you have completed the payment process, your aligners will go into production and be sent to your home within 14 days.





## Wearing and caring for your aligners

- Always make sure that you use the correct aligner for your upper and lower jaw. Always insert each aligner separately. Don't clench your teeth to get the aligners in place - this can damage them.
- Wear your aligners as we recommend for 22 hours a day.
- Take the aligners out before eating and drinking. You can drink cold water even with the aligners in place.
- Rinse the aligners with water immediately after removing them. Store them in the protective container provided.
- Clean the aligners before putting them back in. It is best to use a soft toothbrush and toothpaste as well as cold or lukewarm water. Rinse the aligners with water after cleaning.
- Do not use denture cleaner or mouthwash. This could dull the aligners, making them more visible.
- After each meal or snack, brush your teeth before putting the aligners back in.

A young woman with long, wavy blonde hair and blue eyes is smiling broadly. She is holding a blue, U-shaped dental mold over her right eye. The mold has several small, circular indentations along its inner edge. She is wearing a light-colored, possibly white, top. The background is a solid, light blue color.

# Espe



Por favor, lee atentamente las instrucciones. Antes de devolver las impresiones, escribe tu nombre en esta página y adjúntala a las impresiones.

## Importante



Nombre y apellidos:

Fecha de nacimiento:

Por favor, incluye esta información cuando devuelvas tus impresiones para que podamos asignarlas correctamente.

# ¿Cómo puedo tomarme las impresiones de la mandíbula?

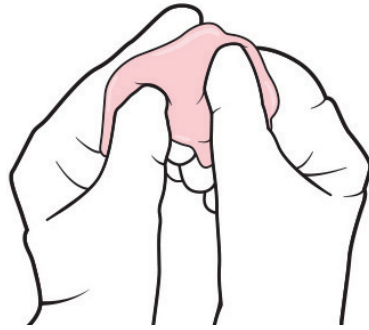


Antes de empezar, debes preparar las siguientes cosas para que el proceso sea satisfactorio:

- Necesitamos cuatro impresiones (dos del maxilar superior y dos del maxilar inferior). Tienes material para un total de seis intentos.
- El tiempo total requerido es de aproximadamente 30 minutos.
- Coloca todos los materiales de smileunion para las impresiones en una mesa.
- Ten a mano un espejo, si dispones de uno.
- Utiliza tu *smartphone* como cronómetro.
- Lávate las manos.
- Antes de empezar, te recomendamos ver nuestro vídeo de instrucciones en [www.smileunion.de](http://www.smileunion.de).
- Cepíllate bien los dientes. Es la única manera de obtener una impresión perfecta, lo que es esencial para tu tratamiento.
- Tómate tu tiempo y lee los siguientes pasos antes de continuar.

# 01

## Tomar las impresiones de la mandíbula



*(hasta el minuto 00:45)*

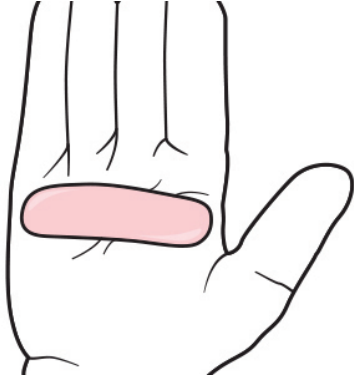


Los guantes suministrados son opcionales. Toma el material azul y el blanco de cada uno de los tarros incluidos. Allá vamos, ¡arranca el cronómetro!

Mezcla los dos materiales de impresión y amásalos con fuerza y de manera uniforme hasta obtener un color azul homogéneo sin rayas. Tienes 45 segundos para realizar este paso.

# 01

# 02

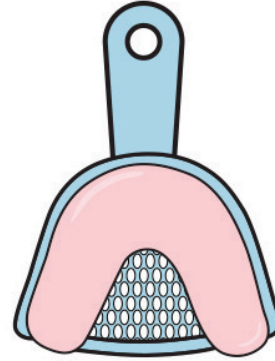


*(hasta el minuto 00:55)*



Ahora estira el material de impresión homogéneo entre tus palmas durante los próximos 10 segundos hasta obtener una longitud aproximada de 8-12 cm. Ya no debería tener ninguna franja blanca.

# 03



*(hasta el minuto 01:15)*

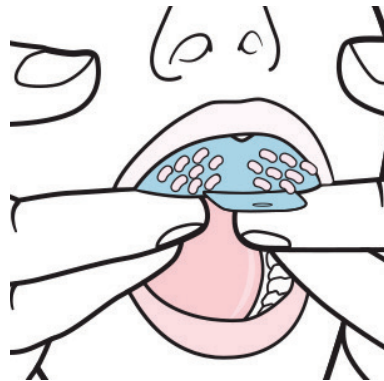


Ahora coloca el cilindro en el molde de impresión de modo que la masa llene todo el molde. Intenta dejar un poco de espacio alrededor de los bordes.

# 02

# 03

# 04



*(hasta el minuto 04:15)*



Introdúcese el molde de impresión en la boca. Nota: El asa del molde debe estar alineada con el centro de la nariz. Ahora presiona cuidadosamente el molde de manera uniforme utilizando los pulgares para que los dientes anteriores y posteriores se impriman con una profundidad uniforme.

Mantén el molde de impresión sin que se mueva **al menos 3 minutos** dentro de la boca, para que el material de impresión alcance la dureza deseada.

**Nota:** El material de impresión debe presionarse de manera firme y uniforme sobre los dientes, de modo que la transición de los dientes a las encías sea claramente visible en la impresión.

# 04

# 05

# 06

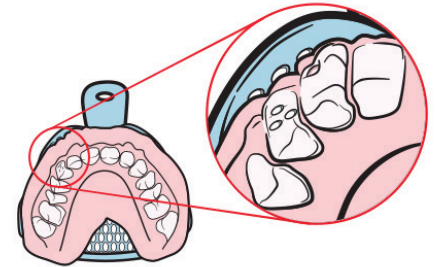


¡Ya casi! Ahora tienes que mantener la calma. Lo único que tienes que hacer es retirar la impresión cuidadosamente. Atención: Intenta quitarla lentamente y con movimientos inclinados. A veces en esto se tarda un poco más. Tómate tu tiempo.



¿Crees que la impresión quedó bien? Verifica de nuevo si tiene algún defecto. Si no quieres utilizarla, continúa con el paso 7.

¿Todo salió bien?  
Entonces continúa con el paso 8.



# 05

# 06

# 07



Ten en cuenta las posibles fuentes de error, retira la impresión «incorrecta» del molde e inténtalo de nuevo. Utiliza dos recipientes nuevos con material de impresión azul y blanco. Tómate tu tiempo para volver a leer las instrucciones.

No te olvides de enviarnos las fotos de la mandíbula (ver página siguiente). Aunque ya hayamos recibido las impresiones, no podemos crear tu plan de tratamiento mientras no tengamos las fotos.

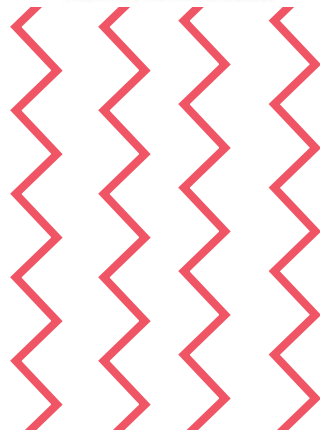
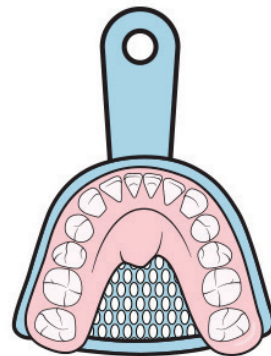
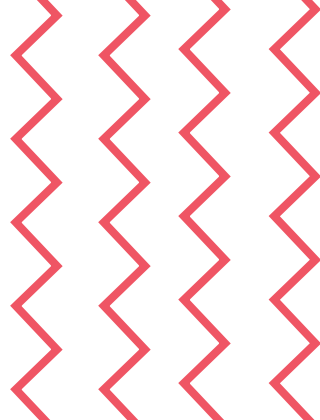
# 08



**Importante:** NO extraigas el material de impresión del molde. Introduce la impresión en la bolsa de envío.

A continuación, regresa al paso 1 y repite los pasos para tomar las otras tres impresiones (dos superiores y dos inferiores).

Una vez que hayas depositado tus cuatro impresiones en la bolsa de envío, envíalas en la caja original en un plazo de dos a tres días. Hemos incluido una etiqueta de devolución.



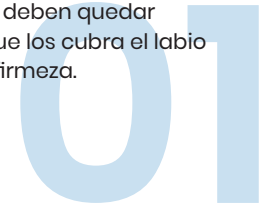
# ¿Cómo puedo tomar las fotos necesarias de los dientes y de la maloclusión?

Utiliza el retractor de mejillas (OpraGate) que hemos incluido en el kit. Puedes tomar las fotos con tu teléfono móvil, activa el *flash*. Envíanos las fotos que has tomado, indicando tu nombre y fecha de nacimiento, por correo electrónico a [labor@smileunion.de](mailto:labor@smileunion.de) o por WhatsApp al +49 (0) 1579 2453 234.



## Vista frontal (*cerrada*)

El retractor de mejillas (OpraGate) debe encajar como se muestra. Los dientes deben quedar completamente visibles sin que los cubra el labio superior/inferior. Muerde con firmeza.



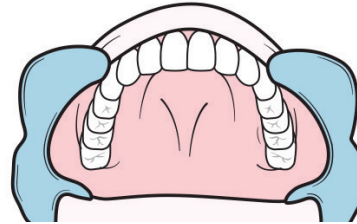




## Vista frontal

*(ligeramente abierta)*

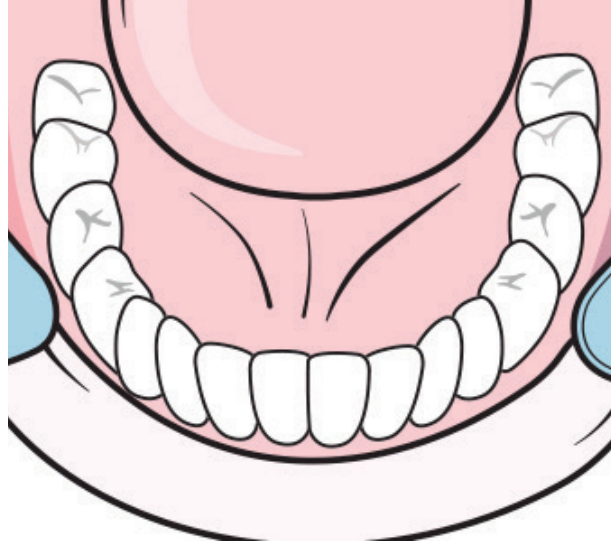
El retractor de mejillas debe encajar como se muestra. Los dientes deben quedar completamente visibles sin que los cubra el labio superior/inferior. Abre la boca ligeramente hasta que se vea un pequeño espacio entre los dientes superiores e inferiores.



## Vista del maxilar superior

Con el retractor de mejillas en la boca, debes abrir bien la boca para fotografiar los dientes superiores.

02 03



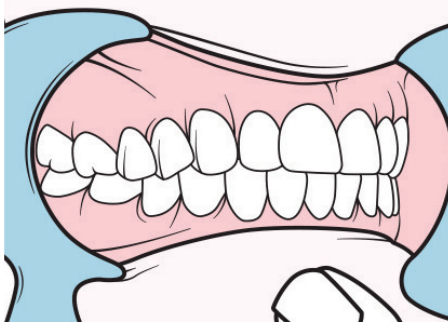
## Vista del maxilar inferior

Con el retractor de mejillas en la boca, ahora debes abrir bien la boca para fotografiar los dientes inferiores como se muestra.

04



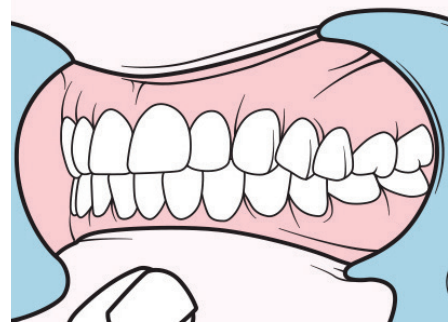
04



## Lateral cerrado

*(lado derecho)*

Para obtener una buena imagen lateral, puedes tirar del retractor de mejillas ligeramente hacia atrás con la mano. Deben verse todos los molares.



## Lateral cerrado

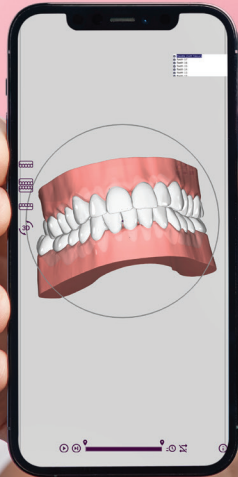
*(lado izquierdo)*

Para obtener una buena imagen lateral, puedes tirar del retractor de mejillas ligeramente hacia atrás con la mano. Deben verse todos los molares.

05 06

# ¿Qué sucede a continuación? Tu plan de tratamiento

- Después de enviarnos tus impresiones dentales y tus fotos, verificaremos si tu problema puede tratarse con alineadores transparentes.
- Si es así, recibirás tu plan de tratamiento individual con los precios por correo electrónico.
- El plan de tratamiento contiene una simulación en 3D y te muestra los dientes antes, durante y después del tratamiento.
- Solo después de esto, podrás decidir si quieres realizar el tratamiento y cómo quieres pagar (pago único o cuotas mensuales).
- En cuanto hayas completado el proceso de pago, tus alineadores entrarán en producción y te los enviaremos a tu casa en un plazo de 14 días.





## Uso y cuidado de los alineadores

- Asegúrate siempre de usar el alineador correcto para la mandíbula superior e inferior. Introduce siempre cada alineador individualmente. No aprietes los dientes para poner los alineadores en su posición - esto podría dañarlos.
- Usa los alineadores como te recomendamos durante 22 horas al día.
- Retira los alineadores antes de comer y beber. Puedes beber agua fría con los alineadores puestos.
- Enjuaga los alineadores con agua inmediatamente después de retirarlos. Guárdalos en la funda de protección suministrada.
- Limpia los alineadores antes de volver a ponértelos. Lo mejor es usar un cepillo de dientes suave y pasta de dientes en gel, así como agua fría o tibia. Enjuaga los alineadores con agua después de limpiarlos.
- No debes utilizar productos de limpieza para dentaduras postizas o enjuagues bucales. Esto podría opacar los alineadores, haciéndolos más visibles.
- Cada vez que comas o piques algo, debes cepillarte los dientes antes de volver a ponerte los alineadores.



# italiano

Si prega di leggere attentamente le istruzioni. Prima di inviare le impronte, scrivi le tue informazioni su questa pagina e allegale ad esse.

## Importante



Nome e cognome:

Data di nascita:

Si prega di includere queste informazioni al momento della restituzione delle impronte, per consentirci di catalogarle correttamente.

# Come faccio a prendere l'impronta della mia arcata?



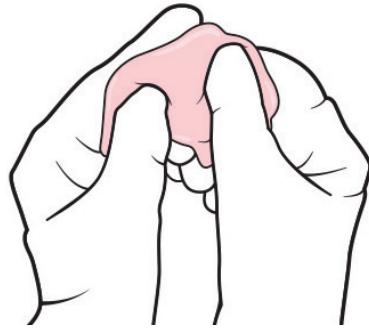
Prima di iniziare, tieni presente le seguenti informazioni per rendere il processo più efficace:

- Abbiamo bisogno di quattro impronte (2x arcata dentale superiore, 2x arcata dentale inferiore).  
Ti forniamo il materiale per un totale di sei tentativi.
- Il tempo totale richiesto è di circa 30 minuti.
- Appoggia tutti i materiali di smileunion su un tavolo.
- Se possibile, tieni uno specchio a portata di mano.
- Usa il tuo smartphone come cronometro.
- Lavati le mani.
- Prima di iniziare, è opportuno guardare il nostro video didattico su [www.smileunion.de](http://www.smileunion.de).
- Quello descritto è l'unico modo per ottenere un'impronta perfetta, requisito fondamentale per un trattamento efficace.
- Prenditi il tempo necessario e leggi i seguenti passaggi prima di continuare.



# 01

## Prendere le impronte dell'arcata



*(fino al minuto 00:45)*



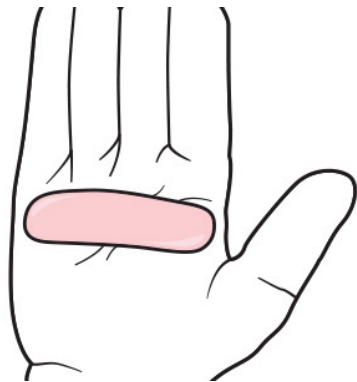
L'utilizzo dei guanti in dotazione è facoltativo. Prendi la pasta blu e bianca da ciascuno dei contenitori in dotazione. Adesso, avvia il timer!

Mescola i due materiali e impastali bene e uniformemente fino a ottenere un colore blu omogeneo senza strisce. Hai 45 secondi per completare questa fase.

# 01

# 02

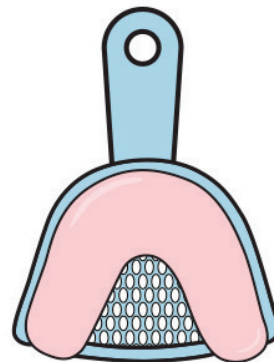
# 03



*(fino al minuto 00:55)*



Adesso modella la pasta ottenuta tra i palmi delle mani per i successivi 10 secondi, formando un cilindro lungo circa 8-12 cm. Non dovrebbero più esserci strisce bianche.



*(fino al minuto 01:15)*

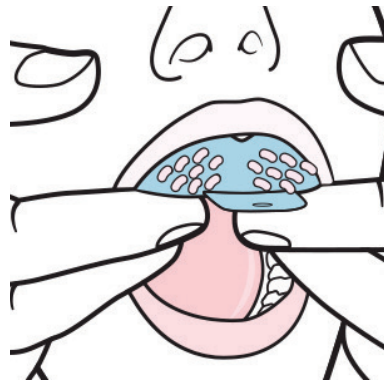


Inserisci il cilindro nello stampo in modo che la pasta lo riempia completamente. Cerca di lasciare un po' di spazio intorno ai bordi.

# 02

# 03

# 04



*(fino al minuto 04:15)*



Inserisci lo stampo in bocca.  
Attenzione: l'impugnatura dello stampo deve rimanere allineata con il centro del naso. Ora premilo con cautela con le dita in modo uniforme, così che sia i denti anteriori che quelli posteriori risultino stampati con una profondità regolare.

Lo stampo deve rimanere immobile in bocca **per almeno 3 minuti**, per permettere alla pasta di raggiungere la consistenza necessaria.

**Nota: la pasta da impronta deve essere premuta fermamente e uniformemente sui denti in modo che il passaggio dai denti alle gengive sia chiaramente visibile sul calco.**

# 04

# 05

# 06

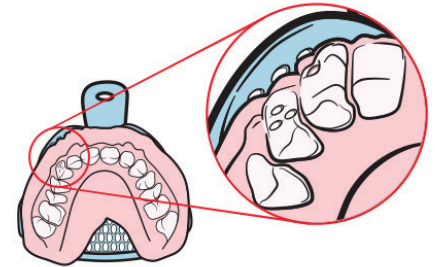


Ci siamo quasi! Ora devi stare calmo. Tutto quello che devi fare adesso, è rimuovere delicatamente l'impronta. Attenzione: cerca di rimuoverla lentamente e con un movimento leggermente inclinato verso il basso. Non tirare verticalmente. A volte può risultare difficile. Prenditi il tempo necessario.



Pensi che l'impronta sia venuta bene? Controlla di nuovo per verificare se ci sono difetti. Se non vuoi usare questa impronta, continua con il passo 7.

È andato tutto bene?  
Puoi continuare con il passo 8.



# 05

# 06

# 07 08



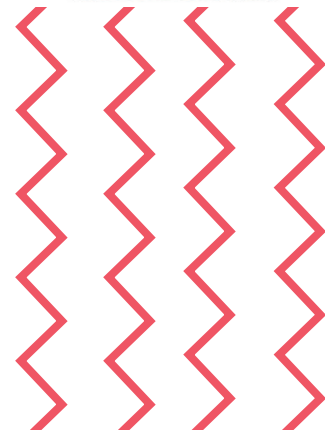
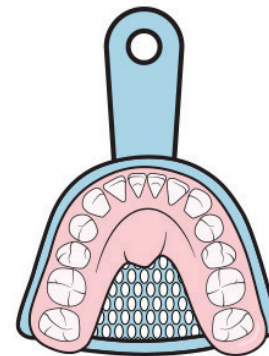
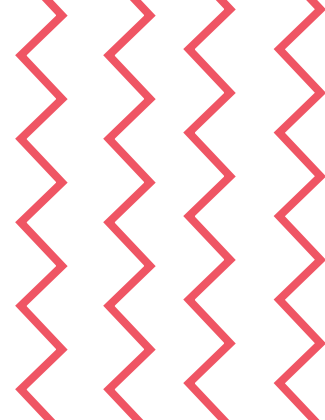
Individua le possibili fonti di errore, rimuovi l'impronta "sbagliata" dallo stampo e riprova. Usa due nuovi contenitori con pasta da impronta blu e bianca. Prenditi il tempo per rileggere le istruzioni.



**Importante:** NON rimuovere il materiale per impronte dallo stampo. Metti l'impronta nell'apposita busta.

Torna al punto 1 e ripeti tutti i passi per prendere le altre 3 impronte (per un totale di 2 superiori e 2 inferiori).

Una volta inserite le tue 4 impronte nella busta, reinviale nella scatola originale entro 2-3 giorni. Abbiamo incluso un'etichetta di restituzione.



Non dimenticare di inviarci le fotografie delle tue arcate (vedi pagina seguente). Anche se abbiamo già ricevuto le tue impronte, non potremo creare il tuo piano di trattamento personale finché non avremo ricevuto le foto.

# Come faccio a fotografare la mia arcata e la mia malocclusione?

Usa l'apposito apribocca (OptraGate) incluso nel kit. Puoi scattare le foto anche con il tuo cellulare, ma ricorda di attivare il flash. Inviaci le foto che hai scattato, indicando il tuo nome e la data di nascita, via e-mail a [labor@smileunion.de](mailto:labor@smileunion.de) o tramite WhatsApp al **+49 (0) 1579 2453 234**.



## Vista frontale

*(chiusa)*

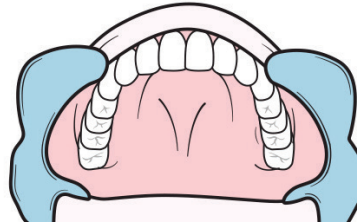
L'apribocca (OptraGate) deve essere posizionato come mostrato in figura. I denti devono essere completamente visibili senza essere coperti dal labbro superiore/inferiore. Mordi forte.

01



## **Vista frontale** *(leggermente aperta)*

L'apribocca deve essere posizionato come mostrato nella figura. I denti devono essere completamente visibili e non coperti dal labbro superiore/inferiore. Apri leggermente la bocca finché non è possibile vedere un piccolo spazio tra i denti superiori e inferiori.

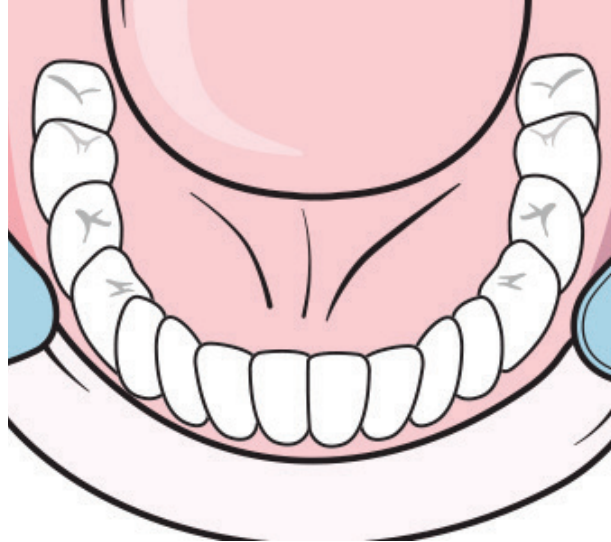


## **Vista dell'arcata superiore**

Con l'apribocca inserito, apri bene la bocca per fotografare l'arcata dentale superiore.

02

03



## Vista dell'arcata inferiore

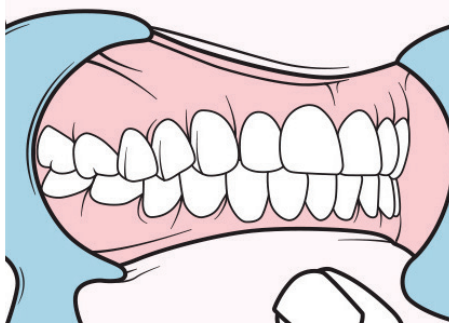
Con l'apribocca inserito, apri bene la bocca per fotografare l'arcata dentale inferiore come mostrato nella figura.

04



04

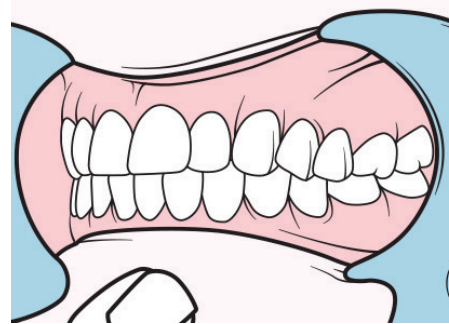




## Laterale chiuso

*(lato destro)*

Per ottenere una vista laterale ottimale, potrebbe essere necessario tirare leggermente indietro l'apribocca con una mano. Dovrebbero essere visibili tutti i molari.



## Laterale chiuso

*(lato sinistro)*

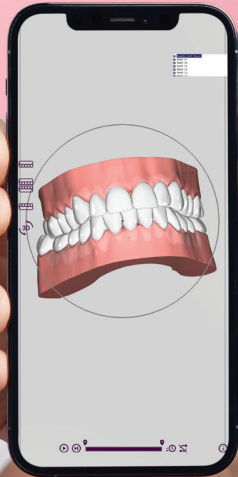
Per ottenere una vista laterale ottimale, potrebbe essere necessario tirare leggermente indietro l'apribocca con una mano. Dovrebbero essere visibili tutti i molari.

05

06

# Cosa succede dopo? Il tuo piano di trattamento

- Una volta ricevute le impronte, verificheremo se il tuo problema può essere trattato con le mascherine dentali trasparenti.
- Se è così, riceverai il tuo piano di trattamento personalizzato con i prezzi via e-mail.
- Il piano di trattamento contiene una simulazione 3D e ti mostra i tuoi denti prima, durante e dopo il trattamento.
- In questo modo, potrai decidere se optare per il nostro trattamento e come pagare (pagamento unico o in rate mensili).
- Non appena avrai completato il processo di pagamento, le tue mascherine verranno messe in produzione e spedite a casa tua entro 14 giorni.





## Uso e manutenzione delle mascherine dentali

- Verifica sempre di portare la mascherina dentale corretta per l'arcata superiore e inferiore. Inserisci sempre ogni mascherina singolarmente. Non stringere i denti per sistemare le mascherine in posizione: potresti danneggiarle.
- Per garantire l'efficacia del trattamento, raccomandiamo di indossare le mascherine dentali per 22 ore al giorno.
- Rimuovi le mascherine prima di mangiare e bere. Se bevi acqua fredda non è necessario rimuoverle.
- Si consiglia di sciacquare le mascherine con acqua subito dopo averle tolte. Conservale nell'apposita custodia.
- Pulisci le mascherine prima di reinserirle. Per questa operazione si consiglia di utilizzare uno spazzolino da denti morbido e un dentifricio in gel, adoperando acqua fredda o tiepida. Una volta pulite, risciacqua le mascherine con acqua.
- Non utilizzare prodotti per la pulizia delle dentiere o collutori: potrebbero opacizzare le mascherine, rendendole più visibili.
- Dopo ogni pasto o spuntino, dovresti lavarti i denti prima di rimettere le mascherine.

A young woman with long, wavy blonde hair and blue eyes is smiling broadly. She is holding a blue, U-shaped dental mold over her right eye. The mold has several small, circular indentations. She is wearing a light-colored, possibly white, top. The background is a solid, light blue color.

# Français

Veillez lire attentivement nos instructions. Avant de renvoyer les empreintes, écrivez votre nom ci-dessous et envoyez cette page avec vos empreintes.

## Important



Nom:

Date de naissance:

Veillez inclure ces informations lorsque vous nous renvoyez vos empreintes afin que nous puissions les faire correspondre correctement.

# Comment prendre correctement les empreintes de mes mâchoires ?

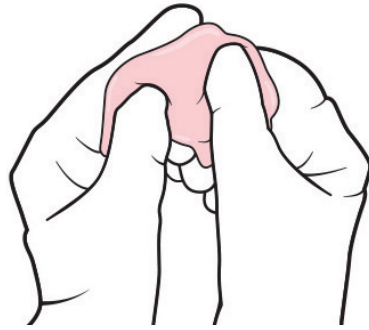


Avant de commencer, respectez les étapes suivantes afin d'éviter de rencontrer toute difficulté :

- De préférence, il faudrait que nous disposions de quatre empreintes (2x mâchoire supérieure, 2x mâchoire inférieure). Le matériel fourni est suffisant pour 6 essais.
- Temps total requis env. 30 minutes.
- Posez tout le matériel du set d'empreintes smileunion devant vous sur une table.
- Utilisez un miroir si vous en avez un.
- Utilisez votre smartphone comme chronomètre.
- Lavez-vous les mains.
- Avant de commencer, nous vous conseillons de regarder notre vidéo d'instructions sur [www.smileunion.de](http://www.smileunion.de).
- Brossez-vous soigneusement les dents. C'est le seul moyen d'obtenir des empreintes parfaites, ce qui est essentiel pour votre traitement.
- Prenez votre temps et familiarisez-vous avec les étapes suivantes avant de commencer.

# 01

## Prendre des empreintes de la mâchoire



*(jusqu'à la minute 00:45)*



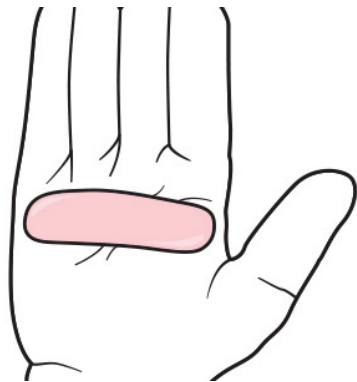
Les gants fournis peuvent être utilisés en option. Prenez un composé d'empreintes bleu et un blanc, tous les deux inclus dans la boîte. Allez-y, démarrez le chronomètre !

Mélangez les deux matériaux d'empreinte et pétrissez-les vigoureusement et uniformément jusqu'à obtenir une couleur bleue unie sans stries. Vous disposez de 45 secondes pour cette étape.

# 01

# 02

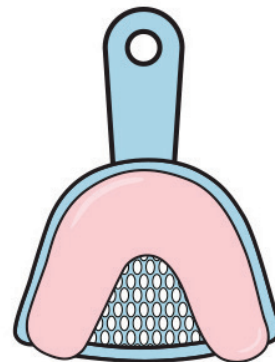
# 03



*(jusqu'à la minute 00:55)*



Maintenant, roulez le composé d'empreintes homogène entre vos paumes pendant 10 secondes jusqu'à ce qu'elle atteigne une longueur de 8-12 cm. Il ne devrait plus avoir de rayures blanches.



*(jusqu'à la minute 01:15)*



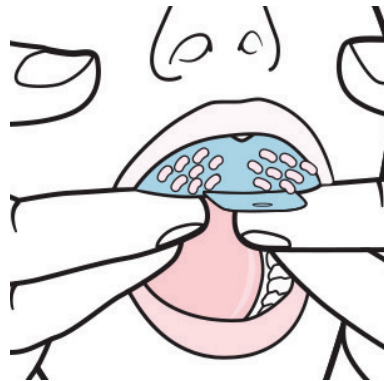
Placez maintenant cette masse dans le porte-empreinte fourni, de manière à ce qu'elle le remplisse complètement. Essayez de laisser un peu d'espace sur les bords.

# 02

# 03



# 04



*(jusqu'à la minute 04:15)*



Placez le porte-empainte dans votre bouche. Remarque : la poignée du plateau doit être alignée avec votre nez. Maintenant, appuyez uniformément sur le porte-empainte avec vos deux pouces

L'empainte doit rester dans votre bouche pendant **au moins 3 minutes** : sans bouger afin que la pâte soit suffisamment ferme.

**Remarque : le composé d'empainte doit être pressé fermement et uniformément sur les dents afin que le bord entre les dents et les gencives soit clairement visible sur l'empainte.**

# 04

# 05

# 06

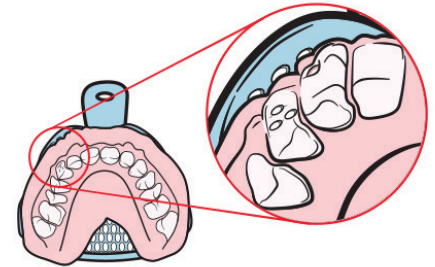


Vous y êtes presque ! Il faut maintenant rester calme. Il ne vous reste plus qu'à retirer soigneusement l'empreinte. Attention : essayez de la retirer lentement en la faisant doucement basculer d'avant en arrière. Parfois, cela peut prendre du temps - ne vous pressez pas.



L'empreinte est-elle bien visible ? Observez-la bien pour vous assurer qu'il n'y a aucun défaut. Si vous n'êtes pas satisfait, passez à l'étape 7.

Tout s'est bien passé ?  
Passez ensuite à l'étape 8.



# 05

# 06

# 07 08



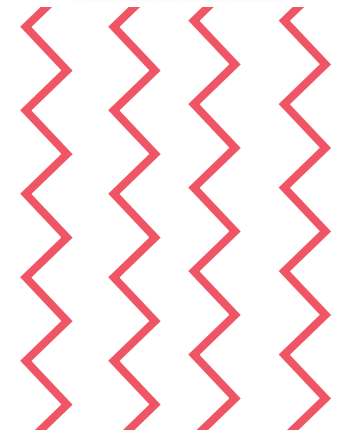
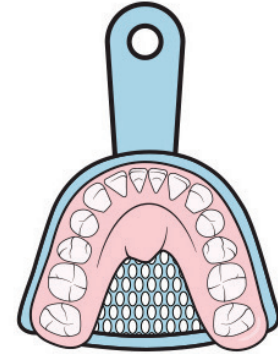
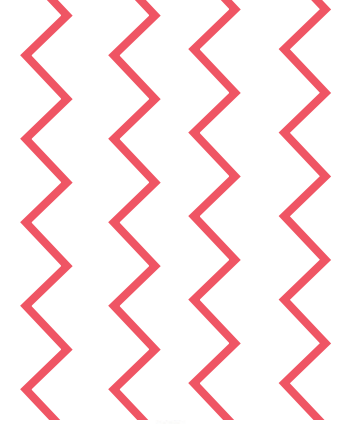
Identifiez les sources d'erreurs possibles, retirez l'empreinte « incorrecte » du porte-empreinte et réessayez. Pour ce faire, prenez deux nouveaux pots de composés bleu et blanc. Prenez votre temps pour relire les instructions.



**Important :** NE retirez PAS l'empreinte du porte-empreinte.

Placez l'empreinte dans le sac d'expédition. Revenez ensuite à l'étape 1 et répétez le même procédé pour vos 3 autres empreintes (2 supérieures/2 inférieures).

Une fois que les 4 empreintes se trouvent dans le sac de livraison, envoyez-les grâce à la boîte d'expédition d'origine dans les 2-3 jours. Une étiquette est déjà collée pour que vous puissiez effectuer le retour de vos empreintes.



N'oubliez pas de nous envoyer les photos de vos mâchoires (voir page suivante). Même si nous avons déjà reçu vos empreintes, nous ne pouvons pas créer votre plan de traitement tant que nous n'avons pas reçu les photos.

# Comment prendre des photos de mes mâchoires et malocclusion ?

Prenez l'écarteur de joue fourni (OptraGate) et mettez-le dans votre bouche. Vous pouvez prendre les photos avec votre téléphone portable - activez le flash. Envoyez-nous les photos que vous avez prises, en indiquant votre nom et votre date de naissance, par e-mail à [labor@smileunion.de](mailto:labor@smileunion.de) ou par WhatsApp au **+49 (0) 1579 2453 234**.



## Vue frontale (fermée)

L'écarteur de joue (OptraGate) doit être placé comme indiqué. Vos dents doivent être complètement visibles sans être couvertes par votre lèvre supérieure/inférieure. Serrez bien les dents.

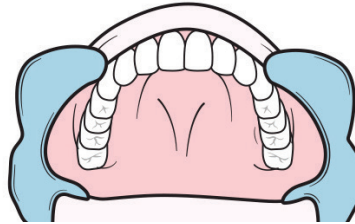
01



## Vue frontale

*(légèrement ouverte)*

L'écarteur de joue doit être placé comme indiqué. Vos dents doivent être complètement visibles sans être couvertes par la lèvre supérieure/inférieure. Ouvrez légèrement la bouche jusqu'à ce qu'un petit espace soit visible entre les dents supérieures et inférieures.

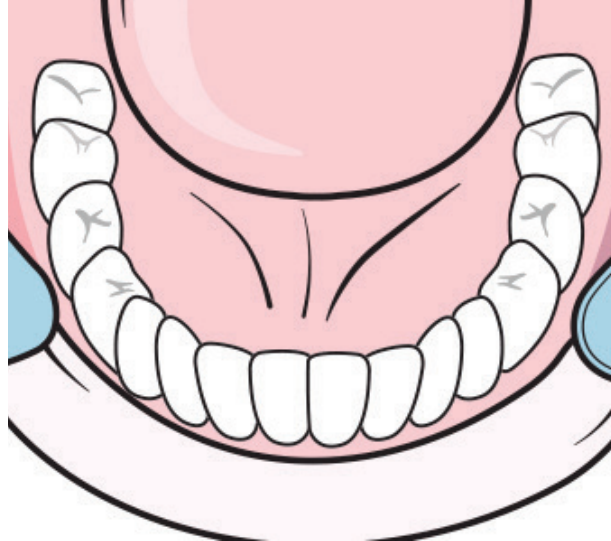


## Vue de la mâchoire supérieure

Avec l'écarteur de joue dans votre bouche, ouvrez grand la bouche pour photographier les dents supérieures.

02

03



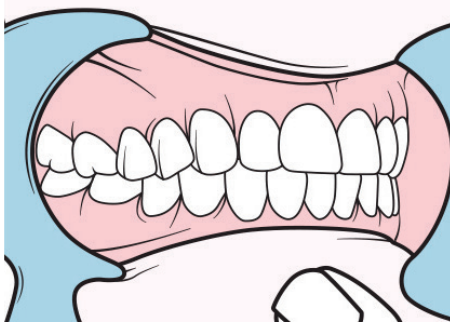
## Vue de la mâchoire inférieure

Avec l'écarteur de joue dans votre bouche, ouvrez à nouveau la bouche pour photographier vos dents inférieures comme indiqué.

04

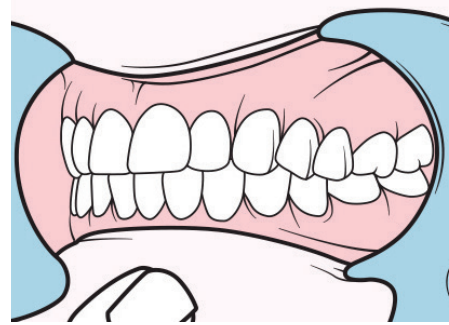


04



## **Fermé latéralement** (*côté droit*)

Pour avoir une bonne vue latérale, vous pouvez tirer légèrement l'écarteur de joue vers l'arrière avec la main. Toutes les molaires doivent être visibles.

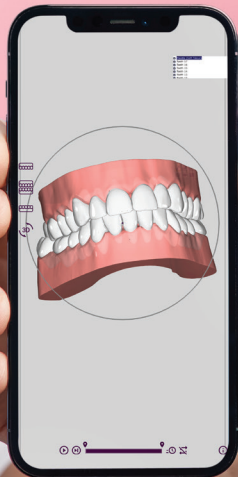


## **Fermé latéralement** (*côté gauche*)

Pour avoir une bonne vue latérale, vous pouvez tirer légèrement l'écarteur de joue vers l'arrière avec la main. Toutes les molaires doivent être visibles.

## Que se passe-t-il ensuite? Votre plan de traitement

- Après avoir reçu vos empreintes et photos, nous vérifierons si votre malocclusion peut être traitée par des attelles dentaires transparentes.
- Si tel est le cas, vous recevrez par email votre plan de traitement individuel ainsi que son coût.
- Le plan de traitement contient une simulation 3D présentant les dents avant, pendant et après le traitement.
- Ce n'est qu'alors que vous pouvez décider de recevoir le traitement et d'indiquer le mode de paiement que vous préférez (paiement en une fois ou échéances mensuelles).
- Dès réception du paiement, vos attelles entreront en production et seront envoyées à votre domicile dans les 14 jours.







## Porter et entretenir vos attelles dentaires

- Assurez-vous toujours d'utiliser la bonne attelle dentaire pour votre mâchoire supérieure et inférieure. Insérez toujours chaque attelle séparément. Ne serrez pas les dents pour mettre les attelles en place - cela peut les endommager.
- Portez vos attelles comme nous vous le recommandons pendant 22 heures par jour.
- Retirez les attelles avant de manger et de boire. Vous pouvez cependant boire de l'eau froide lorsque vous portez les attelles.
- Passez immédiatement les attelles sous l'eau après les avoir retirées. Conservez-les dans l'étui de protection fourni.
- Nettoyez les attelles avant de les remettre en place. Il est préférable d'utiliser une brosse à dents souple et du dentifrice ainsi que de l'eau froide ou tiède. Rincez les attelles à l'eau claire après les avoir nettoyées.
- N'utilisez pas de nettoyant pour prothèses ni de rince-bouche. Cela pourrait ternir les attelles et les rendre plus visibles.
- Après chaque repas ou collation, brossez-vous les dents avant de remettre vos attelles en place.



Nederlands

Lees onze instructies zorgvuldig. Voordat u de afdrucken terugstuurt, schrijft u uw naam op deze pagina en voegt u deze bij de afdrucken.

## Belangrijk



Naam:

Geboortedatum:

Gelieve deze instructies te vermelden wanneer je je afdrucken terugstuurt, zodat we ze correct kunnen matchen.

# Hoe maak ik de nodige afdrukken van mijn kaak?

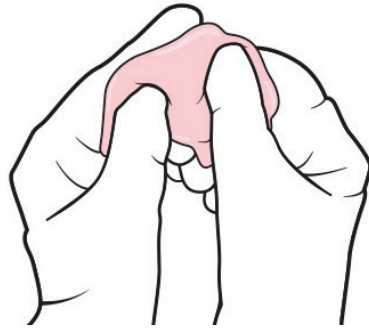


Voordat je begint, moet je de volgende zaken voorbereiden voor een soepel proces:

- Idealiter hebben we vier afdrukken van je nodig (2x bovenkaak, 2x onderkaak). Je hebt in totaal zes pogingen.
- Totale benodigde tijd ca. 30 minuten.
- Leg alle materialen van de smileunion afdrukset voor je op een tafel.
- Houd een spiegel bij de hand, als je die hebt.
- Gebruik je smartphone als stopwatch.
- Maak je handen schoon.
- Voordat je begint, kan je het beste onze instructievideo bekijken op [www.smileunion.de](http://www.smileunion.de).
- Poets je tanden grondig. Dit is de enige manier om een perfecte afdruk te krijgen, wat essentieel is voor je behandeling.
- Neem de tijd en lees de volgende stappen van tevoren door.

# 01

## Afdrukken nemen van de kaak



*(tot minuut 00:45)*



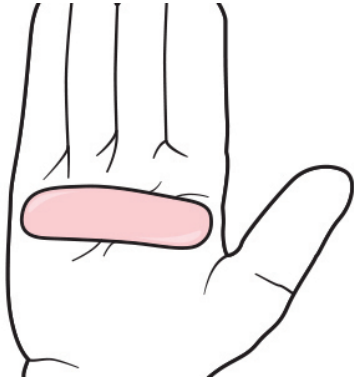
De bijgeleverde handschoenen kunnen optioneel worden gebruikt. Neem uit de bijgevoegde blikken telkens een blauwe en een witte afdrukmasse. Vooruit - start de stopwatch!

Meng de twee afdrukmaterialen en kneed ze krachtig en gelijkmatig tot je een gelijkmatige blauwe kleur krijgt zonder strepen. Je hebt 45 seconden voor deze stap.

# 01

# 02

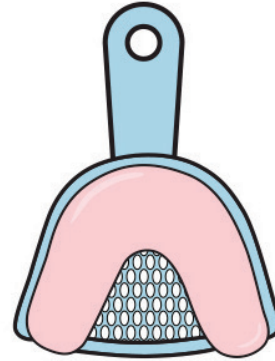
# 03



*(tot minuut 00:55)*



Rol nu de homogene indrukmassa tussen je handpalmen in de volgende 10 seconden tot deze ongeveer 8-12 cm lang is. Er mogen geen witte strepen meer te zien zijn.



*(tot minuut 01:15)*



Plaats de rol nu in de voorbereide afdruklepel, zodat de massa de lepel vult. Probeer wat ruimte rond de randen te laten.

# 02

# 03

# 04



(tot minuut 04:15)



Plaats de afdruklepel in je mond. Let op: Het handvat van de afdruklepel moet in het midden van je neus staan. Druk nu met je beide duimen gelijkmatig op de afdruklepel, zodat je voorste en achterste tanden op een gelijkmatige diepte worden afgedrukt.

De afdruk moet **minstens 3 minuten** in de mond blijven. Zonder dat het beweegt, zodat de afdruk helemaal stevig wordt.

**Opmerking:** Het afdruk materiaal moet stevig en gelijkmatig over de tanden worden gedrukt, zodat de overgang van de tanden naar het tandvlees duidelijk zichtbaar is in de afdruk.

# 04

# 05

# 06

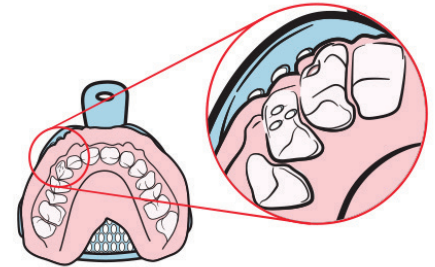


We zijn er bijna! Nu moet je gewoon rustig blijven. Nu hoeft je de afdruk alleen nog maar voorzichtig te verwijderen. Voorzichtig: Probeer dit langzaam en met kantelende bewegingen te verwijderen. Soms duurt het wat langer - neem de tijd.



Vind je dat de afdruk er goed uit is gekomen? Controleer het nog eens om te zien of er niets mis is met de afdruk. Als je de afdruk niet wilt gebruiken, ga dan verder met stap 7.

Is alles goed gegaan?  
Ga dan naar stap 8.



# 05

# 06



# 07

# 08



Houd rekening met mogelijke foutbronnen, verwijder de “slechte” afdruk uit de afdruklepel en probeer het opnieuw. Gebruik twee nieuwe potjes met blauw en wit afdrukmetaal. Neem de tijd om de instructies nogmaals te lezen.

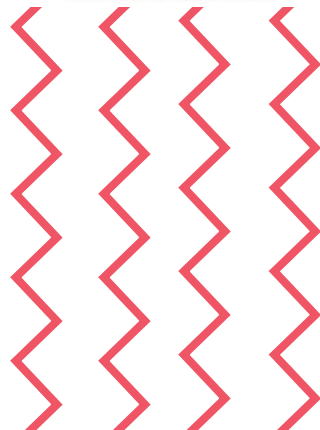
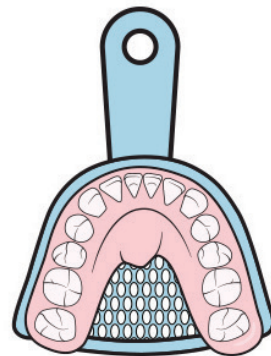
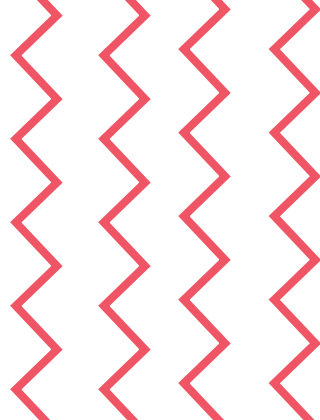


**Belangrijk:** Laat het afdrukmetaal NIET los in de afdruklepel zitten. Plaats de afdruk in het postzakje.

Ga dan terug naar stap 1 en herhaal de stappen voor je andere 3 afdrukken (in totaal 2 boven / 2 onder). Zodra je je 4 afdrukken in het verzendzakje hebt gedaan, stuur je ze binnen 2-3 dagen in de originele verzendoos op.

We hebben al een retourlabel voor je bijgevoegd.

Vergeet niet om ons de foto's van je kaken te sturen (zie volgende pagina). Zelfs als we je afdruk al hebben ontvangen, kunnen we je behandelplan pas maken als we de foto's hebben ontvangen.



# Hoe maak ik de nodige foto's van mijn gebit en mijn malocclusie?

Neem de bijgeleverde wangretractor (OptraGate) en plaats deze in je mond. Je kan de foto's maken met je mobiele telefoon - met de flitser. Stuur ons de gemaakte foto's, met vermelding van je naam en geboortedatum, per e-mail naar [labor@smileunion.de](mailto:labor@smileunion.de) of per WhatsApp naar +49 (0) 1579 2453 234.



## Vooraanzicht (gesloten)

De wangretractor (OptraGate) moet passen zoals afgebeeld. Je tanden moeten volledig zichtbaar zijn zonder bedekt te worden door je boven-/onderlip. Bijt stevig.

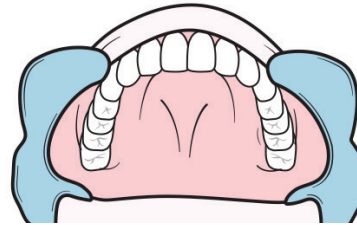




## Vooraanzicht

*(enigszins open)*

De wangretractor moet passen zoals afgebeeld. Je tanden moeten volledig zichtbaar zijn zonder bedekt te worden door je boven-/onderlip. Open je mond lichtjes tot er een kleine spleet zichtbaar is tussen de boven- en ondertanden.

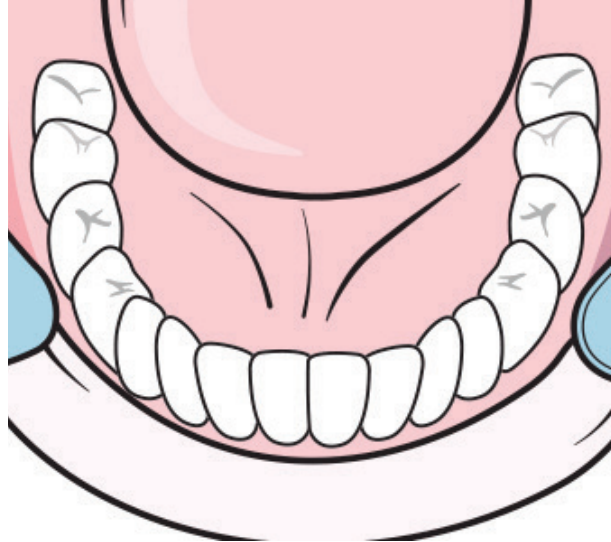


## Bovenkaak

Open breed je mond met de wangretractor erin om de boventanden te fotograferen.

02

03



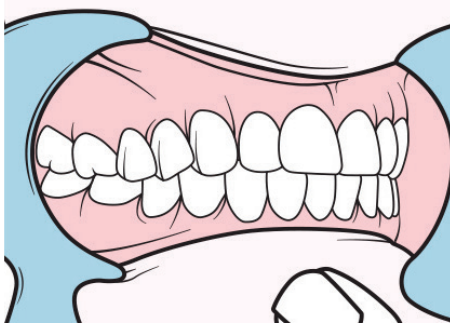
## Onderkaak

Open opnieuw wijd je mond met de wangretractor erin om de ondertanden te fotograferen zoals afgebeeld.

04

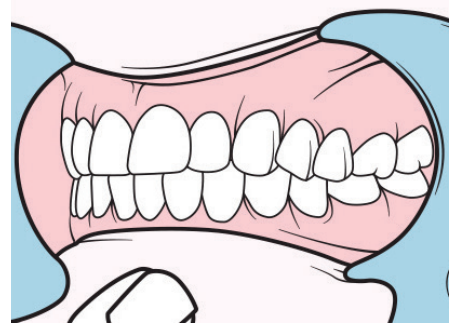


04



## **Lateraal gesloten** *(rechterzijde)*

Om een goed lateraal zicht te krijgen, kan je de wangretractor met je vrije hand iets naar achteren trekken. Alle kiezen moeten zichtbaar zijn.



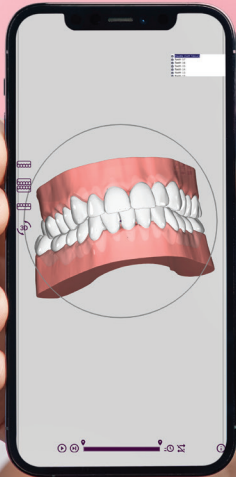
## **Lateraal gesloten** *(linkerzijde)*

Om een goed lateraal zicht te krijgen, kan je de wangretractor met je vrije hand iets naar achteren trekken. Alle kiezen moeten zichtbaar zijn.

05 06

# Wat gebeurt er nu? Je behandelplan

- Nadat je ons je afdrucken en foto's hebt gestuurd, gaan we na of je malocclusie geschikt is voor behandeling met doorzichtige spalken.
- Als dit het geval is, ontvang je je individuele behandelplan met kosten per e-mail.
- Het behandelplan bevat een 3D-simulatie en toont je je gebit voor, tijdens en na de behandeling.
- Pas dan beslis je of je de behandeling wilt ondergaan en hoe je wil betalen (eenmalige betaling of maandelijkse termijnen).
- Zodra je de betaling hebt afgerond, gaan je spalken in productie en worden ze binnen 14 dagen naar je thuis gestuurd.





## Het dragen en verzorgen van je spalken

- Zorg er altijd voor dat je de juiste spalk gebruikt voor je boven- en onderkaak. Plaats elke plaat altijd apart. Klem je tanden niet op elkaar om de spalken op hun plaats te krijgen - dit kan ze beschadigen.
- Draag je spalken zoals wij aanbevelen gedurende 22 uur per dag.
- Doe de spalken uit voordat je gaat eten en drinken. Je kan wel koud water drinken, zelfs met de spalken op hun plaats.
- Spoel de spalken onmiddellijk na het verwijderen af met water. Bewaar ze in de bijgeleverde beschermende container.
- Maak de spalken schoon voordat je ze terugplaatst. Het beste is om een zachte tandenborstel en tandpasta te gebruiken en koud of lauw water. Spoel de spalken na het schoonmaken even af met water.
- Gebruik geen reinigingsmiddel voor kunstgebitten of mondwater. Dit kan de spalken dof maken, waardoor ze beter zichtbaar worden.
- Poets na elke maaltijd of snack je tanden voordat je de spalken weer in doet.

smileunion

CE