



Guide d'utilisation

Comment utiliser les pièges mécaniques





Installation des pièges

1. Commencez par protéger le lit

Assurez vous qu'il n'y a aucun œuf, punaise vivante ou juvénile qui puisse vous piquer. Pour cela, il faut d'abord [traiter la literie](#) et s'assurer que le lit n'est pas contre le mur. Les pieds de lit doivent être le seul accès pour qu'une punaise rejoigne le lit.

2. Placez les pièges sous les pieds de lit

Une fois que les pieds de lit sont le seul accès pour qu'une punaise rejoigne le lit, soulevez la literie pour pouvoir placer les pièges. Si vous n'avez pas la force, n'hésitez pas à faire appel à un tiers.

3. Les autres zones de placement possibles

Vous pouvez les placer également contre le mur à côté du lit, contre le lit, aux pieds d'une table de chevet ou meuble proche du lit (chaise, fauteuil ou canapé). Plus les pièges mécaniques sont placés proches du lit plus l'efficacité est forte.



Notre conseil

L'utilisation des pièges mécaniques contre les punaises de lit permet de réaliser des économies importantes : les désinsectiseurs peuvent réduire le temps alloué à l'inspection visuelle et cela permet aux personnes handicapés ou à mobilité réduite d'être plus facilement protégées.



Renforcement des pièges

Ajoutez de la terre de diatomée et du talc pour une protection intégrale

Malgré leurs surfaces internes ultra-lisses, ces pièges ne sont pas efficaces à 100%. Dans certains cas particuliers, une punaise de lit peut grimper plus facilement certaines parois complexe dans l'heure qui suit sa mue. La punaise Hemiptera, moins présente en France, a également une meilleure capacité de grimpe que la Cimex Lectularius. Il peut donc arriver qu'une punaise puisse réussir à sortir du piège.

Ajoutez de la terre de diatomée et du talc pour une protection intégrale

Pour s'assurer que le piège soit efficace à 100%, nous recommandons donc d'ajouter du talc à l'aide d'un pinceau sur les parois internes de la gouttière circulaire du piège mécanique (voir photo), et d'ajouter de la [terre de diatomée](#) dans le fond de la gouttière (voir photo). De cette façon, elles ne pourront pas grimper et mourront à l'intérieur du piège.

Attention : ne pas mettre de la diatomée au centre du piège, mais dans le fond de la gouttière. La zone de capture est effet bordé par deux parois très lisses.

Talc sur les parois internes de la gouttière



Terre de diatomée dans le fond de la gouttière

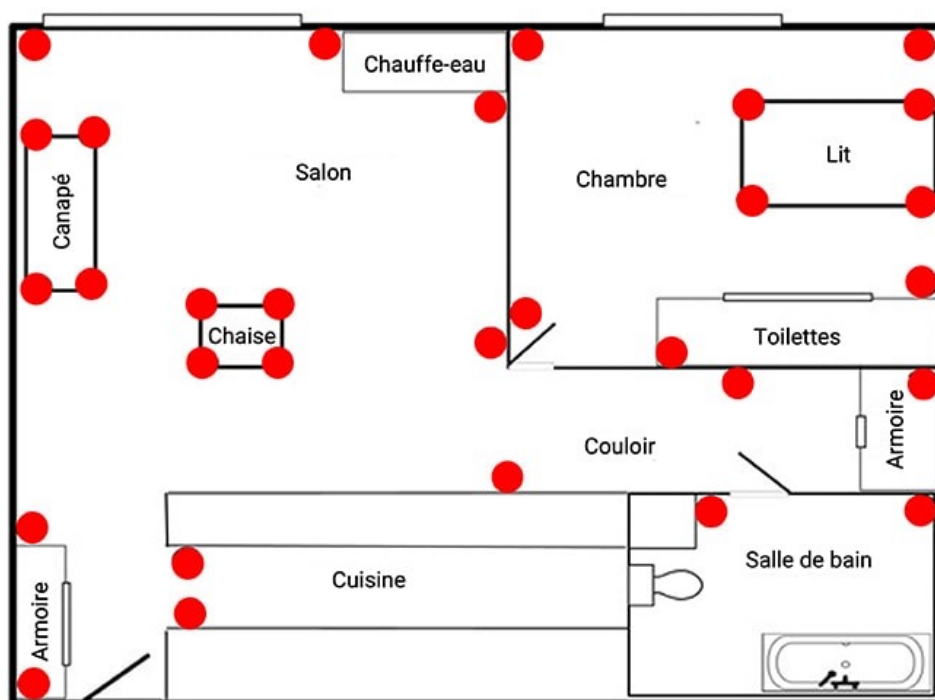


Stratégie de traitement grâce aux pièges mécaniques

Après un ou plusieurs traitements dans la literie et autour du lit, les punaises ont tendance à recréer des nids en dehors de celui-ci. Il est alors recommandé d'ajouter de nouveaux pièges au-delà de cette zone : séjour, bureau, placards, etc.

Un taux d'élimination très élevé

Voici un exemple de placement de pièges qui a réussi à atteindre un taux d'élimination des punaises de lit dans 95% des logements au bout de 6 mois, même après un premier échec de traitements classiques*.



Préparez les surfaces

Comme vous pouvez le constater, les pièges mécaniques sont autant placés sur des points de passage qu'en bordure de meubles, dans les coins, proches des zones de chaleur et d'humidité et proche des zones de circulation.



Surveillance et entretien

Accélérez l'efficacité des pièges

Pour une infestation de faible niveau (moins de 10 punaises), vous pouvez espérer une première capture sous 1 mois. Vous aurez plus de prises si l'infestation est plus importante.

Pour accélérer le traitement, ajoutez plus de [pièges Interceptor](#) sur les points de passages suspectés. Vous pouvez également ajouter un [attractif à base de CO2](#) pour inciter les punaises à se faire piéger plus vite.

Surveillance

Si vous continuez d'être piqué, assurez-vous d'avoir bien traité le matelas, la literie et les textiles, et installez des housses pour protéger le [sommier](#), [le matelas](#) et [les oreillers](#).

Le fait de ne plus capturer de punaise de lit au bout de 3 mois est un signe plutôt sûr de la fin du traitement. En pratique, nous conseillons de laisser installés ces pièges jusqu'à 6 mois après la fin du traitement pour confirmer définitivement la fin de l'infestation.



Notre conseil

Nous avons relevé que des punaises de lit se trouvaient parfois sous le piège, à côté de lui et pas toujours coincées à l'intérieur. Dans ce cas, prévoyez une action foudroyante 100% naturelle grâce à un [spray cryogénisant](#) à -45°C.



Vous avez une question ?

support@allopunaise.com

01 84 60 15 30