



NIGHTN'GO

"EXTRÊME"

Lifting Colombien Vacuum Thérapie

" La technologie NIGHTN'GO au service de la beauté. La beauté est un art et l'art est une question de détails."



Bienvenue à la notice d'utilisation du Extrême !

Cher Client (e),

Merci d'avoir choisi les produits de notre société.

Afin d'utiliser pleinement nos produits, veuillez suivre les instructions suivantes:

Veuillez lire attentivement la notice d'utilisation pour utiliser correctement nos produits.

**Ceci n'est pas une formation, mais une notice d'utilisation.
La formation détaillée est réservée aux clients l'ayant acquis.**

Politique & Conditions

En achetant notre cours en ligne ou au magasin, vous avez pris connaissance de nos politiques et conditions générales. Si vous souhaitez les relire, veuillez les retrouver [ici](#). Veuillez noter que ces conditions n'incluent aucun remboursement sur les appareils qui requièrent des liens vidéos et des protocoles. Notez également que tous les élèves sont susceptibles de trouver une assurance pour la pratique liée à l'appareil que vous avez acheté. NIGHTN°GO ne peut pas être tenue responsable si vous ne pouvez pas obtenir d'assurance. Nous pouvons vous aider à assurer votre activité avec l'un de nos partenaire d'assurance. N'hésitez pas nous faire la demande par email: contact@nightngo.fr

Notre VOCATION: former toute personne passionnée par l'industrie de la beauté. Vous êtes un centre de formation ou en cours, vous souhaitez être distributeur, ou un projet dans le domaine de l'esthétique ? N'hésitez pas à nous contacter pour qu'on vous envoie la maquette commerciale; email: commercial@nightngo.fr

Tout notre matériel est COPYRIGHT à NIGHTN°GO, écrit et publié par NIGHTN°GO. Tous les droits sont réservés.

Aucune partie de cette publication, document ou partie de celui-ci ne peut être reproduite ou transmise sous quelque forme ou par quelque moyen que ce soit, électronique ou mécanique, y compris la photocopie, l'enregistrement, le stockage dans un système de récupération, ou autrement sans l'autorisation préalable de l'auteur.

Avertissement : Il est strictement interdit d'utiliser nos appareils pour promouvoir toute sorte de formation, sans contrat de partenariat. Nous garantissons d'intenter une action en justice si de telles violations deviennent apparentes.

La norme «Conformité Européenne» est apposée sur tous nos appareils. Ils sont donc conformes aux normes européennes de protection de l'environnement, de la santé et de sécurité applicables dans leurs catégories de produits.

Garantie, Service & Maintenance des Produits

Il est interdit d'ouvrir l'appareil à l'exception des personnes autorisées par notre entreprise. La garantie sera caduque si nous constatons une détérioration de l'appareil.

Les matériels et équipements sont garantis 2 ans pour les professionnels, pièces et main d'œuvre en général ou durant une autre durée contractuelle indiquée sur la fiche produit correspondante. Les accessoires sont garantis 1 an c'est-à-dire du consommable (tuyaux, sondes, écran tactile, câble d'alimentation, etc.).

Tout produit défectueux pourra faire l'objet d'une réparation, d'un remplacement par un produit identique ou équivalent, selon la solution que le Vendeur ou les fabricants concernés estimeront la plus adaptée, sauf en cas de:

- Altération ou de modification des Produits.
- Usage ou d'utilisation anormale ou non conforme des Produits.
- Défauts et conséquences liés à l'utilisation non conforme à l'usage pour lequel les Produits sont destinés.
- Défauts et conséquences liés à toute cause extérieure.
- Usure normale des Produits.
- Non-respect de la procédure de retour* par le Client (ci-dessous).

La garantie ne couvre pas les chocs, un mauvais déballage, une mauvaise installation, un mauvais entretien, l'intervention d'un tiers qualifié ou non.

La garantie cesse de plein droit si l'Acheteur entreprend de sa propre initiative des travaux de remise en état ou de modification.

La date de facture tient lieu de début de garantie.

* Les articles défectueux couverts par la garantie doivent être réexpédiés par l'acheteur à l'adresse suivante : NIGHTN°GO, 26 rue des Moulins à Huile, 34300 Agde. Téléphone : 04.69.96.62.00. Pendant la période de garantie, les frais de retour sont à notre charge : pour les articles d'une valeur minimum de 400 €, cette période s'étend sur 3 mois à compter de la date de livraison, tandis que pour les articles d'une valeur de 401 € ou plus, elle dure 6 mois.

Si vous expédiez un article, vous devriez vous assurer que l'article est bien protégé, emballé, de la mousse pour caler et du papier bulle pour protéger le matériel. Vous devriez envisager d'utiliser un service de livraison qui vous permet de suivre l'envoi ou de souscrire à une assurance de livraison. Nous ne garantissons pas que nous recevrons l'article que vous nous retournez et en bon état.

L'Acheteur aura au préalable averti le Service Après-Vente aux coordonnées et horaires précisés dans la rubrique «Contactez-Nous», pour obtenir un accord préalable au retour du matériel ou équipement défectueux sous garantie.

La réparation, la modification ou le remplacement des pièces pendant la période de garantie ne peut avoir pour effet de prolonger le délai de garantie du matériel. En aucun cas, il ne pourra être demandé une indemnité ou des dommages et intérêts à quelque titre que ce soit.

Les réparations hors garantie sont devisées, puis réalisées après accord de l'Acheteur et payables au comptant avant la réexpédition de matériel par NIGHTN°GO, aux frais de l'Acheteur. Leur prise en charge doit également faire l'objet d'un accord obtenu auprès du Service Après-Vente, comme décrit ci-dessus.

À NOTER

Nous vous informons que les produits NIGHTN'GO sont vendus selon une politique de vente finale. Pour cette raison :

- Non-remboursabilité : Nos produits sont non remboursables. Nous invitons nos clients à consulter attentivement la description et les spécifications avant tout achat.
- Exceptions Commerciales : Les fluctuations de l'activité commerciale ne constituent pas un motif valable pour un remboursement. Nous encourageons les clients à planifier leurs achats en conséquence.
- Cas de Force Majeure : Les événements de force majeure, tels que les incendies, séismes et autres catastrophes naturelles, ne sont pas couverts par une garantie de remboursement.
- Nous vous recommandons vivement de lire et de comprendre nos [conditions générales de ventes](#).

Comment Nous Contacter

EMAILS

Pour des renseignements ou des questions d'ordre générales

contact@nightngo.fr

Pour des questions d'ordre technique, pannes ou réparations

sav@nightngo.fr

COURRIER

NIGHTN°GO
26 rue des Moulins à Huile
34300 AGDE

TÉLÉPHONE

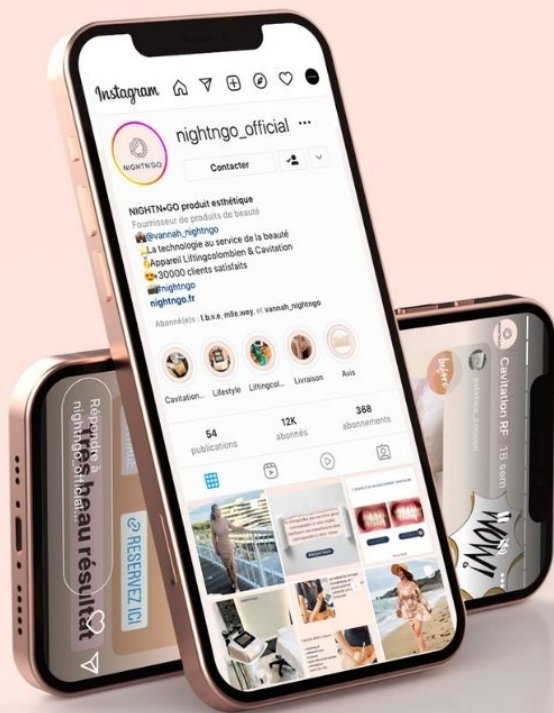
04 . 69 . 96 . 62 . 00

HORAIRE D'OUVERTURE DU SHOW-ROOM SUR RDV

lundi au vendredi - 9H30 à 13H00 & 14H00 à 16H30

Rejoignez la Team!

#NIGHTNGO



INSTAGRAM:
@nightngo_official
#nightngo

Rejoignez notre communauté Instagram et tenez-vous informé de nos toutes dernières nouveautés.

Explorez les photos avant/après mettant en évidence les résultats impressionnants obtenus par nos clients grâce à nos appareils.

N'oubliez pas de partager vos propres résultats avant/après et de nous identifier en utilisant le hashtag #nightngo. Nous serons là pour vous aider à booster votre activité et à accroître votre visibilité !



FACEBOOK:
Nightn'go

Suivez-nous également sur Facebook!



NIGHTNGO

Table des Matières

PARTIE 01	
1.1 Respect des Conditions d'Installation et de Stockage	9
1.2 Respect des Conditions d'Utilisation et de Branchement	10
1.3 Respect des Gestes d'Urgence et de Secours	11
1,4 Respect des Gestes d'Hygiène et de Sécurité	11
1.5 Spécificités du Lifting colombien Vacuum Thérapie	12
1.6 En cas de Panne	12
PARTIE 02	
2.1 Spécificités & Caractéristiques	14
2.2 Nombres de Sondes & Accessoires	16
2.3 Installation	18
PARTIE 03	
3.1 Contre-indications & Zones de Traitement par Cavitation	21
PARTIE 04	
4.1 Utilisation de l'Interface	22
4.2 La Vacuum thérapy	24

Table des Matières

4.3 Procédure Lifting Colombien	23
4.4 Procédure Lifting Seins	25
4.5 Procédure anti-cellulite	26
PARTIE 05	
5.1 Entretien de l'appareil & Fausse panne	27
5.1 Garantie NIGHTN°GO	28

Fiche Légale

“EXTRÊME”

Lifting Colombien Vacuum Thérapie



PARTIE 01

1.1 Respect des Conditions d'Installation et de Stockage

- Cette notice d'utilisation est spécialement conçue pour votre sécurité et celle des autres.
- Veuillez lire attentivement les instructions pour installer et utiliser l'appareil.
- NIGHTN°GO n'assume aucune responsabilité pour les accidents et les problèmes causés par un mauvais fonctionnement à l'exclusion des problèmes de qualité.
- Le temps d'utilisation de l'appareil est d'une heure maximum et ensuite il est impératif de maintenir l'appareil éteint au moins trente minutes afin de dissiper l'énergie et la chaleur des composants électroniques.
- Respectez les conditions de stockage de l'appareil, des produits et de ses accessoires.
- Respectez les informations données dans la notice et les instructions d'installation.
- Ne pas déposer d'objets sur l'appareil ou ses accessoires.
- Ne pas installer l'appareil proche d'un point d'eau ou dans un endroit humide ou susceptible de recevoir de l'eau.
- Ne pas exposer l'appareil directement au soleil.
- Installez l'appareil dans un endroit dont la température est comprise entre 5°C et 40°C.
- Ne pas laisser allumer l'appareil sans surveillance.
- Éteignez puis débranchez l'appareil lorsque vous ne l'utilisez pas.
- Tenez les enfants de moins de 18 ans hors de portée de l'appareil.
- Installez l'appareil sur une surface lisse et stable au risque de faire tomber l'appareil et de l'endommager fortement.
- Ne pas recouvrir les aérations de l'appareil.
- Ne pas installer l'appareil proche d'une source de chaleur.
- Ne pas détacher les étiquettes de l'appareil.

1.2 Respect des Conditions d'Utilisation et de Branchement

- Retirez l'intégralité de l'emballage et vérifiez l'état de l'appareil.
- Ne branchez pas et n'utilisez pas l'appareil s'il est endommagé.
- Restez toujours vigilant lorsque vous déplacez l'appareil car il est relativement lourd et ne le transportez pas en le tenant par le fil électrique.
- Ne débranchez pas l'appareil en tirant sur le fil du câble électrique.
- Ne branchez, ne débranchez et n'utilisez jamais l'appareil avec les mains ou le corps humides ou mouillés.
- Ne vous servez pas de l'appareil pour une utilisation autre que celle pour laquelle il est prévu.
- N'essayez pas d'utiliser cette unité si le cordon d'alimentation a été effiloché ou cassé.



- Ne branchez l'appareil que lorsque toutes les vérifications ont été faites.
- Vérifiez que le réseau électrique local respecte la tension et la fréquence indiquées sur l'étiquette de l'appareil.
- Vérifiez que la prise d'alimentation est en bon état et que celle-ci est compatible avec l'appareil (bon voltage)
- Ne jetez jamais l'appareil sur la voie publique mais le déposer soit chez votre fournisseur soit dans une décharge publique et dans ce cas couper le câble d'alimentation afin d'éviter tout risque de blessure pour autrui.

1.3 Respect des Gestes d'Urgence et de Secours

- Si une personne pendant le traitement ou soin avec l'appareil réagit mal alors cessez toute utilisation ou adaptez le traitement en fonction de son état.
- Appelez le 18 ou le 15 et suivez leurs instructions (visite chez un médecin ou autres directives) en cas de brûlures graves ou de toutes autres réactions importantes et anormales.
- Respectez les règles d'hygiène de l'Agence Régionale de Santé (ARS).
- Placez la personne en position latérale de sécurité (PLS) et effectuez les premiers gestes de secours en cas de survenance d'une réaction grave avant d'appeler le 18 ou le 15.
- Rendez-vous aux urgences ou consultez un médecin en cas de réactions cutanées graves ou d'effets secondaires graves ou persistants dans les jours suivant le traitement.

1,4 Respect des Gestes d'Hygiène et de Sécurité

- Respectez les contre-indications.
- Utilisez un dispositif de protection adapté pour utiliser l'appareil.
- Portez des gants en latex, en vinyle ou en silicone pendant la manipulation de l'appareil en prenant en considération les allergies des clients.
- Aucun bijou et accessoire ne doit être porté par le praticien et le client.
- Ne dépassez pas la durée d'utilisation prescrite par séance et par traitement.
- Respectez les temps de repos prescrits entre chaque séance et chaque traitement.
- Respectez les temps de pause de l'appareil.
- Adaptez l'intensité selon le confort de la personne.
- Assurez-vous que la personne ne soit pas allergique aux composants et matériaux de l'appareil et des accessoires utilisés ainsi qu'aux ingrédients des produits utilisés.
- Respectez l'intensité indiquée pour chaque zone du corps.
- Établissez un diagnostic approfondi du client avant tout traitement: antécédents, traitements, maladies, allergies, anatomie de la peau, des dents et autres.
- Examinez la peau du client avant de commencer afin de déterminer s'il peut recevoir le traitement.
- Assurez-vous que les personnes souffrant d'asthme ou de toute autre maladie nécessitant une présence permanente d'un traitement l'aient sur elles en cas de crise.

1.5 Spécificités du Lifting colombien Vacuum Thérapie

- Pour optimiser les résultats et la sécurité du traitement, appliquez une huile adaptée aux dispositifs de vacuum avant de commencer.
- Évitez d'utiliser une sonde ou une ventouse conçue pour le corps sur le visage, et vice versa.
- Il est également déconseillé d'utiliser les sondes ou les ventouses sur les creux poplités, les articulations ou toute autre zone sensible du corps.
- Ne pas dépasser l'intensité recommandée pour chaque zone du corps.

1.6 En cas de Panne

- Ne réparez rien vous-même en cas de panne.
- N'ouvrez pas l'appareil ou ses accessoires en cas de panne.
- Dans certains cas spécifiques, il peut être nécessaire de changer le fusible.
- Respectez la fréquence de changement des filtres.
- Ne pas nettoyer l'appareil avec des diluants, du gazole, du kérosène, de l'alcool ou des produits chimiques.
- Pour le nettoyage, il suffit d'utiliser un chiffon souple et légèrement humide avec de l'eau saline.
- Si l'appareil rencontre un problème, arrêter immédiatement l'appareil.

Fiche Technique
& Installation

“Extrême” Lifting Colombien Vacuum Thérapie



PARTIE 02

2.1 Spécificités & Caractéristiques

APPAREIL	
Nom de l'appareil	Extrême
Type d'appareil	Vacuum Thérapie & lifting Colombien
Type d'écran	Tactile
Couleur	Blanc
Matière carrosserie	ABS Plastique
Dimensions de l'appareil	34 * 35 * 17 cm
Poids net	6 kg
Tension & Fréquence	110V / 220V
Pression sous vide	60 à 75 cmHg
Certification	CE, FDA, ROHS
3 paires ventouses, fessières et seins	
Ventouse S	13 cm
ventouse M	14,5 cm
Ventouse L	16 cm
3 paires ventouses corps	
Ventouse 1	4,5 cm
Ventouse 2	6,5 cm
Ventouse 3	8,5 cm

6 paires ventouses visage	
Ventouse 1	2 cm
Ventouse 2	2,5 cm
Ventouse 3	2,6 cm
Ventouse 4	3 cm
Ventouse 5	3,5 cm
Ventouse 6	3,5 cm
2 sondes métalliques corps et 1 pour le visage	
Sonde 1 corps	5,5 cm
Sonde 2 corps	8 cm
Sonde 1 visage	3,5 cm
Tuyaux	
Tuyaux Y	2
Tuyaux Droit	2

2.2 Nombres de Sondes & Accessoires

“Extrême”

**Le meilleur de la technologie
au service de votre beauté.**

- Appareil principal x1
- Prise électrique x1
- Sachet filtres coton
- Fusibles x2
- Joint blanc pour le flacon transparent
- 3 paires de ventouses pour les fesses et les seins
- 3 paires de ventouses pour le corps
- 6 paires de ventouses pour le visage
- 3 sondes métalliques pour le visage et corps
- 2 tuyaux droit
- 2 tuyaux Y



3 paires de ventouses pour les fesses et les seins



Vous souhaitez des ventouses plus larges de 18,5 cm et/ou 21 cm ,[cliquez ici](#).

3 paires de ventouses pour le corps



6 paires de ventouses pour le visage



3 sondes métallique pour 2 corps et 1 visage



2.3 Installation

Bouton d'aspiration Filtre en coton à l'intérieur du bouton

Attention : Le filtre est à changer régulièrement. Avec les nombreuses utilisations de l'appareil, le filtre devient sale et laisse passer les impuretés, huile...

Avertissement : n'appliquez pas trop d'huile pour ne pas endommager l'appareil. Le constat d'un appareil imbibé d'huile rendra caduque la garantie en cas de panne.

Baromètre contrôle de mesure

Bouton pour ajuster l'intensité d'aspiration

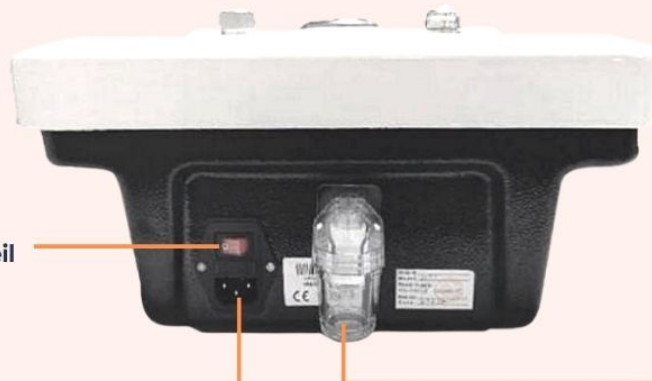


Écrou à dévisser



Filtre à changer régulièrement

Bouton ON/OFF pour allumer l'appareil



Insertion câble d'alimentation

Flacon de filtre

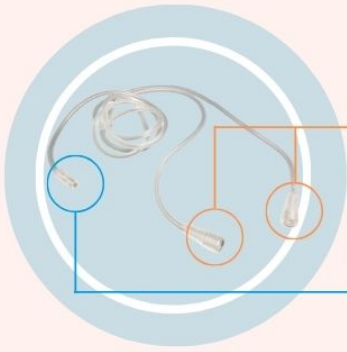
Attention : veuillez bien l'insérer dans l'appareil et l'emboîter sur lui-même, pour qu'il n'ait pas un appel d'air. Sinon, il y aura une perte partielle ou totale de l'aspiration. Nettoyez le flacon s'il y a de l'huile ou des saletés.



Emplacement du fusible

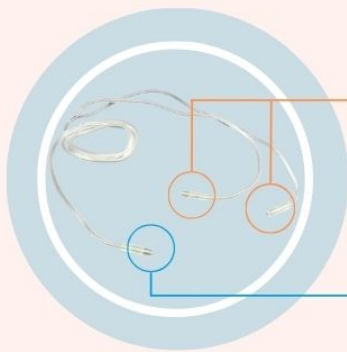
Si l'appareil ne s'allume pas, vérifiez que le fusible ne soit pas grillé. Pour changer le fusible, prenez un petit tournevis plat, placez l'embout sous l'encoche et tirez-le. Remplacez par un autre fusible fourni.

4 tuyaux pour les raccordements



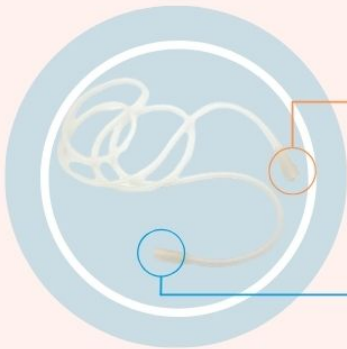
Tuyau Y avec gros embouts pour les petites ventouses

Embout petit à raccorder au bouton d'aspiration



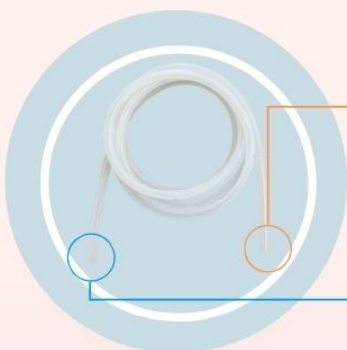
Tuyau Y avec petits embouts pour les grosses ventouses

Embout petit à raccorder au bouton d'aspiration



Tuyau Droit avec gros embout pour les petites ventouses ou sondes

Embout petit à raccorder au bouton d'aspiration



Tuyau Droit sans embout pour les sondes métalliques

Embout à raccorder au bouton d'aspiration





NIGHTN'GO

Fiche Notice d'utilisation

“Extrême” Lifting Colombien Vacuum Thérapie



PARTIE 03

3.1 Contre-indications

Contre-Indications

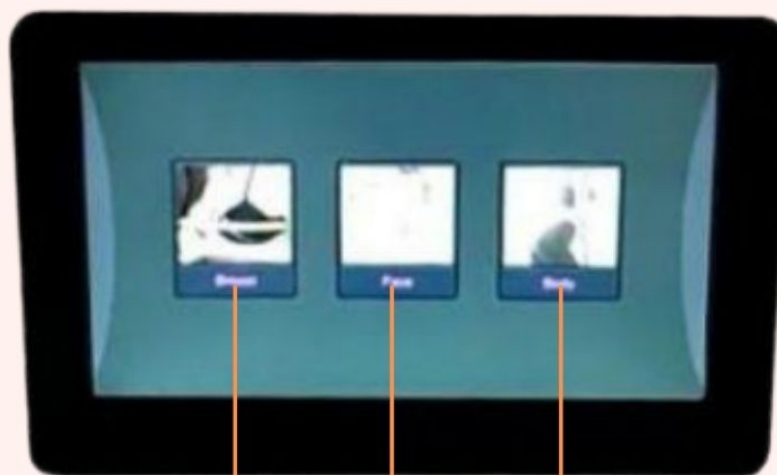
- Les personnes souffrant de maladies graves et/ou auto-immunes.
- Les personnes présentant un taux élevé de cholestérol.
- Les personnes diabétiques.
- Les personnes présentant des altérations et inflammations veineuses.
- Les personnes présentant des altérations de la coagulation, ainsi que des troubles de la circulation sanguine et lymphatique.
- Les personnes souffrant d'hypertension.
- Les personnes ayant des infections ou des affections cutanées.
- Les personnes présentant un état fébrile ou fiévreux.
- Les personnes souffrant de paralysie.
- Les femmes enceintes ou allaitantes.
- Les personnes sous traitement à base d'aspirine ou d'anticoagulants.
- Les personnes ayant subi des injections de produits de comblement (comme l'acide hyaluronique, le botox, etc.).
- Les personnes portant des implants fessiers ou mammaires, des dispositifs électriques, des implants électroniques (tels que pacemaker ou neurostimulateur) ou des prothèses métalliques.

En règle générale, il est impératif de suivre ces directives :

1. Pour les personnes porteuses d'un appareil médical :
Elles doivent absolument consulter leur médecin pour vérifier si les caractéristiques de leur appareil sont compatibles avec le traitement proposé.
2. Pour les personnes atteintes d'une maladie :
Elles doivent impérativement discuter avec leur médecin afin de déterminer si les caractéristiques de leur maladie sont compatibles avec le traitement envisagé.

PARTIE 04

4.1 Utilisation de l'Interface



Breast
(seins)

Face
(visage)

Body
(corps & fesses)

Appuyez sur le bouton [◀] ou [▶] pour régler le temps d'aspiration

Mode choisi

Appuyez sur le bouton [◀] ou [▶] pour régler le temps de relâchement



Appuyez sur le bouton [||] pour interrompre le traitement ou mettre en pause.

Appuyez sur le bouton [◀] ou [▶] pour régler le temps de travail.

Appuyez sur le bouton [▲] pour revenir à la page d'accueil.

Choix des Modes :

- M0 = Aspiration continue
- M1 et M2 = Aspiration discontinue pour le visage, temps d'aspiration et de relâchement différents selon le mode M1 ou M2.
- M3 et M4 = Aspiration discontinue pour les seins, temps d'aspiration et de relâchement différents selon le mode M3 ou M4.
- M4 et M5 = Aspiration discontinue pour le corps ou les fesses, temps d'aspiration et de relâchement différents selon le mode M4 ou M5.

4.2 La Vacuum thérapie

La Vacuum thérapie

La vacuum thérapie : traitement non-invasif qui consiste à exercer une aspiration pour stimuler l'irrigation sanguine de la peau et lui redonner un aspect plus ferme et tonique. Sur le corps, la thérapie de vacuum permet de traiter la cellulite, le raffermissment et l'amincissement. Les parties du corps telles que les fesses et les seins sont rehaussées et raffermies. Utilisée sur le visage, la thérapie de vacuum aide notamment à décongestionner les cernes et à redonner de l'éclat au teint. Cette méthode permet également le drainage lymphatique qui assure les fonctions d'épuration et de détoxification. Notre appareil Suprême émet une aspiration continue ou discontinue.

4.3 Procédure Lifting Fessiers

Le lifting des fesses avec notre appareil l'Extrême fonctionne grâce à l'application des ventouses. Plusieurs tailles de ventouses pour adapter à chaque morphologie et d'un matériau bleu transparent qui permet aux praticiens de voir les effets de l'aspiration, de surveiller le traitement et d'en assurer la qualité.

On commence par le massage sous vide avec la petite ventouse, engageant et stimulant facilement le système lymphatique. Vous devez vous rappeler que le système lymphatique est situé juste sous la peau, là où se trouvent près de 70 % des vaisseaux lymphatiques.

Pendant le traitement, le vide sépare les tissus tout en augmentant l'hydratation et la circulation sanguine. Lorsque le flux sanguin augmente, il stimule automatiquement l'oxygénation de la peau et l'apport de nutriments.

Le massage au ventouse va permettre aussi de traiter la cellulite et les amas graisseux. La procédure est indolore et ne devrait pas et ne devrait pas causer d'effet traumatique sur la peau.

De plus, lorsque les muscles sont stimulés tirés par le vide et subissent différentes pressions et modes de succions, le corps réagit comme il le ferait à une blessure en :

- stimulant à la fois l'immunité et l'hypophyse pour la production des hormones pour développer le fessier et améliorer la forme des fesses.
- Les fibroblastes sont également stimulés afin d'augmenter la production de collagène.

La technique de poses des grosses ventouses mobiles sur le fessier, va mobiliser les adypocytes sur cette zone précise.

- Utilisez les divers tuyaux en fonction du traitement souhaité.
- Une séance dure environ 1h.
- Utilisez le mode discontinu puis continu pour la pose des ventouses.
- Plusieurs séances sont conseillées constituant un traitement.

Étape 1. Massage ventouse intensité légère, en aspiration discontinue et Massage ventouse intensité moyenne, en aspiration continue.

Aspiration discontinue : Drainage lymphatique, efficace en cas de cellulite aqueuse. La glissée superficielle est réalisée en déplaçant la ventouse sous faible dépression.

Aspiration continue : Ces mouvements vont stimuler les muscles et drainer le tissu adipeux en mobilisant les graisses vers le système lymphatique.

Choisissez une moyenne ventouse puis raccordez-la avec le tuyau droit ou Y si vous souhaitez travailler avec deux ventouses, dont une sur chaque jambe.



- Allumez le bouton On/Off et choisissez le mode Visage.
- Appuyez sur M1 ou M2, aspiration absorbée et résorbée (vous pouvez choisir de régler votre temps d'aspiration ou de relâchement).
- Appuyez sur M0, aspiration continue.
- Réglez l'intensité de l'aspiration en tournant le bouton [**INTENSITY**].
- Attention de ne pas dépasser 20 cmHg pour le fessier et 10 cmHg pour la poitrine.

Étape 2. Pose des grosses ventouses, intensité moyenne, en aspiration discontinue et en aspiration continue

Ce mode absorber/résorber provoque une vasoconstriction et une vasodilatation.

- Va permettre d'équilibrer la circulation du sang et de l'énergie.
- Une action tonifiante. Stimule les muscles.

La technique de poses des grosses ventouses mobiles sur le fessier, va mobiliser les adipocytes sur cette zone précise.

- Le mode continu va permettre de stimuler les tissus profonds
- Étire le muscle et les tissus conjonctifs (cellule, collagène, liquide...)
- Va irriguer le sang et drainer le tissu adipeux en mobilisant les graisses vers le système lymphatique.
- Une action tonifiante. Stimule les muscles.

Choisissez les grosses ventouses en adaptant au fessier. Raccordez-les avec le tuyau Y.

- Allumez le bouton On/Off et choisissez le mode Body
- Appuyez sur M4 ou M5, aspiration absorbée et résorbée (vous pouvez choisir de régler votre temps d'aspiration ou de relâchement).
- Réglez l'intensité
- Placer, les ventouses de chaque côté.
- Une fois que l'aspiration de la peau commence, veuillez demander à votre client si l'on peut augmenter l'intensité progressivement. Il faut que le client soit confortable.
- L'intensité doit-être entre 15-20 Cmhg,mais là encore tout dépend des personnes.

Durant le temps de la pose, ne vous éloignez pas, vérifier de temps en temps la peau.

- Appuyez sur M0, aspiration continue
- Réglez l'intensité.
- Placer, les ventouses de chaque côté.
- Une fois que l'aspiration de la peau commence, augmentez progressivement l'intensité. Veuillez demander à votre client si l'on peut augmenter. Il faut que le client soit confortable.
- L'intensité doit-être entre 15-20 Cmhg, mais là encore tout dépend des personnes.
- Baissez l'intensité au minimum. Ensuite presser la peau pour retirer les ventouses. Puis éteignez le bouton on/off.
- Terminez par un massage léger de 5-10 mn.

4.4 Procédure Lifting Seins

Étape 1. Massage ventouse, aspiration continue ou discontinue

Drainage lymphatique, la glissée superficielle est réalisée en déplaçant la ventouse sous faible dépression.

Choisissez une moyenne ventouse puis raccordez-la avec le tuyau droit ou Y si vous souhaitez travailler avec deux ventouses simultanément.

- Allumez le bouton On/Off et choisissez le mode sein.
- Appuyez sur M3, aspiration absorbée et résorbée

- Ajustez l'intensité.
- Appliquez de l'huile sur le buste et les seins en petite quantité. Posez la petite ventouse sur le buste.
- Effectuez des cercles autour du sein.

Étape 2. Pose des grosses ventouses, en aspiration discontinue et continue.

Choisissez les grosses ventouses en adaptant au sein. Raccordez-les avec le tuyau Y.

- Allumez le bouton On/Off et choisissez le mode sein.
- Appuyez sur M3 ou M4, aspiration absorbée et résorbée.
- Placer, les ventouses de chaque côté.
- Ajustez l'intensité.
- Une fois que l'aspiration de la peau commence, veuillez demander à votre client si l'on peut augmenter l'intensité progressivement. Il faut que le client soit confortable.
- L'intensité doit-être entre 10-15 cmhg sur la poitrine, mais là encore tout dépend des personnes.
- Appuyez sur M0, aspiration continue

4.5 Procédure anti-cellulite

ANTI-CELLULITE

La cellulite se caractérise par une accumulation de cellules graisseuse sous les couches profondes de la peau. Elle est généralement visible au niveau des cuisses, des hanches, du ventre ou encore des genoux. Avec l'utilisation de notre appareil Suprême, la peau gagne en élasticité et tonicité, elle est plus raffermie et lisse. La peau d'orange et la cellulite sont efficacement réduites.

- Insérez le bout (cercle bleu) du tuyau (l*2) dans le bouton d'aspiration.
- Raccordez le bout (cercle orange) avec la sonde souhaitée.



Utilisez le tuyau (l*2) sans embout pour les sondes

- Sélectionnez [**BREAST**], [**BODY**] ou [**FACE**] selon la zone concernée.
- Sélectionnez [**M0**] pour utiliser le mode continu et [**M3**] ou [**M4**] pour le mode discontinu pour la poitrine ou [**M1**] [**M2**] pour le visage et [**M4**] [**M5**] pour le fessier.
- Réglez l'intensité de l'aspiration via le bouton situé sur le dessus de l'appareil.
- Réglez la durée de la séance en sélectionnant [-] ou [+].
- Sélectionnez [▶] pour débiter le traitement.
- Sélectionnez [||] pour interrompre le traitement.
- Sélectionnez [] pour revenir au menu principal.

PARTIE 05

5.1 Entretien de l'appareil & Fausse panne

Après chaque utilisation, veuillez suivre ces instructions pour nettoyer et entretenir les composants de l'appareil :

1. Nettoyez les ventouses et l'appareil à l'aide d'un chiffon en microfibre. Évitez l'utilisation de désinfectants / nettoyant contenant de l'alcool, du javel pour nettoyer les ventouses ; cela pourrait les endommager en créant des fissures.
2. Assurez-vous que les accessoires sont correctement séchés avant de les ranger.

Pour prévenir toute réduction de l'aspiration de la sonde de vacuum therapy, suivez ces étapes supplémentaires :

Changez régulièrement le filtre en coton pour éviter toute saturation d'huile ou de saleté, ce qui pourrait affecter le bon fonctionnement de l'appareil.

Il est essentiel de changer régulièrement le filtre pour éviter que celui-ci ne soit saturé d'huile ou de saleté. Si l'intérieur de l'appareil devient huileux à cause d'un filtre non entretenu, cela pourrait entraîner une dégradation de l'appareil et potentiellement annuler la garantie.



NIGHTN'GO

EXTRÊME

LIFTING COLOMBIEN
VACUUM THÉRAPIE



**GARANTIE
TERMES & CONDITIONS**

Garantie NIGHTN°GO

Bien que nous accordions une grande attention à la fabrication et à l'amélioration de nos produits, il est important de noter qu'il est toujours possible de rencontrer des pannes ou des dysfonctionnements. Malgré tous nos efforts pour assurer la qualité et la fiabilité de nos appareils, il peut y avoir des situations imprévues qui peuvent entraîner des problèmes techniques. Nous comprenons l'importance de fournir des produits fiables et performants, et nous nous engageons à résoudre rapidement tout problème rencontré pendant la période de garantie. Notre équipe technique est à votre disposition pour vous assister et trouver la meilleure solution en cas de panne avérée. Nous tenons à vous rassurer que nous prenons ces problèmes très au sérieux et que nous nous efforçons continuellement d'améliorer nos produits et nos processus de fabrication afin de minimiser les risques de pannes. Votre satisfaction est notre priorité absolue, et nous ferons tout notre possible pour résoudre tout problème rencontré.

La date de facture servira de point de départ de la période de garantie. Nos matériels et équipements sont couverts par une garantie de deux ans pour les professionnels, y compris les pièces et la main-d'œuvre de manière générale, ou pour une durée contractuelle différente précisée sur la fiche produit correspondante. Les accessoires, considérés comme des consommables (tels que les tuyaux, les sondes, écrans tactiles, câbles d'alimentation, etc.), bénéficient d'une garantie de un an. Il est important de noter qu'il est strictement interdit d'ouvrir l'appareil, sauf si vous êtes autorisé par notre entreprise. Toute altération de l'appareil annulera la garantie.

Tout produit défectueux pourra faire l'objet d'une réparation ou d'un remplacement par un produit identique ou équivalent, selon la solution jugée la plus appropriée par le vendeur ou les fabricants concernés. Cependant, veuillez noter que cette politique de garantie ne s'applique pas dans les cas suivants :

- Altération ou modification des produits : toute altération ou modification apportée aux produits annulera la garantie.
- Usage anormal ou non conforme : la garantie ne couvre pas les défauts résultants d'une utilisation anormale ou non conforme aux instructions d'utilisation des produits.

- Utilisation non conforme à l'usage prévu : les défauts et les conséquences résultant d'une utilisation des produits pour un usage autre que celui pour lequel ils sont destinés ne sont pas couverts par la garantie.
- Causes extérieures : les défauts et les conséquences causés par des causes extérieures, telles que des accidents, des chocs, des catastrophes naturelles, ne sont pas couverts par la garantie.
- Usure normale : l'usure normale des produits au fil du temps n'est pas couverte par la garantie.
- Non-respect de la procédure de retour : si le client ne respecte pas la procédure de retour définie par le vendeur, cela peut annuler la possibilité de bénéficier de la garantie.
- Les Produits dont des protocoles de formation et des vidéos explicatives ont été envoyés et les Produits soldés ne sont pas remboursables.

Conditions de Mise en Œuvre

Pour toute réclamation relevant des garanties, veuillez adresser un courrier électronique au service après-vente à l'adresse suivante : sav@nightngo.fr. Avant de retourner le produit, veuillez obtenir l'accord préalable dudit service. Les articles défectueux couverts par la garantie doivent être renvoyés par l'Acheteur à ses frais, à l'adresse suivante : NIGHTN°GO, 26 rue des moulins à huile 34300 AGDE. Contact téléphonique : 04 69 96 62 00. Pendant la période de garantie, les frais de retour sont à notre charge : pour les articles d'une valeur minimum de 400 €, cette période s'étend sur 3 mois à compter de la date de livraison, tandis que pour les articles d'une valeur de 401 € ou plus, elle dure 6 mois.

Opter pour un service de livraison avec suivi ou souscrire à une assurance de livraison est vivement recommandé. Nous ne pouvons garantir la réception de l'article retourné en bon état.

Toute réparation, modification ou remplacement de pièces durant la période de garantie ne prolongera pas la durée de celle-ci. En aucun cas, une indemnisation ou des dommages-intérêts ne pourront être réclamés.

Pour les réparations hors garantie, un devis sera établi et devra être approuvé par l'Acheteur avant toute intervention. Le paiement doit être effectué intégralement avant que le matériel ne soit renvoyé par NIGHTN°GO, aux frais de l'Acheteur. Tout remboursement de ces frais doit faire l'objet d'une autorisation préalable obtenue du Service Après-Vente, conformément à la procédure précitée. Une fois réparé ou échangé, NIGHTN°GO réexpédiera l'article à la charge de l'acheteur et à l'adresse indiquée par ce dernier.

À réception du ou des produits, en cas d'incohérence entre le problème constaté par les techniciens de NIGHTN°GO et les dires de l'acheteur, NIGHTN°GO se réserve le droit de ne pas envoyer l'article en réparation, ni de l'échanger.

Cette garantie répond aux normes de la garantie légale de conformité telle que mentionnée aux articles L. 217-4 à L. 217-14 du Code de la consommation et de celle relative aux défauts de la chose vendue, dans les conditions prévues aux articles 1641 à 1649 du Code Civil. Extraits du Code de la Consommation :

Art. L. 217-4 : « Le vendeur livre un bien conforme au contrat et répond des défauts de conformité existant lors de la délivrance. Il répond également des défauts de conformité résultant de l'emballage, des instructions de montage ou de l'installation lorsque celle-ci a été mise à sa charge par le contrat ou a été réalisée sous sa responsabilité ».

Art. L. 217-12 : « L'action résultant du défaut de conformité se prescrit par deux ans à compter de la délivrance du bien ».

Art. L. 217-5 : « Le bien est conforme au contrat :

1. S'il est propre à l'usage habituellement attendu d'un bien semblable et le cas échéant :

- s'il correspond à la description donnée par le vendeur et possède les qualités que celui-ci a présentées à l'acheteur sous forme d'échantillon ou de modèle
- s'il présente les qualités qu'un acheteur peut légitimement attendre eu égard aux déclarations publiques faites par le vendeur, par le producteur ou par son représentant, notamment dans la publicité ou l'étiquetage.

2. Ou s'il présente les caractéristiques définies d'un commun accord par les parties, ou s'il est propre à tout usage spécial recherché par l'acheteur, porté à la connaissance du vendeur et accepté par ce dernier." Les garanties légales ne s'appliquent pas aux Acheteurs professionnels ; elles concernent uniquement les Acheteurs particuliers.

Garantie par Type de Produit

CATÉGORIES DE PRODUITS	PÉRIODE DE GARANTIE
Appareil Extrême	2 ans
Accessoires & Consommables	1 an

Certificat de Garantie

INFORMATIONS PERSONNELLES	
Nom	
Prénom	
Adresse postale	
Adresse mail	
Téléphone	
Professionnel / Particulier	

INFORMATIONS DE LA COMMANDE	
Date de la commande	
Numéro de la commande	
Nom de l'appareil	
Numéro de série de l'appareil	
Téléphone	
Professionnel / Particulier	
INFORMATIONS PROFESSIONNELLES	
Profession	
Nom de l'entreprise	
Adresse postale de l'entreprise	
Adresse mail de l'entreprise	
Téléphone de l'entreprise	
N° SIRET de l'entreprise	

Je déclare sur
l'honneur l'exactitude
des renseignements
fournis, sous peine de
sanctions pénales.

oui

fait le :

Signature :

SAS NIGHT'N'GO
34 AV DES CHAMPS-ELYSEES
75008 PARIS
SIREN 849040738