

Compu-Dobby 5 Benutzer- Handbuch



**AVL Looms
2360 Park Avenue
Chico, CA 95928-6785
Vereinigte Staaten**

**530 893-4915
530 893-1372 fax
sales@avlusa.com
www.avlusa.com**

**Version 1.1.0b
8 Januar 2020 (Englisch)
12 März 2020 (Übersetzt ins Deutsche)**

Einführende Informationen	5
Einführung	6
Loom Merkmale.....	6
Verbindung Zum Webstuhl Herstellen	9
Verbindungstypen	10
Webmaschinenmodi	10
Einschalten des Webstuhls	12
Kommunikation einrichten	13
Verlorene Verbindung	19
Benennen Sie Ihren Webstuhl.....	19
Kommunikationsverlust	23
Reset - Verbindung	23
Den Webstuhl herunterfahren	23
Mit Weavepoint.....	23
Weben Mit Dem Compu-Dobby 5.....	27
Den Webstuhl verziehen.....	28
Öffnen Sie eine Datei zum Weben.....	30
Setzen Sie eine Web-Sitzung fort	32
Steuern des Stoffvorschubs.....	33
Warp-Spannung einstellen.....	35
Tabby.....	35
Umkehren	38
Stellen Sie den Bereich ein	39
Abweben.....	42
Passen Sie die Auswahl an	44
Vergrößern Sie das WIF	46
Verriegeln Sie den Kettbaum.....	47
Ausschalten.....	48
Andere Registerkarten.....	49
Registerkarte "Datei".....	50
Registerkarte "Optionen"	53
Tabby Tab.....	60
Dienstprogramme	64

Diagnose	66
Blinddarm	67
Verwenden eines Tablets mit Compu -Dobby 5	68
Compu -Dobby 5 Verbindungsinformationen	70
Das Kleingedruckte	71
AVL Kundendienst	72
AVL-Garantien	72

EINFÜHRENDE INFORMATIONEN

EINFÜHRUNG

Bevor Sie beginnen :

Bitte lesen Sie das gesamte Handbuch, bevor Sie die Software verwenden.

Über AVL

AVL Webstühle hat im Geschäft der Gestaltung und den Aufbau einiger der Finne der Welt est handweaving seit 1977 Webstühle.

Jim Ahrens hatte einige Jahre lang Webstühle gebaut und entworfen, bevor Jon Violette, das „V“ in AVL, sich 1977 wegen einer Partnerschaft an Ahrens wandte. Violette, ein Industriemanager, hatte Ahrens 'Arbeit durch seine Schwester entdeckt, die das leitete Pacific Basin School of Textiles in Berkeley, wo Ahrens freiwilliger Berater war.

Die beiden Männer arbeiteten zusammen in der Bay Area für drei Jahre bis Violette bewegt Ahrens und Violette Webstühle nach Chico, wo sie sich als AVL Looms Inc. offiziell bekannt und hat sich seitdem betrieben.

Im Jahr 1982 war Violette maßgeblich an der Entwicklung des ersten computergestützten Dobby beteiligt, das damals als „Apple Dobby“ bezeichnet wurde. Er zog sich 1987 aus dem aktiven Leben im Unternehmen zurück.

AVL war einst für unsere Produktionswebstühle bekannt und hat sein Sortiment erheblich erweitert. Jetzt bieten wir unseren Kunden ein umfassendes Spektrum an Feinwebmaschinen, angefangen von unseren kleinen Heimwebstühlen bis hin zu unseren industriellen Dobbywebstühlen, Teppichwebstühlen und Jacquards.

Das Compu- Dobby 5 Design-Konzept

Das Leitkonzept des Compu- Dobby 5 ist die einfache Bedienung mit präziser, wiederholbarer Steuerung. Die Webmaschine ist so konzipiert, leicht zu sein, leicht zu fädeln, Setup- und leicht zu weben auf.

LOOM MERKMALE

Compu -Dobby®

Der Compu- Dobby 5 ist eine Premiere für handgewebte Webstühle und ermöglicht die Computersteuerung von Muster- und

Schlüsselwebstuhlfunktionen, einschließlich Kettzugspannung und Pickabstand.

Die Mustersteuerung ist ein hochmodernes System, das den Multi-Tret-Tanz traditioneller Webstühle und das mühsame Befestigen mechanischer Dobby-Webstühle eliminiert. Ähnlich wie die alten Kartuschensysteme von Compu-Dobby I und II speichert das Compu- Dobby 5 ganze Webdateien (WIFs) an Bord mit drei wesentlichen Vorteilen gegenüber allen anderen Systemen :

- Ultraschnelles Schreiben. Das System kann Webgeschwindigkeiten von mehr als 100 Picks pro Minute erreichen.
- Hunderte von Webdateien können zur späteren Verwendung gespeichert werden.
- Beseitigt Latenzzeitprobleme, die Computerkommunikationssystemen inhärent sind. Latenzen können zu langsamerem Weben und sogar zu fehlenden Picks führen.

Als webfähiges Gerät stellt dieser Webstuhl über WLAN oder USB eine Verbindung zu Ihrem Computer oder Tablet her und steuert den Webstuhl über Ihren bevorzugten Browser. AVLDrive version 5 ist ein einfach zu bedienende, intuitive Schnittstelle läuft aus dem Compu -Dobby 5. Als direkter Folge, t hier ist keine Software für den Webstuhl zu installieren, noch Beschränkung für die Steuereinrichtung, mit Ausnahme einer Mindestbildschirmauflösung (1024 x 768 Pixel). AVLDrive ist mit allen gängigen Browsern kompatibel, einschließlich Safari, Chrome, Edge, Firefox und Opera. Die aktuelle Version des Browsers sollte verwendet werden.

Warp Strahl s und automatische Warp Tension - System

Eine weitere erste in der Branche, bieten einige Webstühle Digital Steuerung der Kettfadenspannung unter Verwendung eines kleinen elektrischen Motor und Antriebssystem verbunden ist über die Feder und Bremskabel an den Kettbaum. Der Motor wird vom Compu- Dobby & AVLDrive gesteuert. Ändern Sie die Kettzugspannung jederzeit während des Webens einfach durch Klicken mit der Maus oder durch Berühren des Fingers auf dem Touchscreen. Dieses System ermöglicht eine sehr feine, wiederholbare Steuerung mit einem Bereich vom verriegelten Strahl bis zum freien Drehen zum Aufwickeln der Kette.

Der automatische Stoffvorschub ist eine AVL-Funktion für Handwebstühle. Frühere mechanische Versionen dieser Systeme sind dafür bekannt, dass sie den Abstand zwischen den Pickvorschüben genau steuern. Diese Funktion

verwendet digitale Steuerungen über eine elektromotorisch angetriebene Schnecke und ein Zahnrad, die direkt am Stoffbalken angebracht sind. Ähnlich wie die digitalen Kettspannung steuert, setzen die Picks pro Zoll in AVLDrive und Weben beginnen. Ändern Sie die Voreinstellung einfach oder schieben Sie das Tuch jederzeit während des Webens manuell durch Klicken mit der Maus oder durch Berühren des Fingers auf dem Touchscreen vor. Dieses System ermöglicht eine sehr feine, wiederholbare Steuerung mit einem Bereich von Hunderten von Picks pro Zoll (oder Zentimeter) bis zu groben Bewegungen, die beim Starten eines neuen Warps erforderlich sind.

VERBINDUNG ZUM WEBSTUHL HERSTELLEN

ACHTUNG:

Bitte lesen Sie diesen gesamten Abschnitt durch, bevor Sie Ihren Webstuhl einschalten.

VERBINDUNGSTYPEN

Um eine Verbindung zum Webstuhl herzustellen, muss Ihr Gerät entweder über einen USB-Anschluss verfügen oder über eine Internetverbindung verfügen. Es gibt drei Möglichkeiten, ein Gerät an den Webstuhl anzuschließen:

Verbindungstyp	Beschreibung
USB	USB-Kabel von Ihrem Gerät zum Webstuhl. Nur Geräte mit USB-Anschlüssen können auf diese Weise eine Verbindung herstellen.
LAN (lokales Netzwerk)	Über einen Router. Nur Geräte mit WLAN können auf diese Weise eine Verbindung herstellen.
LoomDirect	Verbindung zum lokalen WiFi- Netzwerk des Webstuhls (nicht über einen Router). Nur Geräte mit WLAN können auf diese Weise eine Verbindung herstellen.

Die Software-Oberfläche (AVLDrive) basiert auf einem Webbrowser, sodass Sie nichts herunterladen müssen. Öffnen Sie einfach Ihren Standard-Webbrowser (Chrome, Safari, Firefox usw.) und geben Sie die Adresse des Webstuhls ein.

Wenn der Webstuhl gestartet wird, versucht er, eine Verbindung zu dem Router (LAN) herzustellen, mit dem er normalerweise zuerst verbunden ist. Wenn der Router nicht gefunden werden kann, wird LoomDirect gestartet. Die USB-Verbindung ist immer verfügbar.

WEBMASCHINENMODI

Der Webstuhl kann über die AVLDrive-Software gesteuert werden, sodass sich nirgendwo auf dem Webstuhl ein Netzschalter befindet.

Wir empfehlen die Verwendung eines guten Überspannungsschutzes zwischen dem Auslass und UPS auf dem Compu -Dobby 5, vor allem in Regionen mit Blitzschlag und anderen extremen elektrischen Anomalie Vorfällen. In Bereichen, in denen es zu Stromausfällen oder

Stromnetzschwankungen kommen kann, empfehlen wir eine USV mit 800 W und 1000 VA für die mit Compu- Bobby 5 ausgestattete K-Serie.

Standby Modus:

Wenn Sie den Webstuhl anschließen, wechselt er in den Standby-Modus. Der Webstuhl ist so konzipiert, links zu werden eingesteckt und im Standby - Modus jederzeit. Im Standby-Modus verbraucht der Webstuhl nur sehr wenig Strom und hält die Netzwerkverbindung zum Router oder LoomDirect WiFi aufrecht.

Hinweis :

Ziehen Sie nicht am Netzkabel, während sich der Webstuhl im Standby-Modus befindet. Verwenden Sie die Menüoption Herunterfahren, um den Webstuhl vollständig auszuschalten, bevor Sie das Netzkabel aus der Steckdose ziehen.

Webmodus:

Der Webmodus ist, wenn der Webstuhl und alle seine digitalen Steuerungen über AVLDrive eingeschaltet wurden. Sie werden hören, wie die Kettzugmotoren eingesetzt werden und andere digitale Funktionen zum Leben erweckt werden.

ACHTUNG:

Do nicht ziehen oder schneiden Leistung an den Webstuhl, während in Weaving Modus.

Abschaltmodus:

In diesem Modus können Sie den Webstuhl ordnungsgemäß herunterfahren, damit die Stromversorgung unterbrochen werden kann. Es kann vom Webmodus oder Standby-Modus über AVLDrive initiiert werden. Das Herunterfahren des Webstuhls über AVLDrive ist der richtige Weg, um die gesamte Stromversorgung des Webstuhls zu unterbrechen. Sobald die Webstuhl war s das Netzkabel herausgezogen werden kann hutdown.

Wenn der Webstuhl über die Software heruntergefahren wurde, aber noch angeschlossen ist, wird durch einfaches Abziehen und erneutes Anschließen der Standby-Modus gestartet.

EINSCHALTEN DES WEBSTUHLS

Wenn Sie den Webstuhl zum ersten Mal einschalten, müssen Sie entweder eine USB-Verbindung verwenden oder eine Verbindung über LoomDirect herstellen. Um eine Verbindung über einen Router (LAN) herzustellen, müssen Sie zuerst die Netzwerkinformationen auf dem Webstuhl mithilfe eines der anderen Verbindungstypen einrichten. Nach dem Einrichten können Sie jedes Mal, wenn Sie zum Webstuhl kommen, eine Verbindung über einen Router herstellen. Wenn jedoch die WLAN- Verbindungen jemals unterbrochen werden, können Sie jederzeit auf USB oder LoomDirect zurückgreifen.

- 1) Schließen Sie den Webstuhl über das mitgelieferte Netzkabel an die Stromversorgung an. Alle Anzeigen außer der Anzeige „Fehler“ leuchten wie in den folgenden Abbildungen gezeigt auf.



- 2) Warten Sie, bis der Webstuhl hochgefahren ist. Dies kann dauern bis zu mehreren Minuten. Sobald der Webstuhl fertig ist, werden nur die Anzeigen „Power“ und „Network“ angezeigt. Die Netzwerklampe kann grün oder rot sein.



LED Lichter

Der Webstuhl verwendet eine beleuchtete Schnittstelle für die Kommunikation mit dem Weber.

Lichtname	Beschreibung
LEISTUNG	Orangefarbenes Licht bedeutet „Stromversorgung“ des Webstuhls im Standby-Modus. Rotes Licht bedeutet "Kraft" für den Webstuhl im Webmodus.
NETZWERK	Verschiedene Farben zeigen den Netzwerkstatus an. Rot blinkend : Suche nach einem Router. Rot: an einen Router angeschlossen Grün: LoomDirect ist verfügbar (keine Suche nach einem Router).
COM	Grünes Licht zeigt an, dass der Webstuhl an ein Gerät angeschlossen ist. Kein Licht bedeutet, dass kein Gerät angeschlossen ist.
ERROR	Rotes Licht leuchtet, wenn ein Fehler aufgetreten ist.
SCHUPPEN	Beim Öffnen leuchtet rotes Licht. Grünes Licht leuchtet, wenn der Schuppen geschlossen wird. Wenn sich das Dobby zwischen zwei Zuständen befindet (Shed Null), ist es nicht beleuchtet.

KOMMUNIKATION EINRICHTEN

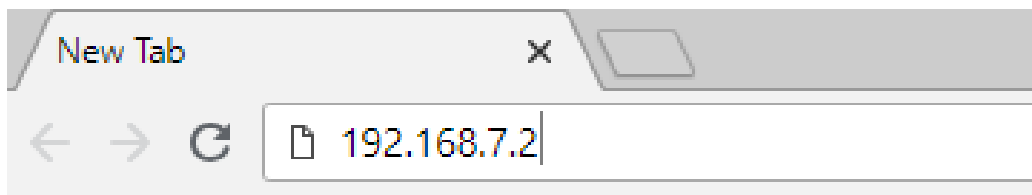
Verbindung über USB

Bei Verwendung eines USB-Anschlusses wird ein Kabel von Ihrem Gerät an den Webstuhl angeschlossen. Wenn Sie die USB-Verbindung nicht verwenden, entfernen Sie das Kabel vom Gerät.

- 1) Stecken Sie den normalen USB-Stecker in Ihr Gerät und das andere Ende in den Compu-Dobby.
- 2) Öffnen Sie ein Internetbrowserprogramm auf Ihrem Gerät (Chrome, Internet Explorer, Microsoft Edge, Firefox, Opera usw.).
- 3) Geben Sie in die Adressleiste 192.168.6.2 bei Verwendung eines Mac oder 192.168.7.2 bei Verwendung eines Windows-PCs und Drücken der Eingabetaste, um AVLDive zu öffnen. Dies ist die IP-Adresse für den Webstuhl beim Anschließen über USB. Sie können die Loom-Name-URL auch nach der Einrichtung verwenden.

Hinweis:

Jedes Mal, wenn Sie über USB verbunden sind, können Sie die IP-Adresse oder den Namen des Webstuhls verwenden, um AVLDive zu öffnen. Wenn der Name des Webstuhls eingegeben wird und ein USB-Kabel an den Webstuhl und das Gerät angeschlossen ist, verwendet der Webstuhl standardmäßig das USB-Kabel, auch wenn eine Netzwerkverbindung hergestellt wurde.



- 4) Wenn das Gerät angeschlossen ist, leuchtet die COM-Anzeige auf. Die COM-Anzeige zeigt nur an, dass ein Gerät angeschlossen ist.


Verbindung über LoomDirect herstellen

LoomDirect bedeutet, dass der Webstuhl ein eigenes WiFi- Netzwerk generiert und als verfügbares Netzwerk auf Ihrem Gerät angezeigt wird. Das Tolle an dieser Funktion ist, dass Sie nicht aktiv mit dem Internet verbunden sein müssen, um eine drahtlose Verbindung zum Webstuhl herzustellen. Ihr

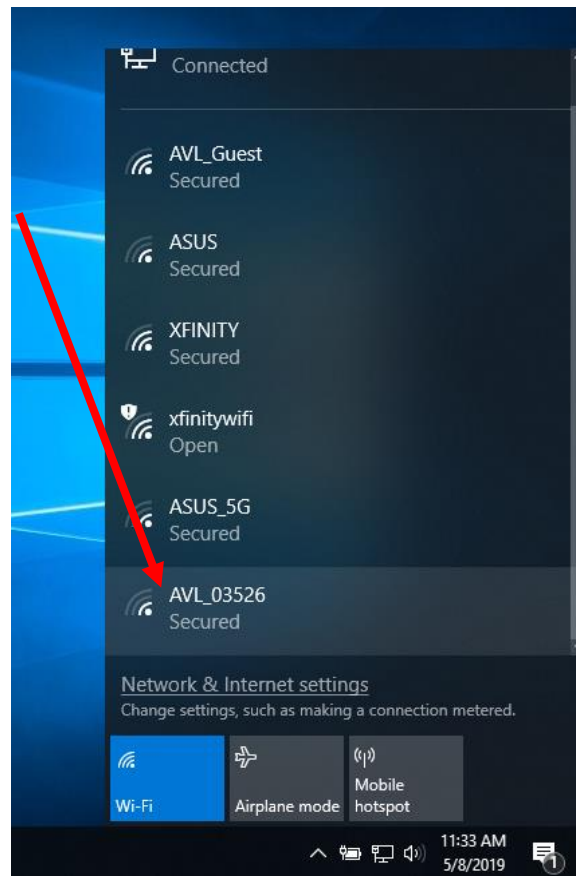
Computer muss jedoch weiterhin über eine Internetverbindung verfügen können.

Das Protokoll des Webstuhls besteht darin, zuerst nach einem Router zu suchen, zu dem eine Verbindung hergestellt werden kann. Wenn es keinen findet, wechselt es automatisch zu LoomDirect und erstellt ein eigenes Netzwerk.

Hinweis :

Wenn keine Router-Verbindung (LAN) hergestellt ist, wechselt Ihr Webstuhl automatisch zu LoomDirect.

- 1) Warten für die Webstuhl Schalter auf LoomDirect und das private Netzwerk auf dem Gerät angezeigt. Dies sollte schnell geschehen.
- 2) Wenn die Netzwerklampe grün leuchtet, schaltet der Webstuhl jetzt sein eigenes Netzwerk aus, das Sie von Ihrem Gerät aus finden können.
- 3) Das Netzwerk ist AVL_[loom_serial_number], wobei loom_serial_number die Seriennummer Ihres Webstuhls ist.
- 4) Verbinden Sie Ihr Gerät (Laptop, Tablet, Telefon) mit diesem WiFi-Netzwerk.



- 5) Das Passwort für das Netzwerk lautet CompuDobby5.
- 6) Öffnen Sie Ihren Browser und geben Sie 192.168.16.2 oder der Name des Webstuhls, wenn Sie ihn benannt haben.

Hinweis :

Wenn der Name des Webstuhls eingegeben wird und ein USB-Kabel an den Webstuhl und das Gerät angeschlossen ist, verwendet der Webstuhl standardmäßig das USB-Kabel, auch wenn eine Netzwerkverbindung hergestellt wird.

- 7) Wenn das Gerät angeschlossen ist, leuchtet die COM-Anzeige auf. Die COM-Anzeige zeigt nur an, dass ein Gerät angeschlossen ist.
- 8) Sobald Sie die LoomDirect- Verbindung hergestellt haben, müssen Sie diesen Vorgang nicht erneut durchführen. Sie können Ihren Webstuhl herunterfahren und den Webstuhl einschalten und automatisch eine Verbindung zu AVLDriver herstellen.

Hinweis :

Wenn Sie zu einem neuen Gerät wechseln, müssen Sie auf dem neuen Gerät

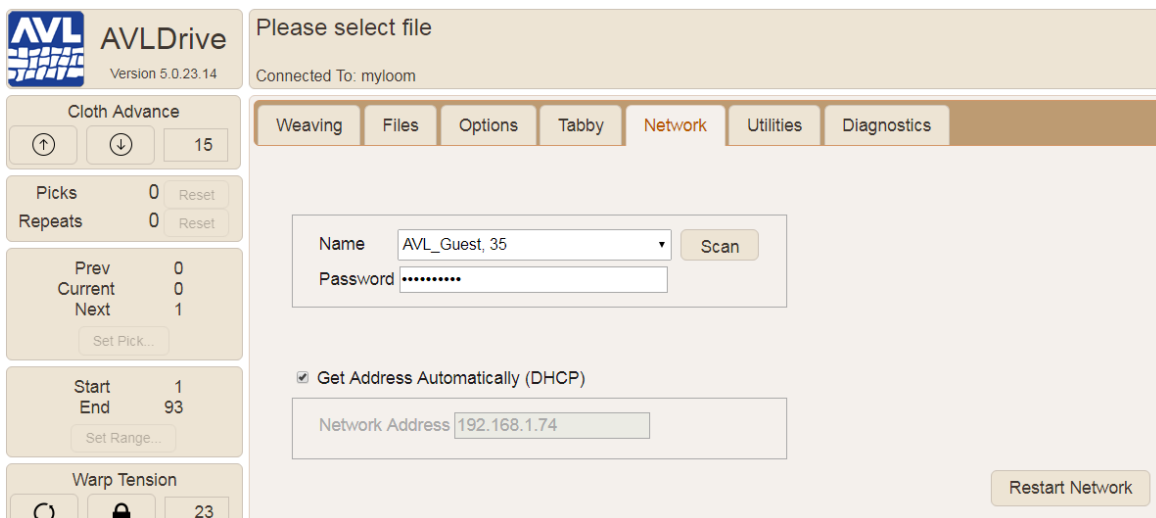
eine Verbindung zu LoomDirect herstellen und die Netzwerk-ID und das Kennwort eingeben.

Einrichten der Netzwerkeinstellungen für die Verbindung über einen Router

Für diese Verbindung stellen Sie eine Verbindung mit Ihrem Router an Ihrem Standort her. Mit dem Router können Sie auf Ihrem Gerät drahtlos auf das Internet zugreifen. Sowohl Ihr Computer als auch der Webstuhl werden mit demselben Netzwerk verbunden. Um diesen Verbindungstyp verwenden zu können, müssen Sie Zugang zum Internet haben.

Wenn Sie kein Internet haben, können Sie trotzdem eine WiFi- Verbindung mit einer LoomDirect- Verbindung herstellen, die in einem eigenen Abschnitt behandelt wird.

- 1) Schließen Sie Ihr Gerät über USB oder LoomDirect an den Webstuhl an.
- 2) Wechseln Sie in AVLDrive zur Registerkarte Netzwerk.



The screenshot shows the AVLDrive web interface. On the left, there are control panels for 'Cloth Advance' (with buttons for up/down and a value of 15), 'Picks' (0), 'Repeats' (0), 'Prev/Current/Next' (0/0/1), 'Start/End' (1/93), and 'Warp Tension' (23). The main area is titled 'Please select file' and shows 'Connected To: myloom'. A navigation bar includes 'Weaving', 'Files', 'Options', 'Tabby', 'Network' (selected), 'Utilities', and 'Diagnostics'. In the 'Network' section, there is a dropdown menu for 'Name' (set to 'AVL_Guest, 35') and a 'Scan' button. Below it is a 'Password' field with masked characters. A checkbox 'Get Address Automatically (DHCP)' is checked. A 'Network Address' field shows '192.168.1.74'. A 'Restart Network' button is located at the bottom right.

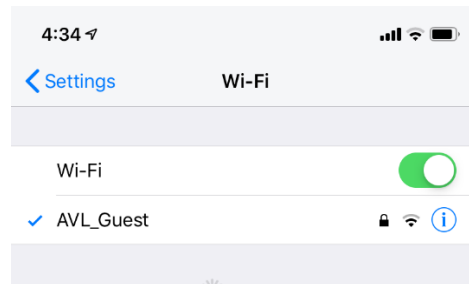
- 3) Wählen Sie Ihr Netzwerk aus der Dropdown-Liste aus und geben Sie das Passwort für Ihren Router ein.
- 4) Klicken Sie auf die Schaltfläche Netzwerk neu starten.
- 5) Trennen Sie den USB-Anschluss oder trennen Sie ihn von LoomDirect. Die COM-Anzeige erlischt und zeigt an, dass kein Gerät angeschlossen ist. Sie werden auch feststellen, dass sich die

Netzwerkklampe ändert. Warten Sie, bis die Netzwerkklampe wieder rot leuchtet, bevor Sie fortfahren.

Hinweis :

Die Netzwerkklampe sollte während dieser Schritte ROT bleiben, um anzuzeigen, dass das Compu- Dobby eine Verbindung zu einem Router herstellt. Wenn Ihr Netzwerk Licht dreht GRÜN, die Compu hat -Dobby gestartet LoomDirect. Überprüfen Sie das Passwort für Ihren Router und geben Sie das Passwort erneut ein. Wenn der Webstuhl immer noch keine Verbindung zum Router herstellt, stellen Sie sicher, dass der Router ordnungsgemäß funktioniert.

- 6) Warten Sie auf die WiFi-Verbindung zum Webstuhl. Es kann bis zu einigen Minuten dauern, bis der Webstuhl eine Verbindung zum Router hergestellt hat.
- 7) Verbinden Sie Ihr Gerät (Laptop, Tablet, Telefon) mit demselben WiFi- Netzwerk, mit dem Sie den Webstuhl verbunden haben.



- 8) Sie können Ihren Browser aktualisieren.
- 9) Wenn das Gerät angeschlossen ist, leuchtet die COM-Anzeige auf. Die COM-Anzeige zeigt nur an, dass ein Gerät angeschlossen ist.
- 10) Sobald Sie die Router- Verbindung hergestellt haben, müssen Sie diesen Vorgang nicht erneut durchführen. Sie können shutdown Ihr Webstuhl und Sie werden den Webstuhl einzuschalten und verbinden können AVLDrive ohne diese Schritte.

Hinweis:

Wenn sich der Name oder das Kennwort Ihres Routers ändert, müssen Sie das Netzwerk über USB oder LoomDirect einrichten.

VERLORENE VERBINDUNG

Wenn der Webstuhl im Standby-Modus die Verbindung zum Router verliert, führen Sie die folgenden Schritte aus, um die Verbindung wiederherzustellen.

- 1) Wechseln Sie in der Software zur Registerkarte Dienstprogramme.
- 2) Klicken Sie auf Herunterfahren.
- 3) Wenn der Webstuhl die Abschaltsequenz abgeschlossen und die LEDs ausgeschaltet haben, trennen Sie den Webstuhl von der Stromversorgung.
- 4) Stecken Sie den Webstuhl wieder ein.
- 5) Der Webstuhl führt einen normalen Startvorgang durch und stellt dann die Verbindung zum Router wieder her.

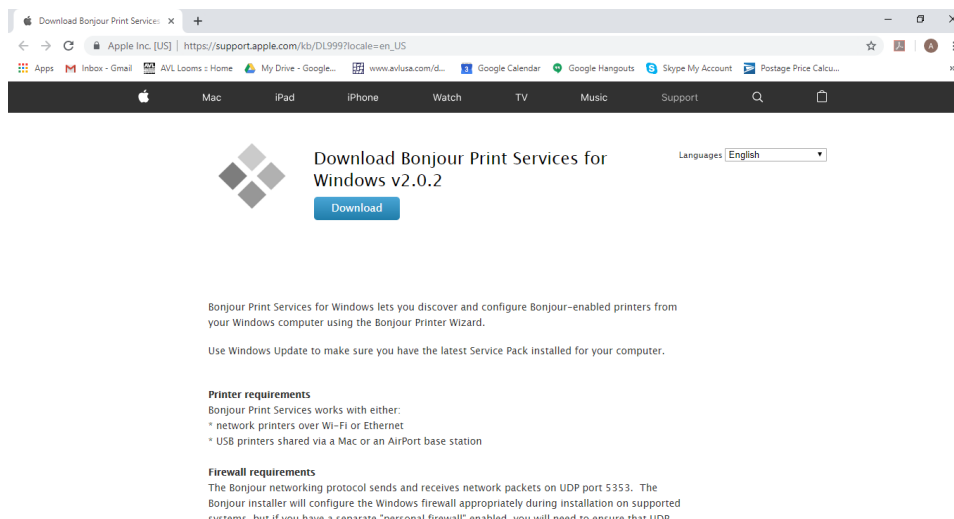
BENENNEN SIE IHREN WEBSTUHL

Installieren Sie Bonjour Print Services für Windows

Wenn Sie einen Windows-Computer haben, müssen Sie Bonjour Print Services installieren, um einen Webstuhlnamen verwenden zu können. Diese Software ist ein Standardbestandteil eines Mac-Computers. Es gibt keine ähnliche Software für Android. Wenn Sie ein Android-Gerät verwenden oder die Software nicht auf Ihrem Windows-Computer installieren möchten, können Sie weiterhin die IP-Adresse verwenden, um auf AVLDrive zuzugreifen.

Mit Bonjour Print Services für Windows können Sie über Ihren Webbrowser auf AVLDrive zugreifen und dabei Ihren "Webstuhlnamen" als URL verwenden. Beispiel: `http: // [Name des Webstuhls].local`. Dieser Dienst muss heruntergeladen und auf Ihrem Computer installiert werden.

- 1) Gehen Sie zu https://support.apple.com/kb/DL999?locale=de_DE.

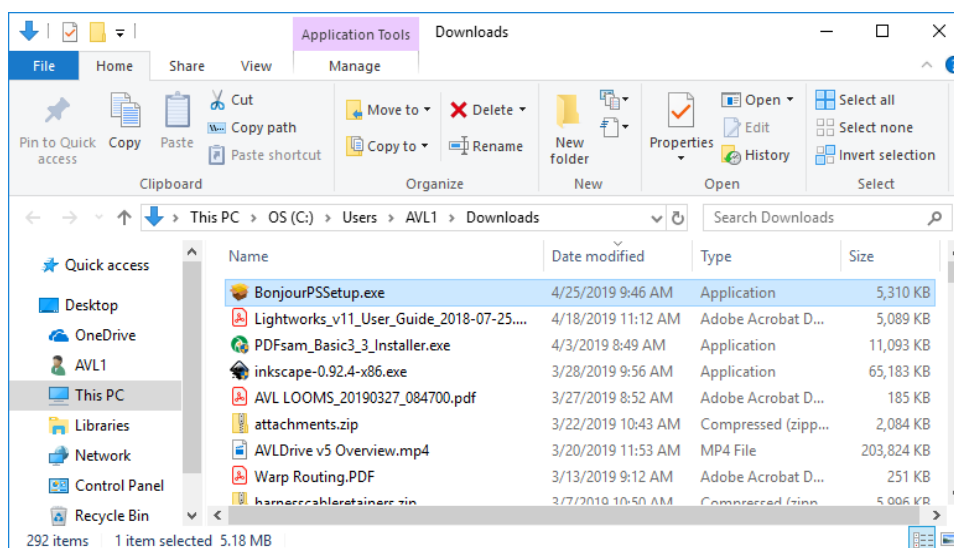


- 2) Klicken Sie auf die Schaltfläche Herunterladen. Die Datei wird an einen Speicherort auf Ihrem Computer heruntergeladen. Bei Windows-Computern ist dies meistens der Download-Ordner.

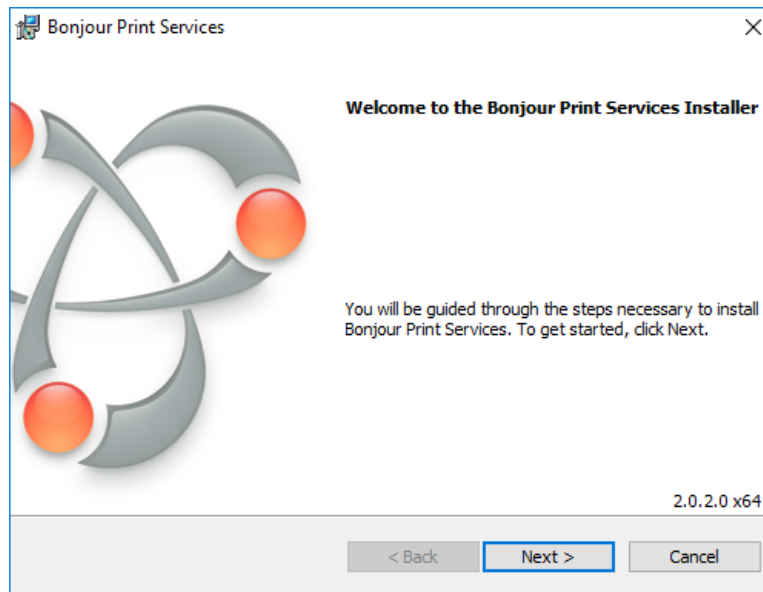
Hinweis :

Abhängig von Ihrem Browser wird oben oder unten auf dem Bildschirm angezeigt, dass die Datei heruntergeladen wird. Sobald der Download abgeschlossen ist, können Sie möglicherweise auf die Benachrichtigung klicken, um die Software zu öffnen und zu installieren.

- 3) Navigieren Sie zum richtigen Ordner.



- 4) Öffnen Sie die heruntergeladene Datei, um den Installationsassistenten zu starten.



Loom Name hinzufügen

Die Benennung Ihres Webstuhls ist ein wichtiger Schritt, mit dem Sie von jedem Gerät aus problemlos über WLAN auf Ihren Webstuhl zugreifen können.

Dadurch wird eine URL erstellt, die Sie in die Adressleiste eines Webbrowsers eingeben. Im Gegensatz zur IP-Adresse ist es leicht zu merken. Ihr Webstuhlname kann jederzeit geändert werden.

Die LOOM URL wird `http:// + [Webstuhl name] + .local`

Beispiel:

Webstuhlname = Myloom

Loom URL = `http: //myloom.local`

Hinweis :

Der Name muss ein fester Text ohne Leerzeichen sein. Wenn dem Namen ein Leerzeichen hinzugefügt wird, besteht die URL nur aus den Buchstaben vor dem Leerzeichen, obwohl der „Name des Webstuhls“ den vollständigen Namen mit dem Leerzeichen anzeigt.

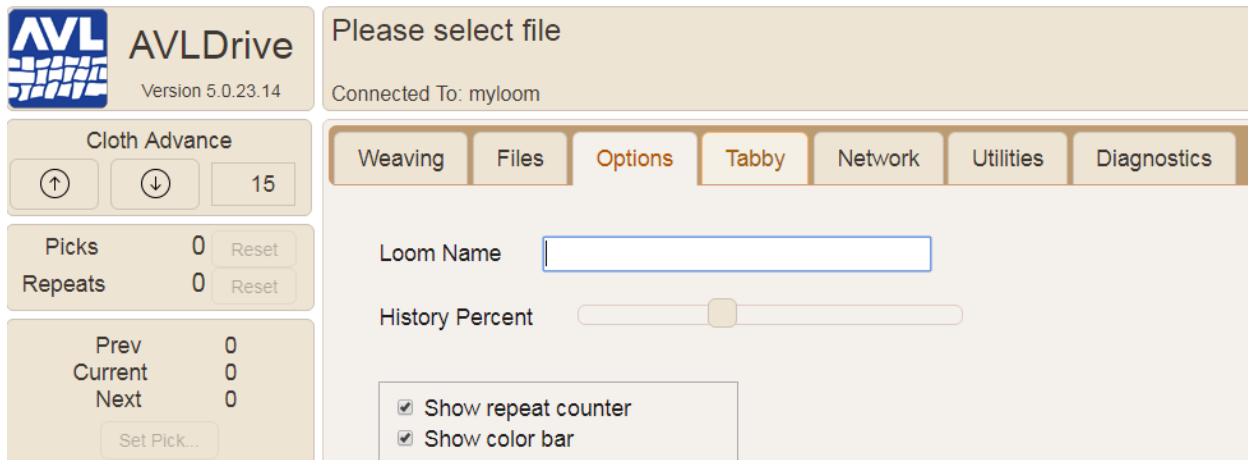
GUTE BEISPIELE: myloom, my_loom, my- loom

SCHLECHTE BEISPIELE: Mein Webstuhl (Webstuhl würde nur als "mein" angezeigt)

Hinweis :

Wenn Sie jemals den Namen Ihres Webstuhls vergessen haben, können Sie jederzeit eine Verbindung mit der IP-Adresse herstellen.

- 1) Wenn Sie AVLDrive geöffnet haben, wählen Sie die Registerkarte "Options".

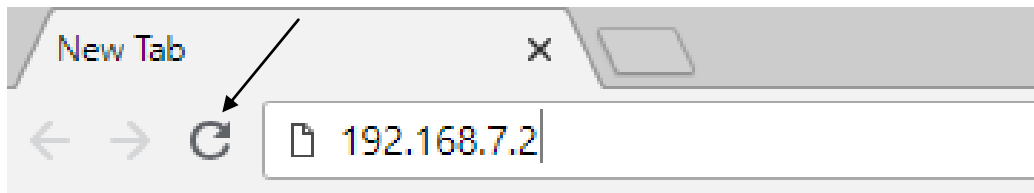


- 2) Geben Sie in das Feld für „Loom Name“, den Sie für Ihren Webstuhl verwenden möchten. Wenn das Feld nicht leer ist, löschen Sie den vorhandenen Namen und geben Sie den neuen Text Ihrer Wahl ein.
- 3) Klicken Sie auf die Eingabetaste auf Ihrer Tastatur oder einfach auf eine beliebige Stelle auf der Seite.
- 4) Aktualisieren oder beenden Sie Ihren Browser. **Das COM-Licht wird ziemlich schnell aus- und wieder eingeschaltet.** Auf der Registerkarte „Options“ sehen Sie, dass der Name des Webstuhls geändert wurde. Sie sehen auch das Feld Verbunden mit: unter Bitte Datei auswählen hat sich geändert.
- 5) Geben Sie die neue URL mit Ihrem neuen Loom-Namen in Ihren Browser ein, wie am Anfang dieses Abschnitts gezeigt : `http:// + [Loom-Name] + .local`
- 6) Klicken Sie auf der Tastatur auf Enter.
- 7) AVLDrive wird aktualisiert und das COM-Licht leuchtet auf, sobald die Kommunikation mit dem Webstuhl hergestellt ist. Mit dieser URL können Sie jetzt über USB, Router und LoomDirect auf AVLDrive zugreifen.

KOMMUNIKATIONSVERLUST

Wenn die Webmaschine und die Software funktioniert nicht richtig zu sein scheinen in Verbindung steht, laden Sie die AVLDrive Seite.

- 1) Laden Sie die AVLDrive- Seite neu, indem Sie Strg + R (Windows) oder Cmd + R (Mac) drücken. Sie können auch auf das Reload-Symbol in Ihrem Browser klicken.



RESET - VERBINDUNG

Normalerweise wird bei Verwendung eines Computers die Verbindung zwischen dem Computer und dem Webstuhl automatisch beendet. Bei Verwendung eines Tablets muss dies möglicherweise manuell erfolgen. In seltenen Fällen muss dies auch auf einem Computer durchgeführt werden. Siehe Seite 70 für Anweisungen, wie die Verbindung setzen.

DEN WEBSTUHL HERUNTERFAHREN

Wenn Sie den Webstuhl von einer Stromquelle entfernen, sollten Sie ihn zuerst mit den Befehlen in der Software herunterfahren. Dies ähnelt dem Herunterfahren eines Computers, damit dieser ordnungsgemäß neu gestartet wird.

- 1) Wechseln Sie in der Software zur Registerkarte Dienstprogramme.
- 2) Klicken Sie auf Herunterfahren.
- 3) Sobald der Webstuhl die Abschaltsequenz abgeschlossen hat, können Sie den Webstuhl mit Strom versorgen.

MIT WEAWEPOINT

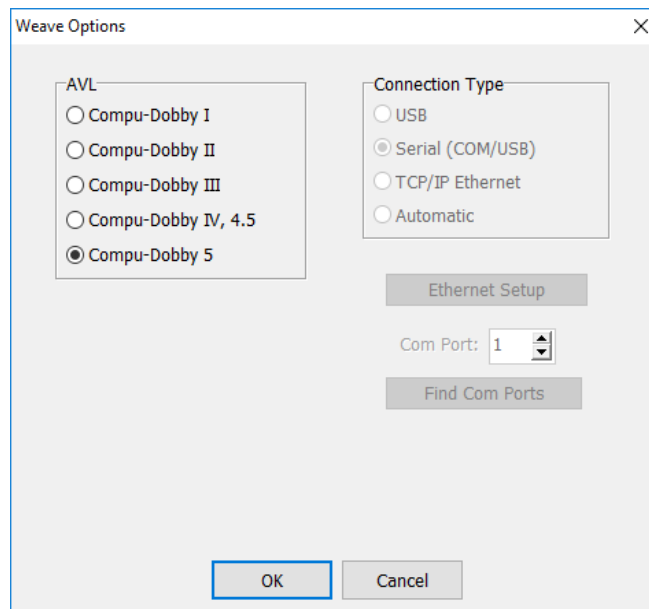
Weavepoint 8.0.2.0 und höher bietet mit Compu -Dobby 5 direkten Zugriff auf AVLDrive für Ihren Webstuhl. Die Webmaschinensteuerungsfunktion in

Weavepoint öffnet die Software und lädt das in Weavepoint geöffnete Muster hoch.

AVLDrive funktioniert nur mit WIF-Dateien. Wenn eine Datei in AVLDrive mit WeavePoint geöffnet wird, wurde die Datei aus WeavePoint als WIF exportiert und in AVLDrive importiert. Die WIF-Datei steht dann auf der Registerkarte Datei in AVLDrive zur zukünftigen Verwendung zur Verfügung.

Legen Sie die Weboptionen in WeavePoint fest

- 1) Wählen Sie im Menü Weben die Option Optionen, um das Dialogfeld Weboptionen zu öffnen.



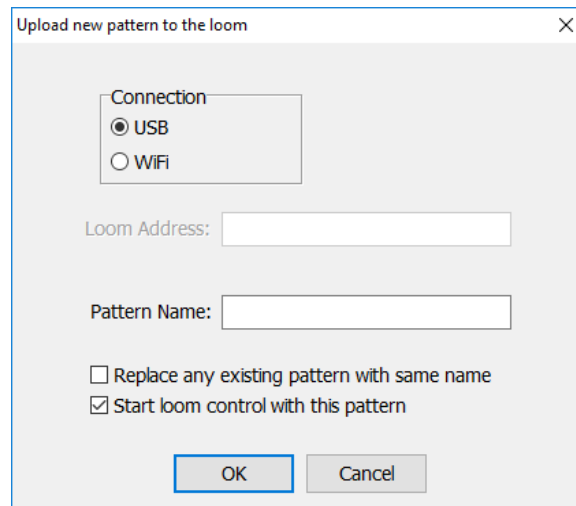
- 2) Wählen Sie Compu -Dobby 5.

Hinweis :

Wenn Sie Compu -Dobby 5 auswählen, wird AVLDrive mit dem geöffneten Muster gestartet. Wenn dies ausgewählt ist, gibt es keine anderen Optionen, die Sie im Fenster Weboptionen auswählen können.

Verbindung zum Webstuhl herstellen

- 1) Öffnen Sie das Muster, mit dem Sie weben möchten. Sie können WeavePoint- Dateien oder WIF-Dateien verwenden.
- 2) Wählen Sie Loom Control im Menü Weave.

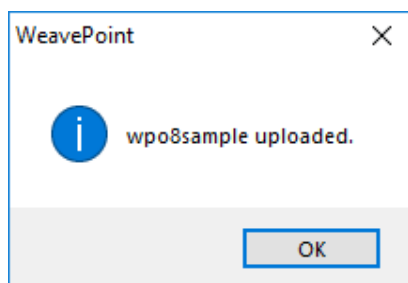


- 3) Wählen Sie USB, wenn Ihr Webstuhl mit einem USB-Kabel verbunden ist. Wenn Sie eine drahtlose Verbindung zu Ihrem Webstuhl herstellen, wählen Sie WLAN.
- 4) Wenn WiFi ausgewählt ist, müssen Sie die Loom-Adresse eingeben, damit die Verbindung korrekt hergestellt wird.

Hinweis:

Sie können entweder die IP-Adresse oder den Loom-Namen für das Compu-Dobby 5 verwenden.

- 5) Wenn in WeavePoint ein Muster geöffnet ist, wird hier der Musternamen angezeigt.
- 6) Wählen Sie Vorhandenes Muster mit demselben Namen ersetzen, wenn Sie ein Muster, das sich bereits auf dem Webstuhl befindet, mit demselben Namen überschreiben möchten.
- 7) Wenn die Option Webstuhlsteuerung mit diesem Muster starten aktiviert ist, wird das Muster in der Webmaschinensteuerung geöffnet, sodass Sie es zum Weben verwenden können.
- 8) Klicken Sie auf OK. Eine Meldung, dass das Muster hochgeladen wurde, wird angezeigt.



- 9) Klicken Sie auf OK. Das Muster wird in AVLDrive auf der Registerkarte Weben geöffnet.

WEBEN MIT DEM COMPU-DOBBY 5

Unabhängig davon, wie Sie eine Verbindung zum Webstuhl herstellen, wird die Webstuhl-Software in Ihrem Browser angezeigt. Je nachdem, welchen Browser Sie verwenden, unterscheidet sich die Software möglicherweise geringfügig von den Bildern in diesem Handbuch. Alle Funktionen sind jedoch gleich.

Wenn Sie den Webstuhl mit der Software einschalten, durchläuft der Webstuhl eine Reihe von Selbsttests: den Magnet-Selbsttest, die Initialisierung des Kettzugspannungsmotors und (wenn der Webstuhl zwei Kettbalken hat) die Initialisierung des zweiten Kettzugmotors. In der Software wird eine Benachrichtigung angezeigt, die Sie darüber informiert, dass das Spannsystem kalibriert. Es wird entfernt, wenn die Kalibrierung abgeschlossen ist. Wenn Sie einen Kettzugmotor haben, dauert der Vorgang ca. 90 Sekunden. Wenn Sie zwei haben, dauert es ungefähr 180 Sekunden. Sobald die Selbsttests abgeschlossen sind, können Sie die Software weiter verwenden.

Mit der Software können Sie während des Webens Änderungen am Webstuhl vornehmen, einschließlich des zu webenden Plektrums. Wenn der Schuppen geschlossen ist, werden die Änderungen sofort vorgenommen, wenn die Taste in der Software gedrückt wird. Wenn der Schuppen nicht geschlossen ist, werden die Änderungen im Feld Weiter angezeigt und vorgenommen, wenn der Schuppen in den geschlossenen Zustand zurückversetzt wird.

DEN WEBSTUHL VERZIEHEN

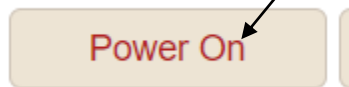
Webstühle mit automatischen Kettzugspannungsmotoren ermöglichen das Aufwickeln der Kette, ohne das Spannkabel zu entfernen. Eine Taste auf der Weaving Registerkarte erlauben s Sie die Spannung auf die niedrigste Stufe einzustellen.

- 1) Schließen Sie den Webstuhl wie zuvor beschrieben an. Die Software verwendet standardmäßig die Registerkarte Datei.
- 2) Öffnen Sie die Registerkarte Weben. Sie müssen keine Webdatei geöffnet haben.

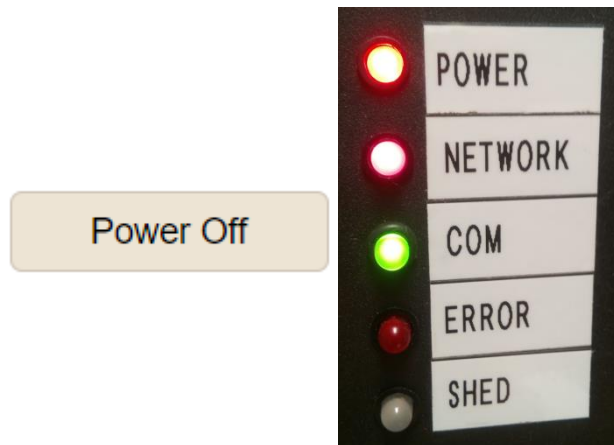
Hinweis :

Wenn Sie beim Ausschalten des Webstuhls eine Datei zum Weben öffnen (siehe Seite 30), wird der Webstuhl automatisch eingeschaltet.

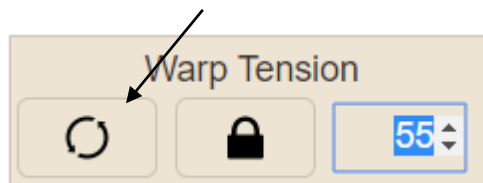
- 3) Klicken Sie auf Power On, um den Webstuhl zu starten.



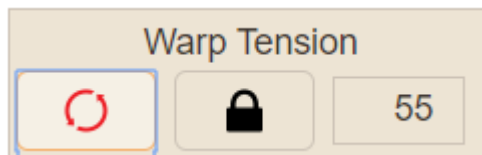
- 4) Der Webstuhl beginnt seine Selbsttests. Gleichzeitig schaltet die Taste auf Ausschalten und die Betriebsanzeige an der Schnittstelle leuchtet kurz gelb und dann rot.



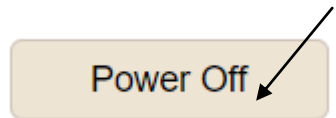
- 5) Klicken Sie auf die Schaltfläche für die freie Kettzugspannung.



- 6) Die Taste wird rot, um anzuzeigen, dass sie aktiviert ist. Klicken Sie erneut auf die Schaltfläche, um sie zu deaktivieren.

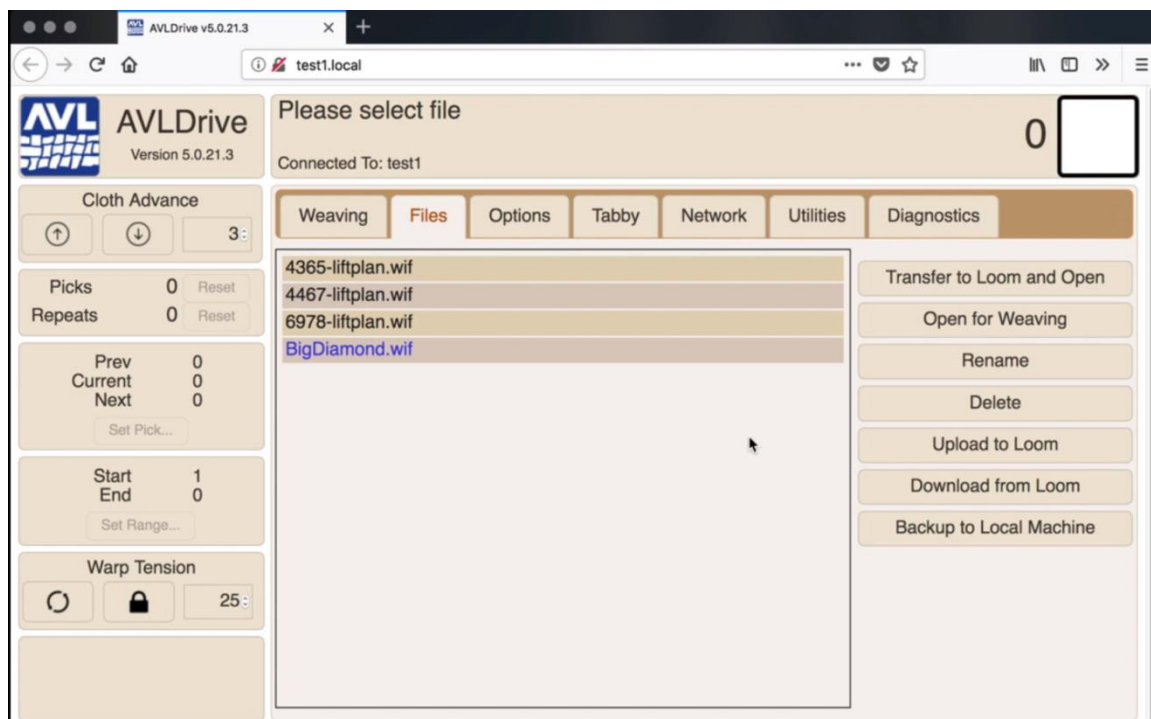


- 7) Wickeln Sie die Kette auf den Kettbaum. Weitere Informationen finden Sie im Abschnitt zum Weben in Ihrem Webmaschinenhandbuch.
- 8) Sie können auf Ausschalten klicken, um den Webstuhl wieder in den Standby-Modus zu versetzen, wenn Sie die Litzen und das Schilf einfädeln. Wenn Sie die Webmaschine ausschalten möchten, schalten Sie die Webmaschine über die Software aus.



ÖFFNEN SIE EINE DATEI ZUM WEBEN

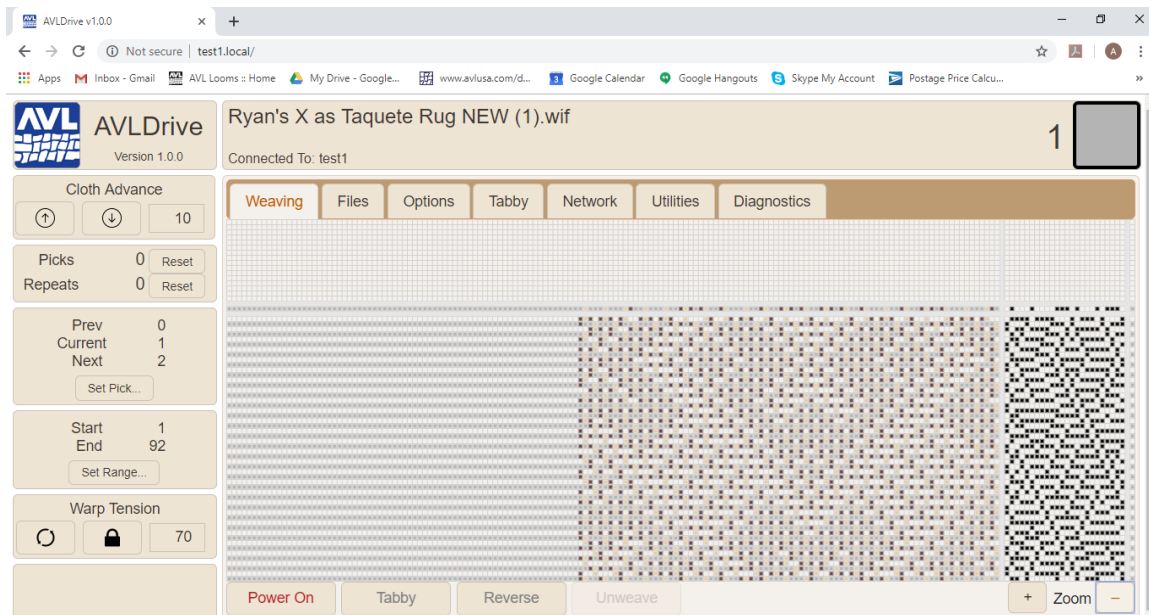
- 1) Schließen Sie den Webstuhl wie zuvor beschrieben an. Die Software verwendet standardmäßig die Registerkarte Datei. Ausführliche Informationen zur Registerkarte "Dateien", einschließlich des Importierens von Dateien, finden Sie auf Seite 50.



- 2) Klicken Sie auf eine Datei aus der Liste, um sie auszuwählen.
- 3) Klicken Sie zum Weben auf Öffnen. Die Registerkarte Weben wird mit Ihrer ausgewählten Datei geöffnet, wie im nächsten Screenshot gezeigt.

Hinweis :

Sie können auch auf eine Datei doppelklicken, um sie zum Weben zu öffnen.



Ein

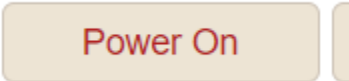
Wenn Sie den Webstuhl mit der Software einschalten, durchläuft der Webstuhl eine Reihe von Selbsttests: den Magnet-Selbsttest, die Initialisierung des Kettzugspannungsmotors und (wenn der Webstuhl zwei Kettbalken hat) die Initialisierung des zweiten Kettzugmotors. In der Software wird eine Benachrichtigung angezeigt, die Sie darüber informiert, dass das Spannsystem kalibriert. Es wird entfernt, wenn die Kalibrierung abgeschlossen ist. Wenn Sie einen Kettzugmotor haben, dauert der Vorgang ca. 90 Sekunden. Wenn Sie zwei haben, dauert es ungefähr 180 Sekunden. Sobald die Selbsttests abgeschlossen sind, können Sie die Software weiter verwenden. T er Motoren auf die Rückkehr sollte Einstellung s Webstuhl war Abschaltung.

Hinweis :

Wenn Sie beim Ausschalten des Webstuhls eine Datei zum Weben öffnen (siehe Seite 30), wird der Webstuhl automatisch eingeschaltet.

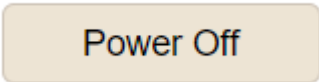
Mit dem Ein- / Ausschalter wird der Webmodus ein- und ausgeschaltet. Es wird nicht verwendet, um den Webstuhl vollständig herunterzufahren. Das Herunterfahren des Webstuhls erfolgt über die Registerkarte "Dienstprogramme" und ist nur erforderlich, wenn der Webstuhl so vorbereitet wird, dass er vom Stromnetz getrennt werden kann.

- 1) Klicken Sie auf Einschalten, um den Webstuhl zu starten.



Power On

- 2) Der Webstuhl beginnt seine Selbsttests. Zur gleichen Zeit, schaltet die Taste Power Off und der Power - LED auf der Schnittstelle wird kurz vergilben, dann rot.



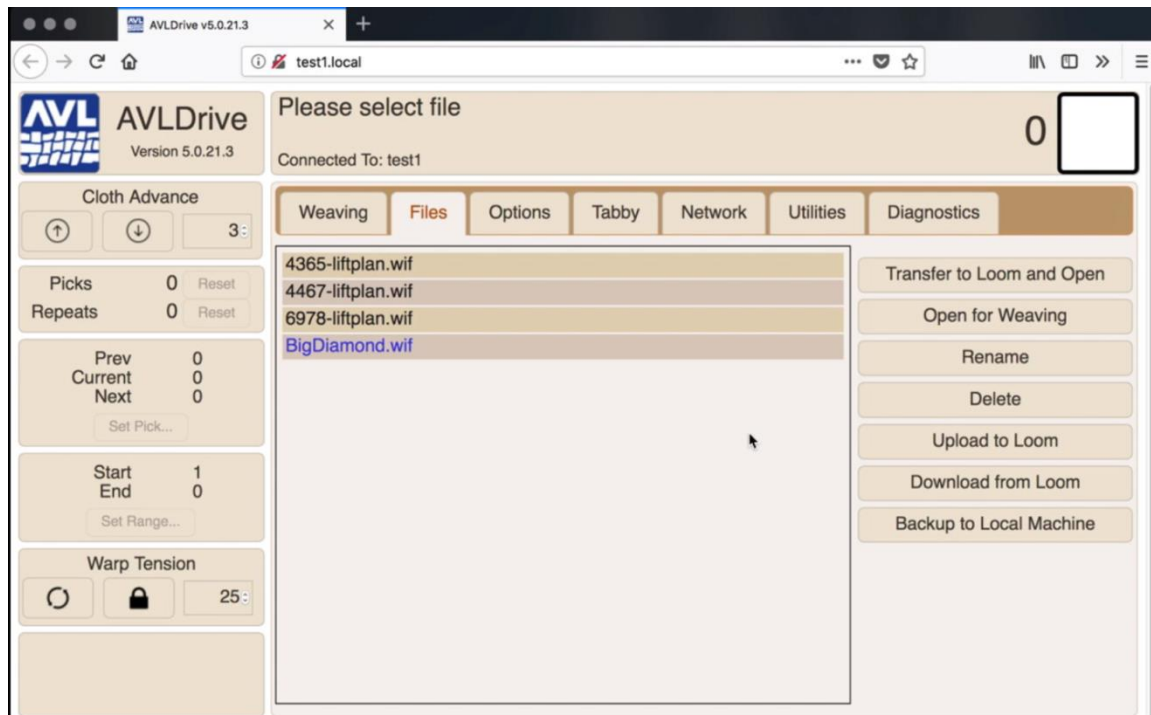
Power Off



- 3) Sobald der Webstuhl seine Selbsttests abgeschlossen hat, können Sie mit dem Weben beginnen.

SETZEN SIE EINE WEB-SITZUNG FORT

- 1) Schließen Sie den Webstuhl wie zuvor beschrieben an. Die Software verwendet standardmäßig die Registerkarte Datei. Ausführliche Informationen zur Registerkarte "Dateien", einschließlich des Importierens von Dateien, finden Sie auf Seite 50.



- 2) Klicken Sie auf die Datei, die zuletzt zum Fortsetzen der Sitzung verwendet wurde.
- 3) Klicken Sie zum Weben auf Öffnen.
- 4) Der Dialog zum Weben des Lebenslaufs wird angezeigt. Klicken Sie auf OK, um mit dem Weben fortzufahren.

STEUERN DES STOFFVORSCHUBS

Mit den Stoffvorschubreglern können Sie die Kette ohne Weben verschieben oder die Kette umkehren. Sie können auch die Auswahl pro Zoll (PPI) einstellen. Der Standard-PPI ist 15.

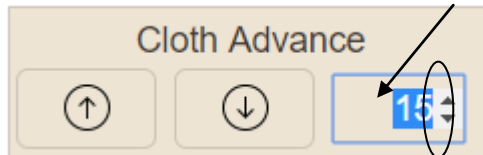
Stellen Sie den PPI ein

Die Standardeinstellung für den Stoffvorschub ist Picks pro Zoll. Sie können jedoch Zoll in Zentimeter auf der Registerkarte Optionen ändern. Auf Seite 52 finden Sie Anweisungen zum Ändern auf Zentimeter.

Es ist wichtig zu beachten, dass der PPI durch die Garnarten und die Einstellung beeinflusst werden kann. Verwenden Sie daher bitte den PPI, wie in der Stoffvorschubbox angegeben, als Ausgangspunkt und verstehen Sie, dass die Zahlen möglicherweise angepasst werden müssen, um den richtigen

PPI auf dem zu erhaltenen Stoff. Sobald Sie den PPI eingestellt haben, ändert er sich jedoch erst auf dem Stoff, wenn er in der Software angepasst wurde.

- 1) Gehen Sie in der Software zum Bereich Stoffvorschub und klicken Sie in das Feld PPI.



- 2) Verwenden Sie die kleinen Pfeiltasten, um den Wert zu ändern, oder klicken Sie in das Feld und geben Sie den gewünschten Wert ein. Sie können bei der Eingabe Bruchwerte eingeben, z. B. „15.25“.

Hinweis :

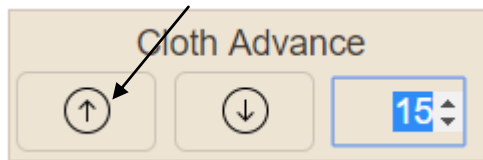
Wenn Sie den Warp schnell vorantreiben möchten, z. B. beim Warping des Webstuhls, setzen Sie den PPI auf eins.

Schieben Sie den Warp voran

Normalerweise bewegen Sie sich manuell vorwärts, um die Falllinie in die richtige Webposition zu bringen, nachdem Sie den Webstuhl verzogen haben. Die richtige Position ist, wenn die Schlägerarme die Stoßstangen treffen und sich die Falllinie am Schilf befindet.



- 3) Gehen Sie in der Software zum Bereich Stoffvorschub.



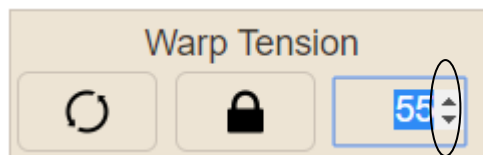
- 4) Verwenden Sie den Aufwärtspfeil, um die Verzerrung voranzutreiben. Klicken Sie auf den Pfeil, bis der Warp so weit fortgeschritten ist, wie Sie es möchten.

WARP-SPANNUNG EINSTELLEN

Sie können die Spannung einstellen, indem Sie eine Zahl in das Feld eingeben oder die Aufwärts- und Abwärtspfeile auf dem Feld verwenden. Die Standardspannung ist auf 55 eingestellt.

Wenn der Webstuhl zum Weben eingeschaltet ist, sucht der Kettzugspannungsmotor nach seiner Referenzstelle und kehrt dann zu der Spannungseinstellung zurück, die der Weber in der vorherigen Webvorrichtung hinterlassen hat.

- 1) Gehen Sie in der Software zum Feld Warp Tension. Verwenden Sie die Pfeiltasten, um den Wert zu ändern, oder klicken Sie in das Feld und geben Sie den gewünschten Wert ein.

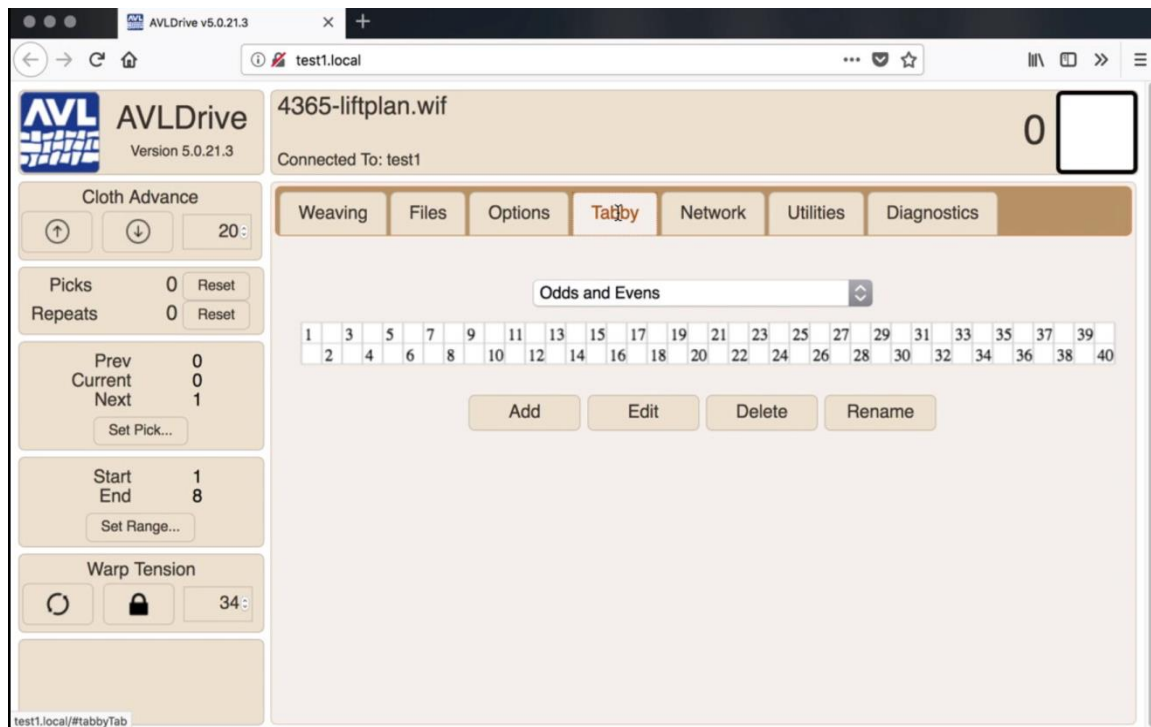


TABBY

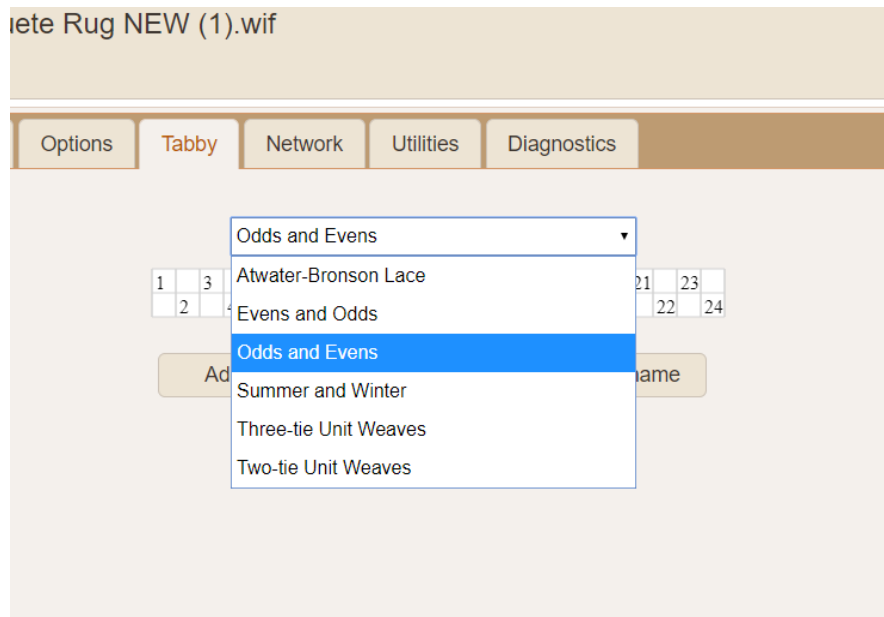
Möglicherweise möchten Sie einen Tabby- Header (Leinwandbindung) weben, bevor Sie mit dem Hauptmuster beginnen. Auf der Registerkarte "Tabby" können Sie das Muster auswählen, das mit dem von Ihnen verwendeten Faden eine Leinwandbindung erzeugt. Sobald Sie auf der Registerkarte "Tabby" den richtigen Tabby ausgewählt haben, können Sie jederzeit zu diesem Tabby wechseln, indem Sie auf der Registerkarte "Weben" auf die Schaltfläche "Tabby" klicken. Informationen zum Einrichten neuer Tabbies finden Sie auf Seite 53. Wenn diese Option ausgewählt ist, beginnt der Tabby mit Auswahl A. Die Tabby-Standardereinstellungen umfassen sowohl "Odds and Evens" als auch "Evens and Odds". Wählen Sie

die beste Option abhängig von der letzten Auswahl vor dem Tabby-Abschnitt.

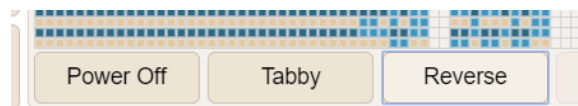
- 1) Öffnen Sie die Registerkarte Tabby, indem Sie auf den Namen klicken. Der Tabby zeigt nur die Anzahl der auf Ihrem Webstuhl verfügbaren Wellen an. Das folgende Beispiel wurde an einem 40-Wellen-Webstuhl aufgenommen.



- 2) Wählen Sie im Dropdown-Menü den Tabby aus, der für Ihr Threading verwendet werden soll. Es stehen mehrere Standardeinstellungen zur Verfügung.



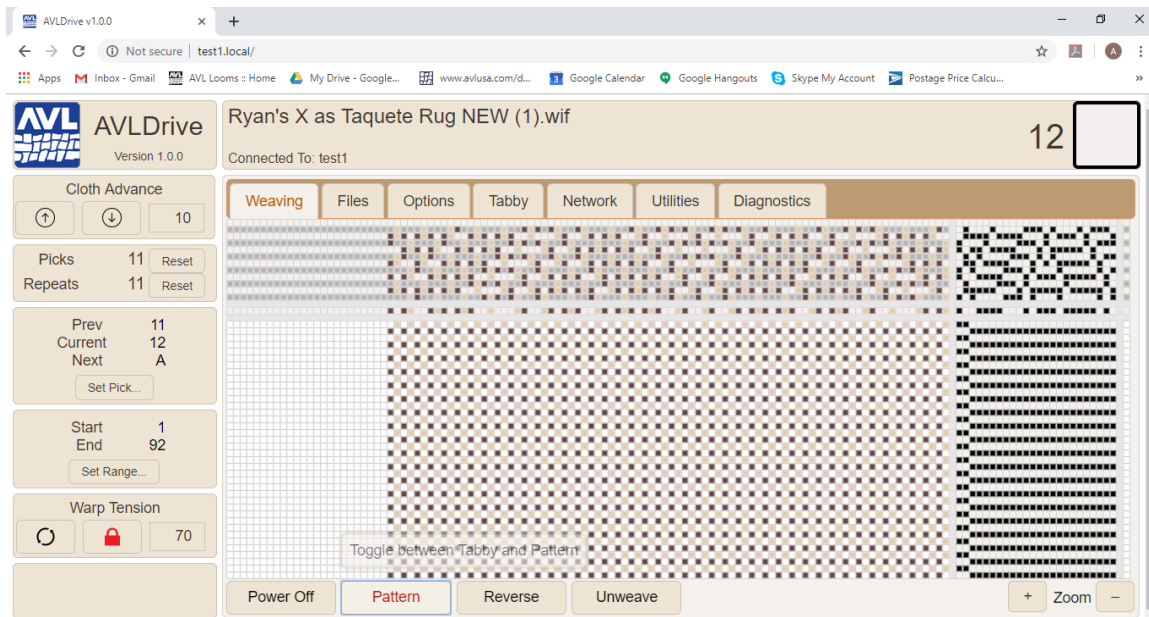
- 3) Kehren Sie zur Registerkarte Weben zurück.



- 4) Klicken Sie auf Tabby, um zum vordefinierten Tabby zu wechseln. Das auf der Registerkarte "Weben" angezeigte Muster ändert sich in "Weben" und die Schaltfläche wechselt von "Tabby" zu "Muster" mit rotem Text. Der Tabby beginnt mit Auswahl A, der obersten Auswahl, die auf der Registerkarte Tabby angezeigt wird.

Hinweis :

Wenn das angezeigte Muster nicht glatt gewebt ist, haben Sie möglicherweise den falschen Tabby gewählt. Kehren Sie zur Registerkarte Tabby zurück und ändern Sie die Registerkarte.



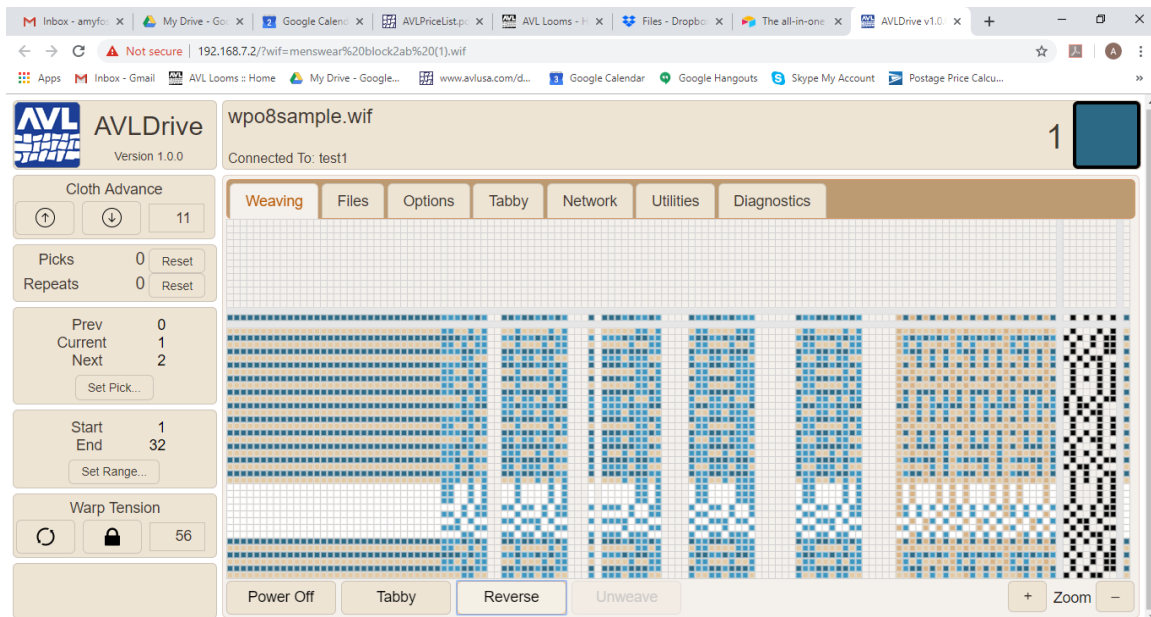
- 5) Um zum Muster zurückzukehren, klicken Sie auf die Schaltfläche Muster.

UMKEHREN

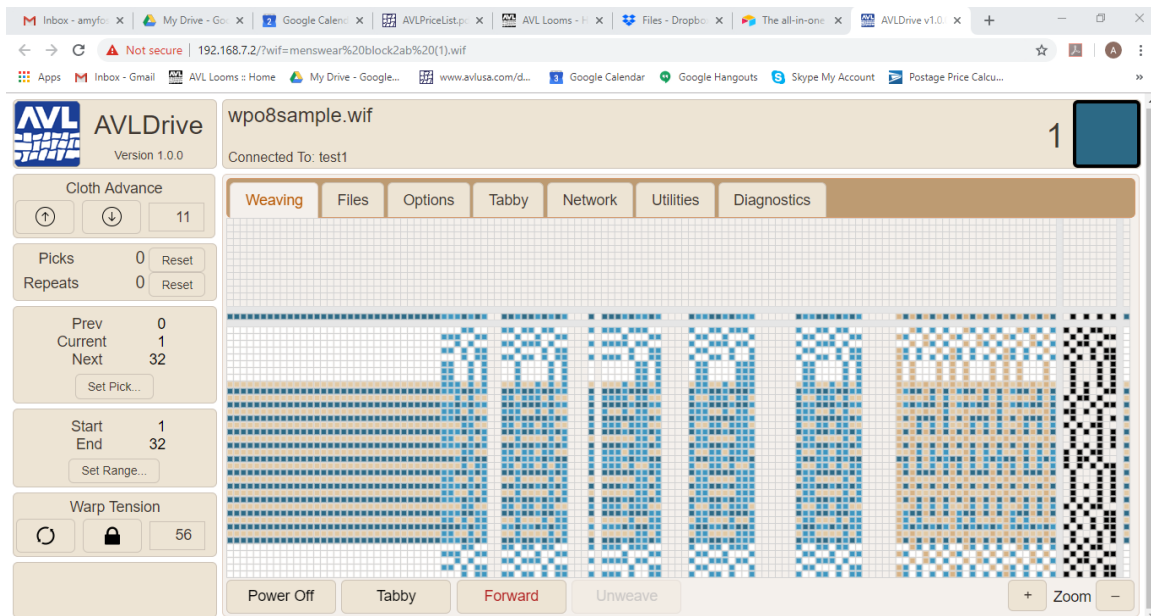
Die Umkehrfunktion dreht das Muster auf den Kopf und hält Sie vorwärts. Dies wird NICHT verwendet, um Ihr Muster abzuweben oder rückwärts zu gehen.

Dies könnte verwendet werden, um Symmetrie in einem Muster aus, zum Beispiel, hält ing die Ende eines Schals gleich, wenn es getragen wird.

- 1) Klicken Sie auf Umkehren, um das Webmuster umzukehren. Auf diese Weise können Sie die Webreihenfolge des WIF automatisch umkehren.



- 2) Die Schaltfläche wechselt zu Weiterleiten mit rotem Text. Klicken Sie auf Weiter, um zum ursprünglichen Muster zurückzukehren.

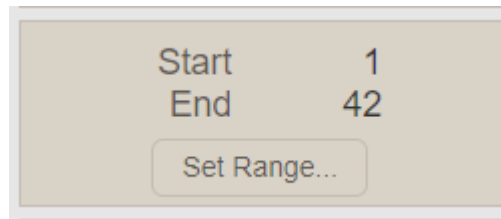


STELLEN SIE DEN BEREICH EIN

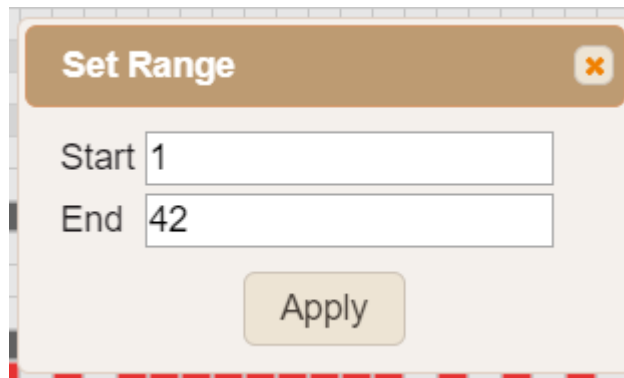
Der Standardbereich für das WIF reicht von der ersten bis zur letzten Auswahl. Wenn Sie nicht das gesamte Muster weben möchten, geben Sie den Bereich der Picks ein, die Sie verwenden möchten. Sobald Sie das Ende des Bereichs erreicht haben, wird der Bereich wiederholt.

Verwenden Sie diese Funktion, um mit verschiedenen Looks aus derselben WIF-Datei zu experimentieren. Sie können auch einen kleinen Abschnitt aus einem längeren Muster auswählen, um eine Reihe von Elementen unterschiedlicher Größe zu erstellen, z. B. einen Tischläufer und Servietten.

- 1) Klicken Sie im Bereich Bereich festlegen auf Bereich festlegen.

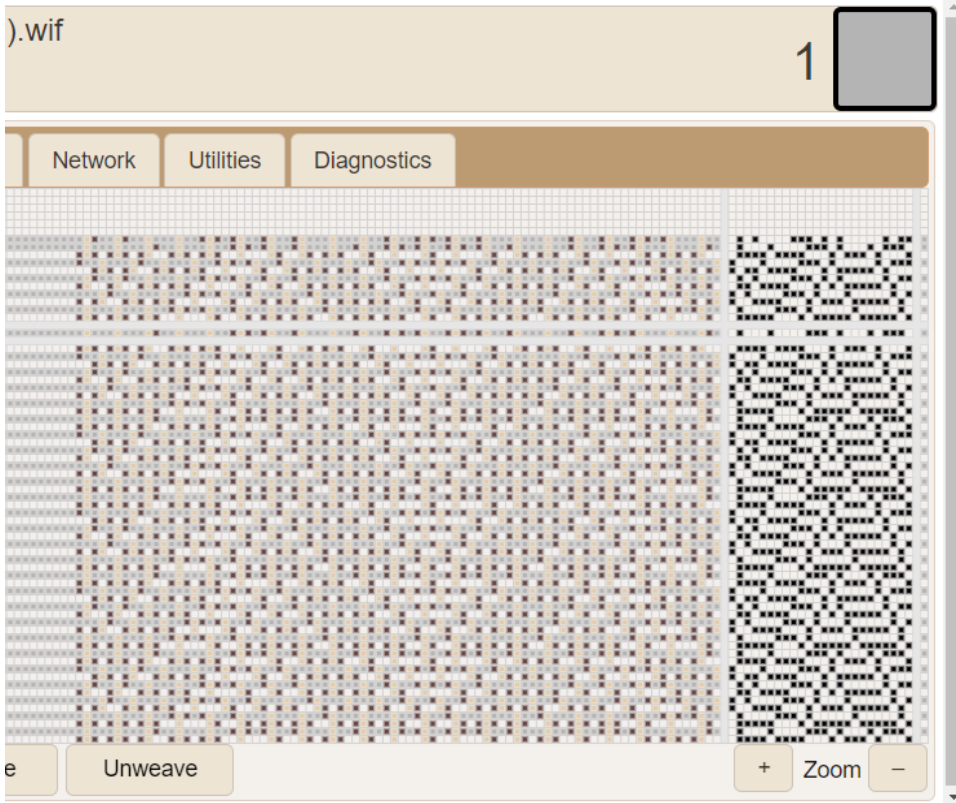
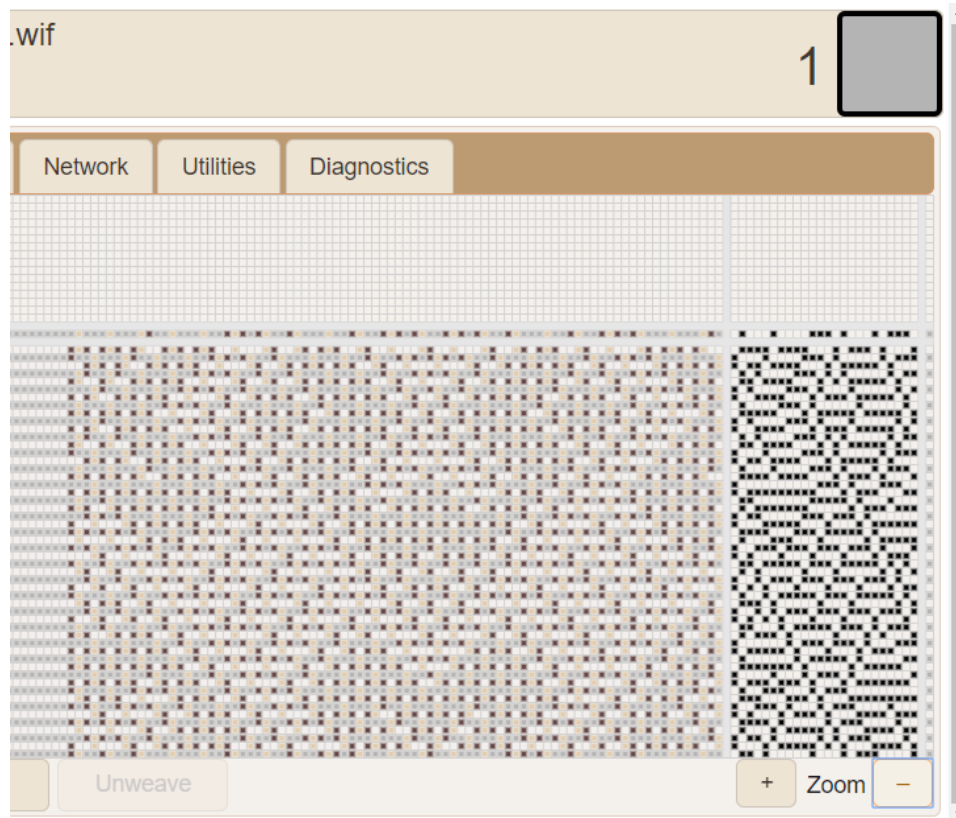


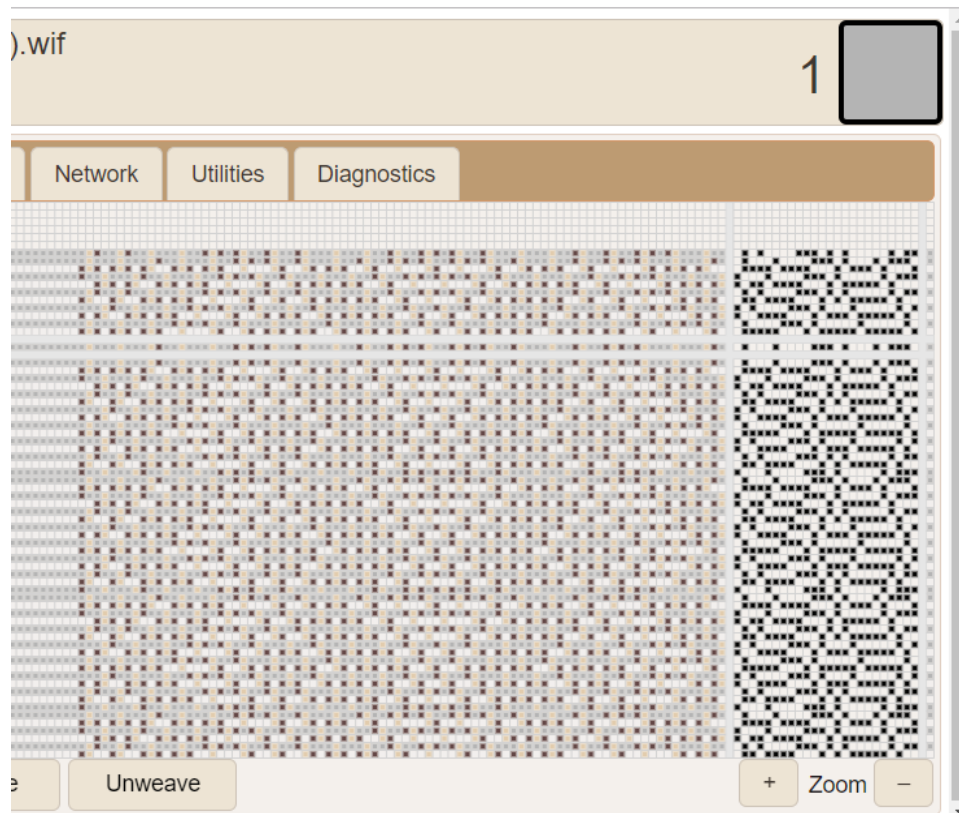
- 2) Das Fenster Set Range wird angezeigt.



- 3) Geben Sie die Start- und Endauswahl ein. Klicken Sie auf Übernehmen.

Die folgenden Beispiele zeigen das vollständige Muster. Dann wurden 1-10 und dann 1-15 als Bereich für dieselbe WIF-Datei festgelegt. Jedes Muster erscheint etwas anders.





ABWEBEN

WARNUNG:

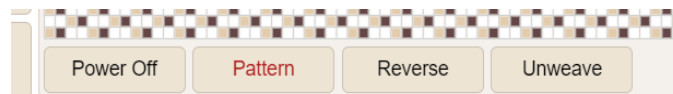
Jedes Mal, wenn Sie das Gewebe nach hinten bewegen, müssen Sie den Stift im Stoffaufbewahrungsbalken entfernen. Dadurch wird die Spannung an Ihrem fertigen Tuch gelöst, sodass der Webstuhl nicht beschädigt wird.

Die Schaltfläche "Abweben" wird verwendet, wenn Sie einige Ihrer Schussfäden entfernen müssen. Wenn Sie das Trittbrett nach unten drücken, öffnet der Schuppen die Picks in der umgekehrten Reihenfolge, in der Sie gewebt haben. Der Warp-Strahl bewegt sich rückwärts, wenn Unweave ausgewählt ist. Nachdem Sie den Schuss wieder an den gewünschten Punkt gebracht haben, können Sie mit den manuellen Vorschubtasten im Bereich Stoffvorschub auf der Registerkarte Weben Ihre Falllinie bei Bedarf wieder auf den richtigen Punkt einstellen.

- 1) Nehmen Sie den Stift aus dem Stoffvorschubbalken, damit sich der Stoff leicht abwickeln lässt.



- 2) Klicken Sie auf Unweave.



- 3) Die Schaltfläche wechselt zu Weben mit rotem Text. Klicken Sie auf Weben, um zur normalen Funktionalität zurückzukehren.

Kehre um

Verwenden Sie diese Option, um die Falllinie bei Bedarf anzupassen.

- 1) Stellen Sie sicher, dass sich der Stift außerhalb des Stoffvorschubbalkens befindet, damit sich der Stoff leicht abwickeln lässt
- 2) Gehen Sie in der Software zum Bereich Stoffvorschub.



- 3) Mit dem nach unten Pfeil, um die Kette umzukehren. Klicken Sie auf den Pfeil, bis sich die Verzerrung so weit wie gewünscht umgekehrt hat. Verwenden Sie den Schläger, um die Falllinie einzustellen.
- 4) Setzen Sie die Spannung zurück. Je nachdem, wie weit Sie gewebt haben, müssen Sie die Kette möglicherweise auf den Kettbaum zurückspulen.
- 5) Setzen Sie den Stift wieder in den Stoffvorschubbalken ein.

Hinweis :

Wenn Sie das Loch für den Stift nicht leicht finden können, bewegen Sie den Stoffvorschubbalken mit dem Schläger, bis Sie das Loch sehen. Der Stoffvorschubbalken wickelt sich nicht auf Stoff, es sei denn, der Stift befindet sich im Loch.

- 6) Wenn das Tuch locker ist, können Sie es mit dem Schläger festziehen.

PASSEN SIE DIE AUSWAHL AN

Sie können die zu webende Auswahl ändern, indem Sie die rechte oder linke Pfeiltaste auf der Tastatur verwenden oder die genaue Auswahlnummer für das Weben eingeben. Wenn der Schuppen geschlossen ist, werden die Magnete ausgelöst, um den Pick einzustellen. Das Display wird angepasst, um die Änderungen anzuzeigen. Das Ändern der Auswahl mit den Pfeiltasten ist der schnellste Weg, um durch das Design zu gehen.

Wenn ein Bereich eingestellt ist, wird die Pick „wrap around“, wenn der Wert würde abkommen außerhalb der durch den Bereich eingestellt Grenzen.

Wenn die letzte Datei Öffnen Sie verwendet, m ost - Versionen der Compu - Dobby 5 - Software wird Sie fragen, ob Sie fortsetzen möchten, wo Sie in Ihrem letzten Weben Sitzung unterbrochen wurde. Wenn Sie eine ältere Version haben, wird Ihre letzte Auswahl möglicherweise nicht gespeichert. Geben Sie in diesem Fall die Auswahl ein, mit der Sie diese Web-Sitzung starten möchten.

Sie können diese Funktion auch verwenden, um mit einer anderen Auswahl zu beginnen als der, bei der Sie für Entwurfszwecke aufgehört haben.

Hinweis :

Überprüfen Sie die aktuelle Auswahl, um zu sehen, was beim Treten geöffnet wird. Wenn die aktuelle Auswahl Null ist, treten Sie einmal, um zur richtigen Auswahl zu gelangen.

Ändern Sie die Auswahl

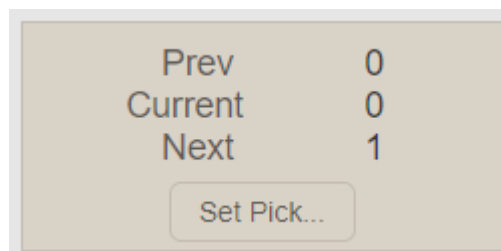
Hinweis :

Ändern Sie die Auswahl mit der rechten oder linken Pfeiltaste, während der Schuppen geschlossen ist, um schnell durch das Design zu gehen.

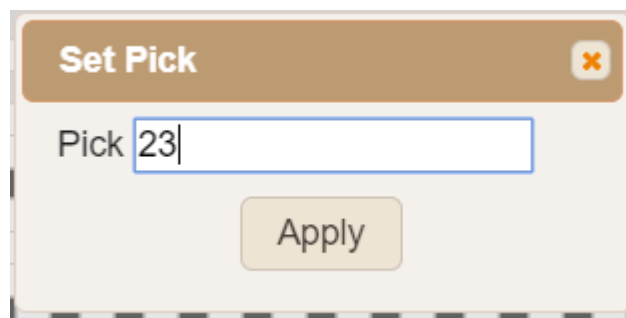
- 1) Drücken Sie den Rechtspfeil auf der Tastatur, um die Auswahl um eins zu erhöhen. Drücken Sie den linken Pfeil auf der Tastatur, um die Auswahl um eins zu verringern.

Stellen Sie die Auswahl ein

- 1) Klicken Sie im Bereich Auswahl auf Auswahl festlegen.



- 2) Das Fenster Auswahl auswählen wird angezeigt.

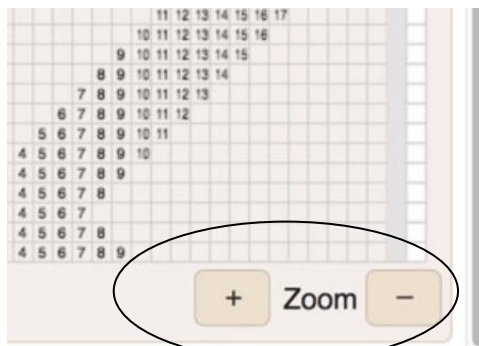


- 3) Geben Sie die Auswahl ein, mit der Sie beginnen möchten, und klicken Sie auf Übernehmen.

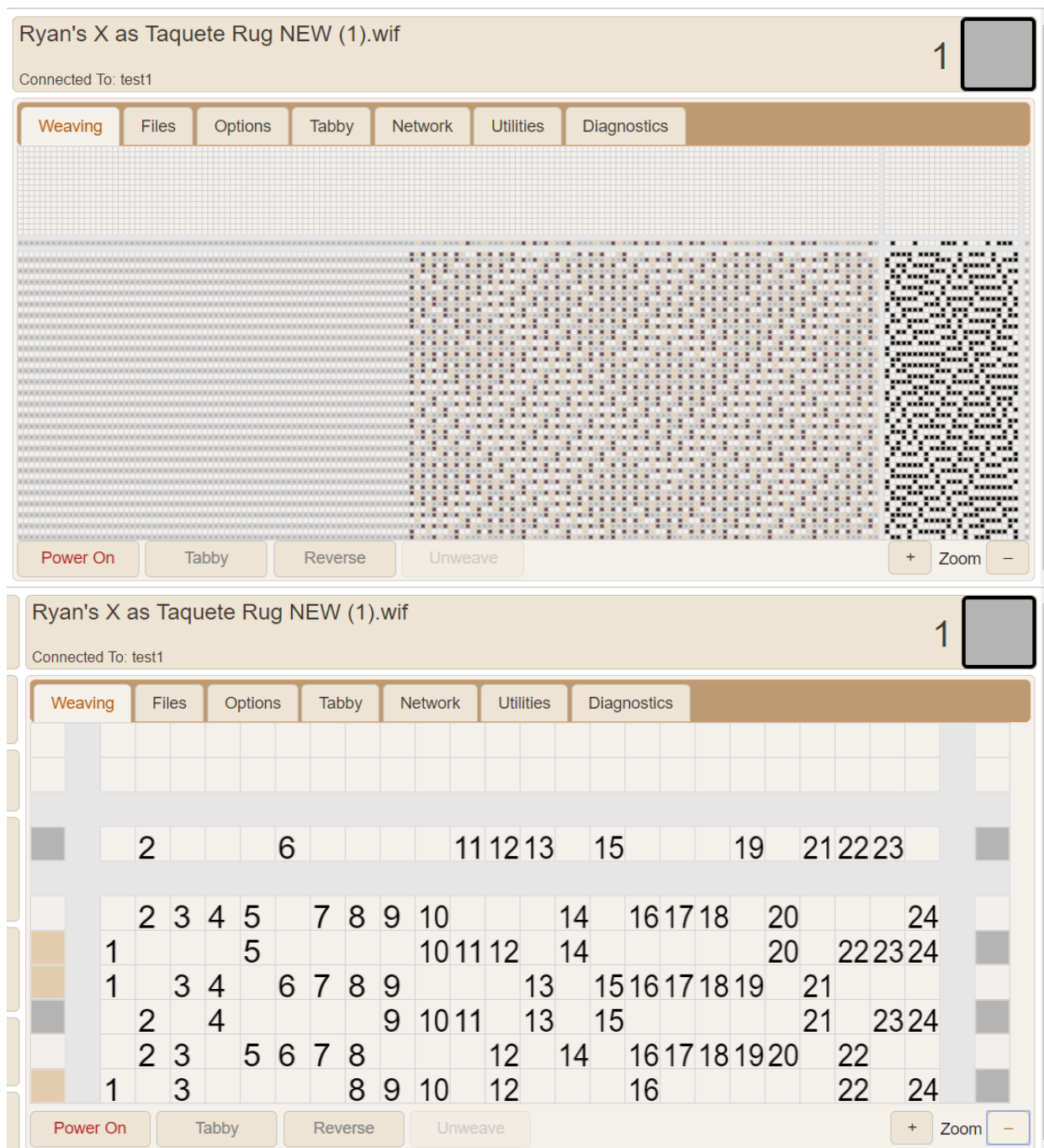
VERGRÖßERN SIE DAS WIF

Sie können das WIF vergrößern, um es genauer zu sehen. Sie können das WIF verkleinern, um mehr davon zu sehen.

- 1) Klicken Sie auf die Zoomtasten + oder -, bis Sie die Ansicht der WIF-Datei an die gewünschten Einstellungen angepasst haben.



Die folgenden Beispiele zeigen eine herausgezoomte Webregisterkarte und eine vergrößerte Registerkarte.



VERRIEGELN SIE DEN KETTBAUM

Es gibt eine Taste, mit der Sie den Kettbaum einrasten lassen können. Wenn der Kettbaum verriegelt ist, wird der Stoffvorschub automatisch deaktiviert.

Diese Funktion könnte von Weber verwendet werden, die bei der Platzierung Schüssen zu experimentieren können, will, während manuell das Tuch fort und aus Kett im Stich gelassen.

Wenn Sie aus irgendeinem Grunde Fußhebel durch Ihr Muster benötigen, können Sie diese Funktion verwenden, um die Kette zu vermeiden, die vorher, jedoch ist es schneller das Tuch vorher ausschalten, ohne den Kettbaum zu verriegeln. Siehe Seite 53.

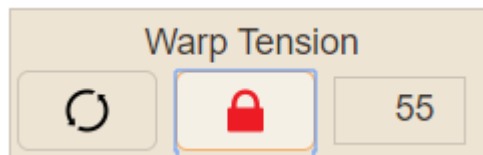
Hinweis:

Ändern Sie die Auswahl mit der rechten oder linken Pfeiltaste, während der Schuppen geschlossen ist, um schnell durch das Design zu gehen. Sie müssen den Kettbaum nicht verriegeln oder den Stoffvorschub ausschalten.

- 1) Öffnen Sie die Software.
- 2) Klicken Sie auf die Schaltfläche Warp Beam sperren.

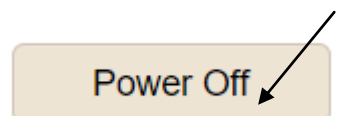


- 3) Klicken Sie erneut auf die Schaltfläche, um sie auszuschalten.



AUSSCHALTEN

- 1) Wenn Sie mit dem Weben fertig sind, klicken Sie auf Ausschalten, um den Webstuhl wieder in den normalen Standby-Zustand zu versetzen. Wenn Sie die Webmaschine ausschalten möchten, schalten Sie die Webmaschine über die Software aus.



ANDERE REGISTERKARTEN

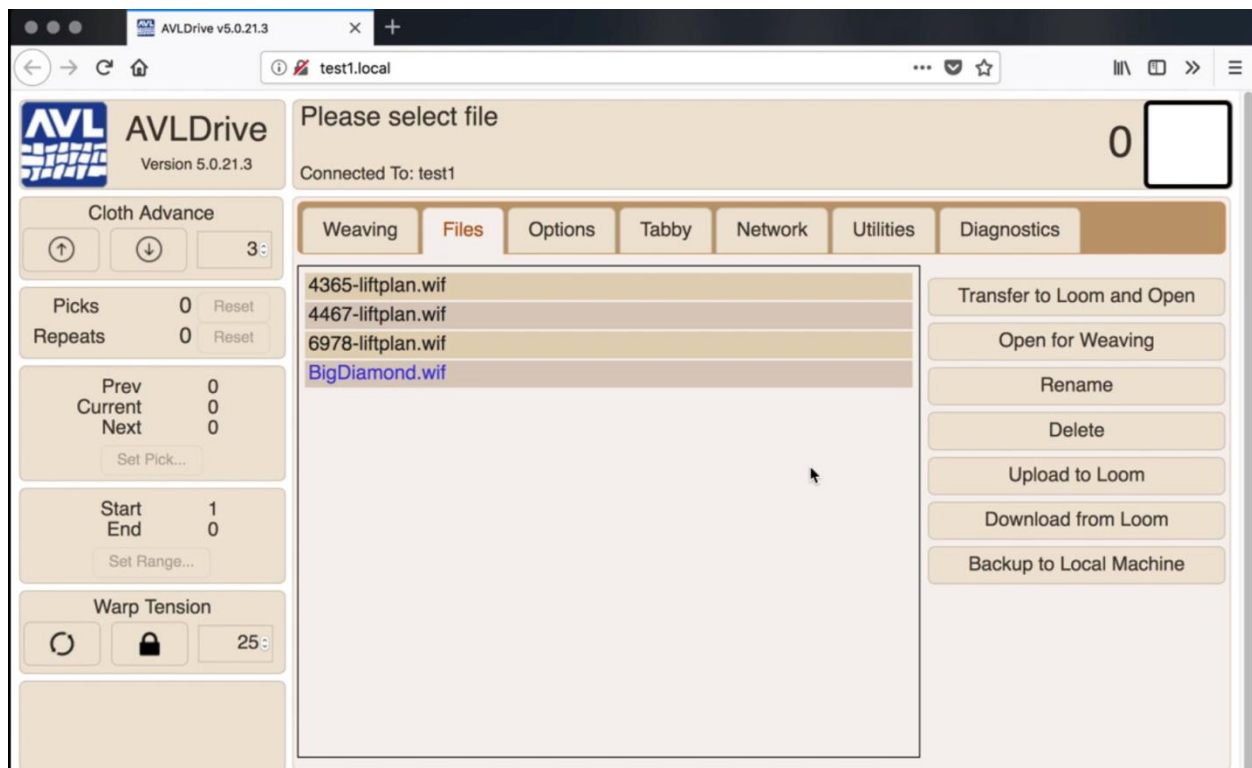
REGISTERKARTE "DATEI"

Dateien werden auf dem Webstuhl gespeichert. Die Dateien müssen im WIF-Format vorliegen. Auf der Registerkarte Datei können Sie Ihre Webdateien öffnen oder Webdateien auf den Webstuhl übertragen. Dies ist die Standardregisterkarte, die beim Öffnen der Software angezeigt wird.

Wenn Sie Weavepoint verwenden, können Sie die Webmaschinensteuerungsfunktion verwenden, um Weavepoint- Dateien direkt in AVLDive zu öffnen. Bei jeder anderen Software müssen Sie Ihre Webdateien in das WIF-Format exportieren. Mit dem Compu -Dobby 5 werden Dateien direkt auf dem Webstuhl gespeichert. Auf der Registerkarte "Dateien" können Sie WIF-Dateien öffnen, die auf dem Webstuhl gespeichert wurden. Sie können auch Dateien von Ihrem Computer auf den Webstuhl hochladen, um sie zu verwenden.

Hinweis :

Wenn keine Datei ausgewählt ist, sind nur In Loom übertragen und öffnen, In Loom hochladen und Auf lokalen Computer sichern verfügbar.

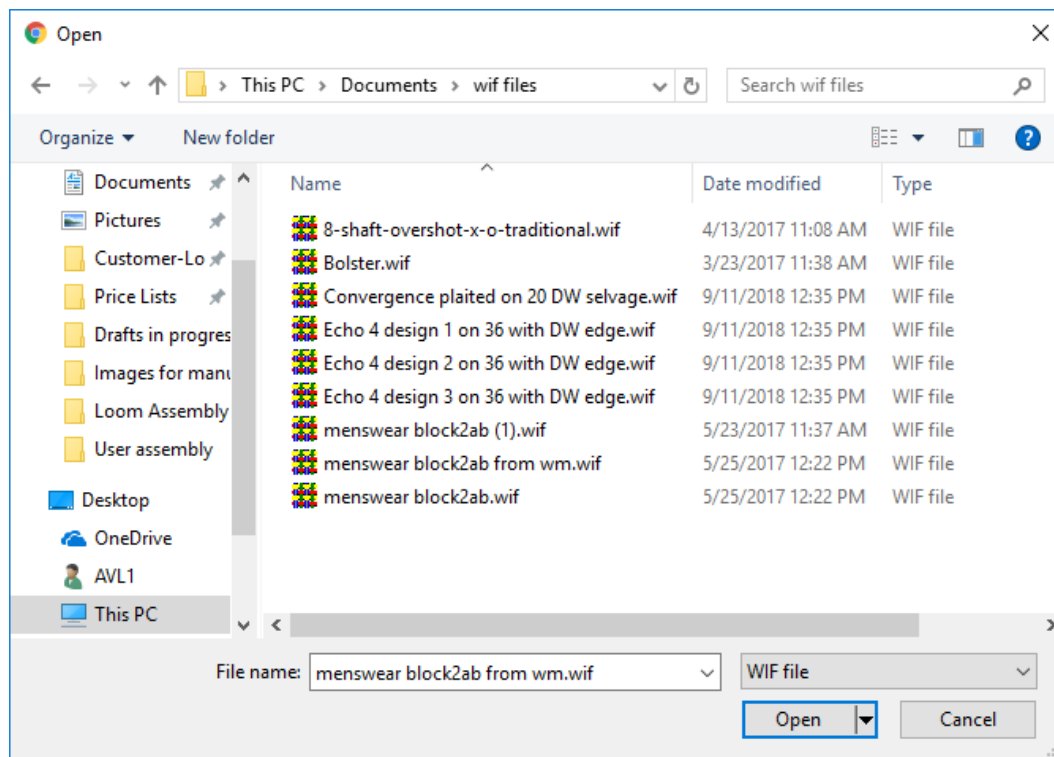


Taste	Was es macht
Transfer zum Webstuhl und Öffnen	Übertragen Sie eine Datei vom lokalen Speicher auf den Webstuhl und öffnen Sie sie. Vollständige Anweisungen folgen.
Zum Weben geöffnet	Öffnet die ausgewählte Datei zum Weben. Sie können auch auf eine Datei doppelklicken, um sie zum Weben zu öffnen.
Umbenennen	Benennen Sie eine Datei um. Wenn Sie beispielsweise mehrere Dateien mit ähnlichen Namen haben, können Sie die Datei, die Sie aktiv verwenden, umbenennen, damit sie leicht zu finden ist.
Löschen	Löschen Sie eine Datei vom Webstuhl. Während es keine Begrenzung für die Anzahl der Dateien gibt, die gespeichert werden können, kann das Löschen von Dateien, die nicht verwendet werden, das Auffinden der gewünschten Dateien in der Liste erleichtern.
Auf Loom hochladen	Übertragen Sie eine Datei auf den Webstuhl, ohne sie zu öffnen. Vollständige Anweisungen folgen.
Von Loom herunterladen	Für die zukünftige Verwendung.
Sicherung auf lokalem Computer	Für die zukünftige Verwendung.

Transfer zum Webstuhl und Öffnen

Mit dieser Option können Sie WIF-Dateien auf Ihrem Computer finden und zur Verwendung auf das Webmaschinen-Speichersystem übertragen. Die Datei wird auf die Registerkarte Weben übertragen und zur Verwendung geöffnet.

- 1) Klicken Sie **auf In Webstuhl übertragen und öffnen**. Das standardmäßige geöffnete Dateifenster für Ihr Gerät wird angezeigt. Dieser Screenshot stammt von einem Windows-Computer.



- 2) Navigieren Sie zu dem Ordner, in dem Sie die gewünschte WIF-Datei gespeichert haben.
- 3) Wählen Sie die gewünschte WIF-Datei aus dem Ordner aus, indem Sie darauf klicken.
- 4) Klicken Sie auf Öffnen.
- 5) Die WIF-Datei wird auf der Registerkarte Weben in AVLDrive geöffnet.

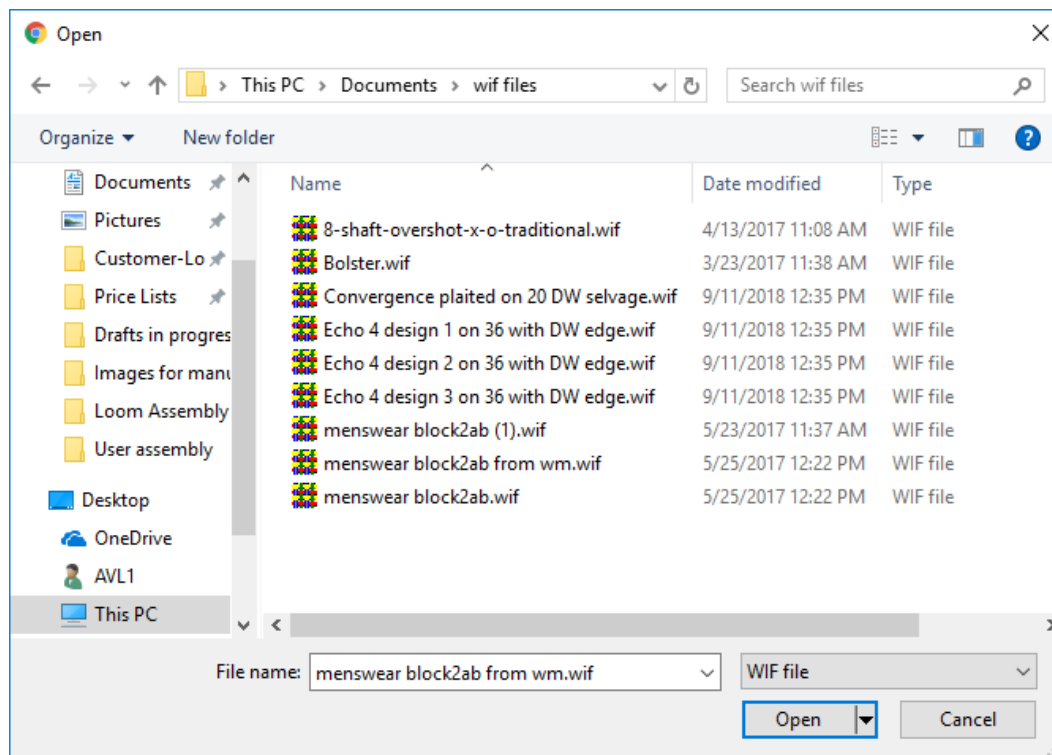
Hinweis :

Bei diesem Vorgang wird die Datei auf den Webstuhl hochgeladen. Wenn Sie dieses WIF das nächste Mal verwenden möchten, können Sie es auf der Registerkarte Datei auswählen.

Auf Loom hochladen

Diese Option überträgt die WIF-Datei zur zukünftigen Verwendung auf den Webstuhl, wird jedoch nicht auf der Registerkarte Weben geöffnet.

- 1) Klicken Sie auf **Upload to Loom**. Das standardmäßige geöffnete Dateifenster für Ihr Gerät wird angezeigt. Dieser Screenshot stammt von einem Windows-Computer.

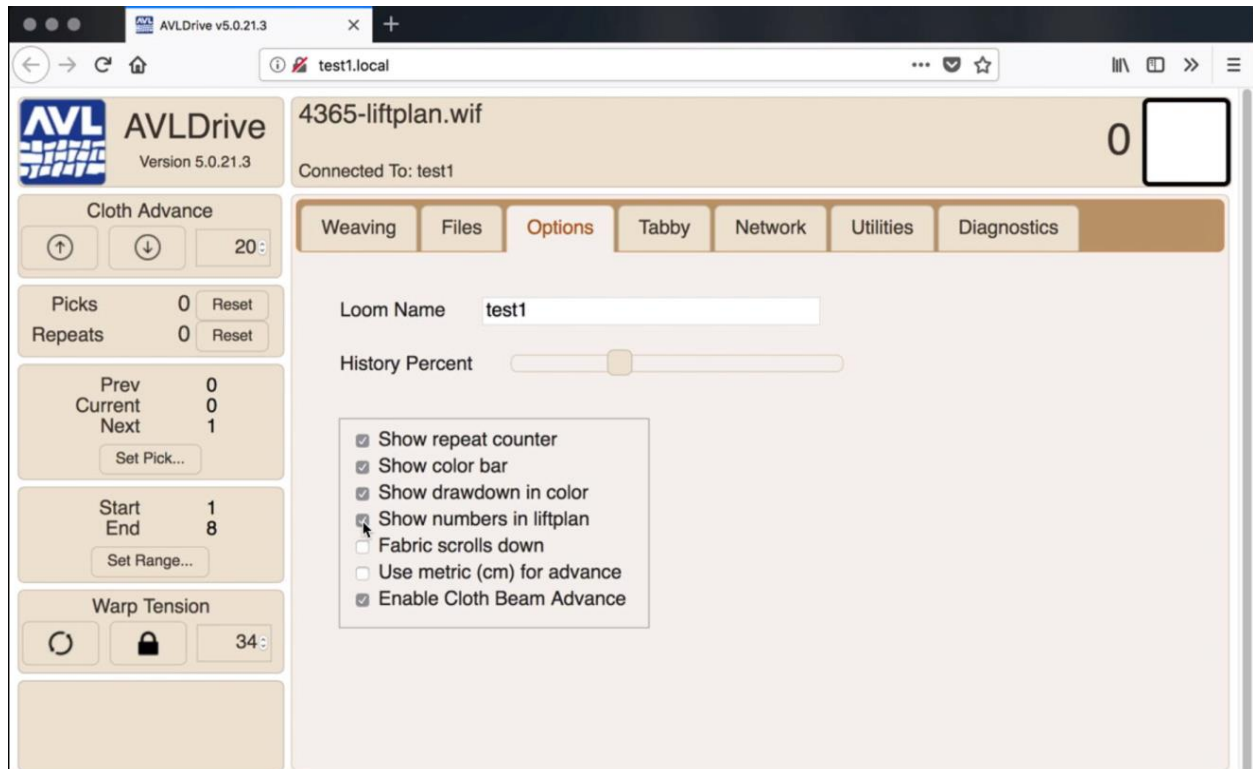


- 2) Navigieren Sie zu dem Ordner, in dem Sie die gewünschte WIF-Datei gespeichert haben.
- 3) Wählen Sie die gewünschte WIF-Datei aus dem Ordner aus, indem Sie darauf klicken.
- 4) Klicken Sie auf Öffnen.
- 5) Die WIF-Datei wird in der Liste der Dateien auf der Registerkarte Dateien angezeigt.

REGISTERKARTE "OPTIONEN"

Auf dieser Registerkarte können Sie verschiedene Optionen für Ihren Webstuhl festlegen.

- 1) Um eine Option zu aktivieren, aktivieren Sie das Kontrollkästchen.
- 2) Um eine Option zu deaktivieren, deaktivieren Sie das Kontrollkästchen.

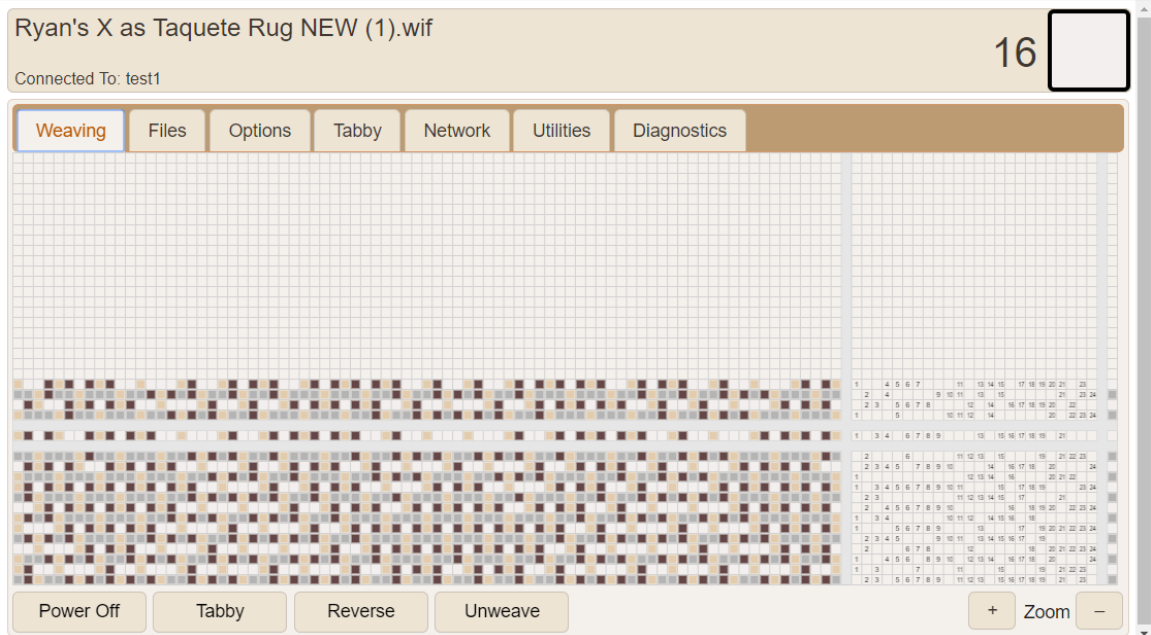
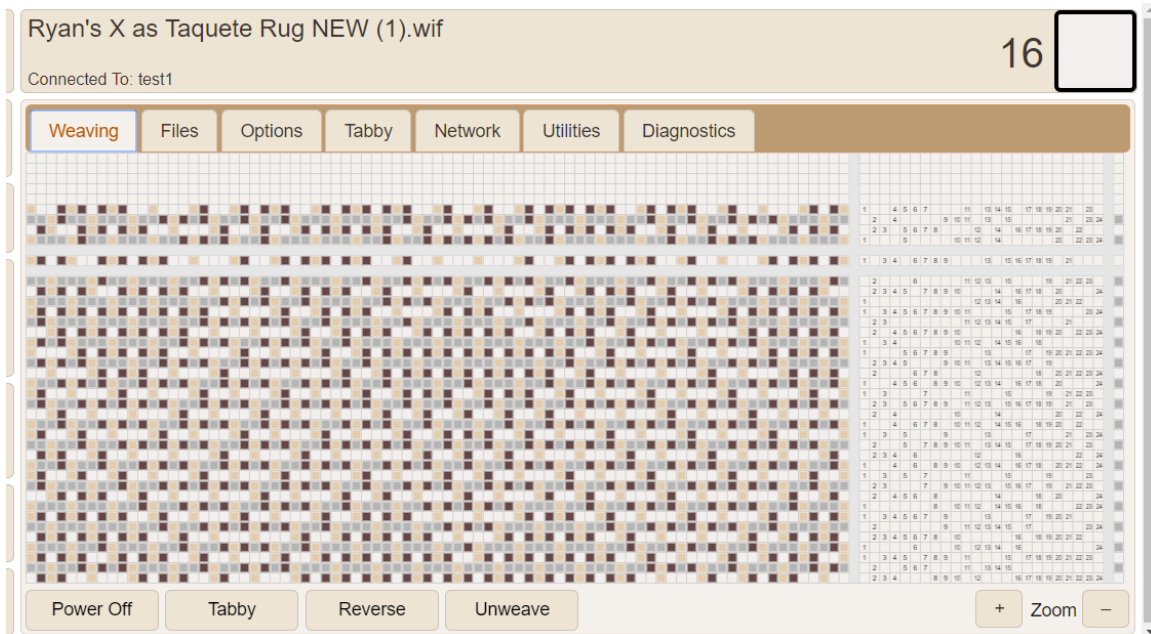


Webstuhlname

Der Name Ihres Webstuhls. Durch Ändern des Namens wird die Adresse geändert, die Sie eingeben müssen, um auf Ihren Webstuhl zuzugreifen. Siehe Seite 21 für vollständige Anweisungen.

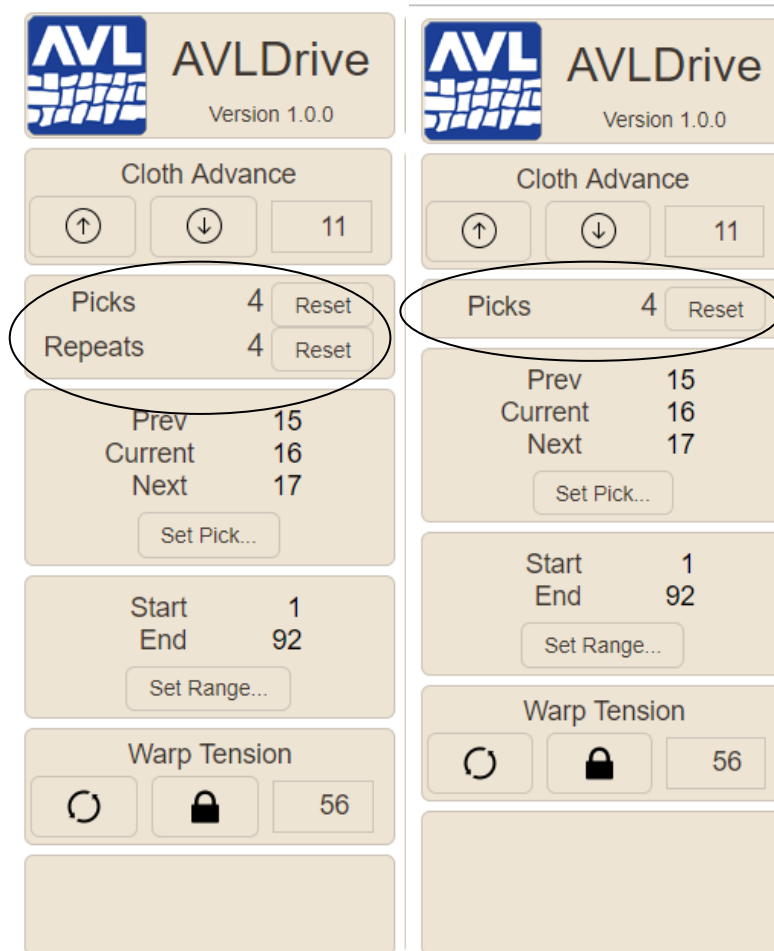
Geschichte Prozent

Bewegen Sie den Prozentbalken, um anzugeben, wie viel des Bildschirms dem Verlauf gewidmet sein soll. Die folgenden Beispiele zeigen einen Bildschirm mit mehr Verlauf und weniger Verlauf.



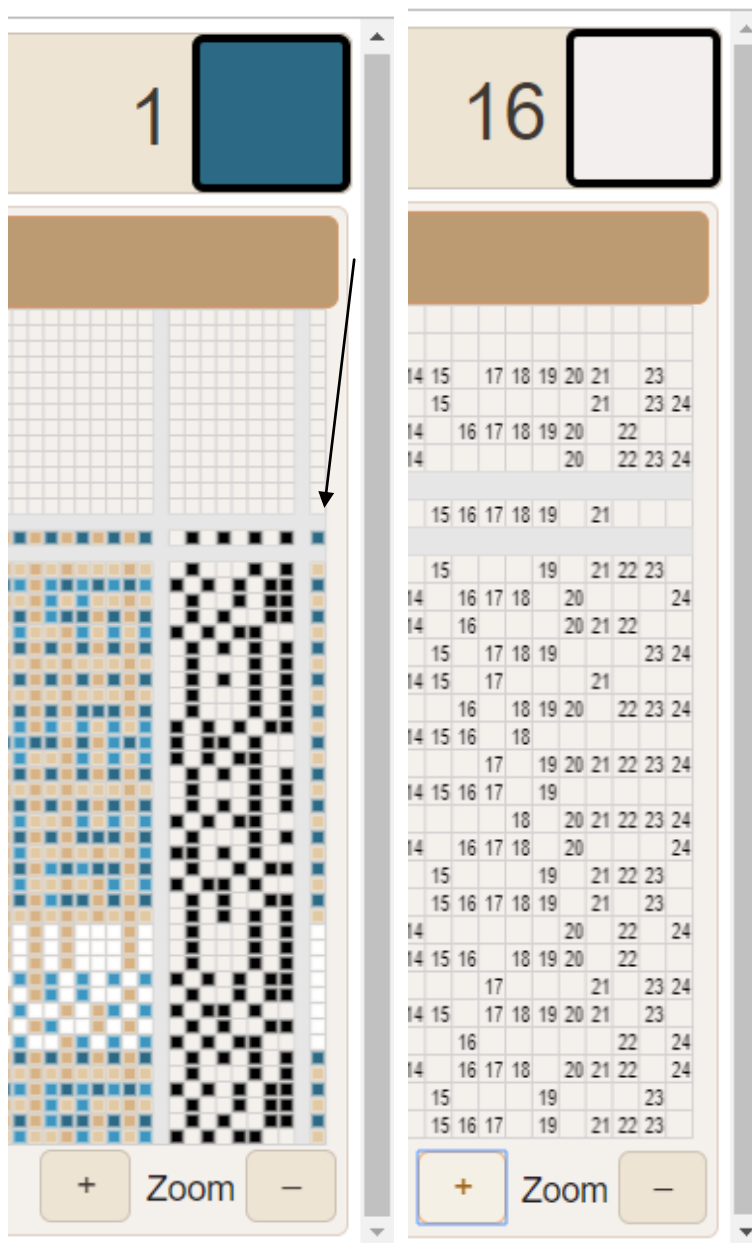
Wiederholungszähler anzeigen

Zeigt die Wiederholungsnummer in der Software an. Die folgenden Beispiele zeigen den Bildschirm mit ein- und ausgeschaltetem Wiederholungszähler.



Farbbalken anzeigen

Die Farbleiste rechts neben dem Entwurf wird angezeigt. Die folgenden Beispiele zeigen den Farbbalken ein und den Farbbalken aus.



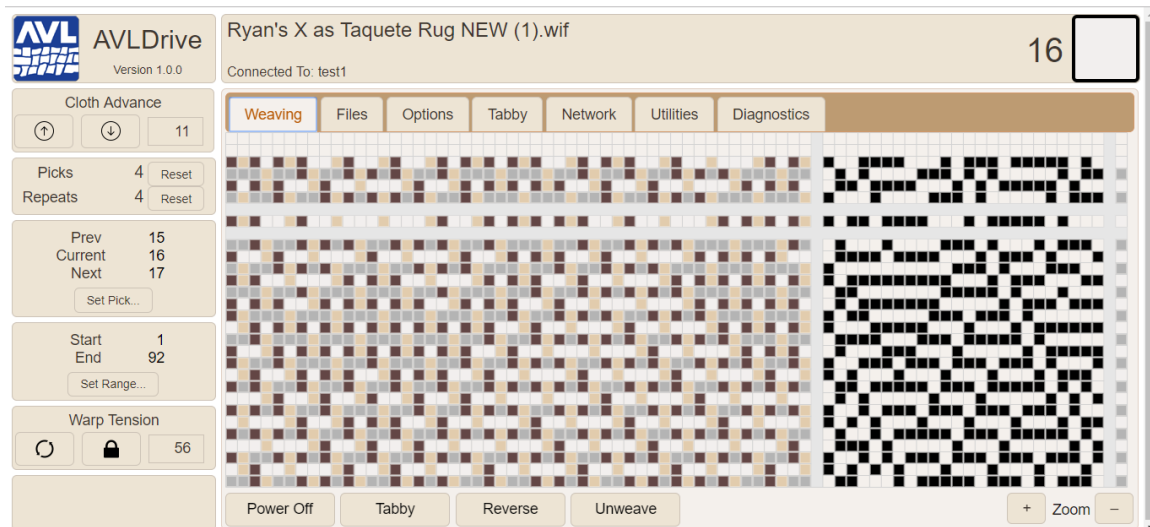
Drawdown in Farbe anzeigen

Ermöglicht das Anzeigen des WIF in Farbe. Dies kann hilfreich sein, wenn das Design die gleiche Farbkette und den gleichen Schuss aufweist. Die folgenden Beispiele zeigen das WIF in Farbe und das WIF bei deaktivierter Farboption.



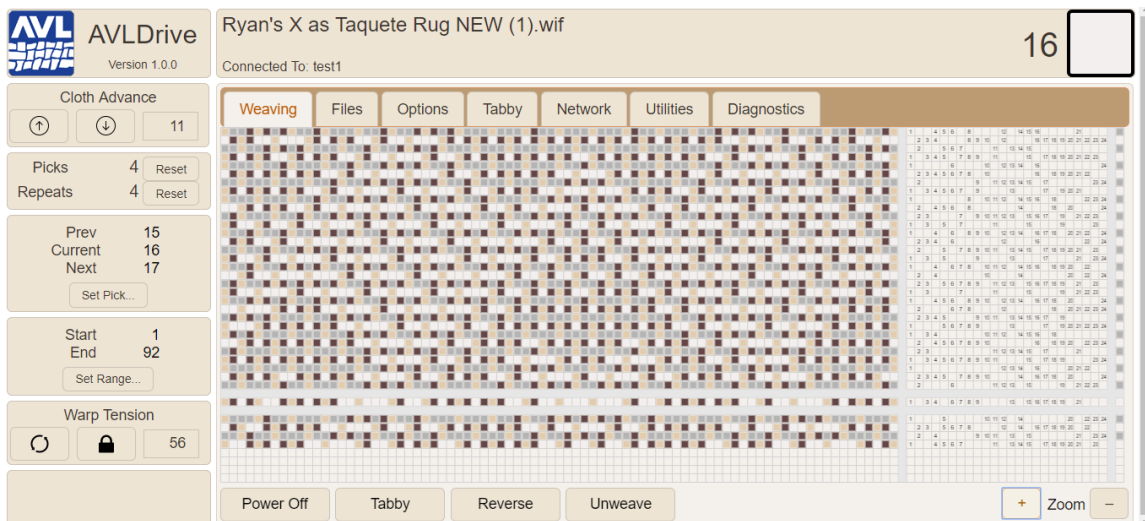
Zahlen im Liftplan anzeigen

Wenn Sie das WIF weit genug vergrößert haben, können Sie die Kabelbaumnummern sehen. Das folgende Beispiel zeigt das WIF oder wenn Sie diese Option deaktivieren. Dies wird auch angezeigt, wenn die Datei zu weit herausgezoomt wird, um lesbare Zahlen anzuzeigen. Die Beispiele für die Farbabsenkung auf der vorherigen Seite zeigen die Kabelbaumnummern.



Stoff rollt nach unten

Wenn diese Option ausgewählt ist, wird der Stoff beim Weben auf dem Bildschirm nach unten gescrollt. Andernfalls wird der Stoff nach oben gescrollt. Das folgende Beispiel zeigt, dass diese Option aktiviert ist. Die anderen Screenshots in diesem Handbuch zeigen, wie der Stoff nach oben rollt.



Verwenden Sie für den Fortschritt die Metrik (cm)

Mit dieser Option können Sie das metrische System für den Stoffvorschub verwenden. Der Standardwert ist imperial (Zoll).

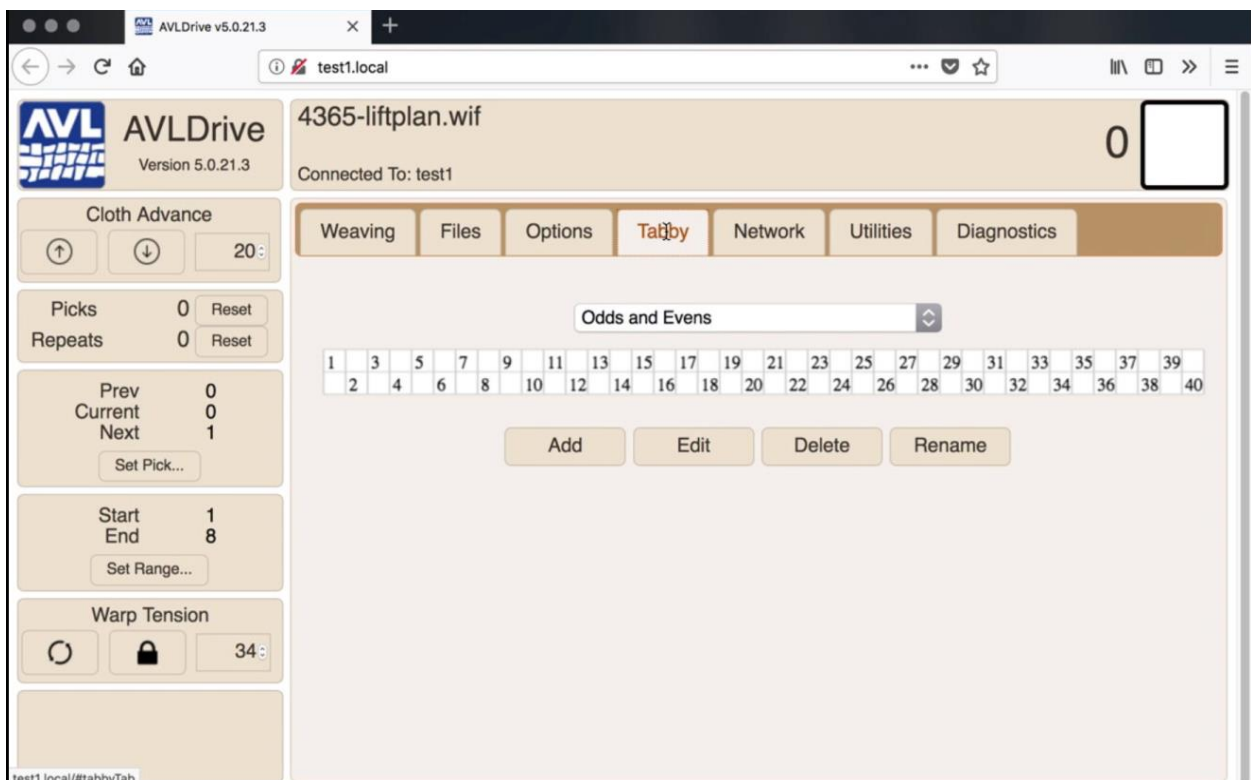
Aktivieren Sie den Stoffbalkenvorschub

Mit dieser Option können Sie den Cloth Beam Advance ein- oder ausschalten. Der Stoffbalkenvorschub wird auch ausgeschaltet, wenn der Kettbalken verriegelt ist. Dies kann verwendet werden, um den Stoffvorschub anzuhalten, wenn Sie durch das Design treten.

TABBY TAB

Auf dieser Registerkarte können Sie ein Tabby (Leinwandbindung) einrichten oder verwenden. Es sind mehrere Standardeinstellungen enthalten. Wenn für Ihr Threading ein Tabby-Muster erforderlich ist, das nicht enthalten ist, können Sie einen neuen Tabby hinzufügen. Sie können auch vorhandene Tabbies bearbeiten, löschen oder umbenennen.

- 1) Mit der AVLDrive Software öffnen, klicken Sie auf Tabby.



- 2) Um einen Tabby auszuwählen, wählen Sie ihn aus dem Dropdown-Menü. Der Tabby, der auf der Registerkarte angezeigt wird, wird ausgewählt, wenn auf der Registerkarte Weben auf die Schaltfläche Tabby geklickt wird.

Fügen Sie einen Tabby hinzu

Sobald Sie einen neuen Tabby hinzugefügt haben, müssen Sie ihn bearbeiten, damit die richtigen Gurte bei jedem Aufzug ansteigen.

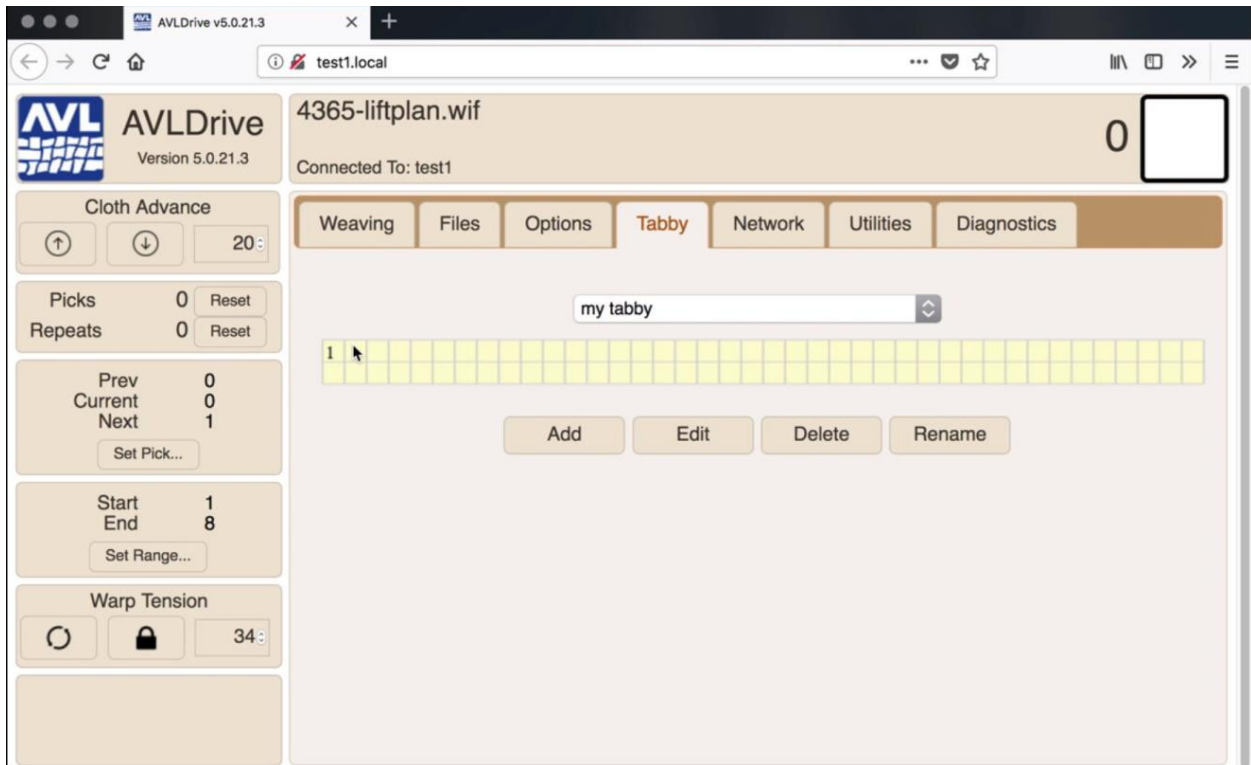
- 1) Klicken Sie auf Hinzufügen.



- 2) Geben Sie den Namen des Tabby ein.
- 3) Klicken Sie auf OK.

Bearbeiten Sie einen Tabby

- 1) Wählen Sie den Tabby aus der Dropdown-Liste.
- 2) Klicken Sie auf Bearbeiten. Die Hintergrundfarbe des Tabbys ändert sich.



- 3) Klicken Sie auf die Gurte, die bei jedem Aufzug angehoben werden sollen. Die oberste Zeile ist Auswahl A und die unterste Zeile ist Auswahl B. Auswahl A ist die Startauswahl, wenn Tabby auf der Webregisterkarte ausgewählt wird.
- 4) Wenn Sie fertig sind, klicken Sie erneut auf Bearbeiten.

Löschen Sie einen Tabby

Hinweis :

Die Registerkarte "Odds and Evens" kann nicht gelöscht werden.

- 1) Wählen Sie den Tabby aus der Dropdown-Liste.
- 2) Klicken Sie auf Löschen.



- 3) Klicken Sie im Bestätigungsfenster auf OK.

Benennen Sie einen Tabby um

- 1) Wählen Sie einen Tabby aus der Dropdown-Liste.
- 2) Klicken Sie auf Umbenennen.

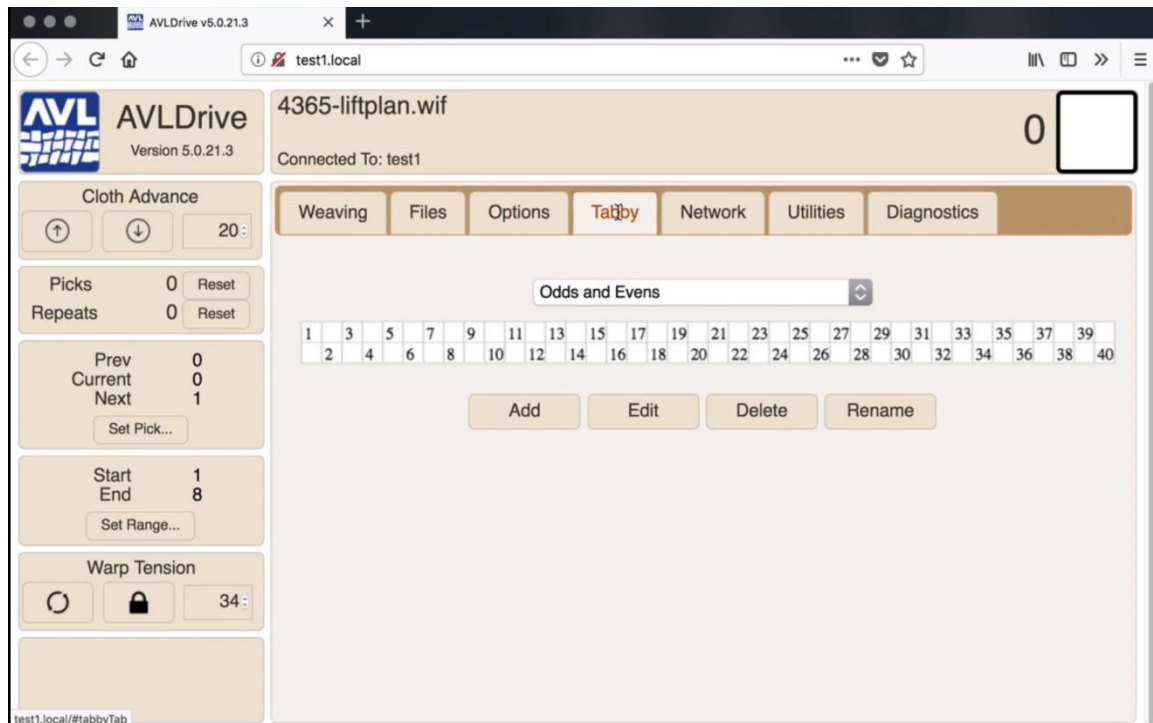


- 3) Geben Sie den neuen Namen in das Fenster ein und klicken Sie auf OK.

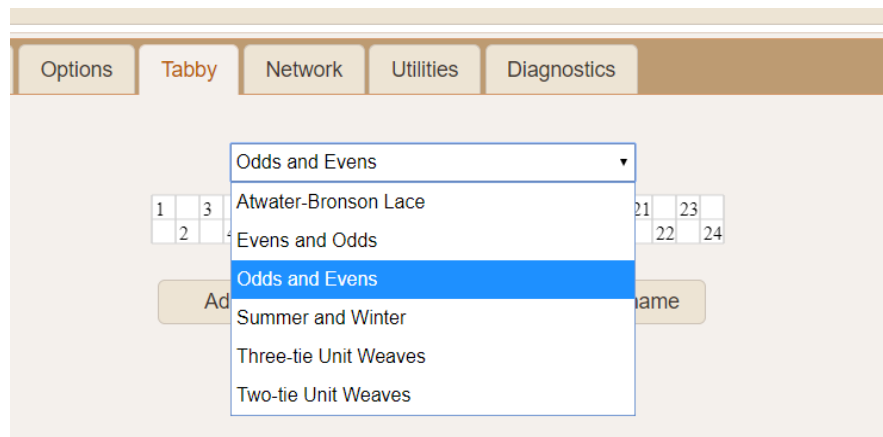
Verwenden Sie einen Tabby

Wenn Sie den Tabby im Dropdown-Menü ändern, ändern Sie den Tabby, der vom Webstuhl verwendet wird, wenn Sie auf der Registerkarte Weben auf Tabby klicken.

- 1) Öffnen Sie die Registerkarte Tabby, indem Sie auf den Namen klicken. Der Tabby zeigt nur die Anzahl der auf Ihrem Webstuhl verfügbaren Wellen an.

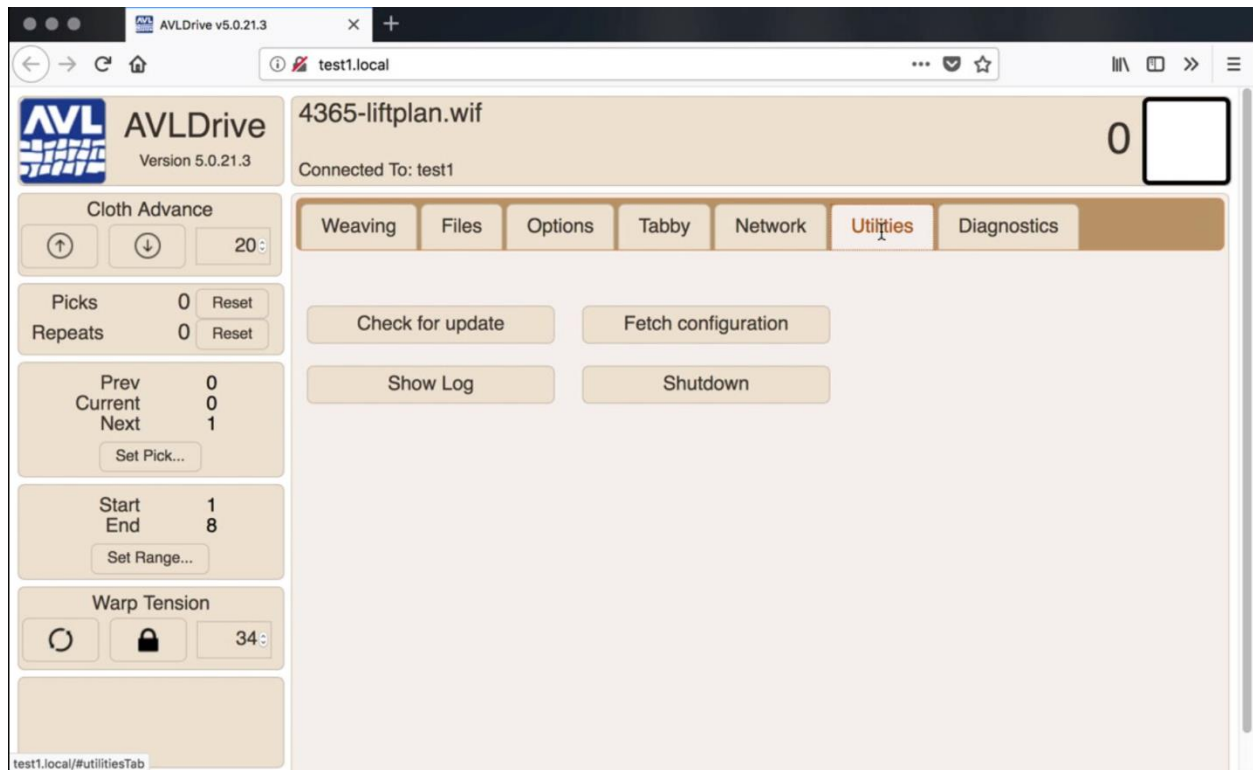


- 2) Wählen Sie im Dropdown-Menü den Tabby aus, der für Ihr Threading verwendet werden soll. Es stehen mehrere Standardeinstellungen zur Verfügung.



DIENSTPROGRAMME

Auf dieser Registerkarte können Sie mehrere Vorgänge für Ihren Webstuhl ausführen.



Taste	Was es macht
Überprüfe auf Updates	Überprüft, ob Updates für die Webmaschinen-Software vorhanden sind. Der Webstuhl muss mit dem Internet verbunden sein.
Konfiguration abrufen	Ruft Konfigurationsinformationen für Ihre Software ab. Der Webstuhl muss mit dem Internet verbunden sein. Klicken Sie nur dann darauf, wenn Sie von AVL- Mitarbeitern dazu aufgefordert werden.
Protokoll anzeigen	Zeigt ein Protokoll der Softwareereignisse an. Dieses Fenster kann ausgewählt und kopiert werden, um es bei Bedarf zur Diagnose an AVL zu senden. Wenn der Webstuhl mit dem Internet verbunden ist, können die Informationen automatisch per E-Mail gesendet werden.
Herunterfahren	Schaltet den Webstuhl sicher aus, damit er vom Stromnetz getrennt werden kann.

DIAGNOSE

Auf dieser Registerkarte können Sie Informationen zu Ihren Magneten anzeigen. Wenn diese Informationen benötigt werden, werden Sie vom AVL-Personal angewiesen, sie anzuzeigen.

AVLDrive v5.0.21.3
Version 5.0.21.3

4365-liftplan.wif
Connected To: test1

0

Cloth Advance
20

Picks 0 Reset
Repeats 0 Reset

Prev 0
Current 0
Next 1
Set Pick...

Start 1
End 8
Set Range...

Warp Tension
34

Dobby

Solenoid	5V	12V
1	4.55	11.895
2	4.558	11.832
3	4.633	11.844
4	4.55	11.895
5	4.558	11.832
6	4.633	11.844
7	4.55	11.895
8	4.558	11.832
9	4.55	11.895
10	4.558	11.832
11	4.633	11.844
12	4.55	11.895
13	4.558	11.832

test1.local/#selftestTab

BLINDDARM

VERWENDEN EINES TABLETS MIT COMPU -DOBBY 5

Manchmal ist es schwierig, den richtigen Ort zu finden, um einen Computer zum Weben auf Ihren Webstuhl zu stellen. Es scheint, als ob es entweder im Weg ist, das Risiko eines fehlerhaften Fly-Shuttles besteht oder zu weit außerhalb Ihrer normalen Sichtweite liegt. Wenn Sie es auf einen Stuhl neben dem Webstuhl stellen, ist es etwas zu niedrig und Sie müssen sich zu weit drehen, damit Sie Probleme haben, Ihren Rhythmus zu halten.

Eine Lösung ist die Verwendung einer Tablette. Ein Tablet eignet sich hervorragend zum Weben mit dem Compu- Dobby 5. Durch Hinzufügen eines Montagearms kann es so positioniert werden, dass es sich auf der richtigen Höhe befindet, ohne die Sicht auf die Wirkung des Webstuhls zu beeinträchtigen. Und es kann mit nur einem Druck aus dem Weg geräumt werden.

AVL empfiehlt keine bestimmten Tablets oder Betriebssysteme. Es stehen viele Hersteller und Modelle zur Auswahl. zu viele für uns zu überwachen. Bei den Betriebssystemen heute üblichen, iPads sind in der Lage, die „verwenden I oomName.local “ Stil der Adresse. Die Android-Tablets unterstützen jedoch nicht ".local", sodass die Standard-IP-Adresse verwendet werden muss. Auf Seite 16 finden Sie weitere Informationen zum Namen des Webstuhls und zu den IP-Adressen.

Einen Arm wählen

Als erstes müssen Sie auswählen, wie Sie den Arm am Webstuhl befestigen möchten. Viele Arme werden mit einer Klammer befestigt, während einige Schraubenlöcher im Rahmen des Webstuhls benötigen. Eine Klammer ist normalerweise nicht so stabil wie eine dauerhaftere Halterung. Wenn Sie das Tablet mit einem schnellen Handschlag zur Seite schieben möchten, ist dies möglicherweise nicht die beste Wahl.

Eine weitere Überlegung ist die Kapazität des Arms. Wenn Sie ein großes Tablet wie das 13- Zoll-iPad verwenden möchten, können viele Arme dieses Tablet nicht unterstützen. Bei der mechanischen Bewegung des Webstuhls benötigen Sie einen ziemlich robusten Arm, damit er nicht herunterfällt. Überprüfen Sie daher, ob sowohl die Größe als auch das Gewicht des Arms ausreichend sind.

Tablette auswählen

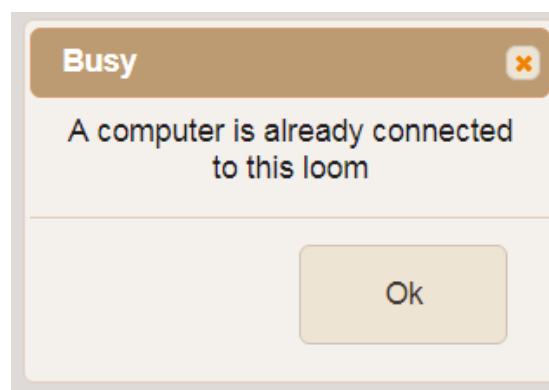
Die Tablette Notwendigkeit s eine minimale Auflösung von 1024 x 768 Pixel. Auf dem iPad werden Retina-Displays angezeigt, die 2048 x 1536 Pixel benötigen. Wir haben bei der Erstellung von AVLDrive Industriestandards befolgt, sodass das Tablet einen Browser benötigt, der den aktuellen Standards entspricht.

Eine USB-Kabelverbindung ist nicht erforderlich. Der Webstuhl stellt automatisch eine Verbindung zu Ihrem Router her (sofern er dafür konfiguriert wurde) oder erstellt ein eigenes privates Netzwerk. Weitere Informationen finden Sie auf Seite 11 und im Folgenden.

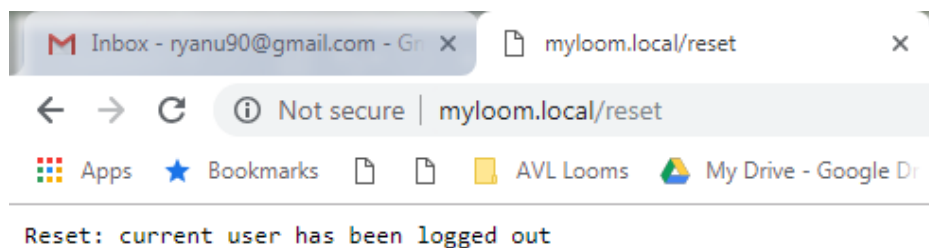
Setzen Sie die Verbindung zurück

Im Gegensatz zu Computern können viele Tablets ein- und ausgeschaltet werden, ohne vorhandene Verbindungen zu stören. In vielen Fällen, wenn Sie fertig sind mit AVLDrive auf einem Tablet müssen Sie die Verbindung für den Webstuhl zurückgesetzt. Dies geschieht automatisch bei Computern. Aufgrund der unterschiedlichen Art und Weise, wie Verbindungen von Tablets verarbeitet werden, wird dies jedoch zu einem manuellen Schritt. Wenn Sie vergessen, erhalten Sie beim nächsten Versuch, eine Verbindung zum Webstuhl herzustellen, wahrscheinlich eine Besetztmeldung, und Sie können zu diesem Zeitpunkt eine Rücksetznachricht senden.

- 1) Wenn Sie eine Verbindung zum Webstuhl herstellen, erhalten Sie die folgende Nachricht.



- 2) Geben Sie nach der URL oder IP-Adresse in Ihrem Webbrowser "/" reset" ein.
- 3) Aktualisieren Sie Ihre Seite.



- 4) Sobald Sie die Benachrichtigung erhalten, dass der aktuelle Benutzer abgemeldet wurde, geben Sie einfach Ihre normale URL oder IP-Adresse erneut ein.

COMPU -DOBBY 5 VERBINDUNGSINFORMATIONEN

Das Compu- Dobby 5 verwendet eine Verbindung namens "http", die Ihr Browser möglicherweise als unsicher bezeichnet. Da keine persönlichen Daten über die Verbindung übertragen werden, ist keine zusätzliche Sicherheit erforderlich.

DAS KLEINGEDRUCKTE

AVL KUNDENDIENST

AVL bietet dem ursprünglichen Besitzer aller unserer Webstühle kostenlosen technischen Support. Wenn Sie also jemals ein Problem haben, können Sie uns anrufen, faxen oder eine E-Mail senden. Wir helfen Ihnen bei der Suche nach einer Lösung. Nutzen Sie diesen Service ;; Ihre Zufriedenheit ist uns sehr wichtig.

Kundendiensttelefon: (530) 893-4915

Fax: (530) 893-1372

E-Mail: sales @ avlusa.com

AVL-GARANTIEN

Eingeschränkte Garantie : Die Vorteile dieser Garantie gelten ausschließlich für den ursprünglichen Käufer von AVL Looms, Inc.-Produkten, wie nachstehend definiert.

Ihre Garantie umfasst:

Neue Webstühle: AVL Looms, Inc., ein kalifornisches Unternehmen („AVL“), garantiert dem ursprünglichen Käufer eines AVL-Webstuhls (jeweils ein „Produkt“), dass das Produkt während der beschränkten Garantie frei von Material- und Verarbeitungsfehlern ist Zeitraum hier beschrieben. Die beschränkte Garantie beginnt (a) an dem Tag, an dem das Produkt installiert wird, wenn es von einem Fachmann von AVL installiert wurde, oder (b) am Tag des Versands von AVL an den ursprünglichen Käufer, wenn das Produkt nicht von AVL installiert wurde (das „Datum des Inkrafttretens“). Außer wie im Abschnitt "Was ist ausgeschlossen?" Im Folgenden wird AVL für einen Zeitraum von zwei (2) Jahren ab dem Datum des Inkrafttretens (der „ursprünglichen Garantiezeitraum“) die defekten Teile des Produkts reparieren oder durch ein repariertes, erneuertes oder vergleichbares Teil (je nachdem, was auch immer) ersetzen wird von AVL als notwendig oder ordnungsgemäß erachtet), wenn es defekt oder funktionsunfähig wird oder nicht den Spezifikationen von AVL entspricht. Jegliche Reparaturen während der ursprünglichen Garantiezeit werden für Teile kostenlos durchgeführt (mit Ausnahme etwaiger Steuern). Sie sind verantwortlich für alle Arbeiten im Zusammenhang mit der Installation der Teile und dem Service am Produkt sowie für die damit verbundenen Versandkosten.

Neues Zubehör, Webstuhl Teile Upgrade und Ersatzteile : Vorbehaltlich der Beschränkung des Absatzes enthalten sind (i) unter dem Abschnitt mit dem Titel „Was ist ausgeschlossen?“ Im Folgenden garantiert AVL dem ursprünglichen Käufer von Zubehör, Webstuhl-Upgrade-Teilen oder Webstuhl-Ersatzteilen (das „zusätzliche Teil“), die von AVL verkauft werden, dass dieses zusätzliche Teil neunzig (90) frei von Material- und Verarbeitungsfehlern ist. Tage ab Kaufdatum. Für den Fall, dass ein zusätzliches Teil physisch beschädigt oder defekt ist und dieses defekte zusätzliche Teil innerhalb von neunzig (90) Tagen nach dem Kaufdatum an AVL zurückgesandt wird, stellt AVL ein zusätzliches Ersatzteil kostenlos zur Verfügung. Das einzige Rechtsmittel für diese Garantie beschränkt sich auf den Austausch des defekten Zusatzteils. Sie sind für alle Versandkosten (einschließlich der anfallenden Steuern) verantwortlich, die bei der Rücksendung des defekten Zusatzteils anfallen.

Alle neuen Produkte und ihre Komponenten (einschließlich des Ersatzprodukts und seiner Komponenten) sind nur für die ursprüngliche Garantiezeit abgedeckt. Wenn die Garantie auf das ursprüngliche Produkt abgelaufen ist, die Garantie für Ersatzprodukte, abläuft oder Komponenten auch. Nach zwei (2) Jahren

ab dem Datum des Inkrafttretens zahlen Sie für jeden Ersatz oder jede Reparatur, einschließlich aller Teile, aller Arbeits- und Versandkosten (einschließlich der anfallenden Steuern).

Ihre Garantie gilt nicht für:

1. Lohnkosten für die Installation oder Einrichtung des Produkts sowie alle Lohnkosten, die für die Installation, Demontage, Fehlerbehebung oder den Zusammenbau des Produkts erforderlich sind.
2. Alle Steuern, die AVL für den Austausch oder die Reparatur von Produkten im Rahmen dieser Garantie auferlegt werden.
3. Installation, Durchführung oder Reparatur von: Kabel-, Elektro- oder Zubehörteilen, die mit dem Produkt verwendet werden.
4. Produktaustausch oder Reparatur aufgrund von Missbrauch, Unfall, Reparatur durch eine andere Partei als AVL oder aus anderen Gründen, die nicht unter der Kontrolle von AVL stehen. Bitte beachten Sie, dass durch das Entfernen von Teilen aus dem Produkt aus irgendeinem Grund die Garantie erlischt.
5. Neben- oder Folgeschäden durch das Produkt.
6. Ein Produkt, das geändert oder angepasst wurde, um den Betrieb in einem anderen Land als den USA zu ermöglichen, oder Reparaturen von Produkten, die durch diese Änderungen beschädigt wurden.
7. Elektrische und pneumatische Komponenten, für die jeweils eine Garantie von einem (1) Jahr ab dem Datum des Inkrafttretens gilt.
8. Jacquard-Komponenten funktionieren zu mehr als 98%. Ein Jacquard-Modul wird als innerhalb der Spezifikation arbeitend angesehen, wenn 98% aller Haken wie befohlen arbeiten.
9. Computerausrüstung, wie ein Personal Digital Assistant oder einen Personal Computer, die von einer dritten hergestellten Partei (en) und der im Rahmen der Gewährleistung durch die ursprünglichen Hersteller sein kann. AVL ist nicht verantwortlich für Garantieabdeckungen, die möglicherweise für diese Produkte angeboten werden, und Sie müssen sich bezüglich der verfügbaren Garantiedeckung direkt an diese Hersteller wenden.

Die Leistung oder Funktionalität von Software, die entweder zusammen oder getrennt vom Produkt verkauft wird. Die AVL-Garantie deckt nur Fehler auf dem Softwaremedium ab, nämlich auf dem CD-ROM-Medium, z. B. eine defekte CD-ROM oder einen Defekt auf der CD-ROM, der verhindern würde, dass die CD-ROM vom CD-ROM-Laufwerk Ihres PCs gelesen wird..

AVL-Rückgaberichtlinie

Jede Bestellung, die AVL auf dem Weg zum Kunden verlassen hat, gilt als erfüllt. Teile und Zubehör, die nicht unter die Garantie fallen, müssen innerhalb von 60 Tagen ab dem Versanddatum von AVL an AVL zurückgesandt werden. Der Kaufpreis der Artikel wird abzüglich einer Wiederauffüllungsgebühr von 15% basierend auf dem Gesamtkaufpreis erstattet. Bei Versand oder Bearbeitung werden keine Rückerstattungen gewährt. Der Käufer ist dafür verantwortlich, die Ware auf seine Kosten im "neuwertigen" Zustand zurückzusenden. Alle Artikel, die Verschleiß oder Beschädigungen aufweisen, können nicht zurückgesandt werden und werden umgehend an die Nachnahme des Kunden zurückgesandt, sofern keine andere Vereinbarung getroffen wurde. Webstühle und Sonderanfertigungen,

Sonderanfertigungen, Teile für Webstühle vor 1998, gebrauchte und überholte Artikel können nicht zurückgegeben werden.