

# **Manuel de l'utilisateur de Compu-Dobby 5**



**AVL Looms  
2360 Park Avenue  
Chico, CA 95928-6785  
Etats-Unis**

**530 893-4915  
530 893-1372 fax  
sales@avlusa.com  
www.avlusa.com**

**Version 1.1.0b  
8 janvier 2020 (Anglais)  
12 mars 2020 (Traduit en français)**



Informations D'introduction .....	5
introduction .....	6
Caractéristiques du métier à tisser.....	7
Connexion Au Métier À Tisser.....	9
Types de connexion.....	10
Modes de métier à tisser .....	10
Alimenter Le Loom.....	11
Configuration de la communication.....	13
Connexion perdue .....	18
Nommer votre métier .....	18
Perte de communication .....	21
Arrêtez le métier à tisser.....	22
Utilisation de Weavepoint .....	22
Tisser Avec Le Compu-Dobby 5 .....	27
Déformer le métier à tisser .....	28
Ouvrez un fichier pour le tissage .....	30
Reprendre une séance de tissage.....	32
Contrôle de l'avance du tissu .....	33
Définir la tension de chaîne .....	35
Tabby.....	35
Sens inverse .....	38
Définissez la plage .....	39
Tisser .....	42
Ajustez le choix.....	44
Zoomez sur le WIF.....	45
Verrouillez le faisceau de chaîne .....	47
Éteindre.....	48
Autres Onglets .....	49
Onglet Fichier .....	50
Onglet Options .....	53
Tabby Tab.....	60
Utilitaires .....	64
Diagnostic .....	66

Appendice.....	67
Utilisation d'une tablette avec Compu -Dobby 5 .....	68
Informations de connexion de Compu -Dobby 5.....	70
Les Petits Caractères .....	71
Service client AVL.....	72
Garanties AVL .....	72

# **INFORMATIONS D'INTRODUCTION**

## INTRODUCTION

### **Avant de commencer:**

veuillez lire l'intégralité du manuel avant d'utiliser le logiciel.

### **À propos d'AVL**

AVL Looms se consacre à la conception et à la construction de certains des meilleurs métiers à tisser à la main au monde depuis 1977.

Jim Ahrens construisait et concevait des métiers à tisser depuis plusieurs années avant que Jon Violette, le «V» d'AVL, ne contacte Ahrens à propos d'un partenariat en 1977. Violette, un professionnel de la gestion industrielle, avait découvert le travail d'Ahrens par le biais de sa sœur qui dirigeait le Pacific Basin School of Textiles à Berkeley, où Ahrens était conseiller bénévole.

Les deux hommes ont travaillé ensemble dans la région de la baie pendant trois ans jusqu'à ce que Violette déménage Ahrens et Violette Looms à Chico, où elle est officiellement devenue AVL Looms Inc., et qui opère depuis.

En 1982, Violette a contribué au développement du premier ratier informatisé, alors appelé «Apple Dobby». Il a pris sa retraite de la vie active de l'entreprise en 1987.

Autrefois connue pour nos métiers à tisser de production, AVL a considérablement élargi sa gamme et nous proposons désormais à nos clients une gamme complète d'équipements de tissage fin, allant de nos petits métiers à tisser domestiques à nos métiers à tisser industriels, nos métiers à tisser à tapis et nos jacquards.

### **Le concept de conception Compu -Dobby 5**

Le concept directeur derrière le Compu -Dobby 5 est la facilité d'utilisation avec un contrôle précis et reproductible. Le métier à tisser est conçu pour être facile à fil, facile à installer et facile à tisser sur.

## CARACTERISTIQUES DU METIER A TISSER

### Compu -Dobby®

Une première pour les métiers à tisser à la main, le Compu -Dobby 5 permet de contrôler par ordinateur les fonctions de motif et de métier à tisser, y compris la tension de chaîne et l'espacement des pics.

Le contrôle de motif est un système de pointe qui élimine la danse à plusieurs pédales des métiers à tisser traditionnels et le rattachement fastidieux des métiers à ratières mécaniques. Tout comme les systèmes de cartouches hérités des Compu -Dobby I et II, le Compu -Dobby 5 stocke des fichiers de tissage (WIF) entiers à bord avec trois avantages significatifs par rapport à tous les autres systèmes :

- Écriture de sélection ultra-rapide. Le système peut atteindre des vitesses de tissage supérieures à 100 pics par minute.
- Des centaines de fichiers de tissage peuvent être stockés pour une utilisation ultérieure.
- Élimine les problèmes de synchronisation de latence inhérents aux systèmes de communication informatiques. Les latences peuvent provoquer un tissage plus lent et même des pics manqués.

En tant qu'appareil compatible Web, ce métier se connecte à votre ordinateur ou tablette via WiFi ou USB et contrôle le métier à partir de votre navigateur préféré. AVLDrive version 5 est un outil facile à utiliser, interface intuitive exécutée à partir du Compu -Dobby 5. En conséquence directe, il n'y a ici aucun logiciel à installer pour le métier à tisser, ni limitation du dispositif de contrôle, à l'exception d'un minimum résolution d'écran (1024 x 768 pixels). AVLDrive est compatible avec tous les principaux navigateurs, y compris Safari, Chrome, Edge, Firefox et Opera. La version actuelle du navigateur doit être utilisée.

### Chaîne du faisceau s et automatique chaîne système de tension

Une autre première dans notre industrie, des métiers à tisser offrent digital contrôle de tension de chaîne en utilisant un petit moteur électrique et un système d'entraînement relié par l'intermédiaire de ressorts et un câble de frein à l'ensouple de chaîne. Le moteur est contrôlé par le Compu -Dobby & AVLDrive. Modifiez facilement la tension de chaîne à tout moment pendant le tissage par un clic de souris ou une touche du doigt sur l'écran tactile. Ce

système permet un contrôle très fin et reproductible avec une plage allant du faisceau verrouillé au virage libre pour l'enroulement sur la chaîne.

L'avance automatique du tissu est une fonction AVL uniquement sur les métiers à tisser à la main. Les versions mécaniques antérieures de ces systèmes sont bien connues pour fournir un contrôle précis de l'espacement d'avance de sélection. Cette fonction utilise des commandes numériques via une vis sans fin entraînée par un moteur électrique et un engrenage attaché directement à la poutre en tissu. Tout comme les commandes numériques de tension de chaîne, définissez les pics par pouce dans AVLDrive et commencez à tisser. Modifiez facilement le paramètre avancé ou faites avancer manuellement le tissu à tout moment pendant le tissage en cliquant sur la souris ou en touchant le doigt sur l'écran tactile. Ce système permet un contrôle très fin et reproductible avec une plage allant de centaines de pics par pouce (ou centimètre) aux mouvements bruts nécessaires lors du démarrage d'une nouvelle chaîne.



# CONNEXION AU MÉTIER À TISSER

**ATTENTION:**

Veillez lire toute cette section avant d'allumer votre métier à tisser.

## TYPES DE CONNEXION

Afin de se connecter au métier à tisser, votre appareil doit avoir un port USB ou la possibilité de se connecter à Internet. Il existe trois façons de connecter un appareil au métier à tisser:

<b>Type de connexion</b>	<b>La description</b>
<b>USB</b>	Câble USB de votre appareil au métier à tisser. Seuls les appareils dotés de ports USB peuvent se connecter de cette façon.
<b>LAN ( réseau local)</b>	Via un routeur. Seuls les appareils avec WiFi peuvent se connecter de cette façon.
<b>LoomDirect</b>	Connexion à la de métier locale WiFi réseau (et non par un routeur). Seuls les appareils avec WiFi peuvent se connecter de cette façon.

La SOF Interface tware ( AVLDrive est navigateur web basé) donc y ous ne pas besoin de quoi que ce soit de téléchargement. Ouvrez simplement votre navigateur Web standard (Chrome, Safari, Firefox, etc.) et saisissez l'adresse du métier à tisser.

Lorsque le métier à tisser est démarré, il essaiera de se connecter au routeur (LAN) auquel il est normalement connecté en premier. S'il ne trouve pas le routeur, il démarrera LoomDirect. La connexion USB est toujours disponible.

## MODES DE METIER A TISSER

Le métier à tisser est conçu pour être contrôlé via le logiciel AVLDrive, il n'y a donc aucun bouton «d'alimentation» n'importe où sur le métier à tisser.

Nous recommandons l'utilisation d'un bon élan protecteur entre la sortie et UPS sur le Compu -Dobby 5, en particulier dans les régions soumises à des coups de foudre et d' autres incidences d'anomalies électriques extrêmes. Dans les zones sujettes aux marrons / noircissements ou aux fluctuations du réseau électrique, nous recommandons un onduleur de 800 W, 1000 VA pour la série K équipée de Compu -Dobby 5.

## Mode veille:

Lorsque vous branchez le métier à tisser, il passe en mode veille. Le métier à tisser est conçu pour être laissé branché et en mode veille à tout moment. En mode veille, le métier consomme très peu d'énergie et maintient la connexion réseau au routeur ou au LoomDirect WiFi.

### Remarque :

**Évitez de tirer sur le cordon d'alimentation lorsque le métier est en mode veille. Veuillez utiliser l'option de menu Arrêt pour éteindre complètement le métier à tisser avant de retirer le cordon d'alimentation de la prise électrique.**

## Mode de tissage:

Le mode de tissage est lorsque le métier à tisser et toutes ses commandes numériques ont été mis sous tension via AVLDive. Vous entendrez les moteurs de tension de chaîne se mettre en place et d'autres fonctionnalités numériques prennent vie.

### AVERTISSEMENT:

**ne tirez pas ou ne coupez pas l'alimentation du métier à tisser en mode Tissage.**

## Mode d'arrêt:

Ce mode vous permet d'arrêter correctement le métier à tisser afin de couper l'alimentation. Il peut être lancé à partir du mode tissage ou du mode veille via AVLDive. Arrêter le métier à tisser via AVLDive est la bonne façon de couper toute alimentation du métier à tisser. Une fois que le métier a été de shutdown le cordon d'alimentation peut être débranché.

Si le métier à tisser a été arrêté via le logiciel, mais qu'il est toujours branché, il suffit de le débrancher et de le rebrancher pour lancer le mode veille.

## ALIMENTER LE LOOM

Lors de la première mise sous tension du métier à tisser, vous devrez utiliser une connexion USB ou une connexion via LoomDirect. Pour vous connecter via un routeur (LAN), vous devrez d'abord configurer les informations réseau sur le métier à tisser en utilisant l'un des autres types de connexion. Une fois la configuration effectuée, vous pouvez ensuite vous connecter via un routeur à chaque fois que vous venez sur le métier à tisser. Cependant, si

les connexions Wifi sont perdues, vous pouvez toujours revenir à USB ou LoomDirect.

- 1) Connectez le métier à tisser à l'alimentation via le câble d'alimentation fourni. Tous les voyants sauf le voyant "Erreur" s'allumeront comme indiqué dans les images ci-dessous.



- 2) Attendez que le métier démarre. Cela peut prendre plusieurs minutes. Une fois prêt, le métier affiche uniquement les voyants «Power» et «Network». Le voyant réseau peut être vert ou rouge.



## Lumières LED

Le métier à tisser utilise une interface éclairée pour communiquer avec le tisserand.

Nom de la lumière	La description
<b>PUISSANCE</b>	Le voyant orange signifie «alimentation» du métier à tisser en mode veille. La lumière rouge signifie «puissance» au métier à tisser en mode tissage.
<b>RÉSEAU</b>	Différentes couleurs indiquent l'état du réseau.

	Rouge clignotant : recherche d'un routeur. Rouge: connecté à un routeur Vert: LoomDirect est disponible (ne recherche pas de routeur).
<b>COM</b>	La lumière verte indique que le métier est connecté à un appareil. Aucune lumière signifie qu'aucun appareil n'est connecté.
<b>ERREUR</b>	Une lumière rouge brillera lorsqu'une erreur s'est produite.
<b>CABANON</b>	La lumière rouge brillera lorsqu'elle sera ouverte. La lumière verte brillera lorsqu'elle sera fermée. Si la ratière est entre deux états (remise nulle), elle sera éteinte.

## CONFIGURATION DE LA COMMUNICATION

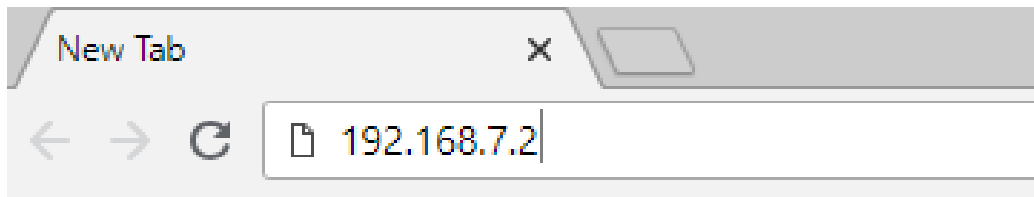
### Connexion via USB

Lorsque vous utilisez une clé USB, un câble est connecté de votre appareil au métier à tisser. Si vous n'utilisez pas la connexion USB, retirez le câble de l'appareil.

- 1) Branchez la prise USB normale sur votre appareil et branchez l'autre extrémité sur le Compu-Dobby.
- 2) Ouvrez un programme de navigateur Internet sur votre appareil (Chrome, Internet Explorer, Microsoft Edge, Firefox, Opera, etc.).
- 3) Dans la barre d'adresse, saisissez 192.168. 6.2 lorsque vous utilisez un Mac ou 192.168.7.2 lorsque vous utilisez un PC Windows et appuyez sur Entrée pour ouvrir AVLDrive. Il s'agit de l'adresse IP du métier à tisser lors de la connexion via USB. Vous pouvez également utiliser l'URL du nom du métier une fois qu'il a été configuré.

#### Remarque:

**Chaque fois que vous êtes connecté via USB, vous pouvez utiliser l'adresse IP ou le nom du métier pour ouvrir AVLDrive. Si le nom du métier à tisser est entré et qu'un câble USB est connecté au métier à tisser et à l'appareil, le métier à tisser utilisera par défaut le câble USB, même si une connexion réseau est configurée.**



- 4) Lorsque l' appareil est connecté, la lumière COM s'allume. Le voyant COM indique uniquement qu'un appareil est connecté.



### Connexion via LoomDirect

LoomDirect signifie que le métier génère son propre réseau WiFi et apparaîtra comme un réseau disponible sur votre appareil. La grande partie de cette fonctionnalité est que vous n'avez pas besoin d'être connecté activement à Internet pour vous connecter sans fil au métier à tisser. Cependant, votre ordinateur doit toujours avoir la capacité de se connecter à Internet.

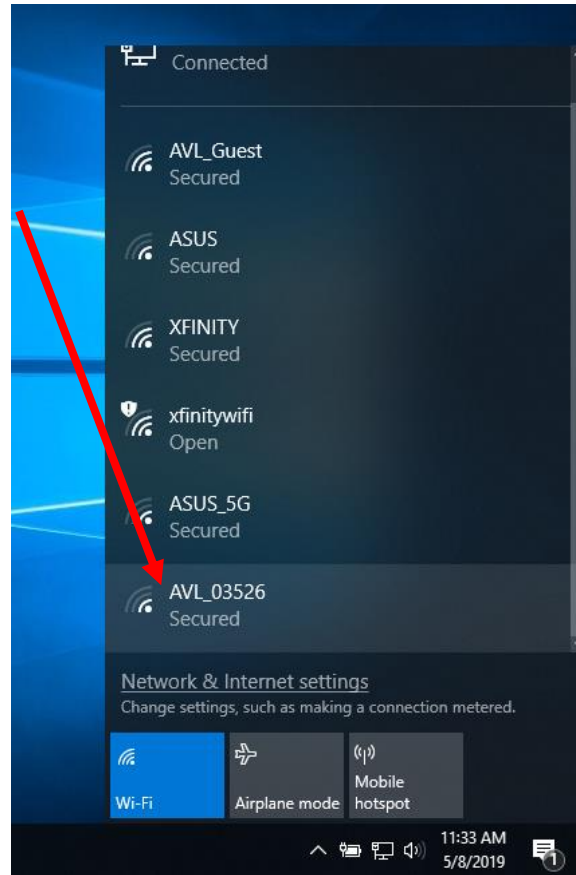
Le protocole du métier à tisser consiste à rechercher d'abord un routeur auquel se connecter. S'il n'en trouve pas, il basculera automatiquement vers LoomDirect et créera son propre réseau.

#### Remarque :

**Si aucune connexion de routeur (LAN) n'est établie, votre métier passera automatiquement à LoomDirect.**

- 1) Attendez que le métier à tisser passe à LoomDirect et que le réseau privé apparaisse sur votre appareil. Cela devrait se produire rapidement.
- 2) Lorsque le voyant Réseau brille en vert, le métier à tisser éteint maintenant son propre réseau qui peut être trouvé à partir de votre appareil.

- 3) Le réseau sera AVL\_[ loom\_serial\_number ] où loom\_serial\_number est le numéro de série de votre métier.
- 4) Connectez votre appareil (ordinateur portable, tablette, téléphone ) à ce réseau WiFi.



- 5) Le mot de passe du réseau sera CompuDobby5.
- 6) Ouvrez votre navigateur et saisissez 192.168.16.2, ou le nom du métier à tisser si vous l'avez nommé.

**Remarque :**

**Si le nom du métier à tisser est entré et qu'un câble USB est connecté au métier à tisser et à l'appareil, le métier à tisser utilisera par défaut le câble USB, même si une connexion réseau est configurée.**

- 7) Lorsque l'appareil est connecté, la lumière COM s'allume. Le voyant COM indique uniquement qu'un appareil est connecté.

- 8) Une fois la connexion LoomDirect établie, vous n'aurez plus à recommencer ce processus. Vous pouvez arrêter votre métier à tisser et vous pourrez l'allumer et vous connecter automatiquement à AVLDrive.

**Remarque :**

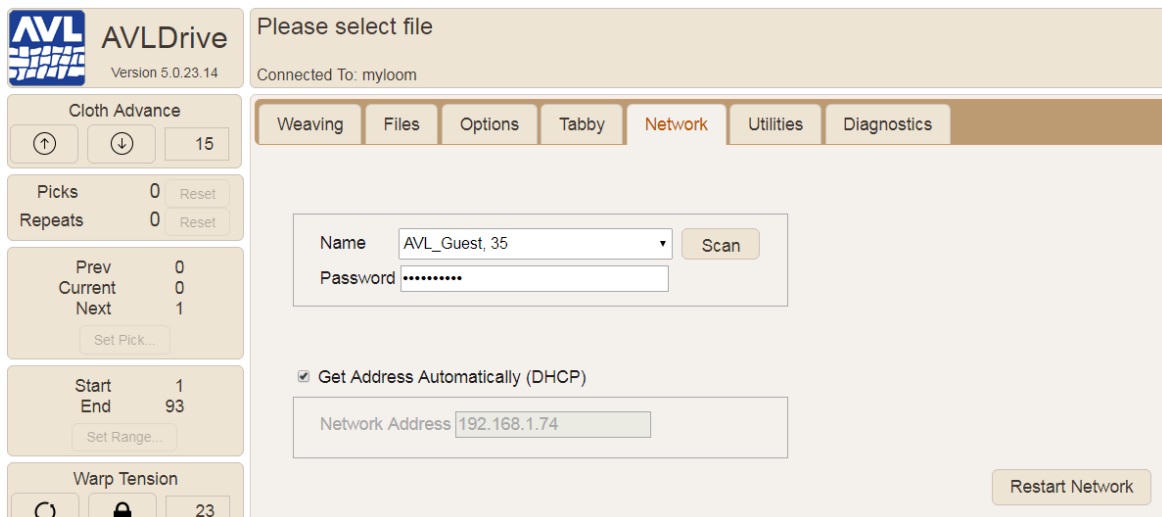
**Si vous passez à un nouveau périphérique, vous devrez vous connecter à LoomDirect sur le nouveau périphérique et saisir l'ID réseau et le mot de passe.**

**Configuration des paramètres réseau pour se connecter via un routeur**

Pour cette connexion, vous vous connecterez à l'aide de votre routeur à votre emplacement. Le routeur vous permet d'accéder à Internet sans fil sur votre appareil. Votre ordinateur et le métier à tisser seront tous deux connectés au même réseau. Pour utiliser ce type de connexion, vous devez avoir accès à Internet.

Si vous n'avez pas Internet, vous pouvez toujours vous connecter via WiFi avec une connexion LoomDirect couverte dans sa propre section.

- 1) Connectez votre appareil au métier à tisser via USB ou LoomDirect.
- 2) Accédez à l'onglet Réseau dans AVLDrive.



- 3) Sélectionnez votre réseau dans la liste déroulante et entrez le mot de passe de votre routeur.
- 4) Cliquez sur le bouton Redémarrer le réseau.

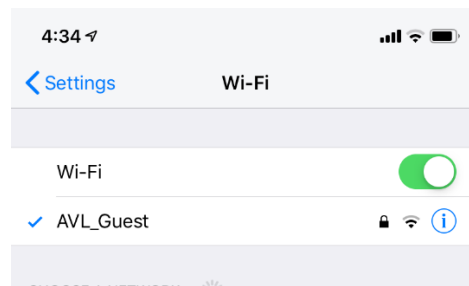


- 5) Débranchez l'USB ou déconnectez-vous de LoomDirect. Le voyant COM s'éteint, indiquant qu'aucun appareil n'est connecté. Vous noterez également que le voyant Réseau va changer. Attendez que le voyant réseau redevienne rouge fixe avant de continuer.

**Remarque :**

**le voyant réseau doit rester ROUGE pendant ces étapes, indiquant que le Compu -Dobby se connecte à un routeur. Si le voyant de votre réseau devient VERT, le Compu -Dobby a démarré LoomDirect. Vérifiez le mot de passe de votre routeur et saisissez-le à nouveau. Si le métier ne se connecte toujours pas au routeur, assurez-vous que le routeur fonctionne correctement.**

- 6) Attendez la connexion WiFi au métier à tisser. Le métier à tisser peut prendre jusqu'à plusieurs minutes pour se connecter au routeur.
- 7) Connectez votre appareil (ordinateur portable, tablette, téléphone ) au même réseau WiFi auquel vous avez connecté le métier.



- 8) Vous pouvez actualiser votre navigateur.
- 9) Lorsque l'appareil est connecté, la lumière COM s'allume. Le voyant COM indique uniquement qu'un appareil est connecté.
- 10) Une fois la connexion au routeur établie, vous n'aurez plus à recommencer ce processus. Vous pouvez shutdown votre métier et vous serez en mesure de tourner le métier à tisser et se connecter à AVLDrive sans ces étapes.

**Remarque:**

**Si le nom ou le mot de passe de votre routeur change, vous devrez configurer le réseau à l'aide de l'USB ou de LoomDirect.**

## CONNEXION PERDUE

Si le métier à tisser perd sa connexion au routeur en mode d'alimentation de secours, procédez comme suit pour vous reconnecter.

- 1) Dans le logiciel, accédez à l'onglet Utilitaires.
- 2) Cliquez sur Arrêter.
- 3) Une fois que le métier à tisser a terminé la séquence d'arrêt et que les DEL se sont éteintes, coupez l'alimentation du métier à tisser.
- 4) Rebranchez le métier.
- 5) Le métier à tisser effectuera un démarrage normal puis se reconnectera au routeur.

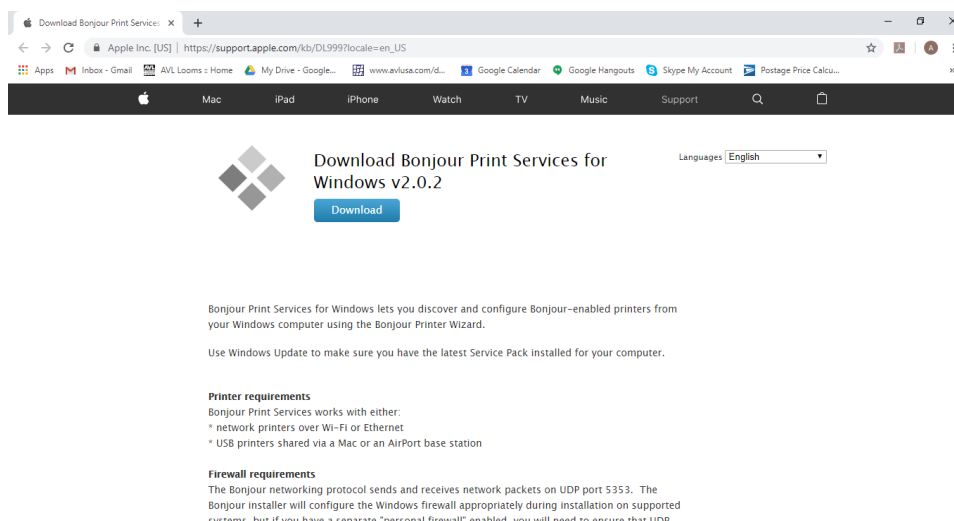
## NOMMER VOTRE METIER

### Installer les services d'impression Bonjour pour Windows

Si vous avez un ordinateur Windows, vous devrez installer les services d'impression Bonjour afin d'utiliser un nom de métier. Ce logiciel est une partie par défaut d'un ordinateur Mac. Il n'y a pas de logiciel similaire pour Android. Si vous utilisez un appareil Android ou si vous préférez ne pas installer le logiciel sur votre ordinateur Windows, vous pouvez continuer à utiliser l'adresse IP pour accéder à AVLDrive.

Bonjour Print Services for Windows vous permet d'accéder à AVLDrive via votre navigateur Web en utilisant votre "nom de métier" comme URL. Exemple: `http: // [nom du métier].local`. Ce service doit être téléchargé et installé sur votre ordinateur.

- 1) Accédez à [https://support.apple.com/kb/DL999?locale=en\\_US](https://support.apple.com/kb/DL999?locale=en_US).

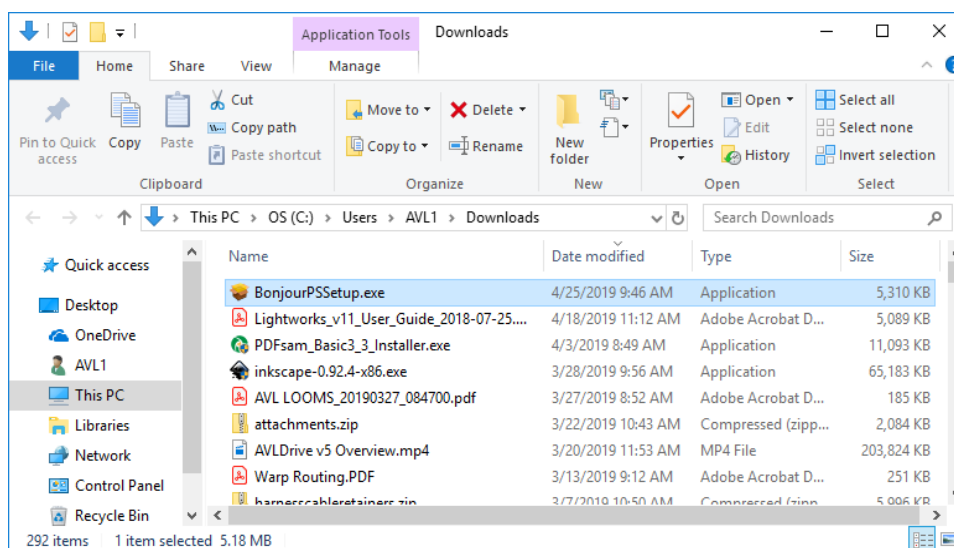


- 2) Cliquez sur le bouton Télécharger. Le fichier sera téléchargé vers un emplacement sur votre ordinateur. Pour les ordinateurs Windows, il s'agit le plus souvent du dossier de téléchargement.

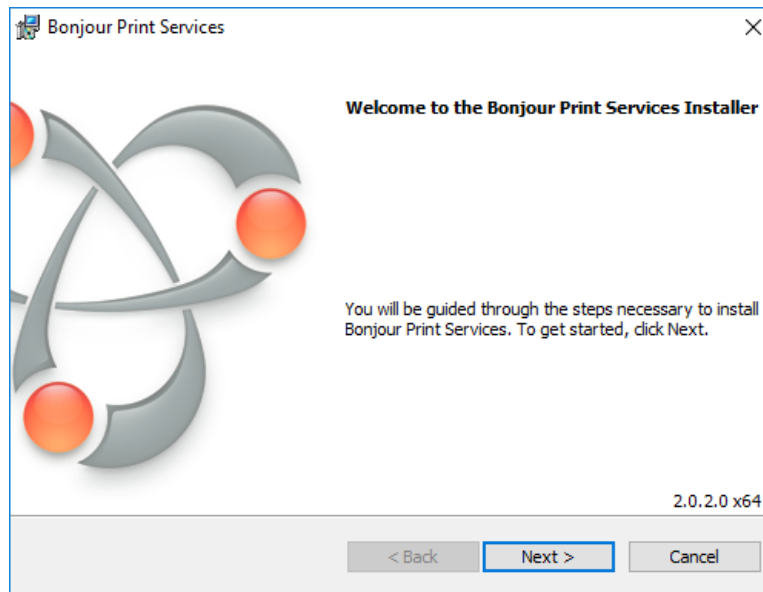
**Remarque :**

**Selon votre navigateur, vous verrez un avis indiquant que le fichier est en cours de téléchargement en haut ou en bas de l'écran. Une fois le téléchargement terminé, vous pourrez peut-être cliquer sur la notification pour ouvrir et installer le logiciel.**

- 3) Accédez au dossier correct.



- 4) Ouvrez le fichier téléchargé pour lancer l'assistant d'installation.



## Ajouter un nom de métier

Nommer votre métier à tisser est une étape importante qui facilitera l'accès à votre métier à tisser via WiFi depuis n'importe quel appareil.

Cela crée une URL que vous saisissez dans la barre d'adresse d'un navigateur Web. Ce sera facile à retenir, contrairement à l'adresse IP. Le nom de votre métier à tisser peut être modifié à tout moment.

L' URL de LOOM sera `http:// + [nom du métier] + .local`

Exemple:

Nom du métier = myloom

URL du métier à tisser = `http: //myloom.local`

### Remarque :

**Le nom doit être un texte plein sans espaces. Si un espace est ajouté au nom, l'URL ne sera constituée que des lettres précédant l'espace même si le «Nom du métier» affiche le nom complet avec l'espace.**

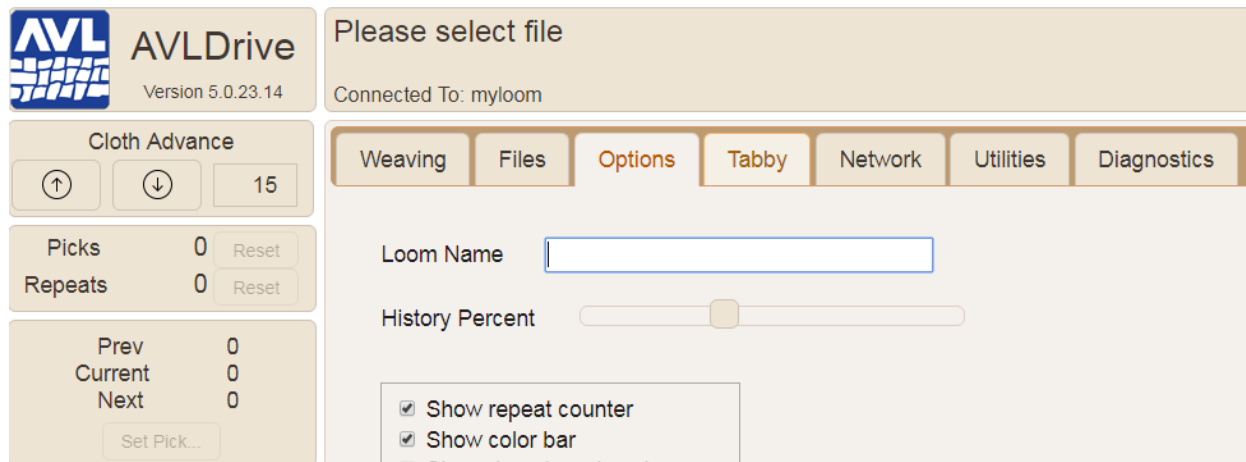
BONS EXEMPLES: myloom, my\_loom, my-loom

MAUVAIS EXEMPLES: mon métier (le métier n'apparaîtrait que comme «mon»)

### Remarque :

**Si jamais vous oubliez le nom de votre métier à tisser, vous pouvez toujours vous connecter avec l'adresse IP.**

- 1) Une fois AVLDrive ouvert, sélectionnez l'onglet «Options».

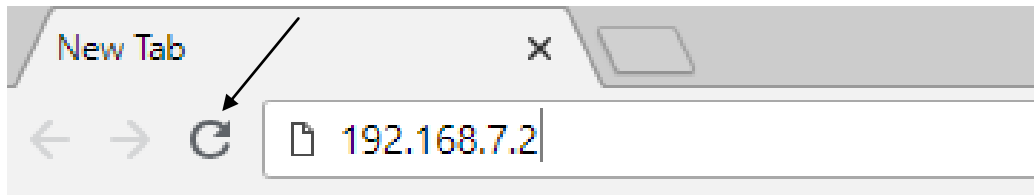


- 2) Dans la case Nom du métier à tisser, entrez le nom que vous souhaitez utiliser pour votre métier à tisser. Si la case n'est pas vide, supprimez le nom existant et entrez le nouveau texte de votre choix.
- 3) Cliquez sur le bouton Entrée de votre clavier ou cliquez simplement n'importe où sur la page.
- 4) Actualisez ou quittez votre navigateur. **Le voyant COM s'éteint puis se rallume assez rapidement.** Dans l'onglet Options, vous verrez que le nom du métier à tisser a été modifié. Vous verrez également le champ Connecté à: sous Veuillez sélectionner le fichier a changé.
- 5) Tapez la nouvelle URL dans votre navigateur avec votre nouveau nom de métier comme indiqué au début de cette section : http:// + [nom du métier] + .local
- 6) Cliquez sur Entrée sur le clavier.
- 7) AVLDrive se rafraîchira et la lumière COM s'allumera une fois la communication établie avec le métier. Vous pouvez maintenant utiliser cette URL pour accéder à AVLDrive via USB, un routeur et LoomDirect.

## PERTE DE COMMUNICATION

Si le métier à tisser et le logiciel ne semblent pas communiquer correctement, rechargez la page AVLDrive.

- 1) Rechargez la page AVLDrive en appuyant sur Ctrl + R ( Windows) ou Cmd + R (Mac). Vous pouvez également cliquer sur l'icône de rechargement de votre navigateur.



## REINITIALISER LA CONNEXION

Normalement, lorsque vous utilisez un ordinateur, la connexion entre l'ordinateur et le métier à tisser sera automatiquement interrompue. Lorsque vous utilisez une tablette, cela peut devoir être fait manuellement. Rarement, cela peut également être nécessaire sur un ordinateur. Voir page 70 pour des instructions sur la façon de réinitialiser la connexion.

## ARRETEZ LE METIER A TISSER

Si vous serez enlever le métier à tisser à partir d'une source d'alimentation, vous devez arrêter le métier à tisser à l' aide des commandes du premier logiciel. Cela revient à arrêter un ordinateur pour qu'il redémarre correctement.

- 1) Dans le logiciel, accédez à l'onglet Utilitaires.
- 2) Cliquez sur Arrêter.
- 3) Une fois que le métier à tisser a terminé la séquence d'arrêt, vous pouvez couper l'alimentation du métier à tisser.

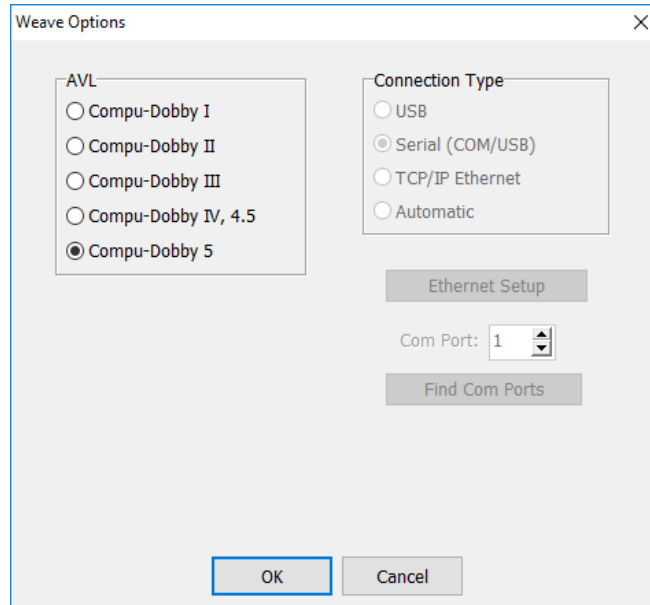
## UTILISATION DE WEAVEPOINT

Weavepoint 8.0.2.0 et supérieur offre un accès direct à AVLDrive pour votre métier à tisser avec Compu -Dobby 5. La fonction de contrôle du métier à tisser dans Weavepoint ouvrira le logiciel et téléchargera le motif que vous avez ouvert dans Weavepoint.

AVLDrive ne fonctionne qu'avec des fichiers WIF. Lorsqu'un fichier est ouvert dans AVLDrive à l'aide de WeavePoint, le fichier a été exporté de WeavePoint en tant que WIF et importé dans AVLDrive. Le fichier WIF sera alors disponible sur l'onglet Fichier d' AVLDrive pour une utilisation future.

## Définir les options de tissage dans WeavePoint

- 1) Sélectionnez Options dans le menu Weave pour ouvrir la boîte de dialogue Options Weave.



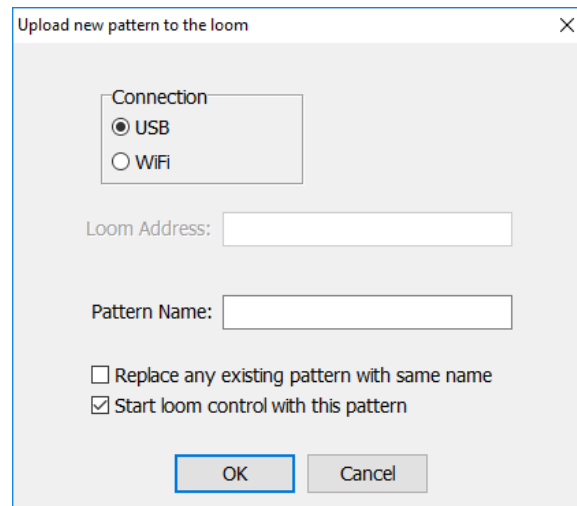
- 2) Sélectionnez Compu -Dobby 5.

### Remarque :

Choisir Compu -Dobby 5 lancera AVLDrive avec le modèle que vous avez ouvert. Si cette option est sélectionnée, vous ne pourrez pas choisir d'autres options dans la fenêtre Options de tissage.

## Se connecter à Loom

- 1) Ouvrez le motif que vous souhaitez tisser. Vous pouvez utiliser WeavePoint fichiers ou les fichiers WIF.
- 2) Sélectionnez Loom Control dans le menu Weave.



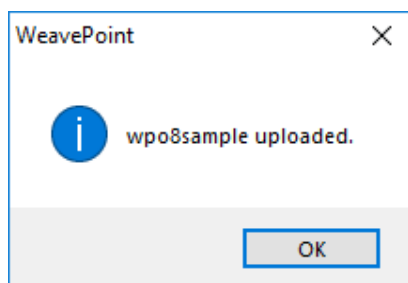
- 3) Sélectionnez USB si votre métier à tisser est connecté avec un câble USB. Si vous vous connectez à votre métier sans fil, choisissez le WiFi.
- 4) Si le WiFi est choisi, vous devez entrer l'adresse du métier à tisser pour que la connexion se fasse correctement.

**Remarque:**

**Vous pouvez utiliser l'adresse IP ou le nom du métier à tisser pour le Compu - Dobby 5.**

- 5) Si un modèle est ouvert dans WeavePoint, le nom du modèle s'affiche ici.
- 6) Sélectionnez Remplacer tout motif existant par le même nom si vous souhaitez remplacer un motif déjà sur le métier à tisser avec le même nom.
- 7) Si l'option Démarrer le contrôle du métier à tisser avec ce motif est cochée, le motif s'ouvrira dans le contrôle du métier à tisser afin qu'il soit prêt à être tissé avec.
- 8) Cliquez sur OK. Un message indiquant que le motif a été téléchargé apparaîtra.





- 9) Cliquez sur OK. Le motif s'ouvrira dans AVLDrive dans l'onglet Tissage.



# **TISSER AVEC LE COMPU-DOBBY 5**

Peu importe comment vous vous connectez au métier à tisser, le logiciel du métier à tisser apparaîtra dans votre navigateur. Selon le navigateur que vous utilisez, le logiciel peut sembler subtilement différent des images de ce manuel, mais toutes les fonctionnalités seront les mêmes.

Lorsque vous mettez le métier sous tension à l'aide du logiciel, le métier passe par une série d'autotests: l'auto-test du solénoïde, l'initialisation du moteur de tension de chaîne et (si le métier a deux faisceaux de chaîne) la deuxième initialisation du moteur de tension de chaîne. Une notification apparaîtra dans le logiciel vous informant que le système de tension est en cours de calibrage. Il sera supprimé une fois l'étalonnage terminé. Si vous avez un moteur de tension de chaîne, le processus prendra environ 90 secondes. Si vous en avez deux, ce sera environ 180 secondes. Une fois les autotests terminés, vous pourrez continuer à utiliser le logiciel.

Le logiciel vous permet d'apporter des modifications au métier à tisser pendant que vous tissez, y compris la pioche à tisser. Si le hangar est fermé, les modifications seront apportées immédiatement lorsque le bouton est enfoncé dans le logiciel. Si le hangar n'est pas fermé, les modifications seront reflétées dans le champ Suivant et seront effectuées lorsque le hangar sera remis à l'état fermé.

## **DEFORMER LE METIER A TISSER**

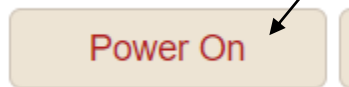
Les métiers à tisser avec moteurs de tension de chaîne automatiques sont conçus pour vous permettre de vous enrôler sur la chaîne sans retirer le câble de tension. Un bouton sur l'onglet tissage permet de vous de régler la tension au plus bas.

- 1) Connectez-vous au métier comme décrit précédemment. Le logiciel utilise par défaut l'onglet Fichier.
- 2) Ouvrez l'onglet Tissage. Vous n'avez pas besoin d'ouvrir un fichier de tissage.

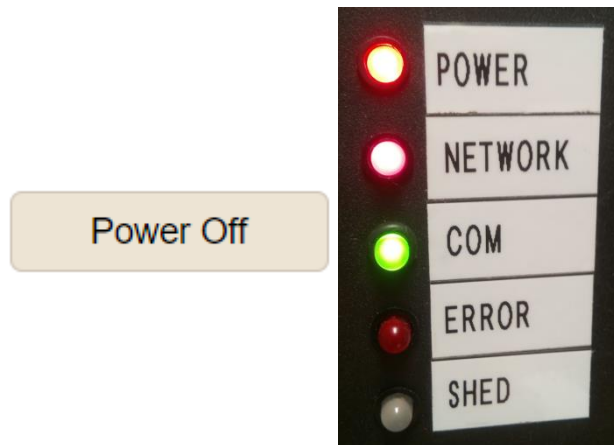
### **Remarque :**

**Si vous ouvrez un fichier à tisser (voir page 30 ) lorsque le métier à tisser est hors tension, le métier à tisser se met automatiquement sous tension.**

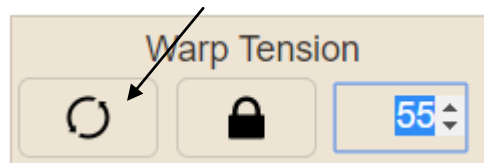
- 3) Cliquez sur Power On pour démarrer le métier à tisser.



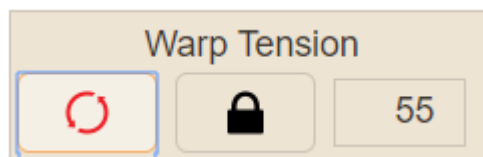
- 4) Le métier commencera ses auto-tests. Dans le même temps, le bouton passera sur Arrêt et le voyant d'alimentation sur l'interface deviendra brièvement jaune, puis rouge.



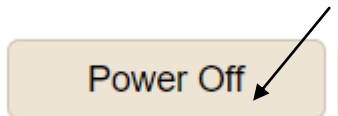
- 5) Cliquez sur le bouton de tension de chaîne libre.



- 6) Le bouton devient rouge pour indiquer qu'il est activé. Cliquez à nouveau sur le bouton pour le désactiver.

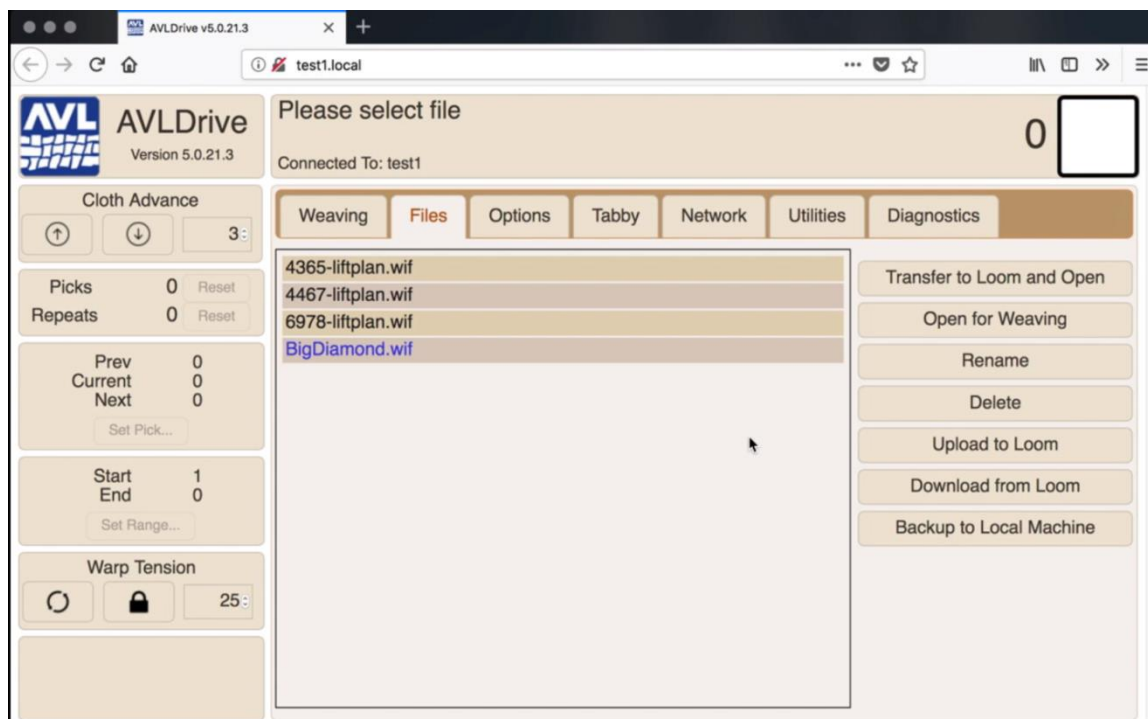


- 7) Enroulez la chaîne sur le faisceau de chaîne. Pour plus d'informations, consultez la section tissage dans le manuel de votre métier à tisser.
- 8) Vous pouvez cliquer sur Éteindre pour remettre le métier en veille lorsque vous enfiler les lisses et l'anche. Si vous allez couper l'alimentation du métier à tisser, arrêtez le métier à tisser via le logiciel.



## OUVREZ UN FICHER POUR LE TISSAGE

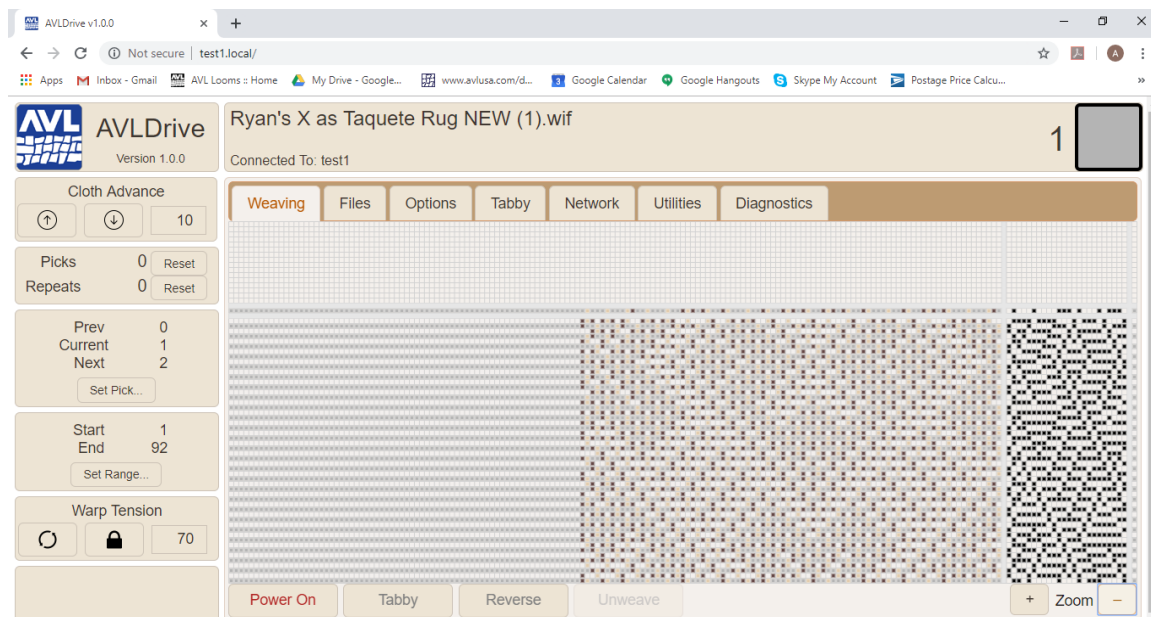
- 1) Connectez-vous au métier comme décrit précédemment. Le logiciel utilise par défaut l'onglet Fichier. Pour des informations complètes sur l'onglet Fichiers, y compris comment importer des fichiers, voir page 50.



- 2) Cliquez sur un fichier dans la liste pour le sélectionner.
- 3) Cliquez sur Ouvrir pour tisser. L'onglet Tissage s'ouvrira avec votre fichier sélectionné comme indiqué dans la capture d'écran suivante.

### Remarque :

**Vous pouvez également double-cliquer sur un fichier pour l'ouvrir pour le tissage.**



## Allumer

Lorsque vous mettez le métier sous tension à l'aide du logiciel, le métier passe par une série d'autotests: l'auto-test du solénoïde, l'initialisation du moteur de tension de chaîne et (si le métier a deux faisceaux de chaîne) la deuxième initialisation du moteur de tension de chaîne. Une notification apparaîtra dans le logiciel vous informant que le système de tension est en cours de calibrage. Il sera supprimé une fois l'étalonnage terminé. Si vous avez un moteur de tension de chaîne, le processus prendra environ 90 secondes. Si vous en avez deux, ce sera environ 180 secondes. Une fois les autotests terminés, vous pourrez continuer à utiliser le logiciel. T il des moteurs doivent revenir au réglage de la machine à tisser a été arrêté en.

### Remarque :

**Si vous ouvrez un fichier à tisser (voir page 30) lorsque le métier à tisser est hors tension, le métier à tisser se met automatiquement sous tension.**

Le bouton d'alimentation est utilisé pour activer / désactiver le mode de tissage. Il n'est pas utilisé pour arrêter complètement le métier à tisser. L'arrêt du métier à tisser se fait via l'onglet Utilitaires et n'est nécessaire que lors de la préparation du métier à tisser pour être débranché de l'alimentation.

- 1) Cliquez sur Power On pour démarrer le métier à tisser.

Power On

- 2) Le métier commencera ses auto-tests. Dans le même temps, le bouton passera sur Éteindre et le voyant d'alimentation de l'interface deviendra brièvement jaune, puis rouge.

Power Off

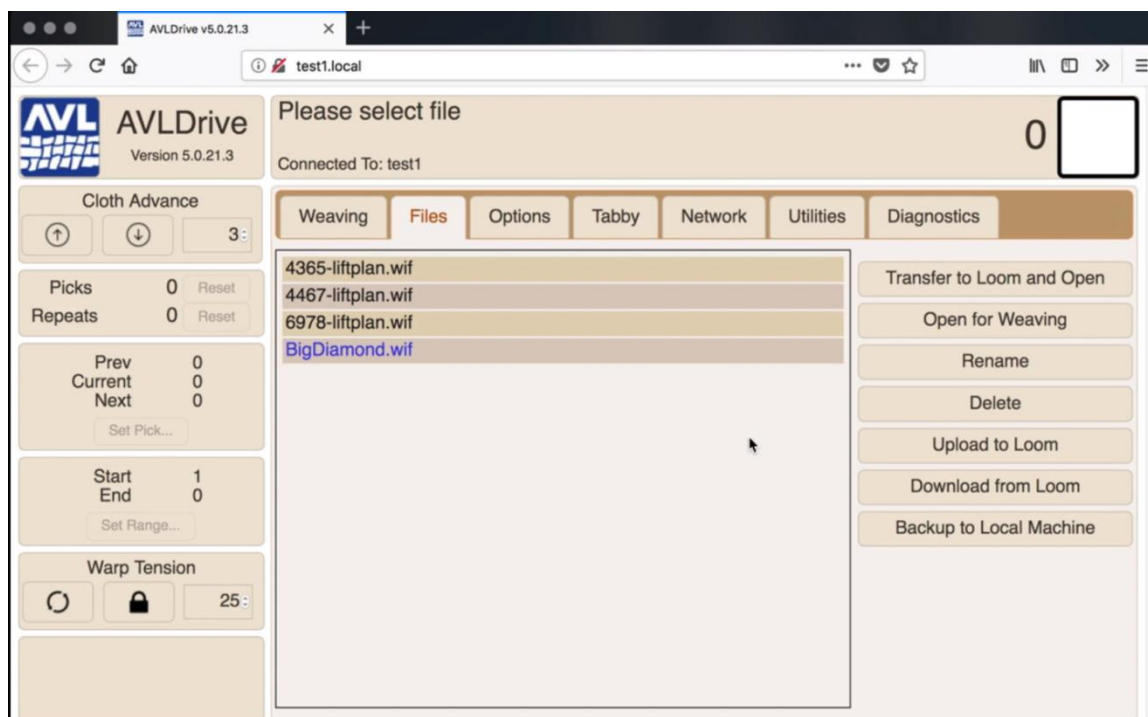


- 3) Une fois que le métier à tisser a terminé ses auto-tests, vous pourrez commencer à tisser.

## REPRENDRE UNE SÉANCE DE TISSAGE

- 1) Connectez-vous au métier comme décrit précédemment. Le logiciel utilise par défaut l'onglet Fichier. Pour des informations complètes sur l'onglet Fichiers, y compris comment importer des fichiers, voir page 50.





- 2) Cliquez sur le dernier fichier utilisé pour reprendre la session.
- 3) Cliquez sur Ouvrir pour tisser.
- 4) La boîte de dialogue de reprise du tissage apparaît. Cliquez sur OK pour continuer le tissage.

## CONTROLE DE L'AVANCE DU TISSU

Les commandes d'avance de tissu vous permettent d'avancer la chaîne sans tissage ou d'inverser la chaîne. Vous pouvez également définir les choix par pouce (PPI). Le PPI par défaut est 15.

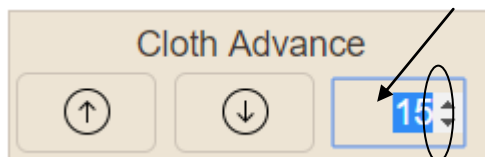
### Définir le PPI

La valeur par défaut pour l'avance de tissu est le choix par pouce, mais vous pouvez changer les pouces en centimètres dans l'onglet Options. Voir page 52 pour les instructions sur la conversion en centimètres.

Il est important de noter que l'IPP peut être affecté par les types de fils et les réglages, veuillez donc utiliser l'IPP comme indiqué dans la boîte d'avance de tissu comme point de départ, et comprendre que les chiffres peuvent devoir être ajustés pour obtenir l'IPP correct sur le tissu.

Cependant, une fois que vous avez défini le PPI, il ne changera pas sur le tissu jusqu'à ce qu'il soit ajusté dans le logiciel.

- 1) Dans le logiciel, allez dans la zone Cloth Advance et cliquez dans le champ PPI.



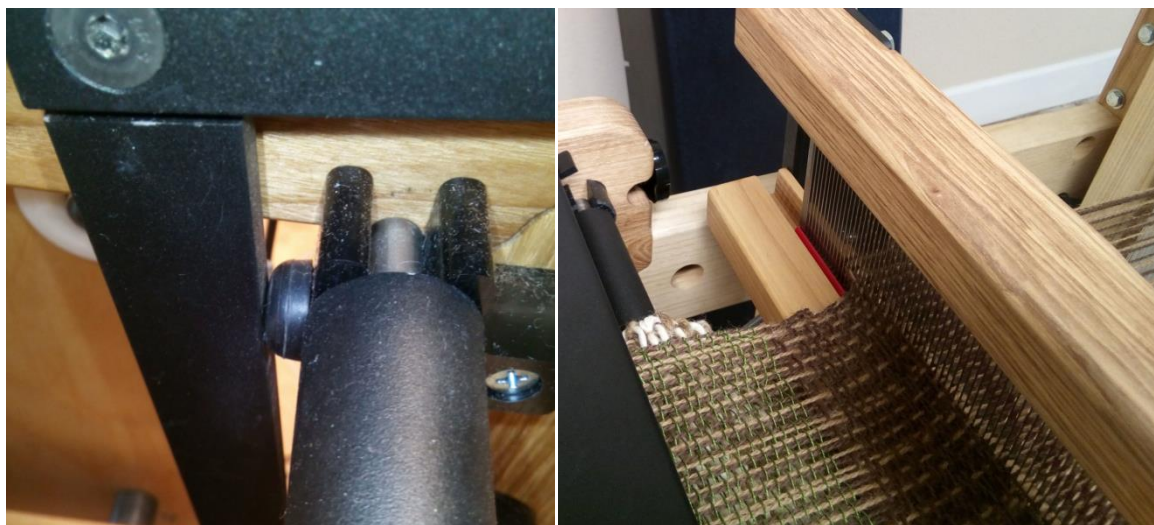
- 2) Utilisez les petites touches fléchées pour modifier la valeur ou cliquez dans le champ et saisissez la valeur souhaitée. Vous pouvez saisir des valeurs fractionnaires lors de la saisie, par exemple «15,25».

**Remarque :**

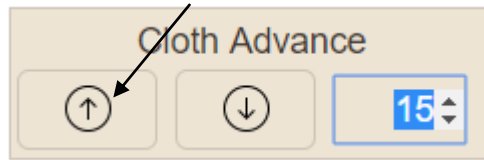
**Si vous souhaitez faire avancer rapidement la chaîne, par exemple lors de la déformation du métier, définissez le PPI sur un.**

### Advance the Warp

En règle générale, vous avancez manuellement pour amener la ligne de chute à la position de tissage correcte après avoir déformé le métier. La position correcte est lorsque les bras des batteurs heurtent les pare-chocs et que la ligne de chute est au niveau de l'anche.



- 3) Dans le logiciel, allez dans la zone Cloth Advance.



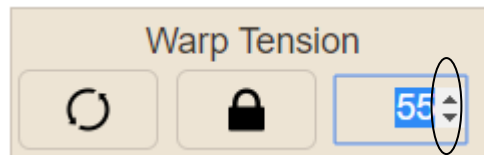
- 4) Utilisez la flèche vers le haut pour faire avancer la chaîne. Cliquez sur la flèche jusqu'à ce que la déformation ait avancé autant que vous le souhaitez.

## DEFINIR LA TENSION DE CHAÎNE

Vous pouvez régler la tension en entrant un nombre dans le champ ou en utilisant les flèches haut et bas sur le champ. La tension par défaut est fixée à 55.

Lorsque le métier à tisser est mis sous tension pour le tissage, le moteur de tension de chaîne recherchera sa maison de référence, puis reviendra au réglage de tension laissé par le tisserand lors de la session de tissage précédente.

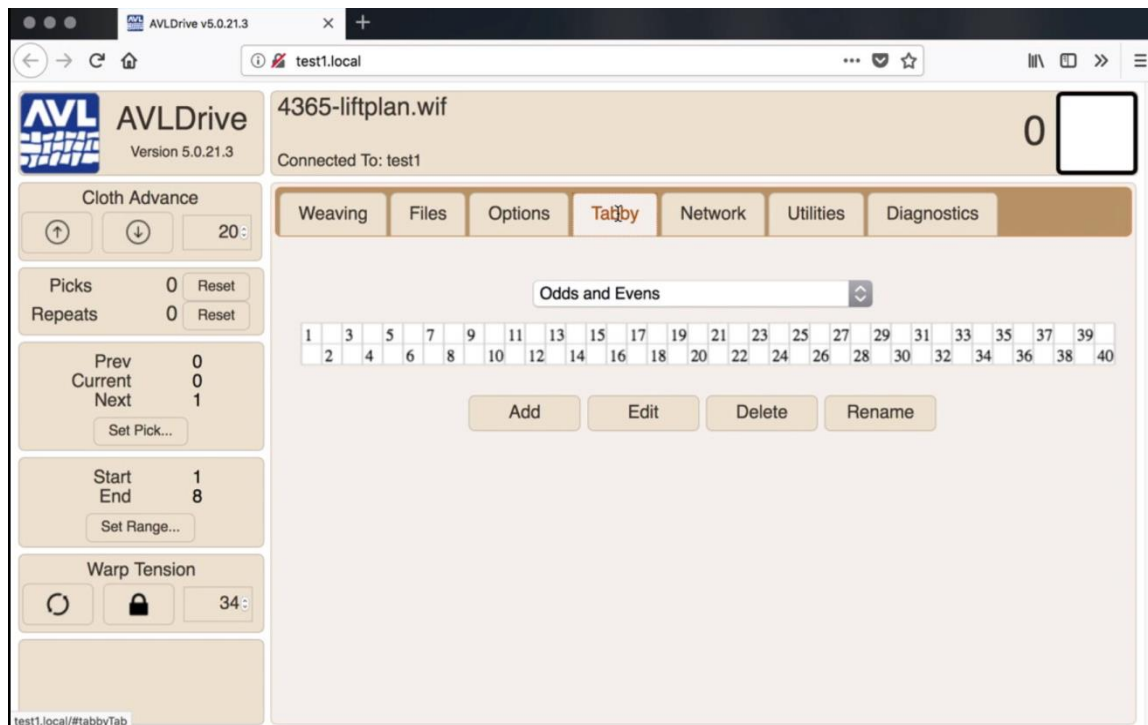
- 1) Dans le logiciel, allez dans le champ Warp Tension. Utilisez les touches fléchées pour modifier la valeur ou cliquez dans le champ et saisissez la valeur souhaitée.



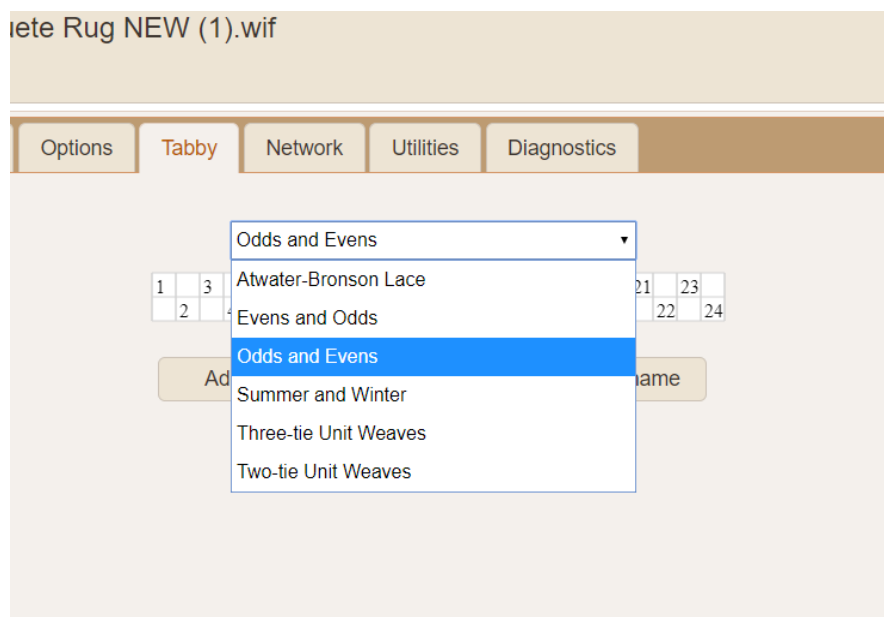
## TABBY

Vous voudrez peut-être tisser un en- tête tabby (armure toile) avant de commencer votre motif principal. L'onglet tabby vous permet de choisir le motif qui créera un tissage uni avec le fil que vous utilisez. Une fois que vous avez choisi le bon tabby dans l'onglet Tabby, vous pourrez y basculer à tout moment en cliquant sur le bouton Tabby de l'onglet Weaving. Pour plus d'informations sur la configuration de nouveaux tabbies, reportez-vous à la page 53. Une fois sélectionné, le tabby commencera par le choix A. Les valeurs par défaut du tabby incluent à la fois «Odds and Evens» et «Evens and Odds». Choisissez la meilleure option en fonction du dernier choix avant la section tabby.

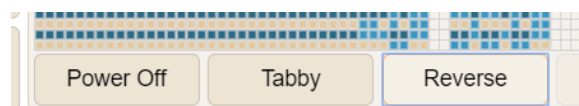
- 1) Ouvrez l'onglet Tabby en cliquant sur le nom. Le tabby n'affichera que le nombre de puits disponibles sur votre métier. L'exemple suivant a été pris sur un métier à tisser à 40 puits.



- 2) Dans le menu déroulant, choisissez le tabby à utiliser avec votre filetage. Plusieurs valeurs par défaut sont disponibles.



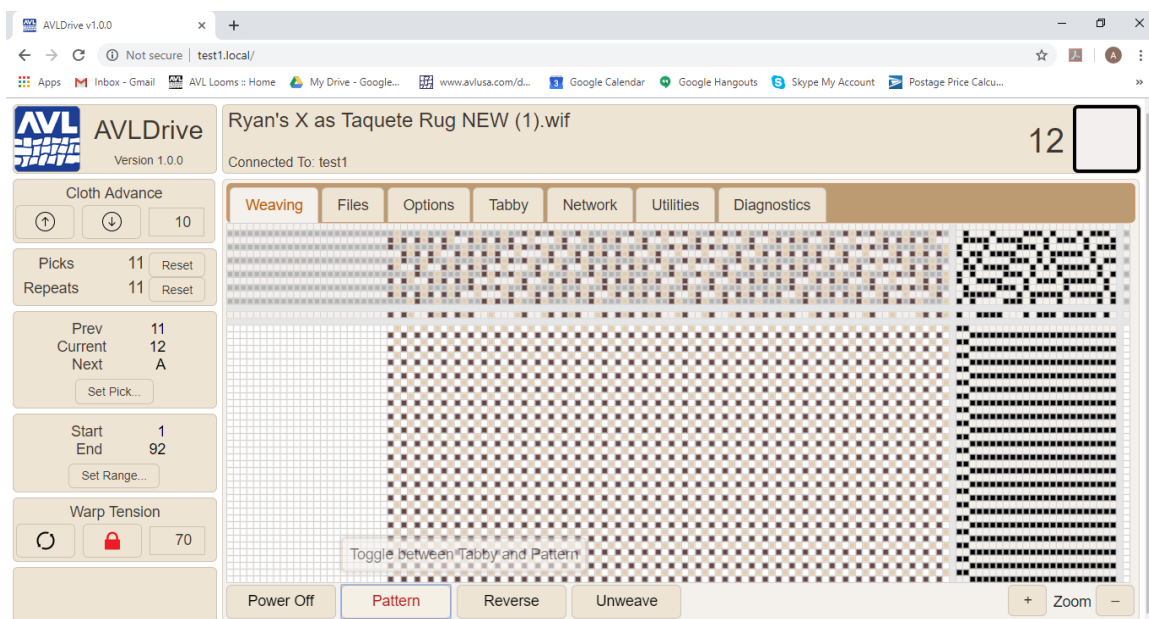
- 3) Revenez à l'onglet tissage.



- 4) Cliquez sur Tabby pour basculer vers le tabby prédéfini. Le motif affiché sur l'onglet de tissage changera en armure toile et le bouton passera de Tabby à Motif avec du texte rouge. Le tabby commencera par le choix A, qui est le premier choix affiché sur l'onglet Tabby.

**Remarque :**

**Si le motif qui s'affiche n'est pas à armure toile, vous avez peut-être choisi le mauvais tabby. Revenez à l'onglet tabby et modifiez le tabby.**



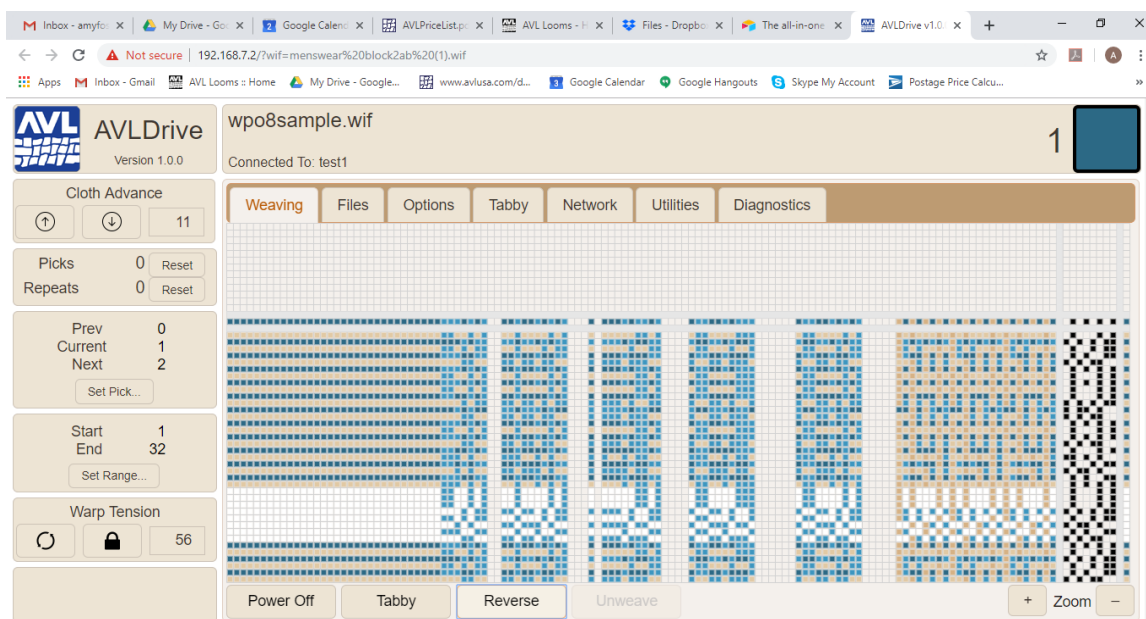
- 5) Pour revenir au motif, cliquez sur le bouton Motif.

## SENS INVERSE

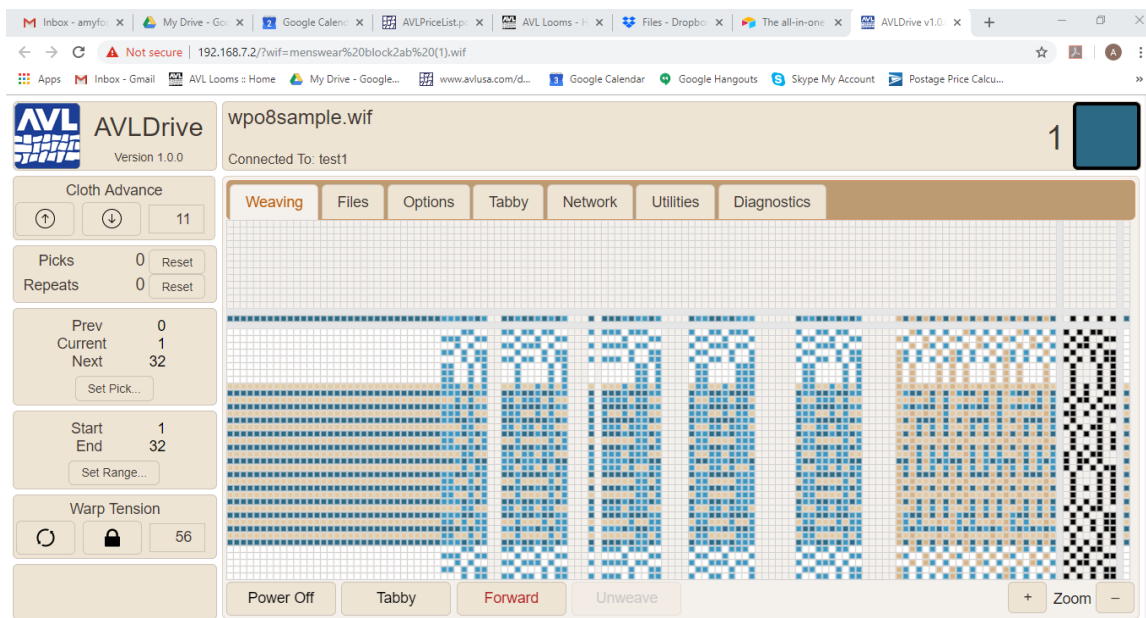
La fonction d'inversion inverse le motif à l'envers et vous permet de continuer à avancer. Ceci n'est PAS utilisé pour dérouler ou pour reculer dans votre modèle.

Cela pourrait être utilisé pour fournir une symétrie dans un motif, par exemple, en gardant les extrémités d'un foulard inchangé lorsqu'il est porté.

- 1) Cliquez sur Inverser pour inverser le motif de tissage. Cela vous permet d'inverser automatiquement l'ordre de tissage du WIF.



2) Le bouton passe à Transférer avec du texte rouge. Cliquez sur Suivant pour revenir au modèle d'origine.



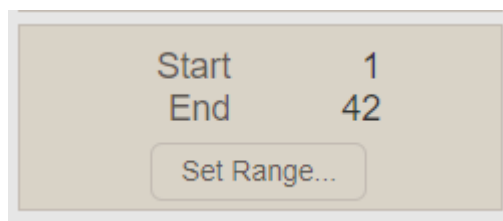
## DEFINISSEZ LA PLAGE

La plage par défaut pour le WIF est du premier au dernier choix. Si vous ne souhaitez pas tisser tout le motif, entrez la gamme de choix que vous souhaitez utiliser. Une fois que vous atteignez la fin de la plage, la plage se répétera.

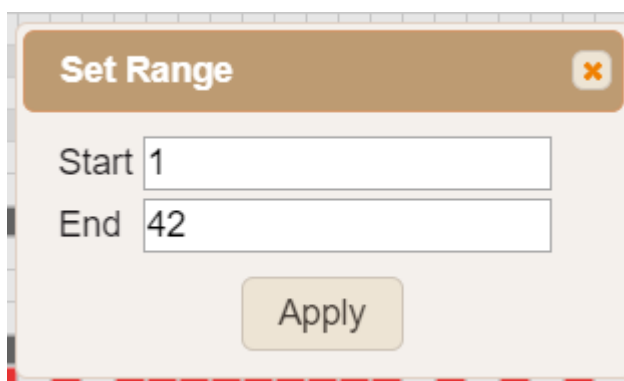


Utilisez cette fonction pour expérimenter différents looks à partir du même fichier WIF. Vous pouvez également choisir une petite section à partir d'un modèle plus long pour aider à créer un ensemble d'articles de tailles différentes, par exemple, un chemin de table et des serviettes.

- 1) Dans la zone Définir la plage, cliquez sur Définir la plage.



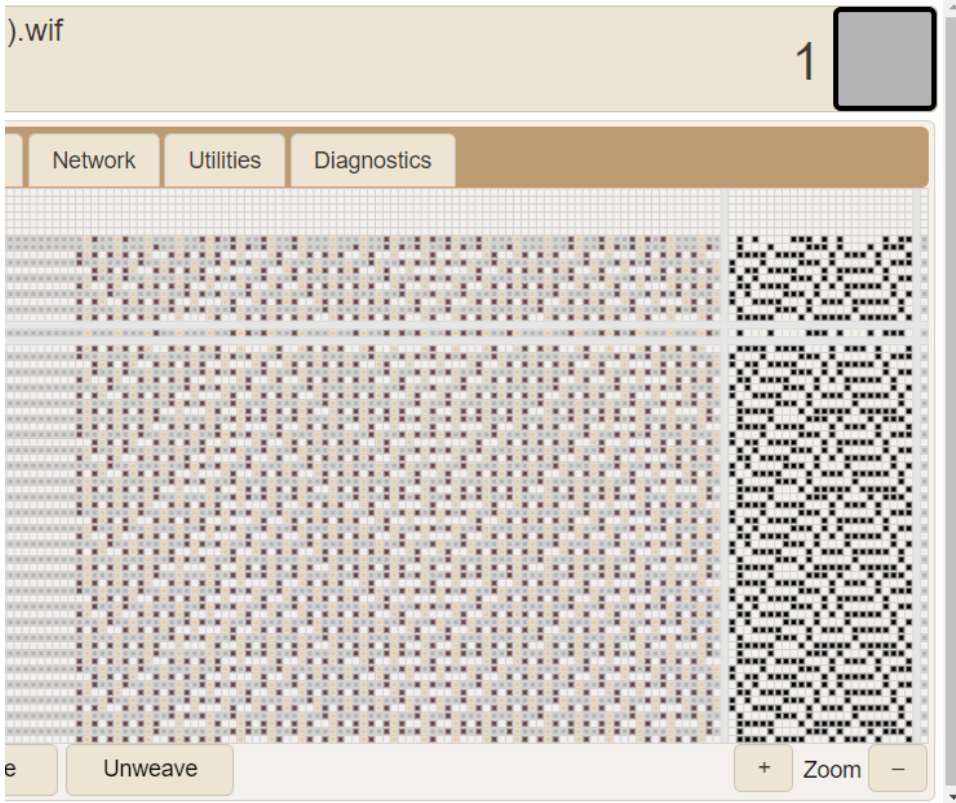
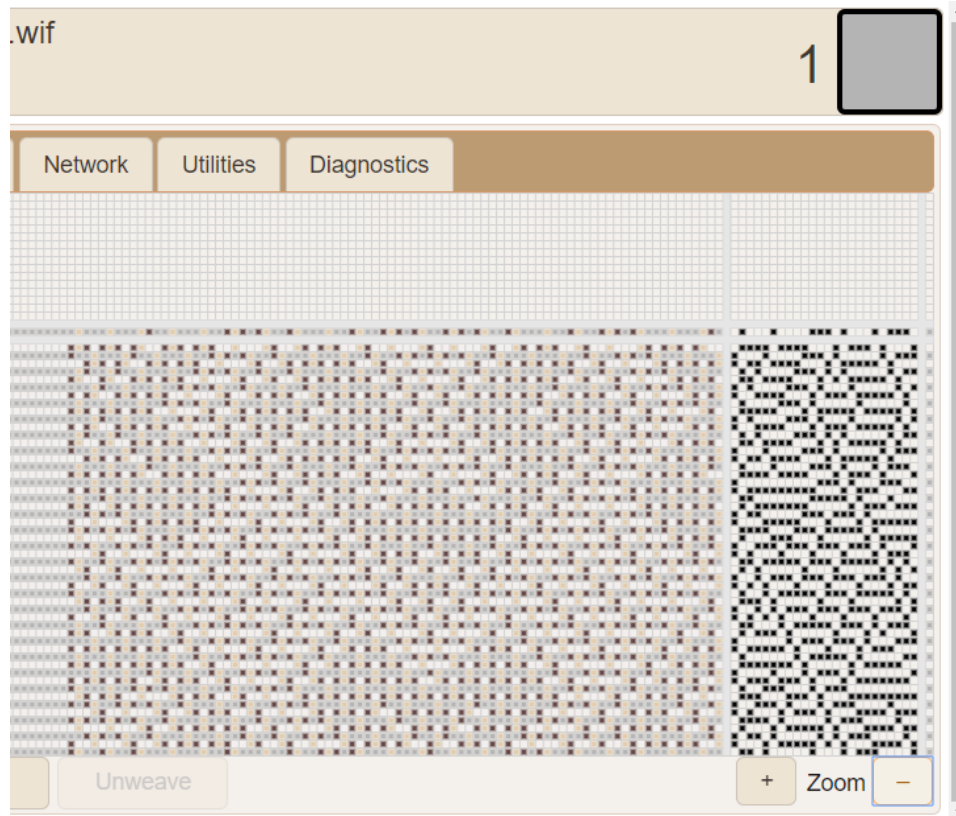
- 2) La fenêtre Set Range apparaît.

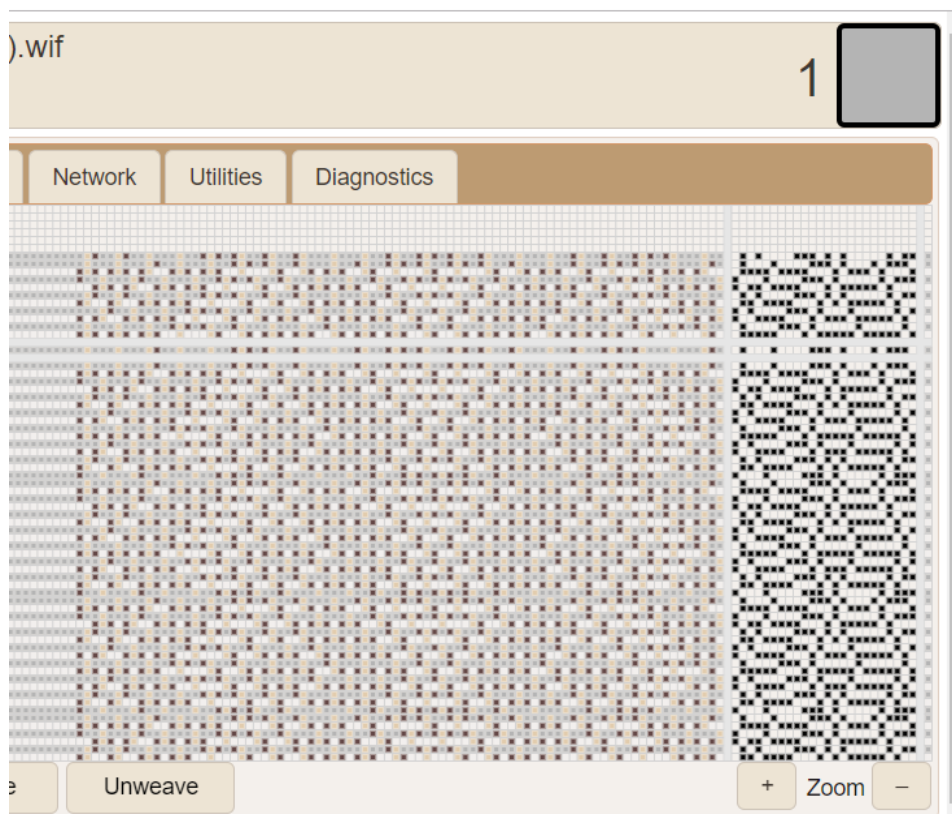


- 3) Entrez les sélections de début et de fin. Cliquez sur Appliquer.

Les exemples suivants montrent le modèle complet, puis 1-10 puis 1-15 ont été définis comme plage pour le même fichier WIF. Chaque motif apparaît légèrement différent.







## TISSER

### AVERTISSEMENT:

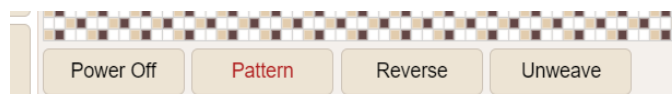
chaque fois que vous déplacez le tissage vers l'arrière, vous devez retirer la goupille de la poutre de rangement en tissu. Cela relâchera la tension sur votre tissu fini afin que le métier à tisser ne soit pas endommagé.

Le bouton Unweave est utilisé lorsque vous devez retirer certains de vos fils de trame. Lorsque vous appuyez sur la pédale, la remise ouvrira les médiateurs dans l'ordre inverse que vous avez tissé. Le faisceau de distorsion se déplacera vers l'arrière lorsque Unweave est sélectionné. Une fois que vous avez retiré la trame au point souhaité, vous pouvez utiliser les boutons d'avance manuelle dans la section d'avance du tissu de l'onglet Tissage pour ajuster votre ligne de chute au point approprié si nécessaire.

- 1) Retirez la goupille du faisceau d'avance du tissu afin que le tissu se déroule facilement.



- 2) Cliquez sur Unweave.

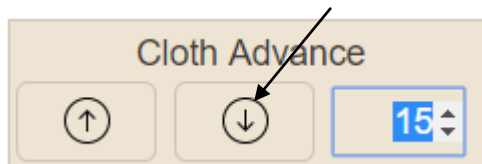


- 3) Le bouton passe à Weave avec du texte rouge. Cliquez sur Weave pour revenir à une fonctionnalité normale.

## Inverser la chaîne

Utilisez cette option pour ajuster la ligne de chute si nécessaire.

- 1) Assurez-vous que la broche est hors du faisceau d'avance du tissu afin que le tissu se déroule facilement
- 2) Dans le logiciel, accédez à la zone Cloth Advance.



- 3) Utilisez la flèche vers le bas pour inverser la chaîne. Cliquez sur la flèche jusqu'à ce que la chaîne soit inversée autant que vous le souhaitez. Utilisez le batteur pour régler la ligne de chute.

- 4) Réinitialisez la tension. Selon la distance que vous avez déroulée, vous devrez peut-être rembobiner la chaîne sur le faisceau de chaîne.
- 5) Remettez la goupille sur le faisceau d'avance du tissu.

**Remarque :**

**Si vous ne trouvez pas facilement le trou pour la broche, déplacez le faisceau d'avance de tissu en utilisant le batteur jusqu'à ce que vous voyiez le trou. Le faisceau d'avance du tissu ne s'enroulera pas sur le tissu à moins que la broche ne soit dans le trou.**

- 6) S'il y a du mou dans le tissu, vous pouvez resserrer en utilisant le batteur.

## AJUSTEZ LE CHOIX

Vous pouvez modifier le choix à tisser en utilisant les touches fléchées droite ou gauche du clavier ou en entrant le numéro de choix exact à tisser. Si le hangar est fermé, les solénoïdes se déclencheront pour régler le médiateur. L'affichage sera ajusté pour montrer les changements. Changer le choix avec les touches fléchées est le moyen le plus rapide de parcourir la conception.

Lorsqu'une plage est définie, la sélection «s'enroulera» lorsque la valeur s'écartera des limites définies par la plage.

Lors de l'ouverture du dernier fichier que vous avez utilisé, m versions ost du Compu -Dobby 5 logiciel vous demandera si vous voulez reprendre là où vous l'avez laissé à votre dernière session de tissage. Si vous avez une ancienne version, il se peut qu'elle ne sauvegarde pas votre dernier choix. Dans ce cas, entrez le choix avec lequel vous souhaitez commencer cette session de tissage.

Vous pouvez également utiliser cette fonctionnalité pour commencer à un autre choix que celui que vous avez laissé à des fins de conception.

**Remarque:**

**Vérifiez la sélection actuelle pour voir ce qui sera ouvert lorsque vous pédalerez. Si le choix actuel est nul, pédalez une fois pour passer au choix correct.**

## Changer le choix

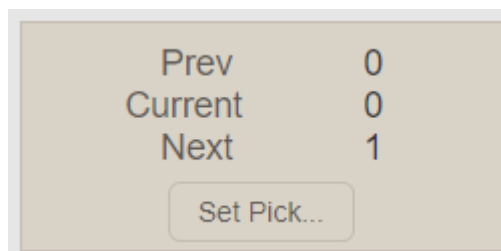
### Remarque:

**Modifiez le choix avec les touches fléchées droite ou gauche pendant que le hangar est fermé pour parcourir rapidement la conception.**

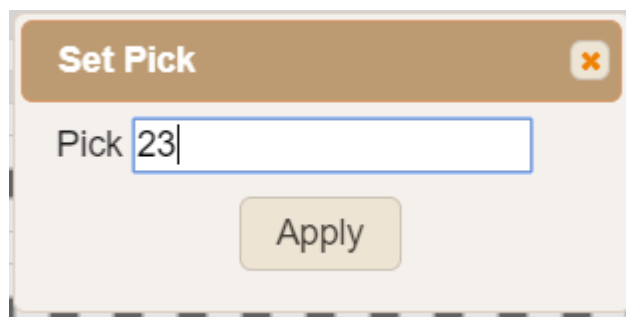
- 1) Appuyez sur la flèche droite du clavier pour augmenter la sélection d'une unité. Appuyez sur la flèche gauche du clavier pour diminuer la sélection d'une unité.

## Définir le choix

- 1) Dans la zone de sélection, cliquez sur Définir la sélection.



- 2) La fenêtre Set Pick apparaît.

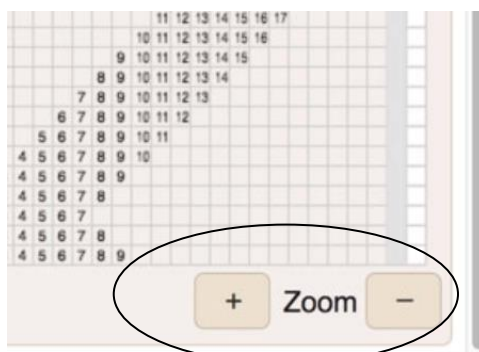


- 3) Entrez le choix que vous souhaitez commencer et cliquez sur Appliquer.

## ZOOMEZ SUR LE WIF

Vous pouvez zoomer sur le WIF pour le voir plus en détail. Vous pouvez faire un zoom arrière sur le WIF pour en voir plus.

- 1) Cliquez sur les boutons de zoom + ou - jusqu'à ce que vous ayez réglé la vue du fichier WIF selon vos besoins.



Les exemples suivants montrent un onglet de tissage qui est dézoomé, puis celui qui le montre zoomé.





Cette fonctionnalité pourrait être utilisée par les tisserands qui souhaitent pouvoir expérimenter le placement de trames tout en avançant manuellement le tissu et en libérant la chaîne.

Si vous avez besoin de suivre votre motif pour une raison quelconque, vous pouvez utiliser cette fonction pour éviter d'avancer la chaîne, mais il est plus rapide de désactiver l'avance du tissu sans verrouiller le faisceau de chaîne. Voir page 59.

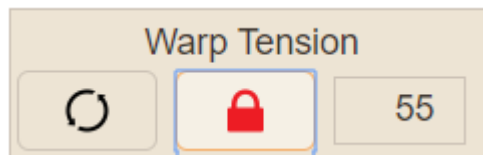
**Remarque :**

**Modifiez le choix avec les touches fléchées droite ou gauche pendant que le hangar est fermé pour parcourir rapidement la conception. Vous n'avez pas besoin de verrouiller le faisceau de chaîne ou de désactiver l'avance de tissu.**

- 1) Ouvrez le logiciel.
- 2) Cliquez sur le bouton Verrouiller le faisceau de distorsion.

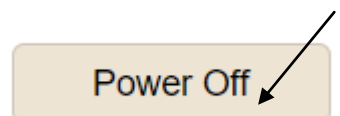


- 3) Cliquez à nouveau sur le bouton pour le désactiver.



## ÉTEINDRE

- 1) Une fois le tissage terminé, cliquez sur Éteindre pour remettre le métier à tisser dans son état de veille normal. Si vous allez couper l'alimentation du métier à tisser, arrêtez le métier à tisser via le logiciel.





# AUTRES ONGLETS

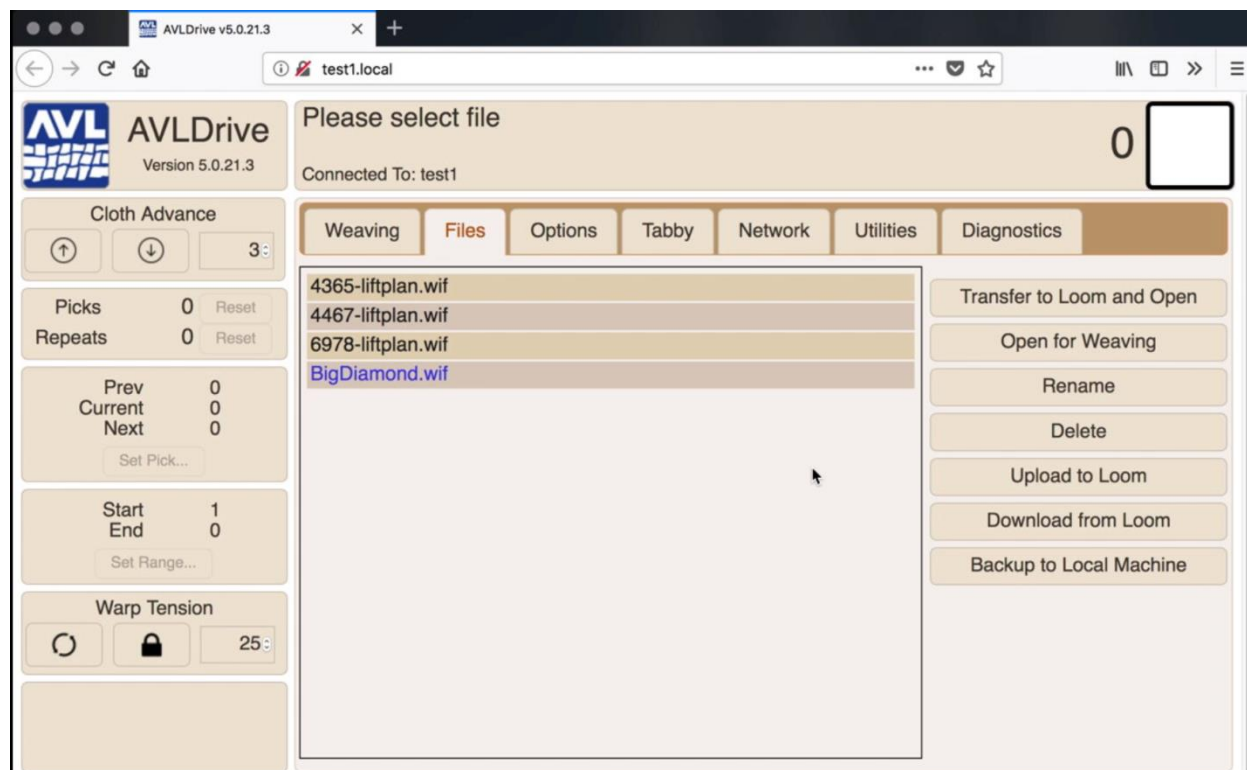
## ONGLET FICHER

Les fichiers sont stockés sur le métier à tisser. Les fichiers doivent être au format WIF. L'onglet fichier vous permet d'ouvrir vos fichiers de tissage ou de transférer des fichiers de tissage vers le métier à tisser. C'est l'onglet par défaut qui apparaît lorsque vous ouvrez le logiciel.

Si vous utilisez Weavepoint, vous pouvez utiliser la fonction de contrôle du métier à tisser pour ouvrir les fichiers Weavepoint directement dans AVLDrive. Avec tout autre logiciel, vous devez exporter vos fichiers de tissage au format WIF. Avec le Compu -Dobby 5, les fichiers sont stockés directement sur le métier. Depuis l'onglet Fichiers, vous pouvez ouvrir les fichiers WIF qui ont été stockés sur le métier à tisser. Vous pouvez également télécharger des fichiers de votre ordinateur vers le métier à tisser pour les utiliser.

### Remarque :

**Si aucun fichier n'est sélectionné, seuls Transférer vers Loom et Ouvrir, Télécharger vers Loom et Sauvegarder sur la machine locale seront disponibles.**

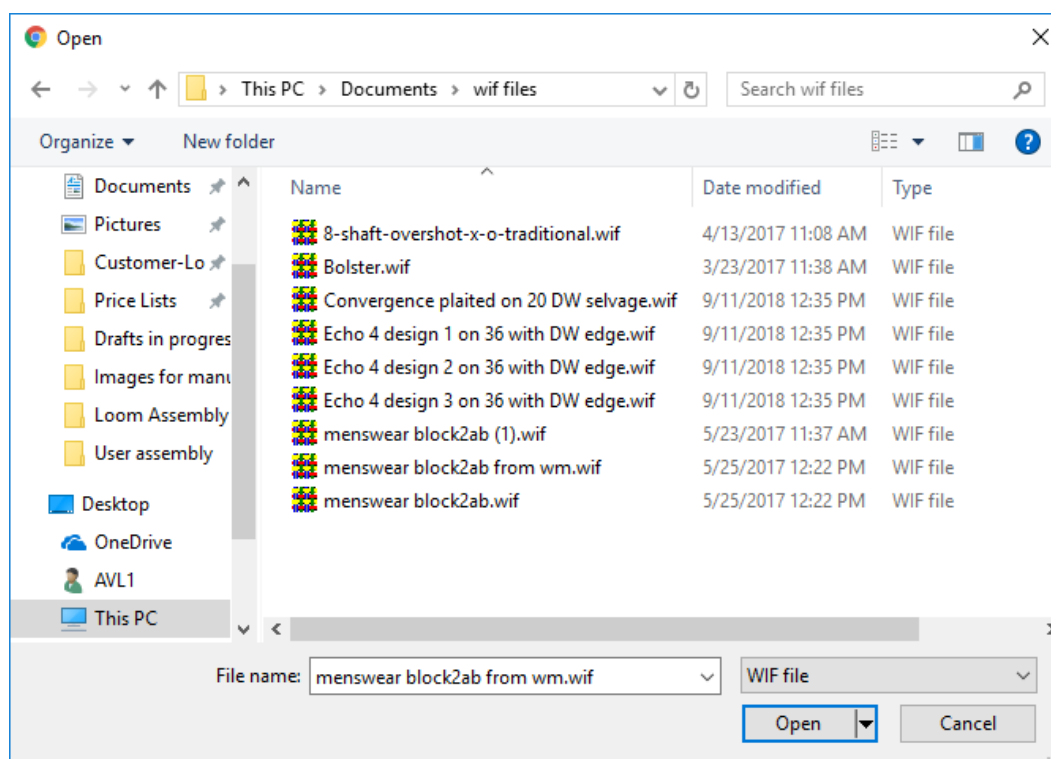


Bouton	Ce qu'il fait
Transfert vers Loom et Open	Transférez un fichier du stockage local vers le métier à tisser et ouvrez-le. Suivez les instructions complètes.
Ouvert pour le tissage	Ouvre le fichier sélectionné pour le tissage. Vous pouvez également double-cliquer sur un fichier pour l'ouvrir pour le tissage.
Renommer	Renommez un fichier. Par exemple, si vous avez plusieurs fichiers avec des noms similaires, vous pouvez renommer le fichier que vous utilisez activement afin qu'il soit facile à trouver.
Supprimer	Supprimez un fichier du métier à tisser. Bien qu'il n'y ait pas de limites sur le nombre de fichiers pouvant être stockés, la suppression des fichiers qui ne sont pas utilisés peut faciliter la recherche des fichiers souhaités dans la liste.
Télécharger vers Loom	Transférez un fichier sur le métier sans l'ouvrir. Suivez les instructions complètes.
Télécharger depuis Loom	Pour une utilisation future.
Sauvegarde sur la machine locale	Pour une utilisation future.

### Transfert vers Loom et Open

Cette option vous permet de trouver des fichiers WIF sur votre ordinateur et de les transférer vers le système de stockage du métier à tisser pour les utiliser. Le fichier sera transféré et également ouvert dans l'onglet Tissage pour utilisation.

- 1) Cliquez sur **Transférer vers Loom et ouvrir**. La fenêtre de fichier ouverte standard pour votre appareil apparaîtra. Cette capture d'écran provient d'un ordinateur Windows.



- 2) Accédez au dossier dans lequel vous avez stocké le fichier WIF que vous souhaitez utiliser.
- 3) Choisissez le fichier WIF souhaité dans le dossier en cliquant dessus.
- 4) Cliquez sur Ouvrir.
- 5) Le fichier WIF s'ouvrira dans l'onglet Tissage d' AVLDrive.

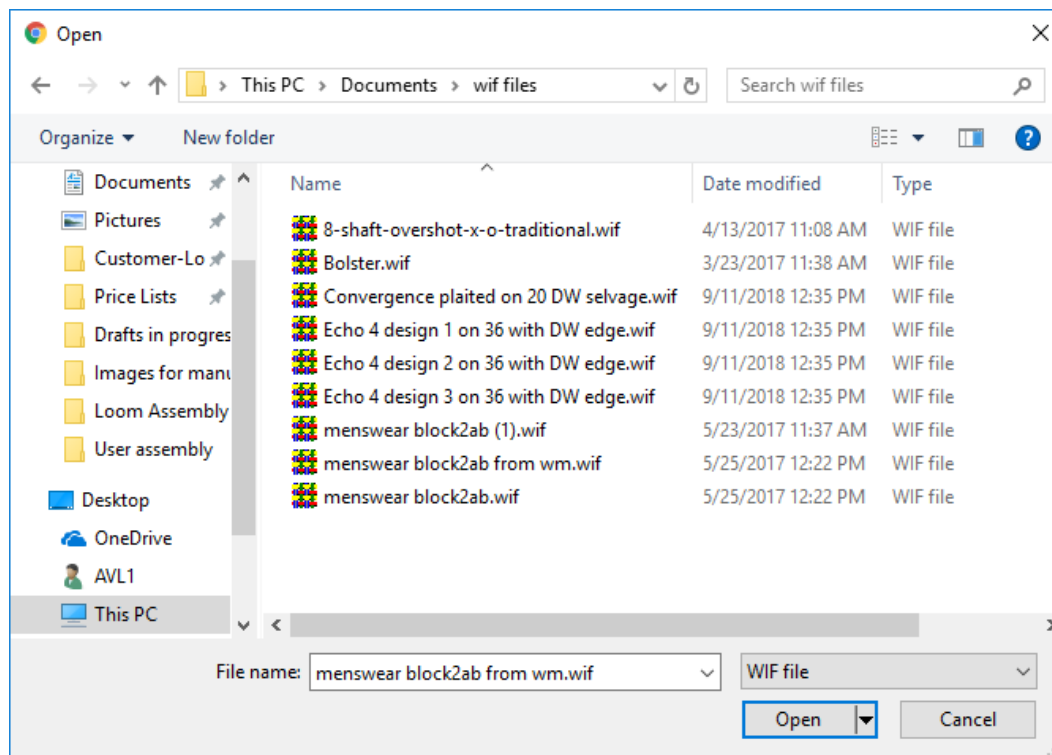
#### Remarque :

Ce processus télécharge le fichier sur le métier à tisser, donc la prochaine fois que vous souhaitez utiliser ce WIF, vous pouvez le choisir dans l'onglet Fichier.

### Télécharger vers Loom

Cette option transférera le fichier WIF vers le métier à tisser pour une utilisation future, mais il ne sera pas ouvert dans l'onglet Tissage.

- 1) Cliquez sur **Télécharger sur Loom**. La fenêtre de fichier ouverte standard pour votre appareil apparaîtra. Cette capture d'écran provient d'un ordinateur Windows.

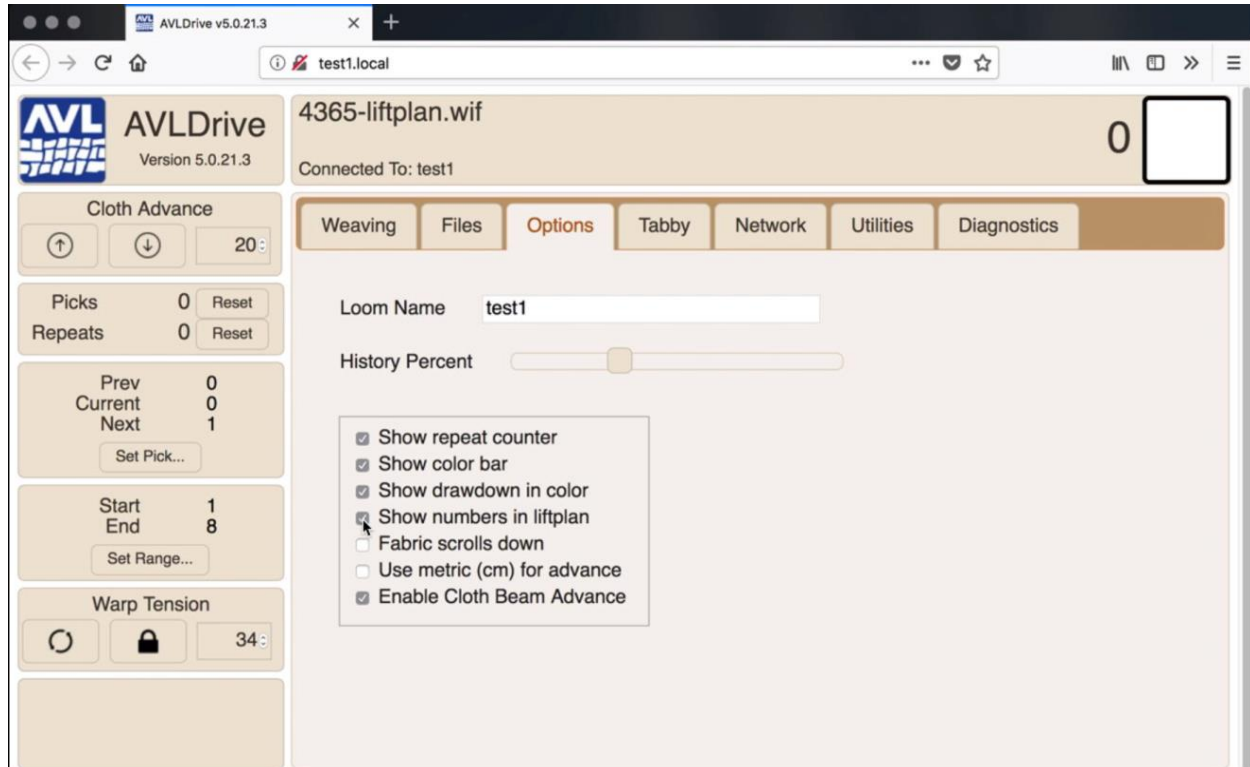


- 2) Accédez au dossier dans lequel vous avez stocké le fichier WIF que vous souhaitez utiliser.
- 3) Choisissez le fichier WIF souhaité dans le dossier en cliquant dessus.
- 4) Cliquez sur Ouvrir.
- 5) Le fichier WIF apparaîtra dans la liste des fichiers de l'onglet Fichiers.

## ONGLET OPTIONS

Cet onglet vous permet de définir plusieurs options pour votre métier à tisser.

- 1) Pour activer une option, cochez la case.
- 2) Pour désactiver une option, décochez la case.

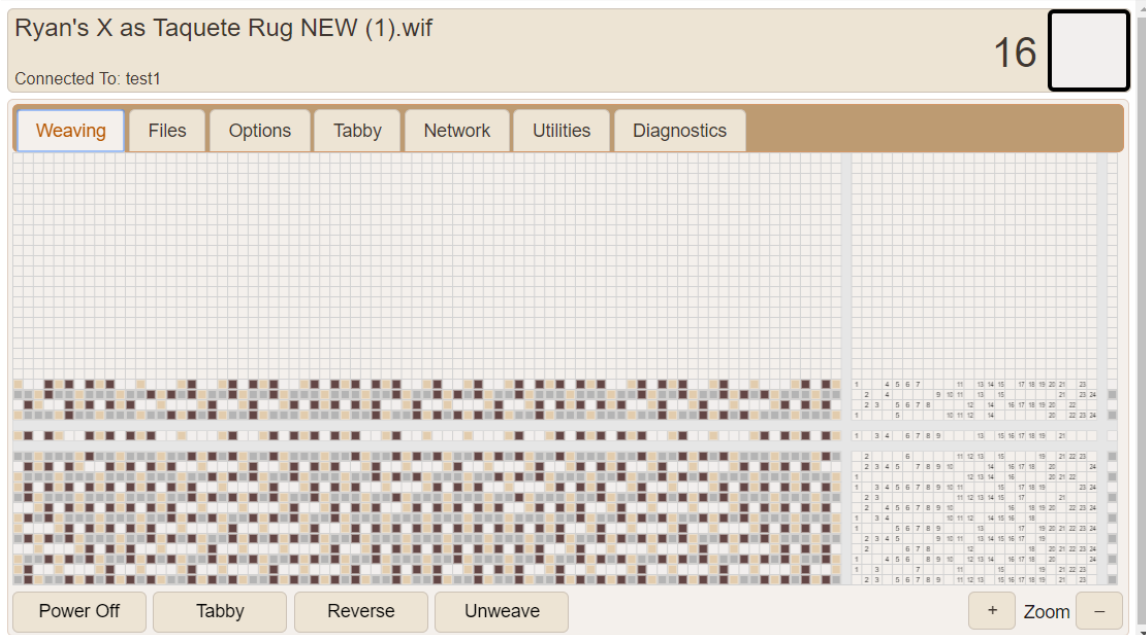
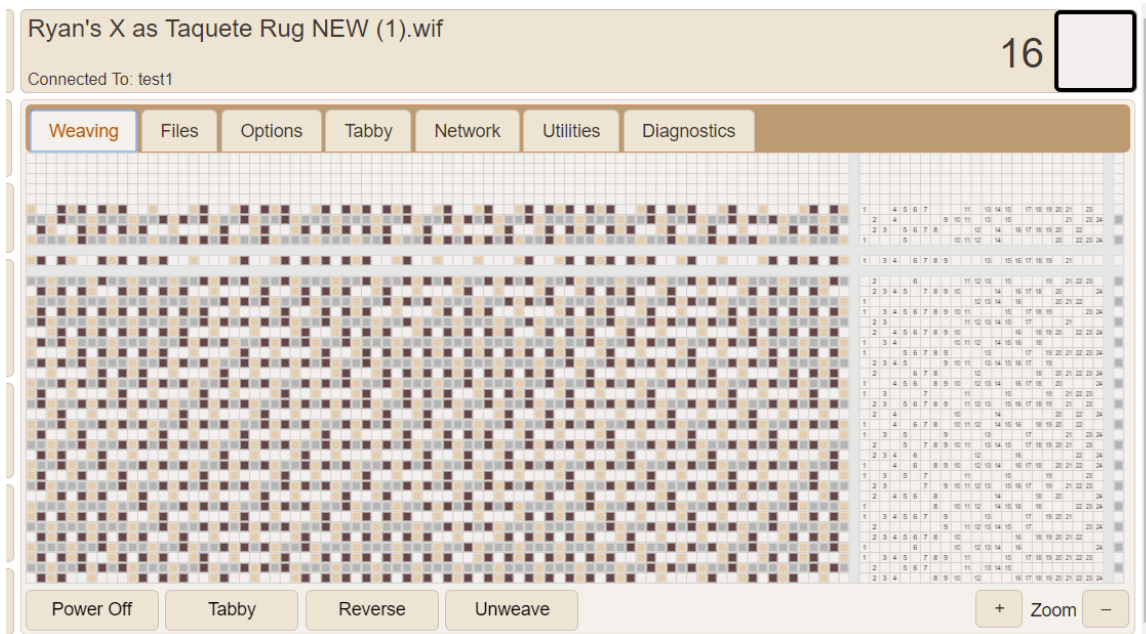


## Nom du métier

Le nom de votre métier. Changer le nom changera l'adresse que vous devez taper pour accéder à votre métier. Voir page 18 pour des instructions complètes.

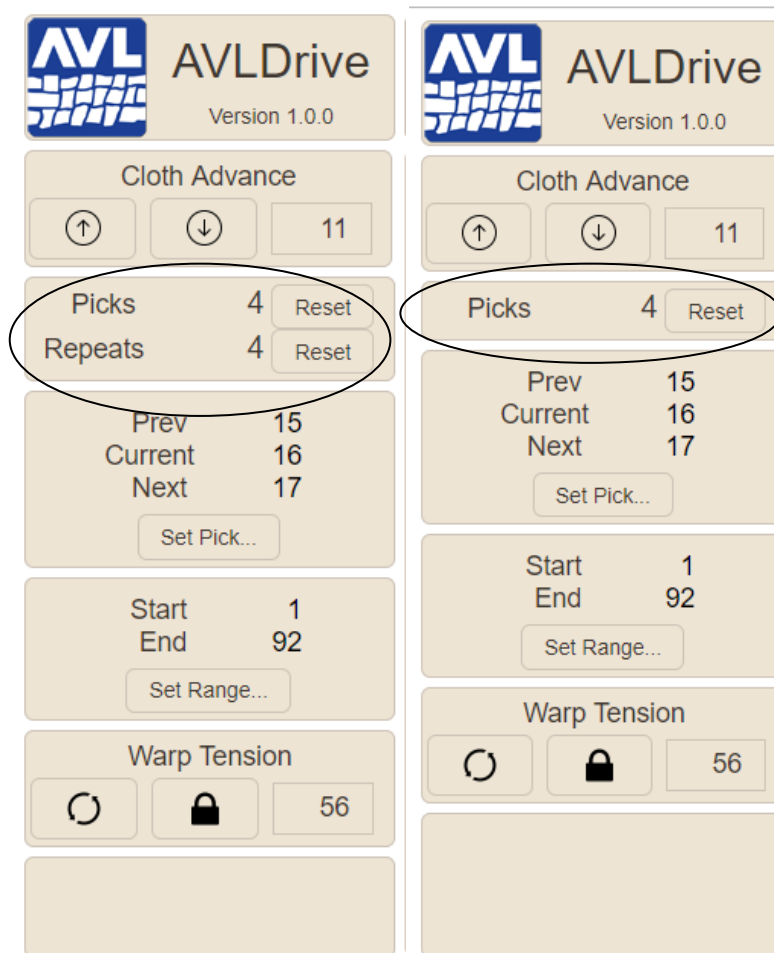
## Pourcentage d'histoire

Déplacez la barre de pourcentage pour indiquer quelle partie de l'écran doit être consacrée à l'histoire. Les exemples suivants montrent un écran avec plus d'historique et moins d' historique.



### Afficher le compteur de répétition

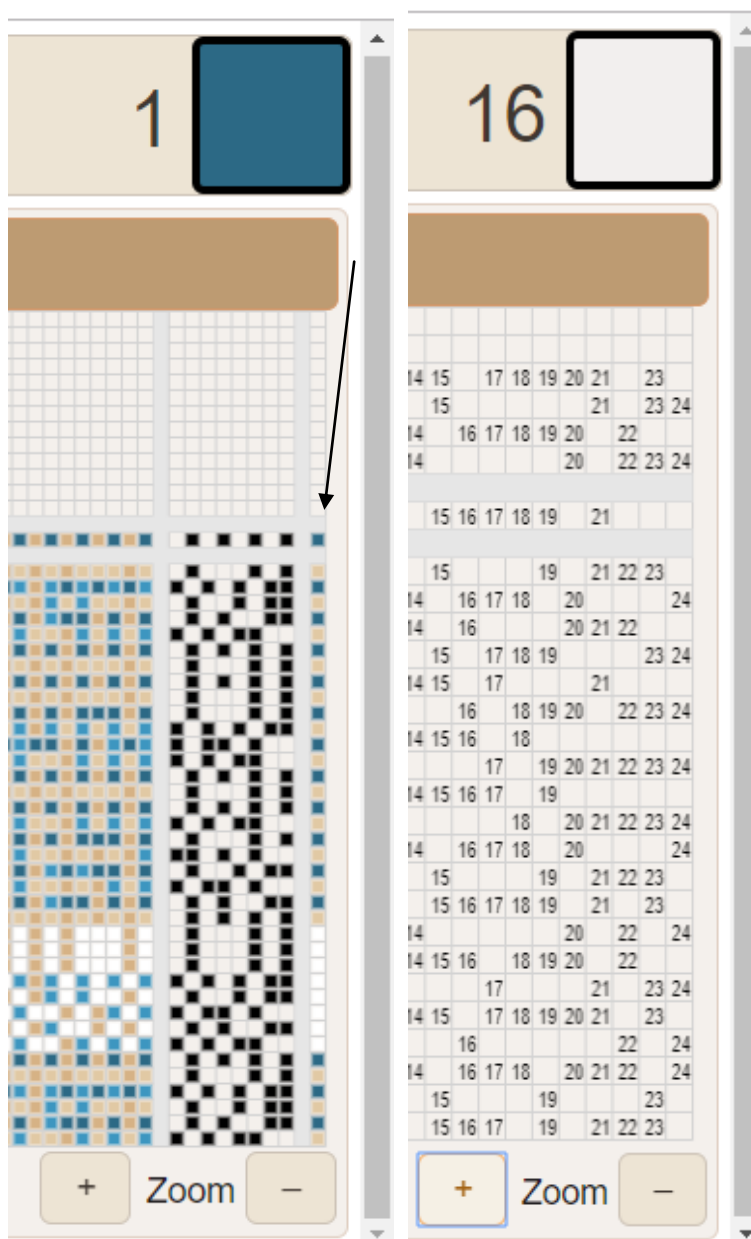
Affiche le numéro de répétition dans le logiciel. Les exemples suivants montrent l'écran avec le compteur de répétition activé et désactivé.



## Afficher la barre de couleurs

La barre de couleur à droite du brouillon apparaîtra. Les exemples suivants montrent la barre de couleur activée et la barre de couleur désactivée.





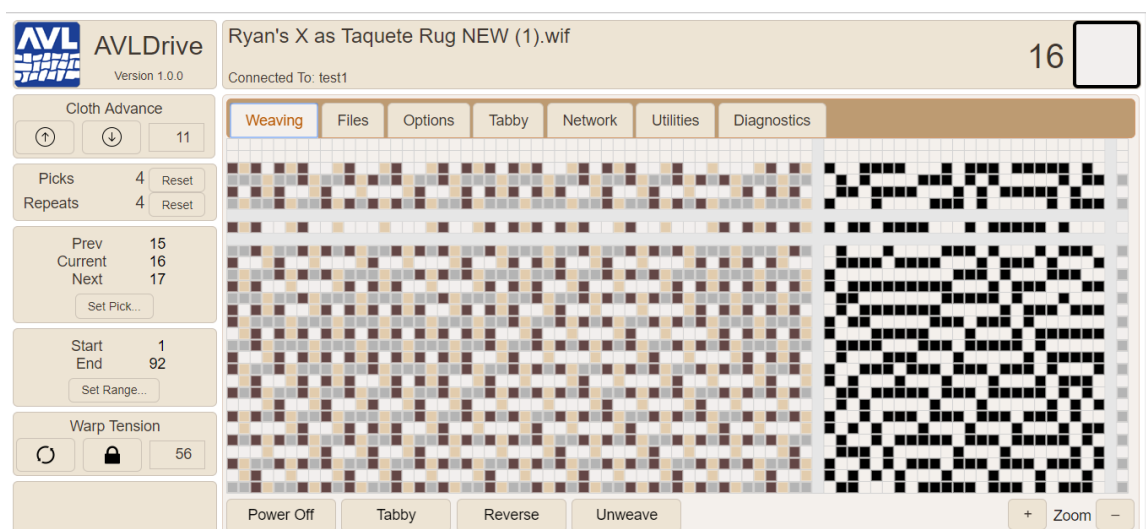
### Afficher le rabattement en couleur

Vous permet de visualiser le WIF en couleur. Cela peut être utile lorsque la conception a la même chaîne et trame de couleur. Les exemples suivants montrent le WIF en couleur et le WIF avec l'option couleur désactivée.



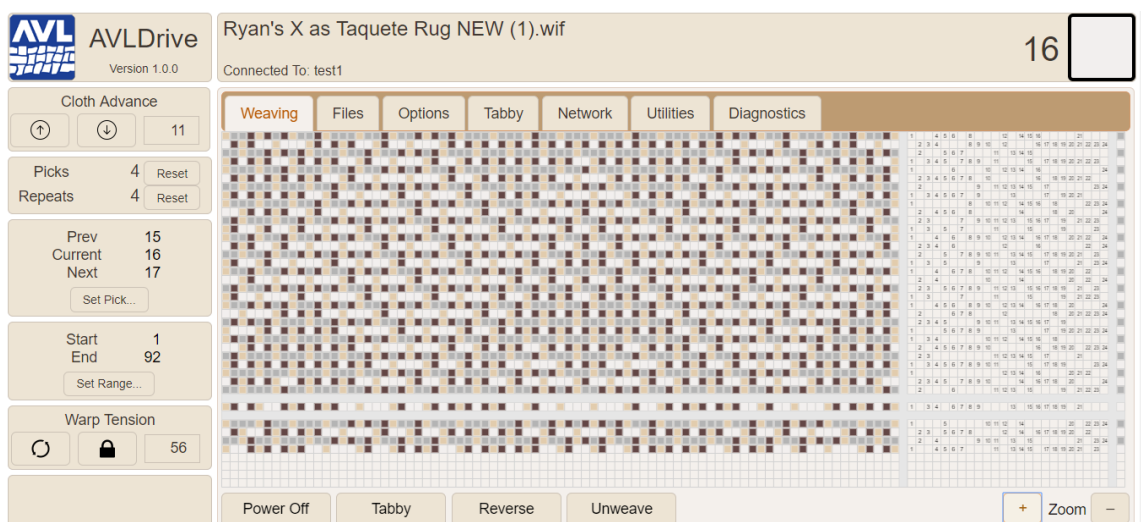
## Afficher les numéros dans le plan de levage

Lorsque vous aurez suffisamment zoomé sur le WIF, vous pourrez voir les numéros de harnais. L'exemple suivant montre le WIF ou si vous désactivez cette option. C'est également ce qui apparaîtra si le fichier est trop zoomé pour afficher des nombres lisibles. Les exemples de réduction de couleur sur la page précédente montrent les numéros de faisceau.



## Le tissu défile vers le bas

S'il est sélectionné, le tissu défilera vers le bas à l'écran au fur et à mesure que vous tisserez, sinon, le tissu défilera vers le haut. L'exemple suivant montre que cette option est activée. Les autres captures d'écran de ce manuel montrent le tissu défilant vers le haut.



## Utilisez métrique (cm) pour l'avance

Cette option vous permet d'utiliser le système métrique pour l'avance du tissu. La valeur par défaut est impériale (pouces).

## Activer l'avance de faisceau de tissu

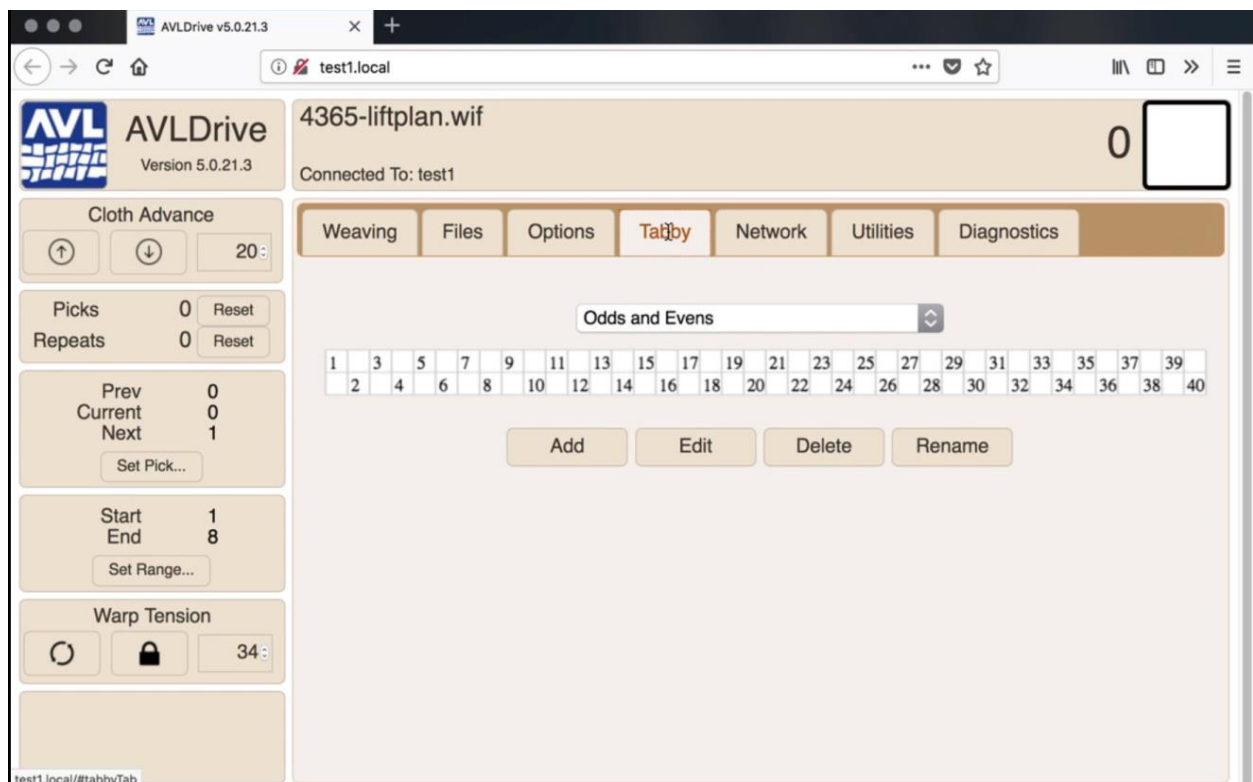
Cette option vous permet d'activer ou de désactiver l'avance du faisceau de tissu. L'avance du faisceau de tissu est également désactivée si le faisceau

de chaîne est verrouillé. Cela peut être utilisé pour arrêter l'avance du tissu lors de la progression dans la conception.

## TABBY TAB

Cet onglet vous permet de configurer ou d'utiliser un tabby (tissage simple). Plusieurs valeurs par défaut sont incluses. Si votre filetage nécessite un motif tabby qui n'est pas inclus, vous pouvez ajouter un nouveau tabby. Vous pouvez également modifier, supprimer ou renommer des tabbies existants.

- 1) Avec le logiciel AVLDive ouvert, cliquez sur Tabby.



- 2) Pour sélectionner un tabby, choisissez-le dans le menu déroulant. Le tabby qui apparaît dans l'onglet est celui qui sera sélectionné lorsque le bouton Tabby est cliqué sur l'onglet Tissage.

### Ajouter un tabby

Une fois que vous avez ajouté un nouveau tabby, vous devrez le modifier pour que les harnais corrects montent à chaque levage.

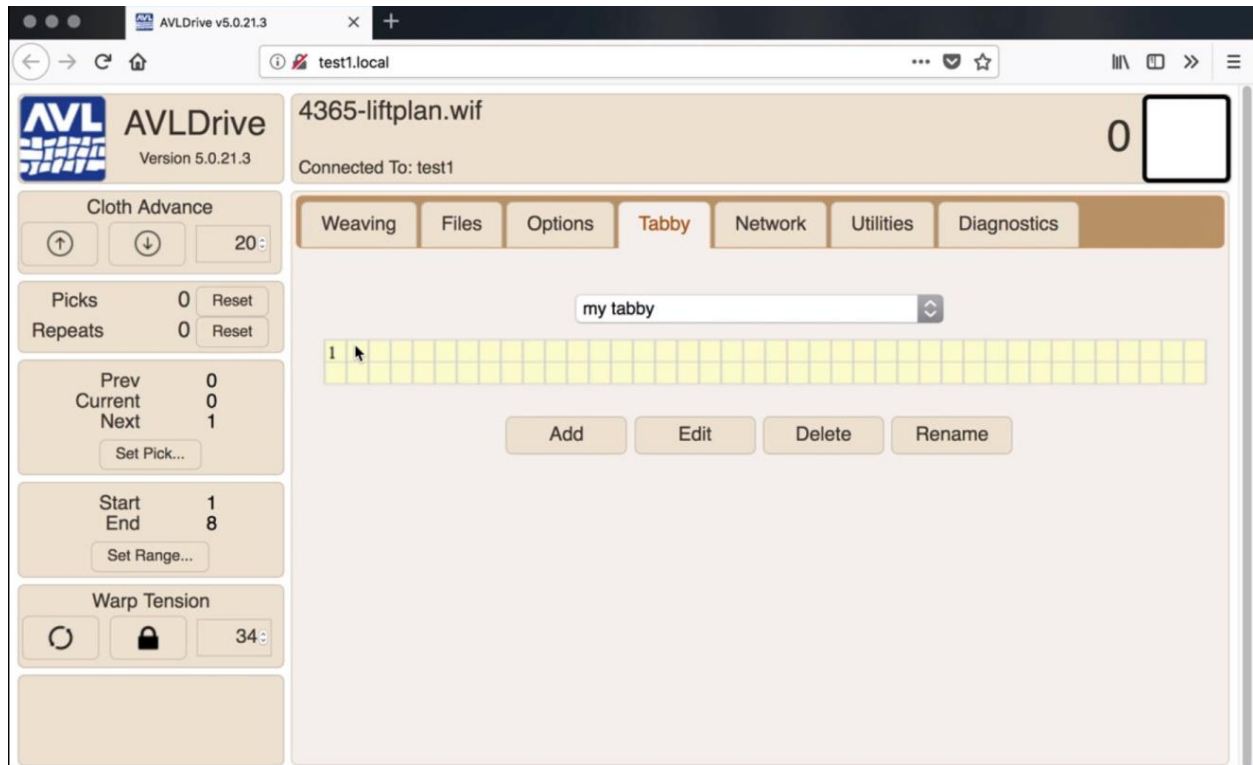
- 1) Cliquez sur Ajouter.



- 2) Entrez le nom du Tabby.
- 3) Cliquez sur OK.

### **Modifier un tabby**

- 1) Choisissez le Tabby dans la liste déroulante.
- 2) Cliquez sur Modifier. La couleur d'arrière-plan du tabby changera.



- 3) Cliquez sur les harnais qui doivent s'élever à chaque levage. La ligne du haut est le choix A et la ligne du bas est le choix B. Le choix A est le choix de départ lorsque Tabby est sélectionné sur l'onglet de tissage.
- 4) Lorsque vous avez terminé, cliquez à nouveau sur Modifier.

## Supprimer un tabby

### Remarque :

**Le tabby Odds and Evens ne peut pas être supprimé.**

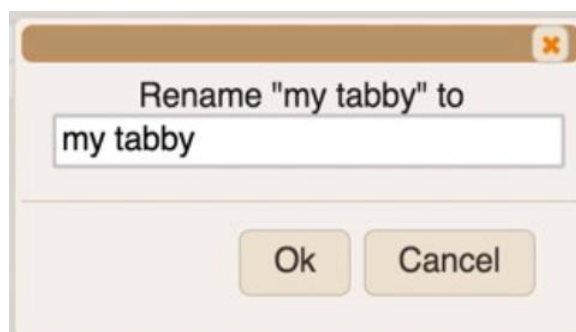
- 1) Choisissez le Tabby dans la liste déroulante.
- 2) Cliquez sur Supprimer.



- 3) Cliquez sur OK dans la fenêtre de confirmation.

### Renommer un Tabby

- 1) Choisissez un Tabby dans la liste déroulante.
- 2) Cliquez sur Renommer.

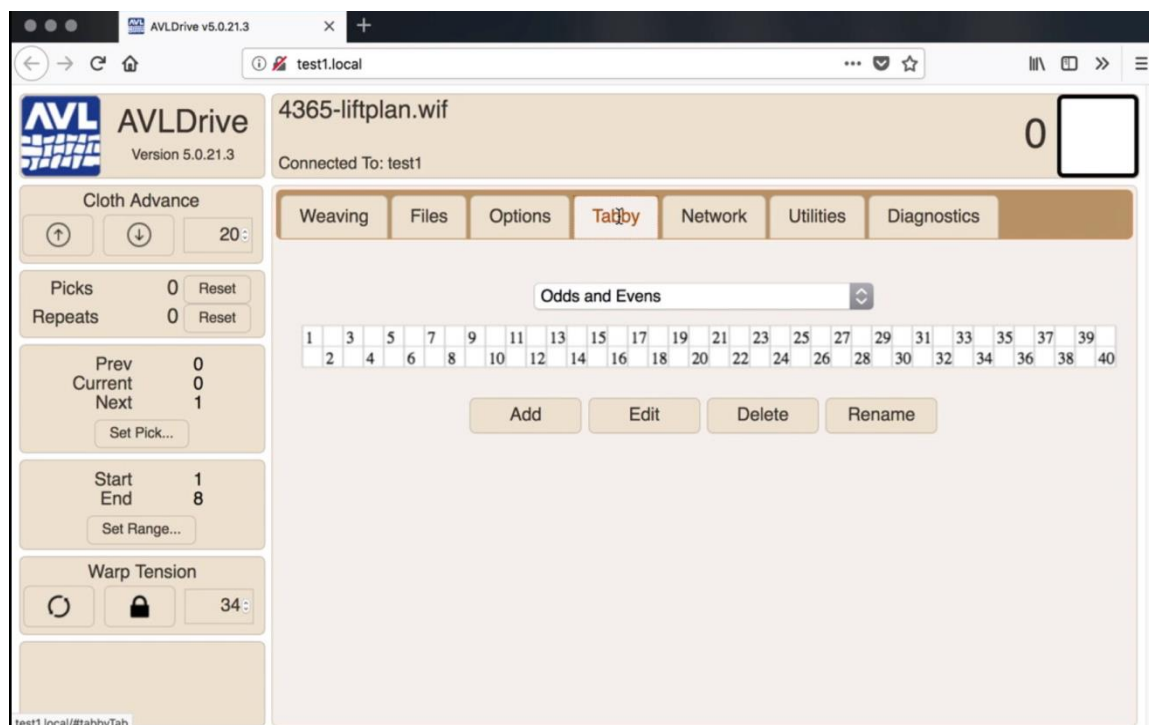


- 3) Saisissez le nouveau nom dans la fenêtre et cliquez sur OK.

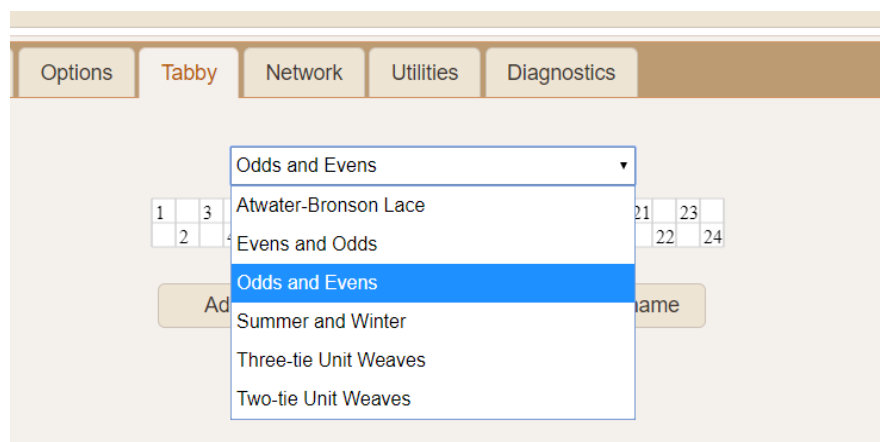
### Utilisez un tabby

Lorsque vous modifiez le tabby dans le menu déroulant, vous modifiez le tabby qui sera utilisé par le métier à tisser lorsque vous cliquez sur Tabby dans l'onglet Tissage.

- 1) Ouvrez l'onglet Tabby en cliquant sur le nom. Le tabby n'affichera que le nombre de puits disponibles sur votre métier.



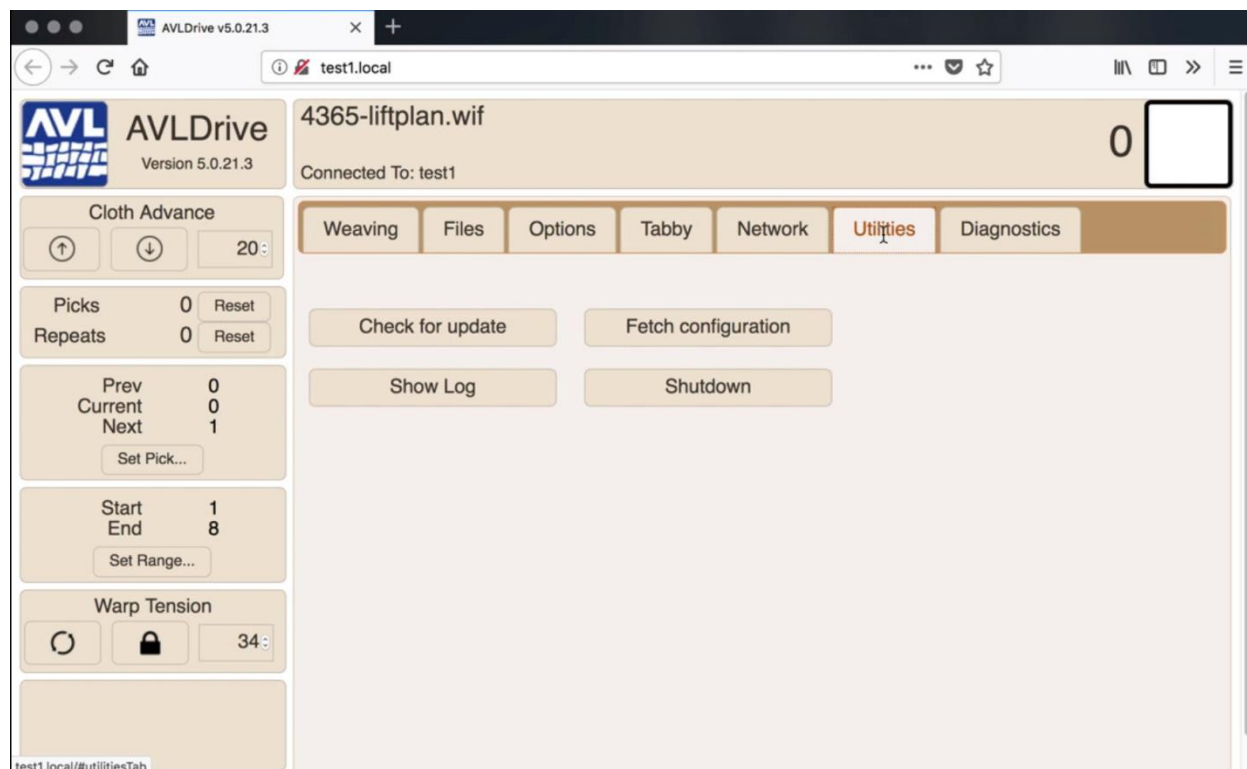
- 2) Dans le menu déroulant, choisissez le tabby à utiliser avec votre filetage. Plusieurs valeurs par défaut sont disponibles.



## UTILITAIRES

Cet onglet vous permet d'effectuer plusieurs opérations sur votre métier.





<b>Bouton</b>	<b>Ce qu'il fait</b>
Vérifier la mise à jour	Vérifie s'il y a des mises à jour pour le logiciel du métier à tisser. Le métier à tisser doit être connecté à Internet.
Récupérer la configuration	Obtient des informations de configuration pour votre logiciel. Le métier à tisser doit être connecté à Internet. Cliquez sur ce bouton uniquement lorsque le personnel d' AVL vous le demande.
Afficher le journal	Affiche un journal des événements logiciels. Cette fenêtre peut être sélectionnée et copiée pour être envoyée à AVL pour des diagnostics si nécessaire. Si le métier est connecté à Internet, les informations peuvent être envoyées automatiquement par e-mail.
Fermer	Arrête le métier à tisser en toute sécurité afin qu'il puisse être retiré de l'alimentation.

# DIAGNOSTIQUE

Cet onglet vous permet d'afficher des informations sur vos solénoïdes. Si ces informations sont nécessaires, vous serez invité à les consulter par le personnel d'AVL.

The screenshot shows the AVLDrive v5.0.21.3 web interface. The browser address bar shows 'test1.local'. The page title is '4365-liftplan.wif' and it is connected to 'test1'. The 'Diagnostics' tab is selected in the navigation menu. On the left, there are control panels for 'Cloth Advance', 'Picks', 'Repeats', 'Prev/Current/Next', 'Start/End', and 'Warp Tension'. The main content area displays a table titled 'Dobby' with columns for 'Solenoid', '5V', and '12V'.

Solenoid	5V	12V
1	4.55	11.895
2	4.558	11.832
3	4.633	11.844
4	4.55	11.895
5	4.558	11.832
6	4.633	11.844
7	4.55	11.895
8	4.558	11.832
9	4.55	11.895
10	4.558	11.832
11	4.633	11.844
12	4.55	11.895
13	4.558	11.832

# APPENDICE

---

## UTILISATION D'UNE TABLETTE AVEC COMPU -DOBBY 5

Parfois, il est difficile de trouver le bon endroit pour mettre un ordinateur pour tisser sur votre métier. Il semble que ce soit dans le chemin, au risque d'une navette de mouche errante, ou trop loin de votre portée visuelle normale. Le placer sur une chaise à côté du métier à tisser est un peu trop bas et vous oblige à tourner trop loin pour que vous ayez du mal à garder votre rythme.

Une solution consiste à utiliser une tablette. Une tablette est un excellent moyen de tisser avec le Compu -Dobby 5. Avec l'ajout d'un bras de montage, elle peut être positionnée de manière à ce qu'elle soit à la bonne hauteur sans gêner votre vision de l'action du métier à tisser. Et il peut être déplacé avec une simple pression.

AVL ne recommande pas de tablettes ou de systèmes d'exploitation spécifiques. Il existe de nombreux fabricants et modèles parmi lesquels choisir; trop pour nous de surveiller. Avec les systèmes d'exploitation couramment utilisés aujourd'hui, les iPad peuvent utiliser le style d'adresse « I oomName.local ». Cependant, les tablettes Android ne prennent pas en charge «.local», il faudra donc utiliser l'adresse IP standard. Voir page 16 pour plus d'informations sur le nom du métier à tisser et les adresses IP.

### Choisir un bras

La première chose à faire est de choisir comment attacher le bras au métier à tisser. De nombreux bras s'attachent avec une pince tandis que certains auront besoin de trous de vis dans le cadre du métier. Une pince n'est généralement pas aussi stable qu'un montage plus permanent et si vous voulez pouvoir écarter la tablette d'un simple coup de main, ce n'est peut-être pas le meilleur choix.

Une autre considération est la capacité du bras. Si vous songez à utiliser une grande tablette comme l'iPad 13 pouces, de nombreux bras ne peuvent pas supporter cette tablette de taille. Avec le mouvement mécanique du métier à tisser, vous aurez besoin d'un bras assez robuste pour l'empêcher de s'affaisser. Vérifiez donc que la taille et la capacité de poids du bras sont suffisantes.

### Choisir une tablette

Le besoin de comprimé est une résolution minimale de 1024 x 768 pixels. Sur l' iPad, les écrans Retina se traduisent par la nécessité d'avoir 2048 x

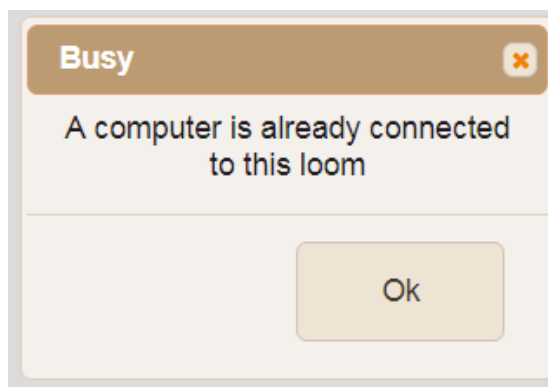
1536 pixels. Nous avons suivi les normes de l'industrie lors de la création d'AVLDrive. La tablette a donc besoin d'un navigateur conforme aux normes actuelles.

Une connexion par câble USB n'est pas requise. Le métier à tisser se connectera automatiquement à votre routeur (s'il a été configuré pour le faire) ou il créera son propre réseau privé. Voir page 11 et suivantes pour plus d'informations.

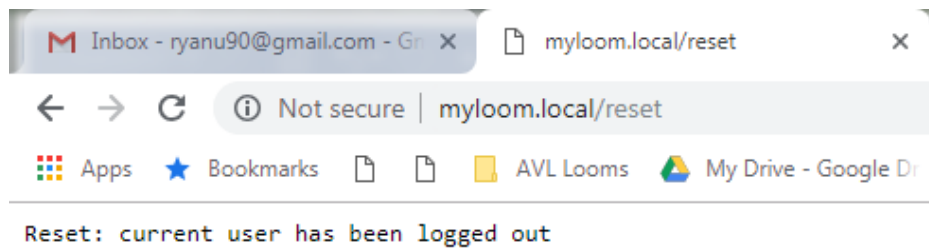
### Réinitialiser la connexion

Contrairement aux ordinateurs, de nombreuses tablettes sont conçues pour être éteintes et rallumées sans perturber les connexions existantes. Dans de nombreux cas, lorsque vous avez terminé avec AVLDrive sur une tablette, vous devrez réinitialiser la connexion pour le métier à tisser. Cela se produit automatiquement avec les ordinateurs, mais en raison de la différence dans la façon dont les connexions sont gérées par les tablettes, cela devient une étape manuelle. Si vous oubliez, la prochaine fois que vous tenterez de vous connecter au métier à tisser, vous obtiendrez probablement un message occupé et vous pourrez envoyer un message de réinitialisation à ce moment-là.

- 1) Lors de la connexion au métier à tisser, vous recevez le message ci-dessous.



- 2) Entrez «/reset» après l'URL ou l'adresse IP dans votre navigateur Web.
- 3) Rafraîchissez votre page.



- 4) Une fois que vous recevez la notification que «l'utilisateur actuel a été déconnecté», entrez simplement votre URL ou adresse IP normale.

## INFORMATIONS DE CONNEXION DE COMPU -DOBBY 5

Le Compu -Dobby 5 utilise une connexion appelée «http», que votre navigateur peut indiquer comme non sûre. Comme aucune information personnelle n'est transmise via la connexion, aucune sécurité supplémentaire n'est requise.

# LES PETITS CARACTERES

## SERVICE CLIENT AVL

AVL support technique gratuit au propriétaire d'origine de tous nos looms. This signifie que si vous avez toujours un problème, vous pouvez appeler, fax, ou par e-mail et nous vous aiderons à trouver une solution. Please PROFITEZ de ce service ; votre satisfaction est extrêmement importante pour nous.

**Téléphone du service client: (530) 893-4915**

**Télécopieur: (530) 893-1372**

**Courriel: sales @ avlusa.com**

## GARANTIES AVL

Garantie limitée : Les avantages de cette garantie reviennent uniquement à l'acheteur d'origine des produits AVL Looms, Inc., tel que défini ci-dessous.

Votre garantie couvre:

Nouveaux métiers à tisser: AVL Looms, Inc., une société californienne («AVL») garantit à l'acheteur initial de tout métier à tisser AVL (chacun, un «produit») que le produit sera exempt de défauts de matériaux et de fabrication pendant la garantie limitée période décrite ici. La couverture de la garantie limitée commence (a) le jour où le produit est installé s'il est installé par un professionnel d'AVL, ou (b) à la date d'expédition d'AVL à l'acheteur d'origine si le produit n'est pas installé par AVL (la «date d'entrée en vigueur»). Sauf comme indiqué dans la section intitulée «Qu'est-ce qui est exclu?» ci-dessous, AVL, pendant une période de deux (2) ans à compter de la date d'entrée en vigueur (la «période de garantie d'origine»), réparera ou remplacera la ou les pièces défectueuses du produit par une pièce réparée, renouvelée ou comparable (selon la est jugé nécessaire ou approprié par AVL) s'il devient défectueux ou inopérant ou ne fonctionne pas conformément aux spécifications d'AVL. Toute réparation pendant la période de garantie d'origine sera effectuée sans frais pour les pièces (sauf les taxes applicables, le cas échéant). Vous serez responsable de toute la main-d'œuvre liée à l'installation des pièces et du service sur le produit, ainsi que des frais d'expédition impliqués.

Nouveaux accessoires, pièces de mise à niveau du métier à tisser et pièces de rechange : sous réserve de la limitation contenue dans la sous-section ( i ) de la section intitulée «Qu'est-ce qui est exclu?» ci-dessous, AVL garantit à l'acheteur original de tout accessoire, pièces de mise à niveau du métier à tisser ou pièces de rechange du métier à tisser (la «pièce supplémentaire») vendus par AVL que cette pièce supplémentaire sera exempte de défauts de matériaux et de fabrication pendant quatre-vingt-dix (90) jours à compter de la date d'achat. Dans le cas où une pièce supplémentaire est physiquement endommagée ou physiquement défectueuse et si une telle pièce supplémentaire défectueuse est retournée à AVL dans les quatre-vingt-dix (90) jours suivant la date d'achat, AVL fournira une pièce supplémentaire de remplacement sans frais. Le seul recours pour cette garantie sera limité au remplacement de la pièce supplémentaire défectueuse. Vous êtes responsable de tous les frais d'expédition (y compris les taxes applicables) engagés pour le retour de la pièce supplémentaire défectueuse.

Tous les nouveaux produits et leurs composants (y compris le produit de remplacement et ses composants) sont couverts uniquement pour la période de garantie d'origine. Lorsque la garantie sur le



produit d'origine expire, la garantie sur tout produit ou composant de remplacement expire également. Après deux (2) ans à compter de la date d'entrée en vigueur, vous payez tout remplacement ou réparation, y compris toutes les pièces, tous les frais de main-d'œuvre et d'expédition (y compris les taxes applicables).

Votre garantie ne couvre pas:

1. Les frais de main-d'œuvre pour l'installation ou la configuration du produit, ainsi que tous les frais de main-d'œuvre requis pour installer, démonter, dépanner ou remonter le produit.
2. Toutes les taxes imposées à AVL pour le remplacement ou la réparation de produits dans le cadre de cette garantie.
3. Installation, exécution ou réparation des éléments de câblage, électriques ou accessoires utilisés avec le produit.
4. Remplacement ou réparation du produit en raison d'une mauvaise utilisation, d'un accident, d'une réparation par une partie autre qu'AVL, ou d'une autre cause qui n'est pas sous le contrôle d'AVL. Veuillez noter que le retrait de toute pièce du produit pour quelque raison que ce soit annule la garantie.
5. Dommages accidentels ou consécutifs résultant du produit.
6. Un Produit qui a été modifié ou adapté pour lui permettre de fonctionner dans un pays autre que les États-Unis ou toute réparation de Produits endommagés par ces modifications.
7. Composants électriques et pneumatiques, dont chacun est assorti d'une garantie d'un (1) an à compter de la date d'entrée en vigueur.
8. Les composants Jacquard fonctionnent au-delà de 98%. Un module Jacquard est considéré comme fonctionnant conformément aux spécifications si 98% de tous les crochets fonctionnent comme indiqué.
9. Équipement informatique, comme un assistant numérique personnel ou un ordinateur personnel, qui sont fabriqués par une tierce partie ( s ) et qui peut être sous garantie par le fabricant d'origine. AVL n'est pas responsable de toute couverture de garantie qui peut être offerte concernant ces produits et vous devez contacter ces fabricants directement concernant toute couverture de garantie disponible.

Les performances ou fonctionnalités de tout logiciel vendu ensemble ou séparément du produit. La garantie AVL ne couvre que les défauts des supports logiciels, à savoir les supports de CD-ROM tels qu'un CD-ROM cassé ou un défaut du CD-ROM qui empêcherait le CD-ROM d'être lu par le lecteur de CD-ROM de votre ordinateur personnel...

## Politique de retour AVL

Toute commande qui a laissé AVL en transit au client est considérée comme exécutée. Les pièces et accessoires non couverts par la garantie doivent être retournés à AVL dans les 60 jours suivant la date d'expédition d'AVL. Le prix d'achat des articles est remboursable moins des frais de réapprovisionnement de 15% basés sur le prix d'achat total. Aucun remboursement ne sera accordé pour l'expédition ou la manutention. L'acheteur est responsable de retourner la marchandise "comme neuve" à ses frais. Tout article reçu montrant de l'usure ou des dommages n'est pas éligible pour le retour et sera rapidement retourné au client COD sauf si un autre arrangement est fait. Les métiers à tisser et les articles sur mesure, les articles en commande spéciale, les pièces fabriquées pour les métiers à tisser antérieurs à 1998, les articles d'occasion et reconditionnés ne sont pas admissibles au retour.