

zip **SERIES**



MGITM

zip **NAVIGATOR**

取扱説明書

バージョン 1.1



革新的なMGI ZIP ナビゲーター電動バギーをお買い上げいただきありがとうございます。バギーの性能を最大限発揮するために、ご使用前に以下の簡単な手順に従ってください。

オンラインでのバギーの登録 [1.0節]
バギーの組立 [3.0節]
バッテリーの充電 [4.0節]

すぐにお聞きになりたい場合や専門的なご質問の場合は、MGIに直接ご連絡ください。

電子メール：customerservice@mgigolf.com

ライブチャット：www.mgigolf.comをご覧ください。

オーストラリア内の無料通話番号：1300 644 523（携帯電話を除く）西オーストラリア / 国際電話：+61 3 8872 6700

お近くのサービスセンター：お近くのサービスセンターに関してはwww.mgigolf.comをご覧ください。

注意：本取扱説明書は、印刷時に修正されています。オンラインバージョンは、最新バージョンとなりますので、正しいバージョンをご確認したい場合にご利用ください。最新の取扱説明書をダウンロードするにはwww.mgigolf.comをご覧ください。本書の画像は、購入された特定の型とは異なる場合がありますが、指示に関しては共通になります。

zip NAVIGATOR

内容

1.0	登録	4
2.0	同梱物	4
3.0	バギーの組立	5
3.1	1 後輪の取り付け.....	5
3.2	後輪の位置.....	6
3.3	アンフォールディング.....	7
3.4	フォールディング.....	8
3.6	GPSホルダーとトップハンドルコンパートメント... 9	9
3.7	後輪を反転する.....	9
4.0	バッテリー充電と接続	10
4.1	初期充電.....	10
4.2	バッテリーをバギーに接続.....	10
4.3	使用後のバッテリー充電.....	11
5.0	ゴルフバッグの取り付け	11
6.0	デジタルトップボックスの操作	12
6.1	トップボックスディスプレイ.....	12
6.2	バギーのスタート/ストップ.....	12
6.3	バッテリー残量インジケーター.....	12
6.5	距離モード.....	13
6.6	競技モード.....	13
7.0	リモートコントローラー	14
7.1	リモートコントローラーの充電.....	14
7.2	上向きボタン.....	14
7.3	下向きボタン.....	14
7.4	左向き、右向きボタン.....	15
7.5	速度制御 - 手動制御とリモート制御.....	15
7.6	キーパッドのアンロックとロック.....	15
7.7	リモート範囲と安全停止機能.....	15
7.8	リモートのペアリング.....	15
9.0	保証	16
9.1	保証規定.....	16
9.2	保証対象外.....	17
9.3	保証期間の取り付け部品.....	17
10.0	予防メンテナンスプログラム	17
10.1	MGI ZIP バギーを洗浄します (メンテナンススケジュールを参照).....	18
10.2	後輪軸のメンテナンス (メンテナンススケジュールを参照).....	18
10.3	上部、下部のバッグストラップのメンテナンス (メンテナンススケジュールを参照).....	18
10.4	アラインメントの修正.....	18
10.5	MGI点検スケジュール.....	18
10.6	全てのバギーの点検記録.....	20
11.0	サービス修理センター	21
12.0	購入部品と付属品	21
13.0	MGIへの連絡方法	21
14.0	現地代理店への連絡方法	21
15.0	よくある質問	22

1.0 登録

以下の理由から登録は非常に重要となりますので、すぐにオンラインでご自分のMGIバギーをご登録してください。

バギーの保証

バギーに必要なサービスを迅速に提供

バギーに関する最新情報を提供

ご登録は、www.mgigolf.comからお願いします。

ご登録には、お客様のMGIシリアル番号が必要になります。シリアル番号は、バギーのバッテリー台の上、または梱包箱の上部に記載されています。

いつでもご覧になれるように本取扱説明書とシリアル番号のコピーをファイルに保管してください。

私のMGI バギーシリアル番号は以下の通りです。

(例 AZXNV1 173401234)



購入日



購入証明書をご提示いただく場合がありますので、本取扱説明書と一緒に領収書を大切に保管してください。

2.0 同梱物

MGI ZIPバギー

24v リチウム電池

充電器

GPS ホルダー

MGI ポーチ (以下同梱) :

- 取扱説明書
- 付属品説明書

3.0 バギーの組立

3.1 1 後輪の取り付け

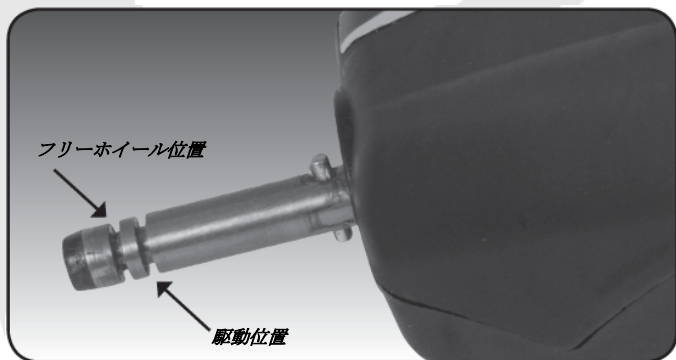


車輪のホイールハブにある灰色の取り外しボタンを押します。次に、軸の内側のメス溝と車輪のオス溝を合わせながら車輪を軸に取り付けます。取り付け後、取り外しボタンを離します。車輪がしっかりと固定されれば、「カチッ」という音がします。車輪を引っ張りしっかりと固定されていることを確認します。固定されていれば、車輪が外れることはありません。別の車輪も同じ手順で取り付けます。



3.2 後輪の位置

MGI ZIPバギーは、後輪を2箇所に取り付けられるよう設計されています。各位置は、車輪を2つの溝のどちらかの軸に固定することで決まります（写真を参照）。通常動作の場合、駆動位置を使用します。コース上でバッテリーやバギーに問題が発生し、バギーを押しで動かす必要がある場合、フリーホイール位置を使用します。



1. **駆動位置** バッテリー台に最も近い溝に車輪を固定します。固定するためには、車輪のホイールハブにある灰色の取り外しボタンを押してから、できる限り軸に向かって車輪を押しします。駆動位置に固定されていることを確認するために、車輪を後方に回転します。回転して手応えを感じれば車輪は駆動位置にありますので、すぐに使用できます。別の車輪も同じ手順で駆動位置にします。

2. **フリーホイール** バッテリー台に最も近い溝に車輪を固定します。固定するためには、車輪のホイールハブにある灰色の取り外しボタンを押してから、軸に向かって車輪を押し溝の上まで来たら取り外しボタンを離します。フリーホイールの位置に固定されていることを確認するために、車輪を後方に回転してみます。抵抗感なく自由に車輪を回転できます。別の車輪も同じ手順で駆動位置にします。

3.3 アンフォールディング



手順1:両後輪が取り付けられていることを確認します。

手順2:フォールドレバーを離します。



手順3:前輪アセンブリからトップバッグサポートを外します。

手順4:これでハンドルを自由に上方に引くことができます。ハンドルが完全に開きハンドルの下部が適切な位置に固定されるまで引き続けると自然に広がります。



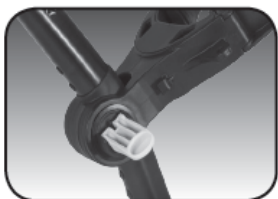
手順5:トップバッグサポートを上方に動かし、フォールドレバーを閉じてハンドルを適切な位置に固定します。

手順6:トップバッグサポートを下方に押し適切な位置に動かします。

3.4 フォールディング



手順1:バッテリーの接続を外します。バッテリーは、バギーに置いたり、取り外しできます。



手順2:フォールドレバーを開き、ハンドルを解除します。



手順3:ハンドルの底のラッチを引き上げます。



手順4:ハンドルを平行になるまで下げます。



手順5:前輪アセンブリを固定できるように、トップバッグサポートを下げます。



手順6:フォールドレバーを閉めて、ハンドルを固定します。

3.5 4つ目の折りたたみ式後輪

MGI ZIPナビゲーターには、標準で4つ目の折りたたみ式の伸縮可能な後輪が付属しています。バギーを使用するときは必ずこの車輪を適切な位置に広げる必要があります。これによって、バギーの損傷を低減でき、あらゆる地形でも究極の安定性を維持できます。この車輪をいつでも折りたたんで保管できるように、定期的に布で拭いてきれいな状態にしてください。



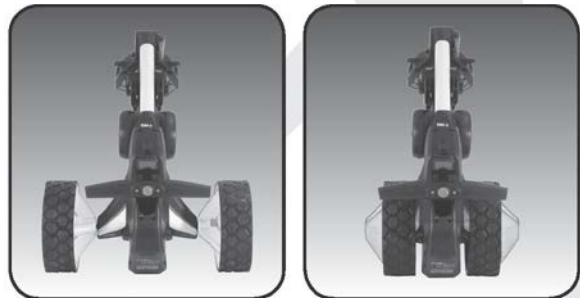
3.6 GPSホルダーとトップハンドルコンパートメント

トップハンドルコンパートメントには、GPS/モバイルデバイスホルダー用の場所があります。コンパートメントを開き、ホルダーを適切な位置に接続します。ホルダーの上部にあるボタンを押して、ホルダーを開きます。GPSを受け台に置き、ホルダーの両脇を押してホルダーを閉めます。



3.7 後輪を反転する

前輪を軸を中心に反転し、折りたたみバギーのサイズを小さくすることができます。



4.0 バッテリー充電と接続

MGI Zipナビゲーターは、以下のバッテリーでのみ使用できます。

MGI 24v 380Whリチウムバッテリー

4.1 初期充電

MGI ZIPバギーを初めて使用する前に、バッテリーを一晩完全に充電する必要があります。

充電器のAC端子をコンセントに差し込みます。充電器の電源が入り緑色のLEDが点灯します。

充電器の出力端子をバッテリー前面のコネクタに差し込みます。充電中を示す赤いLEDが点灯します。

充電LEDインジケーターが緑色になると、バッテリーの充電が終了し、使用できる状態になります。



詳細については、バッテリー充電器の取扱説明書を参照してください。

4.2 バッテリーをバギーに接続

バッテリーをバギーの所定の位置に置き、固定されるまで押し込みます。



バッテリーをバギーに接続するために、ハンドルを押し下げます。

バギーには、フェイルセーフバッテリー接続が装備されているので、バッテリーの接続時にバギーが動くことはありません。速度制御のスイッチをオンにした場合のみバギーは始動します。

4.3 使用後のバッテリー充電

ハンドルを上げてバッテリーの接続を切ります。

バッテリーは、バギーに置いたり、充電のために取り外しできます。

充電器のAC端子をコンセントに差し込みます。充電器の電源が入り緑色のLEDが点灯します。

充電器の出力端子をバッテリー前面のコネクタに差し込みます。充電中を示す赤いLEDが点灯します。

充電LEDインジケーターが緑色に変わると、バッテリーの充電が終了し、使用できる状態になります。

5.0 ゴルフバッグの取り付け

トップバッグサポートが外れていることを確認します。バギーの上にゴルフバッグを置きます。

トップバッグサポートストラップを締めます。

ストラップをゴルフバッグに巻き伸び縮みする適切な位置を選びます。

長いストラップの端を伸ばし、短いストラップのフックの下にある円形プラスチック製バーに引っ掛けます。

これで、トップバッグサポートストラップが接続されます。



トップバッグサポートストラップを離す前に、適所にしっかりと引っ掛けます。ストラップが指示通り取り付けられていないと怪我をする場合があります。

トップバッグサポートストラップの長さを調整します。

バッグを適所に固定するために、長いストラップの円形プラスチック性バー調整することができます。

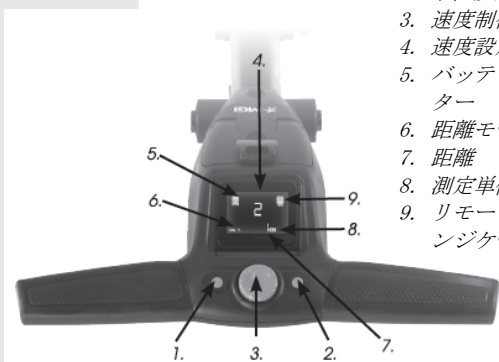
バッグストラップの下部を固定します。

バッグストラップの下部をゴルフバッグの底部分に取り付けます。

6.0 デジタルトップボックスの操作

6.1 トップボックスディスプレイ

1. 距離モードボタン
2. 単位設定ボタン
3. 速度制御ON / OFFボタン
4. 速度設定インジケータ
5. バッテリー残量インジケータ
6. 距離モード
7. 距離
8. 測定単位
9. リモートバッテリー残量インジケータ



6.2 バギーのスタート/ストップ



バッテリーの接続 (4.2節参照) 希望の速度を選択するために、上図のように速度制御ボタンを回転します。速度制御ボタンを時計方向に回転し、速度を上げます。反時計方向に回転すると速度は下がります。選択した速度設定値がカラー画面の中央に表示されます。希望の速度でバギーを始動するために、速度制御ボタンの上部を軽く押します。

別のタップによってバギーは停止します。

バギーの動作中に希望の速度に上げ下げできます。

6.3 バッテリー残量インジケータ

バッテリー表示は、トップボックススクリーンの左側にあります。4色のバーが、フル充電を強調表示します。バーの本数が少ないほど、バッテリーの使用時間が短いことを意味します。ゴルフをプレーする前に、必ずバッテリー残量を確認し、4本のバーが表示されていることを確認してください。

6.4 測定単位

単位設定ボタン（右側）を押して、単位をメートル / キロメートルからヤード / マイルに簡単に変更できます。

6.5 距離モード

距離測定モードは3種類あります。距離モードボタン（DM）（左側）を押して、モードを変更できます。

AB間の距離：ショットの距離と一日の歩行距離の測定に、リセット可能な距離測定機能を使用できます。表示されている数字が「0」になるまでDMボタン（左側）を3秒間押すだけで、リセットできます。

総距離：バギーの製品寿命期間有効なオドメーター（走行距離計）となっているので、リセットできません。この機能は、走行距離が500km毎、または6カ月毎にお勧めしている点検サービスの目安になります。

6.6 競技モード

クラブが距離測定装置の使用を許可しない場合、MGI ZIPバギーの距離測定機能を無効にする必要があります。

左と右のボタンを同時に3秒間押すと、距離記録機能は無効になり、「COMPモード」が画面に表示されます。さらに、距離記録値が画面から削除されます。

左と右のボタンを同時に押すと、COMPモードから抜けます。



7.0 リモートコントローラー

7.1 リモートコントローラーの充電

ZIPナビゲーターを使用する前に、付属のUSBケーブルを使用して約6時間または一晩中リモートコントローラーのリチウムイオンバッテリーをフル充電する必要があります。充電中は、画面上部左側のUNLOCKボタンが点滅します。フル充電が完了すると、緑色のライトが点滅から点灯に変わります。

リモートコントローラーを充電するには、写真のようにリモートコントローラー台のUSBプラグにUSBケーブルを差し込みます。その後、USBケーブルをデスクトップパソコンやノートパソコンに接続します。または、USBケーブルをACアダプター（別売り）に差し込んで充電することもできます。



リモートコントローラーのバッテリー残量を確認するには、リモートコントローラーを使用してバギーを直接制御する、またはボタンを押してデジタルトップボックスと通信するとバギーの画面にリモートコントローラーのバッテリー残量が表示されます。

一般的に、使用状況にもよりますが6ラウンドから8ラウンド後にリモートコントローラーを充電する必要があります。

7.2 上向きボタン

上向きボタンを押すと、バギーが始動し、加速します。ボタンを長く押すほど、バギーの速度は上がります。

7.3 下向きボタン

下向きボタンを押すと、バギーの速度が下がったり、反転できます。前進している場合に、下向きボタンを使用して速度を下げるができます。長く押すほど、速度は下がります。下向きボタンを押し続けると、バギーは反転モードになります。下向きボタンを離すと、バギーは反転モードのまま停止します（安全機能）。

7.4 左向き、右向きボタン

バギーが停止している状態で、希望の角度になるまで左向きボタンや右向きボタンを押し続け、バギーを回転します。バギーを前進させるには、上向きボタンを押します。

バギーが動いている状態で、希望の角度になるまで左向きボタンや右向きボタンを押し続け、バギーを回転します。軽く押すと、方向を微調整できます。長く押すと、大きく回転したり回転速度が上がります。

7.5 速度制御 - 手動制御とリモート制御

手動制御時は、速度制御ボタンを時計方向（加速）または反時計方向（原則）に回転することで速度を調整できます。リモート制御時は、ディスプレイに表示される速度レベルにかかわらず、バギーは常に速度1で始動します。

7.6 キーパッドのアンロックとロック

リモートコントローラーの上部にキーパッドをロック、アンロックできるボタンが2つあります。このボタンを使用することで、リモートコントローラーをポケットに入れてある場合に生じる可能性がある予期せぬ制御をなくすことができます。

ロック機能が有効な場合でも、常にストップボタンを使用することができます。

7.7 リモート範囲と安全停止機能

最大100mまでZIPナビゲーターをリモートで制御できます。バギーがリモートコントローラーの制御範囲を超えた場合、自動安全停止機能が5秒後に動作します。この機能は、バギー本体、使用者および周りの人たちの安全のためのものです。前回バギーを手動モードで動かしていた場合、自動安全停止機能は動作しません。

7.8 リモートのペアリング

リモートコントローラーとトップボックスのペアリングが切断した場合やリモートコントローラーを交換した場合、以下の手順に従って再度ペアリングする必要があります。

バッテリーの接続を外します。

ロックボタンとアンロックボタンが点灯するまで、リモートコントローラーの停止ボタンを押し続け、点灯したら停止ボタンを離します。

バッテリーを再び接続します。

リモートコントローラーがトップボックスと同期します。ロックボタンとアンロックボタンが消灯すれば、このプロセスは完了します。

ナビゲーターを接続しない場合、3節を参照してください。

バッテリーを接続すると、リモートコントローラーは、1分後にペアリングを解除します。

8.0 ジャイロ스코ープ直線追跡ナビゲーションシステム

ZIPナビゲーターには、特許取得済みのジャイロ스코ープ直線追跡ナビゲーションシステムが組み込まれています。この自動機能によって、地形にかかわらずバギーの方向を維持することができます。バギーは方向を維持するために、自動的に車輪にブレーキをかけたり、加速したりします。

バギーがリモート制御されている場合、ナビゲーションシステムは、常にオンの状態です。

バギーが手動制御されている場合、ナビゲーションシステムは、常にオフの状態です。

ヒント：急な坂道では、斜面のためバギーがコースから外れる場合があります。バギーを調整する必要はありません。バギーはコース上を戻っていきます。さらに、バギーがディポットや他の障害に衝突した場合、一瞬の間コースから外れます。バギーは行き先が分かっているのですぐにコースに戻りますので、心配する必要はありません。

9.0 保証

9.1 保証規定

MGI ZIPバギーには、購入日から制限付き製造元保証が適用されません。本保証期間：

- 3年（部品）
- 3年（リチウム電池と充電器）

*以下に示す通常の方法で使用し、材料の欠陥が見つかった場合、MGIまたは正規サービスセンターは部品の修理、交換を行います。

MGI ZIPバギーを適切な方法で使用およびメンテナンスし、定期的に点検している（12節参照）。

正規MGIサービスセンターまたはMGIが承認する所有者が部品の交換や修理を行っている。

バギーがオンラインで登録されている。

9.2 保証対象外

以下の場合、保証は無効となります。

非正規業者または企業による改良

MGI非推奨の部品または付属品の取り付け欠陥が発見された後でも継続的に電動バギーを使用することによって発生した損傷

バギーのシートまたはシート支持ブラケットの損傷およびモーター、ギアボックス、他の主要な部品に水が侵入したことによる損傷

バギーがバンカーやコース上の危険区域に侵入したことによる損傷

全ての暗黙の保証（法律により保護された保証）は、除外されます。いかなるおおよび全ての保証に基づく間接的損害に対する責任は、法律で認められた免責範囲に含まれます。

9.3 保証期間の取り付け部品

MGIの正規サービスセンターまたは承認されたバギーの所有者が取り付けを行ったという条件で、電動バギーの保証期間内に取付けた部品に対する保証範囲は、バギーの保証期間とします。保証に基づき部品を交換することによって、バギーや部品の保証期間を延長することはありません。

10.0 予防メンテナンスプログラム

MGI ZIPバギーを正常に動作し続けるために、MGIでは、予防メンテナンスプログラムを導入しています。PMPは、所有者と正規サービスセンターによって行われる作業で構成されています。MGI電動バギーの保証を適切に維持するために、この作業は不可欠です。メンテナンススケジュールの一部として正規サービスセンターが部品交換作業を行った場合、その部品および作業にかかる費用は所有者の負担となります。保証の一部として作業が行われた場合、MGIがその費用を負担します。

10.1 MGI ZIP バギーを洗浄します (メンテナンススケジュールを参照)。

何年も正常に動作させるため、バギーに十分な注意を払ってください。

お湯と中性洗剤を使って布でバギーをきれいに拭いてください。

バギーには電子部品が組み込まれているので、いかなる場合でもバギーにホースで水を掛けしないでください。

シート用ステムブラケットに砂がないことを確認してください。修復不可能な損傷を負いますので、バギーを水中に入れないでください。

バッテリーをバギーから取り外すとき、バギーのバッテリー台をきれいに拭いてください。

10.2 後輪軸のメンテナンス (メンテナンススケジュールを参照)。

定期的な後輪のスタブ軸に潤滑油を差す必要があります。ばねクリップを押しながら車輪を引っ張り後輪を外します。

スタブ軸にワセリンまたは薄いグリースを塗ります。ごく少量のグリースを使用し、砂を吸着できるようにします。砂の多い場所でプレーする場合、2週間毎に軸を洗浄しグリースを塗ってください。

10.3 上部、下部のバッグストラップのメンテナンス (メンテナンススケジュールを参照)。

点検スケジュール毎に、バッグストラップを交換してください。上部バッグストラップは以下の方法で交換できます。

左右のストラップによる上部バッグサポートを取り外します。

バッグサポートにあるストラップを固定しているネジを緩め外します。

バッグストラップを固定しているネジを外し交換します。

10.4 アラインメントの修正

www.mgigolf.comのZipナビゲーターモータートリミングを参照してください。

10.5 MGI点検スケジュール

所有者の責任をもって、定期的な確認、必要な調整および点検を行ってください。なにか疑問点がある場合は、MGIサービスセンター (1300 644 523) までご連絡ください。バギーに対する作業は、その作業内容にかかわらずサービス記録に記録されます (5ページ参照)。

MGI ZIPナビゲーター	月1回	6	2年毎	3年毎
使用后、暖かい布でバギーを拭きます（ホースは使用しない）。	月1回	毎		
後輪のスタブ車軸の潤滑	2年毎	毎		
ナットとボルトを確認し締めます。	3年	BO/SC		
ハンドルピボットを確認し締めます。	BO			
バギーが真っ直ぐ走るように、バギーのアラインメントを確認します。	BO			
速度制御スイッチアセンブリを交換します。		BO/SC		
前輪と後輪を交換します。		BO/SC		
上部、下部バッグストラップを交換します。		BO/SC		
前輪と後輪を交換します。			BO/SC	
上部、下部バッグストラップを交換します。				BO
				BO

BO = バギーの所有者がこの作業を行えます。

SC = 正規サービスセンターで行われる有料作業

BO/SC = 正規サービスセンターまたはバギーの所有者のどちらかが6カ月点検を実施することができます。

10.6 全てのバギーの点検記録

6カ月点検	日付：請 求書：	点検者：署 名：
1年点検	日付：請 求書：	点検者：署 名：
1 1/2 年点検	日付：請 求書：	点検者：署 名：
2年点検	日付：請 求書：	点検者：署 名：
2 1/2 年点検	日付：請 求書：	点検者：署 名：
3年点検	日付：請 求書：	点検者：署 名：
3 1/2 年点検	日付：請 求書：	点検者：署 名：
4年点検	日付：請 求書：	点検者：署 名：
4 1/2 年点検	日付：請 求書：	点検者：署 名：
5年点検	日付：請 求書：	点検者：署 名：
5 1/2 年点検	日付：請 求書：	点検者：署 名：
6年点検	日付：請 求書：	点検者：署 名：

11.0 サービス修理センター

全ての点検および修理に関しては、購入店では取り扱っておりません。

MGIは、オーストラリアとニュージーランドにサービスセンターのネットワークを提供しています。お近くのサービスセンターについては、www.mlgolf.comをご覧ください。

保証修理をお受けになる場合は、購入証明書を提示していただく必要があります。シリアル番号を本取扱説明書に記入し、購入証明書を大切に保管してください。保証のために登録は非常に重要となりますので、オンラインでご自分のMGIバギーをご登録してください。

12.0 購入部品と付属品

MGIから直接部品を購入することによって、保証外のバギーの点検もできます。正規の部品と取扱に関してご質問がある場合は、電話またはメールでご連絡ください。

13.0 MGIへの連絡方法

MGIGolf 本社

住所：

11 Maurice Court, Nunawading VIC オーストラリア 3131

電話番号：+ 61 3 8872 6700

最寄りの無料通話番号：1300644 523（携帯電話は除く）

電子メール：Sales@mgigolf.com ウェブサイト：www.mlgolf.com

14.0 現地代理店への連絡方法

ご自分の国の代理店についてはwww.mgigolf.comをご覧ください。

15.0 よくある質問

質問： 私のバギーが真っ直ぐ走行しません。

回答： www.mgigolf.comのZipナビゲーターモータートリミングを参照してください。

質問： 私のMGIバギーを点検してもらいたいと思います。
どこへ連絡すればよろしいですか？

回答： ご自分の郵便番号からオーストラリアとニュージーランドの最寄りのサービスセンターを見つけるにはwww.mglgolf.comをご覧ください。詳細な連絡先を用意し、MGI本社にご連絡していただくこともできます。

詳細に関しては、13.0節を参照してください。海外にお住まいの方は、14.0節に記載の最寄りの代理店にご連絡ください。

zip SERIES



MGI™

www.mgigolf.com

MGI本社

11 Maurice Court
Nunawading Victoria Australia 3131

無料通話番号 : 1300 644 523

電話番号 : +61 3 8872 6700

ファックス : +61 3 9873 1433

電子メール : sales@mgigolf.com

国際

電話番号 : +61 3 8872 6700

ファックス : +61 3 9873 1433

電子メール : international@mgigolf.com

以下の点をご了承ください。



印刷時に本取扱説明書が正確であるように細心の注意を払っています。仕様、画像、および統計データはいつでも変更される可能性があります。最新のモデル情報については、www.mgigolf.comをご覧ください。2017年9月発行バージョン 1.1