

## NORMAS IMPORTANTES DE SEGURIDAD

Lea, comprenda y siga todas las instrucciones cuidadosamente antes de instalar y utilizar este producto.

# Calentador Eléctrico de Piscinas

Modelo HT30220

230 V~, 50 Hz, 3000 W, IP25

Máx. Temperatura del Agua 35°C



Es una ilustración.

No se olvide de probar otros productos Intex: Piscinas, Accesorios para piscinas, Piscinas inflables, Juguetes, Camas de aire y barcas están disponibles en nuestros distribuidores o visitando nuestra página web. Debido a una política de mejora continuada de producto, Intex se reserva el derecho a modificar las especificaciones y la apariencia, lo cual puede implicar cambios en el manual de instrucciones, sin previo aviso.

# INTEX®

©2020 Intex Marketing Ltd. - Intex Development Co. Ltd. - Intex Recreation Corp. All rights reserved/Tous droits réservés/Todos los derechos reservados/Alle Rechte vorbehalten. Printed in China/Imprimé en Chine/Impreso en China/Gedruckt in China.

®™ Trademarks used in some countries of the world under license from/®™ Marques utilisées dans certains pays sous licence de/Marcas registradas utilizadas en algunos países del mundo bajo licencia de/Warenzeichen verwendet in einigen Ländern der Welt in Lizenz von/Intex Marketing Ltd. to/a/a/an Intex Development Co. Ltd., G.P.O Box 28829, Hong Kong & Intex Recreation Corp., P.O. Box 1440, Long Beach, CA 90801 • Distributed in the European Union by/Distribué dans l'Union Européenne par/Distribuido en la unión Europea por/Vertrieb in der Europäischen Union durch/Intex Trading B.V., Venneveld 9, 4705 RR Roosendaal - The Netherlands  
[www.intexcorp.com](http://www.intexcorp.com)

## TABLA DE CONTENIDOS

Advertencia.....	3-4
Referencia de piezas.....	5
Instrucciones de montaje.....	6
Instrucciones de funcionamiento.....	7
Horario de funcionamiento.....	8
Mantenimiento.....	8
Montaje fijo para el calentador eléctrico.....	9
Mantenimiento de la piscina y productos químicos.....	9
Guía de averías.....	10
Principales problemas de las piscinas.....	11
Seguridad acuática.....	11
Garantía Limitada.....	12

**Depuradora Caudal De Agua Requerido:**  
1893 - 9464 litros/hora

**Temperatura del agua:**  
17° a 35°

**Apto para ser utilizado con piscinas con una capacidad de:**  
Inferior 4500 Galones (17033 litros)

Tipos de piscina	Galones (tamaño de la piscina en pies)	Metros cúbicos (Tamaño de la piscina en metros)
<b>Rectangular</b>	Longitud x Anchura x Profundidad Media x 7.5	Longitud x Anchura x Profundidad Media
<b>Circular</b>	Longitud x Anchura x Profundidad Media x 5.9	Longitud x Anchura x Profundidad Media x 0.79
<b>Ovalada</b>	Longitud x Anchura x Profundidad Media x 6.0	Longitud x Anchura x Profundidad Media x 0.80

**GUARDE ESTAS INSTRUCCIONES**  
**Página 2**

## **NORMAS IMPORTANTES DE SEGURIDAD**

114A

Lea, comprenda y siga todas las instrucciones cuidadosamente antes de instalar y utilizar este producto.



### **ADVERTENCIA**

- Para reducir el riesgo de lesiones, no permita que los niños utilicen este producto. Vigile siempre a los niños y a las personas discapacitadas.
- No entierre el cable eléctrico. Ponga el cable donde no lo puedan dañar con cortacéspedes ó cualquier otra herramienta.
- Si el cable de corriente está dañado, tiene que ser reemplazado por el fabricante, por su centro de servicio o por un profesional cualificado, para que no se produzcan daños graves.
- Para reducir el riesgo de descargas eléctricas, evite el uso de alargaderas, temporizadores, adaptadores de toma, o convertidores para la conexión del dispositivo a la corriente eléctrica; disponga de una toma de corriente convenientemente situada.
- Necesitará un enchufe con un capacidad para 16 Amp o más. Asegúrese que el dispositivo diferencial residual encaje perfectamente en el enchufe. Si no está seguro contacte con un profesional cualificado.
- Montaje y desmontaje por adultos solo.
- No intente conectar o desconectar este dispositivo de una toma de corriente mientras esté parado sobre el agua o con las manos húmedas.
- Sitúe el producto apartado de la piscina para evitar que los niños a la piscina escalen por la depuradora.
- Mantenga alejado a los niños de este producto así como de los cables eléctricos.
- No ponga en funcionamiento este producto cuando la piscina está ocupada.
- Esta bomba solo es utilizable con piscinas de este tipo, montables. No utilizar con piscinas de instalacion permanente. Las piscinas montables pueden desmontarse para ser guardadas y volver a ser montadas para su uso.
- Durante su uso coloque el calentador por debajo de la manguera de entrada de la piscina.
- Coloque el producto en posición vertical.
- No encienda el calentador si no hay agua.
- No encienda la unidad si el agua esta congelada.
- Para piscinas sobre suelo. No apto para spa.
- No levante el producto agarrándolo por el cable el eléctrico.
- Es necesario tener una instalación eléctrica adecuada, así como un enchufe protegido de la nieve y de la lluvia. El enchufe debe estar cercano a la zona de utilización del calentador.
- Sitúe los cables eléctricos en un lugar seguro y protéjalos de daños por animales u otros objetos.

**GUARDE ESTAS INSTRUCCIONES**

**Página 3**

## **NORMAS IMPORTANTES DE SEGURIDAD**

114A

Lea, comprenda y siga todas las instrucciones cuidadosamente antes de instalar y utilizar este producto.



## **ADVERTENCIA**

- No utilice alargaderas.
- Inspeccione los cables antes de utilizarlos.
- Desenchufe el calentador cuando no esté en uso o antes de retirarlo de la piscina.
- Al terminar la temporada guarde en un lugar seco y seguro el calentador.
- La salida no debe estar conectada a ningún grifo o cualquier accesorio de este tipo.
- Mantenga el enchufe de este producto a más de 3.5 metros lejos de la piscina.
- El enchufe debe estar accesible después de que la piscina se instale.
- Este aparato sólo podrá ser utilizado por niños de más de 8 años, por personas con capacidades reducidas (sean físicas, sensoriales o mentales) y por personas con falta de experiencia y conocimiento cuando se les haya supervisado o instruido acerca del uso del aparato de forma segura y comprendan los posibles peligros.
- Los niños no deben jugar con el aparato. La limpieza y el mantenimiento no deben ser realizados por niños sin supervisión.
- No utilizar este producto para otro propósito distinto del que se describe en el manual.

**CUALQUIER FALLO EN EL SEGUIMIENTO DE ESTAS INSTRUCCIONES PUEDE PROVOCAR UN MAL FUNCIONAMIENTO DEL DISPOSITVO, DESCARGAS ELÉCTRICAS, ENREDOS, Y OTRAS LESIONES GRAVES E INCLUSO LA MUERTE.**

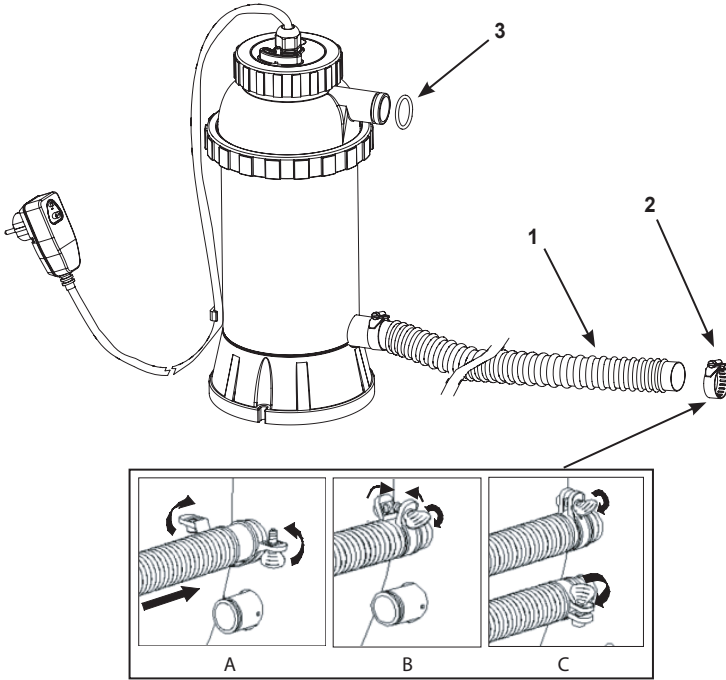
Las advertencias del producto, instrucciones y normas de seguridad proporcionadas con el producto representan los riesgos más comunes de jugar y utilizar el producto, pero no abarca todos los riesgos posibles. Por favor, utilice el sentido común y el buen juicio cuando esté disfrutando de alguna actividad de agua.

**GUARDE ESTAS INSTRUCCIONES**

**Página 4**

## REFERENCIA DE PIEZAS

Antes de instalar el producto, tome unos minutos para comprobar que están todas las piezas.



PIEZA NO.	DESCRIPCIÓN	CANTIDAD	REFERENCIA N°
1	MANGUERA	1	10116
2	ABRAZADERAS DE LA MANGUERA	2	11489
3	SELLO DE MANGUERA	2	10134

Cuando pida piezas nuevas, asegúrese de dar el número de modelo y de piezas.

**GUARDE ESTAS INSTRUCCIONES**  
Página 5

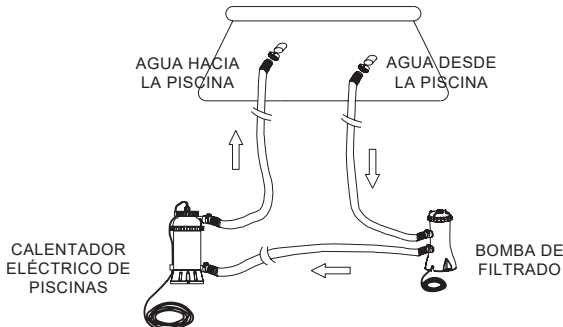
## INSTRUCCIONES DE INSTALACIÓN

El producto está preparado Para functionary segue lass siguientes condiciones:

COLORO	Hasta 3 ppm
pH	6.8 - 8.0
CLORURO	Hasta 250 ppm
ACIDO ISOCIANICO	Hasta 100 ppm
DUREZA CAL	Hasta 500 ppm
BROMO	Hasta 8 ppm

**IMPORTANTE:** El calentador debe estar instalado como ultima pieza antes del clorador salino en la línea de retorno del agua a la piscina.

1. Monte la piscina exterior (AGP) y su bomba de filtrado según las instrucciones.
2. Retire el calentador eléctrico y sus accesorios de la caja.
3. Coloque el calentador eléctrico en la línea de retorno de agua después de la depuradora.
4. Conecte la manguera (1) al calentador eléctrico. (Vea la siguiente página).
5. Si su piscina está llena de agua, retire los coladores azules del conector de coladores e inserte los sombreritos engrosen los conectores antes de realizar la instalación del calentador eléctrico. Vaya al paso 6 directamente si la piscina se encontrase vacía.
6. Desconecte la manguera del retorno del agua (de la piscina) de la depuradora, conéctela a la manguera del calentador eléctrico, apriete con la abrazadera.
7. Conecte la segunda manguera a la conexión inferior del calentador eléctrico y a la conexión de la depuradora. Asegure todas las conexiones con las abrazaderas (2).
8. Si es necesario, vuelva a colocar los coladores azules dentro de la piscina, retire los sombreros negros para evitar que el agua.
9. Conecte el calentador eléctrico a la electricidad. Compruebe el RCD como muestra en la siguiente página.
10. Encienda la depuradora. Compruebe que el agua fluye por el calentador. Encienda el calentador.



## IMPORTANTE

Si el calentador no está en posición vertical el calentador se apagará automáticamente.

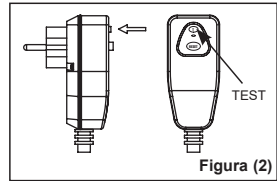
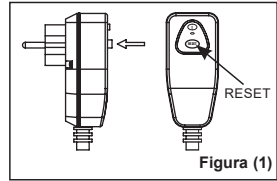
La depuradora debe estar en funcionamiento antes de poner en funcionamiento el calentador.

**GUARDE ESTAS INSTRUCCIONES**

Página 6

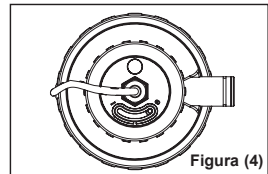
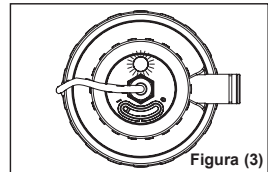
## RCD INSTRUCCIONES DE FUNCIONAMIENTO

1. Enchufe el RCD. Presione el botón de RESET en RCD. El indicador debería indicar "ON". Vea Figura. 1.
2. Presione el botón de T en RCD. El indicador debería indicar "OFF". Vea Figura. 2.
3. Presione el botón de RESET. No lo utilice si hay fallos. Contacte con un electricista cualificado para determinar el motivo de los fallos.



## INSTRUCCIONES DE FUNCIONAMIENTO

1. Para encender el calentador de agua gire el botón de encendido en la posición "I". Vea Figura. 3.
2. La luz roja indicará que el calentador está en funcionamiento.
3. Para apagar el calentador de agua gire el botón de encendido en la posición "O". Vea Figura. 4.  
**NOTA:** Apague el calentador antes de apagar la depuradora o de utilizar la piscina.
4. La luz indicará que el calentador está apagado.



### NOTAS ESPECIALES

- Utilice siempre un termómetro para comprobar la temperatura del agua antes de utilizar la piscina. Si el termómetro indica una temperatura por encima de 35°, espere hasta que la temperatura descienda a 35° antes de utilizar la piscina o por debajo de 28° antes de poner en funcionamiento el calentador eléctrico.

## IMPORTANTE

NUNCA use la piscina si la temperatura es más alta que 35°.

No ponga en funcionamiento el calentador cuando la piscina está en uso.

## GUARDE ESTAS INSTRUCCIONES

**HORARIO DE FUNCIONAMIENTO**

114A

Tipo de piscina	Capacidad de agua (calculada al 90 % para piscina de estructura y al 80% para piscinas Easy Set y ovals)	Tiempo para incrementar 1 Fahrenheit		Tiempo para incrementar 1 grado	
		(Galones)	(Litros)	(Horas)	(Horas)
<b>PISCINA INTEX SOBRE EL SUELO (AGP'S)</b>					
PISCINA EASY SET®	8' x 27" (244cm x 68cm)	577	2184	1.0	1.5
	8' x 30" (244cm x 76cm)	639	2420	1.0	1.5
	10' x 30" (305cm x 76cm)	1018	3854	1.0	2.0
	12' x 30" (366cm x 76cm)	1485	5619	1.5	3.0
	12' x 36" (366cm x 91cm)	1779	6732	2.0	4.0
	12' x 42" (366cm x 107cm)	2454	9290	2.5	5.0
	15' x 36" (457cm x 91cm)	2822	10680	3.0	6.0
ISCINAS METÁLICAS DE ESTRUCTURA CIRCULAR	15' x 42" (457cm x 107cm)	3284	12431	4.0	7.0
	10' x 30" (305cm x 76cm)	1185	4485	1.5	2.5
	12' x 30" (366cm x 76cm)	1718	6503	2.0	3.5
	15' x 36" (457cm x 91cm)	3282	12422	4.0	7.0
	15' x 42" (457cm x 107cm)	3861	14614	4.5	8.0
PISCINA PEQUEÑA DE ESTRUCTURA METÁLICA RECTANGULAR	15' x 48" (457cm x 122cm)	4440	16806	5.0	9.0
	86-5/8" x 59" x 23-5/8" (220cm x 150cm x 60cm)	439	1663	0.5	1.0
	102-1/2" x 63" x 25-5/8" (260cm x 160cm x 65cm)	603	2284	1.0	1.5
	118" x 78-3/4" x 29-1/2" (300cm x 200cm x 75cm)	1013	3834	1.0	2.0
	149-5/8" x 78-3/4" x 31-1/2" (380cm x 220cm x 80cm)	1373	5198	1.5	3.0
177-1/4" x 86-5/8" x 33-1/2" (450cm x 220cm x 85cm)	1907	7217	2.0	4.0	

**Noticias:**

- El cuadro abajo mencionado es solamente una referencia. Los datos han sido escogidos en una piscina donde la temperatura del agua era de 25° y con un cobertor solar durante un día soleado.
- La temperatura ambiente del aire tiene efectos en la eficacia del calentador.

**PREPARACIÓN PARA ALMACENAR DURANTE UN PERIODO LARGO**

1. Antes de vaciar su piscina para guardarla durante una larga temporada asegúrese de direccionar el agua hacia un lugar adecuado y lejos de su casa. Consulte las normas locales a la hora de vaciar el agua de su piscina.
2. Desconecte el cable eléctrico de la toma de entrada eléctrica.
3. Después de vaciar la piscina, desconecte el calentador de las mangueras siguiendo las instrucciones al revés.
4. Seque al aire la unidad antes de guardarla.
5. Guarde las unidades y los accesorios en un lugar seco, a una temperatura controlada entre 0 y 40 grados.
6. La caja original de la depuradora puede ser utilizada para guardarla.

**GUARDE ESTAS INSTRUCCIONES**

Página 8

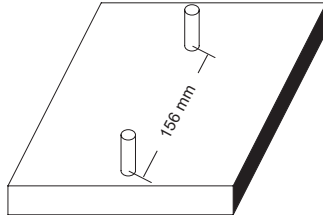


## MONTAJE FIJO PARA EL CALENTADOR ELÉCTRICO

114A

Algunos países de la Comunidad Europea requieren que los aparatos eléctricos estén sujetos al suelo en posición vertical. Compruebe las leyes locales para saber si esta regulación le afecta. Si le afecta esta regulación el calentador se puede montar en una plataforma utilizando los dos agujeros localizados en la base. Véase el siguiente dibujo.

El calentador eléctrico puede ser montado en una base de cemento o en una plataforma de madera para prevenir accidentes. El montaje total tiene que exceder 18 kg. La normativa europea EN 60335-2-41 requiere que este tipo de producto se encuentre sobre una base fija.



1. Los agujeros de sujeción tienen un diámetro de 6,4 mm y un espacio entre ellos de 156 mm.
2. Utilice dos tornillos y tuercas con un máximo de 6,4 mm de diámetro.

## CUIDADOS DE LA PISCINA Y PRODUCTOS QUÍMICOS

- Todas las piscinas requieren cuidado para mantener el agua limpia y sana. Con químicos adecuados, su filtro puede hacer su trabajo correctamente. Consulte a su proveedor de artículos para piscinas. El le puede dar instrucciones sobre uso de cloro, algicidas y cualquier otro químico necesario para mantener su agua limpia.
- Mantenga los productos químicos fuera del alcance de los niños.
- Nunca use ni cambie los productos químicos cuando la piscina está en uso. Puede irritar sus ojos y su piel.
- Revisión diaria para mantener el balance pH en el agua es muy importante y no se puede sobrepasar. Cloro, algicidas y mantenimiento correcto del nivel de pH se requieren cuando llene su piscina y durante la temporada. Consulte a su proveedor de artículos de piscinas para instrucciones.
- El agua puede contener mojo ó requerir aditivos adicionales y otro cambio de filtro la primera vez que llene su piscina al principio de la temporada. No permita que naden en su piscina hasta que el nivel de pH esté correcto.
- Tenga cartuchos de repuesto. Cambie los cartuchos cada dos semanas.
- El agua con cloro puede dañar céspedes, jardines y plantas. Cuando los niños juegan en el agua su chapoteo puede causar que salga agua de su piscina. El césped abajo de su piscina se secará. Tenga también en cuenta que pueden crecer ciertos tipos de césped a través de la lona de su piscina, protéjala.

## GUARDE ESTAS INSTRUCCIONES

Página 9

**GUÍA DE SOLUCIONES RÁPIDAS**

PROBLEMA	CAUSA	REMEDIO
LA LUZ ROJA DEL INDICADOR NO SE ENCIENDE DURANTE SU USO	1. El cable no está enchufado.	• Enchufe el calentador.
	2. El botón no está en la posición correcta "I".	• Para encender el calentador de agua gire el botón de encendido en la posición "I".
	3. El GFCI/RCD no está enchufado.	• Vuelva a enchufar a la toma GFCI/RCD y presione el botón de RESET.
	4. La temperatura del agua es muy alta.	• El sensor de temperatura hará que el calentador se apague cuando la temperatura del agua esté aproximadamente en 35°. Continuará funcionando cuando la temperatura caiga por debajo de 28°.
	5. No fluye el agua.	• Encienda la depuradora.
	6. Nivel de flujo bajo.	• Asegúrese de que las válvulas desatascadoras están abiertas (si las hubiera). • Asegúrese que el filtro esté limpio y sin hojas. • Libere todo el aire atrapado en la línea de circulación. • Compruebe la dirección de las mangueras de entrada y salida de agua. Intercambie la posición de las mangueras si fuera necesario.
LA TEMPERATURA DEL AGUA NO SE INCREMENTARÁ AUNQUE EL INDICADOR ROJO ESTE ENCENDIDO	1. La piscina o el cobertor no han sido utilizados.	• Utilice el cobertor solar cuando la piscina no esté ocupada.
	2. El tamaño de la piscina o la capacidad de la piscina excede de la capacidad del calentador.	• Incremente el tiempo de funcionamiento.
	3. La temperatura es baja.	
LA TEMPERATURA DEL AGUA ES MUY ALTA	1. Demasiado tiempo de funcionamiento.	• Pare el calentador y acorte el tiempo de funcionamiento.
FUGAS EN LAS ANGUERAS	1. Abrazaderas de las mangueras.	• Apriete o cambie la abrazadera.
	2. Sellado mangueras.	• Cambie las mangueras.
GFCI/RCD MANTENERLO EN UN LUGAR SEGURO	1. Problemas en el circuito o fallos eléctricos del calentador.	• Desconecte la toma GFCI/RCD y vuelva a enchufar, después presione el botón RESET para volver a conectar. Contacte con el servicio posventa de su ciudad.

**IMPORTANTE**

Si continua con problemas, contacte con el Servicio de Atención al Cliente. Ver hoja con "Centros Autorizados de Atención".

**GUARDE ESTAS INSTRUCCIONES**

## PROBLEMAS DE PISCINA MÁS COMUNES

PROBLEMA	DESCRIPCIÓN	CAUSA	REMEDIO
ALGAS	<ul style="list-style-type: none"> <li>• Agua verdosa.</li> <li>• Manchas negras o verdes en la lona.</li> <li>• Lona está resbaladiza y/o tiene un mal olor.</li> </ul>	<ul style="list-style-type: none"> <li>• Necesita ajustar el cloro y el nivel de pH.</li> </ul>	<ul style="list-style-type: none"> <li>• Tratamiento de choque con Súper cloro. Corregir el nivel de pH recomendado por su tienda.</li> <li>• Pasar limpiafondos de piscina.</li> <li>• Mantener el nivel de cloro adecuado.</li> </ul>
AGUA COLOREADA	<ul style="list-style-type: none"> <li>• Agua se vuelve azul, marrón o negra en el primer tratamiento de cloro.</li> </ul>	<ul style="list-style-type: none"> <li>• Cobre, acero o magnesio en el agua se oxida por el cloro añadido.</li> </ul>	<ul style="list-style-type: none"> <li>• Ajustar el pH al nivel recomendado.</li> <li>• Poner la depuradora hasta que el agua se ponga clara.</li> <li>• Reemplazar el cartucho frecuentemente.</li> </ul>
PARTÍCULAS/ CAPA SUSPENDIDA EN EL AGUA	<ul style="list-style-type: none"> <li>• El agua está tibia y lechosa.</li> </ul>	<ul style="list-style-type: none"> <li>• Agua dura causada por un nivel de pH muy alto.</li> <li>• Contenido de cloro muy bajo.</li> <li>• Materia extraña en el agua.</li> </ul>	<ul style="list-style-type: none"> <li>• pH correcto. Compruebe con su distribuidor para un tratamiento del agua.</li> <li>• Compruebe que tenga un nivel de cloro adecuado.</li> <li>• Limpie o cambie su depuradora o cartucho.</li> </ul>
CRÓNICO NIVEL BAJO DE AGUA	<ul style="list-style-type: none"> <li>• El agua está más baja que el día anterior.</li> </ul>	<ul style="list-style-type: none"> <li>• Agujero o raja en la lona o en las mangueras.</li> </ul>	<ul style="list-style-type: none"> <li>• Reparar con un parche. Apretar todas los tapones y abrazaderas en las mangueras.</li> </ul>
SEDIMENTOS EN EL FONDO DE LA PISCINA	<ul style="list-style-type: none"> <li>• Suciedad o arena en el fondo de la piscina.</li> </ul>	<ul style="list-style-type: none"> <li>• Uso inadecuado, no limpiarse al entrar o salir de la piscina.</li> </ul>	<ul style="list-style-type: none"> <li>• Utilizar el limpiafondos de Intex.</li> </ul>
SUCIEDAD EN LA SUPERFICIE	<ul style="list-style-type: none"> <li>• Hojas, insectos, etc...en la superficie.</li> </ul>	<ul style="list-style-type: none"> <li>• Piscina situada muy cerca de árboles.</li> </ul>	<ul style="list-style-type: none"> <li>• Utilizar limpiasuperficie de Intex.</li> </ul>

## SEGURIDAD ACUÁTICA

**Recrearse en el agua es divertido y terapéutico. Aunque envuelve riesgos inherentes de daños e incluso la muerte. Para reducir el riesgo de daños o lesiones, lea y siga todas las advertencias e instrucciones del producto y del embalaje. Recuerde que aunque las instrucciones de seguridad y las advertencias del producto mencionan los riesgos más comunes de la diversión en el agua, no cubren ni mencionan todos los riesgos y/o peligros.**

**Para una protección adicional, familiarícese Usted mismo con las siguientes instrucciones, así como con las instrucciones reconocidas nacionalmente por Organizaciones de Seguridad:**

- Exija una constante vigilancia. Un adulto competente debe ser designado como "salvavidas" o guardián del agua, especialmente cuando los niños están en la piscina o próximos a ésta.
- Aprenda a nadar.
- Dedique tiempo a aprender primeros auxilios.
- Enseñe a las personas que estén designadas para supervisar los usuarios de la piscina sobre los peligros potenciales así como el uso de dispositivos de protección, tales como puertas cerradas, barreras, etc.
- Instruya a todos los usuarios de la piscina, incluidos los niños, como actuar en caso de emergencia.
- Utilice siempre el sentido común y un buen juicio cuando esté disfrutando de alguna actividad en el agua.
- Supervisión, supervisión y supervisión.

## GUARDE ESTAS INSTRUCCIONES

## GARANTÍA LIMITADA

114A

El Calentador Eléctrico de Piscinas ha sido fabricado de manera artesana utilizando materiales de la más alta calidad. Todos los productos Intex han sido cuidadosamente examinados para comprobar que no tienen ningún defecto antes de salir de la fábrica. Esta garantía limitada se aplica sólo al calentador eléctrico de piscinas y accesorias que se enumeran a continuación.

Esta garantía limitada es un anexo, y no un sustituto para sus derechos y recursos legales. En la medida en que esta garantía sea incompatible con sus términos legales, tales términos tienen prioridad. Por ejemplo, la ley de consumidores de la Unión Europea establece derechos de garantía adicionales a los cubiertos por esta garantía limitada: para información sobre la ley de consumidores, por favor, visite la página del Centro de la Comunidad Europea en [http://ec.europa.eu/consumers/ecc/contact\\_en/htm](http://ec.europa.eu/consumers/ecc/contact_en/htm).

La cláusula de garantía sólo concierne al comprador y no es transferible. Esta Garantía Limitada es válida para el período que se indica a continuación desde la fecha de la compra inicial. Conserve su ticket de compra junto con este manual para probar de esta manera su compra en caso de que le sea requerido y siempre debe acompañar a las reclamaciones en garantía en caso contrario será invalidada dicha garantía.

Calentador eléctrico garantía - 1 Año  
Garantía de Mangueras - 180 días

Si un defecto de fabricación es encuentra dentro del período indicado anteriormente, por favor, contacte con el Centro de Atención al Cliente INTEX que aparece en la lista adjunta "Centros de Atención al Cliente Autorizados". Si el producto es devuelto por el Servicio de Intex, éste inspeccionará el producto y determinará la validez de la reclamación. Si el ítem estuviera cubierto por lo previsto en la garantía, el artículo será reparado o sustituido, por un artículo igual o semejante (por elección de Intex) sin ningún coste para Usted.

Cualquier otra garantía, y cualquier otro derecho legal de su país, no implican garantías adicionales. En la medida del posible en su país, en ningún caso Intex será responsable por Usted o cualquier tercera parte por los daños directos o indirectos causados fuera del ámbito de utilización de su Calentador Eléctrico de Piscinas, o de las acciones de Intex o sus agentes y empleados (incluyendo la fabricación del producto). Algunos estados o jurisdicciones no permiten la exclusión o limitación de daños accidentales o a consecuencia de éstos, por lo que la limitación o exclusión citada anteriormente no es aplicable.

Usted debe ser consciente que esta garantía limitada no es aplicable a las siguientes circunstancias:

- Si el Calentador Eléctrico de Piscinas fuera objeto de negligencia, utilización o aplicación anormal, accidente, operación inadecuada, arrastre o remolque, mantenimiento o almacenaje inapropiados;
- Si el Calentador Eléctrico de Piscinas es objeto de defecto en circunstancias que se encuentren fuera del alcance de Intex, incluyendo, pero no limitado a uso y desgaste comunes y daños causados por exposición a fuego, inundaciones, congelación, lluvias o fuerzas externas de la naturaleza;
- A las partes y componentes no vendidos por Intex; y/o
- A alteraciones, reparaciones o desmontaje no autorizados del Calentador Eléctrico de Piscinas por cualquier persona ajena al Servicio Técnico de Intex.

Los gastos asociados a la pérdida de agua de la piscina, utilización de productos químicos o daños causados por fuga de agua no están cubiertos por esta Garantía. Las lesiones o daños a cualquier propiedad o persona no están cubiertos por esta Garantía.

Lea la garantía detenidamente y siga todas las instrucciones, teniendo en cuenta el funcionamiento y mantenimiento adecuado de su Calentador Eléctrico de Piscinas. Revise siempre su equipo antes de su utilización. Su garantía limitada puede invalidarse si no sigue las instrucciones.

## GUARDE ESTAS INSTRUCCIONES

Página 12