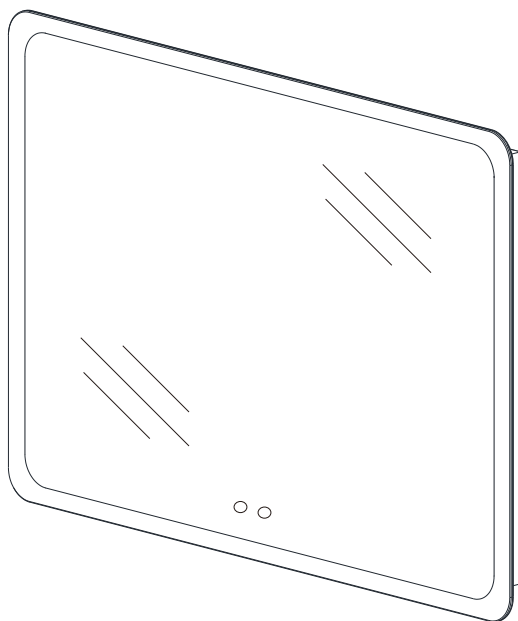


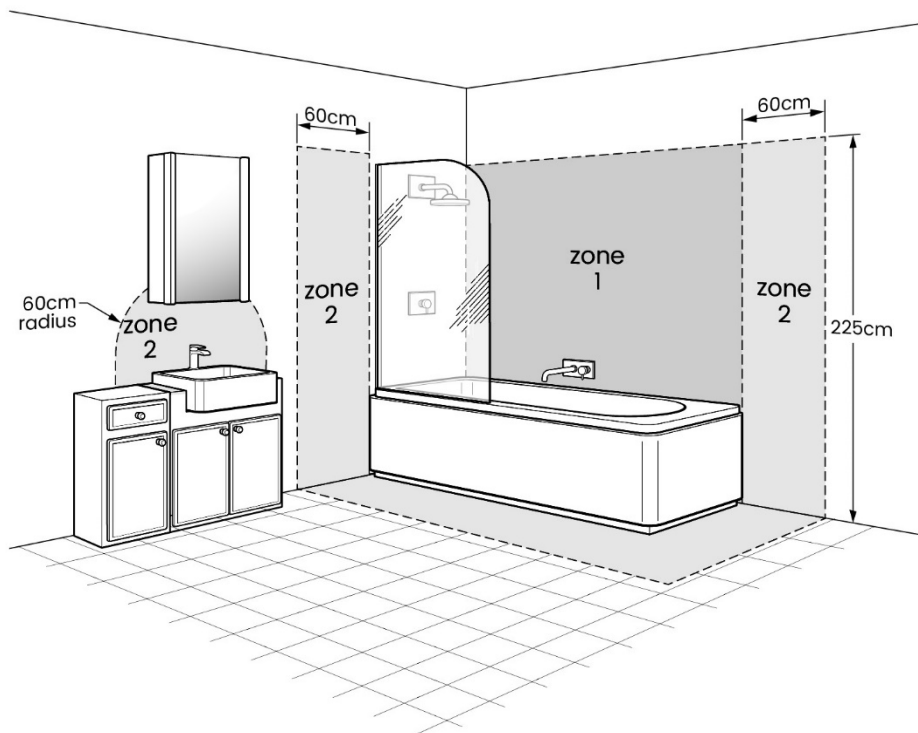
# LED Badspiegel Universal Montageanleitung



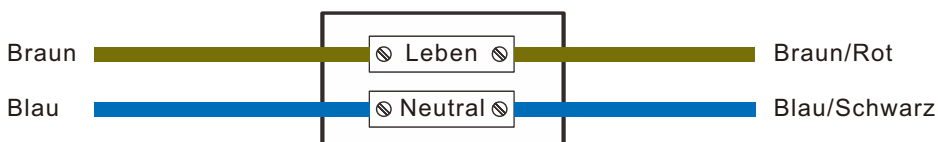
**Achtung:** Damit die normale Anwendung des Produkts garantiert wird, müssen alle Kabel an der Anschlussstelle entsprechend den IEE Bestimmungen angeschlossen werden. Das Produkt ist nur geeignet für die Installation im Haus, an massiven Wänden, usw. Die Installation muss von einem Elektriker ausgeführt werden, falsche Installation kann zur Beschädigung des Produktes oder Verletzungen führen.

## Schaubild der Badezimmerzonen

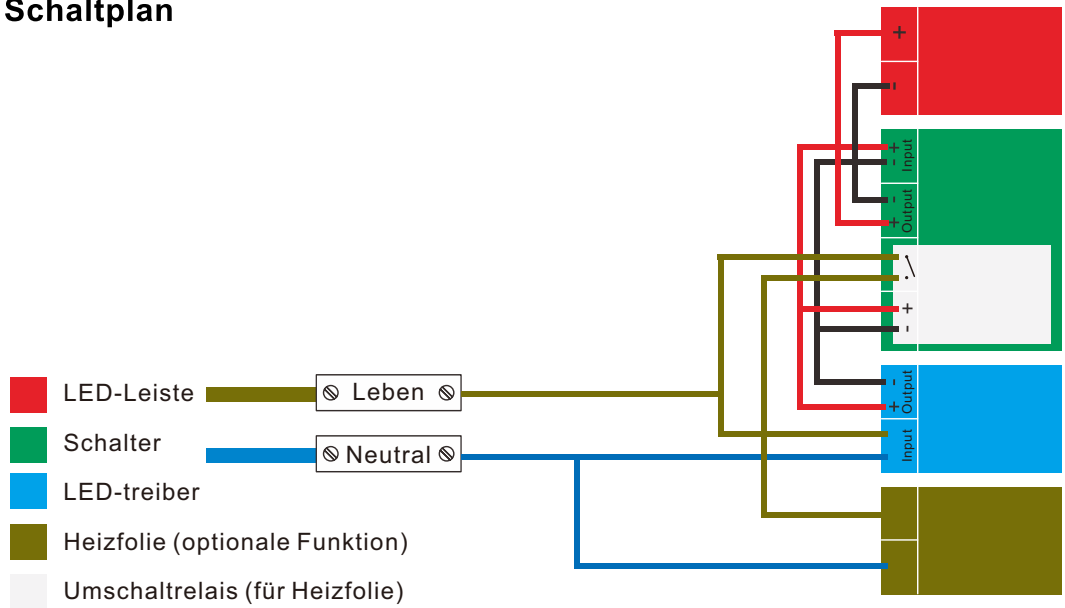
Produkte der Schutzart IP44 können nur in der Badezimmer Zone 2 installiert werden



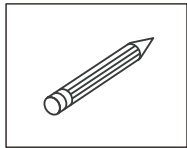
## Verdrahtungsplan der Anschlussklemmen



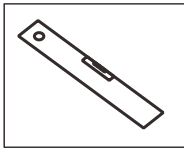
# Schaltplan



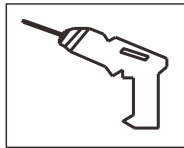
## Montage Werkzeuge (siehe Bilder)



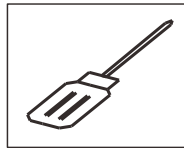
Stift



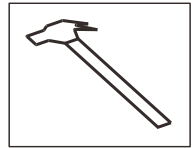
Wasserwaage



Schlagbohrer Ø6mm



Kreuz Schraubenzieher



Hammer

## Montageanleitung



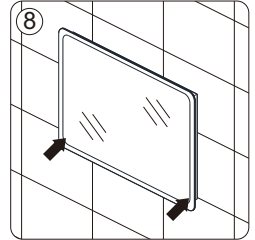
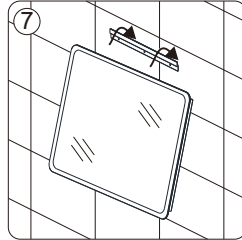
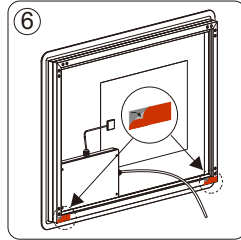
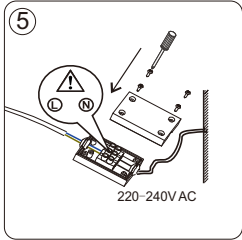
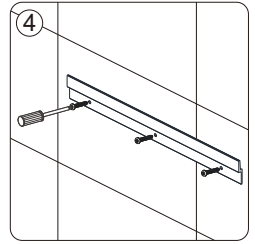
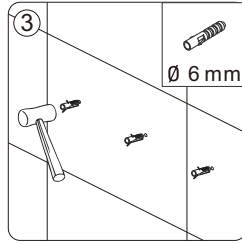
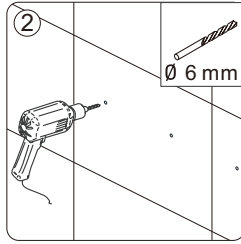
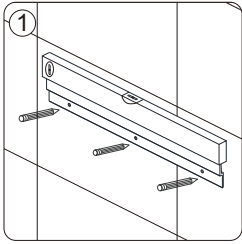
### Lebensgefahr durch elektrischen Schlag!

Der elektrische Anschluss darf nur von entsprechend qualifizierten Fachkräften durchgeführt werden. Vor der Montage muss das elektrische Leitungsnetz stromlos geschaltet werden (Hauptschalter/-sicherung ausschalten).

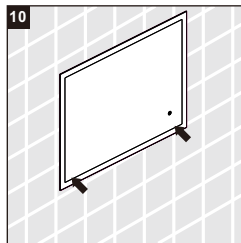
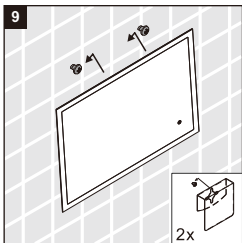
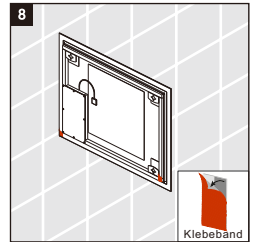
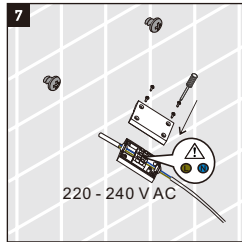
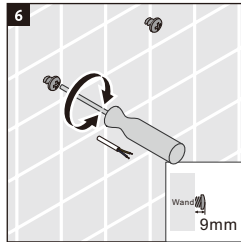
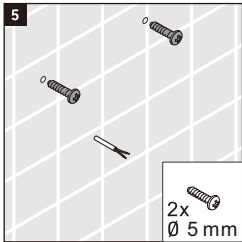
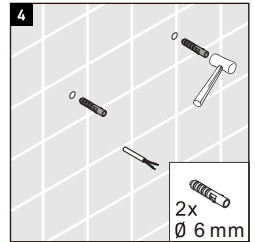
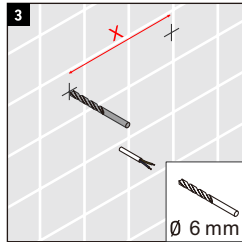
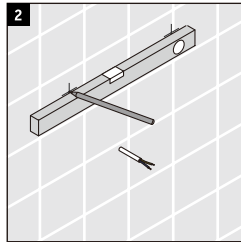
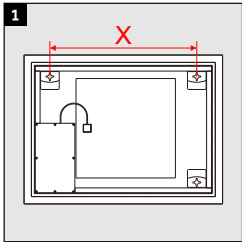
### Sicherheitshinweise

- Die Leuchte darf nur montiert in Innenräumen verwendet werden.
- Für einen sicheren Umgang mit diesem Gerät muss der Benutzer des Gerätes diese Gebrauchsanweisung vor der ersten Benutzung gelesen und verstanden haben.
- Das Gerät darf nur benutzt werden, wenn es einwandfrei in Ordnung ist. Ist das Gerät oder ein Teil davon defekt, muss es von einer Fachkraft instandgesetzt werden.
- Beim Bohren in Wand, Decke oder Fußboden auf Kabel sowie Gas- und Wasserleitungen achten.
- Der elektrische Anschluss darf nur von entsprechend qualifizierten Fachkräften durchgeführt werden.
- Nur vom Hersteller zugelassene Anschlussklemmen verwenden.

## mit Wandhalterung



## ohne Wandhalterung



# Benutzerhandbuch

## Gebrauchsanleitung

### Typ A/B-1

#### Einzel funktion-Touchschalter



Kurzes drücken - Beleuchtung AN/AUS  
Langes drücken - Stufenlos dimmen

### Typ B-2

#### Multifunktions-Touchschalter



Kurzes drücken - Beleuchtung AN/AUS  
Langes drücken - Stufenlos dimmen



Kurzes drücken - Spiegelheizung AN/AUS

### Typ C

#### Multifunktions-Touchschalter



Kurzes drücken - Beleuchtung AN/AUS  
Langes drücken - Stufenlos dimmen



Kurzes drücken - Einstellen der Farbtemperatur



Kurzes drücken - Spiegelheizung AN/AUS

### Typ D

#### Digitaluhr + Touchschalter



②



①

#### 1. Beleuchtung AN/AUS

Drücken Sie kurz die Taste ①, um das Licht einzuschalten, die Taste ① ist zu diesem Zeitpunkt weiß. Halten Sie die Taste ① lang gedrückt für stufenloses Dimmen.

Drücken Sie erneut kurz die Taste ①, um das Licht auszuschalten, dann ist die Taste ① jetzt blau.

#### 2. Spiegelheizung AN/AUS

Drücken Sie kurz die Taste ②, um die Spiegelheizung einzuschalten, die Taste ② zu diesem Zeitpunkt weiß. Drücken Sie erneut kurz die Taste ②, um die Spiegelheizung auszuschalten, dann ist die Taste ② jetzt blau.

Wenn Sie vergessen, die Spiegelheizung auszuschalten, schaltet sie sich nach 1 Stunde automatisch aus, um den Energieverbrauch zu senken.

#### 3. Zeiteinstellung

Sie müssen zuerst das Licht ausschalten, die Taste ① ist zu diesem Zeitpunkt blau. Halten Sie dann die Taste ① lang gedrückt, um den Zeiteinstellungsmodus aufzurufen. Wenn die Stunde blinkt, können Sie die Stunde einstellen, drücken Sie die Taste ① kurz zum Erhöhen. Nachdem die Stunde eingestellt ist, drücken Sie lang die Taste ①. Wenn die Minuten anfangen zu blinken, können Sie die Minuten einstellen, drücken Sie die Taste ① kurz zum Erhöhen. Wenn die Einstellung abgeschlossen ist, müssen Sie die Taste ① lang gedrückt halten, um die Einstellung zu speichern.

#### 4. Zeitanzeige AN/AUS

Sie müssen zuerst die Spiegelheizung ausschalten, die Taste ② ist zu diesem Zeitpunkt blau.

Halten Sie die Taste ② lang gedrückt, um die Zeitanzeige auszuschalten.

Drücken Sie erneut kurz die Taste ②, um die Zeitanzeige einzuschalten.

### Typ E-1

#### Multifunktions-Touchschalter



Kurzes drücken - Beleuchtung AN/AUS  
Langes drücken - Stufenlos dimmen



Kurzes drücken - Spiegelheizung AN/AUS



Kurzes drücken - Bluetooth-Funktion AN/AUS

Bluetooth-Gerätenamen: "LM0217E"

Bluetooth-PIN-Code: "2288"

**Typ G**  
**Gestenerkennung / Infrarot-Sensor**



- Bewegen Sie die Hand vor dem Sensor kurz - Beleuchtung AN/AUS
- Halten Sie die Hand länger vor den Sensor - Stufenlos dimmen

## Hinsweise:

1. Während der Nutzung darauf achten, dass keine Harten oder Scharfen Gegenstände die Spiegeloberfläche berühren, ansonsten kann es zu einem Stromverlust oder Personenschaden kommen.
2. Bei Gewitter muss das Gerät ausgeschaltet werden, da sonst die Gefahr besteht, dass ein Blitz die elektronischen Komponenten des Produkts beschädigt.
3. Wenn das Gerät sich in normalem Betrieb befindet, den Netzstecker nicht gewaltsam herausziehen, um das Produkt abzuschalten, da sonst die elektronischen Komponenten des Produkts beschädigt werden können.  
Schalten Sie das Gerät zu erst an dem An/Aus Schalter aus, bevor Sie den Netzstecker entfernen.
4. Falls das Produkt länger nicht in Nutzung ist, empfehlen wir den Netzstecker rauszuziehen.

Lieber Kunde,

vielen Dank, dass Sie unsere Produkte gekauft haben.

Wenn Sie mit unseren Produkten und Dienstleistungen zufrieden sind, freuen wir uns über eine positive Bewertung von Ihnen, unabhängig davon, über welchen Kanal Sie unsere Produkte erworben haben (Amazon, eBay, Manomano, Kaufland, etc.). Ihre Unterstützung ist für uns sehr wichtig.

Sollten Sie Probleme mit der Installation oder der Verwendung unserer Produkte haben, wenden Sie sich bitte an unsere Vertriebshändler unter den unten angegebenen Kontaktdaten. Wir werden unser Bestes tun, um Ihnen zu helfen.

Nochmals danke aus ganzem Herzen!

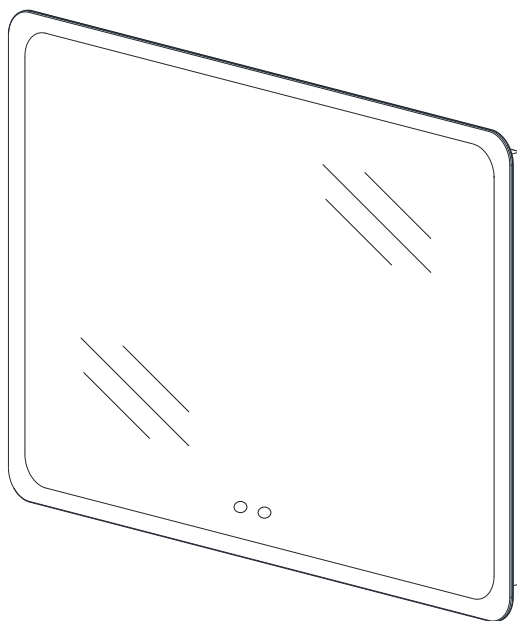
**Vertriebshändler 1:**

Aqua Batos Bäder GmbH  
Südwestkorso 14  
12161 Berlin  
info@aquabatos.com  
www.aquabatos.de

**Vertriebshändler 2:**

Aqua Lavos GmbH  
Wiesenstr. 110  
07743 Jena  
info@aqualavos.de

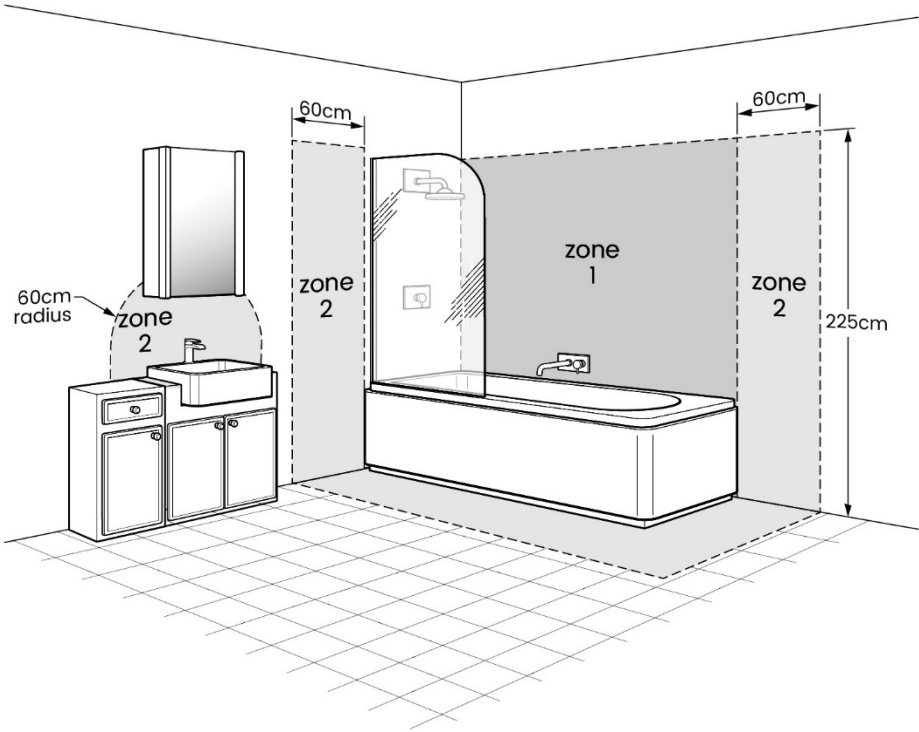
# LED Bathroom Mirror Universal Assembly Instruction



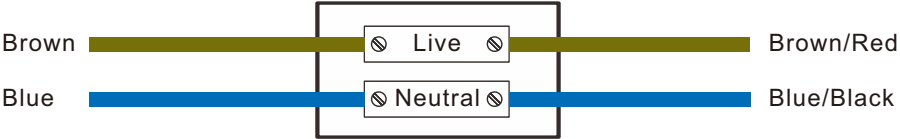
Attention: To ensure the normal use of the product, all cables must be connected to the connection point in accordance with IEE regulations. The product is only suitable for installation indoors, on solid walls, etc. Installation must be carried out by an electrician. Improper installation may result in product damage or personal injury.

### Diagram of bathroom zones

IP44 rated products can only be installed in bathroom zone 2

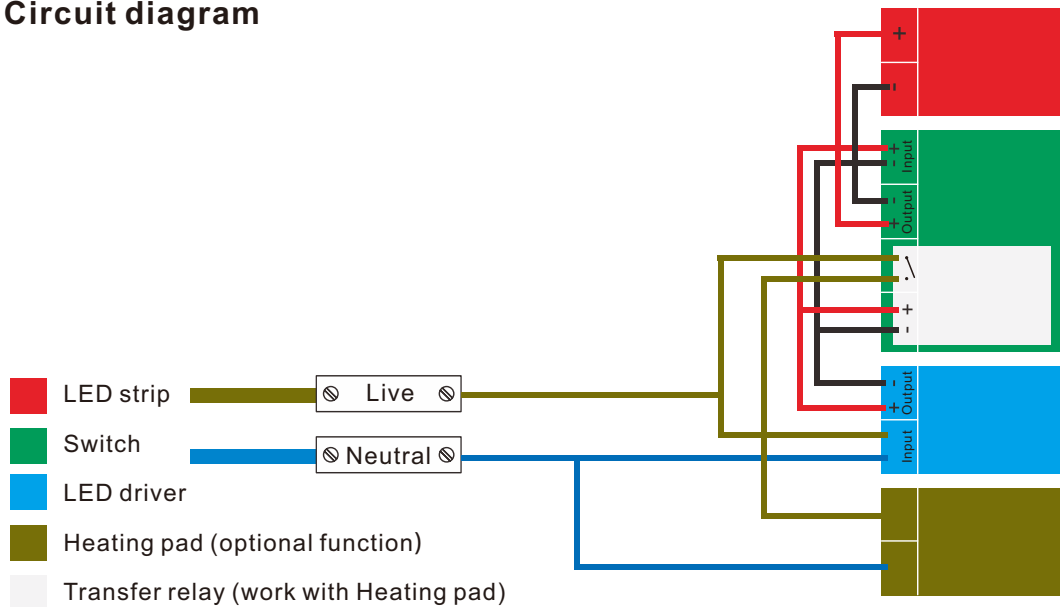


### Connection terminals wiring diagram

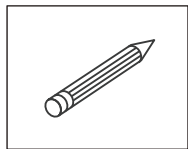




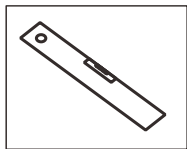
## Circuit diagram



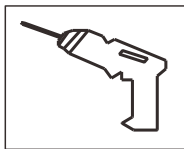
## Assembly Tools (see pictures)



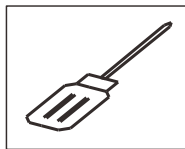
Pencil



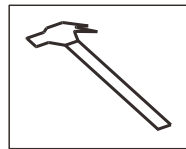
Level ruler



Impact drill ø6mm



Screwdriver



Hammer

## Assembly Instruction



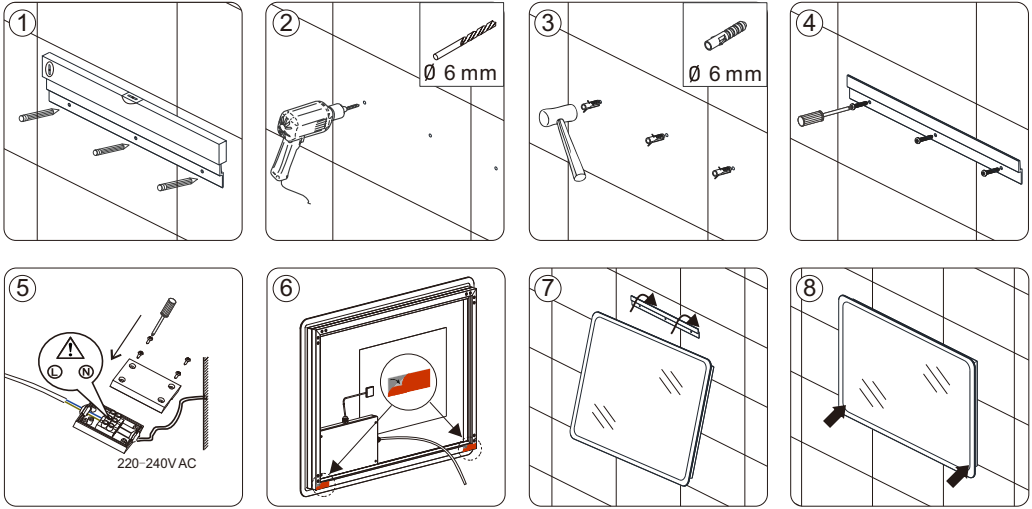
### Electric shock can be life-threatening !

The electrical connection may only be carried out by qualified specialists.  
Before installation, the electrical wiring must be de-energized (turn off the main switch/fuse).

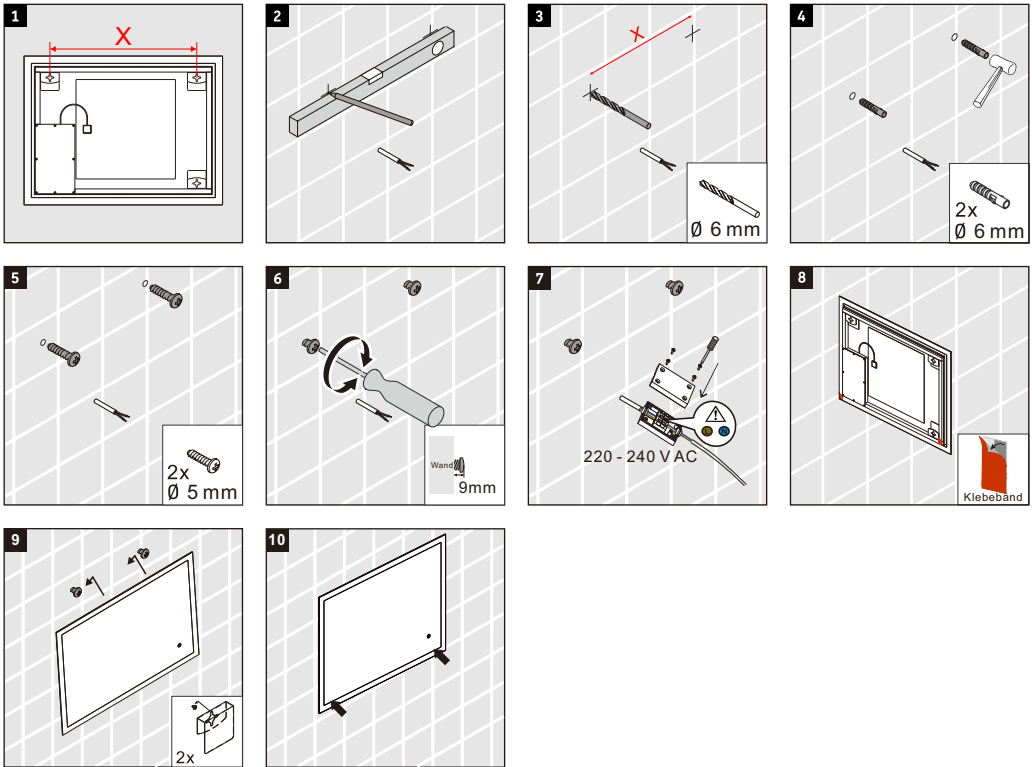
### Safety instructions

- The lamp can only be used indoors once installed.
- To ensure safe handling of this device, the user of the device must have read and understood these operating instructions before using it for the first time.
- The device may only be used if it is in perfect working order. If the device or part of it is defective, it must be repaired by a specialist.
- When drilling on walls, ceilings or floors, pay attention to cables and gas and water pipes.
- The electrical connection may only be carried out by suitably qualified specialists.
- Only use connection terminals approved by the manufacturer.

## with wall bracket




## without wall bracket



# Instructions for use



## Type A / B -1

### Single functional Touch Switch

-  Short press - Lighting ON/OFF
- Long press - Stepless dimming

## Type B-2

### Multifunctional Touch Switch

-  Short press - Lighting ON/OFF
- Long press - Stepless dimming
-  Short press- Mirror heating ON/OFF

## Type C

### Multifunctional Touch Switch

-  Short press - Lighting ON/OFF
- Long press - Stepless dimming
-  Short press- Mirror heating ON/OFF
-  Short press - Color temperature adjustment

## Type D

### Digital Clock + Touch Switch



②

①

#### 1. Lighting ON/OFF

Short press the button ① to turn on the light, the button ① is white at this time. Long press button ① for stepless dimming. Short press the button ① again to turn off the light, then the button ① is blue now.

#### 2. Mirror heating ON/OFF

Short press the button ② to turn on the mirror heating, the button ② is white at this time. Briefly press the button ② again to turn off the mirror heating, then the button ② is blue now. If you forget to turn off the mirror heating, it will automatically turn off after 1 hour to save energy.

#### 3. Time setting

You need to turn off the light first, the button ① is blue at this time. Then long press the button ① to enter the time setting mode. When the hour is flashing, you can adjust the hour, short press the button ① to increase. After the time is set, long press the button ①. When the minutes start flashing, you can adjust the minutes, short press button ① to increase. When the setting is completed, you need to long press the button ① to save the setting.

#### 4. Time display ON/OFF

You need to turn off the mirror heating first, the button ② is blue at this time. Long press button ② to turn off the time display. Briefly press the button ② again to turn on the time display.

## Type E-1

### Multifunctional Touch Switch

-  Short press - Lighting ON/OFF
  - Long press - Stepless dimming
  -  Short press- Mirror heating ON/OFF
  -  Short press - Bluetooth function ON/OFF
- Bluetooth device name: "LM0217E"  
Bluetooth PIN code: "2288"

---

**Type G**  
**Gesture recognition / Infrared Sensor**



- Briefly wave your hand in front of the sensor - Lighting ON/OFF
- Hold your hand longer in front of the sensor - Stepless dimming

---

**Notes:**

1. During use, make sure no hard or sharp objects touch the mirror surface, otherwise it may cause loss of power or injury.
2. During thunderstorms, the device must be switched off, otherwise there is a risk of lightning damaging the electronic components of the product.
3. When the device is working normally, do not forcibly unplug the power plug to turn off the product, otherwise the electronic components of the product may be damaged.  
First switch off the device using the switch before disconnecting the mains plug.
4. If the product is not used for a long time, we recommend that you unplug the power cord.

---

Dear Customer,

Thank you for purchasing our products.

If you are satisfied with our products and services, we look forward to receiving a positive rating from you, regardless of the channel you used to purchase our products (Amazon, eBay, Manomano, Kaufland, etc.). Your support is very important to us.

If you have any problems installing or using our products, please contact our distributors using the contact details below. We will do our best to help you.

Sincerely!

**Distributor 1:**

Aqua Batos Bäder GmbH  
Südwestkorso 14  
12161 Berlin  
info@aquabatos.com  
www.aquabatos.de

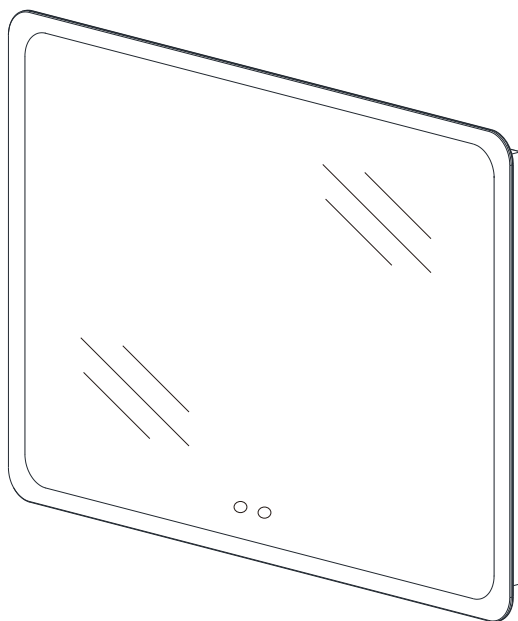
**Distributor 2:**

Aqua Lavos GmbH  
Wiesenstr. 110  
07743 Jena  
info@aqualavos.de

---

# Miroir de salle de bain avec LED

## Instruction de Montage Universelle



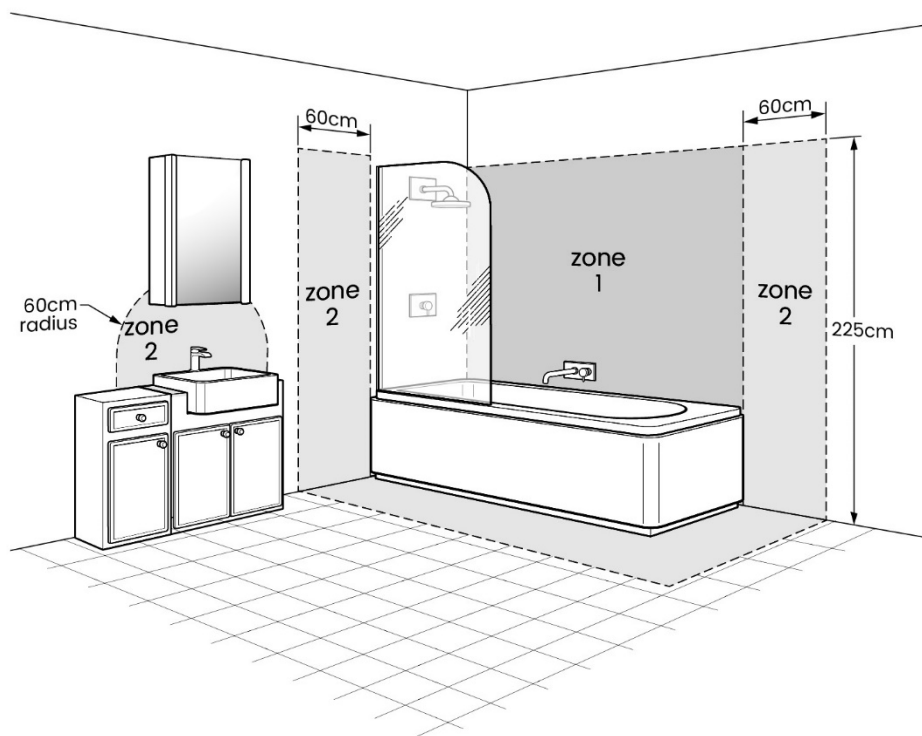
---

Attention : Pour garantir l'utilisation normale du produit, tous les câbles doivent être connectés au point de connexion conformément à la réglementation IEE . Le produit convient uniquement pour une installation en intérieur , sur des murs solides , etc . L'installation doit être effectuée par un électricien. Une installation incorrecte peut entraîner des dommages au produit ou des blessures corporelles.

---

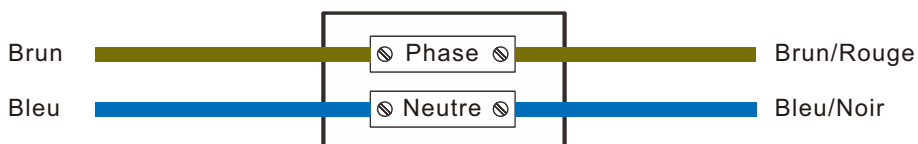
## Schéma des zones de salle de bain

Les produits classés IP44 ne peuvent être installés que dans la zone 2 de la salle de bain

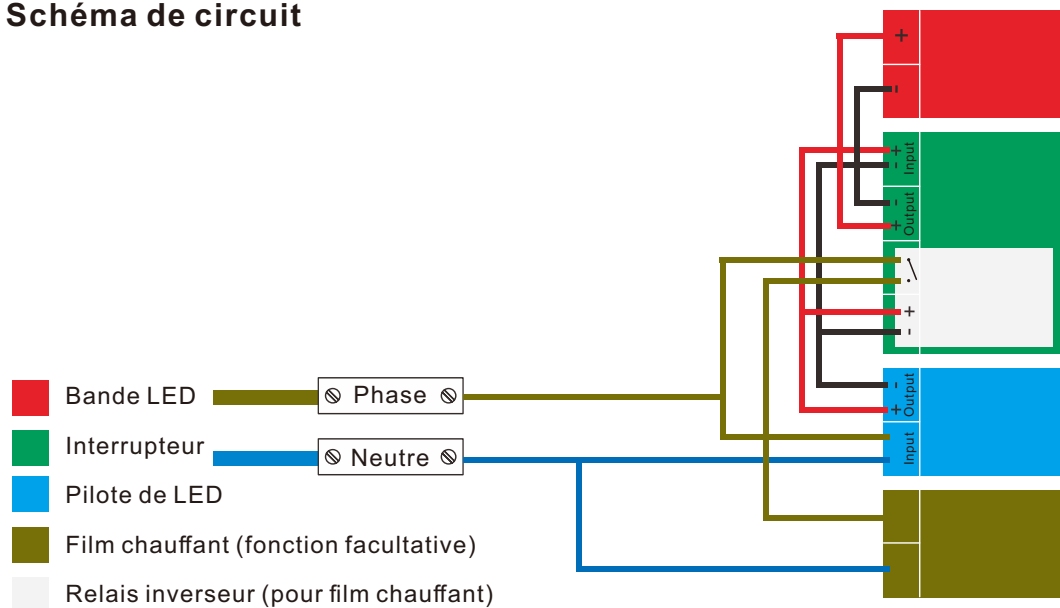


---

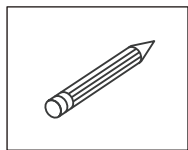
## Schéma de câblage des bornes de raccordement



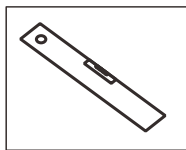
## Schéma de circuit



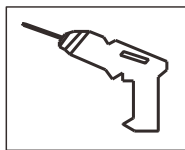
## Outils de montage (voir photos)



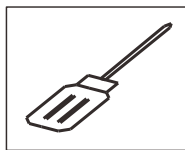
Crayon



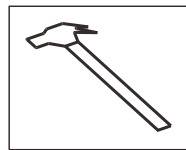
Règle de niveau



Perceuse à percussion ø6mm



Tournevis



Marteau

## Instruction de montage



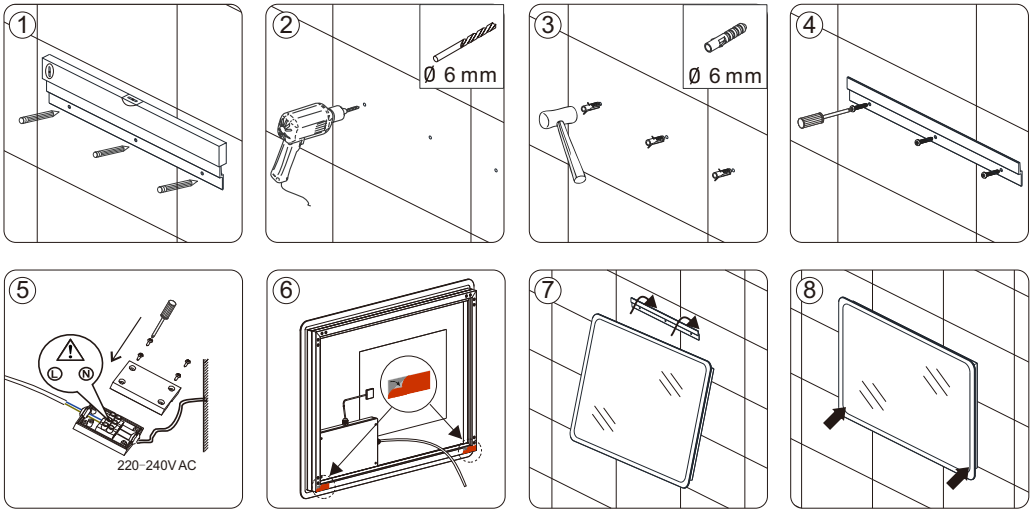
### Un choc électrique peut mettre la vie en danger !

Le raccordement électrique ne peut être effectué que par des spécialistes qualifiés. Avant l'installation, le câblage électrique doit être mis hors tension (couper l'interrupteur principal/le fusible).

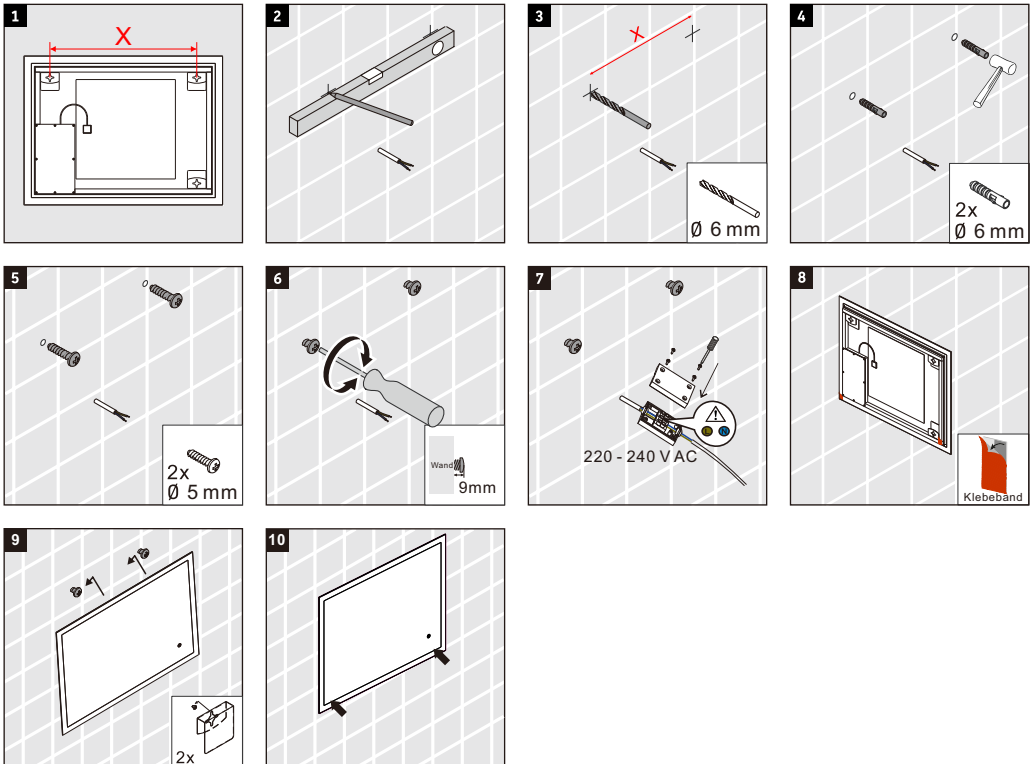
### Consignes de sécurité

- La lampe ne peut être utilisée à l'intérieur qu'une fois installée.
- Pour assurer une manipulation sûre de cet appareil, l'utilisateur de l'appareil doit avoir lu et compris ces instructions d'utilisation avant de l'utiliser pour la première fois.
- L'appareil ne peut être utilisé que s'il est en parfait état de fonctionnement. Si l'appareil ou une partie de celui-ci est défectueux, il doit être réparé par un spécialiste.
- Lors du perçage sur les murs, les plafonds ou les sols, faites attention aux câbles et aux conduites de gaz et d'eau.
- Le raccordement électrique ne peut être effectué que par des spécialistes dûment qualifiés.
- N'utilisez que des bornes de connexion approuvées par le fabricant.

## avec support mural



## sans support mural





# Mode d'emploi

## Type A / B-1

### Interrupteur Tactile à fonction unique



Appui court - Eclairage allumé/éteint  
Appui long - Gradation en continu

## Type B-2

### Interrupteur Tactile Multifonctionnel



Appui court - Eclairage allumé/éteint  
Appui long - Gradation en continu



Appui court - Chauffage du miroir allumé/éteint

## Type C

### Interrupteur Tactile Multifonctionnel



Appui court - Eclairage allumé/éteint  
Appui long - Gradation en continu



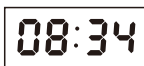
Appui court - Réglage de la température de couleur



Appui court - Chauffage du miroir allumé/éteint

## Type D

### Horloge Numérique + Interrupteur Tactile



②



①

#### 1. Eclairage allumé/éteint

Appuyez brièvement sur le bouton ① pour allumer la lumière, le bouton ① est blanc à ce moment.

Appuyez longuement sur le bouton ① pour une gradation progressive. Appuyez brièvement sur le bouton ① à nouveau pour éteindre la lumière, puis le bouton ① est bleu maintenant.

#### 2. Chauffage du miroir allumé/éteint

Appuyez brièvement sur le bouton ② pour allumer le chauffage du miroir, le bouton ② est blanc à ce moment. Appuyez à nouveau brièvement sur le bouton ② pour désactiver le chauffage du rétroviseur, puis le bouton ② est maintenant bleu. Si vous oubliez d'éteindre la fonction chauffante, il s'éteindra automatiquement après 1 heure pour économiser de l'énergie.

#### 3. Réglage de l'heure

Vous devez d'abord éteindre la lumière, le bouton ① est bleu à ce moment. Appuyez ensuite longuement sur le bouton ① pour entrer dans le mode de réglage de l'heure. Lorsque l'heure clignote, vous pouvez régler l'heure, appuyez brièvement sur le bouton ① pour augmenter. Une fois l'heure réglée, appuyez longuement sur le bouton ①. Lorsque les minutes commencent à clignoter, vous pouvez régler les minutes, appuyez brièvement sur le bouton ① pour augmenter. Lorsque le réglage est terminé, vous devez appuyer longuement sur le bouton ① pour enregistrer le réglage.

#### 4. Affichage de l'heure allumé/éteint

Vous devez d'abord éteindre le chauffage du miroir, le bouton ② est bleu à ce moment.

Appuyez longuement sur le bouton ② pour désactiver l'affichage de l'heure.

Appuyez à nouveau brièvement sur la touche ② pour réactiver l'affichage de l'heure.

## Type E-1

### Interrupteur Tactile Multifonctionnel



Appui court - Eclairage allumé/éteint  
Appui long - Gradation en continu



Appui court - Chauffage du miroir allumé/éteint



Appui court - Fonction Bluetooth allumé/éteint

Nom de l'appareil Bluetooth: "LM0217E"

Code PIN Bluetooth: "2288"

**Type G**  
**Reconnaissance des gestes / Capteur Infrarouge**



- Agitez brièvement la main devant le capteur - Eclairage allumé/éteint
- Tenez votre main plus longtemps devant le capteur - Gradation en continu

**Remarques:**

1. Pendant l'utilisation, assurez-vous qu'aucun objet dur ou pointu ne touche la surface du miroir, sinon cela pourrait entraîner une perte de puissance ou des blessures.
2. Pendant les orages, l'appareil doit être éteint, sinon il y a un risque que la foudre endommage les composants électroniques du produit.
3. Lorsque l'appareil fonctionne normalement, ne débranchez pas de force la prise d'alimentation pour éteindre le produit, sinon les composants électroniques du produit pourraient être endommagés. Éteignez d'abord l'appareil à l'aide de l'interrupteur avant de débrancher la fiche secteur.
4. Si le produit n'est pas utilisé pendant une longue période, nous vous recommandons de débrancher le cordon d'alimentation

Bonjour cher client,

Merci d'avoir acheté nos produits.

Si vous êtes satisfait de nos produits et services, nous nous réjouissons de recevoir une évaluation positive de votre part, quel que soit le canal que vous avez utilisé pour acheter nos produits (Amazon, eBay, Manomano, Kaufland, etc.). Votre soutien est très important pour nous.

Si vous rencontrez des problèmes lors de l'installation ou de l'utilisation de nos produits, n'hésitez pas à nous contacter en utilisant les coordonnées ci-dessous. Nous ferons de notre mieux pour vous aider.

Cordialement!

**Distributeur 1:**

Aqua Batos Bäder GmbH  
Südwestkorso 14  
12161 Berlin  
info@aquabatos.com  
www.aquabatos.de

**Distributeur 2:**

Aqua Lavos GmbH  
Wiesenstr. 110  
07743 Jena  
info@aqualavos.de