



Sint Lucia



2019©Atelier WOLFjes Wereld/Gracia

Hoogte circa 9 cm (tm bovenkant hoofd)

Sint Lucia

Benodigdheden:

1 pijpenrager van circa 19 cm, 5 van circa 2,5 cm en 1 van 8 cm
Huidkleurig tricot voor de handjes en het hoofdje, 10 cm breed x 8 cm lang
Lapje wit wolvilt
(Kerst)groen wolvilt, circa 8,5 x 1,5 cm
1x1 cm lapje geel wolvilt
10 cm blond of roomgele lontwol
8 cm buistricot van 1,5 cm breed
Vulwol
Wolbal 20 mm
Rood lint 3mm breed, circa 15cm lang
Bijpassende slijtzijde of naaigaren
Fijn grit of rijst

Aquarelpotloden: rood voor de mond, blauw voor de ogen
Bijenwas wangenrood

Lees voordat je begint eerst het patroon goed door.

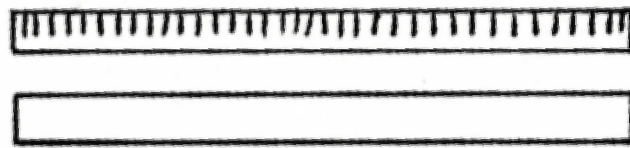
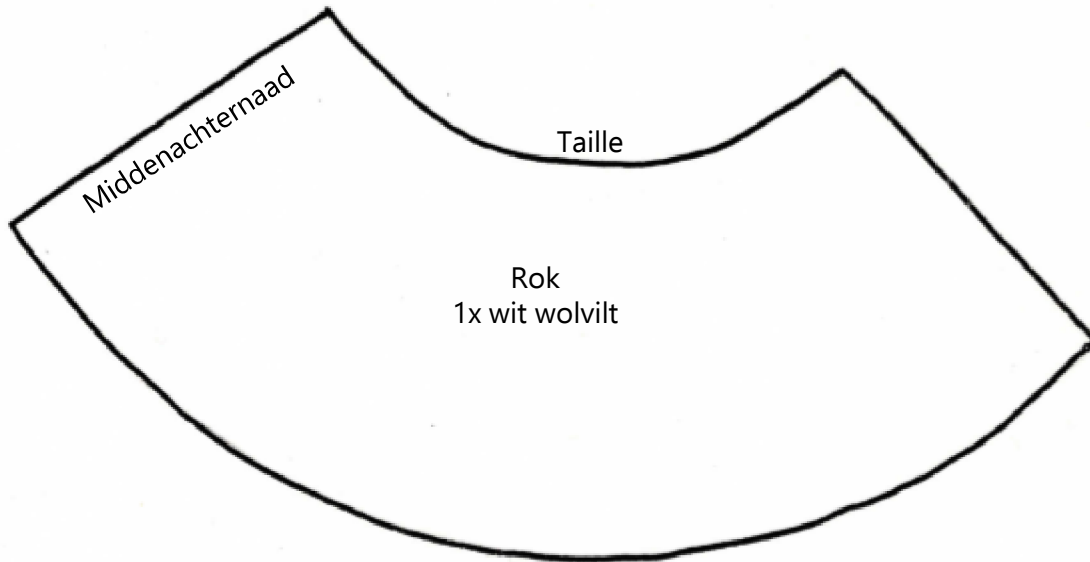
2019©Atelier WOLFjes Wereld/Gracia



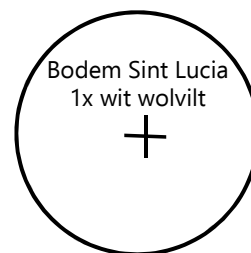
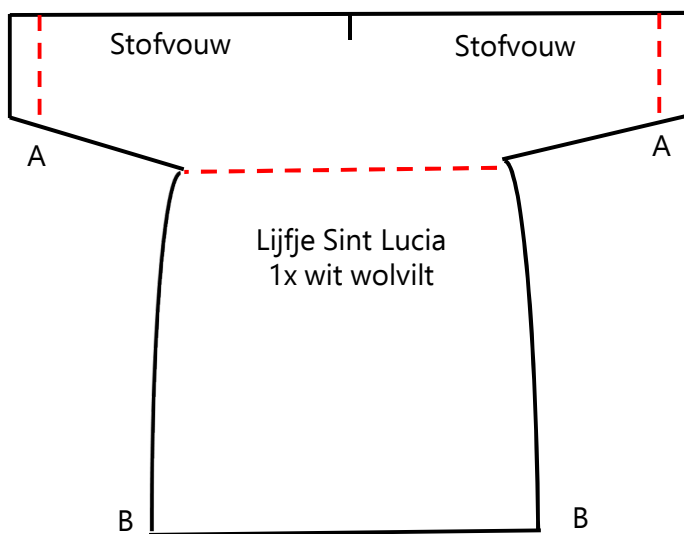
Kaars
5x wit wolvlit



Vlammetje
5x geel wolvlit



Kransdelen
1 x (kerst)groen wolvlit



Veel maakplezier!
Warme groet van
Gracia

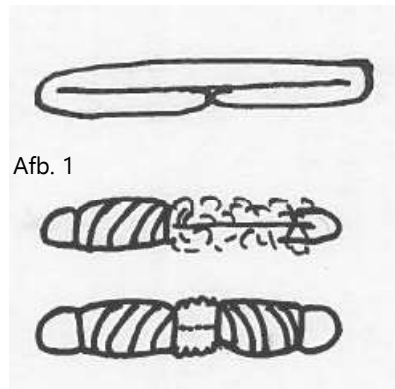
1x1
cm

2019©Atelier WOLFjes Wereld/Gracia

Werkwijze

Maak een hoofdje met een omtrek van 7 a 7,5 cm. Gebruik hiervoor het buisticot, de wolbal/vulwol en het huidkleurige tricot. Op de een na laatste pagina vind je een beschrijving voor het maken van het binnenhoofdje, afb. 8 t/m afb. 13. Het hoofdje leg je even aan de kant, deze wordt later verder verwerkt.

Buig een pijpenrager van circa 19 cm aan weerszijden zover om dat je een totale lengte van 9,5 cm overhoudt (afb. 1). De uiteinden van de pijpenrager raken elkaar in het midden. Wikkel nu vanaf het ene handje naar het andere handje een pluk wol om het armpje. Niet te dik. Begin door het uiteinde van het plukje wol vast te klemmen tussen het gevouwen uiteinde van de pijpenrager.

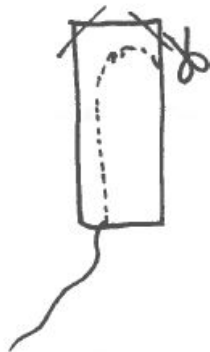


Afb. 1

Knip uit het tricot twee lapjes voor de handjes van circa 6 cm lengte en 2 cm breed. Let op de lengte(draad)richting van het tricot.

Vouw deze lapjes in de breedte dubbel, de goede kant op elkaar. Je hebt nu twee lapjes van 6 cm lang en 1 cm breed.

Naai handjes door vanaf de stofvouw met een boogje bovenlangs te naaien met een stiksteekje naar de open zijde (zie afb. 2). Vervolgens naai je met een stiksteekje op 0,25 cm van de open zijde recht naar beneden. Knip de draad niet af, maar laat deze hangen. Knip de hoekjes boven de ronding schuin weg.



Afb. 2

Keer de handjes (dit gaat gemakkelijker met een koggetang). Schuif deze kokertjes over de uiteinden van de pijpenrager (zie afb. 1) en zet het vast met de draad die nog loshangt. Steek even door de stof en tussen de gevouwen pijpenrager door. Een keer bovenlangs en een keer onderlangs. Trek stevig aan en zet de draad vast. Steek met de naald vanaf deze plek door het armpje naar boven tot ongeveer 1 cm voor het uiteinde van het handje. Bind het handje hier af door een of twee keer de draad om het armpje te wikkelen en vast te zetten met een steekje. Wikkel het restant van het garen terug om het kokertje en de pijpenrager. Zet dit goed vast en hecht af (afb. 1). Leg dit even aan de kant.

Je gaat nu eerst het lijfje maken. Leg het patroondeel aan een stofvouw op het witte wolvilt (de schouders tegen de stofvouw), speld deze vast en knip het uit. Op het patroon is een omslag bij de mouwen getekend. Deze moet je altijd meeknippen. Maak een klein knipje op de plek waar het halsje straks komt (zie patroon).

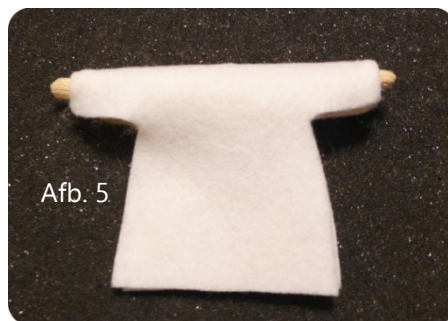
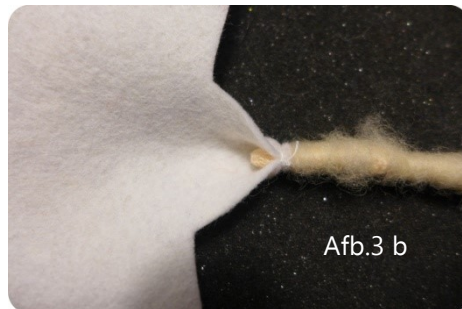
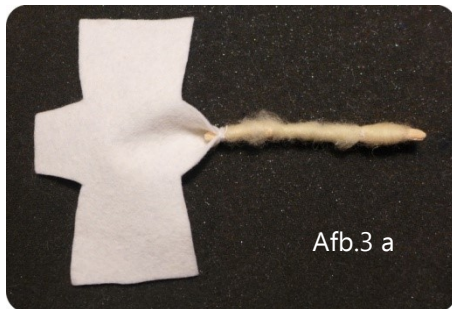
Je kunt het lijfje verder op twee manieren maken.

Werkwijze 1:

Vouw het lijfje helemaal open en leg een handje met de pols op de omslag in de mouw met het naadje naar boven (zie afb. 3 a en b). Rimpel het mouwtje om het handje en zet dit vast. Vouw het lijfje op de stofvouw weer dubbel. Het naadje van het handje wijst naar de onderkant van het lijfje. Buig het armpje bovenlangs en leg het andere handje in de andere mouw (afb. 4). Zet ook dit handje vast. Keer het lijfje. De handjes steken nu naar buiten (afb. 5).

Werkwijze 2 (eenvoudiger):

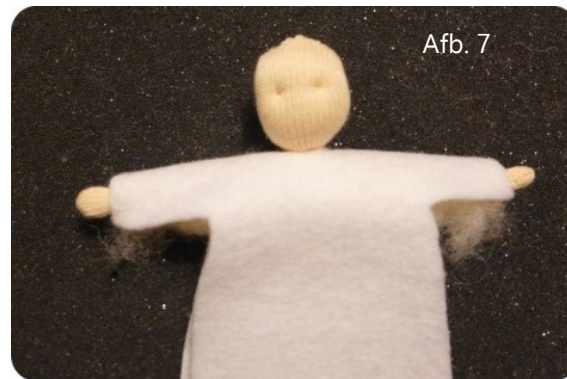
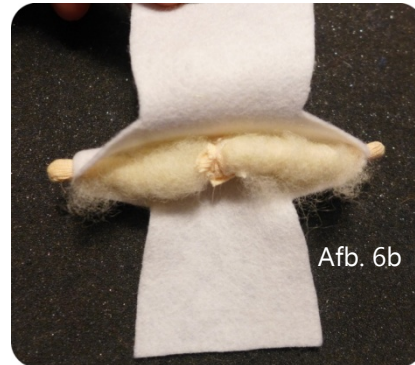
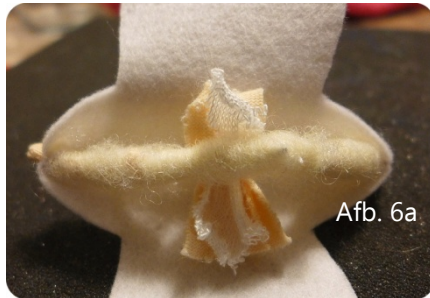
Vouw het lijfje dubbel en leg het armpje ertussen. Rimpel de mouwtjes bij de polsjes op de stippellijn en zet vast. Je krijgt op deze manier een roezeltje.



Voor beide lijfjes is de werkwijze verder hetzelfde.

Neem het hoofdje en knip het onderhangende tricot aan beide zijden in tot aan het afgebonden nekje. Duw het onderhangende tricot door de halsopening in het lijfje naar binnen. Dit kun je voorzichtig doen met bijvoorbeeld een satéprikker waar je de punt vanaf hebt geknipt.

Leg het armdeel tussen de beide naar beneden hangende delen tricot en buisverband en zet dit stevig vast met een kruis (afb. 6 a en b).



Festonneer met een enkele draad splijtzijde vanaf de polsjes naar beneden van A naar B het lijfje dicht. Vul het lijfje op tot circa 1,5 a 2 cm vanaf de onderkant. Festonneer de bodem onder het lijfje, maar laat nog een vulopening open van circa 3 cm. Vul de rest van het lijfje op met fijn grit of rijst. Leg er nog een dun laagje wol tussen en festonneer dan de bodem helemaal dicht.

Het popje krijgt een hoge taille. Hecht daarvoor aan één kant aan onder de oksel met een dubbele draad splijtzijde. Span deze draad naar de andere zijde (even door de stof steken onder deze oksel) en vervolgens weer terug. Trek aan (de taille wordt slanker en de armpjes komen een beetje naar beneden) en hecht aan en af.

Neem een dubbele draad splijtzijde en een lange poppenaald. Begin op de rug net boven de taillelijn. Hecht hier aan en steek dwars door het lijfje naar beneden. Steek weer terug naar boven maar dit keer naar het nekje, maak even een stiksteekje om te fixeren en dan nogmaals naar beneden en boven. Maak op deze manier een kruis in de bodem en trek de draad iets aan, hecht af in het nekje. Hierdoor ontstaat een kleine holte in de bodem en kan het popje goed staan. Het grit/de rijst zorgt ervoor dat het popje iets wordt verzwaard en daardoor beter kan staan.

De haartjes en het gezichtje maken we verderop in het werkproces.

Rok

Knip het rokdeel 1x uit wit wolvlit. Leg de rok om het popje heen. Festonneer de middenachternaad en strijk de naad glad met je nagel. Rimpel de taille en trek deze een beetje aan, hecht de draad af.

Knoop het rode lint exact op de taille om de middel van het popje.

Kraagje

Knip het kraagje uit wit wolvlit. Leg deze om het nekje met de opening aan de achterkant. Sluit het middenachternaadje (MA) en zet het kraagje aan de nek vast. Zet het kraagje met een klein onzichtbaar steekje aan de voorkant aan het lijfje vast zodat het mooi vlak komt te liggen.

Haren

Neem de roomgele of blonde lontwol van circa 10 cm lengte en zet dit op het hoofd vast met kleine steekjes en een enkele draad slijtzijde.

Gezichtje

Kleur het gezichtje nu in met aquarelpotlood. Blauw voor de oogjes en rood voor het mondje. Kleur de wangetjes met een beetje rode bijenwas op een lapje tricot.

Krans en kaarsjes

Knip uit (kerst)groen wolvlit de kransdelen. In een ervan knip je inkepingen zoals aangegeven. Knip nu een pijpenrager van 8 cm kaal en festonneer daar het andere kransdeel omheen. Leg nu het deel met de inkepingen langs de pijpenrager (met de naad naar beneden) en festonneer dit deel aan het eerste kransdeel. Vorm een rondje en zet de uiteinden aan elkaar vast.

Op de foto heeft Sint Lucia een krans met kaarsjes van bijenwas. Deze maak je door een klein stukje bijenwas warm te maken in je handen en er een kaarsje van te vormen. Van een stukje gele bijenwas vorm je het vlammetje. Maak de onderkant van het vlammetje warm met een echte vlam en duw dan het bijenwasvlammetje op de bijenwaskaars. De kaarsjes zet je op de krans vast door de onderkant van de kaarsjes een beetje te smelten in een vlammetje en de kaarsjes op de krans te drukken. Doe dit snel en voorzichtig.

Deze kaarsjes zijn wel wat kwetsbaar, daarom ook een beschrijving voor wolvliten kaarsjes:

Knip de kaarsjes uit witte wolvlit. Knip het vlammetje uit de gele wolvlit. Borduur op het vlammetje met twee draadjes slijtzijde een lontje. Leg het vlammetje bovenaan op het lapje voor de kaars. Zet het met een steekje vast, deze niet dwars door het kaarsje heen steken, maar oppervlakkig door de wolvlit. Het moet even vastzitten omdat dat gemakkelijker is als je het kaarsje verder gaat maken.

Knip de pijpenrager kaal en leg de pijpenrager in het lapje witte wolvlit. Rol het kaarsje op. Naai nu van boven naar beneden met een jij-en-ik steekje dicht. Ook de bovenkant en onderkant even vastzetten.

Naai de kaarsjes op de krans vast met een paar steekjes.

Zet de krans op het hoofd van Sint Lucia en zet deze met kleine steekjes rondom vast.

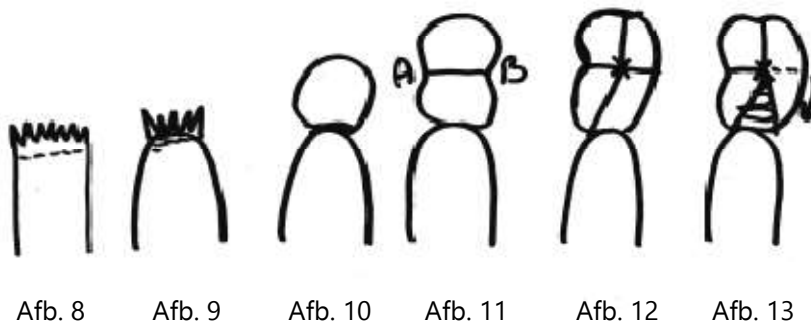
Werkbeschrijving binnenhoofdje

Rimpel de bovenkant van het buisticot, steek even heen en terug door beide lagen van de stof. Trek aan en hecht af. Keer deze koker binnenstebuiten en maak een mooi rond hoofdje met vulwol of de wolbal. Bind het nekje stevig af met een dubbele draad splijtzijde. Nu maak je de contouren van het hoofdje. Zie afbeeldingen 8 t/m 13.

Hecht een dubbele draad splijtzijde aan bij A. Wind de draad 1,5 keer horizontaal om het hoofdje (je komt bij B uit), trek de draad een beetje aan en zet het vast met een kruisje. Steek van B naar A dwars (horizontaal) door het hoofdje heen en zet ook bij A met een kruisje vast. Dit is de ogenlijn.

Leg nu de draad over het hoofdje heen van oor tot oor, (afb. 12) trek dit een klein beetje aan en zet ook deze vast. Dan ga je onderlangs, de kin (afb. 12). Zet ook deze vast bij het andere oor.

Vervolgens haal je de horizontale achterhoofdslijn naar beneden in het nekje. Zet deze even met een steekje in het nekje vast. Nu ga je beide lijnen met elkaar verbinden door een overhandse steek om beide lijntjes (zachtjes een beetje naar elkaar toe trekken). Hecht af.



Afb. 8

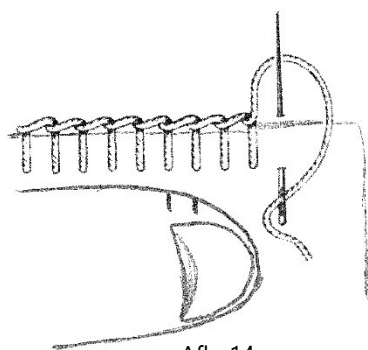
Afb. 9

Afb. 10

Afb. 11

Afb. 12

Afb. 13



Afb. 14

Tip festonsteek:

Zet twee lijntjes op je duim, aan de zijkant van je nagel, ongeveer 3mm uit elkaar.

Deze lijntjes kun je gebruiken om de afstand tussen de steekjes te bepalen en zo gelijkmatige steekjes te krijgen (afb. 14).

