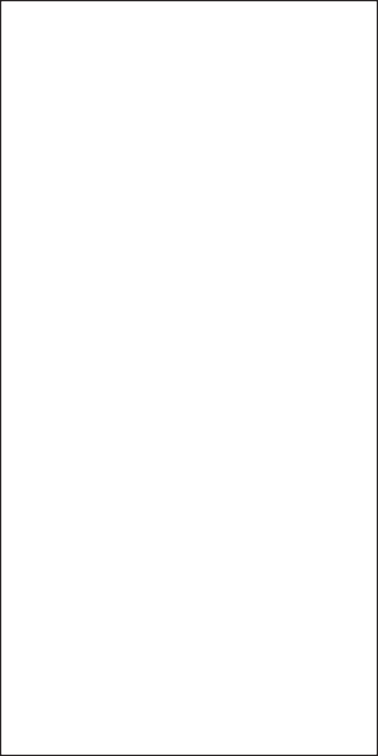
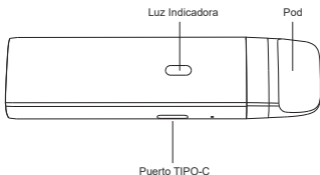


# VOPOO VINCI

## Pod SE

User Manual





Gracias por adquirir un producto VOOPOO. Para un mejor uso de todas las funciones del producto, lea atentamente las notas de funcionamiento y las instrucciones antes de utilizar el producto por primera vez. Si tiene algún problema con el uso de este producto, contacte con nuestro agente local o visite nuestro sitio web oficial en [www.vooipo.com](http://www.vooipo.com).

### Parámetros

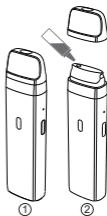
- \* Tamaño: 24\*14\*93.5mm
- \* Rango de potencia: 15W
- \* Batería: 900mAh (Incorporada)
- \* Voltaje de entrada: <3.8V
- \* Voltaje de carga: 5V/1A
- \* Rango de resistencia: 0.6-3.0Ω
- \* Capacidad: 2ml

### Pasos de Operación

#### Llenado de e-líquido

- Instale el pod en el cuerpo principal del dispositivo, retire la boquilla y presiónela de costado hasta que haga un sonido de clic.
- Luego de abrir la boquilla, llene el agujero con el e-líquido, vuelva a colocar la punta y asegúrese de que quede fija luego de terminar el llenado.
- Se recomienda llenar dos tercios del pod.







**Nota:** Cuando use el pod por primera vez, llénelo con e-líquido y déjelo reposar durante 5 minutos.

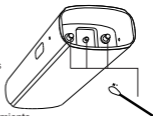


## Instrucciones de la Luz Indicadora

Estado de encendido	Energía de la batería por debajo del 30%	La luz indicadora está en rojo
Estado de carga	Cargando	La luz indicadora parpadea de forma continua
	Carga completa	La luz indicadora está en verde
Indicación de estado	Pod detectado	La luz indicadora parpadea una vez
	Pod no detectado durante el encendido	La luz indicadora parpadea dos veces en rojo
	Baja potencia	La luz indicadora parpadea 10 veces en rojo
	Exceso de tiempo de vapeo	La luz indicadora parpadea 8 veces en rojo
	Cortocircuito	La luz indicadora se ilumina en rojo durante 2 segundos
	Protección contra sobrecalentamiento	La luz indicadora se ilumina en rojo durante 5 segundos

### Protección de seguridad

-  Protección de tiempo extra: 8s
-  Protección contra cortocircuitos
-  Protección de batería baja
-  Protección contra sobrecargas
-  Protección contra sobrecalentamiento
-  Protección contra sobrecorriente de salida



### Mantenimiento y Limpieza

1. Al utilizar el dispositivo, podrá percibir que ocasionalmente se produce la condensación de líquido en el exterior del cartucho. Las leyes físicas determinan que la bruma se atomiza y después se condensa formando dicha condensación, lo cual es inevitable.
2. Durante el uso diario, puede utilizar papel mojado para limpiar la conexión entre el atomizador y el cartucho con el fin de evitar la mala conexión entre el cartucho y el dispositivo.
3. Cuando una pequeña cantidad de condensación se encuentre en el interior del dispositivo, recomendamos sacar el atomizador, darle la vuelta al dispositivo y sacudirlo durante unos segundos.

**NOTA:** Evite el contacto de la superficie del producto con sustancias corrosivas, tales como los ácidos y las bases, el alcohol y líquidos con alcohol.

## Atención

1. Este producto no está recomendado para menores, mujeres embarazadas o en período de lactancia, o personas con riesgo de enfermedad cardíaca, depresión y asma.
2. Mantenga el dispositivo alejado del calor, el fuego y el agua. Este dispositivo se debe almacenar en un entorno fresco y a la sombra.
3. No deje caer, arroje ni sumerja el dispositivo en agua.
4. Apague o bloquee el dispositivo para evitar disparos accidentales cuando lo transporta.
5. Utilice el dispositivo de forma racional y según su situación personal. Si siente alguna molestia, deje de usarlo de inmediato.
6. Reciclar en EEE: Este producto no debe ser tratado como residuo doméstico, por el contrario, debe remitirse al punto de residuos correspondiente para el reciclaje de equipos eléctricos y electrónicos.
7. Reciclaje de la batería: la batería de este producto no debe ser tratada como residuo doméstico, por el contrario, debe remitirse al punto de recogida de baterías usadas para su reciclaje.
8. Para cargar el dispositivo, se recomienda utilizar el cable USB suministrado por VOOPOO.
9. Durante períodos prolongados en los que no usa el dispositivo y para evitar descargas, se recomienda cargarlo con regularidad.
10. El período de almacenamiento del equipo es de 3 meses: la temperatura ambiente debe estar entre  $-5^{\circ}\text{C}$  -  $30^{\circ}\text{C}$ , con una humedad relativa del  $25\% \pm 75\%$ . Temperatura de funcionamiento del cigarrillo electrónico:  $10^{\circ}\text{C}$  -  $40^{\circ}\text{C}$ !
11. ¡Se prohíbe el desmontaje después de una falla del producto!
12. ¡Para carga exclusiva en interiores, utilice un cargador USB certificado por UL para cargar el dispositivo y evitar peligros de incendio y explosión!

## Aviso

### **Transporte Por Aire**

Existe la posibilidad de fugas de líquido electrónico a alta presión cuando se viaja por el aire. Por tanto, separe sus cápsulas de otros objetos importantes.

### **Resolver la Condensación**

Puede producirse una ligera condensación de líquido debido a la diferencia entre la temperatura interior y exterior durante el uso del dispositivo. Se recomienda sacar la cápsula y agitarla hacia abajo.

**Manufacturer:**

Shenzhen Woody Vapes Technology Co., Ltd. (VOOPOO)

Address : Block 1, Shapuyangyong Industry Park,

Songgang, Bao'an District, Shenzhen , Guangdong , China .

Email : [support@voopoo.com](mailto:support@voopoo.com)

Website : [www.woopoo.com](http://www.woopoo.com)



**Prolinx GmbH**  
**Brehmstr.56,40239 Duesseldorf**  
**Germany**