

Caséta Wireless quick-start guide

Outdoor Smart Plug

Power: 120 V~ 50/60 Hz

Load: Up to 15 A lighting loads, up to 1/2 HP motor loads, or up to 1200 VA (8 A) lighting transformer/magnetic ballast loads.

RF Operating Range: Guaranteed to work up to 60 ft (18 m) line-of-sight or 30 ft (9 m) through walls (longer ranges are possible depending on conditions).

Install in accordance with all national and local electrical codes.

Double your warranty

Register your outdoor smart plug at www.casetawireless.com/register

For warranty information, please visit www.casetawireless.com/warranty



P/N 0301978-03a

Contents supplied

Outdoor Smart Plug (PD-15OUT-BL)



FCC/IC Information

This device complies with part 15 of the FCC Rules and Industry Canada license-exempt RSS standard(s). Operation is subject to the following two conditions: (1) This device may not cause interference, and (2) this device must accept any interference, including interference that may cause undesired operation. Modifications not expressly approved by Lutron Electronics Co., Inc. could void the user's authority to operate this equipment.

Note: This equipment has been tested and found to comply with the limits for a Class B digital device, pursuant to part 15 of the FCC Rules. These limits are designed to provide reasonable protection against harmful interference in a residential installation. This equipment generates, uses and can radiate radio frequency energy and, if not installed and used in accordance with the instructions, may cause harmful interference to radio communications. However, there is no guarantee that interference will not occur in a particular installation. If this equipment does cause harmful interference to radio or television reception, which can be determined by turning the equipment off and on, the user is encouraged to try to correct the interference by one or more of the following measures:

- Reorient or relocate the receiving antenna.
- Increase the separation between the equipment and receiver.
- Connect the equipment into an outlet on a circuit different from that to which the receiver is connected.
- Consult the dealer or an experienced radio/TV technician for help.

LUTRON

Lutron Electronics Co., Inc.
7200 Suter Road
Coopersburg, PA 18036-1299

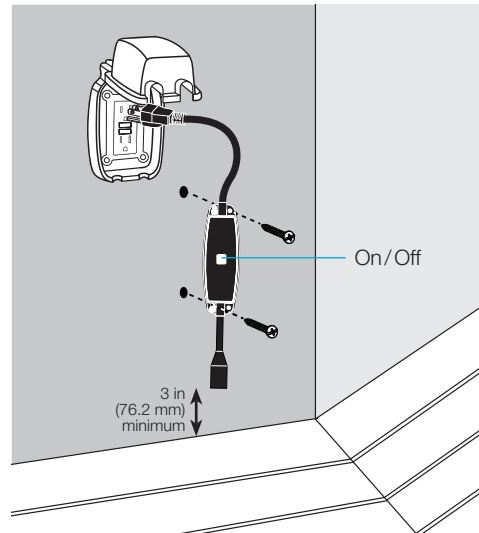
Installing your outdoor smart plug

1 Plug in the device

WARNING: ELECTRIC SHOCK HAZARD. May result in Serious Injury or Death. This device must be plugged into a GFCI protected circuit.

Ensure the end of the cord is at least 3 in (76.2 mm) above the ground when plugged in.

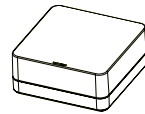
Optional: Mount the plug using appropriate screws (not supplied).



2 Add a wireless control if desired

Connect to a Caséta System

For advanced features like scheduling, geo-fencing, and control by voice or phone (Smart Bridge required, sold separately)



Lutron Smart Bridge

a. Download the Lutron App

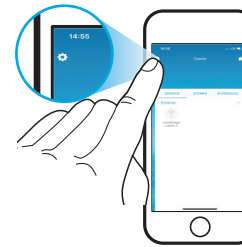


www.casetawireless.com/LutronApp

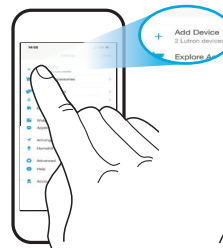
b. Launch the Lutron App



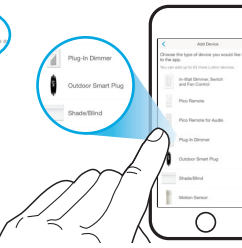
c. Press the Gear Icon



d. Press Add Device



e. Press the Outdoor Smart Plug Icon



The Lutron logo, Lutron, Caséta, and Pico are trademarks or registered trademarks of Lutron Electronics Co., Inc. in the US and/or other countries.

Apple is a trademark of Apple Inc., registered in the U.S. and other countries. AppStore is a service mark of Apple Inc.

All other product names, logos, and brands are property of their respective owners.

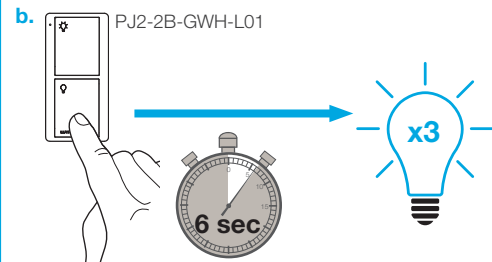
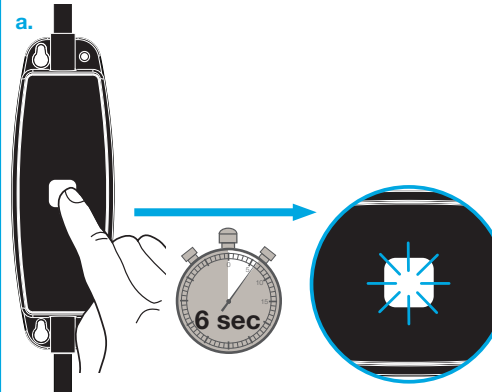
©2021 Lutron Electronics Co., Inc.

3 Plug in the load and operate

Do not exceed the rating of the outdoor smart plug. Ensure any extension cords are rated for at least 15 A.

Pairing with a Pico Remote Control

For wireless control from anywhere in your home (Pico remote control required, sold separately)



Repeat steps to pair additional Pico remote controls.

c. A Pico remote control may also be paired via the Lutron app (Smart Bridge required).

Resetting the outdoor smart plug to its factory settings

Note: Returning an outdoor smart plug to its factory settings will remove it from the Caséta system and unpair it from a Pico remote control.

Note: Unplug all loads from the outdoor smart plug prior to returning to factory settings.

- 1: Triple tap the On/Off button on the outdoor smart plug. DO NOT release the button after the third tap.
- 2: Keep the On/Off button pressed for approximately 3 seconds until the button flashes quickly.
- 3: Release the On/Off button and immediately triple tap it again. This time release the button after the third tap. The button will flash slowly.

The outdoor smart plug has now been returned to its factory settings.

Troubleshooting

Symptoms	Probable cause and action
Load/light does not turn on.	<ul style="list-style-type: none"> • Light bulb(s) is/are burned out or load does not work. • Outlet is switched off. • GFCI is tripped.
Load/light does not respond to Pico remote control.	<ul style="list-style-type: none"> • The outdoor smart plug failed to pair with Pico remote control. See Step 2. • The Pico remote control is outside the RF operating range. • The Pico remote control battery is low or installed incorrectly. • The Pico remote control battery is installed incorrectly.
Load/light does not respond to the Caséta system.	<ul style="list-style-type: none"> • The outdoor smart plug was not properly added to the Caséta system. See Step 2. • The outdoor smart plug is outside the RF operating range.

Go to www.lutron.com/casetasupport for additional troubleshooting suggestions.

Prise intelligente d'extérieur

Alimentation : 120 V~ 50/60 Hz
Charge : Charges d'éclairage jusqu'à 15 A, charges moteur jusqu'à 1/2 HP ou charges de transformateur d'éclairage/ballast magnétique jusqu'à 1 200 VA (8 A).
Plage de fonctionnement RF : Fonctionnement garanti à 18 m (60 pi) en ligne de vue directe ou 9 m (30 pi) à travers les murs (des portées plus longues sont possibles selon les conditions).

Effectuez l'installation en conformité avec les codes électriques en vigueur.

Doublez votre garantie

Enregistrer votre prise intelligente d'extérieur à www.casetawireless.com/register

Pour des renseignements sur la garantie, veuillez consulter www.casetawireless.com/warranty

Éléments fournis

Prise intelligente d'extérieur (PD-15OUT-BL)



Informations FCC/IC

Cet appareil est conforme à la partie 15 des règles du FCC et aux normes industrielles RSS d'exemption de licence du Canada. Le fonctionnement est sous réserve des deux conditions suivantes : (1) Cet appareil ne doit pas provoquer d'interférences, et (2) cet appareil ne doit accepter aucune interférence, y compris des interférences qui pourraient provoquer un fonctionnement indésirable. Les modifications qui n'ont pas été expressément approuvées par Lutron Electronics Co., Inc. peuvent annuler le pouvoir de l'utilisateur d'utiliser cet équipement.

Remarque : Cet équipement a été testé et est conforme aux limites d'un appareil numérique de Classe B en vertu de la partie 15 des règles de la FCC. Ces limites sont conçues pour fournir une protection raisonnable face aux interférences nuisibles dans une installation résidentielle. Cet équipement génère, utilise et peut émettre une énergie de fréquence radio et, s'il n'est pas installé et utilisé conformément aux instructions, il peut provoquer des interférences nuisibles aux communications radio. Cependant, il n'y a aucune garantie que des interférences ne surviendront dans une installation particulière. Si cet équipement provoque des interférences nuisibles pour la réception radio et télévisuelle, ce qui peut être déterminé en allumant et en éteignant l'équipement, il est recommandé que l'utilisateur tente de corriger ces interférences en utilisant une ou plusieurs des mesures suivantes :

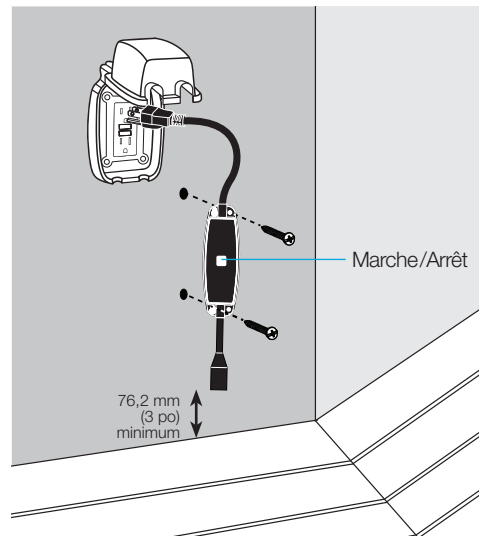
- Réorientez ou repositionnez l'antenne réceptrice.
- Augmentez la séparation entre l'équipement et le récepteur.
- Connectez l'équipement à une prise électrique se trouvant sur un circuit différent de celui où le récepteur est connecté.
- Demandez l'aide du vendeur ou d'un technicien radio/TV expérimenté.

Installation de votre prise intelligente d'extérieur

1 Branchez l'appareil

AVERTISSEMENT : RISQUE D'ÉLECTROCUTION.
Peut causer des blessures graves ou la mort. Cet appareil doit être branché sur un circuit protégé par DDFT.

Assurez-vous que l'extrémité du cordon est à au moins 76,2 mm (3 po) au-dessus du sol lorsqu'il est branché.
Optionnel : Installez la fiche à l'aide de vis appropriées (non fournies).



Le logo Lutron, Lutron, Caséta et Pico sont des marques commerciales ou déposées de Lutron Electronics Co., Inc. aux États-Unis et/ou dans d'autres pays.

Apple est une marque commerciale de Apple Inc., enregistrée aux États-Unis et dans d'autres pays. AppStore est une marque de service de Apple Inc.

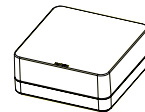
Tous les autres noms de produits, logos et marques appartiennent à leurs propriétaires respectifs.

©2021 Lutron Electronics Co., Inc.

2 Ajoutez une commande sans fil si vous le souhaitez

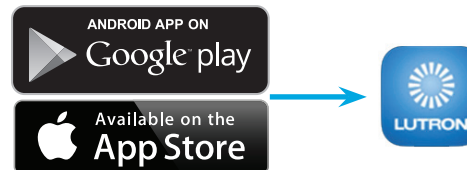
Se connecter à un système Caséta

Pour des fonctionnalités avancées telles que la planification, la géolocalisation et le contrôle vocal ou par téléphone (Smart Bridge requis, vendu séparément)



Smart Bridge de Lutron

a. Téléchargez l'application Lutron

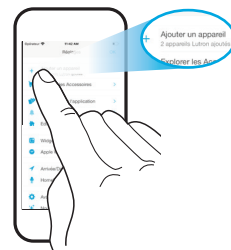


www.casetawireless.com/LutronApp

b. Lancez l'application Lutron



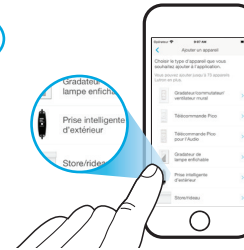
d. Appuyez sur Ajouter un appareil



c. Appuyez sur l'icône d'engrenage



e. Appuyez sur l'icône de Prise intelligente d'extérieur

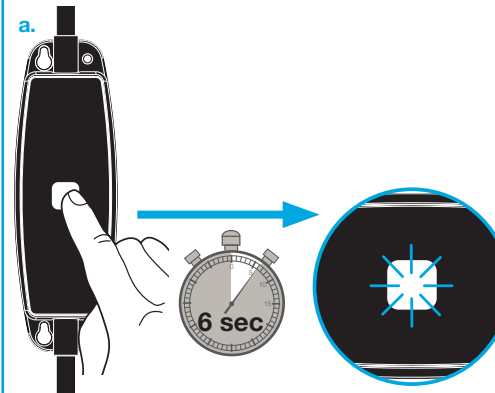


3 Branchez la charge et utilisez-la

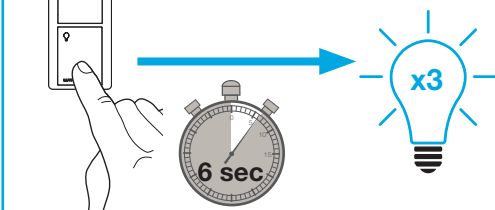
Ne dépassez pas la valeur nominale de la prise intelligente extérieure. Assurez-vous que les rallonges utilisées sont conçues pour une puissance d'au moins 15 A.

Association avec une télécommande Pico

Pour un contrôle sans fil depuis n'importe où dans votre logement (télécommande Pico requis, vendue séparément)



b. PJ2-2B-GWH-L01



Répétez les étapes pour associer des télécommandes Pico supplémentaires.

c. Une télécommande Pico peut également être associée via l'application Lutron (Smart Bridge requis).

Réinitialisation de la prise intelligente d'extérieur à ses paramètres d'usine

Remarque : Le retour d'une prise intelligente extérieure à ses paramètres d'usine la supprimera du système Caséta et la dissociera d'une télécommande Pico.

Remarque : Débranchez toutes les charges de la prise intelligente extérieure avant de revenir aux réglages d'usine.

- 1 : Appuyez trois fois sur le bouton Marche/Arrêt de la prise intelligente extérieure. NE relâchez PAS le bouton la troisième fois.
- 2 : Maintenez le bouton Marche/Arrêt enfoncé pendant environ 3 secondes jusqu'à ce que le bouton clignote rapidement.
- 3 : Relâchez le bouton Marche/Arrêt et appuyez immédiatement trois fois dessus. Puis relâchez le bouton la troisième fois. Le bouton clignotera lentement.

La prise intelligente d'extérieur est de nouveau réglée à ses paramètres d'usine.

Dépannage

Symptômes	Cause probable et action
La charge/lumière ne s'allume pas.	<ul style="list-style-type: none"> • Les ampoules sont grillées ou la charge ne fonctionne pas. • La prise est coupée. • Le DDFT est déclenché.
La charge/lumière ne répond pas à la télécommande Pico.	<ul style="list-style-type: none"> • La prise intelligente d'extérieur n'a pas réussi à s'associer à la télécommande Pico. <i>Voir l'étape 2.</i> • La télécommande Pico se trouve en-dehors du rayon de fonctionnement RF. • La pile de la télécommande Pico est faible ou mal installée. • La pile de la télécommande Pico est mal installée.
La charge/lumière ne répond pas au système Caséta.	<ul style="list-style-type: none"> • La prise intelligente d'extérieur n'a pas été correctement ajoutée au système Caséta. <i>Voir l'étape 2.</i> • La prise intelligente extérieure se trouve hors de la plage de fonctionnement RF.

Consultez www.lutron.com/casetasupport pour d'autres suggestions de dépannage.