

Bigen

EASY COLOR

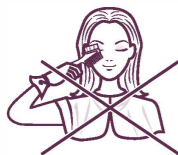
INSTRUCTION LEAFLET FOLLETO DE INSTRUCCIONES

Contact Bigen USA
Contacto Bigen USA

1-800-848-4980
www.bigen-usa.com

WARNING ADVERTENCIA

NOT FOR EYEBROWS
NO USAR PARA TENIR LAS CEJAS



SKIN ALLERGY TEST PRUEBA DE ALERGIA CUTÁNEA

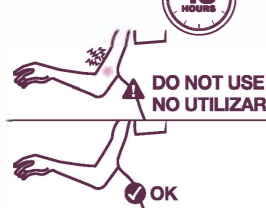
A



B



C



STRAND TEST PRUEBA DE MECHÓN

Shade Number	Mixing Ratio	Amount		Waiting Time (min)
		Colorant/Lightener	Developer	
1B, 1N, 2N, 4N	1 : 1	1.25g (1/4 tsp.)	1.25g (1/4 tsp.)	10
2RB, 3RA, 4RC	1 : 1	1.25g (1/4 tsp.)	1.25g (1/4 tsp.)	30

WARNING

- READ THIS LEAFLET FULLY. FOLLOW ALL THE INSTRUCTIONS CAREFULLY.
- A SKIN ALLERGY TEST MUST BE CONDUCTED 48 HOURS BEFORE EACH USE.
- FAILURE TO PERFORM A SKIN ALLERGY TEST OR FAILURE TO FOLLOW ALL THE INSTRUCTIONS IN THIS LEAFLET CAREFULLY MAY RESULT IN SEVERE INJURIES.
- ALWAYS KEEP OUT OF THE REACH OF CHILDREN. THIS PRODUCT IS NOT INTENDED FOR USE ON PERSONS UNDER THE AGE OF 16.

SERIOUS RISK INFORMATION:

- Hair color products can cause skin irritation or an allergic reaction which in rare cases can be severe.
- Tattoos & "black henna" tattoo may increase your risk of allergy.
- Allergies and sensitivities can develop suddenly, even after regular use of a product. For this reason, perform a **skin allergy test** (refer to instructions) **each and every time** to check if you are allergic to the product, even if you have used this or other hair color products safely before. Failure to perform a skin allergy test can result in severe injuries.
- This product must not be used for dyeing the eyelashes or eyebrows; to do so may cause blindness.
- In rare cases, the use of hair colorants has been associated with skin depigmentation (skin lightening or loss of skin color), which may be temporary or permanent.

NEVER USE THIS PRODUCT IF YOU:

- Have ever had a reaction to a hair color product or a temporary "black henna" tattoo.
- Have sensitive, itchy or damaged scalp of facial or body skin.
- Have or ever experienced skin depigmentation such as white patches on your skin (a condition called vitiligo).
- Have a family history of skin depigmentation.
- Have experienced irregularities during a skin allergy test to this or any other hair color product.
- Have a history of skin disease, kidney disease, or blood disease.

NEVER USE THIS PRODUCT TO:

- Color facial or body hair (eyebrow, eyelashes, beard, etc.), or for any purpose other than coloring your hair on the head.
- Tattoo body or facial skin.

FOR SAFE USE:

- Always wear protective gloves. Protective gloves are provided with this product.
- Avoid unnecessary skin contact.
- Always prepare and use in well-ventilated area. If you have trouble breathing, move to fresh air.
- Never inhale or ingest this product.
- Never color the same day after shaving your hair as your skin may be sensitive.
- If during or after coloring, you experience any reactions including but not limited to skin rash, dizziness, faintness, difficulty breathing, tightness of your chest, hives, swelling and/or blistering shampoo out immediately and discontinue use. Seek immediate medical advice. Do not use any product to color your hair again without further medical advice.
- If product accidentally gets into your eyes, immediately rinse out with water. If you are wearing contact lenses, remove them before rinsing the eyes. Seek immediate medical advice.
- If the product gets into mouth, rinse immediately. Seek immediate medical advice.

SKIN ALLERGY TEST

- ⚠ **Warning:** The following skin allergy test must be conducted 48 hours before each coloring, even if you have used this or other hair color products safely before.
- ⚠ **Warning:** If you have ever experienced reactions while using any hair color product, including as result of a skin allergy test, do not conduct the skin allergy test and do not use this product.

1. Wash a small test area on the inner part of your upper arm with mild soap and water, and pat-dry.

A 2. Remove the cap from Cream Tube 1.

Pierce seal of the tube by pressing the pointed cone on the cap against the seal.

Squeeze out a small amount of cream from both tubes in equal portions into Tray and mix well.

Notice: Never use metallic utensil or bowls.

B 3. Apply the mixture to the test area (1cm²) with a cotton swab. Allow the area to dry. If the mixture does not dry even after approximately 30 min, lightly wipe with tissue paper and leave undisturbed for 48 hours. **Do not wash or cover test area.**

C 4. Check for any reaction first after 30 min from application, and again after the full 48 hours.

If at any time during the test or after 48 hours, you experience reactions around the test area including but not limited to reddening, burning, itching, swelling, or abrasions, wash immediately. Do not use this product and seek medical advice.

If there is no reaction in 48 hours, you can proceed to color your hair.

STRAND TEST

Do a preview test to determine the approximate timing required to reach the desired degree of color and/or lightness, and to confirm that your hair is in the right condition to use the product.

1. Choose a strand of hair 0.3~ 0.6 cm (1/8~1/4 inch) wide to test, from an area that will not be clearly visible with your typical hairstyle. Separate the rest of your hair using plastic clips so that the strand does not touch the rest of the hair after the color is applied.
2. Wear gloves provided in kit.
3. Follow the mixing ratio specified in the table to prepare a small amount of mixture in a plastic or non-metallic bowl.
4. Apply the mixture to the separated strand, making sure it is fully saturated.

5. Allow the mixture to develop for appropriate amount of time, using reference left side for each shade.
6. Wipe off the mixture from the strand using a tissue.
7. Check for desired color and/or lightness.
8. If the hair strand did not reach the desired color, reapply the mixture and check every 5 min until your ideal color is achieved.
9. Do not leave mixture in for longer than 60 min total.
10. Shampoo and rinse the strand thoroughly, then dry to preview your color. If hair breakage occurs, do not use this product.

ADVERTENCIA

- LEA ESTE FOLLETO EN SU TOTALIDAD. SIGA TODAS LAS INSTRUCCIONES CUIDADOSAMENTE.
- DEBE REALIZAR LA PRUEBA DE ALERGIA CUTÁNEA 48 HORAS ANTES DE CADA APLICACIÓN.
- LA NO REALIZACIÓN DE LA PRUEBA DE ALERGIA CUTÁNEA O EL INCUMPLIMIENTO DE LAS INSTRUCCIONES DE ESTE FOLLETO PUEDE RESULTAR EN LESIONES GRAVES.
- MANTENGA SIEMPRE ESTE PRODUCTO FUERA DEL ALCANCE DE LOS NIÑOS. ESTE PRODUCTO NO ESTÁ DESTINADO PARA MENORES DE 16 AÑOS.

INFORMACIÓN SOBRE RIESGOS GRAVES:

- Los colorantes capilares pueden causar irritación de la piel o reacciones alérgicas, que en raros casos pueden ser graves.
- Los tatuajes en general y los tatuajes de henna negra pueden aumentar el riesgo de reacciones alérgicas.
- Las alergias y sensibilidades pueden desarrollarse repentinamente, incluso habiendo utilizado regularmente un producto. Por esta razón, es importante que realice la **prueba de alergia cutánea** (consulte las instrucciones) **antes de cada aplicación** para verificar si es alérgico al producto, incluso si ya ha utilizado este u otros productos de coloración sin inconvenientes. Si no se realiza la prueba de alergia cutánea, se pueden producir lesiones graves.
- Este producto no debe utilizarse para teñir las pestañas ni las cejas; de hacerlo, podría causar ceguera.
- En casos excepcionales y poco comunes, el uso de tintes de cabello se ha visto asociado con despigmentación de la piel (aclaramiento o pérdida del color de la piel), que puede ser temporal o permanente.

NUNCA UTILICE ESTE PRODUCTO SI:

- Alguna vez ha tenido una reacción a un producto de coloración o a un tatuaje temporal de henna negra.
- Sufre sensibilidad, daño o picazón en el cuero cabelludo o en la piel del rostro/cuerpo.
- Experimenta o ha experimentado alguna vez despigmentación de la piel, como manchas blancas en la piel (afección llamada vitiligo).
- Tiene antecedentes familiares de despigmentación de la piel.
- Ha experimentado irregularidades durante una prueba de alergia cutánea a este o cualquier otro producto de coloración capilar.
- Tiene antecedentes de alguna enfermedad de la piel, enfermedad renal o enfermedad hematológica.

NUNCA UTILICE ESTE PRODUCTO PARA:

- Teñir el vello facial o corporal (cejas, pestañas, barba, etc.), ni para cualquier otro propósito que no sea teñir el cabello.
- Tatuarse el cuerpo o el rostro.

PARA UN USO SEGURO:

- Use siempre guantes protectores. Este producto incluye guantes protectores.
- Evite todo contacto innecesario con la piel.
- Siempre prepare el producto y aplíquelo en un área bien ventilada. Si tiene problemas para respirar, trasládese a un espacio abierto.
- Nunca inhale ni ingiera este producto.
- Nunca aplique el producto para aclarar el mismo día después de cortarse el cabello o afeitarse, ya que la piel puede estar sensible.
- Si durante o después de la coloración, experimenta alguna reacción que incluye, entre otras, erupción cutánea, mareos, desmayos, dificultad para respirar, opresión en el pecho, urticaria, hinchazón y/o ampollas, lávese el cabello con champú de inmediato y suspenda su uso. Busque atención médica de inmediato. No vuelva a utilizar ningún producto para teñir su cabello sin consultar a su médico.
- En caso de que el producto entre accidentalmente en contacto con los ojos, enjuáguelos con agua de inmediato. Si tiene puestos lentes de contacto, quíteselos antes de enjuagar los ojos. Busque atención médica de inmediato.
- Si el producto entra en contacto con la boca, enjuáguela de inmediato. Busque atención médica de inmediato.

PRUEBA DE ALERGIA CUTÁNEA

- ⚠ **Advertencia:** La siguiente prueba de alergia cutánea debe realizarse 48 horas antes de cada coloración, incluso si anteriormente ha usado este u otros productos para teñir el cabello sin problemas.
- ⚠ **Advertencia:** Si alguna vez ha experimentado reacciones al usar cualquier producto de coloración para el cabello, incluso como resultado de una prueba de alergia cutánea, no realice la prueba de alergia cutánea y no use este producto.

1. Lave una pequeña área de prueba en la parte interna de la parte superior del brazo con agua y jabón y séquela sin frotar.

A 2. Retire la tapa de la Crema Tubo 1.

Perfore el sello del tubo al presionar el cono puntiagudo de la tapa contra el sello.

Extraiga una pequeña cantidad de crema de ambos tubos en proporciones iguales en la bandeja y mezcle bien.

Aviso: Nunca use utensilios o recipientes de metal.

B 3. Aplique la mezcla sobre el área de prueba (1cm²) con un hisopo de algodón. Deje que el área se seque. Si la mezcla no se seca, incluso después de aproximadamente 30 minutos, limpie el área suavemente con un pañuelo de papel y no la toque durante 48 horas. No lave ni cubra el área de prueba.

C 4. Primero, verifique si hay alguna reacción después de 30 minutos desde la aplicación y nuevamente después de completadas las 48 horas.

Si en cualquier momento durante la prueba o después de 48 horas, experimenta reacciones alrededor del área de prueba tales como, enrojecimiento, ardor, picazón, hinchazón o abrasiones, lave el área inmediatamente. No utilice este producto y busque atención médica.

Si no se nota ninguna reacción desfavorable durante 48 horas, puede proceder a teñirse el cabello.

PRUEBA DE MECHÓN

Realice una prueba previa a fin de determinar el tiempo aproximado necesario para alcanzar el grado de color o aclarado deseado y confirmar que el cabello tiene las condiciones adecuadas para utilizar el producto.

1. Elija un mechón de cabello de 0.3 a 0.6 cm (1/8 a 1/4 pulgadas) de ancho para realizar la prueba, de una zona que no sea demasiado visible con su peinado habitual. Separe el resto del cabello con horquillas de plástico para que el mechón no toque la parte restante del cabello después de aplicar el color.
2. Utilice los guantes proporcionados en el kit.
3. Siga la proporción de mezcla especificada en la tabla para preparar una cantidad pequeña de mezcla en un bol de plástico o no metálico.
4. Aplique la mezcla sobre el mechón separado y asegúrese de que esté totalmente cubierto.

5. Deje que la mezcla penetre durante un tiempo adecuado y utilice referencia del lado izquierdo para cada tono.
6. Limpie la mezcla del mechón con un pañuelo de papel.
7. Compruebe el color y la aclaración deseados.
8. Si el mechón no alcanzó el color deseado, vuelva a aplicar la mezcla y controle cada 5 min hasta lograr su color ideal.
9. No deje la mezcla por más de 60 min en total.
10. Lave el cabello con champú y enjuáguelo bien, luego séquelo para ver su color. Si el cabello se resquebraja, no utilice este producto.

Read carefully before use to ensure desired results can be achieved.

- Do not use this product over metallic dyes or henna. Wait until your hair has grown out and color-treated areas have been cut off.
- Do not use over dark colored hair or semi-permanent hair color. Discoloration could result.

- Coloring result may vary depending on the hair conditions, color of the hair before coloring, room temperature and developing time. Conduct a strand test to check if desired results can be achieved.
- Wait at least 5 shampoos and 14 days after perming, bleaching or relaxing before coloring.

- Keep away from extreme temperature, high humidity and direct sunlight. [1B, 1N, 2N & 4N]
- Do not use this product if you want to tint lighter as the product is designed to cover gray and enrich your natural hair color without lift.

HOW TO USE

1. Before Application

1B, 1N, 2N, 4N

This Kit Contains:



2RB, 3RA, 4RC

This Kit Contains:



Skin allergy test: 48 hours before application

Warning: Conduct the SKIN ALLERGY TEST (refer to instructions on the front page) 48 hours before EACH AND EVERY application.

- ✓ Before use, conduct the **Strand Test** (refer to instructions on the front page), to see if desired results can be achieved.

2. Preparation & Mixing

Warning: Always wear protective gloves and avoid unnecessary skin contact.

- Ensure your hair is dry and free of excessive oil and styling products. If necessary, shampoo 24 hours before application.
- Apply cold cream around face line to avoid irritation and/or staining of skin.
- Protect your clothing using a towel or cape.
- Never mix with other products.
- Remove contact lenses.



1. Squeeze out the same amount of Cream Colorant Tube 1 and Cream Developer Tube 2 in the Tray.



2. Mix well with 2-Way Brush.



✓ Mixture may not resemble desired color.

✓ Apply immediately to hair after mixing.

3. Application

Warning: If you experience any reaction during coloring, stop use immediately. Rinse off the product. Shampoo well and seek medical attention. Avoid contact with eyes and skin.

Discard any unused mixture.

- ✓ Use at room temperature (68°F to 86°F = 20°C to 30°C) for best color results.

Full Head Application

1. Detangle and separate dry hair into 4 even sections.
 - Apply mixture on dry hair using the **brush side** of the 2-Way Brush
 - Starting from the areas where gray hair is most noticeable.
 - Distribute mixture evenly through hair using **comb side** of the 2-Way Brush.
 - Make sure every strand is well-covered.



Caution: Do not use comb on scalp or rub into scalp.

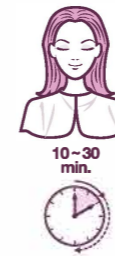
2. Leave mixture on for:

1B, 1N, 2N, 4N	2RB, 3RA, 4RC
10 min	30 min

- ✓ For hair with large amount of grays or hair that's resistant to color, allow to process for up to 5 more min. Exceeding this time frame can lead to over-darkening.

* Check color development throughout by wiping a strand of hair with a cotton ball or paper tissue. Once desired color is obtained, proceed to rinse your hair.

Caution: Do not leave mixture in hair for longer than 60 min total.



Root Retouch Application

1. Detangle and section dry hair into 4 even parts.
 - Apply mixture only to the new growth with **brush side** of the 2-Way Brush.
 - Starting the area where gray hair is most noticeable, continue until roots are fully evenly saturated.



Caution: Do not comb on scalp or rub into scalp.

2. Leave mixture on roots for:

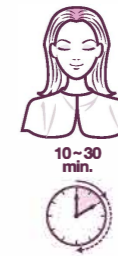
1B, 1N, 2N, 4N	2RB, 3RA, 4RC
10 min	30 min

- ✓ For hair with large amount of grays or hair that's resistant to color, allow to process for up to 5 more min. Exceeding this time frame can lead to over-darkening.

* Check color development throughout by wiping a strand of hair with a cotton ball or paper tissue. Once desired color is obtained, proceed to rinse your hair.

Caution: Do not leave mixture in hair for longer than 60 min. total.

3. To refresh color on the ends of hair:
 - Comb mixture through from root to ends 5 min before rinsing.



4. Shampoo & Condition

1. Rinse hair thoroughly with lukewarm water until water runs clear. Shampoo well to ensure mixture is completely washed out, and use conditioner.

[2RB, 3RA, 4RC]
After Shampooing, apply a generous amount of **Bigen Moisture Plus Deep Conditioner** to hair and distribute evenly. Let it sit for at least 3 min. For additional moisture and shine, place a cap over hair and sit under warm dryer for 10 to 15 min., and allow to cool for 5 min before rinsing.

Caution: Avoid water coming into contact with eyes.

It is recommended to use a color safe hair shampoo and conditioner like **Bigen Color Shield Series** to keep your hair, moisturized, and shiny.

2. Dry and style as usual.

5. For Next Application

1. If there is cream left in both Tube 1 & Tube 2 after application, tightly recap both tubes.
2. Discard unused mixture, Wash 2-Way Brush, Tray and Gloves well before storing them.
3. The color of cream around the opening of Tube 1 may slightly darken, but will not affect product's dyeing effect.

Antes de usar el producto, lea detenidamente estas instrucciones para asegurar el logro de los resultados deseados.

- No debe utilizar este producto sobre tintes metálicos ni compuestos de henna. Espere a que crezca el cabello y corte las áreas teñidas.
- No la utilice sobre cabellos oscuros o con tintura semipermanente, ya que podría provocar una decoloración.

- El resultado de la coloración puede variar según el estado del cabello, el color del cabello antes de la coloración, la temperatura ambiente y el tiempo de desarrollo. Realice una prueba de mechón para verificar si se pueden lograr los resultados deseados.
- Espere al menos 5 lavados con champú y 14 días después de realizarse un permanente, decoloración o alisado antes de la coloración.

- Mantenga el producto alejado de temperaturas extremas, alta humedad y luz solar directa. [1B, 1N, 2N & 4N]
- No debe utilizar este producto sobre tintes metálicos ni compuestos de henna. Espere a que crezca el cabello y corte las áreas teñidas.

MODO DE EMPLEO

1. Antes De Aplicación

1B, 1N, 2N, 4N

Este Kit Contiene:



2RB, 3RA, 4RC

Este Kit Contiene:



Prueba de alergia cutánea: 48 horas antes de la aplicación

Advertencia: Realice LA PRUEBA DE ALERGIA CUTÁNEA (consulte las instrucciones detalladas en la otra página) 48 horas antes de CADA APLICACIÓN.

- ✓ Antes de usar, realice la **prueba de mechón** (consulte las instrucciones detalladas en la otra página) para comprobar si se pueden conseguir los resultados deseados.

2. Preparación y Mezcla

Advertencia: Use siempre guantes protectores y evite el contacto innecesario con la piel.

Asegúrese de que el cabello esté seco y sin exceso de aceite ni de productos de peinado. Si es necesario, lave el cabello con champú 24 horas antes de la aplicación.

Aplique crema hidratante alrededor de la cara para evitar irritación y/o manchar la piel.

Proteja la ropa con una toalla o capa.

Nunca mezcle con otros productos.

Quítese los lentes de contacto.



1. Exprima la misma cantidad de crema colorante del tubo 1 y de crema reveladora del tubo 2 en la bandeja.



2. Mezcle bien con el Cepillo de 2 caras hasta que ambas cremas se mezclen por completo.



✓ Es posible que la mezcla tenga un aspecto diferente al color que desea.

✓ Aplique la mezcla inmediatamente en el cabello después de mezclar.

3. Aplicación

Advertencia: Si experimenta alguna reacción durante la coloración, deje de usar el producto inmediatamente. Enjuague hasta quitar el producto. Lávese bien con champú y busque atención médica. Evite el contacto con los ojos y la piel.

Aplicación en toda la cabeza

1. Desenrede y separe el cabello seco en 4 partes iguales.
 - Aplique la mezcla sobre el cabello seco con la **brocha** del cepillo de 2 caras.
 - Empiece por las zonas donde las canas son más notorias.
 - Distribuya la mezcla de manera uniforme por el cabello usando el **lado del peine** del cepillo de 2 vías.
 - Asegúrese de que cada mechón esté bien cubierto.



Precaución: No utilice el peine sobre el cuero cabelludo ni lo frote.

2. Deje la mezcla durante:

1B, 1N, 2N, 4N	2RB, 3RA, 4RC
10 min	30 min

- ✓ Para cabellos con gran cantidad de canas o cabellos resistentes al color, deje procesar hasta 5 min más. Exceder este período de tiempo puede provocar un oscurecimiento excesivo.

* Verifique la intensidad de la coloración en todo momento limpiando un mechón de cabello con algodón o un pañuelo de papel. Una vez obtenido el color deseado, proceda a enjuagar el cabello.

Precaución: No deje la mezcla en el cabello por más de 60 min en total.



Deseche cualquier mezcla que no se utilice.

- ✓ Use el producto a temperatura ambiente (68°F a 86°F = 20°C a 30°C) para lograr óptimos resultados de coloración.

Aplicación para retocar las raíces:

1. Desenrede y separe el cabello seco en 4 partes iguales.
 - Aplique la mezcla solo sobre el nuevo crecimiento con la **brocha** del cepillo de 2 caras.
 - Empiece a aplicar por las zonas donde las canas son más notorias y continúe hasta que las raíces queden cubiertas por completo.



Precaución: No utilice el peine sobre el cuero cabelludo ni lo frote.

2. Deje la mezcla en las raíces durante:

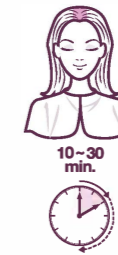
1B, 1N, 2N, 4N	2RB, 3RA, 4RC
10 min	30 min

- ✓ Para cabellos con gran cantidad de canas o cabellos resistentes al color, deje procesar hasta 5 min más. Exceder este período de tiempo puede provocar un oscurecimiento excesivo.

* Verifique la intensidad de la coloración en todo momento limpiando un mechón de cabello con algodón o un pañuelo de papel. Una vez obtenido el color deseado, proceda a enjuagar el cabello.

Precaución: No deje la mezcla en el cabello por más de 60 min en total.

3. Para refrescar el color en las puntas del cabello:
 - Peine la mezcla desde la raíz hasta las puntas 5 min antes de enjuagar.



4. Champú Y Acondicionador

1. Enjuague el cabello por completo con agua tibia hasta que esta salga clara. Lave bien con champú para asegurarse de que la mezcla se haya enjuagado por completo.

[2RB, 3RA, 4RC] Después del champú, aplique una cantidad generosa del acondicionador hidratante **Moisture Plus Deep Conditioner** de Bigen en el cabello y distribúyala uniformemente. Deje actuar durante al menos 3 minutos. Para obtener una mayor hidratación y brillo, coloque un gorro sobre el cabello, deje actuar con el calor de un secador de cabello de 10 a 15 minutos y luego deje que se enfríe durante 5 minutos antes de enjuagarlo.

Precaución: Evite que le entre agua en los ojos. Se recomienda el uso de un champú y acondicionador aptos para coloración como **Color Shield Series** de Bigen a fin de mantener el cabello hidratado y brillante.

2. Seque y peine como lo hace habitualmente.

5. Para La Siguiente Aplicación

1. Si queda crema en el tubo 1 y en el tubo 2 después de la aplicación, cierre bien ambos tubos.
2. Descarte la mezcla que no haya utilizado. Lave bien el Cepillo de 2 caras, la Bandeja y los Guantes antes de guardarlos.
3. El color de la crema alrededor de la abertura del Tubo 1 puede oscurecerse ligeramente, pero no afectará el efecto de tinte del producto.