

# חוברת הפעלה למכונות קפה פיליפס סדרת OMNIA



EP2220/10 | EP1220/00



EP3243/50



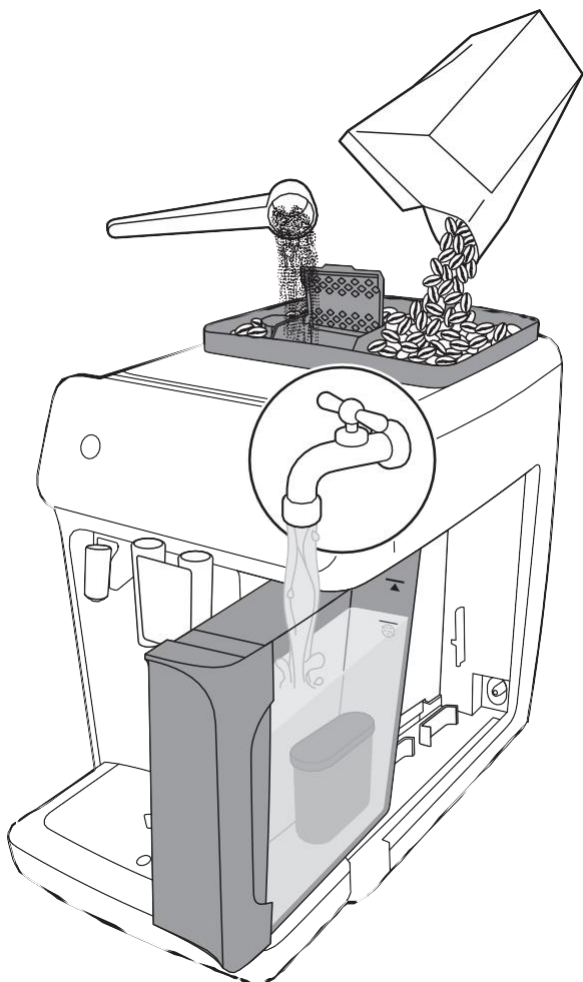
EP2230/10

## תתחדשו.

ברכותינו על רכישת מכונת קפה מסדרת PHILIPS OMNIA חשוב לנו שתיהנו מחוויית הקפה המשובחת, הטעימה והמהנה ביותר, ולכן אנו מגישים לכם את המדריך הזה על מנת שתמצאו את כל המידע הדרוש לכם להתקנת המכונה, השימוש בה והתחזוקה השוטפת המומלצת עבורה.  
ניתן לצפות בסרטוני תמיכה על אופן ההפעלה, שימוש ותחזוקת המכונה באתר שלנו : [www.PAUZA.CO.IL](http://www.PAUZA.CO.IL)

אנחנו כאן תמיד לשירותכם!  
למארוז זה מצורפת רשימת מעבדות הפרוסות ברחבי הארץ אשר ישמחו לספק לכם שירות.  
מכונה זו מגיעה עם שנתיים אחריות, בכפוף לתעודת האחריות.  
אנחנו מאחלים לכם חוויית קפה מהנה ומשובחת

בברכה,  
פאוזת קפה  
מביאים את חוויית בית הקפה  
עד אליך!



**PHILIPS**

מכונת אספרסו  
אוטומטית

סדרת 1200  
סדרת 2200  
סדרת 3200

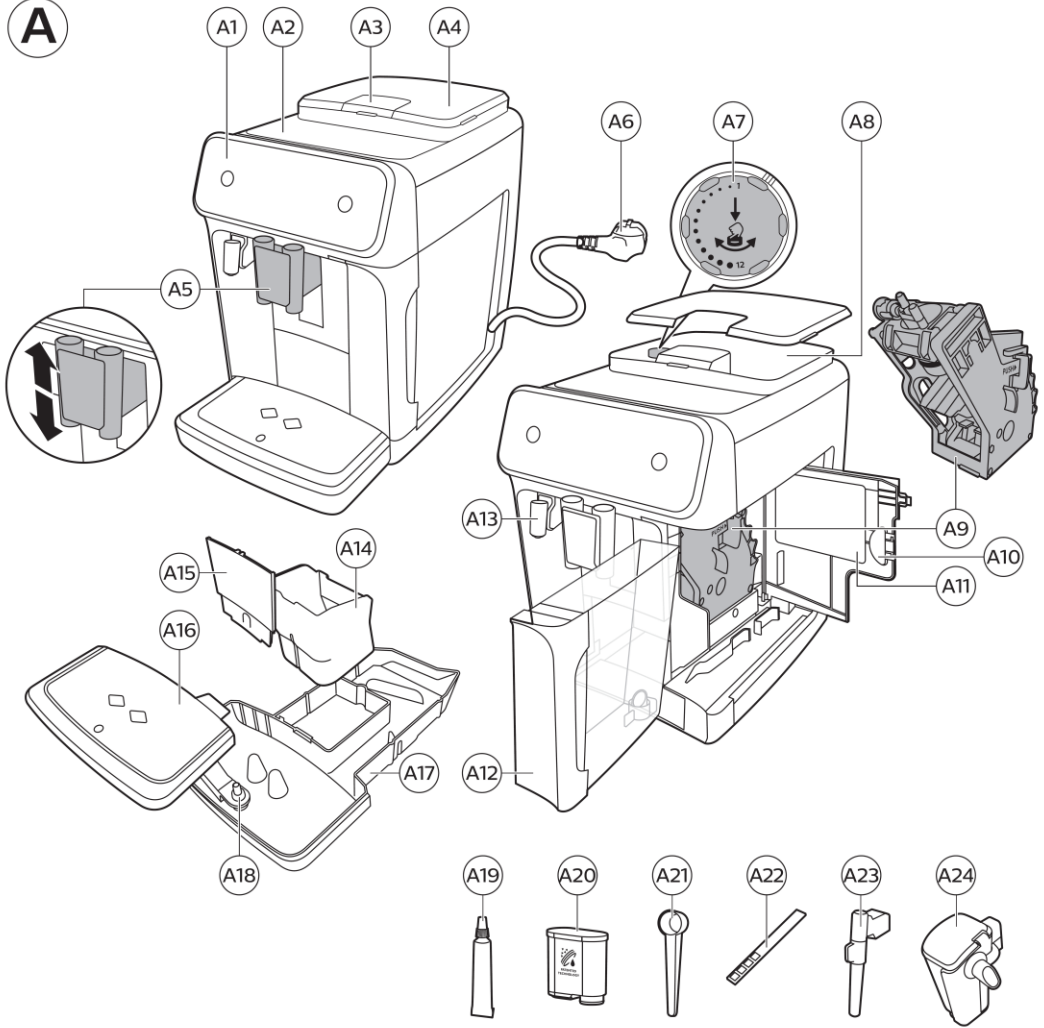
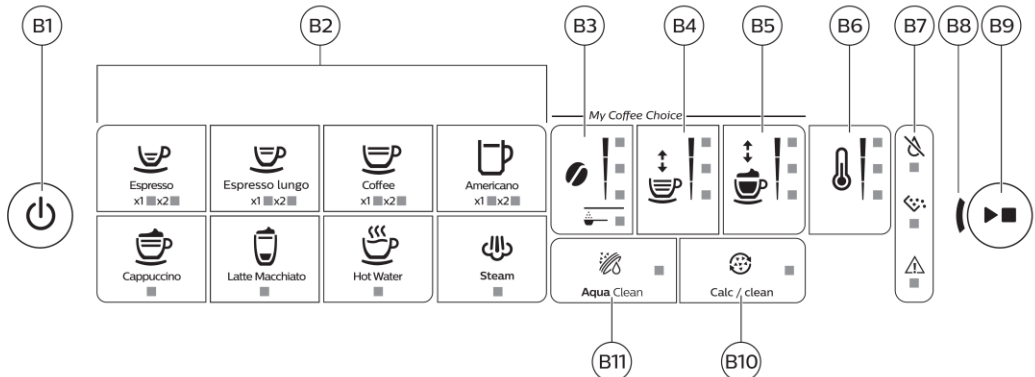
**מדריך למשתמש עברית**



[www.philips.com/coffee-care](http://www.philips.com/coffee-care)


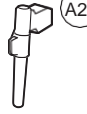

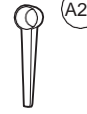





# כללי בטיחות חשובים!

- כאשר משתמשים במכשירי חשמל, חובה לנקוט באמצעי הזהירות, כולל את הבאים: 
- קרא את כל הוראות הבטיחות וההפעלה. 
  - אין לגעת במשטחים חמים! יש להיעזר בידית או בבורר המיועדים לכך, במכונה. 
  - על מנת להישמר משריפה, התחשמלות, פציעה, נזק או חבלה לבני אדם, אין להשרות במים או בכל נוזל אחר- כבלים, תקעים חשמליים או את המכונה עצמה. 
  - פיקוח צמוד של מבוגר אחראי, הכרחי בזמן שימוש במכונה על-ידי או ליד ילדים. 
  - נתק את הכבל החשמלי, בתקופה שאינך משתמש במכונה או בכל מקרה- לפני ניקוי המכונה. 
- בדוק לעיתים קרובות את הכבל החשמלי וודא כי אין בו קרעים או פגמים כלשהם. במידה והתגלו פגמים בכבל הזנת החשמל- חל איסור מוחלט להשתמש בכבל! צור קשר עם מעבדת השירות של הספק והחלף את הכבל החשמלי.**
- אם פתיל הזינה (הכבל החשמלי) ניזוק, כדי למנוע סיכון, יש להחליפו רק במעבדת שירות המאושרת ע"י היצרן/ היבואן.**
- לעולם אין להפעיל שום מכשיר חשמלי כאשר הכבל החשמלי ניזוק, או התקע החשמלי או במקרה של נפילת המכשיר, או שנגרם נזק כלשהו למכשיר בכל צורה שהיא. גם אם ישנו חשד כי המכשיר אינו תקין- אל תפעיל אותו. החזר את המכשיר החשמלי למעבדת השירות הקרובה לביתך, לבדיקה, תיקון וכיוון ע"י טכנאי מוסמך. 
- השימוש בעזרים עבור מכונה זו, אשר לא הומלצו בחוברת הדרכה זו או ע"י הספק, עשויים לגרום נזק בלתי הפיך למכונה ו/או נזק לגוף. 
- המכונה אינה מתוכננת לשימוש בשטח. אין להשתמש מחוץ למבנה מגורים. 
- אין להניח את הכבל החשמלי תלוי מעל קצה שולחן או פינתו או כאשר הוא נוגע במשטחים חמים. 
- מכשיר זה אינו מיועד לשימוש על ידי אנשים (כולל ילדים) עם יכולות פיזיות, חושיות או שכליות מופחתות או עם העדר ניסיון וידע אלא אם הם תחת פיקוח או שקיבלו הנחיות לשימוש במכשיר על ידי האדם האחראי לבטיחותם. 
- ילדים צריכים להיות תחת השגחה, כדי להבטיח, שהם לא משחקים עם המכשיר.














**A****B**



C

						1200 סדרת 2200 סדרת 3200 סדרת
✗	✓	✓	✓	✗	✓	<b>מקציף חלב קלאסי</b> EP1220 
✗	✓	✓	✓	✓	✓	<b>מקציף חלב קלאסי</b> EP2220 EP2221 EP2224 EP3221 
✓	✗	✓	✓	✓	✓	<b>LatteGo</b> EP2230 EP2231 EP2235 EP3241 EP3243 EP3246 EP3249 

D

## תוכן העניינים

7	סקירה כללית של המכונה (איור A)
7	לוח הבקרה (איור B)
8	מבוא
8	לפני השימוש הראשון
10	חליטת משקאות
12	כוונון הגדרות המכונה
13	הסרה והכנסה של יחידת החליטה
14	ניקוי ותחזוקה
16	מסנן המים AquaClean
18	הגדרת קשיות המים
18	נוהל הסרת אבנית (30 דקות)
19	הזמנת אבזרים
20	פתרון בעיות
25	מפרטים טכניים

## סקירה כללית של המכונה (איור A)

A10	דלת שירות	A1	לוח הבקרה
A11	לוחית סיווג עם מספר הדגם	A2	תושבת הספל
A12	מכל המים	A3	תא הקפה הטחון
A13	פיית מים חמים	A4	מכסה מכל פולי הקפה
A14	מכל העודפים	A5	פיית קפה מתכווננת
A15	לוח קדמי של מכל פולי הקפה	A6	תקע החשמל
A16	כיסוי מגש הניקוז	A7	כפתור הגדרת הטחינה
A17	מגש ניקוז	A8	מכל פולי הקפה
A18	חיווי 'מגש ניקוז מלא'	A9	יחידת החליטה
<b>אבזרים</b>			
A22	מקלון בדיקה של קשיות המים	A19	צינורית השימון
A23	מקציף חלב קלאסי (דגמים ספציפיים בלבד)	A20	מסנן המים AquaClean
A24	LatteGo (מכל חלב) (דגמים ספציפיים בלבד)	A21	כפית מדידה

## לוח הבקרה (איור B)

ראו איור B לסקירה כללית של כל הלחצנים והסמלים. התיאור נמצא מטה.

**i** כמה מן הלחצנים/סמלים מתייחסים לדגמים ספציפיים בלבד.

B1	לחצן הפעלה/כיבוי	B7	סמלי אזהרה
B2	סמלי משקאות*	B8	נורית הדלקה
B3	סמל חוזק ארומה/קפה טחון	B9	לחצן ► הפעלה/עצירה
B4	סמל כמות המשקה	B10	מל Calc/Clean
B5	סמל כמות החלב (דגמים ספציפיים בלבד)	B11	מל AquaClean
B6	סמל טמפרטורת הקפה (דגמים ספציפיים בלבד)		

\* סמלי משקאות: אספרסו, אספרסו לונגו, קפה, אמריקנו, קפוצ'ינו, לאטה מקיאטו, מים חמים, קיטור (דגמים ספציפיים בלבד)

## מבוא

ברכות על רכישת מכונת הקפה האוטומטית של Philips! כדי להפיק תועלת מלאה מן התמיכה ש-Philips מספקת, יש לרשום את המוצר בכתובת [www.philips.com/welcome](http://www.philips.com/welcome).

קראו את עלון הבטיחות הנפרד בקפידה לפני השימוש הראשון במכונה ושמרו אותו לצורך עיון בעתיד. כדי לסייע לכם לצאת לדרך ולהפיק את המרב מהמכונה שברשותכם, Philips מספקת תמיכה במגוון דרכים. בקופסה תמצאו:

1 מדריך למשתמש זה בצירוף הוראות שימוש מבוססות תמונה ומידע מפורט יותר אודות ניקוי ותחזוקה.

**i** למכונת האספרסו מספר גרסאות ולכל אחת מהן תכונות שונות. לכל גרסה יש מספר משלה. ניתן למצוא את מספר הדגם על גבי לוחית הסיווג בחלק הפנימי של דלת השירות (ראה איור A11).

2 עלון הבטיחות הנפרד הכולל הוראות בנוגע לשימוש בטוח במכונה.

3 לתמיכה מקוונת (שאלות נפוצות, סרטונים וכד'), סרקו את קוד ה-QR שעל עטיפת החוברת או בקרו בכתובת [www.philips.com/coffee-care](http://www.philips.com/coffee-care)

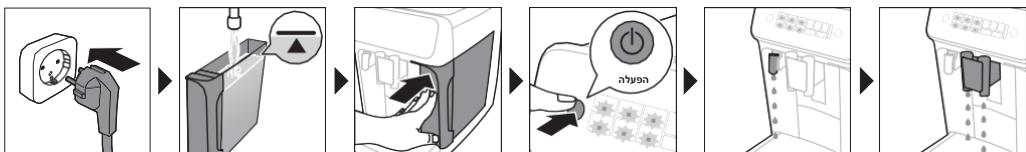
**i** מכונה זו נוסתה עם קפה. אף על פי שעברה ניקוי יסודי, ייתכן שנותרו בה שאריות קפה. עם זאת, אנו מתחייבים שהמכונה חדשה לחלוטין.

המכונה מכווננת אוטומטית את כמות הקפה הטחון שמשמשת להכנת קפה משובח. בתחילה יש לחלוט 5 כוסות קפה כדי לאפשר למכונה להשלים את תהליך הכוונון העצמי.

הקפידו לשטוף את ה-LatteGo (מכל החלב) או את מקציף החלב הקלאסי לפני השימוש הראשון.

## לפני השימוש הראשון

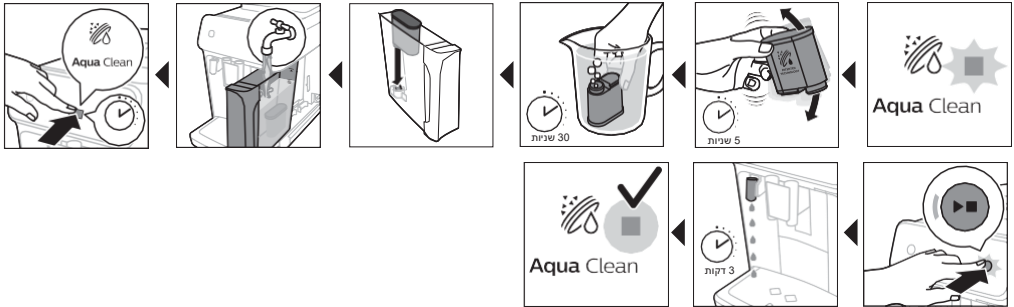
### 1. שטיפת המכונה





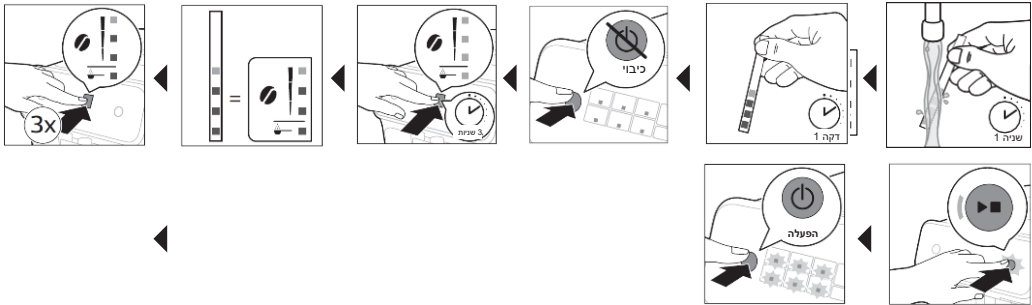
## 2. הפעלת מסנן המים AquaClean (5 דקות)

למידע נוסף ראו את הפרק "מסנן המים AquaClean".



## 3. הגדרת קשיות המים

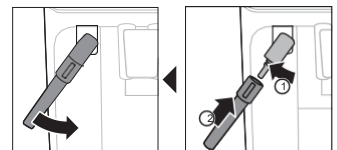
למידע נוסף ראו את הפרק "הגדרת קשיות המים".



## 4. הרכבת LatteGo (דגמים ספציפיים בלבד)



## 5. הרכבת מקציף החלב הקלאסי (דגמים ספציפיים בלבד)



## חליטת משקאות

### פעולות כלליות

- 1 מלאו את המכל במי ברז ומלאו את מכל פולי הקפה בפולים.
- 2 לחצו על לחצן הפעלה/כיבוי כדי להדליק את המכונה.
  - המכונה מתחילה להתחמם ומבצעת את מחזור השטיפה האוטומטי. במהלך ההתחממות, הנוריות של סמלי המשקאות מוארים ונכבים באיטיות בזה אחר זה.
  - כאשר כל הנוריות שבסמלי המשקאות מוארים ברציפות, המכונה מוכנה לשימוש.
- 3 הניחו ספל מתחת לפיית המזיגה של הקפה. החליקו את פיית המזיגה של הקפה למעלה או למטה כדי לכוון את גובהה ולהתאימו לגודל הספל או הכוס שבהם נעשה שימוש (איור 1).

### התאמה אישית של משקאות

- המכונה מאפשרת לכם להתאים את הגדרות המשקה להעדפותיכם. לאחר בחירת משקה ניתן:
- 1 לכוון את חוזק הארומה באמצעות הקשה על סמל חוזק הארומה (איור 2). קיימות 3 רמות חוזק, כשהנמוכה ביותר היא העדינה ביותר והגבוהה ביותר היא החזקה ביותר.
  - 2 כווננו את כמות המשקה באמצעות הקשה על כמות המשקה (איור 3) ו/או על סמל כמות החלב (דגמים ספציפיים בלבד). ישנן 3 רמות של כמות: נמוכה, בינונית וגבוהה.

**i** ניתן גם לכוון את טמפרטורת הקפה ולהתאימה להעדפותיכם (ראו "כוונן טמפרטורת הקפה").

### חליטת קפה עם פולי קפה

- 1 כדי לחלוט קפה, הקישו על סמל המשקה הרצוי.
    - חוזק הארומה והכמות מוארים ומציגים את ההגדרה האחרונה שנבחרה.
    - כעת ניתן להתאים את המשקה לטעם המועדף עליכם (ראו "התאמה אישית של משקאות").
  - 2 לחצו על הלחצן ► הפעלה/עצירה.
    - הנוריות שבסמל המשקה מהבהבות במהלך מזיגת הקפה.
- i** דגמים ספציפיים בלבד: אמריקנו מורכב מאספרסו וממים. כשחולטים אמריקנו, המכונה מוזגת תחילה אספרסו ולאחר מכן מים.
- 3 כדי לעצור את מזיגת הקפה לפני סיום התהליך על ידי המכונה, לחצו שוב על הלחצן הפעלה/עצירה ►.

**i** כדי לחלוט 2 ספלי קפה בו זמנית, הקישו פעמיים על סמל המשקה. הנוריות 2x מוארות.

### חליטה של משקאות מבוססי חלב עם LatteGo (מכל חלב).

**A** LatteGo כולל מכל חלב, מסגרת ומכסה אחסון. כדי למונע דליפה, הקפידו על הרכבה נכונה של המסגרת ושל מכל החלב לפני מילוי מכל החלב.

- 1 כדי להרכיב את LatteGo, תחילה הכניסו את החלק העליון של מכל החלב מתחת לתפס שבחלק העליון של המסגרת (איור 4). כעת הכניסו את החלק התחתון של מכל החלב למקומו בלחיצה. כאשר החלק ננעל במקומו נשמעת נקישת (איור 5).

הערה: ודאו שהמכל החלב והמסגרת נקיים לפני חיבורם.

- 2 הטו מעט את LatteGo והניחו אותו על פיית המים החמים (איור 6). כעת לחצו אותו פנימה עד שיינעל במקומו (איור 7).

**3** מלאו את LatteGo בחלב עד למפלס המסומן על מכל החלב, שמתייחס למשקה שאותו אתם חולטים (איור 8). אין למלא את מכל החלב מעבר לחיווי MAX.

**i** אם התאמתם אישית את כמות החלב, ייתכן שתצטרכו למלא את מכל החלב בכמות חלב גדולה יותר או פחותה מזו שמצוינת עבור משקה זה על גבי LatteGo.

**f** להשגת תוצאות מיטביות, תמיד השתמשו בחלב שהוצא הישר מן המקרר.

**4** הניחו ספל על גבי מגש הניקוז.

**5** הקישו על סמל של משקה מבוסס חלב לפי בחירתכם.

- כעת באפשרותכם להתאים את המשקה להעדפותיכם (ראו "התאמה אישית של משקאות").

**6** לחצו על הלחצן הפעלה/עצירה. ▶

- הנורית שבסמל המשקה המבהבת במהלך מזיגת הקפה. בעת חליטת קפוצ'ינו או לאטה מקיאטו, המכונה מוזגת תחילה חלב ולאחר מכן קפה.

- כדי לעצור את מזיגת החלב לפני מזיגת הכמות המוגדרת מראש, לחצו על הלחצן הפעלה/עצירה.

**7** כדי לעצור את מזיגת המשקה כולו (חלב וקפה) לפני סיום התהליך על ידי המכונה, לחצו והחזיקו את לחצן הפעלה/עצירה. ▶

## הקצפת חלב באמצעות מקציף החלב הקלאסי

**f** לאיכות קצף מיטבית, תמיד השתמשו בחלב שמגיע הישר מן המקרר.

**1** הטו את ידיה הסיליקון השחורה שעל המכונה שמאלה והחליקו את מקציף החלב עליה (איור 9).

**2** מלאו נקנון חלב בכ-100 מ"ל חלב עבור קפוצ'ינו ובכ-150 מ"ל חלב עבור לאטה מקיאטו.

**3** הכניסו את מקציף החלב לעומק של כ-1 ס"מ בתוך החלב.

**4** הקישו על סמל הקיטור (איור 10).

- הנורית שבסמל הקיטור מוארת ונורית ההפעלה מתחילה להבהב.

**5** לחצו על לחצן הפעלה/העצירה. ▶ כדי להקציף את החלב (איור 11).

- המכונה מתחילה להתחמם, קיטור נדחק לתוך החלב והחלב מוקצף.

**6** כאשר קצף החלב שבנקנון הגיע לנפח הרצוי, לחצו שוב על הלחצן הפעלה/עצירה. ▶ כדי לעצור את הקצפת החלב.

**i** אין להקציף חלב במשך יותר מ-90 שניות. ההקצפה נפסקת אוטומטית לאחר 90 שניות.

**i** אין צורך להזיז את נקנון החלב במהלך ההקצפה כדי להשיג איכות מיטבית של קצף החלב.

## חליטת קפה באמצעות קפה טחון

ניתן לבחור להשתמש בקפה טחון ולא בפולים, למשל אם אתם מעדיפים זן קפה אחר או קפה נטול קפאין.

**1** פתחו את המכסה של תא הקפה הטחון וצקו פנימה כפית מדידה שטוחה של קפה טחון (איור 12). כעת סגרו את המכסה.

**2** הניחו ספל מתחת לפיית המזיגה של הקפה.

**3** בחרו משקה.

**4** לחצו על סמל חוזק הארומה במשך 3 שניות (איור 13).

- נורית הקפה הטחון מוארת ונורית ההפעלה מתחילה להבהב.

**5** לחצו על לחצן הפעלה/עצירה. ▶

**6** כדי לעצור את מזיגת הקפה לפני סיום התהליך על ידי המכונה, לחצו שוב על הלחצן הפעלה/עצירה. ▶

**i** בעת שימוש בקפה טחון ניתן לחלוט רק כוס משקה אחת בכל פעם.

**i** קפה טחון איננה הגדרה שנשמרת כהגדרה קודמת של חוזק. בכל פעם שברצונכם להשתמש בקפה טחון, עליכם ללחוץ על סמל חוזק הארומה במשך 3 שניות.

**i** כשאתם בוחרים קפה טחון, אין באפשרותכם לבחור בחוזק ארומה שונה.

## מזיגת מים חמים

- 1 אם למכונה מחוברים LatteGo או מקציף חלב, הסירו אותם.
- 2 הקישו על סמל המים החמים (איור 14).
- נוריות כמות המשקה נכבות ומציגות את הגדרת המשקה האחרונה שנבחרה עבור מים חמים.
- 3 כווננו את כמות המים החמים לפי העדפתכם, על ידי הקשה על סמל כמות המשקה (איור 3).
- 4 לחצו על הלחצן הפעלה/עצירה **▶**.
- הנורית שבסמל המים החמים מהבהבת ומים חמים נמזגים מפיית המים החמים (איור 15).
- 5 כדי לעצור את מזיגת המים החמים לפני סיום התהליך על ידי המכונה, לחצו שוב על הלחצן הפעלה/עצירה **▶**.

## כוונן הגדרות המכונה

### תכנות הגדרת ברירת המחדל הגבוהה ביותר של המשקאות שלכם

המכונה כוללת 3 הגדרות ברירת מחדל עבור כל משקה: נמוכה, בינונית, גבוהה. ניתן לכוונן אך ורק את הכמות של ההגדרה הגבוהה ביותר. ניתן לאחסן את הכמות החדשה מיד כאשר נורית ההפעלה מתחילה להבהב.

**i** בטרם תתחילו לתכנת את הכמות של משקה חלב, הרכיבו את ה-LatteGo ומזגו חלב לתוכו.

- 1 כדי לכוונן את הגדרת הכמות הגבוהה ביותר, לחצו והחזיקו את סמל המשקה שאתם רוצים לכוונן במשך 3 שניות.
    - הנורית העליונה של סמל כמות המשקאות והנורית העליונה של סמל כמות החלב (דגמים ספציפיים בלבד) מתחילה להבהב והלחצן הפעלה/עצירה **▶** מתחיל להבהב, כאות לכך שאתם במצב התכנות.
  - 2 לחצו על הלחצן הפעלה/עצירה **▶**. המכונה מתחילה לחלוט את המשקה הנבחר.
    - נורית ההפעלה מוארת תחילה באור קבוע. כאשר המכונה מוכנה לאחסן את הקיבולת שנקבעה, נורית הפעלה/עצירה מתחילה להבהב.
  - 3 לחצו שוב על הלחצן הפעלה/עצירה **▶** כאשר הספל מכיל את הכמות הרצויה של קפה או חלב.
    - במקרה של קפוצ'ינו או לאטה מקיאטו, החלב נמזג תחילה. לחצו על הלחצן הפעלה/עצירה **▶** כאשר הספל מכיל את כמות החלב הרצויה. המכונה מתחילה למזוג את הקפה באופן אוטומטי. לחצו שוב על הלחצן הפעלה/עצירה **▶** כאשר הספל מכיל את הכמות הרצויה.
- לאחר תכנות כמות ברירת המחדל הגבוהה החדשה עבור המשקה, המכונה תתחיל למזוג את הכמות החדשה בכל פעם שתבחרו בכמות הגבוהה ביותר של המשקה המסוים.

**i** ניתן לכוונן רק את כמות ברירת המחדל הגבוהה ביותר.

**i** אם ברצונכם לחזור להגדרות ברירת המחדל של הכמות, ראו "שחזור הגדרות היצרן".

## כוונן טמפרטורת הקפה

### מכונות ללא סמל הטמפרטורה

- 1 לחצו על הלחצן הפעלה/כיבוי כדי לכבות את המכונה.
- 2 כאשר המכונה כבויה: לחצו והחזיקו את סמל כמות הקפה עד שהנוריות שבסמל ייכבו (איור 16).
- 3 הקישו על סמל הכמות כדי לבחור בטמפרטורה הרצויה: רגילה, גבוהה או מרבית. - הנוריות 1, 2 או 3 מוארות בהתאמה.
- 4 בסיום ההגדרה של טמפרטורת הקפה, לחצו על הלחצן הפעלה/עצירה ■▶.
- 5 לחצו על הלחצן הפעלה/עצירה כדי להדליק שוב את המכונה.

**i** אם לא תכבו את המכונה בעצמכם, היא תיכבה אוטומטית מקץ זמן מה.

### מכונות עם סמל טמפרטורה (EP3221 בלבד).

- 1 הקישו מספר פעמים על סמל טמפרטורת הקפה כדי לבחור בטמפרטורה הרצויה.

## שחזור הגדרות היצרן

המכונה מאפשרת לכם לשחזר את הגדרות ברירת המחדל של המשקאות בכל רגע נתון.

**i** ניתן לשחזר את הגדרות ברירת המחדל רק כאשר המכונה כבויה.

- 1 לחצו על הלחצן הפעלה/כיבוי כדי לכבות את המכונה.
- 2 לחצו והחזיקו את סמל האספרסו כשהוא לחוץ במשך 3 שניות. - הנוריות האמצעיות שבסמלי הגדרת המשקה מוארות. נורית הפעלה/עצירה מתחילה להבהב, כאות לכך שהגדרות מוכנות לשחזור.
- 3 לחצו על הלחצן הפעלה/כיבוי ■▶ כדי לאשר שברצונכם לשחזר את ההגדרות.
- 4 לחצו על הלחצן הפעלה/עצירה כדי להדליק שוב את המכונה.

## כוונן הגדרות הטחינה.

ניתן לשנות את חוזק הקפה באמצעות כפתור הגדרת הטחינה שבתוך מכל הפולים. ככל שהגדרת הטחינה נמוכה יותר, כך פולי הקפה נטחנים בצורה עדינה יותר וכך הקפה חזק יותר. ניתן לבחור מבין 12 הגדרות טחינה שונות. המכונה מיועדת להפיק את הטעם המשובח ביותר מפולי הקפה. לפיכך, מומלץ שלא לכוונן את הגדרות הטחינה אלא רק לאחר חליטה של 100-150 ספלים (בערך חודש אחד של שימוש).

**i** ניתן לכוונן את הגדרות הטחינה רק כאשר המכונה טוחנת פולי קפה. תצטרכו לחלוט 2 עד 3 משקאות בטרם תוכלו לחוש את ההבדל בטעם במלואו.

**A** אין לסובב את כפתור הגדרת הטחינה יותר ממהלך אחד בכל פעם, וזאת כדי למנוע נזק למטחנה.

- 1 הניחו ספל מתחת לפייט המזיגה של הקפה.
- 2 פתחו את המכסה של מכל פולי הקפה.
- 3 הקישו על סמל האספרסו ולאחר מכן לחצו על סמל הפעלה/העצירה ■▶.
- 4 כאשר המטחנה מתחילה לטחון, לחצו את כפתור הגדרת הטחינה כלפי מטה וסובבו אותו שמאלה או ימינה. (איור 17)

## הסרה והכנסה של יחידת החליטה

עברו לכתובת [www.philips.com/coffee-care](http://www.philips.com/coffee-care) לסרטון המציג הוראות מפורטות בנוגע להסרה, הכנסה וניקוי של יחידת החליטה.

## הסרה של יחידת החליטה מהמכונה

- 1 כבו את המכונה.
- 2 הסירו את מכל המים ופתחו את דלת השירות (איור 18).
- 3 לחצו על הידית PUSH (איור 19) ומשכו במאחז של יחידת החליטה כדי להסירה מהמכונה (איור 20).

## הכנסה מחדש של יחידת החליטה

**4** בטרם תחליקו את יחידת החליטה בחזרה למקומה, ודאו כי היא במקום הנכון.

- 1 בדקו אם יחידת החליטה נמצאת במקום הנכון. החץ שעל הגליל הצהוב שבצד יחידת החליטה צריך להיות מיושר מול החץ השחור וה-N (איור 21).
- 2 - אם הם אינם מיושרים, דחפו את הידית כלפי מטה עד שתבוא במגע עם הבסיס של יחידת החליטה (איור 22).
- 3 החליקו את יחידת החליטה בחזרה לתוך המכונה לאורך פסי ההכוונה שבצדדים (איור 23). עד שתינעל במקומה בנקישה (איור 24). אין ללחוץ על הלחצן PUSH.
- 3 סגרו את דלת השירות והחזירו את מכל המים למקומו.

## ניקוי ותחזוקה

פעילות שגרתית של ניקוי ותחזוקה שומרת על מצב תקין של המכונה ומבטיחה קפה משובח לאורך זמן, כולל זרימת קפה יציבה. ראו בטבלה הבאה תיאור מפורט בנוגע למועד ולאופן של ניקוי כל החלקים הנשלפים של המכונה. ניתן למצוא מידע מפורט יותר וסרטון הדרכה בכתובת [www.philips.com/coffee-care](http://www.philips.com/coffee-care). ראו איור D לסקירה כללית של החלקים שאותם ניתן לנקות במדיח הכלים.

חלקים נשלפים	מתי לנקות	כיצד לנקות
יחידת החליטה	מדי שבוע	הסירו את יחידת החליטה מהמכונה (ראו 'הסרה והכנסה של יחידת החליטה'). שטפו אותה במי ברז (ראו "ניקוי יחידת החליטה במי ברז").
מדי חודש	נקו את יחידת החליטה באמצעות טבלייה להסרת שומני קפה של Philips (ראו "ניקוי יחידת החליטה באמצעות טבלייה להסרת שומני הקפה").	
מקציף חלב קלאסי	לאחר כל שימוש	תחילה מזגו מים חמים כאשר מקציף החלב מחובר למכונה, לניקוי יסודי. כעת הסירו את מקציף החלב מהמכונה ופרקו אותו. נקו את כל החלקים במי ברז או במדיח הכלים.

תא הקפה הטחון  
בדקו את תא הקפה הטחון מדי שבוע כדי לראות אם הוא חסום.

נתקו את המכונה מהחשמל והסירו את יחידת החליטה. פתחו את המכסה של תא הקפה הטחון והכניסו לתוכו את ידית הכפית. הזיזו את הידית מעלה ומטה, עד שהקפה הטחון החוסם ייפול למטה (איור 25). לסרטון הדרכה מפורט, עברו לכתובת [www.philips.com/coffee-care](http://www.philips.com/coffee-care).

חלקים נשלפים	מתי לנקות	כיצד לנקות
מכל העודפים	רוקנו את מכל העודפים כאשר תתבקשו לעשות כן על ידי המכונה. נקו אותו מדי שבוע.	הסירו את מכל העודפים כאשר המכונה מופעלת. שטפו אותו במי ברז וסבון כלים, או נקו אותו במדיח הכלים. הלוח הקדמי של מכל העודפים אינו בטוח לניקוי במדיח הכלים.
מגש ניקוז	רוקנו את מגש הניקוז מדי יום, או מיד עם הופעת החיווי "מגש ניקוז מלא" דרך מגש הניקוז (איור 26). נקו את מגש הניקוז מדי שבוע.	הסירו את מגש הניקוז (איור 27) ושטפו אותו במי ברז וסבון כלים. ניתן גם לנקות את מגש הניקוז במדיח הכלים. <b>הלוח הקדמי של מכל העודפים (איור A15) אינו בטוח לניקוי במדיח הכלים.</b>
LatteGo	לאחר כל שימוש	שטפו את ה-LatteGo במי ברז או נקו אותו במדיח הכלים.
שימון יחידת החליטה	מדי חודשיים	ראו את טבלת השימון ושמנו את יחידת החליטה באמצעות הגריז של Philips (ראו 'שימון יחידת החליטה').
מכל המים	מדי שבוע	שטפו את מכל המים במי ברז

## ניקוי יחידת החליטה

ניקוי שגרתי של יחידת החליטה מונע חסימה של המעגלים הפנימיים על ידי שאריות קפה. בקרו בכתובת [www.philips.com/coffee-care](http://www.philips.com/coffee-care) לסרטוני הדרכה בנוגע להסרה, הכנסה וניקוי של יחידת החליטה.

### ניקוי יחידת החליטה במי ברז

- 1 הסירו את יחידת החליטה (ראו "הסרה והכנסה של יחידת החליטה").
- 2 שטפו את יחידת החליטה ביסודיות במים. נקו בזהירות את המסנן העליון (איור 28) של יחידת החליטה.
- 3 אפשרו ליחידת החליטה להתייבש באוויר בטרם תחזירו אותה למקומה. אין לייבש את יחידת החליטה באמצעות מטלית, וזאת כדי למנוע הצטברות של סיבים בתוך יחידת החליטה.

### ניקוי יחידת החליטה באמצעות טבליות להסרת שומני קפה.

- השתמשו אך ורק בטבליות להסרת שומני קפה של Philips.
- 1 הניחו ספל מתחת לפייט הקפה. מלאו את מכל המים במים טריים.
  - 2 הכניסו טבלייה להסרת שומני קפה לתא הקפה הטחון.
  - 3 הקישו על סמל הקפה ולאחר מכן לחצו על סמל חזק הארומה במשך 3 שניות כדי לבחור בפונקציית הקפה הטחון (איור 2).
  - 4 אין להוסיף קפה טחון. לחצו על לחצן ► ההפעלה/עצירה כדי להתחיל במחזור החליטה. לאחר חליטה של חצי ספל מים, נתקו את המכונה מן החשמל.
  - 5 אפשרו לתמיסה להסרת שומני קפה לפעול במשך 15 דקות לפחות.
  - 6 החזירו את תקע החשמל לתוך שקע החשמל שבקיר והדליקו את המכונה כדי להשלים את מחזור החליטה. רוקנו את הספל.
  - 7 הסירו את מכל המים ופתחו את דלת השירות. הסירו את יחידת החליטה (ראו "הסרה של יחידת החליטה מהמכונה") ושטפו אותה היטב במי ברז.
  - 8 החזירו את יחידת החליטה ואת מכל המים למקומם והניחו ספל מתחת לפייט הקפה.



9 הקישו על סמל הקפה ולאחר מכן לחצו על סמל חוזק הארומה במשך 3 שניות ובחרו בפונקציית הקפה הטחון (איור 2). אין להוסיף קפה טחון. לחצו על לחצן ► ההפעלה/עצירה כדי להתחיל במחזור החליטה. חזרו על הפעולות פעמיים. רוקנו את הספל.

## שימון יחידת החליטה

- שמנו את יחידת החליטה מדי חודשיים, כדי להבטיח המשך תנועה חלקה של החלקים הנעים.
- 1 מרחו שכבת גריז דקה על הבוכנה (חלק אפור) של יחידת החליטה (איור 29).
  - 2 מרחו שכבת גריז דקה סביב המוט (חלק אפור) שבחלק התחתון של יחידת החליטה (איור 30).
  - 3 מרחו שכבת גריז דקה על פסי ההכונה שמשני הצדדים (איור 31).

## ניקוי ה-LatteGo (מכל החלב)

נקו את ה-LatteGo לאחר כל שימוש

- 1 הסירו את ה-LatteGo מהמכונה (איור 32).
- 2 שפכו חלב שנותר בפנים.
- 3 לחצו על לחצן השחרור והסירו את מכל החלב ממסגרת ה-LatteGo (איור 33).
- 4 נקו את כל החלקים במדיח הכלים או במי ברז פושרים וסבון כלים.

## ניקוי מקציף החלב הקלאסי

נקו את מקציף החלב הקלאסי לאחר כל שימוש

נקו את מקציף החלב בכל פעם שאתם משתמשים בו מטעמי היגיינה וכדי למנוע הצטברות של שאריות חלב.

- 1 הניחו ספל מתחת למקציף החלב.
- 2 הקישו על סמל הקיטור ולאחר מכן לחצו על לחצן ההפעלה/עצירה ► כדי להתחיל בהפקת הקיטור וכדי להסיר שאריות חלב שנותרו בתוך מקציף החלב.
- 3 כדי לעצור את הוצאת הקיטור לאחר מספר שניות, לחצו שוב על לחצן ההפעלה/עצירה ►.
- 4 נקו את מקציף החלב במטלית לחה.

ניקוי יומי של מקציף החלב הקלאסי





- 1 אפשרו למקציף החלב להתקרר לגמרי.
- 2 הטו את מקציף החלב שמאלה (איור 34) והסירו את החלק המתכתי ואת חלק הסיליקון (איור 35).
- 3 פרקו את שני החלקים (איור 36) ושטפו אותם במים טריים, או נקו אותם במדיח הכלים.
- 4 הרכיבו מחדש את שני החלקים של מקציף החלב וחברו מחדש את מקציף החלב למכונה.

## מסנן המים AquaClean

ניתן למקם את מסנן המים AquaClean במכל המים כדי לשמר את טעם הקפה. המסנן גם מפחית את הצורך בהסרת אבנית, על ידי הקטנת הצטברות האבנית במכונה.

## סמל ונורית AquaClean

המכונה מצוידת בנורית של מסנן AquaClean (איור 37) כדי לציין את סטטוס המסנן. השתמשו בטבלה הבאה כדי לראות מהן הפעולות הנדרשות כאשר הנורית מוארת או כאשר היא מהבהבת.

<p>בעת השימוש הראשון במכונה, נורית AquaClean מתחילה להבהב באור כתום. הדבר מעיד על כך שניתן להתחיל ולהשתמש במסנן המים AquaClean. אם לא תפעילו את מסנן המים AquaClean, הנורית תכבה אוטומטית לאחר זמן מה.</p>	
<p>לאחר התקנת המסנן והפעלתו באמצעות סמל AquaClean, נורית AquaClean הופכת כחולה כאישור לכך שמסנן המים פעיל.</p>	
<p>כאשר המסנן מתרוקן, נורית AquaClean מתחילה שוב להבהב באור כתום כתזכורת לכך שיש להחליף את המסנן.</p>	
<p>כאשר נורית AquaClean הכתומה נכבית, ניתן עדיין להפעיל את המסנן AquaClean. תחילה יש צורך להסיר אבנית מהמכונה.</p>	

## הפעלת מסנן המים AquaClean (5 דקות)

**i** המכונה אינה מזהה אוטומטית שהוכנס מסנן חדש למכל המים. לפיכך, יש להפעיל כל מסנן AquaClean חדש שמותקן במכונה באמצעות הסמל AquaClean. כאשר נורית AquaClean הכתומה כבויה, ניתן עדיין להפעיל את מסנן המים, אולם תחילה יש צורך להסיר אבנית מהמכונה. **i** כדי שניתן יהיה להתחיל ולהשתמש במסנן המים AquaClean, על המכונה להיות נטולת אבנית לחלוטין.

- לפני הפעלת מסנן המים AquaClean יש להכין את המסנן באמצעות טבילתו במים כמתואר להלן. אם לא תעשו כן, אוויר עלול להישאב לתוך המכונה במקום מים. הדבר גורם לרעש רב ומונע מהמכונה לחלוט קפה.
- 1 נערו את המסנן במשך כ-5 שניות (איור 38).
  - 2 טבלו את המסנן כשהוא הפוך בקנקן מים קרים, נערו/לחצו עליו מעט והמתינו עד שלא יצאו עוד החוצה בועות אוויר (איור 39).
  - 3 כעת המסנן מוכן לשימוש וניתן להכניסו למכל המים.
  - 4 הכניסו את המסנן בצורה אנכית לתוך חיבור המסנן שבמכל המים. לחצו אותו כלפי מטה עד לנקודה הנמוכה ביותר האפשרית (איור 40).
  - 5 מלאו את מכל המים במים טריים והחזירו אותו לתוך המכונה.
  - 6 אם ה-LatteGo מחובר, הסירו אותו.
  - 7 הניחו קערה מתחת לפיית המים החמים/מקציף החלב.
  - 8 לחצו על סמל AquaClean במשך 3 שניות (איור 41). נורית הפעלה מתחילה להבהב.
  - 9 לחצו על לחצן **▶▶** ההפעלה/עצירה כדי להתחיל בתהליך ההפעלה.
  - 10 מים חמים יימזגו מפיית המים החמים/מקציף החלב (3 דקות).
  - 11 בסיום תהליך ההפעלה, נורית AquaClean הכחולה מוארת כאישור לכך שמסנן המים הופעל כהלכה.

## החלפת מסנן המים AquaClean (5 דקות)

לאחר שזרמו 95 ליטרים מים דרך המסנן, הוא מפסיק לעבוד. נורית AquaClean הופכת כתומה ומתחילה להבהב כתזכורת לכך שיש להחליף את המסנן. כל עוד הנורה מהבהבת, ניתן להחליף את המסנן מבלי שיהיה צורך להסיר אבנית מהמכונה תחילה. אם לא תחליפו את מסנן המים AquaClean, הנורית הכתומה תכבה בסופו של דבר. במקרה זה ניתן עדיין להחליף את המסנן, אבל תחילה תצטרכו להסיר אבנית מהמכונה.

כאשר נורית AquaClean מהבהבת:

- 1 הוציאו את מסנן AquaClean הישן.
- 2 התקינו מסנן חדש והפעילו אותו כמתואר בפרק "הפעלת מסנן המים AquaClean (5 דקות)".

**1** החליפו את מסנן המים AquaClean לפחות מדי 3 חודשים, גם אם המכונה אינה מסמנת עדיין שנדרשת החלפה.

## הגדרת קשיות המים

**1** מומלץ לכוונן את קשיות המים בהתאם לקשיות המים באזורכם, כדי להשיג ביצועים מיטביים ומשך חיים ארוך יותר של המכונה. הגדרה זו אף תמנע מכם את הצורך להסיר אבנית מהמכונה לעתים תכופות מדי.

השתמשו במקלון הבדיקה של קשיות המים שמצורף לקופסה כדי לקבוע מהי קשיות המים באזורכם:

- 1 טבלו את מקלון הבדיקה של קשיות המים במי ברז או החזיקו אותו מתחת לברז במשך שניה אחת (איור 42).
- 2 המתינו דקה אחת. מספר הריבועים על גבי מקלון הבדיקה שהופכים אדומים מציינ את קשיות המים (איור 43).

כוונו את המכונה להגדרה הנכונה של קשיות המים:

- 1 לחצו על הלחצן הפעלה/כיבוי כדי **לכבות** את המכונה.
- 2 כאשר המכונה כבויה, הקישו על סמל חוזק הארומה והחזיקו אותו עד שכל הנוריות שבסמל יוארו (איור 2).
- 3 הקישו על סמל חוזק הארומה פעם אחת, פעמיים, 3 או 4 פעמים. מספר הנוריות הדולקות צריך להיות זהה למספר הריבועים האדומים על גבי מקלון הבדיקה (איור 44). כאשר לא מופיעים ריבועים אדומים על גבי מקלון הבדיקה (כך שכל הריבועים ירוקים), בחרו בנורית 1.
- 4 לאחר הגדרת קשיות המים הנכונה, לחצו על לחצן הפעלה/עצירה **▶**.
- 5 לחצו על סמל הפעלה/כיבוי כדי להדליק את המכונה.

**1** כיוון שההגדרה של קשיות המים מתבצעת פעם אחת בלבד, פונקציית חוזק הארומה משמשת לבחירת קשיות המים. הדבר אינו משפיע על חוזק הארומה של המשקאות שתכינו בהמשך.

## נוהל הסרת אבנית (30 דקות)

השתמשו אך ורק במסיר האבנית של Philips. אין להשתמש במסיר אבנית שמבוסס על חומצה גפריתית, חומצה הידרוכלורית או חומצה אצטית (חומץ). שכן הדבר עלול להסב נזק לצנרת המים במכונה ולמנוע המסה נאותה של האבנית. אי שימוש במסיר אבנית של Philips יגרום לפקיעת תוקף האחריות. חוסר הקפדה על הסרת אבנית יגרום אף הוא לפקיעת תוקף האחריות. ניתן לקנות את תמיסת הסרת האבנית של Philips בחנות המקוונת, בכתובת [www.philips.com/coffee-care](http://www.philips.com/coffee-care).

כאשר נורית Calc/Clean מתחילה להבהב באיטיות, יש להסיר אבנית מהמכונה.

- 1 אם למכונה מחוברים LatteGo או מקציף חלב, הסירו אותם.
- 2 הסירו את מגש הניקוז ואת מגרת העודפים, רוקנו אותם והחזירו אותם למקומם.
- 3 הסירו את מכל המים ורוקנו אותו. כעת הסירו את מסנן המים AquaClean.
- 4 צקו בבוק שום של מסיר אבנית של Philips לתוך מכל המים ולאחר מכן מלאו אותו במים עד לחיווי Calc / Clean (איור 45). כעת החזירו את המכל לתוך המכונה.
- 5 הניחו כלי קיבול גדול (1.5 ליטרים) מתחת לפייט מזיגת הקפה ומתחת לפייט המים.
- 6 לחצו על סמל Calc / Clean במשך 3 שניות ולאחר מכן לחצו על הלחצן **▶** הפעלה/עצירה.

- 7 השלב הראשון של תהליך הסרת האבנית מתחיל. הליך הסרת האבנית נמשך 30 דקות בקירוב וכולל מחזור הסרת אבנית ומחזור שטיפה. במהלך מחזור הסרת האבנית נורית Calc / Clean מהבהבת כאות לכך ששלב הסרת האבנית מתבצע.
  - 8 הניחו למכונה למזוג את תמיסת הסרת האבנית עד להופעת תזכורת בתצוגה שמכל המים ריק.
  - 9 רוקנו את מכל המים, שטפו אותו ומלאו אותו במים טריים, עד לחיווי Calc / Clean.
  - 10 רוקנו את כלי הקיבול והחזירו אותו למקומו מתחת לפייט מזיגת הקפה ומתחת לפייט המים. לחצו שוב על הלחצן ► הפעלה/עצירה.
  - 11 השלב השני של מחזור הסרת האבנית - שלב השטיפה - מתחיל ונמשך 3 דקות. במהלך שלב זה הנוריות שעל לוח הבקרה נדלקות ונכבות לסירוגין, כאות לכך שמחזור השטיפה מתבצע.
  - 12 המתינו עד שהמכונה תפסיק למזוג מים. נוהל הסרת האבנית מסתיים כאשר המכונה מפסיקה למזוג מים.
  - 13 כעת המכונה תתחמם שוב. כאשר הנוריות שבסמלי המשקאות מוארים ברציפות, המכונה שוב מוכנה לשימוש.
  - 14 התקינו והפעילו מסנן מים AquaClean חדש במכל המים (ראו "הפעלת מסנן המים AquaClean (5 דקות)").
- בסיום הליך הסרת האבנית, נורית AquaClean מהבהבת במשך זמן מה, כדי להזכיר לכם להתקין מסנן מים AquaClean חדש.

**עצה:** שימוש במסנן המים AquaClean מפחית את הצורך בהסרת אבנית!

## מה לעשות אם נגרמת הפרעה לתהליך הסרת האבנית

ניתן לצאת מתהליך הסרת האבנית באמצעות לחיצה על לחצן ההפעלה/כיבוי שבלוח הבקרה. אם נגרמת הפרעה לתהליך הסרת האבנית לפני השלמתו, יש לבצע את הפעולות הבאות:

- 1 רוקנו ושטפו את מכל המים ביסודיות.
- 2 מלאו את מכל המים במים טריים עד לחיווי מפלס Calc / Clean והדליקו את המכונה מחדש. המכונה תתחמם ותבצע מחזור שטיפה אוטומטי.
- 3 לפני חליטת משקאות כלשהם, בצעו מחזור שטיפה ידני. כדי לבצע מחזור שטיפה ידני, תחילה מזגו מחצית מכל של מים חמים על ידי הקשה חוזרת על סמל המים החמים (איור 14) ולאחר מכן חלוטו 2 ספלים של קפה טחון מבלי להוסיף קפה טחון.

**אם תהליך הסרת האבנית לא הושלם, המכונה תבקש הליך נוסף של הסרת אבנית מוקדם ככל האפשר.**

## הזמנת אבזרים

לצורך ניקוי והסרת אבנית מהמכונה, השתמשו אך ורק במוצרי התחזוקה של Philips. ניתן לרכוש את המוצרים דרך המשווק המקומי, דרך מרכזי השירות המורשים או באופן מקוון, בכתובת [www.philips.com/parts-and-accessories](http://www.philips.com/parts-and-accessories). כדי לקבל רשימה מלאה של חלפים באופן מקוון, הזינו את מספר הדגם של המכונה. ניתן למצוא את מספר הדגם בחלק הפנימי של דלת השירות.

מוצרי תחזוקה ומספרי דגמים:

- תמיסה להסרת אבנית CA6700
- מסנן מים AquaClean CA6903 (איור 46)
- גריז ליחידת החליטה HD5061
- טבליות להסרת שומני קפה CA6704

## פתרון בעיות

פרק זה מסכם את הבעיות הנפוצות ביותר שבהן אתם עשויים להיתקל בעת שימוש במכונה. סרטוני הדרכה ורשימה מלאה של שאלות נפוצות זמינים בכתובת [www.philips.com/coffee-care](http://www.philips.com/coffee-care). אם אינכם מצליחים לפתור את הבעיה, פנו למרכז שירות הלקוחות במדינתכם. לפרטי יצירת קשר, ראו תעודת האחריות.

## סמלי אזהרה

פתרון	סמל אזהרה
<p>הנורית "מכל המים ריק" מוארת</p> <ul style="list-style-type: none"> <li>- מכל המים ריק כמעט. מלאו את מכל המים במיים טריים עד לחיווי מפלס MAX.</li> <li>- מכל המים אינו במקומו. החזירו את מכל המים למקומו.</li> </ul>	
<p>הנורית "יש לרוקן את מגרת העודפים" מוארת</p> <ul style="list-style-type: none"> <li>- מגרת העודפים מלאה. הסירו את מגרת העודפים ורוקנו אותה כאשר המכונה דולקת.</li> </ul>	
<p>נורית ההתראה מוארת</p> <ul style="list-style-type: none"> <li>- מגרת העודפים ו/או מגש הניקוז אינם במקומם, או שהם ממוקמים בצורה לא נכונה. החזירו את מגרת העודפים ו/או מגש הניקוז למקומם וודאו שהם ממוקמים כראוי.</li> <li>- דלת השירות פתוחה. הסירו את מכל המים וודאו שדלת השירות סגורה.</li> </ul>	
<p>נורית ההתראה מהבהבת.</p> <ul style="list-style-type: none"> <li>- יחידת החליטה אינה במקומה או שאינה ממוקמת כראוי. הסירו את יחידת החליטה וודאו שהיא נעולה במקומה. להוראות מפורטות, ראו את הפרק "הסרה והכנסה של יחידת החליטה".</li> <li>- יחידת החליטה חסומה. הסירו את יחידת החליטה ושטפו אותה במי ברז. כעת שמנו את יחידת החליטה והחזירו אותה לתוך המכונה. להוראות מפורטות, ראו את הפרק "ניקוי ותחזוקה".</li> </ul>	
<p>נורית ההתראה מוארת ונורית ההפעלה מהבהבת.</p> <p>אוויר לכוד בתוך המכונה. כדי לשחרר אוויר מהמכונה, מלאו את מכל המים במים, הניחו ספל מתחת למקציף החלב הקלאסי ולחצו על לחצן ההפעלה/עצירה המהבהב.</p> <p><b>היזהרו: סילונים קטנים של מים חמים יינתזו ממקציף החלב הקלאסי לצורך שחרור האוויר.</b></p>	
<p>נורית AquaClean מהבהבת: הכניסו את מסנן AquaClean או החליפו אותו ולאחר מכן הפעילו אותו. ראו את הפרק "מסנן המים AquaClean" להוראות מפורטות.</p>	
<p>נורית הסרת האבנית מהבהבת באיטיות: הסירו אבנית מהמכונה (ראו "נוהל הסרת אבנית (30 דקות)").</p>	

**סמל אזהרה**

**פתרון**



- הנוריות של כל סמלי האזהרה מהבהבות.
- אפסו את המכונה על ידי ניתוקה מן החשמל וחיבורה מחדש. בטרם תדליקו את המכונה מחדש, בצעו את הפעולות הבאות:
- הסירו את מסנן המים AquaClean ממכל המים.
- החזירו את מכל המים למקומו. דחפו אותו לתוך המכונה עמוק ככל הניתן וודאו שהוא ממוקם כראוי.
- פתחו את המכסה של תא הקפה הטחון ובדקו אם הוא חסום על ידי אבקת קפה. כדי לנקות אותו, הכניסו ידית של כפית לתוך תא הקפה הטחון והזיזו את הידית למעלה ולמטה עד שהקפה הטחון החוסם ייפול למטה (איור 25). הסירו את יחידת החליטה והוציאו את כל הקפה הטחון שנפל למטה. החזירו את יחידת החליטה הנקייה למקומה.
- הדליקו מחדש את המכונה.
- אם הבעיה נפתרה, מסנן AquaClean לא חוץ כראוי. הכינו את מסנן AquaClean לפני החזרתו למקומו, על ידי ביצוע שלבים 1 ו-2 בפרק "הפעלת מסנן המים AquaClean (5 דקות)".
- אם הנוריות ממשיכות להבהב, ייתכן שהמכונה התחממה יתר על המידה. כבו את המכונה, המתינו 30 דקות והדליקו אותה מחדש. אם הנוריות עדיין מהבהבות, פנו למרכז תמיכת הלקוחות המקומי. לפרטי יצירת קשר, ראו תעודת האחריות הבינלאומית.

**טבלת פתרון בעיות**

בעיה	סיבה	פתרון
מגש הניקוז מתמלא במהירות.	זו תופעה רגילה. המכונה משתמשת במים כדי לשטוף את המעגל הפנימי ואת יחידת החליטה. כמות מים מסוימת זורמת דרך המערכת הפנימית, ישירות אל מגש הניקוז.	רוקנו את מגש הניקוז מדי יום או מיד כאשר החיווי "מגש ניקוז מלא" קופץ דרך כיסוי מגש הניקוז. עצה: הניחו ספל מתחת לפיית המזיגה כדי לאגור את מי השטיפה.
הנורית "יש לרוקן את מגרת העודפים" ממשיכה לדלוק.	רוקנתם את מגרת העודפים כאשר המכונה הייתה כבויה.	תמיד יש לרוקן את מגרת העודפים כאשר המכונה דולקת. הסירו את מגרת העודפים, המתינו 5 שניות לפחות ולאחר מכן החזירו אותה למקומה.
המכונה מבקשת לרוקן את מגרת העודפים גם כאשר המגרה אינה מלאה.	המכונה לא איפסה את המונה בפעם האחרונה שבה רוקנתם את מגרת העודפים.	תמיד יש להמתין כ-5 שניות לפני החזרת מגרת העודפים למקומה. בדרך זו מונה העודפים מתאפס.
		תמיד יש לרוקן את מגרת העודפים כאשר המכונה דולקת. אם רוקנתם את מגרת העודפים כאשר המכונה הייתה כבויה, מונה העודפים לא התאפס.

פתרון	סיבה	בעיה
כאשר אתם מסירים את מגש הניקוז, יש לרוקן גם את מגרת העודפים, גם אם יש בה רק שאריות בודדות של פולי קפה. באופן זה מונה העודפים מתאפס ויאפשר הפעלה מחדש ומנייה נכונה של שיירי הפולים.	הסרתם את מגש הניקוז מבלי לרוקן את מגרת העודפים.	מגרת העודפים מלאה מד' והנורית "יש לרוקן את מגרת העודפים" לא כבתה.
אפסו את המכונה באופן הבא: סגרו את דלת השירות והחזירו את מכל המים למקומו. כבו את המכונה והדליקו אותה מחדש. נסו שוב להסיר את יחידת החליטה. ראו את הפרק "הסרה והכנסה של יחידת החליטה" להוראות מפורטות.	יחידת החליטה אינה ממוקמת כראוי.	לא ניתן להסיר את יחידת החליטה.
אפסו את המכונה באופן הבא: סגרו את דלת השירות והחזירו את מכל המים למקומו. השאירו את יחידת החליטה בחוץ. כבו את המכונה ונתקו אותה מן החשמל. המתינו במשך 30 שניות ולאחר מכן חברו את המכונה לחשמל והדליקו אותה שוב. כעת מקמו את יחידת החליטה כראוי והכניסו אותה לתוך המכונה. ראו את הפרק "הסרה והכנסה של יחידת החליטה" להוראות מפורטות.	יחידת החליטה אינה ממוקמת כראוי.	לא ניתן להכניס את יחידת החליטה.
הסירו את יחידת החליטה (ראו "הסרת יחידת החליטה מהמכונה"), שטפו אותה במי ברז ואפשרו לה להתייבש. כעת שמנו את החלקים הנעים (ראו "שימון יחידת החליטה").	יחידת החליטה מלוכלכת או שהיא זקוקה לשימון.	הקפה מימי.
בתחילה יש לחלוט 5 ספלי קפה כדי לאפשר למכונה להשלים את תהליך הכוונן העצמי.	המכונה מבצעת הליך של כוונן עצמי. נוהל זה מופעל אוטומטית בעת השימוש הראשון במכונה, בעת החלפה לסוג חדש של פולי קפה או לאחר תקופה ממושכת של חוסר שימוש.	
בחרו בהגדרת טחינה עדינה (נמוכה) יותר. חלטו 2 עד 3 משקאות כדי שתוכלו לחוש בהבדל בטעם.	הגדרת הטחינה גסה מדי.	
כוונו את הטמפרטורה להגדרה המרבית (ראו "כוונון טמפרטורת הקפה").	הגדרת הטמפרטורה נמוכה מדי.	הקפה אינו חם מספיק.
חממו את הספלים מראש על ידי שטיפתם במים חמים.	ספל קר מוריד את טמפרטורת המשקה.	



בעיה	סיבה	פתרון
	הוספת חלב מורידה את טמפרטורת הקפה.	בין אם תוסיפו חלב חם או קר, הוספת חלב תמיד מורידה את טמפרטורת הקפה. חממו את הספלים מראש על ידי שטיפתם במים חמים.
הקפה אינו נמזג או שהוא זורם החוצה באיטיות.	מסנן המים AquaClean לא הוכן כראוי לפני ההתקנה.	הסירו את מסנן המים AquaClean ונסו שוב לחלוט קפה. אם הצלחתם, הקפידו להכין את מסנן המים AquaClean כראוי לפני החזרתו למקומו. ראו את הפרק "מסנן המים AquaClean" להוראות מפורטות.
		לאחר תקופה ממושכת של חוסר שימוש, יש להכין את מסנן המים AquaClean שוב לשימוש ולאחר מכן להחזירו למקומו. ראו שלב 1-3 של הפרק "הפעלת מסנן המים AquaClean".
	מסנן המים AquaClean חסום.	החליפו את מסנן המים AquaClean מדי 3 חודשים. מסנן שגילו עולה על 3 חודשים עלול להיחסם.
	הגדרת הטחינה עדינה מדי.	כוונו להגדרת טחינה גסה (גבוהה) יותר. לתשומת לבכם, הדבר משפיע על טעמו של הקפה.
	יחידת החליטה מלוכלכת.	הסירו את יחידת החליטה ושטפו אותה במי ברז (ראו "ניקוי יחידת החליטה במי ברז").
	פיית המזיגה של הקפה מלוכלכת.	נקו את פיית המזיגה של הקפה ואת החורים שבה באמצעות מנקה מקטרות או מחט.
	תא הקפה הטחון חסום.	כבו את המכונה והסירו את יחידת החליטה. פתחו את המכסה של תא הקפה הטחון והכניסו את ידית הכפית לתוכו. הזיזו את הידית מעלה ומטה, עד שהקפה הטחון החוסם ייפול למטה (איור 25).
	צנרת המכונה חסומה על ידי אבנית.	הסירו אבנית מהמכונה באמצעות מסיר האבנית של Philips. תמיד יש להסיר אבנית מהמכונה כאשר נורית הסרת האבנית מתחילה להבהב.
		המכונה טוחנת את פולי הקפה, אבל לא נמזג קפה.
	תא הקפה הטחון חסום.	כבו את המכונה והסירו את יחידת החליטה. פתחו את המכסה של תא הקפה הטחון והכניסו את ידית הכפית לתוכו. הזיזו את הידית מעלה ומטה, עד שהקפה הטחון החוסם ייפול למטה (איור 25).
החלב אינו מוקצף.	מכונות עם LatteGo: ה-LatteGo הורכב בצורה שגויה.	ודאו כי מכל החלב מורכב כראוי על גבי המסגרת של ה-LatteGo ("קליק").

**בעיה**

**סיבה**

**פתרון**

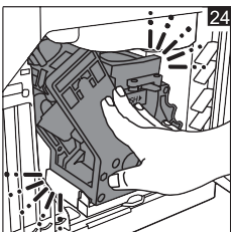
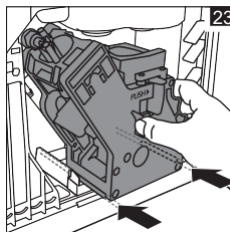
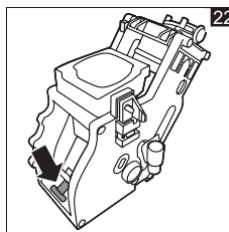
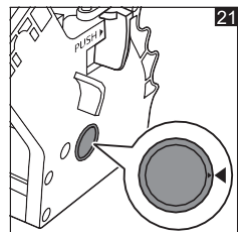
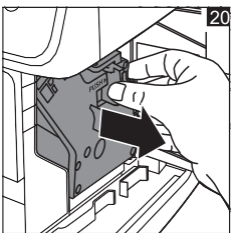
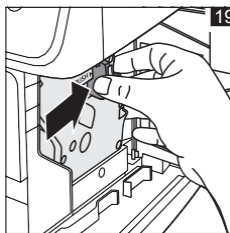
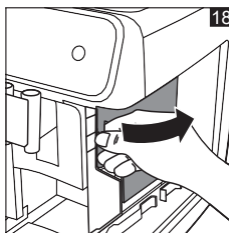
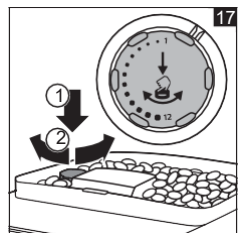
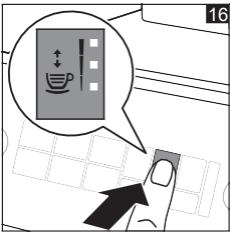
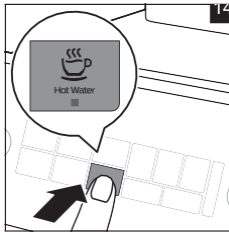
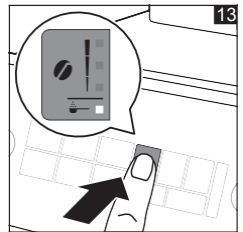
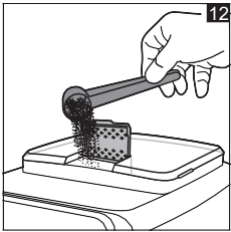
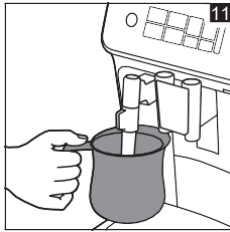
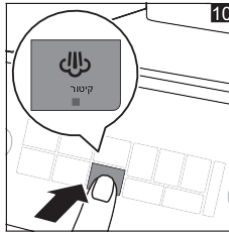
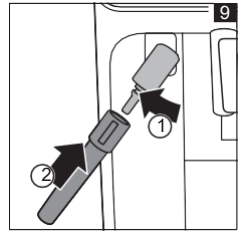
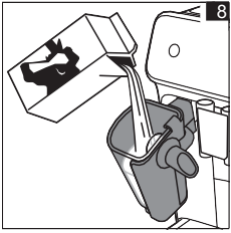
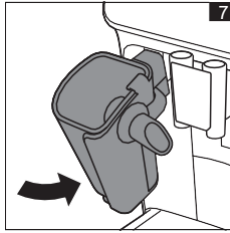
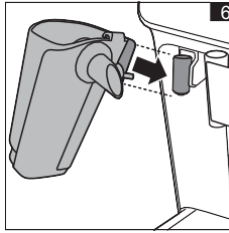
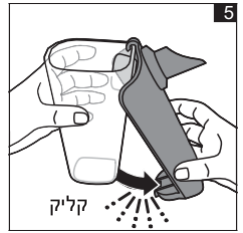
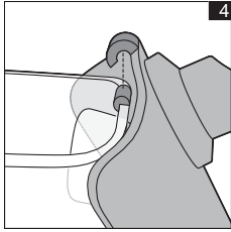
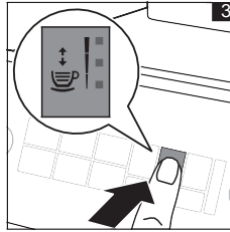
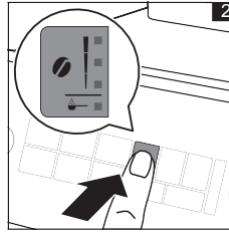
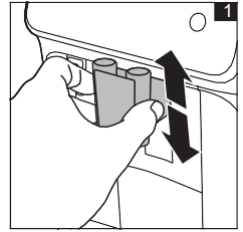
<p>פרקו את LatteGo ושטפו את שני החלקים במי ברז, או נקו אותם במדיח הכלים (ראו "ניקוי LatteGo לאחר כל שימוש").</p>	<p>מכונות עם LatteGo: מכל החלב ו/או המסגרת של LatteGo מלוכלכים.</p>	
<p>נקו את מקציף החלב ביסודיות (ראו "ניקוי מקציף החלב הקלאסי").</p>	<p>מכונות עם מקציף חלב קלאסי: מקציף החלב מלוכלך.</p>	
<p>סוגי חלב שונים מובילים לכמויות קצף שונות ולאילויות קצף שונות. בדקו את סוגי החלב הבאים ונמצא שהם מספקים תוצאה טובה של קצף חלב: חלב פרה דל שומן או מלא וכן חלב נטול לקטוז.</p>	<p>סוג החלב שבו נעשה שימוש אינו מתאים להקצפה.</p>	
<p>תחילה הכניסו את החלק העליון של מכל החלב מתחת לתפס שבחלק העליון של המסגרת. כעת הכניסו את החלק התחתון של מכל החלב למקומו בלחיצה. כאשר המכל ננעל במקומו נשמעת נקישה.</p>	<p>המסגרת ומכל החלב לא הורכבו כראוי.</p>	<p>החלב דולף מהחלק התחתון של מכל החלב LatteGo.</p>
<p>רוקנו את מגש הניקוז מדי יום או מיד עם הופעת החיווי "מגש ניקוז מלא" דרך כיסוי מגש הניקוז. עצה: הניחו ספל מתחת לפיית המזיגה כדי לאגור את מי השטיפה ולהפחית את כמות המים במגש הניקוז.</p>	<p>המכונה משתמשת במים כדי לשטוף את המעגל הפנימי ואת יחידת החליטה. המים זורמים דרך המערכת הפנימית, ישירות אל מגש הניקוז. זו תופעה רגילה.</p>	<p>נראה שהמכונה דולפת.</p>
<p>רוקנו את מגש הניקוז מדי יום או מיד עם הופעת החיווי "מגש ניקוז מלא" דרך כיסוי מגש הניקוז.</p>	<p>מגש הניקוז מלא מדי ועלה על גדותיו, כך שנראה כי המכונה דולפת.</p>	
<p>שטפו את יחידת החליטה.</p>	<p>יחידת החליטה מלוכלכת/חסומה.</p>	
<p>הניחו את המכונה על גבי משטח אופקי, כך שמגש הניקוז לא יעלה על גדותיו וחיווי "מגש ניקוז מלא" יפעל כראוי.</p>	<p>המכונה אינה מונחת על גבי משטח אופקי.</p>	
<p>תחילה הסירו אבנית מהמכונה ולאחר מכן התקינו את מסנן המים AquaClean.</p>	<p>המסנן לא הותקן או לא הוחלף בזמן, לאחר שנורית מסנן המים AquaClean החלה להבהב. המשמעות היא, שהמכונה אינה נקייה מאבנית.</p>	<p>לא ניתן להפעיל את מסנן המים AquaClean והמכונה מבקשת הסרת אבנית.</p>
<p>רק מסנן המים AquaClean מתאים למכונה.</p>	<p>אתם מנסים להתקין מסנן אחר ולא את מסנן המים AquaClean.</p>	<p>מסנן המים החדש אינו מתאים.</p>
<p>החזירו את טבעת הגומי למקומה על גבי מסנן המים AquaClean.</p>	<p>טבעת הגומי שעל מסנן המים AquaClean אינה במקומה.</p>	

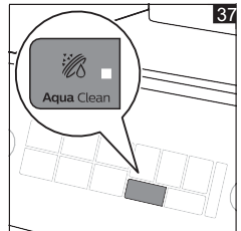
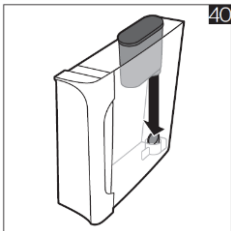
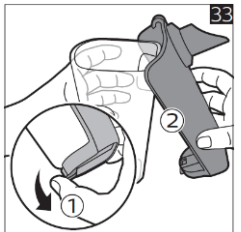
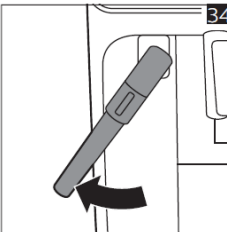
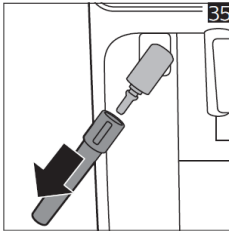
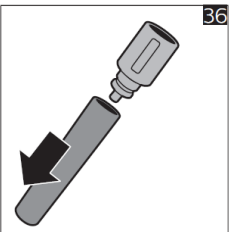
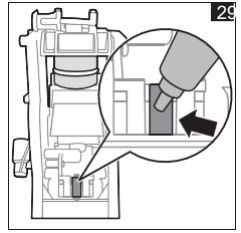
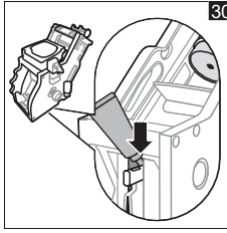
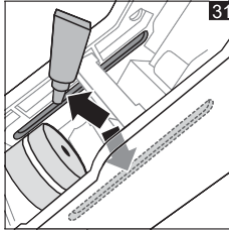
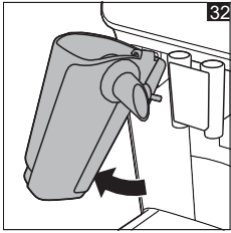
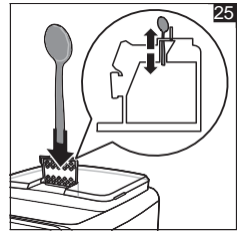
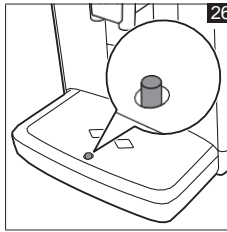
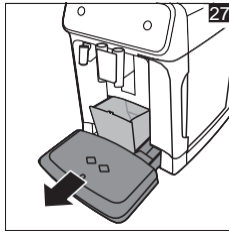
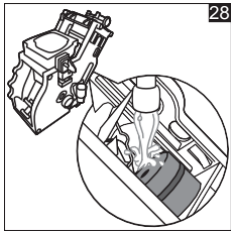
בעיה	סיבה	פתרון
המכונה משמיעה רעש חזק.	מדובר בתופעה רגילה כאשר המכונה משמיעה קולות במהלך השימוש.	אם המכונה מתחילה להשמיע רעש מסוג שונה, יש לנקות את יחידת החליטה ולשמן אותה (ראו "שימון יחידת החליטה").
	מסנן המים AquaClean לא הוכן כראוי וכעת אוויר נשאב לתוך המכונה.	הסירו את מסנן המים AquaClean מתוך מכל המים והכינו אותו כראוי לשימוש לפני החזרתו למכונה. ראו את הפרק "מסנן המים AquaClean" להוראות מפורטות.
	מכל המים לא הוכנס עד הסוף ואוויר נשאב לתוך המכונה.	ודאו שמכל המים ממוקם כראוי: הסירו אותו והכניסו אותו שוב, תוך דחיפתו פנימה עמוק ככל האפשר.

## מפרטים טכניים

היצרן שומר את הזכות לשפר את המפרטים הטכניים של המוצר. כל הכמויות המוגדרות מראש הן הערכה.

תיאור	ערך
מידות (רוחב X גובה X עומק)	433 x 372 x 246 מ"מ
משקל	7.5 - 7 ק"ג
אורך כבל החשמל	1000 מ"מ
מכל המים	1.8 ליטרים, נשלף
קיבולת מכל פולי הקפה	275 גרם
קיבולת מגרת העודפים	12 אריזות
קיבולת LatteGo (מכל החלב)	250 מ"ל
גובה הפייה המתכווננת	145-85 מ"מ
מתח נומינלי - סיווג מתח - אספקת מתח	ראו את לוחית הסיווג בחלק הפנימי של דלת השירות (איור A11)







**\*6055**

אהוד קינמון 43, בת ים | ת.ד. 3467 | מיקוד 5913302  
טל. 03-6458844 | פקס. 03-6458831 | [www.pauza.co.il](http://www.pauza.co.il)