



הוראות הפעלה למכונת אספרסו

דגם:

ECAM370.95.T



**BRIMAG**

**מותגים מבית טוב**

נא לשמור לשימוש עתידי

חברת ברימאג בע"מ מודה לכם שבחרתם במוצר זה!

כדי להפיק את מירב התועלת מהמוצר, אנא קראו בעיון את הוראות ההפעלה שבחוברת זו ושימרו עליה בהישג יד לשימוש עתידי.

הקפידו להשתמש במוצר אך ורק בהתאם להוראות הבטיחות.

לרשותכם עומד מרכז שירות הלקוחות של חברת ברימאג בע"מ:

**טלפון 8404\***

## לפני שימוש ראשון

- הוציאו מהאריזה את כל חלקי המכשיר ובדקו את תקינותם. במקרה ונתקלתם בבעיה פנו בהקדם האפשרי למוכר.
- למען בטיחות ילדיכם, אנא שמרו את כל חומרי האריזה (שקיות פלסטיק, קופסאות קרטון, קלקר וכו') מחוץ להישג ידם.
- הקפידו להסיר כל פסולת אריזה שעלולה להשאר במכשיר.

## פינוי




מכשיר זה בנוי מחומרים הניתנים לשימוש חוזר. הסימן שמשמאל המוטבע על המוצר או על המסמכים הנלווים, מצוין, בהתאם לתקנות האיחוד האירופי EC/2002/96 לסילוק ופינוי ציוד חשמלי ואלקטרוני משומש (WEEE), שאין להתייחס למוצר כאל אשפה ביתית רגילה, אלא יש לפנותו למרכז איסוף המתאים למחזור ציוד חשמלי ואלקטרוני. למידע נוסף, התקשרו לרשות המקומית במקום מגוריכם או למשרד להגנת הסביבה. לפני השלכת המכשיר, חתכו את כבל החשמל כך שלא ניתן יהיה לחבר אותו לרשת החשמל.

- |    |                        |    |                         |
|----|------------------------|----|-------------------------|
| 19 | הכנת קפה עם חלב.....   | 4  | הוראות בטיחות.....      |
| 21 | מזיגת מים רותחים.....  | 6  | חלקים.....              |
| 22 | התאמה אישית.....       | 8  | לוח הבקרה ואביזרים..... |
| 23 | ניקוי המכשיר.....      | 10 | שימוש ראשון.....        |
| 28 | ניקוי אבנית.....       | 12 | הדלקה וכיבוי.....       |
| 30 | התאמה לקשיות המים..... | 13 | שימוש בתפריט.....       |
| 31 | התקנת מסנן מים.....    | 16 | הכנת קפה מפולי קפה..... |
| 33 | התרעות.....            | 17 | הכנת קפה מקפה טחון..... |
| 37 | מפרט טכני.....         | 18 | אפשרויות נוספות.....    |

## הורידו את האפליקציה

מכשיר חכם זה בנוי להתמשק בתקשורת בלוטוט' עם האפליקציה De'Longhi Coffee Link

האפליקציה מאפשרת לשלוט מרחוק בפעולות המסומנות בתוכן העניינים בסמל  למעט הפעולות המחייבות גישה למכשיר.



### כללי

- ▲ יש לקרוא את כל הוראות הבטיחות לפני הפעלת המכשיר ולשמור עליהן לשימוש עתידי. הפעלה בניגוד להוראות היצרן עלולה לחשוף את המשתמש לסיכונים. היצרן/ואו היבואן לא יהיו אחראים לכל נזק שייגרם כתוצאה משימוש במכשיר שלא בהתאם להוראות.
- ▲ מכשיר זה מיועד לשימוש ביתי בלבד ואינו מיועד לשימוש מסחרי, כמו למשל בבית קפה.
- ▲ מכשיר זה אינו מיועד לשימוש על ידי אנשים (כולל ילדים) בעלי יכולות פיזיות, חושיות או מנטליות מופחתות, או העדר הניסיון והידע, אלא אם קיבלו הנחיות לשימוש במכשיר ופיקוח ע"י האדם האחראי לבטיחותם, המונע מהם שימוש במכשיר בצורה לא בטוחה ללא פיקוח או הדרכה; וכן ילדים צריכים להיות תחת השגחה כדי להבטיח שהם לא משחקים עם המכשיר.
- ▲ זהירות - סכנת חנק! יש להרחיק חלקי אריזה ושקיות ניילון העוטפות חלקי מכשיר, מהישג יד של ילדים קטנים.
- ▲ אין להפעיל לפני שוידאתם שכל החלקים מורכבים נכון במקומם - סכנת פציעה, שריפה או התחשמלות!
- ▲ אין להשתמש באביזרים נלווים שלא הומלצו לשימוש ע"י היצרן - סכנת פציעה, שריפה או התחשמלות!
- ▲ אין לפתוח או לפרק את המכשיר מעבר למפורט בהוראות ההפעלה לצורך תפעול או ניקוי.
- ▲ השתמשו במכשיר רק כאשר הוא עומד בצורה יציבה ובטוחה כך שלא יופל בטעות.
- ▲ אין להשתמש במכשיר במקום רטוב או חם מדי (בקרבת כיריים או תנור).
- ▲ אין להשתמש במכשיר בקרבת חומרים דליקים, נפיצים או רעילים.
- ▲ הקפידו להפעיל את המכשיר רק במקום מואר ומאוורר היטב. יש להשאיר מרווח של לפחות 3 ס"מ בצדדים ו-15 ס"מ מעל.
- ▲ אין להפעיל את המכשיר אם הוא פועל בצורה לא תקינה (כמו פליטת ריח לא נעים, או עשן או התחממות יתר), או אם נפגע גוף המכשיר (כולל חדירת נוזלים), הכבל או התקע שלו. יש להפסיק מיד את השימוש בו ולהביאו לתחנת שרות מוסמכת, לבדיקה, תיקון או התאמה.

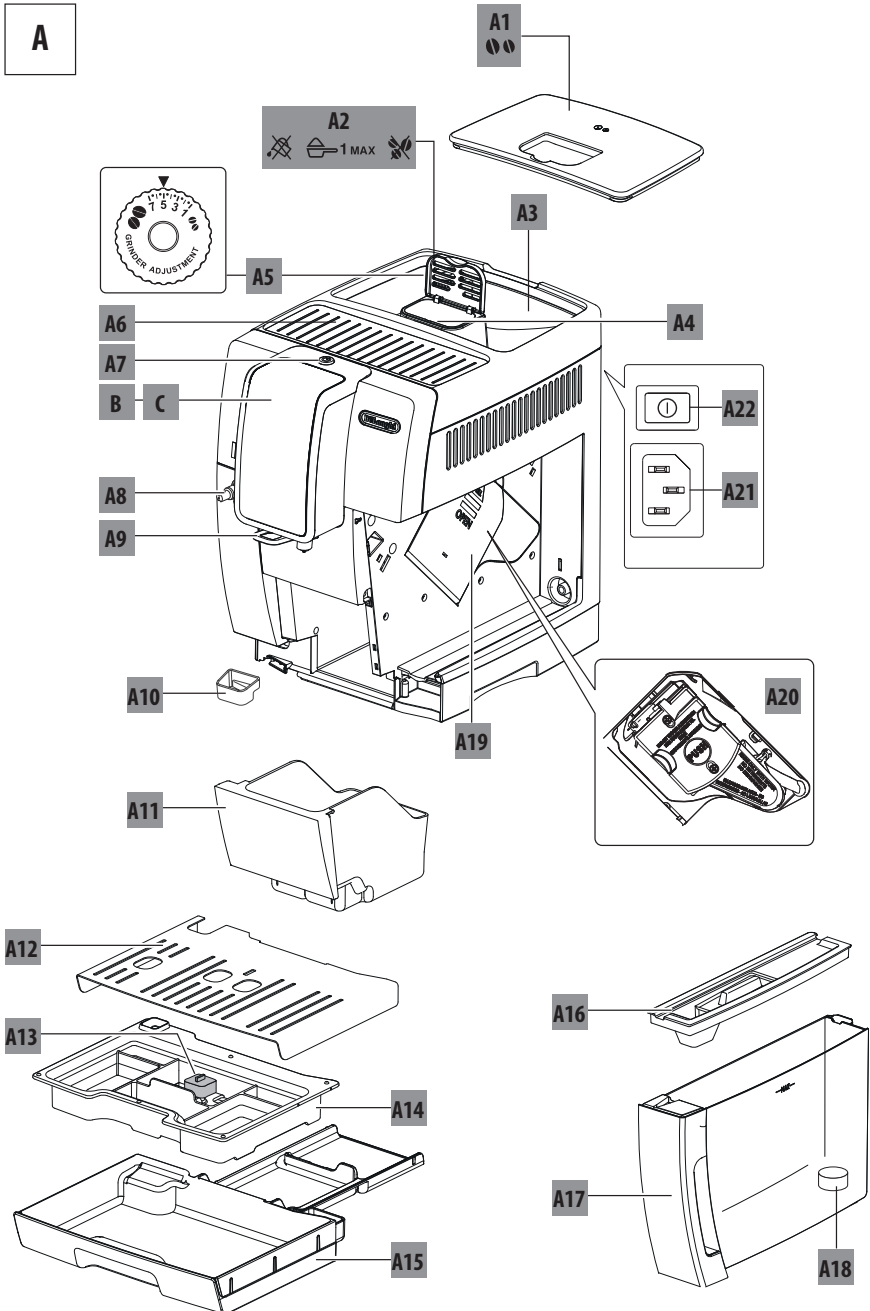
### חשמל

- ▲ וודאו שמתח החשמל המגיע לשקע שבקיר הוא 230V 50Hz עם הארקה תקנית ונתיך הגנה. השקע צריך לתמוך בהספק החשמל המקסימלי של מכשיר זה. אם התקע אינו מתאים לשקע החשמל, יש לבצע את ההתאמות הנדרשות ע"י חשמלאי מוסמך. מומלץ שלא להשתמש במפצל חשמל ובכבל הארכה.
- ▲ יש לאפשר גישה נוחה לחיבור וניתוק פתיל הזינה (כבל החשמל) של המכשיר מרשת החשמל. אין לחבר או לנתק את המכשיר משקע חשמל בידיים רטובות או עם רגליים יחפות. הקפידו על ניתוקו במשיכת תקע החשמל עצמו ולא במשיכת הכבל. בהעדר גישה נוחה, חובה להשתמש בהתקן ניתוק (מפסק) ייעודי שישמר במצב תפעולי מוכן לשימוש.
- ▲ יש להתקין את פתיל הזינה (כבל החשמל) באופן שלא יהווה מכשול בדרך. אסור לכופף אותו בזווית חדה, או למתוח אותו! יש למקם אותו כך שלא ייחשף לטמפרטורה גבוהה מדי או לרטיבות.
- ▲ זהירות! סכנת התחשמלות בעת מגע כבל או כל חלק חשמלי אחר במקור חום, במים או בנוזל אחר. אם המכשיר נפל לתוך מים או אם ניתזו עליו נוזלים, נתקו אותו מיידית משקע החשמל מבלי לגעת במים.
- ▲ אם פתיל הזינה (כבל החשמל) ניזוק, יש להחליפו על ידי היצרן, סוכן השירות שלו או אדם מוסמך אחר, כדי למנוע סכנת שריפה או התחשמלות.
- ▲ אין לטלטל את המכשיר ממקום למקום כאשר הוא מחובר לחשמל.
- ▲ אין להשאיר את המכשיר ללא השגחה בזמן שהוא נמצא בשימוש. המכשיר אינו מיועד להיות מופעל באמצעות קוצב זמן ("טיימר") חיצוני או מערכת שליטה מרחוק נפרדת.
- ▲ יש לנתק את המכשיר ממקור המתח לפני כל טיפול ניקוי ותחזוקה.

### תפעול

- ▲ אין להפעיל לפני שוידאתם שכל החלקים מורכבים נכון במקומם - סכנת פציעה, שריפה או התחשמלות!
- ▲ אין להפעיל את המכשיר ללא מכל מים או ללא מספיק מים במכל.
- ▲ אין להשאיר מים במכשיר בתנאי קפאון משום שקפיאת מים בתוך המכשיר עלולה להזיק לו באופן בלתי הפיך.
- ▲ אין להשתמש באביזרים נלווים שלא הומלצו לשימוש ע"י היצרן!
- ▲ כבו את המכשיר ונתקו אותו מהחשמל לפני הרכבת או פרוק אביזר כלשהו ולפני ניקוי.
- ▲ אין לטבול את גוף המכשיר במים.
- ▲ חלק מהחלקים חמים מאד! אין לגעת בהם בידיים חשופות - סכנת כווייה! יש להזהר שלא לבוא במגע עם מים חמים וקיטור הנוצרים במהלך פעולת המכשיר.

**A**



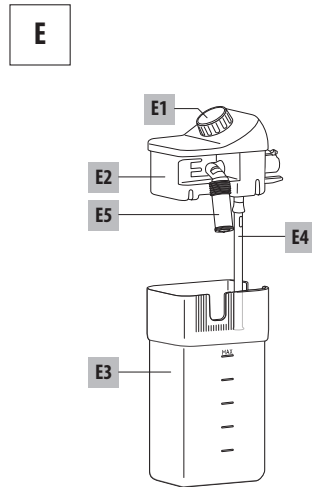
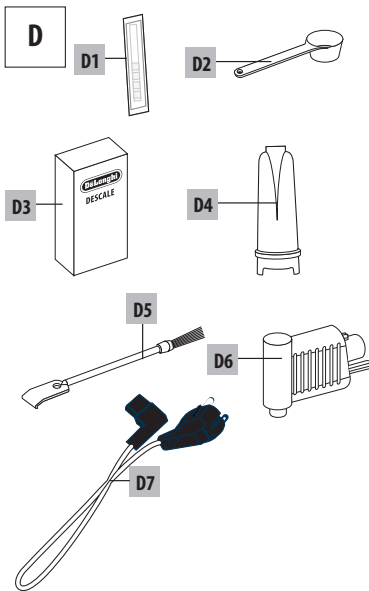
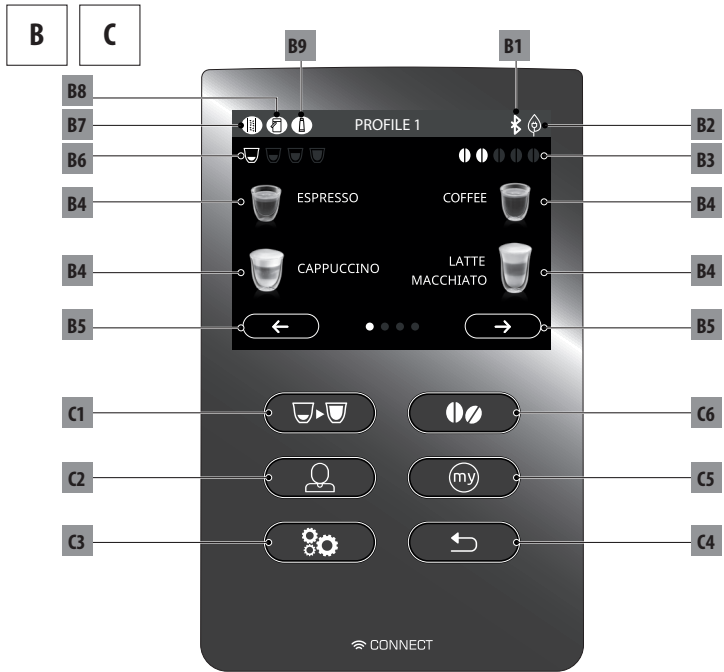
A12	מגש ספלים	A1	מכסה מכל פולי הקפה
A13	מדיד מפלס מים במגש טיפטוף	A2	מכסה משפך לקפה טחון
A14	רשת מגש טיפטוף	A3	מכל פולי הקפה
A15	מגש טיפטוף	A4	משפך לקפה טחון
A16	מכסה מכל מים	A5	בורר דרגת טחינת הקפה
A17	מכל מים	A6	מדף חימום ספלים
A18	בית מסנן ריכוך מים	A7	כפתור הדלקה למצב פעולה וכיבוי למצב המתנה
A19	דלת אביזר חליטה	A8	פיית חיבור למים חמים ולקיטור
A20	אביזר חליטה	A9	פיות מזיגת קפה (גובה מתכוונן)
A21	חיבור לכבל חשמל	A10	מגש עיבוי
A22	מפסק ראשי	A11	מכל קפה שנטחן

## סכנה - מתח גבוה!

יש לבדוק מדי פעם את תקינות כבל החשמל. אין להשתמש במכשיר במקרה שכבל החשמל ניזוק. תיקון או החלפת כבל החשמל יבוצע אך ורק במעבדת שרות מוסמכת.



# לוח הבקרה ואביזרים





## לוח הבקרה ואביזרים

### אביזרים

**D1** נייר לבדיקת קשיות המים

**D2** כפית מדידת קפה טחון

**D3** חומר לניקוי אבנית

**D4** מסנן ריכוך מים (בדגמים  
נבחרים בלבד)

**D5** מברשת ניקוי

**D6** פיית מים חמים

**D7** כבל חשמל

### חלקי מכל החלב

**E1** בורר מידת הקצפה וניקוי

**E2** מכסה מכל חלב

**E3** מכל חלב

**E4** צינור שאיבת חלב

**E5** פיית הקצפת חלב  
(מתכווננת)

### חיוויים

**B1** חיווי תקשורת בלוטות'

**B2** חיווי מצב חיסקון באנרגיה

**B3** חיווי חוזק (ארומה) הקפה

**B4** משקאות לבחירה ישירה

**B5** חיצ'י בחירה


**B6** כמות שנבחרה


**B7** התרעת צורך בניקוי אבנית


**B8** התרעת צורך בניקוי מכל  
החלב

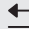
**B9** התרעת צורך בהחלפת  
המסנן

### כפתורים


**C1** בורר כמות הקפה 

**C2** בחירת פרופיל  
משתמש 

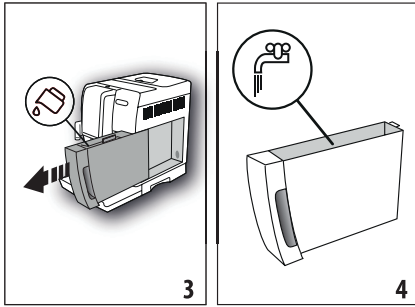
**C3** תפריט הגדרות  
המכשיר 

**C4** חזרה למסך הבית 

**C5** תפריט התאמה  
אישית 

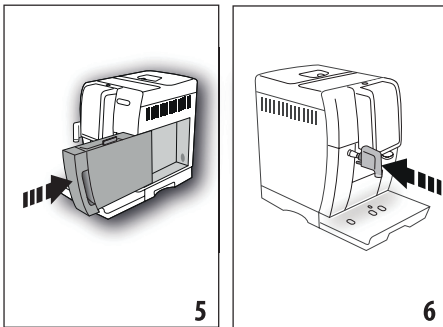
**C6** בורר חוזק (ארומה)  
הקפה 

## שימוש ראשון



4. כאשר מוצגת הכתובית:

"INSERT WATER SPOUT",  
ודאו שפיית המים החמים (D6)  
מורכבת על פיית החיבור (A8)  
(איור 6) והניחו תחתיה מכל  
שמסוגל להכיל לפחות 100  
מיליליטר (איור 7).



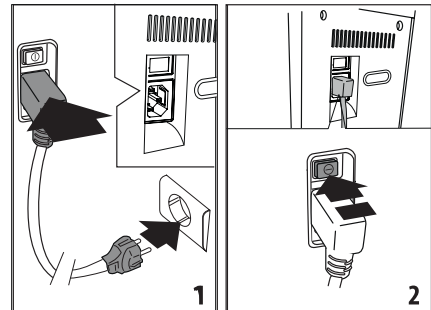
5. כאשר מוצגת הכתובית:

"WATER CIRCUIT EMPTY"  
,"PRESS OK TO START",  
אשרו בלחיצה על   
המכשיר יזרים מים מהפיה  
(איור 8) ואחר כך יכבה עצמו  
אוטומטית למצב המתנה.

מכשיר זה נבדק במפעל וייתכן שנתרתו בו סימני שימוש.

• כדבר ראשון יש לבצע התאמה למידת קשיות מי הברז כמפורט בסעיף: "התאמה לקשיות המים".

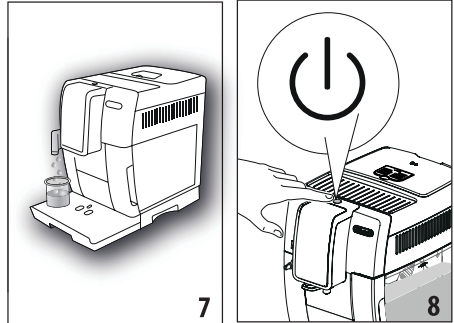
1. חברו את המכשיר לחשמל באמצעות כבל החשמל (איור 1) ולחיצה על המפסק הראשי (A22 איור 2).



2. כאשר מוצגת הכתובית:

"SELECT LANGUAGE"  
לחצו ארוכות על   
עד שהשפה הרצויה תופיע על  
הצג ואשרו בלחיצה על הדגל  
המתייחס לאותה שפה.

3. כאשר מוצגת הכתובית: **FILL "FRESH TANK WITH WATER"**,  
הסירו את מכל המים (A17) (איור 3), מלאו אותו במי ברז עד לסימון Max (איור 4) והחזירו אותו למקומו (איור 5).



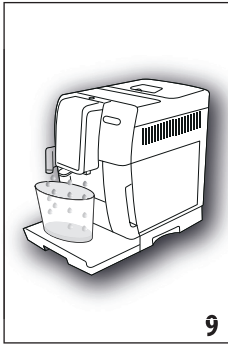
### לתשומת הלב:

- יש לצפות לתוצאות משביעות רצון רק לאחר 4-5 ספלי הקפה הראשונים.
- יש לצפות לרעשי רקע בעת פעולת המכשיר.
- מומלץ להתקין מסנן ריכוך מים לשיפור הקפה, כמתואר בהמשך.

## הדלקה

### לתשומת הלב:

- וודאו שהמכשיר מחובר לחשמל.
- בכל הדלקה של המכשיר, הוא מבצע אוטומטית מחזור חימום ושטיפה שאסור להפסיקו באמצע. המכשיר מוכן לפעולה רק לאחר השלמת מחזור זה.
- **זהירות**, התהליך מלווה בזליגת טיפות מים רותחים מפיות מזיגת הקפה - יש לשמור מרחק כדי להמנע מכווייה!



להדלקת המכשיר ממצב המתנה למצב פעולה, לחצו על כפתור (A15 איור 8). תחילה מוצגת הכתובית: "HEATING UP" "PLEASE WAIT UNDERWAY" ואחר כך הכתובית: "RINSING" "PLEASE WAIT UNDERWAY". המכשיר מוכן לפעולה כאשר מוצג מסך הבית.

## כיבוי



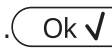

### לתשומת הלב:

- בכל כיבוי של המכשיר, הוא מבצע אוטומטית מחזור שטיפה שאסור

להפסיקו באמצע (איור 9). כיבוי המכשיר באמצע באמצעות מפסק החשמל הראשי, יגרום לו נזק.

- זהירות, התהליך מלווה בזליגת טיפות מים רותחים מפיות מזיגת הקפה - יש לשמור מרחק כדי להמנע מכווייה!

לכיבוי המכשיר ממצב פעולה למצב המתנה, לחצו על כפתור (A15) ומצגת הכתובית: "TURNING OFF" "PLEASE WAIT UNDERWAY". אם לא מתכוונים להשתמש במכשיר בזמן הקרוב, כדאי, לאחר כיבוי המכשיר, גם לנתקו מהחשמל בלחיצה על המפסק הראשי (A22 איור 2).

- ההוראה "פתחו את התפריט" בחוברת זו, משמעותה לפתוח את תפריט הגדרות המכשיר בלחיצה על כפתור  (C3).
- ההוראה: "בחרו" בחוברת זו, משמעותה לבחור באפשרות הרצויה בלחיצות על  עד להצגת אותה אפשרות ואחר כך לחיצה על הערך הרצוי עבורה - הכל על פי ההנחיות האינטראקטיביות המופיעות על גבי התצוגה.
- אישור הבחירה בלחיצה על .
- חזרה אחורה (בשלבים עד למסך הבית ולסגירת התפריט) בלחיצות על .

- אם המכשיר לא היה בשימוש 3-4 ימים מומלץ לבצע 2-3 שטיפות לפני הכנת משקה.
- לאחר ניקוי, סביר שמכל הקפה שנטחן (A11) יכיל מים.

### ניקוי אבנית

ההוראות מפורטות בהמשך החוברת.


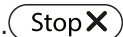
### החלפת מסנן

ההוראות מפורטות בהמשך החוברת.

### שטיפה

השטיפה גם מחממת את הצנרת של המכונה.

כדי לקלוט את המים החמים, יש להניח תחת פיות הקפה והמים החמים מכל שמסוגל להכיל לפחות 100 מיליליטר (איור 8).

1. פתחו את התפריט ובחרו באפשרות: "RINSING" .
2. לאחר שניות אחדות יוצאים מהמכשיר מים חמים. תחילה מפיות הקפה ואח"כ מפיית המים החמים (איור 7).
3. המתינו לסיום השטיפה או הפסיקו ידנית בלחיצה על .

## פעולה חסכונית

1. פתחו את התפריט ובחרו באפשרות: "ENERGY SAVING".
2. בחרו במצב פעולה חסכוני (ON) או רגיל (OFF).


## טמפרטורת הקפה

1. פתחו את התפריט ובחרו באפשרות: "COFFEE TEMPERATURE".
2. בחרו בחום הרצוי: נמוך - LOW, בינוני - MEDIUM, או גבוה - HIGH.


## קשיות המים

ההוראות מפורטות בהמשך החוברת.



## בחירת שפת ממשק

1. פתחו את התפריט ובחרו באפשרות: "LANGUAGE SET".
2. לחצו על  עד שהשפה הרצויה תופיע על הצג (B1) ואשרו בלחיצה על הדגל המתיחס לאותה שפה.


## התאמה אישית

1. פתחו את התפריט ובחרו באפשרות "DRINK SETTINGS".
2. פרופיל המשתמש מואר על הצג יחד עם קווים המייצגים את ערכי המשקה הראשון ברשימה. הסמל  מציין את ערכי ברירת המחדל שהגדיר היצרן.
3. כדי לאפס את הגדרות משקה זה להגדרות היצרן, בחרו באפשרות "RESET".
4. אשרו את האיפוס כשתוצג ההודעה: "CONFIRM RESET?". (או חזרו אחורה לביטול פעולת האיפוס).
5. אשרו שוב כשתוצג ההודעה "DEFAULT VALUES".
6. על פי הצורך, חזרו אחורה בתפריט ובחרו כל פעם משקה אחר מהרשימה.

## כיבוי אוטומטי

1. פתחו את התפריט ובחרו באפשרות "AUTO-OFF".
2. בחרו במשך הזמן עד לכיבוי אוטומטי בהעדר פעולה. הבחירה נעשית בלחיצה על  או .
3. אשרו את משך הזמן.



### סטטיסטיקה

1. פתחו את התפריט ובחרו באפשרות: "STATISTICS ".
2. בחרו בנתון הרצוי כדי לצפות בו.
3. על פי הצורך, חזרו אחורה בתפריט ובחרו כל פעם נתון אחר מהרשימה.

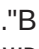


### בחירת סמל פרופיל

1. פתחו את התפריט ובחרו באפשרות: "CUSTOMISE PROFILE".
2. בחרו בסמל הרצוי עבור אותו פרופיל.


### השתקת צילי פעולה

1. פתחו את התפריט ובחרו באפשרות: "BEEP ".
2. בחרו במצב פעולה רגיל (ON ) או שקט (OFF ).

### תקשורת בלוטותי

1. פתחו את התפריט ובחרו באפשרות: "Bluetooth ". יוצגו המספר הסידורי של המכשיר וארבעת ספרות קוד PIN.
2. בחרו במצב פעולה לא מאובטח (ON ) או מאובטח (OFF ) בו ידרש קוד PIN במהלך כינון התקשורת עם האפליקציה.

### איפוס להגדרות היצרן

1. פתחו את התפריט ובחרו באפשרות: "DEFAULT VALUES ". תוצג הכתובית: "FAULT VALUES".
2. אשרו את האיפוס (או חזרו אחורה לביטול פעולת האיפוס).
3. כשתוצג ההודעה "DEFAULT VALUES SET", אשרו שוב את האיפוס.

# הכנת קפה מפולי קפה

## לתשומת הלב:

- בלחיצה על " 2X", ניתן להכין בו זמנית 2 ספלי משקה.
- להפסקת המזיגה לפני הזמן יש לחוץ על (Stop X).
- ראו בהמשך אפשרויות לאופטימיזציה של התהליך.
- היו עירניים להודעות ולהתרעות שונות המוצגות במהלך הכנת הקפה.

## בחירת חוזק הקפה

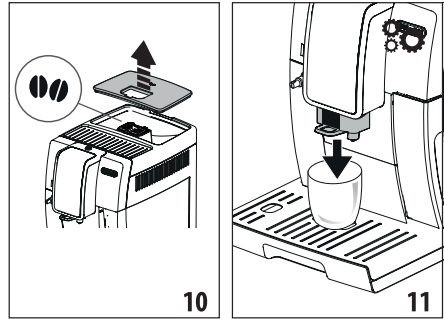
לחצו על בורר חוזק (ארומה) הקפה (C1).

my	לפי הגדרות משקה אישיות
☐ ☐ ☐ ☐ ☐	קפה חלש מאד
☐ ☐ ☐ ☐ ☐	קפה חלש
☐ ☐ ☐ ☐ ☐	קפה רגיל
☐ ☐ ☐ ☐ ☐	קפה חזק
☐ ☐ ☐ ☐ ☐	קפה חזק מאד
☐	הכנת קפה טחון מראש

- מומלץ לנסות מצבים שונים עד לקבלת מידת החוזק הרצויה.
- לאחר הכנת הקפה, הגדרת חוזק הקפה חוזרת למצב my.

**זהירות:** אין להשתמש בקפה מקורמל או בפולי קפה מסוכרים העלולים להדבק למטחנת הקפה ולהוציא אותה משימוש!

1. מלאו את המכל (A4) בפולי קפה (איור 10).



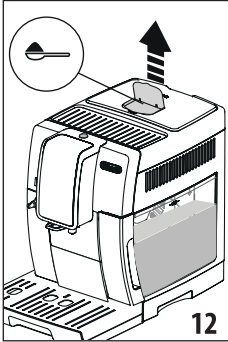
2. הניחו ספל ריק מתחת לפיות מזיגת הקפה (A9).
3. הנמיכו את פיית מזיגת הקפה לגובה הספל כדי להבטיח קפה קרמי (איור 11).
4. בחרו בסוג הקפה הרצוי בלחיצה על הכפתור המתאים:
  - אספרסו - ESPRESSO
  - קפה ארוך - LONG
  - קפה רגיל - COFFEE
  - קפה דופיו - DOPPIO+
  - קפה אספרסו כפול - 2X ESPRESSO
5. תהליך ההכנה מתחיל ומוצג על הצג יחד עם פס התקדמות.



## הכנת קפה מפולי קפה

2. פתחו את מכסה משפך הקפה הטחון (A2).

3. וודאו שהמשפך (A4) אינו חסום ושפכו לתוכו כפית מדידה אחת של קפה טחון (איור 12)



4. הניחו מתחת לפיות מזיגת הקפה (A9) ספל אחד (איור 11).

5. בחרו בסוג הקפה הרצוי:

- אספרסו - ESPRESSO
- קפה ארוך - LONG
- קפה רגיל - COFFEE

6. תהליך ההכנה מתחיל ומוצג על הצג יחד עם פס התקדמות.

### לתשומת הלב:


• להפסקת המזיגה לפני הזמן יש ללחוץ על (Stop X).

• באמצע תהליך הכנת קפה ארוך, יש לשפוך פנימה כפית קפה טחון נוספת ולאשר המשך הכנה בלחיצה על (Ok ✓).

## בחירת כמות הקפה

לחצו על בורר כמות הקפה (C4).

my 	לפי הגדרות משקה אישיות
	כמות קטנה
	כמות בינונית
	כמות גדולה
	כמות גדולה מאד

• לאחר הכנת הקפה, הגדרת כמות הקפה חוזרת למצב my .

## הכנת קפה מקפה טחון

### זהירות:

- אין להכניס פולי קפה למשפך הקפה הטחון - הדבר יזיק למכשיר.
- אין למלא קפה טחון כאשר המכשיר כבוי משום שהוא עלול להתפזר בפנים ולהזיק למכשיר.
- אין להשתמש בכמות קפה מעבר לסימון המדידה 1 (D2).
- לא ניתן להכין יותר מספל קפה אחד בו זמנית.

1. לחצו על בורר חוזק (ארומה) הקפה  עד שיוצג הסמל .

## קבלת קפה חם יותר

- לפני הכנת הקפה, הקפידו לבצע מחזור שטיפה כמתואר קודם.
- חממו את ספלי הקפה באמצעות שטיפתם במים חמים.
- הגבירו את הטמפרטורה באמצעות התפריט כמתואר קודם.

## הכנת קנקן קפה

1. הניחו קנקן (אופציונלי) בקיבולת מתאימה תחת פיות מזיגת הקפה (A9).
2. לחצו על: "COFFEE POT".
3. בחרו בחוזק (ארומה) הקפה ובמספר הכוסות.

סל מס' כוסות	כמות (מ"ל)
2	250
4	500
6	750

4. אשרו בלחיצה על .

- ניתן להפסיק את התהליך בכל רגע ולחזור למסך הבית בלחיצה על



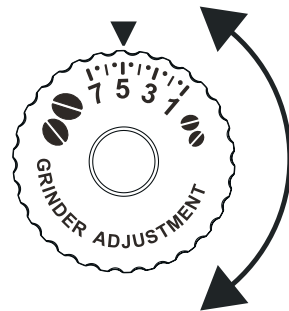
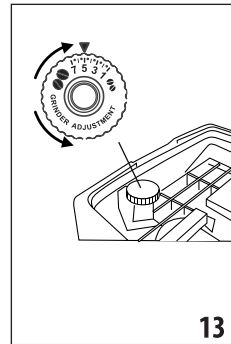
▲ לאחר הכנת קנקן קפה יש

להפסיק את השימוש במכשיר למשך 5 דקות כדי למנוע התחממות יתר שלו.

## התאמת דרגת הטחינה

מטחנת הקפה מותאמת ע"י היצרן לתוצאות אופטימליות אבל ניתן לכוון אותה אם לאחר הכנת מספר ספלי קפה מתברר שהקפה חלש מדי, לא מספיק קרמי או מופק באיטיות רבה מדי.

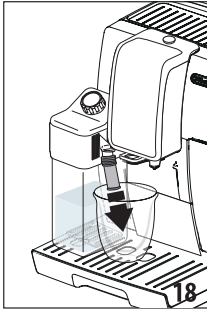
תוך כדי פעולת המכשיר, סובבו את בורר התאמת דרגת הטחינה (A5 איור 13) בדרגה אחת בלבד\* כל פעם למצב הרצוי: לזרוז הפקת הקפה סובבו עם כיוון השעון ולקפה קרמי יותר סובבו אותו נגד כיוון השעון.



\* רק לאחר 2 ספלי קפה ניתן לדעת כיצד הכוונון השפיע.

# הכנת קפה עם חלב

5. אם מותקנת, הסירו את פיית המים החמים (D6).
6. חברו את מכל החלב (E) לפיית החיבור (A8) ודחפו עד הסוף (איור 17). יישמע צליל אישור.
7. הניחו ספל גדול תחת פיית מזיגת הקפה (A9) והחלב המוקצף (E5). התאימו את אורך פיית החלב במשיכה מטה (איור 18).




8. עקבו אחר ההוראות הספציפיות לכל סוג של משקה קפה עם חלב.

## התאמת מידת ההקצפה

סובבו את בורר מידת ההקצפה (D1)

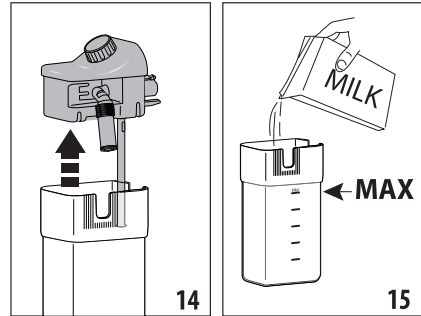
למצב הרצוי:

	ללא הקצפה	עבור קפה לאטה וחלב חם
	הקצפה מועטה	עבור לאטה מקיאטו וקפוצ'ינו עם הרבה חלב
	הקצפה רבה	עבור קפוצ'ינו, אספרסו מקיאטו וחלב חם מוקצף

- ▲ להבטחת האיכות וההגיינה, יש להקפיד על שימוש במכל החלב ובפייה נקיים.

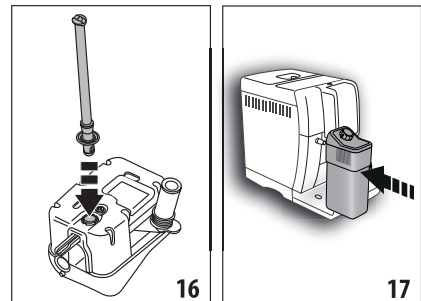
## הכנת מכל החלב

1. הסירו את מכסה מכל החלב (E2) (איור 14).




2. מלאו את מכל החלב (E3) בכ-100 מיליליטר חלב לכל ספל ולא מעבר לסימון MAX (איור 15). לתוצאות טובות הקפידו להשתמש בחלב רזה בטמפרטורת המקרר.

3. וודאו שצינור שאיבת החלב (E4) מחובר לתחתית מכסה המכל (איור 16).



4. סגרו את מכסה מכל החלב.

# הכנת קפה עם חלב

- היו עירניים להודעות ולהתרעות שונות המוצגות במהלך הכנת הקפה.
- לאחר כל הכנת משקה חלב אתם נדרשים לנקות את מכל החלב כמפורט תחת הכותרת "ניקוי מהיר". אם אתם מכינים משקאות חלב ברציפות, יש לנקות את מכל החלב רק בסיום הכנת משקה החלב האחרון. כדי לדלג על שלב הניקוי לחצו על .

## ניקוי מהיר

1. לאחר השימוש תוצג הכתובית: "TURN MILK FROTH ADJUSTMENT DIAL" "TO CLEAN POSITION". השאירו את מכל החלב (E) במכשיר מבלי לרוקן אותו.
2. הניחו כלי כלשהו תחת פיית החלב המוקצף (איור 20).
3. סובבו את בורר מידת הקצפה וניקוי (E1) למצב "CLEAN" (איור 19). הכתובית: "CLEANING UNDERWAY" "RECIPIENT UNDER SPOUT" תוצג לצד פס התקדמות התהליך (איור 20).

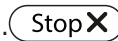
## אופן הכנת המשקה

1. בצעו את השלבים כמפורט ב"הכנת מכל החלב".
2. בחרו בסוג הקפה הרצוי:
  - CAPPUCCINO
  - LATTE MACCHIATO
  - HOT MILK
  - +CAPPUCCINO
  - CAPPUCCINO MIX
  - CAFFELATTE
  - FLAT WHITE
  - ESPRESSO MACCHIATO
3. מוצגת הודעה שצריך לכוון את מידת ההקצפה באמצעות הבורר (E1) ש על מכסה מכל החלב.
4. תהליך ההכנה מתחיל ומוצג על הצג יחד עם פס התקדמות. תחילה יוצא החלב ואחר כך יוצא הקפה.

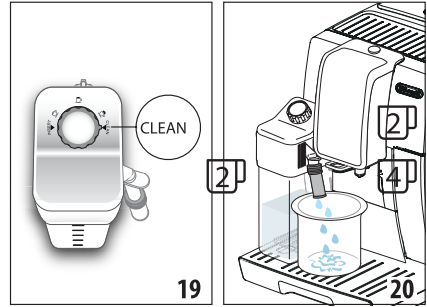
## לתשומת הלב:

- ניתן להפסיק את התהליך בכל רגע ולחזור למסך הבית בלחיצה על

.

- להפסקת המזיגה לפני הזמן יש ללחוץ על .
- ראו קודם אפשרויות לאופטימיזציה של התהליך.

## הכנת קפה עם חלב





4. בסיום התהליך סובבו את בורר מידת הקצפה וניקוי (E1) למצב שונה מ-"CLEAN".
5. הסירו את מכל החלב כדי לנקות את פיית החיבור (A8) עם ספוג (איור 21)



## מזיגת מים רותחים

- ▲ יש לשמור מרחק מזרם המים הרותחים - סכנת כווייה!
  - ▲ אין להשאיר זרימת מים רותחים ללא השגחה.
1. וודאו שפיית מים חמים (D6) מחוברת היטב לפיית החיבור למים חמים (A8).
  2. הניחו כלי קיבול מתחת לפיה (קרוב ככל האפשר כדי למנוע התזה).
  3. לחצו על: "HOT WATER".
  4. תהליך מזיגת 250 מ"ל מים חמים מתחיל ומוצג על הצג יחד עם פס התקדמות.

### לתשומת הלב

- ניתן להפסיק את התהליך בכל רגע ולחזור למסך הבית בלחיצה על .
- להפסקת המזיגה לפני הזמן יש ללחוץ על .
- במצב חיסכון בחשמל, יהיה זמן המתנה בן מספר שניות ליציאת המים הרותחים.

8. להלן טבלת הכמויות במ"ל:


טווח שינוי אפשרי	הגדרת היצרן	סוג המשקה
20-80	40	ESPRESSO
115-250	160	LONG
100-240	180	COFFEE
80-180	120	DOPPIO+
20-420	250	מים חמים

## לתשומת הלב

- עבור משקאות חלב, סדר הפעולות הוא: חוזק הקפה, אח"כ כמות החלב ובסוף כמות הקפה.
- עבור מים חמים ניתן להגדיר רק את הכמות.

## שמירת פרופיל משתמש






המכשיר יכול לשמור על פרופיל ייחודי עבור עד 3 משתמשים. בכל פרופיל תישמר הכמות והחוזק של כל משקה.

לבחירת הפרופיל הרצוי, יש ללחוץ על כפתור  (C2).

התאמה נוספת של הפרופיל דרך התפריט לאחר בחירת האפשרות: "CUSTOMISE PROFILE".

## התאמת כמות משקה

ניתן להגדיר את חוזק הקפה ואת כמותו עבור משקאות שונים. יש להכין ספל ריק מתחת לפיות לקליטת המשקה.

1. פתחו את תפריט התאמה אישית בלחיצה על  (C5).
2. בחרו במשקה הרצוי.
3. עבור משקאות קפה בלבד, תופיע הכתובית: "CHOOSE COFFEE AROMA". בחרו באפשרות: + (פלוס) או - (מינוס) כדי לשנות את חוזק הקפה ואשרו את הבחירה.
4. תהליך ההכנת המשקה יתחיל ותוצג הכתובית "COFFEE QUANTITY". ל"STOP TO SAVE" לצד סרגל כמות אנכי.
5. כאשר המשקה יגיע לכמות המינימלית, יוצג החיווי .
6. כאשר המשקה יגיע לכמות הרצויה, לחצו על .
7. אשרו בלחיצה על  או בטלו בלחיצה על .

## זהירות

- פיית חיבור למים חמים (A8)
- לוח הבקרה (B)

▲ הקפידו לשלוף את התקע משקע החשמל לפני הניקוי!

▲ הניחו למכשיר להתקרר קודם כדי שלא להכוות מחלקים חמים!

▲ הקפידו לנקות את המכשיר לאחר כל שימוש. לכלוך שהצטבר לאורך זמן קשה יותר לניקוי.

▲ אין לטבול את המכשיר במים.

▲ אין להדיח שום חלק במדיח כלים.

▲ אין להשתמש בחומרי ניקוי חריפים (כולל על בסיס אלכוהולי) או שוחקים.

▲ אין להשתמש בכלי מתכת כדי לאסוף לכלוך מעומק המכשיר.

▲ יש לנקות את החלק החיצוני של המכשיר באמצעות מטלית רכה.

## חלקים לניקוי

• הצנרת הפנימית

• מכל קפה שנטחן (A11)

• מגש טיפטוף (A15), מגש עיבוי (A10), הגריל שלו (A14) ומדיד מפלס המים שלו (A13)

• מכל מים (A17)

• פיית מזיגת קפה (A9)

• משפך לקפה טחון (A4)

• אביזר חליטה (A20) שנגיש לאחר פתיחת הדלת שלו (A19)

• מכל החלב (E)

## ניקוי הצנרת הפנימית

1. בצעו שטיפות אחדות כמתואר קודם.

2. רוקנו מעט מים באמצעות מזיגת מים רותחים כמתואר קודם.

## ניקוי מכל קפה שנטחן

כאשר מוצגת הכתובית: "EMPTY GROUNDS CONTAINER", יש לרוקן את המכל ולנקותו כדי שאפשר יהיה להמשיך להשתמש במכשיר.

### לתשומת הלב:

בהפעלה ראשונה, תופיע כתובית זו במשך 72 שעות גם אם המכל אינו מלא. אין לכבות את המכשיר באמצעות המפסק הראשי (A22) או לנתק את המכשיר מהחשמל לפני שיחלפו 72 שעות.

**זהירות:** הניחו לחלקים החמים להתקרר כדי שלא להכוות מהם!

1. הוציאו את מגש הטיפוטף (A15) (איור 22), רוקנו ונקו.

2. בדקו גם את מגש העיבוי (A10) ורוקנו אותו לפי הצורך.

3. רוקנו את מכל הקפה שנטחן (A11) ונקו אותו מכל שארית שנותרה בתחתיתו. ניתן להעזר במברשת המסופקת (D5).

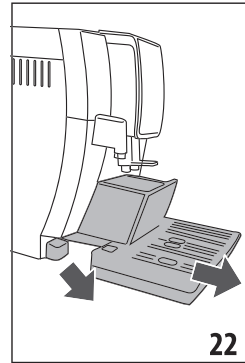
▲ אם מגש הטפטוף לא מרוקן באופן קבוע, המים יכולים לגלוש ממנו ולחלחל בתוך או סביב המכשיר תוך גרימת נזק.

1. הוציאו את מגש הטפטוף ואת מכל הקפה שנטחן (איור 22).
2. הוציאו גם את מגש הספלים (A12) והרשת (A14). רוקנו ושטפו אותם.
3. בדקו גם את מגש העיבוי האדום (A15) ורוקנו אותו לפי הצורך.
4. החזירו הכל למקום.

### ניקוי פנים המכשיר

**זהירות:** יש לוודא שהמכשיר כבוי ומנותק מהחשמל. כמו כן, אין לטבול אותו במים - סכנת התחשמלות!

1. הקפידו לבדוק (לפחות אחת לחודש) שפנים המכשיר (שנגיש לאחר הסרת מגש הטפטוף) לא התלכלך. על פי הצורך הסירו משקעי קפה באמצעות המברשת המסופקת וספוג.
2. הסירו שאריות קפה בעזרת שואב אבק (איור 24).

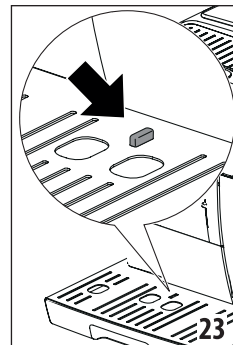


▲ בעת החזרת מגש הטיפטוף למקומו, חובה לנקות את מכל הקפה שנטחן, אחרת הוא יתמלא יותר מדי בפעם הבאה ויסתום את המכשיר.

### ניקוי מגשי טפטוף ועיבוי

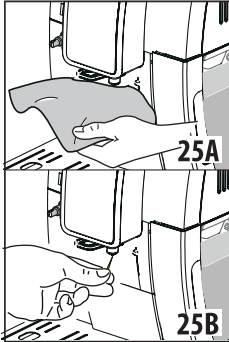
#### לתשומת הלב

- למגש הטפטוף (A15) יש מדיד מפלס מים (A13) אדום (איור 23). יש לרוקן אותו לפני שהמדיד יבלוט ממגש הספלים (A12).





2. בדקו אם החורים סתומים ועל פי הצורך פתחו אותם בעזרת קיסם (איור 25B).



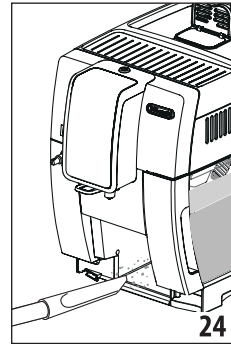
## ניקוי המשפך לקפה טחון

הקפידו לבדוק (לפחות אחת לחודש) שהמשפך (A4) אינו סתום ועל פי הצורך נקו את המשקעים באמצעות המברשת המסופקת (D5).

## ניקוי אביזר החליטה

הקפידו לנקות אותו לפחות אחת לחודש.

1. הקפידו לכבות את המכשיר. **זהירות:** אין לפרק כשהמכשיר פועל!
2. הוציאו את מכל המים (A17) (איור 3).
3. פתחו את דלת (A19) אביזר החליטה (איור 26) שבימין המכשיר.

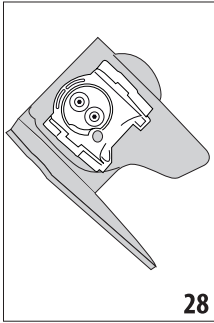


## ניקוי מכל המים

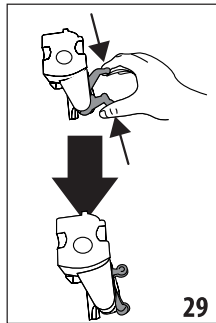
1. נקו את מכל המים (A17) באופן קבוע (לפחות אחת לחודש) ובכל החלפת מסנן ריכוך מים) באמצעות מים וסבון כלים.
2. הסירו את מסנן ריכוך המים (אם קיים) ושטפו תחת ברוז מים זורמים.
3. החזירו את מסנן ריכוך המים (אם קיים) למקומו.
4. לאחר שטיפה יסודית של מכל המים, מלאו אותו במים והחזירו אותו למקומו.
5. הוסיפו למסנן ריכוך המים (אם קיים) 100 מיליליטר מים חמים כדי להפעילו.

## ניקוי פיות מזיגת הקפה

1. נקו באמצעות ספוג או מטלית (איור 25A).

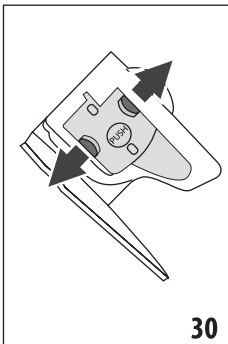


28



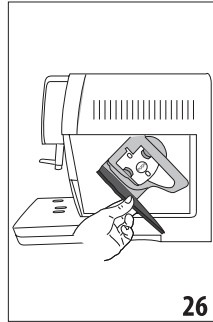
29

8. לאחר שאביזר החליטה הוכנס למקומו, וודאו ששני לחצני השחרור האדומים בולטים החוצה (איור 30).

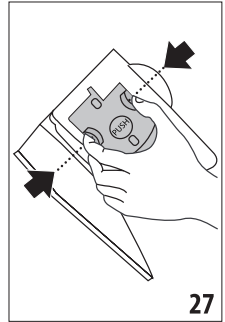


30

9. סגרו את דלת אביזר החליטה.  
10. החזירו את מכל המים למקומו.



26



27

4. לחצו פנימה על שני לחצני השחרור האדומים ובו בזמן משכו החוצה את אביזר החליטה (איור 27).

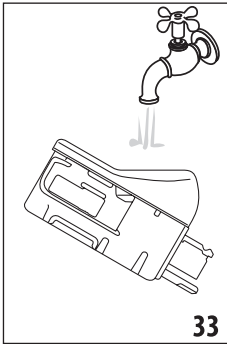
5. השרו את אביזר החליטה בתוך מים למשך 5 דקות ולאחר מכן שטפו אותו תחת ברז מים זורמים.

▲ אין להשתמש בחומרי ניקוי כלשהם או להדיח במדיח כלים - סכנת נזק למכשיר!

6. העזרו במברשת המסופקת (D5) כדי לנקות דרך הדלת שלו, משקעי קפה שנותרו בבית אביזר החליטה.

7. לאחר הניקוי, החזירו את אביזר החליטה למקומו בהחלקתו לתוך התושבת שלו (איור 28) ואחר כך לחצו עד הסוף על הסימון PUSH עד לנעילה במקום.

- אם אביזר החליטה לא נכנס בקלות למקומו, לחצו על הידיות כמתואר באיור 29.



6. בדקו שפיית החלב וצינור השאיבה נקיים משאריות חלב.
7. החזירו את בורר ההקצפה למקומו (במצב: "INSERT").
8. סגרו את המכסה.

## ניקוי פיית החיבור

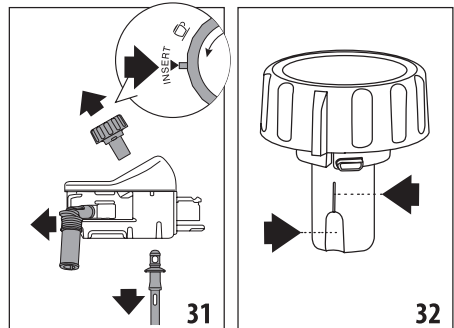
לאחר כל הכנת משקה חלב, נקו את פיית החיבור למים חמים ולקיסטור (A8) בעזרת ספוג כדי להסיר כל שאריות מהאטם (איור 21).

## ניקוי מכל החלב

הקפידו לנקות אותו לאחר כל שימוש כמפורט קודם.

## ניקוי יסודי

1. הסירו את המכסה (E2).
2. הסירו את פיית החלב (E5) וצינור שאיבת החלב (E4) (איור 31).
3. סובבו את בורר מידת ההקצפה (E1) נגד כיוון השעון למצב: "INSERT" ומשכו אותו החוצה כמתואר באיור 31.



4. שטפו את כל החלקים במים חמים ובסבון כלים. ניתן להדיחם גם בסלסלה העליונה של המדיח. וודאו שלא נותרו שאריות חלב בחריץ ובמרווח שמתחת לבורר (איור 32). על פי הצורך נקו את החריץ בעזרת קיסם.
5. שטפו את פנים תושבת בורר ההקצפה תחת ברז מים זורמים (איור 33).

3. כשתוצג הכתובית: "ESCALER AND WATER (LEVEL A)", " (LEVEL B)", מזגו נוזל לניקוי אבנית לתוך המכל עד לסימון A (כ-100 מיליליטר) שבגב המכל (איור 35). אח"כ הוסיפו ליטר מים עד לסימון B והחזירו את מכל המים למקומו. אח"כ לחצו על (Next >).

4. כשתוצג הכתובית: "EMPTY DRIP TRAY", הוציאו ורוקנו את מגש הטפטוף (A15) ואת מכל הקפה שנטחן (A11) (איור 22). אח"כ לחצו על (Next >).

5. כשתוצג הכתובית: "POSITION OK TO START 2l CONTAINER", הניחו מכל ריק שיכול להכיל לפחות 2 ליטר מים מתחת לפיות המים החמים והקפה (איור 9).

▲ שמרו מרחק מנתזי מים רותחים - סכנת כווייה!

6. אשרו את התחלת תהליך הניקוי בלחיצה על (Ok ✓). במהלך הניקוי תוצג הכתובית: "DESCALING UNDERWAY PLEASE WAIT" ומתבצעת סדרת שטיפות.

7. לאחר כ-25 דקות כתובית תוחלף בכתובית: "RINSE AND UP TO MAX LEVEL". נקו את מכל המים הפנימי והחזירו אותו למקומו מלא במים נקיים עד לסימון MAX (איור 4).

הקפידו לנקות מאבנית כאשר הכתובית: "DESCALING NEEDED" ("PRESS OK TO START (~45min)", מוצגת על גבי הצג. לאישור הפעולה, לחצו על (Ok ✓). והמשיכו משלב 2. כדי להסיר אבנית מאוחר יותר, לחצו על (Esc ↵) והסמל יוצג כתזכורת.

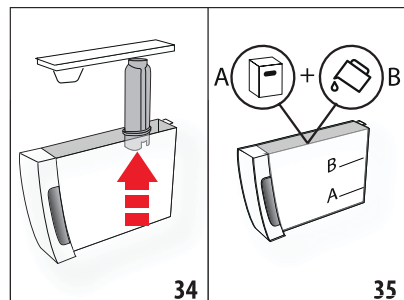
## זהירות:

▲ תכשירים לניקוי אבנית מכילים חומצות שעלולות לגרות את העור והעיניים! הקפידו להשתמש בהתאם להוראות יצרן התכשיר.

▲ יש להשתמש בתכשיר מאושר ע"י De'Longhi. שימוש בתכשיר שאינו מאושר או שלא לפי ההוראות, אינו מכוסה ע"י כתב האחריות למכשיר.

1. פתחו את התפריט בלחיצה על (⚙️) ובחרו באפשרות: "DESCALE"

2. כשתוצג הכתובית: "REMOVE WATER FILTER", הוציאו את מכל המים (A17) ואת מסנן ריכוך המים (D7) אם קיים (איור 34). רוקנו את מכל המים ולחצו על (Next >).



כולל עם המסנן לפי הצורך) עד שתופיע הכתובית: "DESCALE COMPLETE". אשרו בלחיצה על **Ok ✓**.

13. כשתוצג הכתובית: "FILL TANK WITH FRESH WATER", רוקנו את המכל החיצוני מהמים המלוכלכים, נקו את מכל המים הפנימי והחזירו אותו למקומו מלא במים נקיים עד לסימון MAX.

## לתשומת הלב

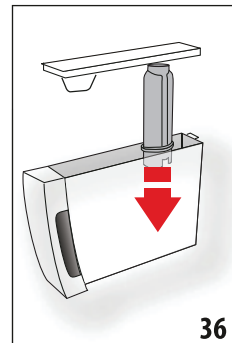
- אם תהליך הסרת האבנית אינו מושלם כראוי (למשל, עקב הפסקת חשמל) אנו ממליצים לחזור עליו.
- לאחר הסרת האבנית, מכל קפה שנטחן (A11) עשוי להכיל מים.
- אם מיכל המים לא מולא עד לרמת MAX, בסוף תהליך הסרת האבנית, המכשיר מבקש שטיפה שלישית כדי להבטיח כי החומר לניקוי אבנית יוסר לחלוטין מכל צנרת המכשיר.

8. כשתוצג הכתובית: "POSITION OK TO 2l CONTAINER", רוקנו את המכל החיצוני אליו נקו המים המלוכלכים והניחו אותו ריק מתחת לפיות המים החמים והקפה. אח"כ לחצו על **Ok ✓**.

9. הכתובית: "RINSING UNDERWAY" מופיעה ומים חמים יוצאים תחילה מפיות הקפה ואחר כך מפייט המים החמים.

10. כשמכל המים הפנימי מתרוקן רוקנו את המכל החיצוני מהמים המלוכלכים.




11. אם מותקן מסנן, תופיע הכתובית: "INSERT FILTER INTO ITS HOUSING". הוציאו את מכל המים והכניסו את המסנן חזרה למקומו (איור 36). אח"כ לחצו על **Next >**.



12. המשיכו בשטיפות נוספות לפי ההנחיות האינטראקטיביות

## התאמה לקשיות המים

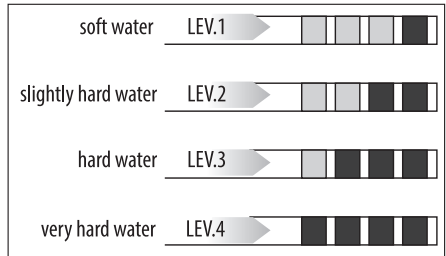
### התאמה לקשיות המים

1. פתחו את התפריט בלחיצה על  ובחרו באפשרות: "WATER HARDNESS" 
2. כשתוצג הכתובית: "WATER" "CURRENT HARDNESS" "VALUE UNDERLINED", לחצו על רמת קשיות המים שמדדתם.
3. לחצו על  כדי לחזור אחורה עד למסך הבית.

תדירות ניקוי האבנית תלויה בקשיות מי הברז שבשימוש. המכשיר מותאם ע"י היצרן לקשיות מים 4 (מים קשים מאד) אבל ניתן להתאים את המכשיר לרמת קשיות מים פחותה שתכתיב ניקוי אבנית לעיתים רחוקות יותר.

### מדידת קשיות המים

1. הסירו את תווית הנייר "TOTAL HARDNESS TEST" המצורפת לחוברת הדרכה זו.
2. השרו את התווית בכוס מים למשך שניה אחת.
3. נערו ממנה את עודפי המים. לאחר כדקה יופיעו ריבועים המצביעים על רמת קשיות המים:



## התקנת מסנן מים

הכניסו את המסנן לפעולה, ע"י שטיפתו במשך יותר מדקה תחת מים זורמים כך שיתמלא במים (איור 38). אח"כ לחצו על [Next >](#)

בדגמים נבחרים, מותקן מראש מסנן ריכוך מים (D7). אם בדגם שרכשתם אין מסנן כזה, מומלץ לרכוש אותו בנפרד ממשווק מורשה ולהתקין אותו כדלקמן:

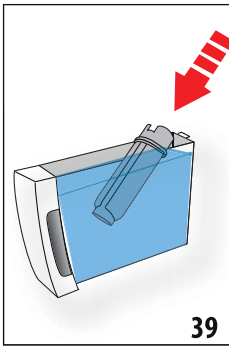
5. הוציאו את המסנן (D7) מאריזתו.

1. הוציאו את המסנן (D7) מאריזתו.

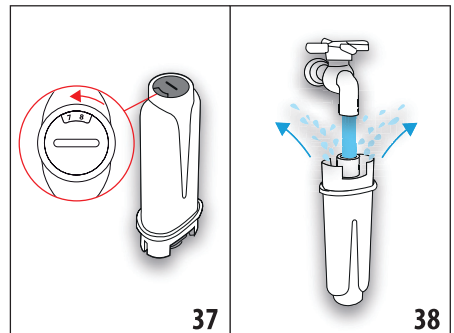
6. כשתוצג הכתובית: "IMMERSE" "EXPEL AIR FILTER TO" "BUBBLES" טיבלו את כל המסנן במכל המים למשך 10 שניות. נערו ולחצו קלות כדי שבועות האוויר יצאו ממנו (איור 39). אח"כ לחצו על [Next >](#)

2. פתחו את התפריט בלחיצה על  ובחרו באפשרות: "WATER FILTER"

3. כשתוצג הכתובית: "TURN" "DATE INDICATOR TO NEXT" "2 MONTHS" סובבו את חוגת התאריך עד להצגת 2 החודשים הבאים כדי שתזכרו מתי פג תוקפו (איור 37). אח"כ לחצו על [Next >](#)




7. כשתוצג הכתובית: "INSERT" "IN HOUSING" "FILTER" דחפו את המסנן עד הסוף למקומו בבית המסנן (איור 36). אח"כ לחצו על [Next >](#)



• המסנן מחזיק חודשיים בשימוש רגיל אך רק 3 שבועות בהעדר שימוש!

4. כשתוצג הכתובית: "RUN" "WATER INTO FILTER HOLE" "UNTIL IT COMES OUT"

## התקנת מסנן מים


5. בחרו באפשרות: "REPLACE"  
 WATER FILTER

6. המשיכו בהחלפת המסנן כמתואר קודם.


### הסרת המסנן

1. אם ברצונכם להשתמש במכשיר ללא מסנן ריכוך מים, הסירו את המכל, הסירו את המסנן והחזירו את המכל למקומו.

2. פתחו את התפריט בלחיצה על  ובחרו באפשרות: "WATER FILTER"


3. בחרו באפשרות: "REMOVE"  
 WATER FILTER

4. כשתוצג הכתובית: "CONFIRM"  
"FILTER REMOVAL", אשרו בלחיצה על .




5. לאחר הוצאת המסנן תופיע הכתובית: "FILTER REMOVED". אשרו בלחיצה על .

6. לחצו על  כדי לחזור אחורה עד למסך הבית.

8. כשתוצג הכתובית: "INSERT"  
"WATER TANK" סגרו את המכל במכסה שלו (איור 5) והחזירו אותו למקומו במכשיר.

9. כשתוצג הכתובית: "POSITION"  
"0.5L CONTAINER, PRESS"  
"OK TO ENABLE FILTER", הניחו מכל ריק בקיבולת חצי ליטר מתחת לפייית המים החמים (D6) (איור 7) ואשרו בלחיצה על . המסנן מוכן לפעולה לאחר שהמים יפסיקו לזרום.

### החלפת המסנן

1. כאשר הכתובית: "REPLACE"  
"WATER FILTER, PRESS"  
"OK TO START" מופיעה על הצג, אשרו בלחיצה על  והחליפו את המסנן כמתואר קודם. כדי להחליף את המסנן מאוחר יותר, לחצו על  והסמל  יוצג כתזכורת.

2. הוציאו מהמכשיר את המכל (A17) ואת המסנן המשומש.

3. הוציאו את המסנן החדש מאריזתו.











4. פתחו את התפריט בלחיצה על  ובחרו באפשרות: "WATER FILTER"



נוסח ההודעה		פתרון הבעיה
FILL TANK WITH FRESH WATER		מלאו מחדש את מכל המים.
INSERT WATER TANK		הכניסו את מכל המים למקומו.
EMPTY GROUNDS CONTAINER		רוקנו את מכל הקפה שנטחן ואת מגש הטפטופים (חובה ביחד).
INSERT GROUNDS CONTAINER		הכניסו למכשיר את מכל הקפה שנטחן.
ADD GROUND COFFEE MAX. ONE MEASURE	 <p data-bbox="378 1273 460 1310">  ESC         </p>	יש להוסיף למכשיר כפית מדידה אחת של קפה טחון.

<p>ADD GROUND COFFEE MAX. ONE MEASURE</p>	 <p>✓ OK</p>	<p>יש להוסיף למכשיר כפית מדידה אחת של קפה טחון.</p>
<p>FILL BEANS CONTAINER</p>	 <p>↶ ESC</p>	<p>פולי הקפה נגמרו או שהמשפך שלהם נסתם. יש לבדוק את המצב ולמלא.</p>
<p>GROUND TOO FINE. ADJUST MILL</p>	 <p>↶ ESC</p>	<p>התערובת טחונה דק מדי - יש להתאים את בורר דרגת טחינת הקפה.</p>
<p>SELECT A Milder TASTE OR REDUCE COFFEE</p>	 <p>QUANTITY ↶ ESC</p>	<p>כמות הקפה גדולה מדי יש לכוון לחוזק חלש יותר או להפחית מכמות הקפה בכפית המדידה.</p>
<p>INSERT WATER SPOUT</p>		<p>פיית המים החמים אינה במקומה - יש לבדוק ולהרכיבה מחדש.</p>

<p>INSERT MILK CONTAINER</p>		<p>מכל החלב אינו במקומו - יש לבדוק ולהרכיבו מחדש.</p>
<p>INSERT INFUSER ASSEMBLY</p>		<p>אביזר החליטה אינו במקומו - יש לבדוק ולהרכיב אותו מחדש על כל חלקיו.</p>
<p>WATER CIRCUIT EMPTY PRESS OK TO START</p>	 <p style="text-align: right;">✓ OK</p>	<p>אין מים בצנרת, לחצו על אישור כדי להזרים מים.</p>
<p>PRESS OK TO CLEAN OR TURN DIAL</p>	 <p style="text-align: right;">✓ OK</p>	<p>מכל החלב הורכב כאשר בורר מידת ההקצפה במצב "CLEAN". יש להמשיך בתהליך הניקוי או לשנות את מצב הבורר.</p>
<p>TURN DIAL TO CLEAN POSITION</p>	 <p style="text-align: center;">← ESC</p>	<p>צריך לנקות את מכל החלב.</p>

<p>TURN THE MILK FROTH ADJUSTMENT DIAL</p>		<p>בורר מידת ההקצפה במצב "CLEAN". יש לשנות את מצב הבורר.</p>
<p>DESCALING NEEDED PRESS OK TO START (~45MIN)</p>		<p>צריך להתחיל בהתהליך הסרת אבנית.</p>
<p>REPLACE WATER SOFTENER FILTER PRESS OK TO START</p>		<p>צריך להחליף את מסנן ריכוך המים.</p>
<p>GENERAL ALARM. REFER TO USER MANUAL / APP</p>		<p>צריך לנקות את פנים המכשיר.</p>
		<p>צריך לבצע ניקוי אבנית ו/או החלפת מסנן מים.</p>
		<p>צריך לנקות את הצינור שבתוך מכל החלב.</p>
		<p>צריך להחליף את מסנן ריכוך המים.</p>
		<p>צריך להסיר אבנית.</p>
		<p>המכשיר נמצא במצב חסכון באנרגיה.</p>
		<p>המכשיר נשלט מהאפליקציה.</p>

220-240 V~ 50-60 Hz max. 10 A	מתח זינה
1450 W	הספק
1.9 MPa (19 bars)	לחץ
1.8 l	קיבולת מכל מים
240x440x360 mm	מידות
1750 mm	אורך כבל חשמל
10 kg	משקל
300 g	קיבולת מכל פולי הקפה
2400 - 2483,5 MHz	תדר תקשורת
10 mW	עוצמת תקשורת



# BRIMAG

**מותגים מבית טוב**

כתובתנו: השקמה 19, אזור, 58001  
דוא"ל: [brimag@digital-age.co.il](mailto:brimag@digital-age.co.il)  
אתר החברה: [www.brimag.co.il](http://www.brimag.co.il)